

Utlåtande 2007:144 RI (Dnr 113-3611/2007, 325-3386/2007, 325-1898/2007, 325-4419/2006, 327-3316/2003, 121-3973/2007, 334-3941/2007)

## **Uppföljning av budget 2007 - Tertialrapport 2 - Delårsbokslut per den 31 augusti 2007 med helårsprognos jämfört med budget**

**Socialtjänstnämnden; Förslag till fördelning av statsbidrag för hiv/aids-insatser för 2007 i Stockholms stad**

**Socialtjänstnämnden; Förslag till utveckling av stadens insats i form av särskilt kvalificerad kontaktperson**

**Stiftelsen Hotellhem; Framställan om anslag avseende tomställningskostnader vid Älvsjö referensboende**

**Liljeholmens stadsdelsnämnd; Hemställan om särskilda medel för avveckling av Gröndals servicehus**

**Södermalms stadsdelsnämnd; Framställan om Förskottskassa för Södermalms stadsdelsnämnd**

**Utbildningsnämnden; Hemställan för att delfinansiera rekryteringsprogrammet under återstoden av 2007**

Kommunstyrelsen föreslår kommunfullmäktige besluta följande

1. Redovisning av del 1, delårsbokslut per 31 augusti 2007 för Stockholms stad, godkänns.
2. Finanspolicy för kommunkoncernen Stockholms stad inklusive ramar för upplåning och intern utlåning godkänns och ersätter den i budget 2007 beslutade Finanspolicy för kommunkoncernen Stockholms stad.

3. Finansieringen av idrottsnämndens ökade investeringsbehov med 85,6 mnkr för förvärv av skolidrottshallar, KF 2007-04-16 (dnr 328-612/2007), sker genom utökat finansieringsbeting.
4. Av ej nyttjade medel omdisponeras inom miljömiljarden 5,0 mnkr till kommunstyrelsen för uppföljning, marknadsföring, information och kommunikation om stadens miljöinsatser eller andra prioriterade frågor samt 2,0 mnkr till miljö- och hälsoskyddsnämndens projekt A39 Klimatkampanj i syfte att arbeta med att följa upp stadens klimatarbete.
5. Ansvaret för Rinkeby kulturskola överförs från Rinkeby-Kista stadsdelsnämnd till kulturnämnden fr.o.m. den 1 januari 2008.

Kommunstyrelsen beslutar för egen del följande (specifikation till beslutsklämmar se bilaga 2).

1. Redovisning av tertialrapport 2 för år 2007 för Stockholms stad godkänns.
2. Nämnderna medges budgetjustering för ökade nettokostnader med 45,2 mnkr. Finansiering sker ur *Central medelsreserv: 2. Till kommunstyrelsens förfogande* i 2007 års budget.
3. Nämnderna medges budgetjustering för ökade nettokostnader för prestationsförändringar med 433,1 mnkr. Finansiering sker ur *Central medelsreserv: 3. Till kommunstyrelsens förfogande* i 2007 års budget.
4. Nämnderna medges budgetjustering med 86,1 mnkr för ökade utgifter för investeringar. Finansiering sker ur *Central medelsreserv: 4 Till kommunstyrelsens förfogande för oförutsedda investeringsutgifter* i 2007 års budget.
5. Nämnderna medges budgetjustering för ökade nettokostnader med 17,6 mnkr. Finansieringen sker genom att omdisponera för ändamålet avsatta medel under *Kommunfullmäktige m.m.* i 2007 års budget.
6. Nämnderna medges budgetjustering för ökade nettokostnader för stimulansbidrag med 6,8 mnkr. Finansieringen sker genom att ta i anspråk i tidigare bokslut avsatta medel.
7. Nämnderna beviljas stimulansbidrag med 6,4 mnkr för inkomna ansökningar, under förutsättning att kraven enligt fastställda anvisningar för stimulansbidrag uppfylls. Utbetalning sker via Finansförvaltningen i efterskott, mot faktura från nämnderna och efter kontroll, i samband med att verksamheterna öppnar. Finansieringen sker genom att ta i anspråk i tidigare bokslut avsatta medel.
8. Nämndernas budgetar justeras för ökade kostnader och intäkter med 171,2 mnkr för redovisade omslutningsförändringar.

9. Fastställa minskning av förskottskassor för stadsdelsnämnder; Kungsholmen från 500,0 tkr till 400,0 tkr, Norrmalm från 667,5 tkr till 550,0 tkr, Östermalm från 218,5 tkr till 206,0 tkr, Hägersten-Liljeholmen från 766,4 tkr till 500,0 tkr, Rinkeby-Kista från 1 150,0 tkr till 900,0 tkr, samt fastställa utbildningsnämnden utökning av förskottskassan från 1 000,0 tkr till 2 500,0 tkr.
10. Begäran från Södermalms stadsdelsnämnd om minskning av förskottskassa från 750,0 tkr till 600,0 tkr; enligt framställan, dnr 121-3973/2007, godkänns.
11. För asylsökande barn under 18 år ges särskilda statsbidrag. Skärholmens stadsdelsnämnd, kommunövergripande statsbidragsgruppen, får i uppdrag att fördela de särskilda medlen, 4,7 mnkr till utbildningsnämnden och stadsdelsnämnderna, enligt bilaga 2.
12. Stadsbyggnadsnämndens ansökan om inhyrning av nya lokaler för utrednings- och statistikkontoret på Kaplansbacken 10, till en årshyra om cirka 3,3 mnkr, godkänns.
13. Förslag från socialtjänstnämnden till fördelning av statsbidrag för hiv/aids-insatser för 2007 i Stockholms stad, dnr 325-3386/2007, får anses besvarad.
14. Förslag från socialtjänstnämnden till utveckling av stadens insats i form av särskilt kvalificerad kontaktperson, dnr 325-1898/2007, får anses vara besvarad.
15. Framställan från Stiftelsen Hotellhem om anslag avseende tomställningskostnader vid Älvsjö referensboende, dnr 325-4419/2006, får anses vara besvarad.
16. Hemställan från Liljeholmens stadsdelsnämnd om särskilda medel för avveckling av Gröndals servicehus, dnr 327-3316/2003, får anses vara besvarad.
17. Hemställan från utbildningsnämnden för att delfinansiera rekryteringsprogrammet under återstoden av 2007, dnr 334-3941/2007, får anses besvarad.
18. Övriga framställningar avslås.

**Föredragande borgarrådet Kristina Axén Olin** anför följande.

#### *Ärendet*

Stadsledningskontoret har analyserat samtliga nämnders tertialrapporter per den 31 augusti 2007 med tertialbokslut och helårsprognos i förhållande till budget 2007.

Riksdagen har beslutat om ändringar i kommunallagen och i kommunal redovisningslag om god ekonomisk hushållning. Kommunfullmäktige har godkänt kommunstyrelsens redovisning (dnr 001-1485/2005) över konsekvensändringar med anledning av beslutad lagändring i enlighet med god ekonomisk hushållning.

Lagändringen innebär bl.a. att minst en delårsrapport ska behandlas av kommunfullmäktige. Tertiärrapport 2 är uppdelad i två delar. Del 1 överlämnas till kommunfullmäktige för godkännande och del 2 beslutas av kommunstyrelsen.

### *Beredning*

Ärendet har initierats av stadsledningskontoret.

### *Mina synpunkter*

Jag kan konstatera att staden sammantaget prognostiserar ett överskott jämfört med budget om 24,8 mnkr efter skatter och finansiella poster m.m. för innevarande år vilket är positivt och också en marginell förbättring av prognosen från Tertiärrapport 1.

Det finns dock orosmoment. Med anledning av den föregående majoritetens oförmåga att leda vissa stadsdelsnämnder har några tuffa, men i allra högsta grad nödvändiga, beslut fattats. Effekten av dessa beslut har börjat ge effekt och kommer att ge vidare effekt framöver. Nämnderna ska hushålla med stockholmarnas pengar och den enskilda nämndbudgeten måste hållas i balans.

Stadsdelsnämnderna prognostiserar i föreliggande ärende ett underskott med 136,5 mnkr som avser högre nettokostnader än budget. Detta är naturligtvis oroande och de nämnder som prognostiserar ett underskott måste snarast vidta åtgärder för att komma tillrätta med underskotten.

De senaste månadsrapporterna från stadsdelsnämnderna visar också att de åtgärder som vidtagits får effekt. Sammantaget prognostiseras ett överskott om 7 mnkr. Prognosen för anslag 1 visar ett överskott om 25,3 mnkr och underskottet för anslag 2 har minskat kraftigt till 18,3 mnkr.

Av prognosen för underskottet i stadsdelsnämnderna utgör 33,1 mnkr underskott inom anslag 2. Avseende anslag 2 visar de senaste månadsprognoserna och beräkningar från utrednings- och statistikkontoret (USK) på en nedgång av kostnaderna för socialbidrag vilket torde leda till att budgethållning inom det området kan nås.

Ett av våra viktigaste uppdrag är att de som är bidragsberoende om möjligt ska gå från bidrag till jobb. Antalet stockholmare som har ett arbete blir allt fler, antalet sysselsatta i staden har ökat kraftigt sedan förra hösten. Nu koncentrerar staden sina insatser för att hjälpa dem som ännu ej har en egen försörjning till jobb. Från och med årsskiftet inrättas jobbtorg vilket kommer att

leda till att arbetet med att minska socialbidragsberoendet får en än mer tydlig struktur och möjligheterna till att nå än bättre resultat ökar.

Stadsdelsnämndernas insatser för att uppnå målen inom arbetsmarknadsområdet och flyktingmottagandet är bra men kan bli bättre. Hittills i år har 50 procent av flyktingarna blivit självförsörjande efter introduktionsperioden, vilket ska jämföras med föregående år då andelen var 45 procent.

För att framtidens arbetsmarknad i Stockholm ska vara positiv krävs det att vi nu vidtar åtgärder som stimulerar företagande och boende i Stockholm. Det är därför bra att arbetet för att nå målet om 15 000 nya bostäder bedrivs planligt. Antalet byggrätter är i fas med kommunfullmäktiges mål om cirka 3 750 lägenheter per år.

Ett nytt avtal för Bromma flygplats har tecknats mellan staden och Luftfartsverket som möjliggör långsiktiga investeringar i miljöförbättrande åtgärder vid flygplatsen. Flygtrafiken blir kvar till år 2038 vilket är en viktig hörnsten i att se till så att Stockholm även i framtiden är en företagsvänlig stad. Ett flertal åtgärder planeras för att öka framkomligheten i trafiken. Arbetet med att förbättra underhållet inom väg- och trafikanätet pågår. Kommunfullmäktige har avsatt extra förstärkning av det eftersatta underhållet.

Vi strävar efter en större valfrihet för stadens medborgare och nämnderna uppmuntrar därför avknoppning av verksamheter samt upphandlar verksamheten i konkurrens. Nämndernas redovisningar av arbetet med att uppmuntra avknoppning visar att det pågår insatser i linje med stadens policys för upphandling och konkurrensutsättning. Samtliga nämnder har i och med tertialrapport 2 upprättat aktivitetsplaner vilket är positivt.

Prognoserna i detta ärende pekar på att kommunfullmäktiges mål inom skolbarnsomsorgen, grundskolan, särskolan, gymnasieskolan och vuxenutbildningen kommer att uppnås. En minskning av barngruppernas storlek har skett jämfört med tertialrapport 1. Några stadsdelsnämnder har skrivit in extra barn för att klara barnomsorgsgarantin. Självklart bör alla stadsdelsnämnder uppfylla garantin, något som nu också för första gången på många år sker.

Under våren har en omfattande omorganisation genomförts. Sedan 1 juli 2007 ansvarar utbildningsnämnden för grundskolan, särskolan och skolbarnsomsorgen. Genom samarbete och öppenhet har omorganisationen kunnat genomföras i tid och med ett gott resultat.

Stadens äldreomsorg ska vara trygg och ha en hög kvalitet. Bedömningen i föreliggande ärende är att målen för äldreomsorgen i stort kommer att uppnås under året. Stadsövergripande kvalitetsregister kommer framöver att underlätta redovisningen av måluppfyllelsen

Samtliga stadsdelsnämnder tillämpar kontaktmannaskap och arbetet med att ta fram kvalitets- och värdighetsgarantier fortsätter. Öppna dagverksamheter med social samvaro finns inom samtliga stadsdelsnämnder. En nämnd planerar att starta två nya öppna dagverksamheter, varav den ena riktar sig till äldre med psykiska problem. Alla stadsdelsnämnder samarbetar med frivilligorgani-

sationer om olika aktiviteter. Rörande hemställan från Liljeholmens stadsdelsnämnd om särskilda medel för avveckling av Gröndals servicehus kan jag konstatera att i dag drivs servicehuset av annan aktör, därmed avslås hemställan.

Avslutningsvis vill jag framhålla att generellt arbetar stadens nämnder på ett bra sätt med att nå de mål för verksamheten som beslutats i budgeten. Från och med nästa år kommer möjligheten att mäta måluppfyllelsen att öka radikalt, dels genom att vi från majoriteten i budgeten för 2008 gör tydliga prioriteringar i vad som ska genomföras och mätas och dels genom att samtliga nämnder då ska rapportera in via ILS-webb. Denna åtgärd kommer att öka transparensen och därmed förbättra såväl uppföljningen som underlätta justeringar under åren.

#### *Bilagor*

Bilaga 1	Nämndernas redovisning av prognos och avvikelser
Bilaga 2	Av nämnderna begärda och av stadsledningskontoret avstyrkta/tillstyrkta budgetjusteringar
Bilaga 3	Resultatbudget och investeringsplan samt sammanställning av nämndernas budgetavvikelser, nettokostnader och netto-utgifter
Bilaga 4	Resultat- och balansräkning med noter samt finansieringsanalys
Bilaga 5	Tidsplan för nämndernas arbete 2008 med bokslut och verksamhetsberättelse, uppföljning av budget, budgetunderlag samt verksamhetsplan.
Bilaga 6	Finanspolicy för kommunkoncernen Stockholms stad

**Borgarrådsberedningen** tillstyrker föredragande borgarrådets förslag.

**Särskilt uttalande** gjordes av borgarrådet *Roger Mogert* (s) enligt följande.

Vi kan konstatera att den moderatledda majoriteten har misslyckats med att hålla sin egen budget. Trots stora ord om "historiska satsningar" på skola och äldre är det just dessa grundläggande kärnverksamheter som nu uppvisar stora underskott. Situationen i flera stadsdelar är mycket oroande och 12 av 14 stadsdelar går med underskott. Även kostnaderna för försörjningsstödet är väsentligt större än budget.

Trots att staden får 500 miljoner mer än beräknat i skatteintäkter och trots att exploateringsnämnden drar in flera hundra miljoner mer än beräknat till staden så går stadens ekonomi bara nätt och jämnt ihop. Att under brinnande högkonjunktur knappt få ihop budgeten kan inte beskrivas som något annat än ett misslyckande.

Att finansborgarrådet väljer att skylla egna misslyckanden på den tidigare majoriteten är inte trovärdigt. Finansborgarrådet måste ta ansvar för sina misslyckanden.

I det socialdemokratiska budgetalternativet satsades omkring 500 miljoner mer på välfärden. Denna högre ambition hade gett nämnderna ökade förutsättningar att driva en välfärd av god kvalitet utan ekonomiska underskott.

Vi kan avslutningsvis konstatera att de ekonomiska problemen inom staden kommer att fortsätta under nästa år då även budgeten för 2008 saknar nödvändiga satsningar på kvaliteten i välfärden.

**Särskilt uttalande** gjordes av borgarrådet *Ann-Margarethe Livh* (v) enligt följande.

Det är mycket oroväckande att stadsdelsnämnderna prognostiserar ett underskott med 136,5 miljoner kronor, men inte svårt att förstå eftersom behoven är betydligt större än den verksamhet som kan finansieras med den skattesats som majoriteten fastställt. Tyvärr leder underbudgeteringen till nedskärningar av kvalitet och personal bland annat i äldreomsorgen.

Att alla nämnder nu har aktivitetsplaner bådär inte gott för framtiden. Vi är exempelvis starkt oroade över upphandlingar av äldreboenden som sätts igång på löpande band.

Barngruppernas storlek har minskat något jämfört med tertialrapport 1 men hur mycket framgår inte i ärendet. Det har framkommit att totala antalet barngrupper inte samlades in i förra tertialrapporten vilket gör det svårt att överhuvudtaget uttala sig om förändringar. Därtill har kommunfullmäktige inte längre något mål om snittet på barngruppernas storlek vilket gör att dessa uppgifter inte längre samlas in.

Dessa ändringar i mål och uppföljning är olyckliga eftersom det minskar möjligheten för medborgarna att följa utvecklingen. Tyvärr verkar det inte längre vara ett viktigt mål att minska barngrupperna i förskolan. Dessutom tar man till överinskrivningar i grupperna för att klara barnomsorgsgarantin, vilket försämrar kvaliteten i förskolan.

Stadsdelsnämnder med underskott inom ekonomiskt bistånd uppmanas att vidta de åtgärder som krävs för att nå budgetbalans, utan hänsyn till vilka orsaker som finns till underskotten. Inom ekonomiskt bistånd finns därför skäl att vara orolig för likställigheten i staden.

Andelen hushåll med ekonomiskt bistånd till SL-kort i augusti 2007 är exempelvis mycket lägre i Enskede-Årsta-Vantör (33 procent) som kraftigt minskat kostnaderna jämfört med Östermalm (61 procent) som länge haft överskott inom ekonomiskt bistånd. Skillnaden är alltför stor för att hänföras till skillnader i befolkningsunderlag. Vår uppfattning är att resursfördelningssystemet har brister, vilket också framkommit i tidigare översyner. Istället för att rätta till resursfördelningen sänker man skälig levnadsnivå i stadsdelar med underskott.

Flyktingarnas bostadssituation är en annan allvarlig fråga, där staden snarast måste ta fram en lösning för att komma tillrätta med det otrygga boendet som dessutom drabbar vuxna och barn med traumatiska upplevelser bakom sig.

Inte ens företagarna är nöjda med stadens politik, de ger nämligen sänkt betyg för servicen i Stockholms stad i en undersökning av USK våren 2007 jämfört med resultatet 2006.

Föredragande borgarråd lyfter fram nytt avtal för Bromma flygplats som en framgång. Avtalet innebär att flygtrafiken över Stockholm med åtföljande buller och annan

miljöpåverkan kommer att fortgå i trettio år till. Dessutom gynnas det klimatfientliga flyget till nackdel för tågtrafiken. En död hand läggs över ett område som skulle kunna bli en ny, miljösamt och mänsklig stadsdel – Bromma Ekostad. Det är oansvarigt gentemot stockholmarna att binda in sig i ett sådant avtal.

Det är tydligt att den borgerliga majoritetens renhållningspolitik i stort sett bara handlar om klotter och att skapa en snygg stad. Visst är det viktiga frågor, men renhållning handlar också om att skapa förutsättningar för fastighetsnära insamling och fler återvinningscentraler för att ta stegen närmare ett kretsloppsamhälle. Den borgerliga majoriteten stoppar återvinningscentralprojektet i Frihamnen, trots att behovet av nya återvinningscentraler är stort. Om inte Frihamnenprojektet återupptas måste ett annat alternativ anvisas snarast. Det visar sig nu i praktiken hur nedläggningen av renhållningsnämnden lett till en nedprioritering av dessa frågor.

Det antecknades till förteckningen att miljöpartiet återkommer till kommunfullmäktige med ställningstagande i ärendet.

**Kommunstyrelsen** delar borgarrådsberedningens uppfattning och föreslår kommunfullmäktige besluta följande

1. Redovisning av del 1, delårsbokslut per 31 augusti 2007 för Stockholms stad, godkänns.
2. Finanspolicy för kommunkoncernen Stockholms stad inklusive ramar för upplåning och intern utlåning godkänns och ersätter den i budget 2007 beslutade Finanspolicy för kommunkoncernen Stockholms stad.
3. Finansieringen av idrottsnämndens ökade investeringsbehov med 85,6 mnkr för förvärv av skolidrottshallar, KF 2007-04-16 (dnr 328-612/2007), sker genom utökat finansieringsbeting.
4. Av ej nyttjade medel omdisponeras inom miljömiljarden 5,0 mnkr till kommunstyrelsen för uppföljning, marknadsföring, information och kommunikation om stadens miljöinsatser eller andra prioriterade frågor samt 2,0 mnkr till miljö- och hälsoskyddsnämndens projekt A39 Klimatkampanj i syfte att arbeta med att följa upp stadens klimatarbete.
5. Ansvaret för Rinkeby kulturskola överförs från Rinkeby-Kista stadsdelsnämnd till kulturnämnden fr.o.m. den 1 januari 2008.

**Kommunstyrelsen** beslutar för egen del följande (specifikation till beslutsklämmar se bilaga 2).

1. Redovisning av tertialrapport 2 för år 2007 för Stockholms stad godkänns.
2. Nämnderna medges budgetjustering för ökade nettokostnader med 45,2 mnkr. Finansiering sker ur *Central medelsreserv: 2. Till kommunstyrelsens förfogande* i 2007 års budget.
3. Nämnderna medges budgetjustering för ökade nettokostnader för prestationsförändringar med 433,1 mnkr. Finansiering sker ur *Central medelsreserv: 3. Till kommunstyrelsens förfogande* i 2007 års budget.



4. Nämnderna medges budgetjustering med 86,1 mnkr för ökade utgifter för investeringar. Finansiering sker ur *Central medelsreserv: 4 Till kommunstyrelsens förfogande för oförutsedda investeringsutgifter* i 2007 års budget.
5. Nämnderna medges budgetjustering för ökade nettokostnader med 17,6 mnkr. Finansieringen sker genom att omdisponera för ändamålet avsatta medel under *Kommunfullmäktige m.m.* i 2007 års budget.
6. Nämnderna medges budgetjustering för ökade nettokostnader för stimulansbidrag med 6,8 mnkr. Finansieringen sker genom att ta i anspråk i tidigare bokslut avsatta medel.
7. Nämnderna beviljas stimulansbidrag med 6,4 mnkr för inkomna ansökningar, under förutsättning att kraven enligt fastställda anvisningar för stimulansbidrag uppfylls. Utbetalning sker via Finansförvaltningen i efterskott, mot faktura från nämnderna och efter kontroll, i samband med att verksamheterna öppnar. Finansieringen sker genom att ta i anspråk i tidigare bokslut avsatta medel.
8. Nämndernas budgetar justeras för ökade kostnader och intäkter med 171,2 mnkr för redovisade omslutningsförändringar.
9. Fastställa minskning av förskottskassor för stadsdelsnämnder; Kungsholmen från 500,0 tkr till 400,0 tkr, Norrmalm från 667,5 tkr till 550,0 tkr, Östermalm från 218,5 tkr till 206,0 tkr, Hägersten-Liljeholmen från 766,4 tkr till 500,0 tkr, Rinkeby-Kista från 1 150,0 tkr till 900,0 tkr, samt fastställa utbildningsnämnden utökning av förskottskassan från 1 000,0 tkr till 2 500,0 tkr.
10. Begäran från Södermalms stadsdelsnämnd om minskning av förskottskassa från 750,0 tkr till 600,0 tkr; enligt framställan, dnr 121-3973/2007, godkänns.
11. För asylsökande barn under 18 år ges särskilda statsbidrag. Skärholmens stadsdelsnämnd, kommunövergripande statsbidragsgruppen, får i uppdrag att fördela de särskilda medlen, 4,7 mnkr till utbildningsnämnden och stadsdelsnämnderna, enligt bilaga 2.
12. Stadsbyggnadsnämndens ansökan om inhyrning av nya lokaler för utrednings- och statistikkontoret på Kaplansbacken 10, till en årshyra om cirka 3,3 mnkr, godkänns.
13. Förslag från socialtjänstnämnden till fördelning av statsbidrag för hiv/aids-insatser för 2007 i Stockholms stad, dnr 325-3386/2007, får anses besvarad.
14. Förslag från socialtjänstnämnden till utveckling av stadens insats i form av särskilt kvalificerad kontaktperson, dnr 325-1898/2007, får anses vara besvarad.
15. Framställan från Stiftelsen Hotellhem om anslag avseende tomställningskostnader vid Älvsjö referensboende, dnr 325-4419/2006, får anses vara besvarad.

16. Hemställan från Liljeholmens stadsdelsnämnd om särskilda medel för avveckling av Gröndals servicehus, dnr 327-3316/2003, får anses vara besvarad.
17. Hemställan från utbildningsnämnden för att delfinansiera rekryteringsprogrammet under återstoden av 2007, dnr 334-3941/2007, får anses besvarad.
18. Övriga framställningar avslås.

Stockholm den 7 november 2007

På kommunstyrelsens vägnar:  
KRISTINA AXÉN OLIN

*Anette Otteborn*

**Särskilt uttalande** gjordes av *Carin Jämtin, Roger Mogert, Malte Sigemalm* och *Kersti Py Börjeson* (alla s) med hänvisning till det särskilda uttalandet av (s) i borgarrådsberedningen.

**Särskilt uttalande** gjordes av *Ann-Margarethe Livh* (v) med hänvisning till det särskilda uttalandet av (v) i borgarrådsberedningen.

Det antecknades till protokollet att miljöpartiet återkommer till kommunfullmäktige med ställningstagande i ärendet.

## ÄRENDET

Stadsledningskontoret har analyserat samtliga nämnders tertialrapporter per den 31 augusti 2007 med tertialbokslut och helårsprognos i förhållande till budget 2007.

Riksdagen har beslutat om ändringar i kommunallagen och i kommunal redovisningslag om god ekonomisk hushållning. Kommunfullmäktige har godkänt kommunstyrelsens redovisning (dnr 001-1485/2005) över konsekvensändringar med anledning av beslutad lagändring i enlighet med god ekonomisk hushållning.

Lagändringen innebär bl.a. att minst en delårsrapport ska behandlas av kommunfullmäktige. Tertialrapport 2 är uppdelad i två delar. Del 1 överlämnas till kommunfullmäktige för godkännande och del 2 beslutas av kommunstyrelsen.

## BEREDNING

Ärendet har initierats av stadsledningskontoret.

**Stadsledningskontorets** tjänsteutlåtande daterat den 12 oktober 2007 är i huvudsak av följande lydelse.

### **TERTIALRAPPORT 2 år 2007 DEL 1**

#### *Sammanfattande analys av stadens tertialrapport 2 för 2007*

Stadens delårsrapport med prognos och budgetavvikelser för helåret visar sammantaget en god ekonomisk ställning. Verksamhetens ökade nettokostnader uppvägs av kraftigt ökade skatteintäkter.

De senaste årens trender att nämnderna förbättrar sitt resultat mellan tertialrapport 2 och bokslutet bedöms bestå. Några nämnder prognostiserar underskott och stadsledningskontoret förutsätter att dessa nämnder snarast fattar beslut om och genomför de åtgärder som är nödvändiga för att undvika underskott. Flertalet stadsdelsnämnder prognostiserar underskott för ekonomiskt bistånd och arbetsmarknadsåtgärder. Den senaste prognosen från USK visar dock på ett minskat antal bidragshushåll och minskade kostnader. Stadsledningskontoret bedömer att stadsdelsnämndernas prognos för anslag 2 inte i tillräcklig omfattning tar hänsyn till USK:s prognos.

Stadsledningskontoret bedömer måluppfyllelsen för kommunfullmäktiges mål som tillfredställande. Flertalet nämnder redovisar att arbetet bedrivs planenligt eller att insatserna bedöms som tillräckliga för att uppnå kommunfullmäktiges mål för verksamheten. Stadsledningskontoret konstaterar att några frågor är fortsatt problematiska, exempelvis boendet för flyktingar samt att avvikelser fortfarande kan noteras inom miljöområdet. Stadsledningskontoret förutsätter att berörda nämnder åtgärdar och prioriterar verksamheterna på ett sådant sätt att inte avvikelser uppstår.

### Tertialbokslut per den 31 augusti 2007

Stadens tertialbokslut omfattar perioden januari till och med augusti år 2007 och baseras på samtliga nämnders tertialbokslut, inklusive finansförvaltningen.

Resultat enligt resultaträkningen	858,7 mnkr
Avgår realisationsvinster vid försäljning	-483,1 mnkr
<b>Justerat resultat</b>	<b>375,6 mnkr</b>

Resultatet med hänsyn taget till balanskravet uppgår till 375,6 mnkr. I resultatet ingår såväl årets avsättningar som ianspråktaga avsättningar, jämförelsestörande poster är exkluderade. Resultatet indikerar att staden kan uppnå balanskravet för år 2007.

#### Analys av resultaträkningen (mnkr)

	2007-08-31	2006-08-31
	Jan-aug	Jan-aug
Verksamhetens intäkter	5 420,1	5 497,2
Jämförelsestörande intäkter	483,1	4 405,8
Verksamhetens kostnader	-24 511,4	-23 420,3
Jämförelsestörande kostnader	-18,2	-579,6
Avskrivningar	-319,7	-340,4
<b>Verksamhetens nettokostnader</b>	<b>-18 946,1</b>	<b>-14 440,3</b>
Skatteintäkter	18 907,7	17 923,8
Generella statsbidrag	0,0	-152,2
Finansiella intäkter	1 746,3	1 614,8
Finansiella kostnader	-1 025,6	-649,5
<b>Resultat efter skatteintäkter och finansnetto</b>	<b>682,5</b>	<b>4 296,7</b>
Ianspråktaga avsättningar	176,2	257,4
Avsättningar	0,0	0,0
<b>Årets resultat</b>	<b>858,7</b>	<b>4 554,1</b>
Avgår disposition av eget kapital, kompetensfonden	0,0	486,0
Avgår realisationsvinster vid försäljningar	-483,1	-4 402,7

<b>Årets resultat enligt balanskravet</b>	<b>375,6</b>	<b>634,7</b>
---	--------------	--------------

Resultatet för de två första tertialen år 2007 uppgår till 682,5 mnkr, efter skatteintäkter och finansnetto. Efter föreslagna och under året ianspråktaga avsättningar är resultatet positivt och uppgår till 858,7 mnkr. I bilaga 4 redovisas resultaträkningen inklusive noter.

I jämförelse med tertialbokslut för samma period 2006, är resultatet 3 395,2 mnkr lägre än år 2006. Förändringen är hänförlig till försäljningen av stadens minoritetsposter i de bolag som Stockholms Stadshus AB ägde majoriteten av. Försäljningen skedde 2006 och posten redovisades som en jämförelsestörande intäkt.

Jämfört med det resultat som redovisas i de ekonomiska månadsrapporterna till kommunstyrelsens ekonomiutskott är det periodiserade utfallet i tertialrapporten något lägre. Eftersom intäkter och kostnader periodiseras i mindre omfattning i månadsrapporterna är utfallet inte helt jämförbart.

#### *Verksamhetens nettokostnader*

Verksamhetens nettokostnader, exkl. jämförelsestörande poster, uppgår till 19 411,0 mnkr, vilket är en ökning med 1 147,5 mnkr jämfört med samma period föregående år. Under årets första två tertial uppgår skatteintäkter och finansnetto till 19 628,5 mnkr, vilket är en ökning med 891,5 mnkr jämfört med samma period föregående år.

Stadens nettokostnader i relation till skatteintäkter m.m. ger ett mått på hur stor del av löpande driftskostnader som finansierats med skatteintäkter, finansnetto m.m. Om nettokostnaderna i förhållande till skatteintäkter m.m. överstiger 100 procent kan staden tvingas använda det egna kapitalet till löpande driftsverksamhet. Omvänt kan staden, om andelen uppgår till mindre än 100 procent, finansiera investeringar m.m. utan ny upplåning. Under årets första två tertial uppgår nettokostnadernas andel av skatteintäkter m.m. till 99 procent.

#### **Verksamhetens kostnader**

Verksamhetens kostnader, exkl. avskrivningar, uppgår till 24 511,4 mnkr, vilket är en ökning med 1 091,2 mnkr.

Förändringen består främst av:

- ökade lönekostnader, lönebikostnader och övriga personalkostnader, 148,1 mnkr
- ökade kostnader för pensioner, 582 mnkr
- ökade kostnader för entreprenader och köp av verksamhet, 95,8 mnkr
- minskade kostnader för bostadstillägg samt andra bidrag och understöd, 59,4 mnkr
- ökade kostnader för material och köpta tjänster, 324,6 mnkr

För ökade personalkostnader till följd av löneavtal har periodisering gjorts utifrån kända avtal. Jämfört med samma period föregående år har personalkostnaderna ökat med 1,3 procent. Ökningen beror främst på avtalsenliga löneökningar.

Kostnaderna för ekonomiskt bistånd har minskat med 114,6 mnkr (-15,1 %) jämfört med år 2006. Antalet hushåll som fick ekonomiskt bistånd i augusti 2007 har,

enligt utrednings- och statistikkontoret (USK), minskat med 12,6 procent jämfört med samma period föregående år. Antalet öppet arbetslösa (16-64 år) har minskat med 27,5 procent jämfört med motsvarande period föregående år och uppgick i juli 2007 till 2,7 procent.

### **Verksamhetens intäkter**

Verksamhetens intäkter uppgår till 5 420,1 mnkr, vilket är en minskning med 77,1 mnkr.

Förändringen består främst av:

- ökade intäkter för taxor och avgifter, 156,9 mnkr
- ökade hyresintäkter och tomträttsavgälder, 123,6 mnkr
- minskade statsbidrag och EU-bidrag, 357,6 mnkr

De ökade intäkterna i form av taxor och avgifter beror främst på att intäkterna för barnomsorgsavgifter och äldreomsorgsavgifter ökar. För helåret bedöms intäkter för barnomsorgsavgifter öka till följd av att den avgiftsfria månaden inom förskoleverksamheten tagits bort.

De minskade statsbidragen beror främst på minskade driftbidrag från staten, t.ex. statsbidrag för vuxenutbildning.

### **Jämförelsestörande poster**

Periodens jämförelsestörande intäkter uppgår till 483,1 mnkr och jämförelsestörande kostnader uppgår till 18,2 mnkr. De jämförelsestörande posterna är hänförliga till realisationsvinster respektive realisationsförluster vid försäljning av anläggningstillgångar.

### **Avskrivningar**

Periodens avskrivningar av anläggningstillgångar uppgår till 319,7 mnkr. Avskrivningar är enligt plan. Jämfört med tertialrapport 2 föregående år har avskrivningarna minskat med 20,8 mnkr.

### *Skatter och statsbidrag*

Skatteintäkterna uppgår till 18 907,7 mnkr, vilket är en ökning med 983,9 mnkr jämfört med samma period föregående år.

Till följd av förändringar i det kommunalekonomiska utjämningsystemet har de generella statsbidragen integrerats i inkomstutjämnningen.

### *Finansiella kostnader och intäkter*

Stadens finansnetto uppgår till 720,8 mnkr. I detta belopp ingår engångsposter för aktieutdelning från stadens bolag med 401,5 mnkr. Detta belopp avser utdelning från stadens bolag för verksamhet år 2006. Beloppet har periodiserats.

### *Avsättningar respektive ianspråktagande av tidigare avsättningar*

Ianspråktaga avsättningar uppgår till 176,2 mnkr, huvudsakligen för förskoleutbyggnad och kostnader för åtgärder inom ramen för Miljömiljarden. Inga avsättningar har gjorts under perioden.

Stadsledningskontoret föreslår att det av ej utnyttjade medel inom miljömiljarden görs omDispositioner. Av medlen, som kvarstår inom miljömiljarden, fördelas 5,0 mnkr till kommunstyrelsen för uppföljning, marknadsföring, information och kommunikation om stadens miljöinsatser eller andra prioriterade frågor. Därutöver fördelas 2,0 mnkr till miljö- och hälsoskyddsnämndens projekt A39 Klimatkampanj i syfte att arbeta med att följa upp stadens klimatarbete.

#### *Övriga finansiella poster*

En försäljning av bolaget Fastighets AB Bangårdsposten beräknas ske under sista tertialet 2007. Kommunstyrelsen beslutade år 2003 om förlusttäckningsgaranti för stadens helägda bolag Fastighets AB Bangårdsposten. Detta innebär att staden garanterar att bolagets egna kapital inte förbrukas.

#### *Balansräkning (mnkr)*

<b>TILLGÅNGAR</b>	<b>2007-08-31</b>	<b>2006-12-31</b>
Materiella anläggningstillgångar	41 507,8	40 415,2
Finansiella anläggningstillgångar	27 604,6	26 409,6
<b>Summa anläggningstillgångar</b>	<b>69 112,5</b>	<b>66 824,8</b>
Omsättningstillgångar	21 938,6	20 018,0
<b>SUMMA TILLGÅNGAR</b>	<b>91 051,1</b>	<b>86 842,8</b>
<b>EGET KAPITAL OCH SKULDER</b>		
Eget kapital	48 521,1	47 662,5
Avsättningar	7 649,3	7 166,4
Långfristiga skulder	16 928,0	13 951,4
Kortfristiga skulder	17 952,6	18 062,5
<b>SUMMA EGET KAPITAL OCH SKULDER</b>	<b>91 051,1</b>	<b>86 842,8</b>

I tertialrapport 2 år 2007 uppgår stadens balansomslutning till 91 051,1 mnkr, vilket är en ökning med 4 208,3 mnkr jämfört med bokslut 2006. I bilaga 4 redovisas balansräkningen inkl. noter.

#### *Tillgångar*

Anläggningstillgångarna har jämfört med bokslut 2006 ökat med 2 287,7 mnkr. Materiella anläggningstillgångar har ökat med 1 092,6 mnkr, vilket är en följd av att stadens nettoinvesteringar är högre än gjorda avskrivningar. Till följd av ökad nyutlåning till koncernbolagen har finansiella anläggningstillgångar i form av långfristiga fordringar ökat med 1 195,0 mnkr.

Omsättningstillgångarna har ökat med 1 920,6 mnkr. Av redovisade omsättningstillgångar har kortfristig utlåning ökat med 2 380,6 mnkr och uppgår till 11 153,5 mnkr.

#### *Eget kapital och skulder*

Det egna kapitalet ökar med 858,7 mnkr i jämförelse med 2006-12-31, vilket i sin helhet är en följd av periodens resultat. I bokslut 2006 beslutade kommunfullmäktige att 200,0 mnkr för Järvalyftet respektive 650,0 mnkr för IT-satsning ska disponeras av eget kapital.

De långfristiga skulderna har ökat med 2 976,6 mnkr och uppgår till 16 928,0 mnkr, vilket främst är en effekt av att reverslånen ökat med 2 664,0 mnkr efter nyupplåning

#### *Soliditet*

Soliditeten visar det egna kapitalet i förhållande till balansomslutningen. Årets soliditet uppgår till 53 procent, exklusive pensionsåtaganden. Soliditeten inklusive pensionsåtaganden uppgår till 42 procent. I bokslut 2006 uppgick soliditeten till 55 procent respektive 43 procent.

#### *Mål och riktlinjer för en god ekonomisk hushållning*

Kravet på mål och riktlinjer som är av betydelse för en god ekonomisk hushållning är nytt i kommunallagens krav om god ekonomisk hushållning liksom att verksamhetsberättelsen ska innehålla en utvärdering av om resultatet är förenligt med de mål kommunfullmäktige beslutat om.

I kommunfullmäktiges budget finns plan för god ekonomisk hushållning. Planen innehåller mål för verksamhet och ekonomi samt riktlinjer av betydelse för en god ekonomisk hushållning. Målen är mätbara och ska utvärderas i samband med budgetuppföljningen. Verksamhetsberättelsen och årsredovisningen ska innehålla en redovisning av måluppfyllelsen. Stadens revisorer ska bedöma om resultaten i delårsrapporter och årsbokslut är förenliga med de mål kommunfullmäktige beslutat om i budgeten och planen för ekonomin under perioden.

#### **Finansiella mål – plan för god ekonomisk hushållning**

De mål som anges nedan är relevanta, enkla att ta fram och ger en tydlig bild av den ekonomiska utvecklingen. Måtten är vedertagna och används av många kommuner för att följa den ekonomiska utvecklingen.

#### **Årets ekonomiska resultat ska vara positivt**

Stadens resultat i tertialrapport 2 är positivt och uppgår till 858,7 mnkr. Efter att hänsyn tagits till balanskravet uppgår resultatet till 375,6 mnkr. Målet bedöms därmed kunna uppnås.

#### **Stadens nettokostnader i förhållande till skatteintäkter och finansnetto ska inte överstiga 100 procent**

Under perioden uppgår nettokostnadernas andel av skatteintäkter m.m. till 99 procent. Målet bedöms därmed kunna uppnås.



### **Stadens soliditet ska uppgå till minst 57 procent exkl. pensionsåtaganden**

Stadens soliditet efter tertialrapport 2 uppgår till 53 procent, exklusive pensionsåtaganden och 42 procent inklusive pensionsåtaganden. Målet uppnås därmed inte. Den lägre soliditeten är en följd av stadens höga investeringstakt. För att bibehålla nivån på soliditeten långsiktigt, bör övervägas ett högre försäljningsbeting och en lägre investeringstakt.

### **Investeringsvolym i förhållande till avskrivningar ska anpassas till en långsiktigt hållbar nivå**

I denna tertialrapport framgår att stadens nettoinvesteringar överstiger resultaträkningens avskrivningar.

### **Budgetföljsamhet och prognossäkerhet ska vara 100 procent**

Målet bedöms kunna uppnås totalt för staden under 2007. Måluppfyllelsen för stadens nämnder varierar.

#### *Kommunkoncernen*

I kommunkoncernen ingår förutom stadens verksamhet även den verksamhet som bedrivs i bolagsform. Flertalet av stadens bolag ägs genom Stockholms Stadshus AB. Preliminärt resultat efter finansnetto för kommunkoncernen är positivt och uppgår till cirka 6,6 mdkr. I resultatet ingår cirka 5,7 mdkr som är realisationsvinst vid försäljningen av Stockholms Stadshus AB:s dotterbolag CentrumKompaniet i Stockholm AB.

#### *Finanspolicy*

Kommunfullmäktige ska årligen fastställa policyn och ram för total upplåning och intern utlåning. I finanspolicyns ansvarsfördelning föreslås en förändring som innebär att kommunstyrelsen fastställer limiter för de risker som definieras i dokumentet.

I förslaget beaktas möjligheten att systemet med interna lån och placeringar ersätts med in- och utlåning via det samlade koncernkontosystemet, vilket innebär att bolagens befintliga tidsbundna lån och placeringar kommer att ersättas av limit i koncernkontosystemet. Det görs ingen anpassning till respektive bolags förutsättningar, vilket tidigare gjordes marginellt. Härutöver har även förändringar skett avseende likviditetsrisk samt kreditrisk.

Förslaget till ny finanspolicy framgår i bilaga 6.

## TERTIALRAPPORT 2 år 2007 DEL 2

### Uppföljning av målen

Tertialrapporterna med helårsprognos utgör en del av den löpande uppföljning som kommunstyrelsen ansvarar för. Uppföljningen bygger i huvudsak på att prognostiserade avvikelser mot budget och mot verksamhetens mål redovisas och kommenteras. Syftet är att den samlade informationen om ekonomi och verksamhet ska ge stadens ledning en helhetsbild av budgethållning, effektivitet och kvalitet i relation till kommunfullmäktiges mål. Fokus är riktat på nämndernas bedömning av det förväntade utfallet av målen. Det är dock svårt att verifiera nämndernas bedömningar då det ännu inte i någon större utsträckning finns några kvalitetsmått framtagna eller resultat av brukarundersökningar redovisade. Under 2007 har arbetet med målstrukturen utvecklats med möjligheter att följa upp målen i ett webbaserat informations- och ledningssystem. Under 2008 kommer uppföljningen att förbättras genom att i målstrukturen använda indikatorer för måluppfyllelsen.

Enligt stadsledningskontorets anvisningar för uppföljning av budget 2007 ska stadens nämnder upprätta årets tertialrapport med fokus på avvikelserapportering samt eventuella åtgärder för att hålla beslutad budget och uppnå målen. Stadsledningskontoret har analyserat samtliga nämnders rapporter.

Under kommunfullmäktiges inriktningsmål nedan sammanfattas måluppfyllelsen för respektive mål. Under inriktningsmålet Ekonomisk hushållning och sänkt skatt redovisas den ekonomiska prognosen.

### Staden ska vara en attraktiv plats för boende, företag och besök

De områden inriktningsmålet omfattar utgör viktiga strukturer för stadens tillväxt och utveckling. Infrastruktur i form av vägar, allmänna kommunikationer och bostäder, men också ett livskraftigt näringsliv med en balanserad arbetsmarknad samt ett rikt fritids- och kulturutbud, är nödvändigt för att Stockholm ska vara attraktivt för boende, företag och besök. Arbetet för att nå målet om 15 000 nya bostäder bedrivs planerligt. Ett flertal åtgärder genomförs för att öka framkomligheten i trafiken. Arbetet med att förbättra underhållet inom väg- och trafiknätet pågår planerligt. Parkeringsövervakningen har upphandlats och läggs ut på entreprenad i två omgångar under hösten. Ett nytt avtal för Bromma flygplats har tecknats mellan staden och Luftfartsverket som möjliggör långsiktiga investeringar i miljöförbättrande åtgärder vid flygplatsen. Flygtrafiken blir kvar till år 2038.

Stadsdelsnämndernas insatser för att uppnå målen inom arbetsmarknadsområdet och flyktingmottagandet bedömer stadsledningskontoret som tillräckliga. Hittills i år har 50 procent av flyktingarna blivit självförsörjande efter introduktionsperioden, vilket ska jämföras med föregående år då andelen var 45 procent. Även stadsdelsnämndernas insatser för att nå kommunfullmäktiges mål om att öka förvärvsfrekvensen och minska arbetslösheten bland ungdomar bedöms som tillräckliga. Bostadssituationen för flyktingar är fortsatt problematisk.

Stadsledningskontoret bedömer, i likhet med ansvariga nämnder, att målet om att öka tillgängligheten till kultur och idrott kommer att uppnås. Även målet om god fritidsverksamhet för barn och ungdomar samt målet om kolloverksamhet bedöms uppnås.

### *Bostadsbyggandet*

Arbetet med att planera för 15 000 nya bostäder under mandatperioden bedrivs planerligt. Stadsbyggnadsnämnden har under 2007 t.o.m. andra tertialet godkänt eller antagit 52 detaljplaner. Av dessa planer var 19 bostadsplaner med 1 633 lägenheter. Antalet bygggrätter är i fas med kommunfullmäktiges mål om cirka 3 750 lägenheter per år. För att nå målet om 1 000 nya bostäder i city pågår diskussioner om nya projekt med fastighetsägare.

Stadsbyggnadsnämnden har godkänt ett övergripande program för Södra Klara som på sikt möjliggör fler bostäder och verksamhetsytor i stadskärnan. Nämnden har beslutat om ett programarbete för området kring Globen-Gullmarsplan och för en ny stadsdel på Årstafältet. Stadsbyggnadsnämnden har godkänt start-PM för stora småhusprojekt. I Ulvsunda planeras 100 småhus och i Farsta 200 till 300 småhus.

Exploateringsnämnden bedömer att prognosen för antalet markanvisade bostäder, 2 500–3 500 under året, kommer att uppnås. T.o.m. andra tertialet har nämnden beslutat om markanvisningar för 2 429 bostäder. Av dessa avser 288 (12 %) hyresrätt, 1 896 (78 %) bostadsrätt, 25 (1 %) småhus och 220 (9 %) är bostäder där upplåtelseformen inte bestämts. Antalet påbörjade bostäder i nya hus var 1 499 stycken t.o.m. andra tertialet 2007. Under samma period färdigställdes 2 157 bostäder i nya hus.

Inom bygglovsverksamheten aviseras att vakanssituationen är sådan, särskilt inom innerstadsavdelningen, att en önskvärd servicenivå gentemot byggande och allmänhet inte kan upprätthållas. Stadsledningskontoret förutsätter att stadsbyggnadsnämnden vidtar åtgärder för att klara målet.

Besked om bostadsanpassningsbidrag inom tre månader uppnås för enklare ärenden och för utredningsärenden med komplett underlag. För ofullständiga ärenden och i ärenden där den sökande får hjälp från nämnden med att ta in kompletteringar klaras inte målet. Handläggningstiden har ökat sedan tertialrapport 1. Stadsledningskontoret förutsätter att stadsbyggnadsnämnden vidtar åtgärder för att klara målet om att besked om bostadsanpassningsbidrag ska lämnas inom tre månader.

### *Framkomlighet och parkeringsfrågor*

Trafik- och renhållningsnämnden fortsätter att genomföra åtgärder för att öka framkomligheten i staden. Under sommaren har nämnden på försök tagit bort LTF (lokala trafikföreskrifter) om förbud mot motorfordonstrafik på ett tjugotal platser. Försöket kommer att följas upp och utvärderas för senare ställningstagande om åtgärderna ska permanentas. Under hösten påbörjas en genomgång av övriga trafikförbud för motorfordon i innerstaden. En inventering av förutsättningarna för vinkelparkeringar på breda gator har genomförts och ett förslag till genomförandebeslut beräknas föreläggas nämnden i november. En utredning för att se över möjligheterna att rationalisera skyltningen för att öka framkomligheten pågår och kommer att presenteras trafik- och renhållningsnämnden under hösten.

Nämnden följer trängselskattens effekter på trafikströmmarna och studerar hur omflyttningseffekterna från rusningstider till övriga tider kan kombineras med andra åtgärder för att öka framkomligheten.

Arbetet med att förbättra underhållet inom väg- och trafiknätet pågår enligt den plan som nämnden beslutade om i början av året. Åtgärder för cirka 72 mnkr kommer att genomföras under året. Åtgärderna är funktionshöjande, och leder dels till en för-

bättrad trafiksäkerhet, tillgänglighet och trygghet dels till en snyggare och mer funktionell stad.

Parkeringsövervakningen har upphandlats och tilldelningsbeslut fattades i juni. Entreprenaderna träder i kraft i två omgångar under hösten. Målet om att minst 70 procent ska parkera rätt mäts två gånger per år. Mätningen i april visade att 64,7 procent parkerade rätt i innerstaden. Stadsledningskontoret bedömer att detta indikerar att målet inte kommer att nås och förutsätter att nämnden vidtar erforderliga åtgärder.

Ett nytt avtal för Bromma flygplats har tecknats mellan staden och Luftfartsverket som möjliggör långsiktiga investeringar i miljöförbättrande åtgärder vid flygplatsen. Flygtrafiken blir kvar till år 2038.

#### *Ekonomiskt bistånd och arbetsmarknadsåtgärder*

Enligt kommunfullmäktiges mål för *ekonomiskt bistånd* ska alla som idag är socialbidragsberoende på grund av arbetsbrist garanteras en insats inom fem dagar. Flera stadsdelsnämnder rapporterar att det är nysökande med arbetsbrist som försörjningshinder som får insats inom fem dagar. I tertialrapport 1 rapporterar ett flertal stadsdelsnämnder att de som varit bidragsberoende en längre tid inte fått insats inom fem dagar. I tertialrapport 2 redovisar flertalet stadsdelsnämnderna att insatser ges till personer som är långvarigt beroende av försörjningsstöd. Stadsledningskontorets bedömning är att stadsdelsnämndernas arbete för att uppfylla kommunfullmäktiges mål i huvudsak är tillräckligt gentemot nya bidragstagare. Stadsdelsnämnderna uppmanas att fortsätta intensifiera insatser till personer som varit bidragsberoende p.g.a. arbetsbrist under en längre tid.

Enligt kommunfullmäktiges mål för *arbetsmarknadsfrågor* ska förvärvsfrekvensen öka, arbetslösheten bland ungdomar minska och andelen som arbetar inom privat sektor öka. Ingen stadsdelsnämnd rapporterar avvikelser mot målen om att öka förvärvsfrekvensen och minska arbetslösheten bland ungdomar. För att öka andelen som arbetar i privat sektor har de flesta stadsdelsnämnder valt ett mer eller mindre omfattande samarbete med privata företag. Sammanfattningsvis bedömer stadsledningskontoret stadsdelsnämndernas åtgärder för att uppnå kommunfullmäktiges mål om att öka förvärvsfrekvensen och att minska arbetslösheten bland ungdomar som tillräckliga.

Enskede-Årsta-Vantör stadsdelsnämnd har minskat kostnaderna för ekonomiskt bistånd. Nämndens arbete bedrivs tydligt och målinriktat med sikte på att ge biståndstagare egen försörjning genom i första hand arbete. Nämnden prognostiserade underskott i tertialrapport 1 om 8,9 mnkr och har minskat till 4,5 mnkr.

<b>Stadsdelsnämnder, anslag 2, ekonomiskt bistånd och arbetsmarknadsåtgärder</b>	<b>VB</b>	<b>Budget</b>	<b>Prognos</b>	<b>Prognostiserad budgetavvikelse 2007</b>
<b>Avvikelse nettokostnader, mnkr</b>	<b>2006</b>	<b>2007</b>	<b>2007</b>	
Rinkeby-Kista	-232,1	-212,9	-219,9	-7,0
Spånga-Tensta	-142,9	-130,7	-140,7	-10,0
Hässelby-Vällingby	-123,0	-111,3	-113,3	-2,0
Bromma	-47,9	-43,1	-44,0	-0,9

Kungsholmen	-37,2	-32,9	-32,5	0,4
Norrmalm	-40,2	-28,7	-30,9	-2,2
Östermalm	-26,0	-26,9	-21,9	5,0
Södermalm	-112,7	-101,8	-101,8	0,0
Enskede-Årsta-Vantör	-189,0	-162,4	-166,9	-4,5
Skarpnäck	-95,1	-74,3	-87,8	-13,5
Farsta	-113,2	-110,1	-109,1	1,0
Älvsjö	-18,3	-18,4	-17,6	0,8
Hägersten-Liljeholmen	-70,7	-70,6	-68,3	2,3
Skärholmen	-92,5	-87,2	-89,7	-2,5
<b>Summa stadsdelsnämnder</b>	<b>-1 340,8</b>	<b>-1 211,3</b>	<b>-1 244,4</b>	<b>-33,1</b>

USK prognostiserade i augusti att kostnaderna för ekonomiskt bistånd för 2007 är i nivå med budget. Stadsdelsnämndernas prognoser visar dock ett underskott för ekonomiskt bistånd och arbetsmarknadsåtgärder med 33,1 mnkr. Detta är en förbättring med 8,2 mnkr jämfört med prognosen i tertialrapport 1. Enligt USK:s prognos för ekonomiskt bistånd är konjunkturen god och detta bör påverka nämndernas möjligheter att minska bidragsberoendet och hålla budget. Stadsledningskontoret anser därför att de stadsdelsnämnder som prognostiserar ett underskott snarast, utifrån sina analyser av orsaken till underskottet, ska genomföra de åtgärder som krävs för att redovisa ett resultat i balans med budget.

#### *Kultur och föreningsverksamhet*

Stadsdelsnämnderna genomför insatser för att nå målet att öka möjligheten för barn och ungdomar att uppleva och utöva kulturell verksamhet. Som exempel kan nämnas flera större utomhuskarnevaler och kulturfestivaler i Rinkeby-Kista stadsdelsnämndsområde. Stadsdelsnämnderna bedömer att målet om att värna ett varierat och rikt kulturliv kommer att uppnås.

Stadsledningskontoret delar kulturnämndens bedömning om att alla mål utom ett kommer att uppnås under året. Målet om att antalet elever i enskild musikundervisning ska öka och nämndens mål om 1 000 fler elever i ämneskurser i musik bedöms delvis uppnås. De ansträngningar som gjorts under våren för att öka antalet elever har ännu inte gett förväntat resultat. Under hösten bereds ytterligare plats för fler elever i musikundervisning.

Stadsledningskontoret bedömer att kommunfullmäktiges mål om att öka tillgängligheten till stadsarkivet uppnås.

#### *Idrottsverksamhet*

Arbetet med att nå målet om att tillgängliggöra idrottshallar och arenor för personer med funktionsnedsättning fortgår. Åtgärder kommer exempelvis att genomföras inom Beckomberga, Högdalen och Skärholmens sim- och idrottshallar, Stadion samt Helasgården. Idrottsnämnden bedömer att målet om att minst hälften av nyinvesteringar i anläggningar ska satsas på flickors och kvinnors idrottande delvis kommer att uppnås.

Andelen nyinvesteringar som satsas på kvinnlig idrott beräknas till 41 procent. Stadsledningskontoret anser att det är angeläget att idrottsnämnden ökar sina ansträngningar för att idrottshallar och arenor är tillgängliga för personer med funktionsnedsättning och att hälften av nyinvesteringarna går till flickors och kvinnors idrottande.

Stadsbyggnadsnämnden har beslutat om förändring av reglerna för Hansta naturreservat, vilket bl.a. medför att motorcrossen på Järvafältet kan fortsätta sin verksamhet, dock längst t.o.m. år 2022. Ett nytt avtal kommer att upprättas mellan staden, exploateringsnämnden och motorklubben.

Nämndens mål för besöksutvecklingen i stadens simhallar om att den ska vara minst på samma nivå som 2006, bedöms kunna uppnås. Besöken i friskvårdsverksamheterna fortsätter att öka. Hittills i år har besöken ökat med 10,4 procent, vilket innebär att målet om att öka besöken med minst 5 procent uppnås.

#### *Verksamhet för barn och ungdom*

Stadsledningskontoret bedömer att stadsdelsnämnderna uppnår kommunfullmäktiges mål om att staden ska tillhandahålla god fritidsverksamhet för barn och ungdomar. Även målet om att kollektivverksamhet ska vara tillgänglig under sommarmånaderna uppnås. I tertialrapport 1 för 2007 redovisade Hägersten-Liljeholmens stadsdelsnämnd att målet om kollektivverksamhet inte kunde nås inom beslutad budget. Nämnden anger nu att målet har uppnåtts.

#### *Stadsmiljöverksamhet*

Stadsdelsnämnderna bedömer att målet om lokalt inflytande i angelägna stadsmiljöfrågor i huvudsak uppnås. Exempelvis redovisar Södermalms stadsdelsnämnd att dialog sker med medborgarna genom samråd, brukarmöten och via hemsidan där synpunkter kan lämnas på exempelvis parkupprustningar. Stadsdelsnämnderna bedömer att 24-timmarsgarantin för att tömma papperskorgar, sanera klotter och städning i huvudsak kommer att uppfyllas. En rad lokala samarbetsprojekt har initierats, exempelvis "Spånga-Tensta rent och snyggt" där föreningar adopterar städömråden.

En parkmiljögrupp, som ansvarar för park- och samhällsplaneringsfrågor, har bildats för norra innerstaden i samarbete mellan stadsdelsnämnderna Kungsholmen, Norrmalm och Östermalm. Sju lokala parkplaner ska upprättas under 2007, arbete pågår och ingen avvikelse i förhållande till plan har rapporterats.

I stort sett samtliga stadsdelsnämnder i västerort genomför trygghetsvandringar liksom flera stadsdelsnämnder i söderort och i innerstaden. Åtgärder som identifierats vid trygghetsvandringarna har sedan genomförts. Exempelvis har Hässelby-Vällingby stadsdelsnämnd grävt upp stora buskage och nyanlagt ytor, i huvudsak på igenväxta platser i parkvägskorsningar.

#### *Flyktingmottagande*

Kommunfullmäktiges mål är att andelen nyanlända flyktingar som har arbete inom introduktionsperioden ska öka i jämförelse med 2006. Hittills i år har 50 procent av flyktingarna blivit självförsörjande efter introduktionsperioden, vilket ska jämföras med föregående år då andelen var 45 procent. Vidare ska andelen invandrare som har praktik eller arbete i kombination med undervisning i svenska öka jämfört med 2006.

Under våren uppstod problem då cirka 350 flyktingar fick tidsbegränsade uppehållstillstånd som innebar att de skulle vara kvar i introduktion utan rätt att arbeta. De

som redan var självförsörjande fick avbryta arbetet och istället bli bidragsberoende. Förutom att det är en tragedi för den enskilde innebär det ökade kostnader för staden och svårigheter att uppnå målet om självförsörjning. Framst är det Hässelby-Vällingby stadsdelsnämnd som tagit upp detta som ett problem. Flera stadsdelsnämnder pekar på problemet med bostäder för flyktingar.

Stadsledningskontoret vill påtala vikten av att samtliga flyktingar har gällande individuella introduktionsplaner, även barn och ungdomar. I övrigt bedömer stadsledningskontoret stadsdelsnämndernas arbete för att uppnå kommunfullmäktiges mål som tillräckliga.

Riksdagen har beslutat om att öka introduktionsersättning med 10 000 kr per flykting. Stadsledningskontoret föreslår att 30,0 mnkr fördelas till stadsdelsnämnderna och bedömer därmed att stadsdelsnämnderna kan redovisa en ekonomi i balans för flyktingmottagandet.

De extra statliga medlen om 20 000 kr per individ för dem som under första introduktionsåret får arbete, praktik eller godkänd svenska för invandrare (SFI) föreslås fördelas ut till stadsdelsnämnderna. Efter att Migrationsverket tagit fram riktlinjer för återsökningen kommer stadens kommunövergripande statsbidragsgrupp att informera om hur medlen söks.

För asylsökande barn under 18 år ges särskilda statsbidrag för stödinsatser av förebyggande karaktär enligt socialtjänstlagen. Stadsledningskontoret föreslår att Skärholmens stadsdelsnämnd, kommunövergripande statsbidragsgruppen, i likhet med föregående år får i uppdrag att fördela de särskilda medlen om 4,7 mnkr till utbildningsnämnden och stadsdelsnämnderna, enligt bilaga 2.

Rinkeby-Kista stadsdelsnämnd skrev i samband med tertialrapport 1 att en översyn av resurstilldelningen för flyktingmottagningen behövs. I budgeten för år 2008 föreslås resurserna till flyktingmottagandet öka för ungdomar och pensionärer med 10 000 kr per person samt för vuxna 16-64 år med 1 000 kr per person.

Farsta stadsdelsnämnd begärde i tertialrapport 1 att särskild uppmärksamhet måste tas i resursfördelningen för ett särskilt boende för ensamkommande flyktingbarn i Farsta. Stadsledningskontoret har i ärende om ensamkommande flyktingbarn (dnr 325-2609/2007) föreslagit kommunstyrelsen att ersättningen från Migrationsverket för kostnader som har direkt samband med barnets boende och omvårdnad fördelas till den nämnd som har kostnaden. Farsta stadsdelsnämnds begäran anses härmed besvarad.

### **Valfriheten ska öka**

En större valfrihet för stadens medborgare eftersträvas och nämnderna ska uppmuntra avknoppning och upphandla verksamheten, med undantag endast för strategiska ledningsfunktioner och myndighetsutövning. Fler valfrihetssystem ska utarbetas. Inom socialtjänsten uppmuntras fler privata alternativ. E-tjänster ska utvecklas som underlättar den enskildes möjligheter att välja utförare. Nämndernas redovisningar av arbetet med att uppmuntra avknoppning visar att det pågår insatser i linje med stadens policy för upphandling och konkurrensutsättning. Samtliga nämnder har i och med tertialrapport 2 upprättat aktivitetsplaner.

### *Aktivitetsplaner för upphandling och konkurrens*

I aktivitetsplanen beskriver nämnderna sitt arbete för att leva upp till stadens policys för upphandling och konkurrens samt hur de ska nå kommunfullmäktiges mål om en ökad valfrihet för medborgaren. De nämnder som inte lämnade en aktivitetsplan för upphandling och konkurrens i tertiärrapport 1 har gjort det antingen i VP2 eller, i något fall, i samband med tertiärrapport 2. Det innebär att alla nämnder har en aktivitetsplan. Flertalet av de nämnder som lämnade sin plan i tertiärrapport 1 redovisar att de arbetar i enlighet med fastställd plan. Stadsledningskontoret kommer att fortsätta dialogen med nämnderna om aktivitetsplanerna och de aktiviteter som vidtas med anledning av dessa.

Planerna kommer att användas för intern samordning samt för att förbereda externa aktörer på vilka upphandlingar staden avser att genomföra under de kommande åren. Flera nämnder, t.ex. kyrkogårdsnämnden och socialtjänstnämnden, redovisar att de ska bjuda in aktuella branscher till en dialog för att skapa bättre förutsättningar för konkurrens i sina upphandlingar. När det gäller upphandling och konkurrens inom områdena administration, ekonomi och IT konstaterar stadsledningskontoret att nämnderna genomgående hänvisar till stadens gemensamma serviceförvaltning. I övrigt anser stadsledningskontoret att nämndernas aktivitetsplaner utgör ett bra underlag för det fortsatta arbetet med upphandling i konkurrens och avknoppning.

### **Skola för kunskap**

För att uppnå inriktningsmålet prioriterar staden satsningar på kvaliteten inom skolan och förskoleverksamheten. Det ska finnas ett brett urval av verksamheter, inriktningar och fristående alternativ där kunskap, omsorg och lärande står i centrum. För perioden redovisas inga större verksamhetsmässiga avvikelser inom skolbarnsomsorgen, grundskolan, särskolan, gymnasieskolan och vuxenutbildningen. Prognoserna pekar på att kommunfullmäktiges mål kommer att uppnås.

### *Förskoleverksamhet*

Enligt kommunfullmäktiges mål bör antalet barn i småbarnsgrupperna (1-3 år) som mest vara 14 barn och för de äldre barnen (4-5 år) som mest 18 barn. En minskning av barngruppernas storlek har skett jämfört med tertiärrapport 1. Några stadsdelsnämnder har skrivit in extra barn för att klara barnsomsorgsgarantin. Arbetet sker dock ofta i mindre grupper.

Många stadsdelsnämnder har problem med att öka andelen förskollärare eftersom det råder brist på dessa. Stadsledningskontoret anser att det är angeläget att nämnderna fortsätter sitt aktiva arbete med att rekrytera förskollärare. Samtliga stadsdelsnämnder bedömer att de klarar att upprätthålla barnomsorgsgarantin under hösten 2007.

### *Skola och skolbarnsomsorg*

Den 1 juli överfördes grundskolan och skolbarnsomsorgen från stadsdelsnämnderna till utbildningsnämnden.

Stadsledningskontoret anser att utbildningsnämndens tertiärrapport har brister gällande redovisning och bedömning av måluppfyllelsen. Därför har stadsledningskontoret begärt kompletterande uppgifter där utbildningsförvaltningen gör bedömningen att kommunfullmäktiges mål i huvudsak kommer att uppnås. Till följd av de bristfälliga uppgifterna har stadsledningskontoret svårt att göra en bedömning. Enligt utbildnings-



förvaltningen kommer måluppfyllelsen att redovisas i verksamhetsberättelsen. Stadsledningskontoret anser att utbildningsnämnden måste förbättra redovisningen av måluppfyllelse i tertiärrapporterna.

Ett material till stöd för skolorna i arbetet med att utforma skriftlig information om elevers kunskapsutveckling och sociala utveckling ska tillämpas inom kommunala och fristående grund- och gymnasieskolor fr.o.m. höstterminen. Utveckling av bl.a. ämnen svenska (lässatsning, LUS) och matematik (kompetensutveckling) pågår.

Arbetet med att upprätta en stadsövergripande antimobbningpolicy pågår. Ett underlag om aktuell lagstiftning och regelverk om lärares och skolledares sanktionsmöjligheter har tagits fram för att komma till rätta med kränkningar och oordning i skolan.

Kommunfullmäktiges mål om att utarbeta en skolplan under 2007 förutsätts uppnås.

Under våren genomfördes en brukarundersökning inom grundskolan, gymnasieskolan och skolbarnomsorgen. Undersökningen har omfattat både kommunala och fristående verksamhet. Bland föräldrar med barn i förskoleklass och skolår 3 är helhetsomdömet övervägande positivt, för förskoleklass är nära 90 procent ganska eller mycket nöjda och för skolår 3 är motsvarande siffra 84 procent. För förskoleklass finns en skillnad mellan kommunala och fristående skolor, där de fristående skolorna har ett bättre resultat. Den fråga som väcker mest missnöje är förskoleklassens storlek, där resultatet för de kommunala skolorna har försämrats jämfört med tidigare undersökning, en tredjedel är missnöjda mot en fjärdedel tidigare. Förutom förskoleklassens storlek har inga dramatiska förändringar skett jämfört med undersökningen 2005.

För skolår 6 och 9 är det eleverna som svarat på enkäter. Resultatet för dessa undersökningar visar att tillfredsställelsen med skolan sjunker ju högre upp i skolåren som eleverna kommer. För skolår 6 är 79 procent ganska eller mycket nöjda och för skolår 9 är motsvarande siffra 69 procent. Eleverna i de fristående skolorna är något mer nöjda än elever i de kommunala skolorna. Jämfört med undersökningen 2005 har endast små förbättringar skett. Bland förbättringar kan nämnas att fler elever är nöjda med IT-användningen i skolan, dock är fortfarande fler elever i skolår 9 missnöjda än nöjda med hur IT används i undervisningen. I skolår 6 är fler nöjda med läroböcker och annat studiematerial. Stadsledningskontoret konstaterar att elevens missnöje ökar med åldern. Utbildningsnämnden måste analysera skälen till detta.

Brukarundersökningar har även genomförts i gymnasieskolan och gymnasiesärskolan. Undersökningen visar att 77 procent av eleverna är ganska eller mycket nöjda med sin skola. Inga större skillnader redovisas för olika skolformer. Två tredjedelar är beredda att rekommendera sin skola till andra elever. För de kommunala gymnasieskolorna kan elevernas bedömningar följas från läsåret 99/00 och under denna åttaårsperiod har eleverna blivit något mer nöjda i alla de undersökta avseendena.

### **Högre kvalitet i omsorgen**

Målet omfattar stadens omsorgsverksamheter för personer med funktionsnedsättning, äldre och de mest utsatta. Omsorgen ska präglas av trygghet, värdighet och valfrihet samt individualisering och tillgänglighet. Inom stadens verksamheter för äldre utvecklas vardagsnära aktiviteter och möjligheter till utevistelse. Inom stöd och service till personer med funktionsnedsättning erbjuds alla som har insats enligt lag om stöd och service till vissa funktionshindrade (LSS) en individuell plan. Stadsdelsnämnderna, socialtjänstnämnden och äldre- och funktionsnedsättningsnämnden bedömer att det arbete som bedrivs kommer

att vara tillräckligt för att målet om ökad kvalitet i verksamheterna ska kunna uppnås under året.

#### *Äldreomsorg*

Stadsledningskontoret delar stadsdelsnämndernas bedömningar om att målen för äldreomsorgen i stort kommer att uppnås under året. Det är viktigt att utveckla kvaliteten inom äldreomsorgen för att möta det förändrade behovet av insatser i det ordinarie boendet. Stadsledningskontoret anser att det är angeläget att stadsdelsnämnderna fortsätter att utveckla medarbetarnas kompetens så att målet om att höja utbildningsgraden uppnås. Utbildning inom bl.a. områdena demens, social dokumentation, bemötande och förhållningssätt samt allmän omvårdnad genomförs. Medel har i vissa fall sökts via den statliga utbildningssatsningen kompetensstegen. Satsningar på förbättrad kost, måltider och måltidsmiljöer sker i form av matråd, kostombud samt översyner av matmiljöer och matavtal.

Samtliga stadsdelsnämnder tillämpar kontaktmannaskap. Arbetet med att ta fram kvalitets- och värdighetsgarantier fortsätter. Genomförandeplaner finns för de äldre som bor i särskilt boende i de flesta stadsdelsnämnder.

För att öka de äldres livskvalitet utvecklas vardagsnära aktiviteter och möjligheter till utvistelse inom alla verksamheter. Öppna dagverksamheter med social samvaro finns inom samtliga stadsdelsnämnder. En nämnd planerar att starta två nya öppna dagverksamheter, varav den ena riktar sig till äldre med psykiska problem. Alla stadsdelsnämnder samarbetar med frivilligorganisationer om olika aktiviteter.

Samtliga stadsdelsnämnder har biståndsbedömd dagverksamhet, korttidsplats och avlastning som stöd till anhöriga. Inom flertalet stadsdelsnämnder bedrivs utbildningar och informationsinsatser med anhörigvårdare som målgrupp. I vissa fall har bidrag beviljats från bl.a. länsstyrelsen för att finansiera detta.

Stadsdelsnämnderna samverkar med landstinget på olika nivåer. Hemtjänst och distriktssköterskor arbetar med att förbättra de gemensamma rutinerna. Målet om att förbättra samarbetet med landstinget är angeläget för att öka tryggheten för äldre. Samverkan avser läkemedelsgenomgångar, multisjuka, utveckling av rättssäkerhet och informationsflödet.

#### *Stöd och service till personer med funktionsnedsättning*

Stadsledningskontoret delar stadsdelsnämndernas bedömningar om att målen för stöd och service till personer med funktionsnedsättning kommer att uppnås under året.

För att öka kvaliteten och den enskildes möjligheter till inflytande erbjuder samtliga stadsdelsnämnder alla som har insatser enligt LSS att en individuell plan upprättas. Antalet brukare som har en individuell plan ökar kontinuerligt. Inom några stadsdelsnämnder har samtliga personer som har insats enligt LSS en individuell plan.

Arbetet med att vidareutveckla lättläst information för personer med funktionsnedsättning pågår inom flera stadsdelsnämnder. Webbaserad information och anpassade datorer ska underlätta informationssökning för personer som har funktionsnedsättning.

Åtgärderna för att säkerställa en rättvis och lika biståndsbedömning sker på flera olika sätt inom stadsdelsnämndernas verksamheter. Södermalms stadsdelsnämnd har genomfört enkäter om biståndshandläggarnas tillgänglighet och bemötande. Inom Hässelby-Vällingby stadsdelsnämnd har samtliga biståndshandläggare under våren utbildats i juridik för att säkra en rättvis och lika biståndsbedömning. Uppföljning av

verksamheten sker kontinuerligt genom brukarenkäter, intervjuer, internkontroll och aktgranskning.

#### *Individ- och familjeomsorg*

Stadsledningskontoret bedömer att kommunfullmäktiges mål kommer att kunna uppnås under året. Enskede-Årsta-Vantörs stadsdelsnämnd är dock försiktig i sin prognos för måluppfyllelsen med hänvisning till att ett gemensamt synsätt och rutiner ännu inte hunnit utarbetas i den nya organisationen.

Stadsdelsnämnderna och socialtjänstnämnden arbetar med tidiga och förebyggande insatser till barn och ungdomar genom bl.a. uppsökande verksamhet, information, utbildning och stödinsatser.

I det förebyggande arbetet har ungdomsmottagningarna en viktig roll. Mottagningarna är lätt tillgängliga för gruppen 13-23 åringar och arbetar för att förebygga oönskade graviditeter och förekomsten av sexuellt överförbara sjukdomar, särskilt hiv/aids. Verksamheterna bedrivs och finansieras tillsammans med landstinget, men det finns idag ingen gemensam uppdragsbeskrivning och syn på finansiering. De statliga medel som tidigare fördelats till stadsdelsnämnderna för förebyggande insatser mot hiv/aids har halverats för 2007 och upphör nästa år. Stadsledningskontoret anser att det är angeläget att socialtjänstnämnden snarast tar fram underlag för beslut om uppdragsbeskrivning och ersättningsmodell för ungdomsmottagningarnas verksamhet på motsvarande sätt som Stockholms läns landsting gjort.

Stadsdelsnämnderna samverkar med andra aktörer i arbetet med att tidigt upptäcka problem hos barn och ungdomar. Enligt överenskommelsen med landstinget, BUS-policyn, sker samarbete mellan socialtjänst, skola och landsting. I och med lagändringen om unga lagöverträdare vid årsskiftet fick socialtjänstnämnden ett utökat ansvar för påföljden ungdomstjänst och föreslås i detta ärende även ansvara för insatsen kvalificerad kontaktperson.

Nämnderna arbetar med att förebygga hemlöshet genom att söka upp och identifiera personer som är eller riskerar att bli hemlösa och ge stöd och hjälp och motivera till mer varaktiga boenden. Samarbetet med hyresvärdar är viktigt i nämndernas arbete. Socialtjänstnämnden har kartlagt stadens arbete med försöks- och träningslägenheter för att få underlag till framtida utveckling och förbättringar. Tak-över-huvudetgarantin har hittills uppfyllts och bedöms även kunna uppfyllas under resten av året.

Socialtjänstnämnden har kartlagt stadens insatser till personer som har psykiska funktionsnedsättningar. Resultatet kommer att kommuniceras med stadsdelsnämnderna. Därefter ska socialtjänstnämnden fram förslag till utvecklingsområden för boenden och sysselsättning.

Regeringen förväntas under våren 2008 föreslå att riksdagen beslutar om en ny vårdform inom den psykiatriska tvångsvården. Den nya vårdformen ska tillgodose behovet hos de patienter som inte kan ta emot psykiatrisk vård på frivillig väg, men som inte behöver vårdas i slutenvård. För att förbereda reformen och fortsätta utveckla sociala insatser till personer som har psykiska funktionsnedsättningar fördelas för 2007 ett statsbidrag till alla kommuner. För Stockholms del innebär det cirka 12,5 mnkr, vilka föreslås fördelas till stadsdelsnämnderna i detta ärende.

Kommunfullmäktige antog i april 2007 Stockholms stads program för kvinnofrid, vilket kommer att implementeras i stadsdelsnämnderna under året. Socialtjänstnämnden har i uppdrag att kartlägga det hedersrelaterade våldets omfattning och karaktär.

Kartläggningen kommer att pågå t.o.m. hösten 2008. Stadsdelsnämnderna arbetar med kvinnofridsfrågan främst genom att på t.ex. familjecentraler och ungdomsmottagningar öka medvetenheten om problematiken och genom samarbete med andra myndigheter, bostadsbolag och frivilligorganisationer.

### **En trygg och snygg stad**

Stadens insatser för att uppnå en trygg och snygg stad har intensifieras under våren och sommaren. För att få en attraktiv stadsmiljö måste arbetet med minskad nedskräpning och klotter prioriteras. 24-timmarsgarantin för insatser mot såväl klotter som nedskräpning bedöms i huvudsak uppfyllas. Tidigare frekvent utsatta ytor hålls nu i allt högre grad rena efter sanering. Arbetet med ny belysningspolicy för staden pågår. Beslut om miljöprogram år 2007-2010 fattas inom kort.

#### *24-timmarsgarantin*

Insatserna för städningen i staden har förstärkts under våren och sommaren. I innerstaden har frekvensen för gatusopning och tömning av papperskorgar fördubblats. Gator har spolats på särskilt utsatta gång- och gatustråk i samverkan med fastighetsägare, Stockholm Business region och City i Samverkan. Patrullstädning har också införts, vilket innebär utryckning vid behov till olika platser i innerstaden. Utbud, placering och utformning av papperskorgar har kartlagts i innerstaden. Andra åtgärder i city och Globenområdet är exempelvis kommunikativa insatser och överenskommelser med enskilda näringsidkare om renhållningen.

Trafik- och renhållningsnämnden bedömer att 24-timmarsgarantin för klotter i huvudsak uppfylls. Arbetet är inriktat på att omedelbart sanera alla ytor från klotter som nämnden ansvarar för. I stadsdelsnämnderna i söderförort finns minst en bil som ronderar, åtta timmar per dag fem dagar i veckan. I innerstaden har några särskilt utsatta ytor prioriterats, bl.a. hela Södermalm. I västerort har ett liknande projekt nyligen startat. Tidigare frekvent utsatta ytor hålls nu i allt högre grad rena efter sanering, exempelvis gångarna vid Slussen, Björns trädgård, Karlbergs station samt Sergels torg. Den kraftigt förstärkta klottersaneringen beräknas pågå till oktober/november för att sedan utvärderas. Nämnden har inlett samarbete med Fortum, Banverket och SL för att bl.a. rengöra större geografiska ytor och samordna insatser med övervakning och sanering. Ett nätverk med frivilliga klotterspanare har byggts upp i särskilt utsatta stadsdelsnämnder.

Arbetet med ny belysningspolicy för staden pågår och ett förslag beräknas kunna presenteras för trafik- och renhållningsnämnden under hösten.

#### *Miljöfrågor*

Miljö- och hälsoskyddsnämndens måluppfyllelse för verksamhetsområdet är tillfredställande för i huvudsak samtliga mål. Avvikelse rapporteras för tillsyn av livsmedelskontroll och djurskydd samt kontroll av livsmedelsföretag enligt riskklassificeringen. Till största delen kommer den planerade tillsynen inom ramen för miljöbalken att utföras. Avvikelsena finns därutöver inom området miljöfarlig verksamhet där några planerade insatser inte blir av eller försenas, bl.a. kan nämnas tillsyn av transportintensiv verksamhet, energianläggningar och skärgårdstrafikens egenkontroll. Den riskbaserade reguljära kontrollen beräknas på årsbasis endast komma att uppgå till hälften av de planerade insatserna. Stadsledningskontoret förutsätter att miljö- och hälsoskydds-

nämnden vidtar åtgärder och prioriterar verksamheten på ett sådant sätt att inte avvikelser uppstår.

Idrottsnämnden arbetar kontinuerligt med att se över energisituationen på anläggningarna och flera projekt med anknytning till effektiviseringar pågår. Hässelby-Vällingby, Bromma och Skarpnäcks stadsdelsnämnder redovisar insatser inom miljöområdet, framförallt för att effektivisera energianvändningen.

#### *Bostadsbränder*

Målet att antalet bostadsbränder ska minska med 25 procent jämfört med 2006 kommer inte att uppnås. Antalet bostadsbränder t.o.m. augusti 2007 uppgick till 268, vilket kan jämföras med 264 för motsvarande period 2006. Brand- och räddningsnämnden ska i verksamhetsberättelsen redovisa en analys av och vilka åtgärder som vidtagits för att minska bostadsbränderna.

### **Ekonomisk hushållning och sänkt skatt**

#### *Uppföljning av resultatbudget och resultatprognos*

I kommunfullmäktiges budget för år 2007 förutsätts att inga nämnder begär tilläggsanslag för den löpande verksamheten. Ökade kostnader inom något område innebär att nämnden får rymma dessa inom sin budget genom sänkta kostnader inom andra områden. Nämnderna ska kontinuerligt arbeta med att effektivisera, förbättra och utveckla verksamheterna såväl ekonomiskt som kvalitetsmässigt. Det är viktigt att nämnderna snarast och konsekvent beslutar om åtgärder för att därigenom på ett tidigt stadium motverka en negativ utveckling.

Helårsprognosen för 2007 visar efter tillstyrkta budgetjusteringar och övriga korrigeringar ett överskott jämfört med budget om 24,8 mnkr efter skatter och finansiella poster m.m.

Resultatbudget

Avvikelser Budget - prognos helårsutfall mnkr	T2 2007	T2 2006	VB 2006
Stadsdelsnämnderna			
<i>Nämndernas verksamhet</i>	-104,2	-56,9	159,6
<i>Ekonomiskt bistånd och arbetsmarknadsåtgärder</i>	-33,1	-65,5	-25,6
Övriga nämnder	48,4	-26,3	275,7
Avskrivningar	24,7	17,8	30,9
Central medelsreserv			
<i>Prestationer</i>	0,0	0,0	0,0
<i>Oförutsedda behov</i>	0,0	30,0	75,7
Pensionsåtaganden	-416,4	141,5	1,8
Jämförelsestörande poster m.m.			3 542,1
Koncerneliminering			-10,4
<b>Verksamhetens nettokostnader</b>	<b>-480,7</b>	<b>40,6</b>	<b>4 049,8</b>
Skatter och statsbidrag	583,5	90,1	-69,6
Finansiellt netto	50,0	23,2	35,5
Extraordinära kostnader	0,0	0,0	0,0
Disposition av avsatta medel	-9,7	-1,3	5,6
Avsättningar	0,0	0,0	293,4
Årets avsättning			-3 460,0
<b>Summa finansiering</b>	<b>623,8</b>	<b>112,0</b>	<b>-3 195,1</b>
<b>Förändring av redovisat eget kapital</b>	<b>143,1</b>	<b>152,6</b>	<b>854,7</b>
Disposition eget kapital tidigare år	-118,3		
Kompetensfonden			882,9
Stadsdelsförnyelsen			188,7
Realisationsvinster			-4 994,6
Nedskrivning av aktier			3 200,0
<b>Resultat enligt balanskravet</b>	<b>24,8</b>	<b>152,6</b>	<b>131,7</b>
*siffrorna är avrundade och summerar ej			

**Verksamhetens resultat**

Nämnderna redovisar ett prognostiserat nettounderskott om 89,0 mnkr för driftverksamheten efter tillstyrkta budgetjusteringar och övriga korrigeringar. Efter överföring av resultatenheternas resultat uppgår nettoöverskottet till 96,1 mnkr.

Stadsdelsnämnderna prognostiserar ett sammantaget nettounderskott om 137,4 mnkr, exklusive kapitalkostnader. Efter överföring av resultatenheternas resultat uppgår nettounderskottet till 25,8 mnkr.

Prognostiserat underskott inom anslag 1 uppgår till 104,2 mnkr före resultatdispositioner och efter ianspråkstagande av resultatfonder prognostiseras ett överskott om 7,4 mnkr. Underskottet avser högre nettokostnader än budget inom främst äldreom-

sorg, stöd- och service till personer med funktionsnedsättning, flyktingmottagande samt individ- och familjeomsorg. Totalt prognostiserar fem nämnder underskott. Störst avvikelse prognostiserar Hässelby-Vällingby stadsdelsnämnd.

Stadsdelsnämnderna prognostiserar ett underskott för ekonomiskt bistånd och arbetsmarknadsåtgärder (anslag 2) med 33,1 mnkr. De stadsdelsnämnder som prognostiserar ett större underskott för ekonomiskt bistånd och arbetsmarknadsåtgärder är Skarpnäck (13,5 mnkr), Spånga-Tensta (10,0 mnkr), Rinkeby-Kista (7,0 mnkr), Enskede-Årsta-Vantör (4,5 mnkr), Skärholmen (2,5 mnkr) och Hässelby-Vällingby (2,0 mnkr). Orsaken är enligt stadsdelsnämnderna det stora flyktingmottagandet under 2006 som inneburit att många övergår från introduktionsersättning till försörjningsstöd under hösten 2007. Hässelby-Vällingby stadsdelsnämnd menar också att de socioekonomiska förändringarna i stadsdelsnämndsområdet inte ger tillräckligt snabbt genomslag i resursfördelningssystemet.

Skarpnäcks stadsdelsnämnd har redan i tertialrapport 1 tagit fram en handlingsplan för att minska kostnaderna för ekonomiskt bistånd som har kompletterats med ytterligare åtgärder i tertialrapport 2. Trots detta prognostiserar fortfarande ett underskott om 13,5 mnkr. Stadsdelsnämndens stora underskott är särskilt oroande då prognosen i jämförelse med tertialrapport 1 har försämrats med 7,3 mnkr. I beslutet till tertialrapport 2 uppdrar nämnden åt förvaltningen att ta fram ett åtgärdsprogram för att åstadkomma ett resultat i balans för anslag 1 och ett väsentligt lägre underskott för anslag 2. Åtgärdsprogrammet ska redovisas vid ett extra nämndsammanträde. Stadsledningskontoret förutsätter att stadsdelsnämnden beslutar om åtgärder för ett resultat i balans.

Även Spånga-Tensta stadsdelsnämnd har tagit fram en handlingsplan för ekonomiskt bistånd men det är enligt stadsledningskontoret inte troligt att handlingsplanen kommer att ge någon förbättring av prognostiserat underskott.

Stadsdelsnämnd Hässelby-Vällingby prognostiserar fortsatt stora underskott jämfört med budget. Stadsledningskontoret anser att det är ytterst angeläget att pågående arbete med att komma tillrätta med underskottet fortsätter och intensifieras. Det är viktigt att nämnden säkerställer att budgethållningsåtgärderna får avsedd effekt och beslutar om ytterligare åtgärder för att undvika överskridande av budget.

USK bedömer att kostnaderna för anslag 2 bör ligga i nivå med budget, vilket avviker från stadsdelsnämndernas prognos om ett underskott om 33,1 mnkr. Stadsledningskontoret bedömer att stadsdelsnämndernas prognos för anslag 2 inte i tillräcklig omfattning tar hänsyn till USK:s prognos. Stadsdelsnämnder med underskott för anslag 2 uppmanas att ta till vara erfarenheterna från nämnder som vänt kostnadsutvecklingen, t.ex. Enskede-Årsta-Vantör stadsdelsnämnd. Östermalms stadsdelsnämnd har arbetat aktivt med att hålla antalet personer med försörjningsstöd på en låg nivå, bl.a. genom arbetsinriktad rehabilitering och aktivt arbete med långtidsjukskrivna med psykiska problem. I både tertialrapport 1 och 2 prognostiserar Östermalms stadsdelsnämnd ett överskott om 5,0 mnkr avseende anslag 2.

Brand- och räddningsnämnden prognostiserar underskott för drift och underhåll med 1,4 mnkr och överskott för kapitalkostnader med 7,4 mnkr. Underskottet för driftverksamheten beror främst på de organisatoriska förändringar som nämnden genomgår under 2007. Överskottet för kapitalkostnader beror på att investeringsprojekt, främst för ombyggnad av brandstationer, försenats de senaste åren.

Avvikelserna inom driftverksamheten för exploateringsnämnden, 235,2 mnkr, beror på ökade tomträtts- och arrendeintäkter samt minskade kapitalkostnader. De ökade

tomträttsintäkterna beror dels på ökade retroaktiva intäkter och räntor till följd av domar i avgäldsregleringsmål för kommersiella tomträtter, dels på nyupplåtelser för bostadsändamål. Avvikelsen för kapitalkostnaderna beror i huvudsak på minskade internräntor till följd av förskjutningar inom investeringsplanen samt genomförda fastighetsförsäljningar. Avvikelsen inom investeringsverksamheten förklaras i huvudsak av att förvärvet av fastigheten Vasastaden 1:17 vid Norra Station för 556,0 mnkr inkluderats i investeringsplanen. Fastigheten har förvärvats från ett av stadens bolag inför kommande exploatering av Norra Stationsområdet.

Socialtjänstnämndens överskott om 13,1 beror på lägre kostnader för utomlänsplacerade personer med funktionsnedsättning.

Stadsbyggnadsnämnden räknar med högre intäkter än budget om 16,5 mnkr. De främsta orsakerna är högre bygglovsintäkter med 10,0 mnkr och högre planintäkter med 5,6 mnkr. Högre kostnader om netto 2,7 mnkr beror främst på kostnader vid införandet av nytt ärende- och diariesystem med 6,8 mnkr och lägre kostnader för bostadsanpassningsbidrag med 4,1 mnkr.

Stadsbyggnadsnämnden beslöt i tertialrapport 1 att FoU-enheten vid USK ska avvecklas. För denna avveckling och för kostnader i samband med flytt till Kaplansbacken avser nämnden ta 6,0 mnkr i anspråk ur resultatfonden.

För renhållningsverksamheten inom trafik- och renhållningsnämnden prognostiseras ett överskott om 4,6 mnkr. Överskottet beror främst på högre intäkter än budget för metallfraktioner med 1,2 mnkr och på lägre kapitalkostnader om 3,2 mnkr. De lägre kapitalkostnaderna beror på försenade leveranser av utrustning till bl.a. Bromma återvinningscentral och på att återvinningscentralprojektet i Frihamnen stoppats.

Utbildningsnämnden redovisar ett underskott med 41,3 mnkr efter överföring av resultatensheternas resultat, avvikelsen kan i huvudsak hänföras till vuxenutbildningen och grundskoleverksamheten. Nämnden har i tertialrapporten beslutat om ett antal åtgärder för att klara verksamheten inom befintlig budget, bland annat kommer nämnden att vara restriktiv vid nyanställningar och inköp. Nämnden planerar även att utbilda enhetschefer om ekonomihanteringen. Stadsledningskontoret anser att utbildningsnämnden utöver föreslagna åtgärder ytterligare måste förbättra sin ekonomistyrning och vidta åtgärder för att hålla kostnaderna inom beslutat budget.

Utbildningsnämnden begär i tertialrapporten täckning av eventuellt underskott för vuxenutbildningen i samband med bokslut 2007. Detta avstyrks. Till följd av den bristande ekonomistyrningen nödgas stadsledningskontoret, som en engångsåtgärd, tillstyrka budgetjustering på 16,0 mnkr för att det inte ska uppstå orimliga konsekvenser för verksamheten. Nämnden uppmanas att täcka eventuellt kvarstående underskott inom befintlig budget.

Kommunfullmäktige beslutade 2003 om att införa en reparationsfond för att utföra underhåll i bostadsrätter som ägs av fastighetsnämnden (utl. 2003:57). Behovet av periodiska underhållsåtgärder ökar de närmaste åren varför fondens medel kommer att tas i anspråk för avsett ändamål.

### **Pensionsåtaganden**

Till följd av nytt pensionsavtal (KAP-KL) ökar stadens avsättning för pensionskostnader och pensionsförpliktelser kraftigt under 2007 och 2008 till följd av försäkringstekniska förändringar. Pensionsskulden som främst avser den förmånsbestämda ålderspensionen ökar kraftigt till följd av nya kollektivavtal. Den största förändringen inne-



bär att kommunal tid före 1998 får tillgodoräknas för den förmånsbestämda ålderspensionen. Kostnaden är mycket svår att uppskatta.

Kostnaderna för skuldökningen prognostiseras överskrida budget med ca 760 mnkr. Prognosen är mycket osäker då stadens pensionsadministratör ännu inte har kunnat beräkna kostnaderna för förändringarna. Finansiering sker delvis genom att ta i anspråk tidigare år avsatta medel för omstrukturingskostnader och pensionskostnader.

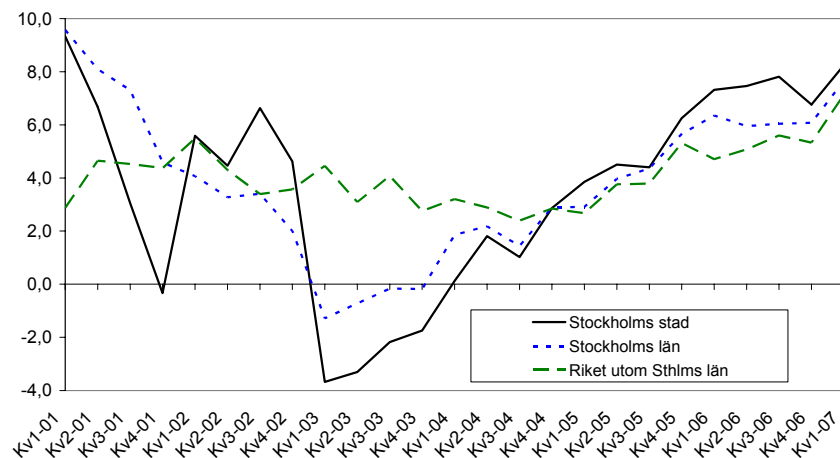
#### Finansiering

Stadens finansiering av verksamhetens nettokostnader består huvudsakligen av skatteintäkter, statsbidrag och finansiella intäkter.

#### Lönesummeutvecklingen för stadens invånare

Stadens intäkter består till stora delar av skatteintäkter. Storleken på dessa bestäms av invånarnas beskattningsbara förvärvsinkomster, dvs. i huvudsak lönesummor inkl. förmåner, transfereringsinkomster (sjukpenning, arbetslöshetsersättning, pensioner m.m.) och inkomst av näringsverksamhet. Lönesumman bestäms i sin tur huvudsakligen av utvecklingen av sysselsättningen och timlöneökningarna. Sedan fjärde kvartalet 2004 har tillväxttakten i lönesumman varit starkare i Stockholm jämfört med riksgenomsnittet. Under första kvartalet 2007 steg lönesumman i Stockholm stad med 8,3 procent jämfört med samma period 2006. Motsvarande siffra för riket var 7,1 procent. Under 2006 var tillväxttakten i lönesumman den högsta sedan 2001.

Lönesummor, årlig procentuell förändring jämfört med motsvarande kvartal föregående år



Källa: SCB och USK

## Sysselsättningsutvecklingen

Antalet sysselsatta i staden har enligt SCB:s arbetskraftsundersökning, AKU, ökat med drygt 5 500 personer mellan andra kvartalet 2007 och andra kvartalet 2006. En ökad sysselsättning leder direkt till ökade skatteintäkter. Den ökade sysselsättningen har också haft effekter på arbetslösheten. I relation till arbetskraften uppgick den öppna arbetslösheten i staden till 4,4 procent under andra kvartalet 2007 jämfört med 4,7 procent andra kvartalet 2006<sup>1</sup>. Prognoser från länsarbetsnämnden pekar på en fortsatt positiv utveckling på arbetsmarknaden i Stockholmsregionen.

## Skatter, generella statsbidrag och utjämning

### Skatter och utjämning

I den senaste prognosen för 2007 beräknas stadens skatteintäkter, inkl. slutavräkningen och utjämning, bli cirka 564 mnkr högre än vad som angavs i budgeten för år 2007. Detta förklaras av att sysselsättningsstillväxten varit starkare än förväntat. Skatteintäkterna beräknas bli cirka 24 mnkr högre. Dessutom överskrider skatteunderlagsutvecklingen för 2006 och 2007 regeringens fastställda uppräkningsfaktorer, vilket medför en positiv slutavräkning om totalt 434 mnkr<sup>2</sup>. Därutöver tillkommer effekter av utjämningsystemet som totalt beräknas ge staden cirka 106 mnkr mer än budgeterat för 2007.

### LSS-utjämnningen

SCB har reviderat utfallet för LSS-utjämnningen för år 2007 med anledning av att överklaganden gjorts av några kommuner. Den senaste prognosen visar att Stockholm stads avgift till den mellankommunala utjämnningen 2007 blir cirka 19 mnkr lägre än budgeterat.

### Finansiellt netto

Stadens finansiella netto består av räntenetto och utdelning från koncernbolagen. Prognosen för finansnettot är 1 076 mnkr för 2007, vilket är 50,0 mnkr högre än budgeterat. Hela förändringen kan hänföras till förändrat räntenetto. Anledningen till den ändrade prognosen är en kombination av flera faktorer så som:

- att stadens nettoställning inte har minskat i den takt som prognostiserats
- staden har med hänsyn till den förväntade likviden från försäljningen av Centrum-Kompaniet tagit upp kort upplåning vilket medfört en lägre räntekostnad under perioden
- stigande marknadsräntor
- en realiserad förlust p.g.a. förtidslösen av lån till CentrumKompaniet vid försäljningen av bolaget, vilket har en negativ effekt på finansnettot 2007

---

<sup>1</sup> Enligt SCB:s arbetskraftsundersökningar, observera att AMS statistik som mäter inskrivna på arbetsförmedlingen generellt visar på lägre arbetslöshetsnivåer.

<sup>2</sup> I enlighet med de redovisningsprinciper som staden använder kommer prognostiserad slutavräkning för kommunalskatt för år 2007 att beräknas och periodiseras i samband med bokslut.

Räntenettoprognosen för helåret 2007 uppgår till 480,0 mnkr.

### Den sammantagna finansieringen

Sammantaget innebär den senaste prognosen att finansieringen för 2007 överstiger budget med cirka 623 mnkr, vilket motsvarar 2,2 procent.

#### Stadens finansiering – prognos T2 2007

Mnkr	Budget	Prognos	Avvikelse
	2007	2007	T2
Skatteintäkter m.m.	27 692	27 716	24
Inkomstutjämnning	-1 328	-1 281	47
Kostnadsutjämnning	1649	1 708	59
Slutavräkning		434	434
LSS-utjämnning	-250	-231	19
<i>Summa skatter och statsbidrag</i>	<i>27 763</i>	<i>28 346</i>	<i>583</i>
Finansiellt netto	1 026	1 076	50
Dispositionsfonder	60	50	-10
<b>TOTAL FINANSIERING</b>	<b>28 849</b>	<b>29 476</b>	<b>623</b>

#### Investeringar

Brand- och räddningsnämndens investeringsutgifter beräknas bli 23,3 mnkr eller 46 procent lägre än budget. Detta beror främst på att fastighetsinvesteringarna och investeringarna i radiokommunikation har försenats.

Exploateringsnämnden redovisar nettoinvesteringsutgifter om 2 288,3 mnkr, vilket är 288,3 mnkr högre än investeringsplanen. Detta förklaras av att förvärvet av fastigheten Vasastaden 1:17 vid Norra Station för 556,0 mnkr inkluderats i investeringsplanen. Fastigheten har förvärvats från ett av stadens bolag inför kommande exploatering av Norra Stationsområdet. I övrigt minskar nettoutgifterna genom tidsförskjutningar, varav 542,0 mnkr inom genomförandeprojekten respektive 290,0 mnkr inom planeringsprojekten. Större tidsförskjutningar redovisas för projekt i Hammarby Sjöstad, Hjorthagen och hamnområdet, Nordvästra Kungsholmen, Axelsberg-Örnsberg samt inom projektet Gyllene Ratten. I huvudsak beror förskjutningarna på överklagade detaljplaner.

Fastighetsnämndens investeringsram uppgår till netto 351,5 mnkr för 2007. Utfallet för året prognostiseras att bli 23,2 mnkr lägre. Differensen beror främst på att projekt har senarelagts. Bl.a. har en tillbyggnad av kök vid Långholmens konferens skjutits fram i tiden i avvaktan på stadsmuseets tillstånd.

Idrottsnämnden redovisar nettoinvesteringsutgifter om 401,1 mnkr, vilket är 85,6 mnkr högre än i investeringsplanen. Avvikelsen förklaras i huvudsak av förvärv av skolidrottshallar från SISAB samt förvärv av Skärholmen sim- och idrottshall från CentrumKompaniet i Stockholm AB. Budgetjustering begärs i samband med tertialrapport 2 för 2007. Därutöver minskar utgifterna med 42,6 mnkr, vilket i huvudsak

förklaras av förskjutningar till följd av försenad planprocess för Skanstullshallen och Sättra ridanläggning samt förskjutningar inom konstgräsanslaget, Stadion, Grimsta ridhus samt Nälstabadet. Stadsledningskontoret har under flera år noterat stora brister i ekonomistyrningen med stora förskjutningar inom nämndens investeringsram, vilket inneburit att planerad utgiftsnivå inte uppnåtts. Stadsledningskontoret förutsätter att nämndens prognos för 2007 är säkrare än tidigare år. Risken för ytterligare förskjutningar kan dock anses betydande eftersom nämndens nettoinvesteringsbudget efter budgetjustering i tertialrapport 2 uppgår till 401,1 mnkr, vilket är betydligt högre än tidigare års investeringsramar.

Trafik- och renhållningsnämnden redovisar en total avvikelse inom investeringsplanen med 0,2 mnkr. Stora avvikelser redovisas dock mellan projekt inom investeringsplanen, vilket i huvudsak förklaras av den överhettade bygg- och anläggningsmarknaden som medför ökade utgifter inom projekten. De stora infrastrukturprojekten, såsom nord-/sydaxeln och Norra Länken, upptar en allt större andel, från cirka 22 procent i verksamhetsplanen till cirka 35 procent i tertialrapport 2, och den beräknas öka ytterligare till cirka 50 procent åren 2008 och 2009. För enbart nord-/sydaxeln beräknas utgifterna öka med 87,5 mnkr beroende på rådande marknadssituation och tidigareläggning av entreprenadarbeten. Stadsledningskontoret anser att fördyringarna medför att andra projekt inom investeringsplanen måste ges lägre prioritet.

Förutom trafik- och renhållningsnämndens investeringar behandlas även projekt som finansieras av särskilt avsatta medel i stadens budget. Kostnaderna för Norra Länken, där staden svarar för 25 procent, bedöms öka vilket innebär att staden kommer att behöva bidra med ytterligare cirka 600 mnkr utöver redan utbetalda medel. Genomförandavtal för E18 tecknades i februari i år mellan staden och Vägverket. Staden kommer att bidra med 685,0 mnkr (665,0 mnkr efter avdrag för markkostnader) till projektet, vilket motsvarar kostnaden för de två överdäckningarna vid Rinkeby och Tensta. Vägverket har konstaterat att totalkostnaden för projektet nu avsevärt överstiger budget och har därför aviserat en senareläggning av projektet.

För renhållningsverksamheten beräknas investeringsutgifterna bli 8,9 mnkr lägre än budget. Den främsta orsaken är att projekteringen av återvinningscentralen i Frihamnen har upphört då den beräknade kostnaden för anläggningen bedömdes orimlig i förhållande till den kapacitet som anläggningen skulle få.

#### *Fastighetsförsäljningar*

I verksamhetsplanen har nämnden beräknat en utökning av försäljningsvolymen från 500,0 mnkr till 1 000,0 mnkr, vilket motiverat en utökning av investeringsramen om 500,0 mnkr. Exploateringsnämnden bedömer dock att försäljningsbetinget om 1 000,0 mnkr inte kommer att kunna uppnås. Nämndens försäljningsprognos uppgår till 765,0 mnkr, varav friköp av småhustomträtter bedöms till cirka 150 mnkr. Nämnden bedömer att inkomsterna kan komma att öka om beslut om ytterligare försäljningar hinner vinna laga kraft under året. T.o.m. andra tertialet har försäljningar om 432,3 mnkr bokförts, varav 75,0 mnkr avser friköp av cirka 170 småhustomträtter. Försäljningarna under året beräknas medföra realisationsvinster om cirka 375 mnkr.

Stadsledningskontoret konstaterar att exploateringsnämnden inte uppnår det utökade försäljningsbetinget. Nämnden uppmanas att säkerställa och förbättra prognoserna, både avseende inkomster och utgifter. Det är inte acceptabelt att begära en utökad

investeringsram när nämnden inte klarar att uppnå motsvarande utökning av försäljningsinkomsterna. Detta har direkt påverkan på stadens soliditet.

Fastighetsnämndens försäljningar för 2007 beräknas till 580,0 mnkr och realisationsvinsterna, exklusive sommargårdarna, till 159,5 mnkr, vilket är i nivå med vad som prognostiserades i nämndens verksamhetsplan. Försäljning av sommargårdar planeras för 60,5 mnkr. Realisationsvinsten, som är lika stor som försäljningsbeloppet, tillfaller inte staden utan förs till donationsfonderna för att komma sommarkoloniverksamheten tillgodo.

Överföringarna till stadens bolag, främst till Micasa Fastigheter i Stockholm AB men även till AB Svenska Bostäders dotterbolag AB Stadsholmen, beräknas till 306,8 mnkr. Försäljningen av Sågen 19, f.d. kontorslokaler på Långholmsgatan, inbringade 149,0 mnkr, varav 111,7 mnkr var realisationsvinst. Intäkter från försäljning av bostadsrättslägenheter beräknas till 26,5 mnkr. Realisationsvinsterna från dessa beräknas till 19,6 mnkr.

#### *Budgetjusteringar*

Under år 2007 finns inga extra resurser avsatta för nämndernas löpande verksamheter utöver prestationer och omstrukturering. Stadsledningskontoret tillstyrker budgetjusteringar med 491,1 mnkr för ökade nettokostnader för driftverksamheten samt 86,1 för investeringar. Medlen finansieras enligt följande:

Central medelsreserv: 2. Till kommunstyrelsens förfogande för oförutsedda behov	51,2 mnkr
Central medelsreserv: 3. Till kommunstyrelsens förfogande för prestationsförändringar	433,1 mnkr
Central medelsreserv: 4. Till kommunstyrelsens förfogande för investeringar.	86,1 mnkr
Ianspråktagande av tidigare års avsatta medel	6,8 mnkr
<b>Totalt</b>	<b>577,2 mnkr</b>

Därutöver har omfördelning av centralt avsatta medel under Kommunfullmäktige m.m. skett med 17,6 mnkr. Specifikation av budgetjusteringarna framgår av bilaga 2.

#### **Central medelsreserv**

Socialtjänstnämnden har i särskilt ärende ”Förslag till fördelning av statsbidrag för hiv/aids-insatser för 2007 i Stockholms stad” (dnr 325-3386/2007) lämnat förslag till kommunstyrelsen om fördelning av statsbidraget till stadsdelsnämnderna, utbildningsnämnden och den egna nämnden. Stadsledningskontoret föreslår att fördelningen med viss justering godkänns och att stadsdelsnämnderna utöver statsbidraget tilldelas en budgetjustering för att kompensera verksamheten för det minskade statsbidraget. Fördelningen framgår av bilaga 2.

Socialtjänstnämnden begär i ärende ”Förslag till utveckling av stadens insats i form av särskilt kvalificerad kontaktperson” (dnr 325-1898/2007) att nämnden ges i uppdrag att utveckla insatsen kvalificerad kontaktperson samt för detta tillförs 3,0 mnkr. Stadsledningskontoret föreslår att kommunstyrelsen godkänner nämndens begäran.

Stiftelsen Hotellhem har i ärende ”Framställan om anslag avseende tomställningskostnader vid Älvsjö referensboende” (dnr 325-4419/2006) begärt medel om 1,0 mnkr.

Hemställan till kommunstyrelsen ska ske genom socialtjänstnämnden, vilken i tertialrapport 2 begärt budgetjustering för Älvsjö referensboende. Stadsledningskontoret föreslår att socialtjänstnämnden beviljas 1,0 mnkr. Därmed anses Stiftelsens Hotellhems begäran besvarad.

Med anledning av den nya vårdformen inom den psykiatriska tvångsvården tilldelas kommunerna statsbidrag. Medlen ska användas till att förbereda och fortsätta utveckla sociala insatser till personer med psykiska funktionsnedsättningar. För Stockholms del innebär statsbidraget cirka 12,5 mnkr, vilka föreslås fördelas till stadsdelsnämnderna i detta ärende.

I tertialrapport 1 fattades beslut om att fördela de extra medel staden får enligt förordning (2007:662) om extra ersättning till kommuner 2007-2009 för att påskynda flyktingars etablering på arbetsmarknaden. För varje flykting som tas emot under respektive år får staden 10 000 kr, dessa fördelas som en förstärkning av schablonen. I detta ärende föreslås att 30,0 mnkr fördelas till stadsdelsnämnderna och finansieras ur central medelsreserv 2. För ökade prestationer inom flyktingmottagandet fördelas 38,5 mnkr till stadsdelsnämnderna och finansieras ur central medelsreserv 3. Totalt fördelas 68,5 mnkr.

Återsökning av statsbidrag för flyktingmottagande är en kommunövergripande verksamhet som är organiserad under Skärholmens stadsdelsnämnd. Skärholmens stadsdelsnämnd föreslås få ett ökat intäktskrav med 62,4 mnkr för återsökningsverksamheten.

### **Prestationsförändringar**

Stadsdelsnämndernas och utbildningsnämndens budgetar har justerats för ökade nettokostnader med 433,1 mnkr för prestationer. Prestationerna inom förskoleverksamhet, skolbarnomsorg, särskola, grundskola, stöd och service till personer med funktionsnedsättning samt flyktingmottagning har ökat. Finansiering sker ur Central medelsreserv: 3. Till kommunstyrelsens förfogande för prestationsförändringar i 2007 års budget.

### **Fördelning av centralt avsatta medel under Kommunfullmäktige m.m.**

#### **Avveckling och omstrukturering av lokaler**

Nämnderna har begärt budgetjustering med 17,8 mnkr för ökade kostnader för avveckling och omstrukturering av lokaler, för grundskoleinventarier och för beställarstöd för skollokaler. Stadsledningskontoret tillstyrker budgetjustering med 11,7 mnkr. Ansökningar om 6,1 mnkr avstyrks.

Tidigare hänskjuten begäran från kulturnämnden, för underskott genom andrahandsuthyrning i tertialrapport 1, föreslås beviljas med 1,1 mnkr.

#### **Förskolor med hög hyra**

Medel har reserverats för bidrag till nämnder med hög förskolehyra. Utbildningsnämnden har begärt budgetjustering med 4,8 mnkr för ersättning till enskilt driven förskoleverksamhet med hög hyra, vilket stadsledningskontoret tillstyrker.

## **Disposition av i tidigare bokslut avsatta medel**

### **Stimulansbidrag för ny- och ombyggnad av boenden inom äldreomsorg**

Stadsdelsnämnderna begär budgetjustering med 1,4 mnkr för stimulansbidrag för ny- och ombyggnad av äldreomsorgslokaler, vilket stadsledningskontoret tillstyrker.

### **Stimulansbidrag för ny- och ombyggnad av särskilda boenden för personer som har psykisk och fysisk funktionsnedsättning, inklusive hemlösa**

Stadsdelsnämnderna har begärt budgetjustering med 3,8 mnkr för stimulansbidrag för ny- och ombyggnad av särskilda boenden för personer som har psykisk och fysisk funktionsnedsättning, inklusive hemlösa. Stadsledningskontoret tillstyrker budgetjustering med 2,2 mnkr. Ansökningar om 1,6 mnkr avstyrks.

### **Stimulansbidrag för utbyggnad av förskolelokaler**

Kommunstyrelsen har beslutat om nya regler för stimulansbidrag till utbyggnad av förskolelokaler fr.o.m. den 1 juni 2006. För beslut enligt de gamla reglerna gäller vissa övergångsbestämmelser t.o.m. 2007. Fr.o.m. 2008 gäller enbart de nya reglerna. Nämnderna har begärt budgetjustering med 3,2 mnkr enligt tidigare regler, vilket stadsledningskontoret tillstyrker.

I samband med bokslut 2007 kommer tidigare års beviljade stimulansbidrag enligt de gamla reglerna, för vilka nämnderna inte ansökt om budgetjustering, att återtas.

Enligt de nya reglerna har nämnderna ansökt om bidrag om 23,4 mnkr varav stadsledningskontoret, under förutsättning att utbyggnaden innebär nytillkomna avdelningar som ger ett faktiskt tillskott av varaktiga platser i stadsdelsnämndsområdet och i övrigt uppfyller kraven för bidrag, godkänner 12,2 mnkr. Ansökningar om 0,8 mnkr avstyrks. Ansökningar om 10,4 mnkr behandlas inte då de avser verksamhet som startar 2008. Utbetalning till stadsdelsnämnderna sker via finansförvaltningen i efterskott, mot begäran/faktura från nämnderna och efter kontroll, i samband med att verksamheterna öppnar. Utbetalning till utbildningsnämnden, som ersätter enskilda anordnare, sker via budgetjustering.

### **Järvalyftet**

I budget för 2007 fick kommunstyrelsen i uppdrag att genomföra ett särskilt program för Järvaområdet, det så kallade Järvalyftet. Ett inriktningsärende behandlades av kommunfullmäktige 3 september. Kommunstyrelsen fick i uppdrag att tillsätta en politisk styrgrupp som ska leda arbetet med att få en bättre och mer långsiktigt hållbar social och ekonomisk utveckling för de boende i Järvaområdet. Programmet samordnas av stadsledningskontoret.

### **IT-satsning**

Kommunfullmäktige har den 1 oktober 2007 beslutat om organisation, modell för finansiering, utveckling och införande av nya e-tjänster. Medborgarnas kontakter med Stockholms stad ska bli enklare och snabbare. Målet är att låta medborgarinflytandet genomsyra samtliga verksamheter. För att lyckas med detta krävs olika insatser där

utveckling av nya och befintliga IT-lösningar utgör en viktig del. I samband med bokslut 2006 avsattes 650,0 mnkr för detta ändamål.

Kostnaderna för Järvalyftet och IT-satsningen finansieras via disposition av eget kapital.

Beslutade projekt under dessa rubriker regleras via faktura till stadsledningskontoret.

### **Omstrukturering med anledning av organisatoriska och strukturella förändringar i staden**

I samband med bokslut år 2006 avsattes 370,0 mnkr för kostnader till följd av omstruktureringar med anledning av organisatoriska och strukturella förändringar i staden. Dessa medel är avsedda för kostnader relaterade till övertalig personal och tomställda lokaler.

Prognosen för bedömd övertalighet uppgår till 52,0 mnkr för 2007.

Stadsledningskontoret följer fortlöpande utvecklingen av såväl antal anställningar som övertaligheten i stadens olika verksamheter. Stadsledningskontoret har lämnat anvisningar för fördelning av medel för övertalig personal. Begärda budgetjusteringar för övertalighet i tertialrapport 2 avslås och nämnderna uppmanas beakta Finansavdelningens info nr 112. Ansökan skickas till PAS för beslut. Godkänt belopp faktureras finansförvaltningen.

Nämnderna har begärt budgetjustering om 1,6 mnkr för stimulansbidrag för lokaler med anledning av organisatoriska och strukturella förändringar i staden enligt budget 2007. Stadsledningskontoret avstyrker samtliga nämnders begäran.

### **Omslutningsförändringar**

Nämnderna redovisar omslutningsförändringar med 171,2 mnkr, varav 121,7 mnkr inom stadsdelsnämnderna. Omslutningsförändringarna avser främst köp och sälj av nämndernas ordinarie verksamheter samt för olika projekt. Nämndernas budgetar justeras med motsvarande belopp i enlighet med specifikation per nämnd i bilaga 2.

### **Beräknad överföring av resultatenheternas resultat till 2008**

I tertialrapport 2 har stadens nämnder beräknat överföra ett nettoöverskott med 33,7 mnkr till 2008, varav stadsdelsnämnderna 58,0 mnkr. Utbildningsnämnden beräknar ett nettounderskott om 32,2 mnkr.

Det är av stor vikt att nämnderna ser över resultatenheternas incitament för, och att inskräpa vikten av budgethållning. Stadsledningskontoret vill understryka att enheternas åtaganden ska utarbetas inom budget. Det är respektive förvaltningschef och nämnd som ytterst ansvarar för budgethållningen. Resultatenhet som har avvecklats under 2007 kan inte föra över resultat till 2008. Enhetens utfall kommer att ingå i nämndens samlade resultat för 2007.

### *Övriga ärenden*

Stadsbyggnadsnämnden har i samband med tertialrapport 2 begärt kommunstyrelsens godkännande av inhyring av nya administrativa lokaler på Kaplansbacken 10 för utrednings- och statistikkontoret. Lokalen ägs av staden. Hyran är 3,3 mnkr per år (2 000 kr/kvm), vilket är en minskning med cirka 0,3 mnkr per år jämfört med nuvarande lokaler på Långholmsgatan 27. Inflyttning sker under oktober 2007. Stadsledningskon-



toret anser att inhyrningen är motiverad. Vidare är det positivt att en extern förhyrning lämnas till förmån för en inhyrning i lokaler som ägs av staden. Kostnaden är rimlig. Stadsledningskontoret föreslår att kommunstyrelsen godkänner stadsbyggnadsnämndens ansökan om inhyrning av lokaler för utrednings- och statistikkontoret på Kaplansbacken 10, till en årshyra om cirka 3,3 mnkr.

Stadsledningskontoret föreslår att ansvaret för Rinkeby kulturskola överförs från Rinkeby-Kista stadsdelsnämnd till kulturnämnden fr.o.m. den 1 januari 2008. Reglering av kostnader mellan nämnderna hanteras i ärendet ”Justering av budget 2008 och anmälan om redovisade omslutningsförändringar i nämndernas verksamhetsplaner för 2008”.

Dåvarande Liljeholmens stadsdelsnämnd hemställde i samband med tertialrapport 2 för 2003 hos kommunstyrelsen om särskilda medel för att avveckla Gröndals servicehus inkl. gruppboistäder (dnr 327-3316/2003). Nämndens begäran har inte behandlats. Stadsledningskontoret konstaterar att servicehuset har avvecklats varför ärendet kan avskrivas.

## **Särskilda redovisningar**

### *Medarbetarfrågor*

#### **Utvecklingen av antal anställda i stadens nämnder**

I augusti månad fanns det totalt drygt 45 200 anställningar i stadens nämnder. Av dessa var drygt 40 000 tillsvidareanställningar. Sedan april månad har antalet tillsvidareanställningar i staden minskat med 447 anställningar. Minskningen beror i stor utsträckning på säsongeffekter inom framför allt skolans verksamhet.

Stadsdelsnämndernas redovisningar i rapporten präglas naturligt nog av omstruktureringen inom grundskoleverksamheten. Flera nämnder anger en minskning av antalet anställda med cirka 30 procent. Dessutom har bl.a. sammanslagningen av stadsdelsnämnder, samverkan mellan innerstadens stadsdelsnämnder och servicenämndens inrättande påverkat antalet anställda inom stadsdelsnämnderna. Totalt har stadsdelsnämnderna minskat med drygt 12 500 tillsvidareanställningar mellan april och augusti 2007.

Även inom facknämnderna sker omstruktureringar som påverkar antalet anställda. Störst är förändringen för utbildningsnämnden, som tagit över anställningar från stadsdelsnämnderna. Även andra facknämnder anger att förändringar sker i antal anställda, bl.a. som konsekvens av upphandling i konkurrens.

#### **Stadens sjukfrånvaro**

Mätningen av sjukfrånvaron avser första halvåret 2007 och den gällande organisationen innan hopläggningen av stadsdelsnämnder. Stadens sjukfrånvaro har minskat med ytterligare 0,3 procentenheter till 8,6 procent. Tre stadsdelsnämnder ligger vid halvårsskiftet under stadens genomsnitt, dessa är stadsdelsnämnderna Kista, Katarina-Sofia och Vantör. Alla facknämnder utom kyrkogårdsnämnden (9,3 %) har en sjukfrånvaro som understiger genomsnittet i staden. Högst sjukfrånvaro hade Skärholmens stadsdelsnämnd (11 %), den har dock minskat med 0,5 procentenheter sedan 31 december 2006.

Omstruktureringen vid halvårsskiftet, då grundskoleverksamheten överfördes till utbildningsnämnden, kommer att påverka sjukfrånvaron för stadsdelsnämnderna. De

medarbetare som övergått till utbildningsnämnden har lägre genomsnittlig sjukfrånvaro än i staden som helhet.

### **Övertalighet i staden**

Totalt redovisar stadens nämnder drygt 180 preciserat övertaliga medarbetare enligt den senaste mätningen 31 juli 2007. Huvuddelen, 150 medarbetare, finns inom nio stadsdelsnämnder men även sex facknämnder redovisar övertalighet. Vid samma tidpunkt var 153 medarbetare aktuella på stadsövergripande nivå på grund av konstaterad övertalighet. Av dessa fanns de flesta, 105 medarbetare, inom den s.k. frivilliglösningen.

Övertalighet har uppstått genom de stora omstruktureringar staden genomfört hittills under året. Den slutliga övertaligheten är betydligt lägre än tidigare bedömning. Övertaliga medarbetare har fått arbete externt eller internt, har erbjudits goda lösningar inom omställningsavtalets ram eller genom det särskilda pensionserbjudandet.

### **Förväntad övertalighet den kommande sexmånadersperioden**

I likhet med tertialrapport 1 redovisar nämnderna befarad kommande övertalighet. Omfattningen är dock mindre än tidigare. Undantag från detta är Enskede-Årsta-Vantörs stadsdelsnämnd som anger en befarad övertalighet för cirka 110 personer. Samma stadsdelsnämnd hade också den högsta andelen, 60 medarbetare, preciserat övertaliga i slutet av juli månad. Från facknämnderna beskrivs också viss kommande övertalighet.