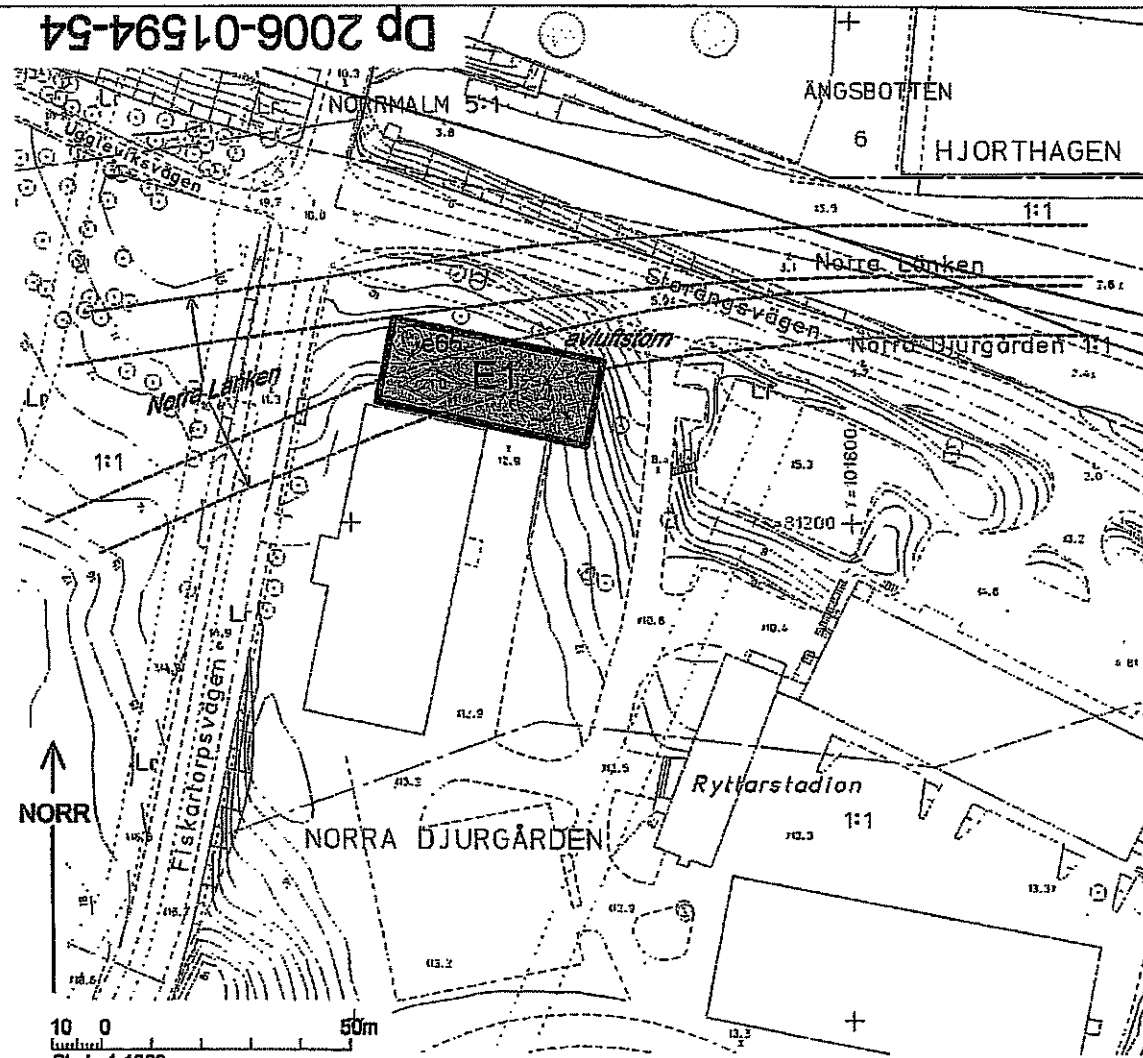


Dp 2006-01594-54



GRUNDKARTA

- Kvarters-/områdesgräns
- Fastighetsgräns
- 2.1:2 Registernummer
- Byggnad
- Väg / gångbanekant
- Träd
- Staket
- Nivåkurvor
- 10.0 Markhöjd
- Stödmur

Koordinatsystem: ST 74 i plan
och stadens (RH 00) i höjd
Måtklass II
Upprättad av Stadsmättningsavdelningen
2007-10-15

UPPLYSNINGAR

Planen består av:
- plankarta med bestämmelser
Till planen hör:
- planbeskrivning
- genomförandebeskrivning
- miljökonsekvensbeskrivning
Planen är upprättad enligt
plan- och bygglagen (PBL)
Fastighetsregisterkarta nr 27

FÖRBESTÄMMELSER

Följande gäller inom områden med nedanstående beteckningar.
Bestämmelse utan beteckning gäller inom hela planområdet.
Endast angiven användning och utformning är tillåten.

Gränsbeteckningar

- Gräns för planområdet
- Utgående gräns

Användning av mark

- Kvartersmark
- Teknisk anläggning

Markens anordnande

Träd som fälls för uppförande av teknisk anläggning ska kompenseras med återplantering.

Placering, utformning, utförande

- Högsta totalhöjd i meter över mark
- Största byggnadsyta i kvm

Grundvattendrainerande ingrepp får inte göras

Administrativa bestämmelser

Genomförandetiden slutar 10 år efter det att planen har vunnit laga kraft.

ILLUSTRATIONER

- Illustrationslinje
- Illustrationstext

UTSTÄLLNINGSHANDLING

Förslag

Detaljplan för

Avluftstorn vid Ryttarstadion (del av Norra Djurgården 1:1)

i stadsdelen Norra Djurgården i Stockholm

Stockholms stadsbyggnadskontor
Innerstadsavdelningen
2007-10-25

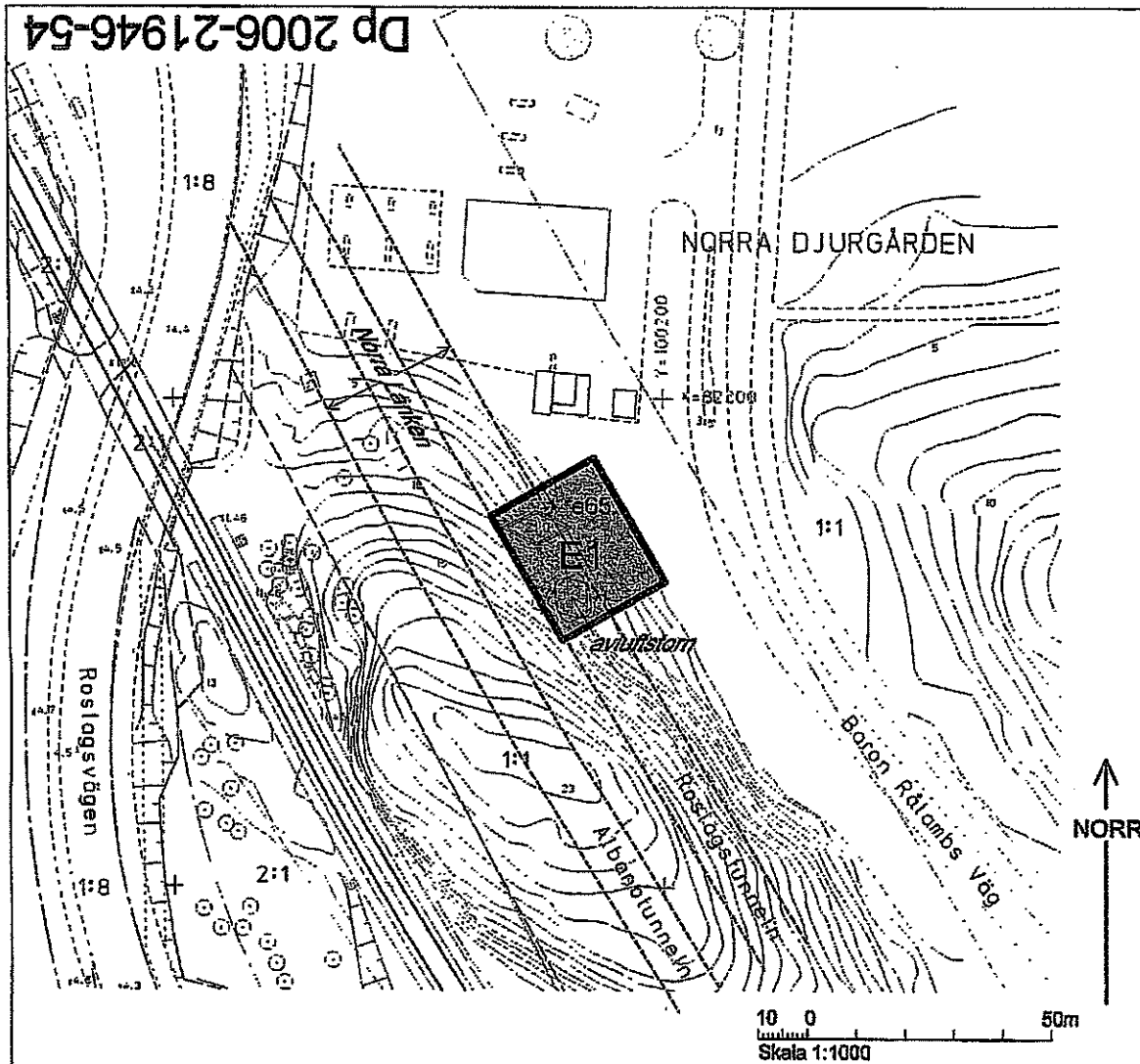
Arne Fredlund
planchef

Jonas Claesson
handläggare

antagen av
laga kraft

Dp 2006-01594-54

Dp 2006-21946-54



PLANEBESTÄMMELSER

Följande gäller inom områden med nedanstående beteckningar. Bestämmelse utan beteckning gäller inom hela planområdet. Endast angiven användning och utformning är tillåten.

Gränsbeteckningar

- Gräns för planområdet
- Utgående gräns

Användning av mark

- Kvartersmark
- Teknisk anläggning

Markens anordnande

Träd som fälls för uppförande av teknisk anläggning ska kompenseras med återplantering.

Placering, utformning, utförande

- Högsta totalhöjd i meter över mark
- Största byggnadsyta i kvm

Grundvattendrainerande ingrepp får inte göras

Administrativa bestämmelser

Genomförandetiden slutar 10 år efter det att planen har vunnit laga kraft.

ILLUSTRATIONER

- Illustrationslinje
- Illustrationstext

UTSTÄLLNINGSHANDLING

Förslag

Detaljplan för

Avluftstorn vid Frescati (del av Norra Djurgården 1:1)

i stadsdelen Norra Djurgården i Stockholm

Stockholms stadsbyggnadskontor
Innerstadsavdelningen
2007-10-25

GRUNDKARTA

- Kvarters-/områdesgräns
- Fastighetsgräns
- Registernummer
- Byggnad
- Väg / gångbanekant
- Träd
- Staket
- Nivåkurvor
- Markhöjd
- Stödmur

Koordinatsystem: ST 74 i plan
och stadens (RH 00) i höjd
Måtklass II
Upprättad av Stadsmåtningsavdelningen
2007-10-17

UPPLYSNINGAR

Planen består av:
- plankarta med bestämmelser
Till planen hör:
- planbeskrivning
- genomförandebeskrivning
- miljökonsekvensbeskrivning
Planen är upprättad enligt
plan- och bygglagen (PBL)
Fastighetsregisterkarta nr 16

Arne Fredlund
planchef

Jonas Claesson
handläggare

antagen av
laga kraft

Dp 2006-21946-54



**STADSBYGGNADS
KONTORET**

Innerstadsavdelningen
Jonas Claeson
Tfn 08-508 27 592

PLANBESKRIVNING

2007-10-25

1 (4)

Dp 2006-01594-54

Detaljplan för
Avluftstorn vid Rytтарstadion
(del av Norra Djurgården 1:1),
i stadsdelen Norra Djurgården
i Stockholm
Dp 2006-01594-54

HANDLINGAR

Planhandlingarna utgörs av plankarta med bestämmelser, denna planbeskrivning med illustrationer, genomförandebeskrivning och miljökonsekvensbeskrivning.

PLANENS SYFTE OCH HUVUDDRAG

Planen syftar till att möjliggöra en mer flexibel placering inom ett större avgränsat område för planerat avluftstorn för Norra länken vid Rytтарstadion. Projekteringsarbete pågår och det exakta läget är ej klart.

BAKGRUND

Vägverket har inkommit med hemställan om ny detaljplan för att möjliggöra ett nytt läge för ett tidigare planerat avluftstorn till Norra länken vid Rytтарstadion. Bakgrunden är att Vägverket under projekteringsarbetet med Norra länken funnit en lämpligare placering av avluftstornet, omkring 30 meter från det ursprungliga läget. Den nya placeringen innebär lägre kostnader för genomförandet.

TIDIGARE STÄLLNINGSTAGANDEN

Översiktsplanen för Stockholm

Översiktsplanen för Stockholm, ÖP 99, innehåller reservat för utbyggnad av Norra länken, med en tänkt fortsättning mot Södra länken via Österleden. I reservatet redovisas att Norra länken går i tunnel vid planområdet, och kommer fram i dagen ca 200 meter österut.

Planområdet ligger inom Nationalstadsparken, som i översiktsplanen markeras som speciellt bevarandeområde. Området utgör ett natur- och friluftsområde med höga natur-, kultur- och rekreationsvärden.

Riksintressen

Planområdet ingår i riksintresset för kulturminnesvärden "Stockholms innerstad med Djurgården", där anpassning till naturen, fronten mot vattenrummen och den begränsade hushöjden anges som viktiga karaktärsdrag.

Planområdet ingår i Nationalstadsparken, som utgör riksintresse. För denna gäller att ny bebyggelse och nya anläggningar får komma till stånd endast om det kan ske utan intrång i parklandskap eller naturmiljö och utan att det historiska landskapets natur- och kulturvärden i övrigt skadas.

När Norra länken tas i trafik övertar den riksintresset från Valhallavägen och Lidingövägen.

Arbetsplan för väg

Vägverket har upprättat och fastställt en arbetsplan för hela Norra länkens sträckning och planerar byggstart för länken under 2007 och att den öppnar för trafik tidigast under år 2014.

Gällande detaljplan

För planområdet gäller Dp 93002A från 1996, vilken omfattar Norra länken, delen Värtan. Detaljplanen anger att berört planområde skall omfattas av tidigare gällande områdesbestämmelser, Ob 87032, samt en planbestämmelse som anger att området skall vara tillgängligt för allmän trafikledstunnel. Områdesbestämmelserna, som huvudsakligen omfattar norra- och södra Djurgården, innebär utökad lovplikt samt rivningslov för byggnader.

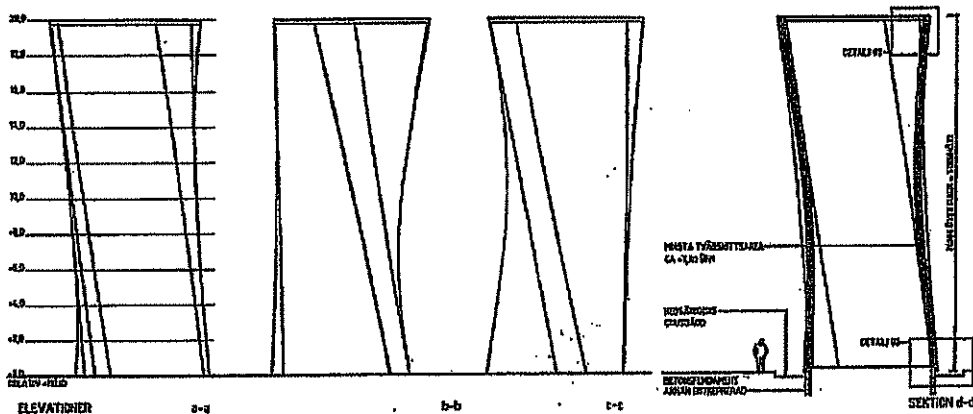
FÖRUTSÄTTNINGAR OCH FÖRÄNDRINGAR**Befintliga förhållanden**

Planområdet ligger inom Nationalstadsparken och omfattar ca 700 kvm, inom vilket avluftstornet får placeras. Marken utgörs av gräsbevuxen yta med enstaka träd i anslutning till gaveln på ett av ridhusen vid Ryttsstadion.

Förändringar

Under projekteringsarbetet med Norra länken har ett bättre läge för tornet framtagits öster om gällande plan. Planområdet har därför utökats för att även innefatta det nya läget. Tornet får placeras fritt inom planområdet. Den totala ytan på marken för tornet får högst uppgå till 65 kvm. Avsikten är att skapa flexibilitet när det gäller placeringen, så att mindre justeringar av tornläget är möjliga att göra även i projektets senare skeden. Träd som fallis ska kompenseras med återplantering.

Under projekteringsarbetet med Norra länken har även tornets höjd och utformning ändrats. Från att ha varit 30 meter högt är det nu aktuellt med ett ca 20 meter högt torn. Tornet var från början avsett att utformas med en glas- och stålkonstruktion, i enlighet med det gestaltungsprogram som togs fram för Norra länken. En ny utformning av tornet, i trä, är nu aktuell.



Ritning som visar förslag på avluftstornets utformning



Avluftstornet bredvid ridhusgaveln

KONSEKVENSER FÖR MILJÖN

Bedömning av planens miljöpåverkan

Detaljplanens genomförande kan inte antas medföra sådan betydande miljöpåverkan som åsytas i PBL 5 kap 13§ eller MB 6 kap 11§ att en miljöbedömning behöver göras. Planförslaget strider inte mot gällande översiktplan och verksamheten bedöms inte medföra väsentlig påverkan på miljö, kulturarv eller människors hälsa. Det främsta skälet till detta är att detaljplanen innebär mycket liten förändring i förhållande till gällande detaljplan avseende innehåll och omgivningspåverkan, då detaljplanen syftar till en mindre ändring av tidigare planlagt ändamål.

Trots att planens miljöpåverkan bedömts vara ringa har en separat MKB tagits fram som behandlar för planen relevanta miljöaspekter. Detta motiveras av tornets placering inom Nationalstadsparken. MKBn baseras på det underlag som redan tagits fram till miljökonsekvensbeskrivningar för Norra länken. Nedan beskrivs kortfattat de för planförslaget mest relevanta frågor som behandlats i MKBn.

Stads- och landskapsbild

En förskjutning av tornets läge åt öster innebär vissa förändringar beträffande landskapsbilden. Liksom i gällande detaljplan ligger tornet på kanten till höjden där ett av Rytтарstadions ridhus ligger och har därför stöd landskapet. Tornets nya läge är mer inskjutet från Fiskartorpsvägen mot bebyggelsen vilket bedöms innebära en fördel med hänsyn till Nationalstadsparken. Tornets lägre höjd bedöms medföra att det blir mindre framträdande i stadsbilden.

Natur

Inom planområdet finns inga speciella naturvärden eller nyckelbiotoper. Avluftstornet bedöms inte ge ett tillskott av luftföroreningar som kan påverka flora och fauna. I planförslaget berörs huvudsakligen gräsytor, men även något enstaka träd. Detaljplanens påverkan på naturmiljön bedöms som liten.

Kulturmiljö

Planområdet ligger inom ett område som rymmer höga kulturvärden, både avseende landskapsbild och några av de byggnader som ligger i planområdets närhet. Avluftstornet innebär en ny struktur på den lokala miljön vid Rytтарstadion. Tornet bedöms kunna uppföras utan att det historiska landskapets natur- och kulturvärden skadas. Detaljplanen reglerar inte gestaltningen av tornet, men utgångspunkten för tornets utformning är att anpassning skall ske till den angränsande bebyggelsen vid Rytтарstadion.

Buller

Buller från avluftstornet jämföras med buller från industriverksamhet, för vilka riktvärden finns för påverkan på bostäder och rekreationsområden. Med erforderliga åtgärder i fläkt- och tornkonstruktionen bedöms buller från luften i och över tornet inte utgöra något väsentligt tillskott till bullernivåer inom planområdet eller i dess närområde.

Luft


De miljö kvalitetsnormer för luft som är relevanta för planförslaget rör kvävedioxid och partiklar (PM 10-halten). Vid planområdet beräknas miljö kvalitetsnormen för båda dessa underskidas. Den lägre tornhöjden och ett nytt läge innebär en marginell förändring av luftkvalitén. I vissa områden nära tornet minskar utsläppen i förhållande till läget i gällande plan. Som mest ökar utsläppen lokalt med mindre än 1% för kvävedioxid och mindre än 2% för PM 10.

ADMINISTRATIVA FRÅGOR

Genomförandetiden för detaljplanen är 10 år från det datum planen vunnit laga kraft.



Arne Fredlund
planchef



Jonas Claesson
planhandläggare



**STADSBYGGNADS
KONTORET**

Innerstadsavdelningen
Jonas Claeson
Tfn 08-508 27 592

PLANBESKRIVNING

2007-10-25

1 (5)

Dp 2006-21946-54

Detaljplan för
Avluftstorn vid Frescati
(del av Norra Djurgården 1:1)
i stadsdelen Norra Djurgården
i Stockholm
Dp 2006-21946-54

HANDLINGAR

Planhandlingarna utgörs av plankarta med bestämmelser, denna planbeskrivning med illustrationer, genomförandebeskrivning och miljökonsekvensbeskrivning.

PLANENS SYFTE OCH HUVUDDRAG

Planen syftar till att möjliggöra en mer flexibel placering inom ett större avgränsat område för planerat avluftstorn för Norra länken vid Baron Rålamb's väg i Frescati. Projekteringsarbete pågår och det exakta läget är ej klart.

BAKGRUND

Vägverket har inkommit med hemställan om ny detaljplan för att möjliggöra ett nytt läge för ett tidigare planerat avluftstorn till Norra länken vid Frescati. Bakgrunden är att Vägverket under projekteringsarbetet med Norra länken funnit en lämpligare placering av avluftstornet, ca 15 meter sydväst om det ursprungliga läget. Den nya placeringen innebär lägre kostnader för genomförandet.

TIDIGARE STÄLLNINGSTAGANDEN

Översiktsplanen för Stockholm

Översiktsplanen för Stockholm, ÖP 99, innehåller reservat för utbyggnad av Norra länken, med en tänkt fortsättning mot Södra länken via Österleden. I reservatet redovisas att Norra länken går i tunnel vid planområdet.

Planområdet ligger inom Nationalstadsparken, som i översiktsplanen markeras som speciellt bevarandeområde. Området utgör ett natur- och friluftsområde med höga natur-, kultur- och rekreationsvärden.

Riksintressen

Planområdet ingår i riksintresset för kulturminnesvärden "Stockholms innerstad med Djurgården", där anpassning till naturen, fronten mot vattenrummen och den begränsade hushöjden anges som viktiga karaktärsdrag.

Planområdet ingår i Nationalstadsparken, som utgör riksintresse. För denna gäller att ny bebyggelse och nya anläggningar får komma till stånd endast om det kan ske utan intrång i parklandskap eller naturmiljö och utan att det historiska landskapets natur- och kulturvärden i övrigt skadas.

När Norra länken tas i trafik övertar den riksintresset från Valhallavägen och Lidingövägen.

Arbetsplan för väg

Vägverket har upprättat och fastställt en arbetsplan för hela Norra länkens sträckning och planerar byggstart för länken under 2007 och att den öppnar för trafik tidigast under år 2015.

Gällande detaljplan

För planområdet gäller Dp 93001 från 1996, vilken omfattar Norra länken, delen Roslagstull, Ugglevikskällan och Frescati. Detaljplanen anger att berört planområde skall omfattas av tidigare gällande områdesbestämmelser, Ob 87032, samt en planbestämmelse som anger att området skall vara tillgängligt för allmän trafikledstunnel. Områdesbestämmelserna, som huvudsakligen omfattar norra- och södra Djurgården, innebär utökad lovplikt samt rivningslov för byggnader.

FÖRUTSÄTTNINGAR OCH FÖRÄNDRINGAR

Befintliga förhållanden

Planområdet ligger inom Nationalstadsparken i kanten av Lill-Jansskogen och omfattar drygt 700 kvm, inom vilket avluftstornet får placeras på en yta av högst 65 kvm. Marken utgörs av en trädbevuxen sluttning med ungträd av björk, sälg och ekar. Norrut ligger en bensinstation (Statoil) i anslutning till Roslagsvägen (E18), Frescativägen och Baron Rålams väg. Söderut fortsätter Lill-Jansskogens utbredning på Norra Djurgården.

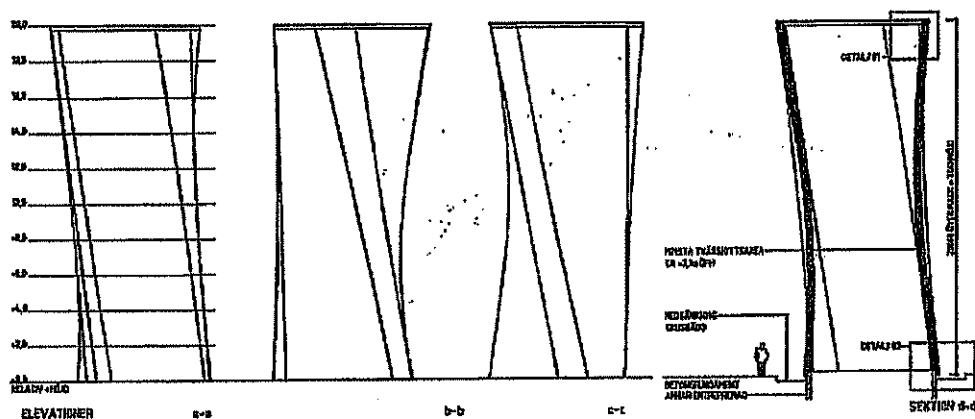
Förändringar

Under projekteringsarbetet med Norra länken har ett bättre läge för tornet framtagits sydväst om gällande plan. Planområdet har därför utökats för att även innefatta det nya läget. Tornet får placeras fritt inom planområdet. Den totala ytan på marken för tornet får högst uppgå till 65 kvm. Avsikten är att skapa flexibilitet när det gäller placeringen, så att mindre justeringar av tornläget är möjliga att göra även i projektets senare skeden. Några träd kommer att behöva fällas på den plats som väljs. Dessa ska kompenseras med återplantering.

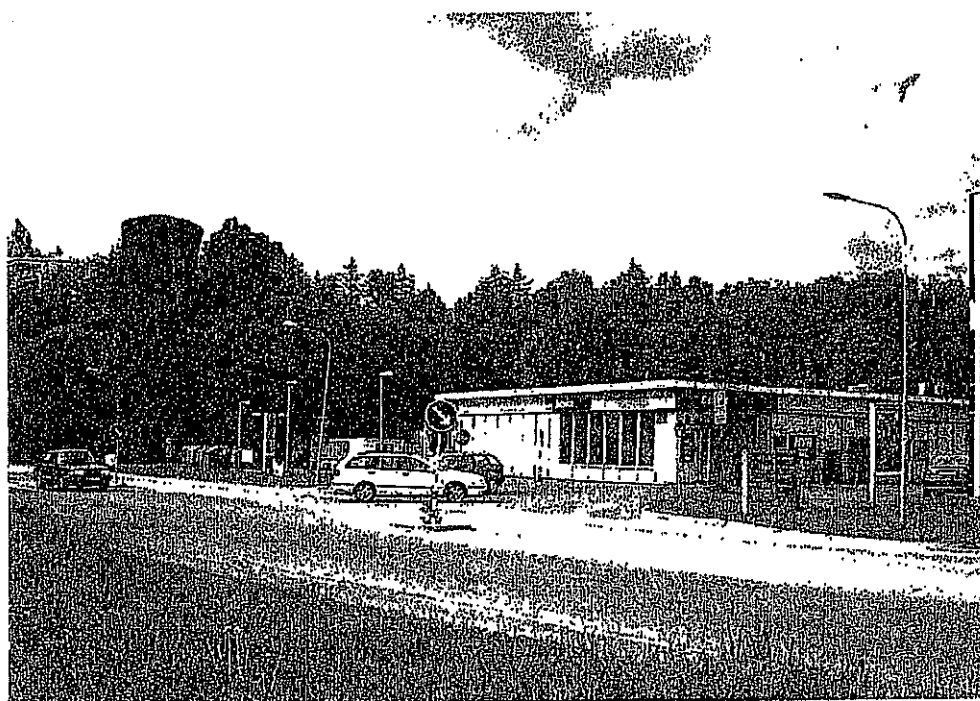
Tornets gestaltning

Under projekteringsarbetet med Norra länken har även tornets höjd och utformning ändrats. Från att ha varit 30 meter högt är det nu aktuellt med ett ca 20

meter högt torn. Tornet var från början avsett att utformas med en glas- och stålkonstruktion, i enlighet med det gestaltungsprogram som togs fram för Norra länken. En ny utformning av tornet, i trä, är nu aktuell. Formen på tornet är svagt vriden med en bredare bas, smalare midja och bredare topp. Tornets skulpturala form vrider sig 60 grader runt sin egen mittaxel i en slags supertriangel vilket ger ett slankare intryck.



Ritning som visar avluftstornets vridning



Avluftstornet i skogsslätten söder om bensinstationen vid Baron Rålamb's väg

KONSEKVENSER FÖR MILJÖN

Bedömning av planens miljöpåverkan

Detaljplanens genomförande kan inte antas medföra sådan betydande miljöpåverkan som åsytas i PBL 5 kap 18§ eller MB 6 kap 11§ att en miljöbedömning behöver göras. Planförslaget strider inte mot gällande översiktplan och verksamheten bedöms inte medföra väsentlig påverkan på miljö, kulturarv eller människors hälsa. Det främsta skälet till detta är att

detaljplanen innebär mycket liten förändring i förhållande till gällande detaljplan avseende innehåll och omgivningspåverkan, då detaljplanen syftar till en mindre ändring av tidigare planlagt ändamål.

Trots att planens miljöpåverkan bedömts vara ringa har en separat MKB tagits fram som behandlar för planen relevanta miljöaspekter. Detta motiveras av tornets placering inom Nationalstadsparken. MKBn baseras på det underlag som redan tagits fram till miljökonsekvensbeskrivningar för Norra länken. Nedan beskrivs kortfattat de för planförslaget mest relevanta frågor som behandlats i MKBn.

Stads- och landskapsbild

Tornet kommer att placeras på en avsats i sluttningen på bergshöjden väster om Baron Rålambs väg. Sluttningens bergfot och berghällar kommer att kunna bevaras. Tornet kommer att få stöd av bergryggen och bäddas in i dess trädvegetation. De högsta träden i närheten av avluftstornet är ca 20 meter höga. Det innebär att tornets topp kommer att ligga i nivå med de högsta trädtopparna. Exponeringen i landskapet kommer därför att bli liten. För resenärer som färdas på Roslagsvägen och närmar sig Frescati norrifrån kommer tornets topp att ligga i höjd med de högsta trädtopparna. I närområdet, exempelvis från Baron Rålambs väg och universitetsområdet, kommer tornet att bli mer synligt men väl förankrat i landskapet. Omgivande höjddpartier kommer att begränsa synligheten från öster.

Natur

En arbetsväg behöver dras fram till platsen för tornets placering. En till tre ekar med en stamdiameter på 30 till 50 cm måste fällas. Övriga medelstora träd och de två höga och välvuxna tallarna i tornets omgivning kan bevaras. Några döda mindre träd måste också fällas. I övrigt är det bara ungträd av främst björk och sälg som måste röjas för byggvägg och för tornet. Tornets påverkan på naturmiljön bedöms vara liten jämfört med gällande plan. Ett återställande av mark och nyplantering av träd kommer att ske. Plantering av enstaka ekar och tallar kan vara lämpligt.

Kulturmiljö

Planområdet ligger inom ett område som rymmer höga kulturvärden. Tornet blir ett nytt byggnadsobjekt vid Frescati vilket innebär en ny struktur på den lokala miljön. Tornet bedöms med sitt nya läge, lägre höjd och material i trä kunna harmoniera med omgivande natur- och parklandskap. Tornet bedöms utgöra marginell och lokal påverkan på kulturmiljön, mindre än i gällande plan.

Buller

Buller från avluftstornet jämförs med buller från industriverksamhet, för vilka riktvärden finns för påverkan på bostäder och rekreationsområden. Med erforderliga åtgärder i fläkt- och tornkonstruktionen bedöms buller från luften i och över tornet inte utgöra något väsentligt tillskott till bullernivåer inom planområdet eller i dess närområde.

Luft

De miljö kvalitetsnormer för luft som är relevanta för planförslaget rör kvävedioxid och partiklar (PM 10-halten). Vid planområdet beräknas miljö kvalitetsnormen för båda dessa underskridas. Den lägre tornhöjden och ett nytt läge innebär en marginell förändring av luftkvaliteten. I vissa områden nära tornet minskar utsläppen i förhållande till läget i gällande plan. Som mest ökar utsläp-

pen lokalt med mindre än 0,1% för kvävedioxid och mindre än 0,1% för PM
10.

ADMINISTRATIVA FRÅGOR

Genomförandetiden för detaljplanen är 10 år från det datum planen vunnit laga
kraft.



Arne Fredlund
planchef



Jonas Claesson
planhandläggare