



2009-04-29 SID 1(49)
DNR 011/084-09

Statistikunderlag för Söderortsvisionen Utveckling perioden 2002-2008

INNEHÅLL

Innehåll	3
Sammanfattning	5
Inledning	7
Befolkning	8
Folkmängd	8
Flyttningar.....	10
Utländsk bakgrund.....	14
Ohälsotal	16
Utbildning	17
Valdeltagande	19
Bostäder	20
Bostadsbestånd	20
Byggande	21
Boendetäthet	22
Bostadspriser.....	23
Arbetsplatser	25
Förvärvsarbetande.....	25
Arbetsplatser	26
Arbetspendling.....	29
Inkomst	30
Stadens service.....	31
Trygghet.....	31
Närservice	33
Kollektivtrafik.....	34
Bilaga	36
Befolkning	36
Folkmängd	36
Flyttningar.....	37
Utländsk bakgrund.....	38
Ohälsotal	39
Utbildning	40
Valdeltagande	41
Bostäder	42
Bostadsbestånd	42
Boendetäthet	43
Bostadspriser.....	44
Arbetsplatser	45
Förvärvsarbetande.....	45
Näringslivsstruktur	46
Arbetspendling.....	47
Inkomst	47
Stadens service.....	47
Trygghet.....	47
Närservice	48
Kollektivtrafik.....	48

SAMMANFATTNING

I denna rapport har underlag sammanställts för att användas som underlag i arbetet med den så kallade "Söderortsvisionen" som är ett handlingsprogram för att öka attraktiviteten i Söderort. Nuläget och utvecklingen sedan år 2002 presenteras för Söderort och jämförelser görs med Västerort och Inre staden och i vissa fall även med Stockholms län och riket.

Antalet invånare i Söderort är knappt 300 000 och alltså nästan lika många som i Inre staden medan Västerorts befolkning på 208 000 invånare är betydligt mindre. Söderort har haft en gynnsam befolkningsutveckling de senaste åren jämfört med Västerort både i fråga om folkmängd och i befolkningsstruktur. Söderort har haft en kraftigare ökning av inflyttare samtidigt som andelen som stannar kvar i Söderort av dem som byter bostad har ökat. Befolkningsstillväxten i Söderort har därför varit särskilt stark de senaste tre åren då tillväxttakten har varit snabbare än i alla jämförda områden, Västerort, Inre staden, länet och riket. Söderort är också det enda område där andelen invånare i arbetsför ålder, 20-64 år har ökat samtidigt som både andelen och antalet i pensionsåldern har minskat. Dock är det fortfarande Inre staden som har den betydligt högsta andelen 20-64-åringar och lägst andel barn.

Befolkningsstrukturen och dess utveckling beror till stor del på det befintliga bostadsbeståndet och på hur många och vilken typ av bostäder som byggs. Både Söderort och Västerort domineras av flerbostadshus även om andelen småhus i Västerort är högre. Under de senaste åren har antalet färdigställda nya bostäder varit stort i Söderort, vilket till stor del förklarar den stora folkökningen i området. Det förklarar också till viss del den förtätning som skett i området eftersom det i nya bostäder ofta i genomsnitt flyttar in fler personer än vad som bor i befintliga lägenheter.

Samtidigt som befolkningsstillväxten har varit stark i Söderort har utvecklingen av antal arbetsplatser och antalet personer som arbetar i området, oavsett var de bor, haft en betydligt sämre utveckling än Västerort. Antalet arbetsställen i Söderort är cirka 2 000 fler i Söderort än i Västerort, men ökningstakten har varit betydligt lägre i Söderort. Värt att notera är ändå att förvärvsfrekvensen för Söderortsborna är högre än i Västerort och har stigit något medan förvärvsfrekvensen i Västerort har sjunkit. Jämfört med Inre staden är Söderorts förvärvsfrekvens något lägre, men den relativa utvecklingen har varit ungefär densamma i båda områdena. Även antalet förvärvsarbetande har vuxit i ungefär samma tempo i de båda områdena.

Arbetsplatsernas fördelning på olika näringslivsgrenar ser likartad ut för Söderort och Västerort, men skiljer sig åt från Inre staden. I Söderort domineras arbetsplatserna av handel och kommunikation som utgör mer än en fjärdedel av alla arbetsplatser och på andra plats kommer finansiell verksamhet där en femtedel av arbetsplatserna finns. I Inre staden finns

istället 37 procent av arbetsplatserna inom finansiell verksamhet, medan endast 15 procent finns inom handel och kommunikation.

Även vad gäller medelinkomst ligger Söderort, där medelinkomsten är 250 000 kr, sämre till än både Västerort och Inre staden där invånarna tjänar i genomsnitt 265 respektive 328 kronor per person. Dessutom har Inre staden haft en betydligt snabbare löneutveckling de senaste åren jämfört med både Söderort och Västerort.

Jämfört med Västerort upplever Söderortsborna sitt område som tryggare när det gäller stöld, inbrott och våld. Däremot verkar en något större andel känna obehag när de promenerar i mörkret i Söderort än i Västerort och betydligt högre andel än i Inre staden.

Söderort har färre invånare som är nöjda med närservice som bank, hälso- och sjukvård, apotek och kommersiell service, än i Inre staden och i Västerort. Det som ändå är positivt för Söderort är att utvecklingen för området har gått åt rätt håll och nöjdheten har ökat.

INLEDNING

Stadsledningskontoret arbetar i den så kallade "Söderortsvisionen" med ett handlingsprogram för att öka attraktiviteten i Söderort. Som underlag för detta arbete har Stockholms stads utrednings- och statistikkontor gjort en sammanställning av läget idag och utvecklingen i Söderort vad gäller ett antal olika faktorer så som befolkning, hälsa, boende, utbildningsnivå, arbetsplatser, förvärvsfrekvens, utländsk bakgrund med mera. I presentationen görs även jämförelser med Stockholms övriga delar, Inre staden och Västerort och i vissa fall Stockholms län och hela riket.

I rapporten presenteras de flesta resultat för överskådlighetens skull i diagramform. I bilaga redovisas även de siffror som ligger till underlag för diagrammen. I bilagan redovisas även Söderorts alla stadsdelsområden separat för att det ska vara möjligt att göra jämförelser av läget och utvecklingen inom olika delar av Söderort.

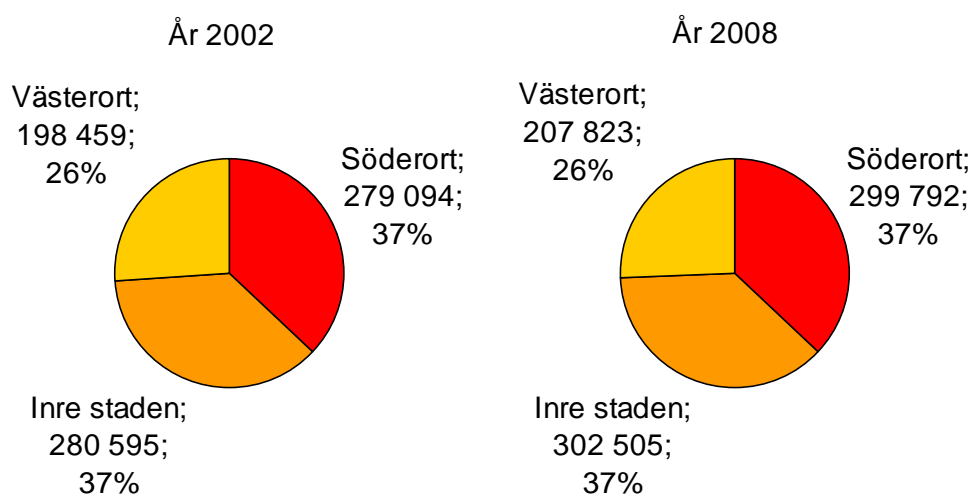
BEFOLKNING

Folkmängd

Totalt har Stockholms stad cirka 810 000 invånare. Av dessa har Söderort och Inre staden omkring 300 000 vardera och Västerort knappt 210 000 invånare.

Sedan år 2002 har det inte skett någon förändring i fördelning av stadens befolkning mellan de olika områdena. Söderort och Inre staden har vuxit med cirka 20 000 invånare medan Västerort har vuxit med knappt 10 000.

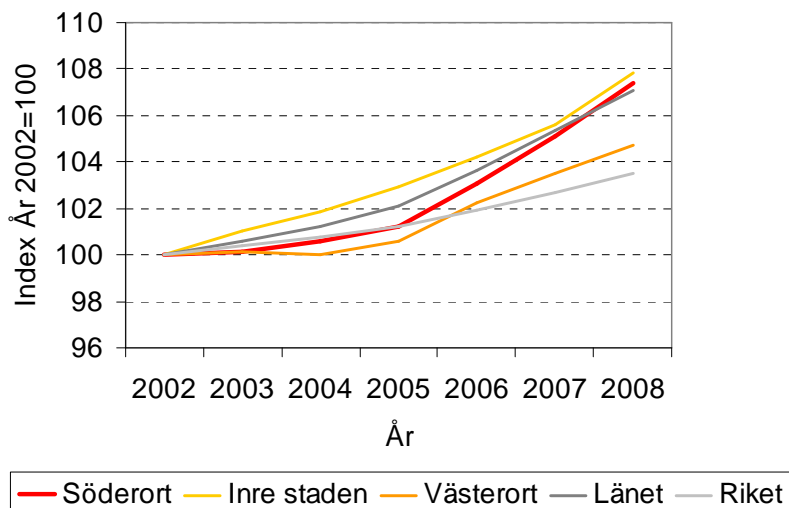
Diagram 1 Stockholms stads befolkning fördelat på område åren 2002, 2008



Källa: USK

Totalt sett under perioden har Söderort vuxit i samma takt som Inre staden och hela Stockholms län medan Västerort vuxit i ett något långsammare tempo. Diagram 2, där den indexerade ökningen sedan år 2002 redovisas, visar att Söderorts befolkningstillväxt var något långsammare än Inre staden i början av perioden. Istället var Söderort det område som de senaste tre åren har haft den största procentuella befolkningstillväxten.

Diagram 2 Indexerad befolkningsutveckling perioden 2002-2008

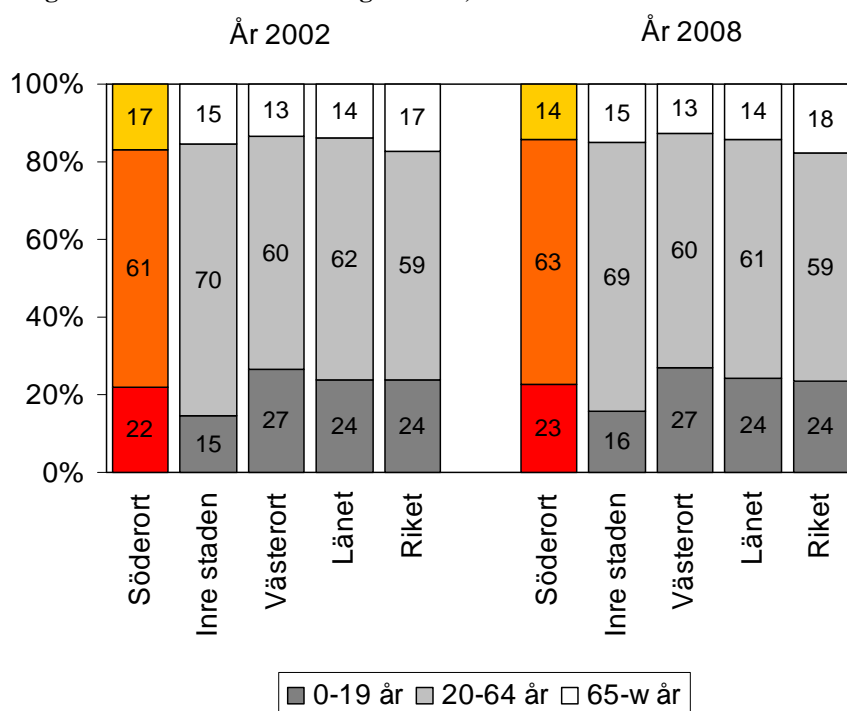


Källa: USK/SCB

Befolkningen i arbetsför ålder finns i huvudsak i åldersgruppen 20-64 år vilket utgör omkring 63 procent av invånarna i Söderort. Det är en något högre andel än i Västerort, Stockholms län och riket. Däremot är det betydligt lägre andel än i Stockholms innerstad. Framförallt är det andelen barn och ungdomar som är lägre i Inre staden än i Söderort och övriga områden. Andelen invånare i pensionärsåldern är omkring 15 procent i alla stadens delar och i länet, medan den är något högre i riket.

Den största förändringen i åldersfördelning sedan år 2002 syns för Söderort. Där har andelen 20-64-åringar ökat något, medan övriga områden har i stort sett samma åldersfördelning idag som tidigare.

Diagram 3 Åldersfördelning år 2002, 2008



Källa: USK/SCB

Att andelen invånare i en åldersgrupp har minskat betyder inte nödvändigtvis att även antalet har minskat om det har varit en befolkningsökning. Därför redovisas i Tabell 1 även förändringen i antalet invånare per åldersgrupp för de tre områden och hela staden. Tabellen visar att det är antalet barn och befolkningen i arbetsför ålder som står för Söderorts befolkningsökning, medan antalet pensionärer har minskat med nästan 4 700 personer. Detta är en skillnad mot Inre staden där antalet pensionärer har ökat och Västerort där antalet är i stort sett oförändrat.

Tabell 1 Befolkning per åldersgrupp åren 2002, 2008

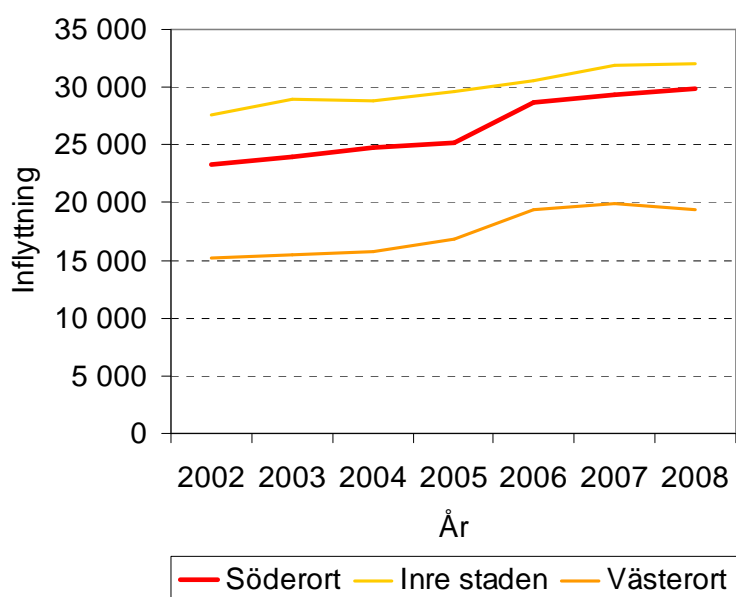
Område	Åldersgrupp	År		Skillnad	
		2002	2008	Antal	%
Söderort	0-19 år	61 116	68 087	6 971	11,4
	20-64 år	170 672	189 078	18 406	10,8
	65-w år	47 306	42 627	-4 679	-9,9
Inre staden	0-19 år	40 788	47 758	6 970	17,1
	20-64 år	196 848	209 640	12 792	6,5
	65-w år	42 959	45 107	2 148	5,0
Västerort	0-19 år	52 875	55 712	2 837	5,4
	20-64 år	119 068	125 466	6 398	5,4
	65-w år	26 516	26 645	129	0,5
Hela staden	0-19 år	154 779	171 557	16 778	10,8
	20-64 år	486 588	524 184	37 596	7,7
	65-w år	116 781	114 379	-2 402	-2,1

Flyttningar

Antalet inflyttare till Söderort under år 2008 var cirka 30 000, vilket är nästan samma antal som flyttade till Inre staden och cirka 10 000 fler än vad som flyttade till Västerort.

Antalet inflyttare till Söderort har ökat för varje år under perioden 2002-2008, vilket hänger samman med det stora antalet bostäder som färdigställts under de senaste åren. Den största ökningen av inflyttningar skedde år 2006 då tillskottet av inflyttningsklara bostäder var som störst. Se vidare avsnittet om Bostäder nedan.

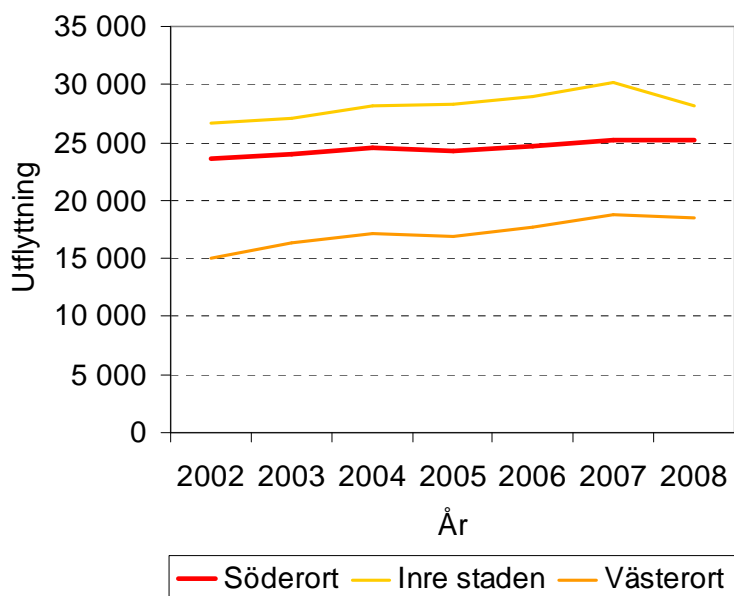
Diagram 4 Inflyttningar perioden 2002-2008



Källa: USK

Även antalet utflyttningar från Söderort har ökat något under perioden 2002-2008, vilket hänger samman med en ökande befolkning. I en stor befolkning finns fler personer som kan flytta än i en liten. Därför är det naturligt att Söderort, där invånarantalet är högre än i Västerort, också har betydligt fler utflyttare. Samtidigt är det värt att notera att ökningen av antalet utflyttare har ökat marginellt i Söderort under de senaste två-tre åren, medan både Västerort och Inre staden har haft en snabbare ökningstakt om man bortser från det senaste året.

Diagram 5 Utflyttningar perioden 2002-2008

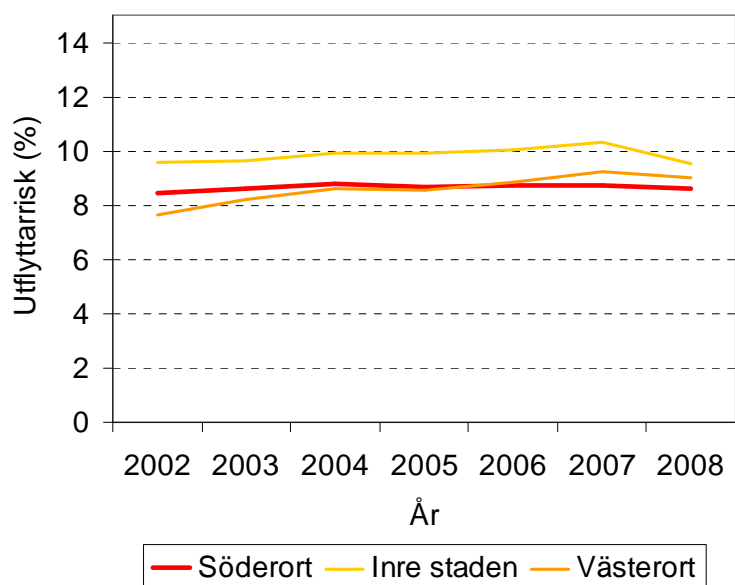


Källa: USK

För att få en rättvis bild av omsättningen av invånare per område kan antalet utflyttare från området ställas i relation till befolkningen som fanns där vid årets början, d v s man beräknar den så kallade utflyttarrisken för befolkningen. I Diagram 6 kan vi se att Söderort är det område i staden som under förra året hade den lägsta utflyttarrisken, medan Inre staden hade den högsta. Utflyttarrisken hänger samman med hur det befintliga bostadsbeståndet ser ut och med hur mycket och vilka bostäder som byggs. I Inre staden finns en stor andel små lägenheter, vilket gör att man i hög utsträckning flyttar därifrån när det är dags att bilda familj, medan Söderort och Västerort har en högre andel stora lägenheter och småhus, vilket ger större möjlighet att bo kvar i området även om man byter bostad.

Utvecklingen över tid visar att utflyttarrisken i Söderort har legat på i stort sett samma nivå under hela den undersökta perioden, medan andelen som flyttar ifrån Västerort har ökat betydligt.

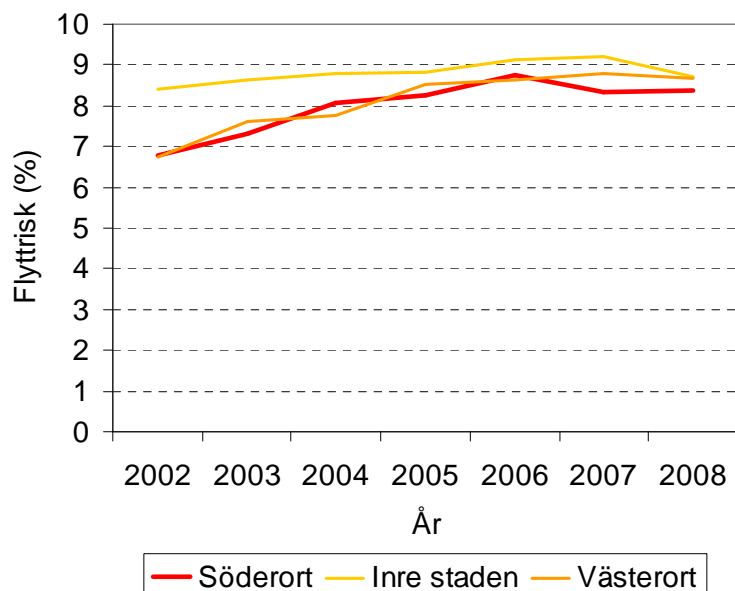
Diagram 6 Utflyttarrisk från det egna området perioden 2002-2008



Källa: USK

På samma sätt som risken att flytta ut från ett område beräknades ovan kan även sannolikheten att flytta inom det område man redan bor i beräknas. Ungefär samma mönster som finns för utflyttarriskerna syns för risken att flytta inom det egna området, vilket inte tyder på några stora skillnader mellan områdena vad gäller hur nöjd man är med sitt område. Istället är det andra faktorer, så som tillgång bostäder av olika storlekar och typer, som avgör om man flyttar ut från området eller inte.

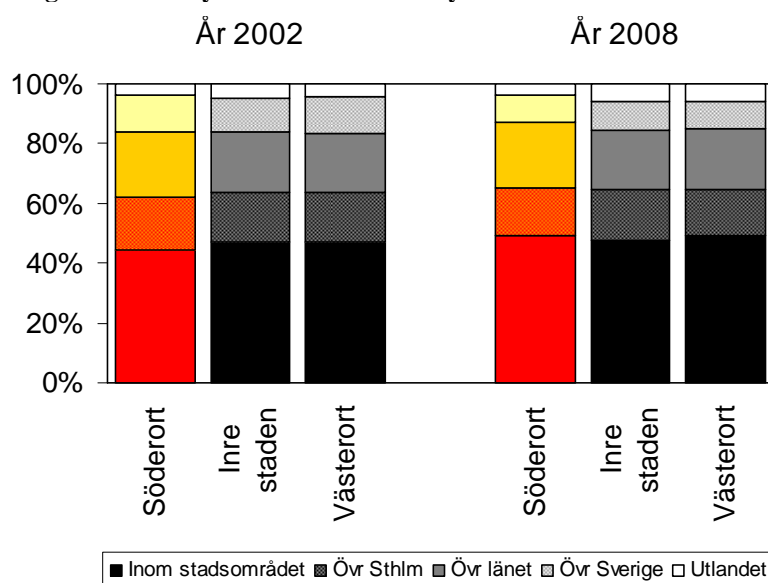
Diagram 7 Flyttrisk inom det egna området perioden 2002-2008



Källa: USK

Av dem som flyttar i Söderort är det nästan hälften som flyttar till en annan bostad i Söderort, vilket är en högre andel än år 2002 då andelen var 44 procent. I Västerort är motsvarande andel, d v s de som stannar inom sitt område när de flyttar, lika stor som i Söderort, medan andelen är något lägre i Inre staden. I Västerort och Inre staden har andelarna varit i stort sett oförändrade under perioden och det är alltså just Söderort som har haft den största ökningen av andelen invånare som stannar kvar även när de byter bostad.

Diagram 8 Flyttdestination vid utflytt från/inom området

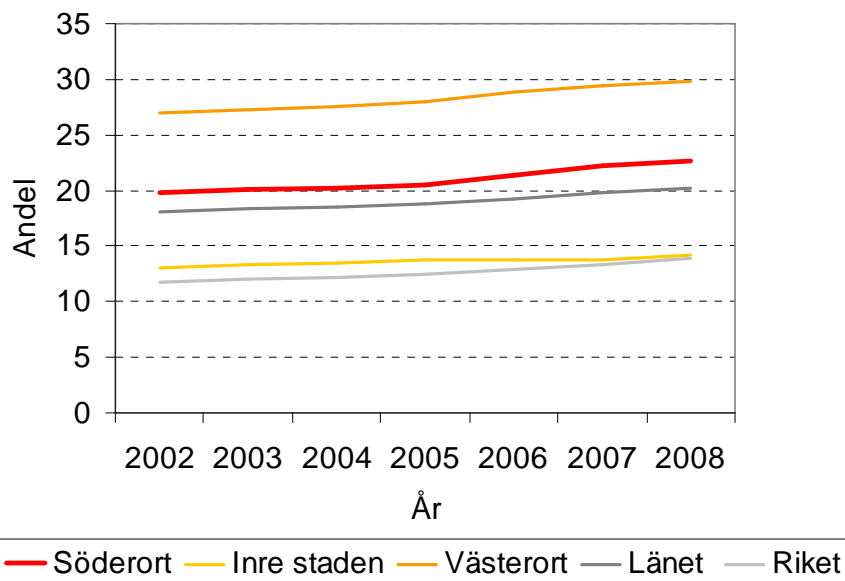


Källa: USK

Utländsk bakgrund

Drygt två av tio invånare i Söderort är födda utomlands, vilket är betydligt färre än i Västerort där motsvarande antal är tre av tio, men betydligt fler än i Stockholms innerstad och i riket och något fler än i länet.

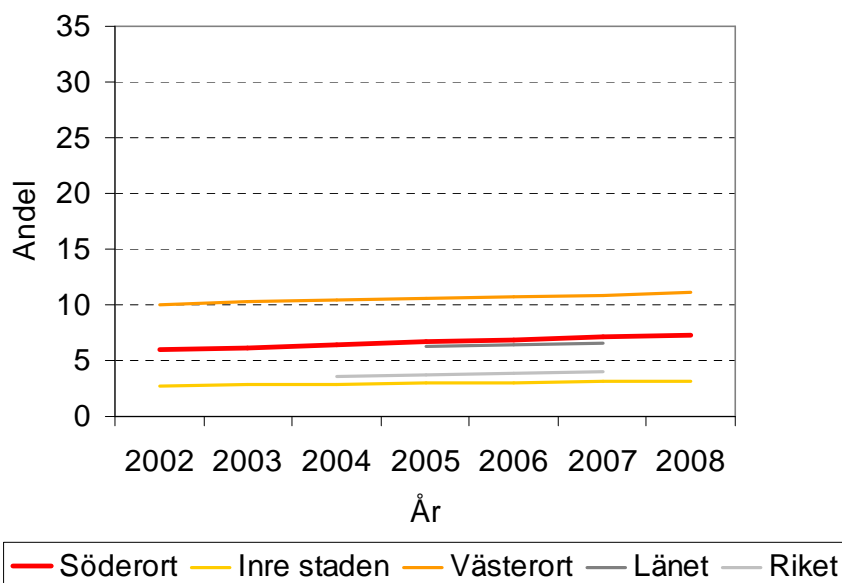
Diagram 9 Andel födda utomlands perioden 2002-2008



Källa: USK/SCB

Även andelen andra generationens invandrare är lägre i Söderort än i Västerort, men högre än i Inre staden, länet och riket.

Diagram 10 Andel andra generationens invandrare med båda föräldrar födda utomlands



Källa: USK/SCB/RTK

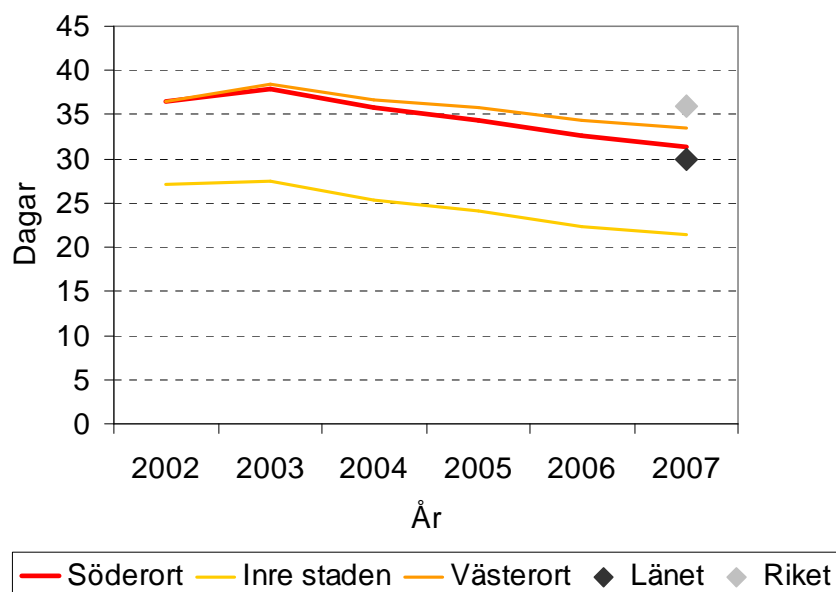
Ohälsotal

Ohälsotalet är ett sammantaget mått på antalet dagar i genomsnitt per person som invånarna har haft sjukpenning, rehabiliteringsersättning eller sjukersättning (förtidspension). Fördelen med ett mått där samtliga ersättningsformer ingår är att det ger en total bild av befolkningens ohälsa och det ger rättvisa jämförelser mellan olika områden även om det finns skillnader mellan olika områden vad gäller fördelningen mellan olika ersättningstyper.

Ohälsotalet i Söderort ligger på 31 dagar per person och år, vilket är något lägre än i Västerort där motsvarande tal är drygt 33 dagar. Antalet dagar i Söderort och Västerort är något högre än i länet totalt, men lägre än för hela riket. Ohälsotalet i Inre staden är omkring två tredjedelar av antalet dagar i Söderort.

För samtliga områden i Stockholms stad har ohälsotalet minskat kraftigt under perioden 2002-2007. I Söderort har antalet minskat från 36 till 31 dagar under perioden. Värt att notera är också att Söderort och Västerort hade i stort sett samma ohälsotal i början av perioden men att minskningen i Söderort har skett snabbare än i Västerort.

Diagram 11 Ohälsotal¹ perioden 2002-2007

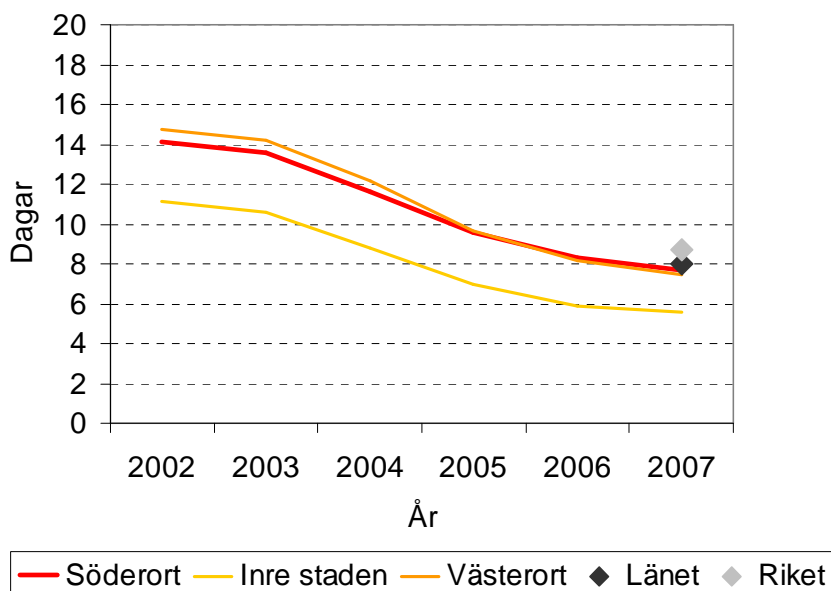


Källa: USK/SCB/RTK

¹ Ohälsotalet är ett sammanfattande mått över det genomsnittliga antalet dagar med sjukpenning, rehabilitering och sjukersättning från Försäkringskassan

En undersökning av endast antalet sjukdagar per person visar att det minskade ohälsotalet nästan helt beror på att antalet sjukpenningsdagar minskat. I Söderort har det genomsnittliga antalet sjukdagar minskat från 14 till knappt 8 dagar per person. Samma mönster gäller även för Västerort och Inre staden.

Diagram 12 Antal dagar med sjukpenning i genomsnitt per person perioden 2002-2007

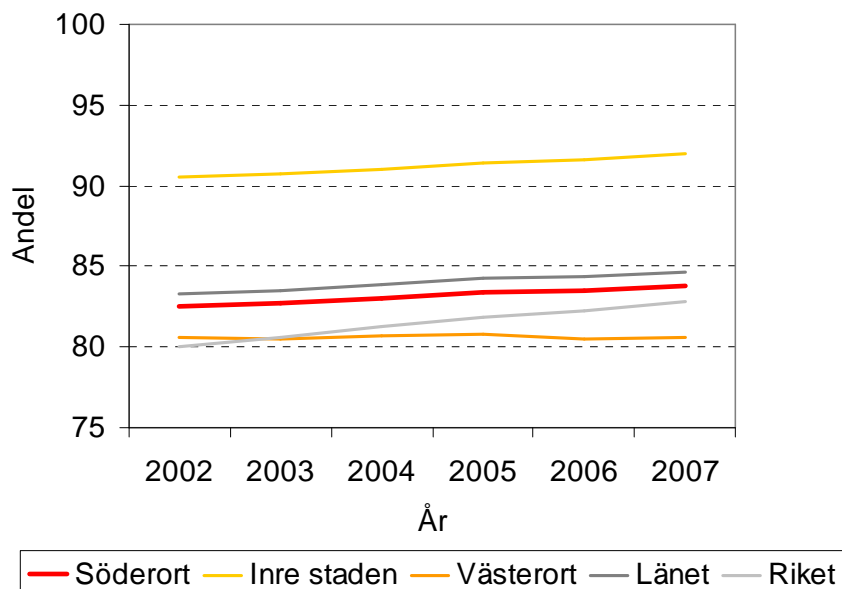


Källa: USK/SCB/RTK

Utbildning

Andelen invånare mellan 25 och 64 år med minst gymnasieutbildning är 84 procent i Söderort. Andelen kan jämföras med drygt 80 procent i Västerort och 92 procent i Inre staden. Till skillnad från Västerort har Söderort och övriga områden ökat sin andel av gymnasieutbildade under den studerade perioden.

Diagram 13 Andel invånare, 25-64 år, med gymnasial utbildning

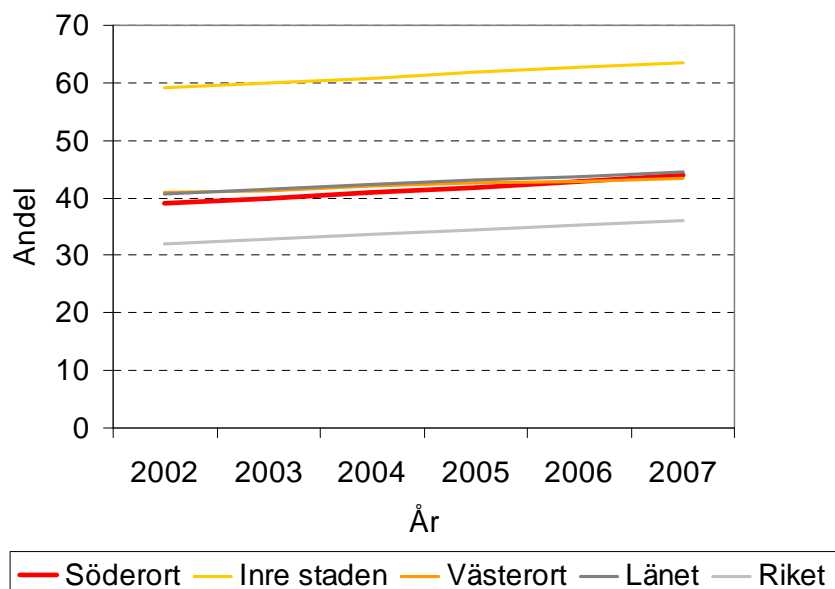


Källa: USK/SCB

Även om Söderort har en högre andel gymnasieutbildade än Västerort så är andelen med eftergymnasial utbildning i stort sett densamma i de båda områdena. Det innebär att av dem som har gymnasieutbildning i Söderort är det en lägre andel som har gått vidare till högre studier än i Västerort.

Andelen invånare med eftergymnasial utbildning har ökat i ungefär samma takt för alla studerade områden sedan år 2002.

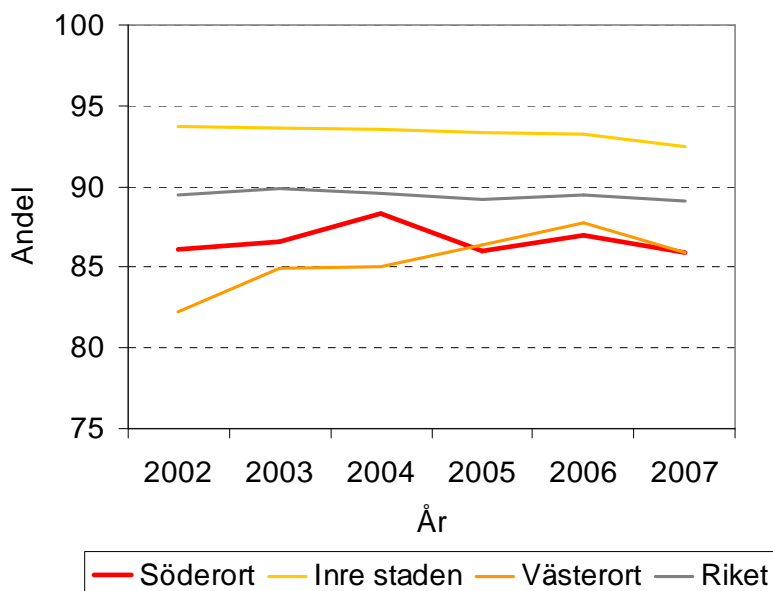
Diagram 14 Andel invånare, 25-64 år, med eftergymnasial utbildning



Källa: USK/SCB

Av de elever som gått ut nionde klass i grundskolan i Söderort var det 86 procent år 2007 som var behöriga att söka till gymnasieskolan, vilket var samma nivå som i Västerort. Båda områdena har under hela perioden, 2002-2007, haft en lägre andel behöriga elever än Inre staden och riket total sett.

Diagram 15 Andel behöriga till gymnasieskolan av de elever som gått ut grundskolan perioden 2002-2007

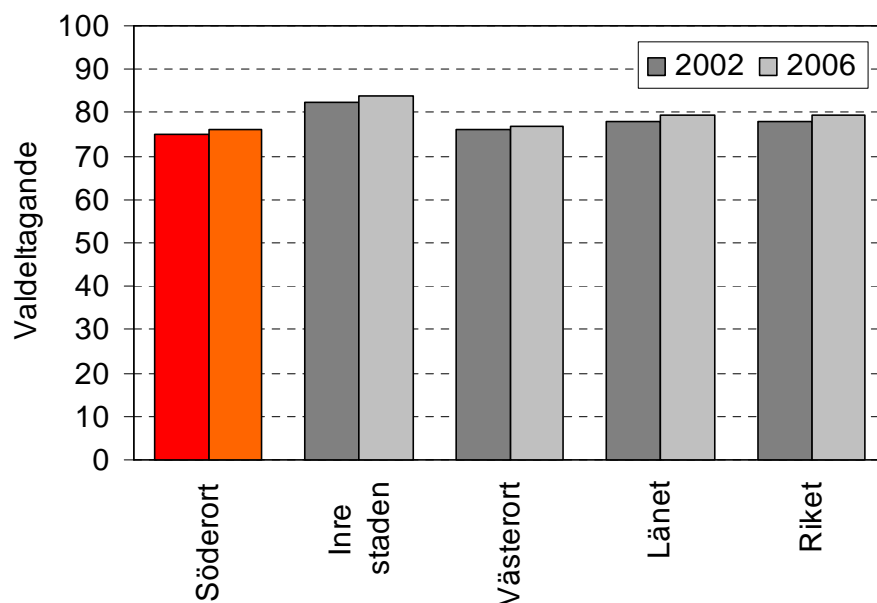


Källa: USK/SCB

Valdeltagande

Söderortsbornas valdeltagande i fullmäktigevalet år 2006 låg i nivå med Västerort på drygt 75 procent, vilket är betydligt lägre än i Inre staden där motsvarande andel var 84 procent och något lägre än i länet och riket totalt. I samtliga områden ökade valdeltagandet något i valet år 2006 jämfört med valet år 2002.

Diagram 16 Valdeltagande i fullmäktigevalen åren 2002, 2006



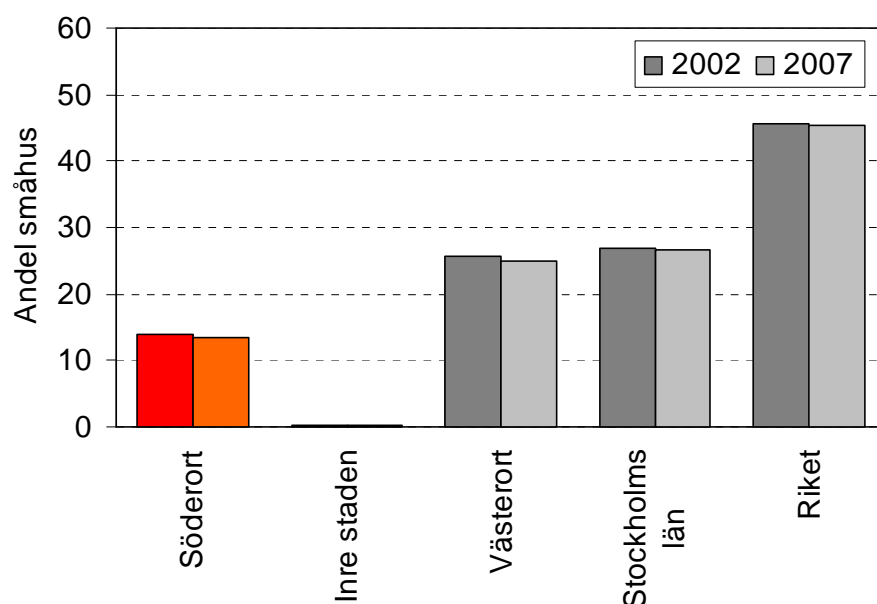
BOSTÄDER

Bostadsbestånd

Bostadsbeståndet i Söderort skiljer sig från det i övriga delar av staden, länet och riket vad gäller typ av bostäder. Söderort är ett område där en relativt liten del, cirka 13 procent av bostäderna finns i småhus. Övriga bostäder utgörs av lägenheter i flerbostadshus. Detta kan jämföras med Västerort och Stockholms län där omkring var fjärde bostad finns i småhus.

Fördelningen mellan bostadstyper förändras långsamt eftersom de bostäder som tillkommer endast utgör en liten andel av det totala bostadsbeståndet. Fördelningen mellan småhus och flerbostadshus är därför i stort sett densamma idag som år 2002, även om andelen i Söderort, Västerort och länet har minskat något.

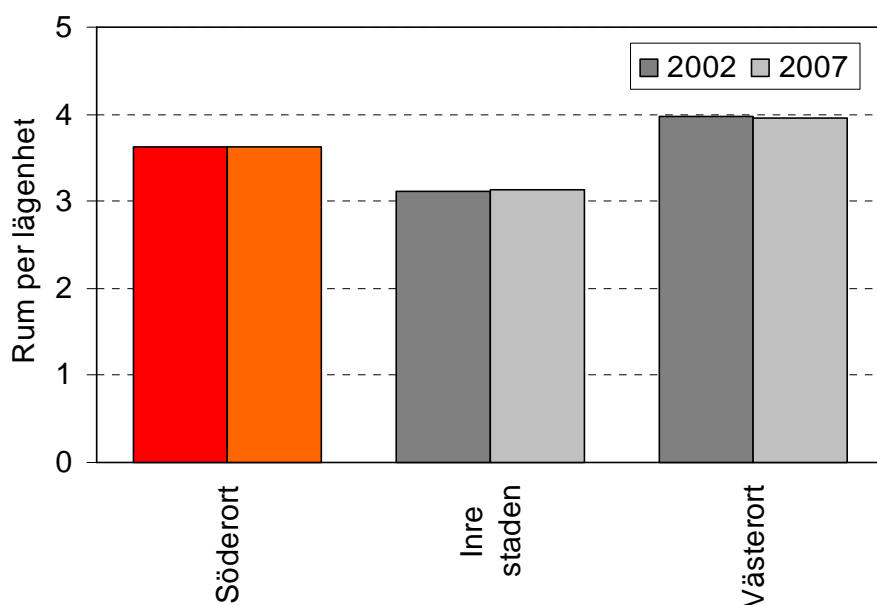
Diagram 17 Andel småhus åren 2002, 2007



Källa: USK/SCB

Inre staden har ett relativt stort bestånd av smålägenheter och antalet rum (inkl kök) per bostad är drygt 3. Västerort, där andelen småhus är stort med Stockholmsmått mätt, har istället en stor andel stora lägenheter med många rum, i snitt 4 rum. Söderorts bostadsbestånd ligger där någonstans mittemellan med drygt 3,5 rumsenheter per bostad.

Diagram 18 Rumsenheter² per lägenhet



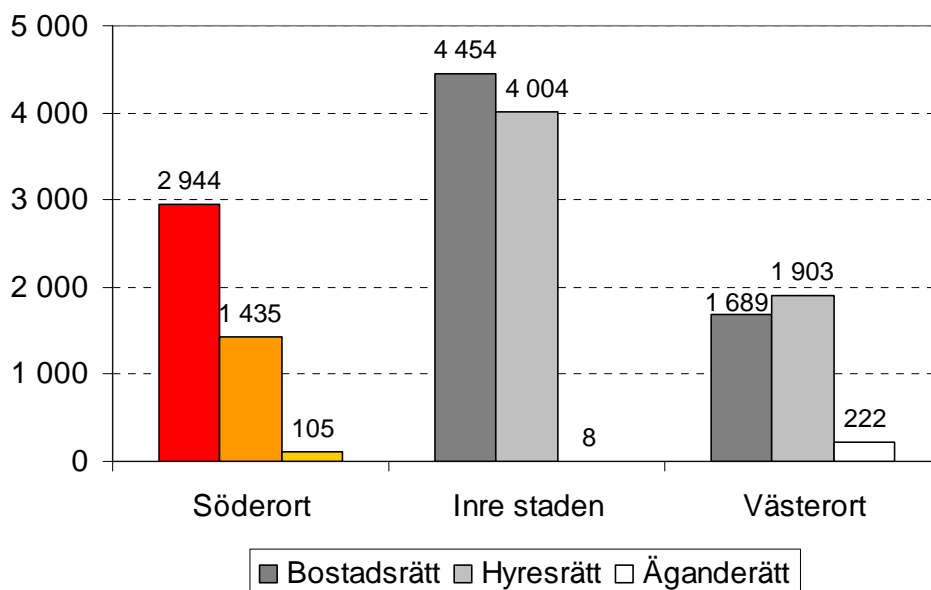
Källa: USK

Byggande

I Söderort har det färdigställts nästan 4 500 bostäder under åren 2002-2007, vilket kan jämföras med nästan 8 500 bostäder i Inre staden och 3 800 i Västerort. Bostadsbyggandet i Söderort skiljer sig från övriga delar i Stockholms stad på så sätt att i Söderort består de nybyggda bostäderna till omkring två tredjedelar av bostadsrätter medan det i Inre staden och Västerort byggts ungefär lika många bostadsrätter som hyresrätter.

² Antal rumsenheter inklusive kök

Diagram 19 Antal färdigställda bostäder perioden 2002-2007

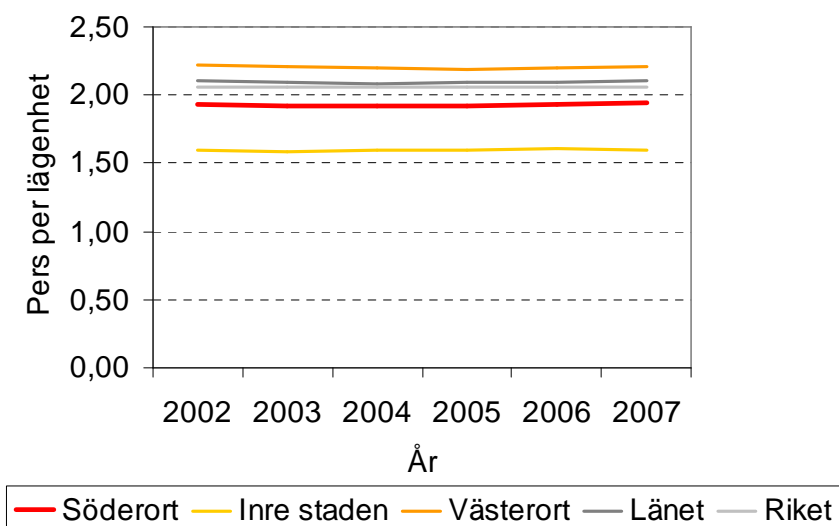


Källa: USK

Boendetäthet

I Söderorts bostäder bor det i genomsnitt knappt två personer. Detta är fler än i Inre staden men färre än i Västerort, vilket naturligtvis åtminstone delvis är en följd av bostadsbeståndets sammansättning av stora och små lägenheter i staden.

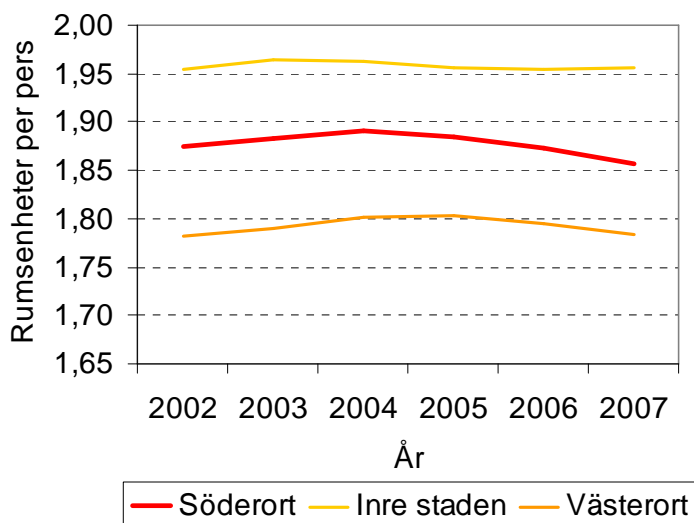
Diagram 20 Boende per lägenhet perioden 2002-2007



Källa: USK/SCB

I Söderort bor invånarna i bostäder med i snitt 1,85 rumsenheter per person, medan Innerstadsborna bor i 1,95 och Västerortsborna i mindre än 1,8 rumsenheter per person. En förklaring kan vara att i stora bostäder med flera rum bor flera personer och köket, som räknas som en rumsenhet, delas av många. En person som bor ensam i en lägenhet med ett rum och kök har alltså två rumsenheter, medan en familj på fyra personer som bor i fyra rum och kök har 1,25 rumsenheter per person. I båda hushållen finns alltså ett rum per person men antalet rumsenheter per person skiljer sig åt.

Diagram 21 Rumsenheter per boende



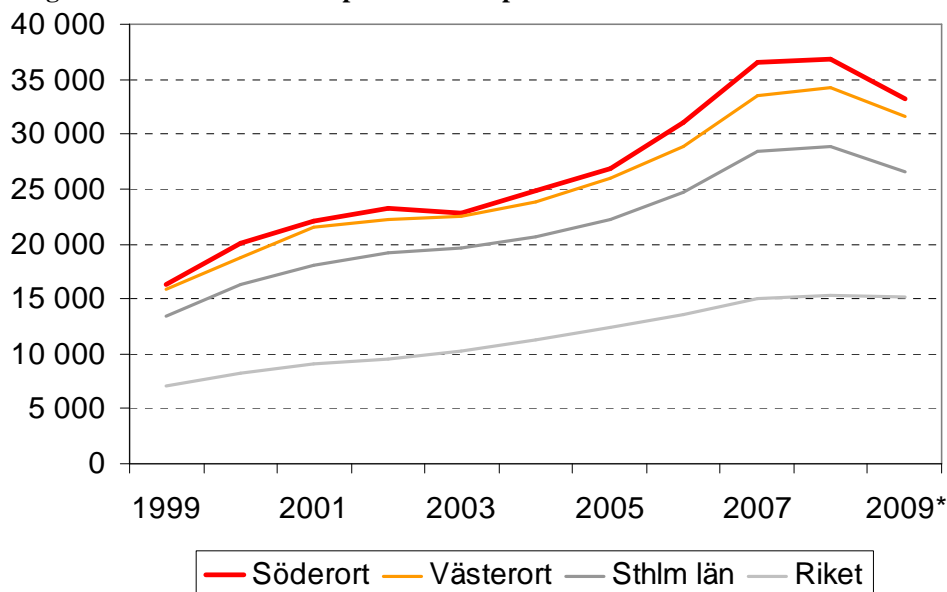
Källa: USK

Bostadspriser

År 2008 var kvadratmeterpriset för villor i Söderort nästan 37 000 kronor. Under år 2009 verkar priserna sjunkit något, men det sista årets uppgifter ska tolkas med försiktighet eftersom året inte är slut än och vi inte vet vad som kommer att hända med prisutvecklingen under resten av året.

Jämfört med Västerort låg Söderorts kvadratmeterpriser något högre under den första halvan av 2000-talet. Åren 2005-2008 var skillnaden mellan områdena växande då Söderort hade en starkare prisutveckling Västerort, men i år verkar skillnaderna avta igen. Priserna i Söderort är också högre än i länet och mer än dubbelt så höga som i riket.

Diagram 22 Kvadratmeterpris för villor perioden 1999-2009*

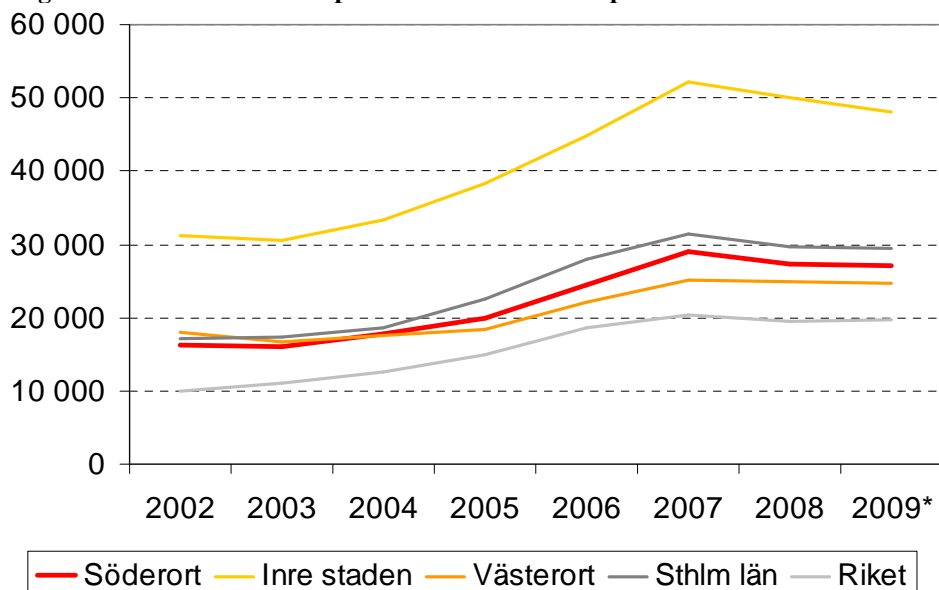


Källa: Värderingsdata AB. *Priserna för år 2009 baseras på priser t o m mitten på april.

De senaste åren har priset i Söderort legat på drygt 27 000 kronor, vilket är betydligt lägre än kvadratmeterpriset i villa i samma område. I Västerort är motsvarande pris för bostadsrätter omkring 25 000 kronor och även där är bostadspriserna högre i bostadsrätter än i villor. Till skillnad från villapriserna ligger bostadsrättspriserna högre för länet än för Söderort, vilket förklaras av att de höga priserna i Stockholms innerstad drar upp priserna för hela länet. För villor finns inte denna effekt eftersom antalet villor i Inre staden är mycket begränsat.

Utvecklingen av kvadratmeterpriserna i bostadsrätter ser något annorlunda ut än för villor. År 2002 var priset något högre för Västerort än för Söderort, men år 2005 förändrades bilden och priserna i Söderort steg snabbare och gick om Västerort.

Diagram 23 Kvadratmeterpriser för bostadsrätter perioden 2002-2009*



Källa: Värderingsdata AB. *Priserna för år 2009 baseras på priser t o m mitten på april.

ARBETSPLATSER

Förvärvsarbetande

Antalet förvärvsarbetande som bor i Söderort är omkring 144 000, vilket innebär en ökning med drygt 10 procent. Ökningstakten är densamma som för Inre staden och betydligt högre än i Västerort, länet och riket. Delvis beror skillnaderna mellan områdena på att befolkningsökningen i Söderort varit snabbare än i Västerort, men även på att förvärvsfrekvensen har ökat något i Söderort medan den har minskat i Västerort, vilket syns i Diagram 24.

Tabell 2 Förvärvsarbetande 16-64 år, 2002-2007 (1000-tal)

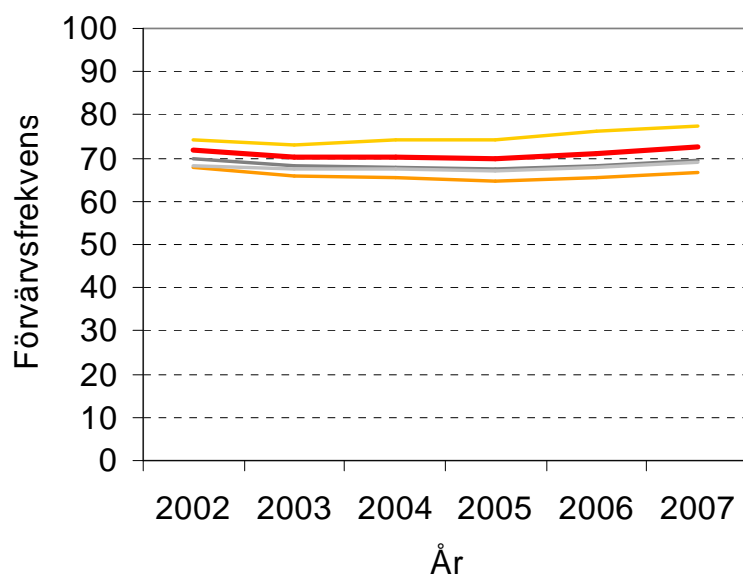
	År		Förändring	
	2002	2007	Antal	%
Söderort	130	144	13	10,2
Inre staden	151	167	16	10,3
Västerort	87	90	3	3,3
Stockholms stad	369	400	32	8,6
Stockholms län	857	898	41	4,8
Riket	3 883	4 070	186	4,8

Källa: USK/SCB

Söderorts förvärvsfrekvens på 73 procent är högre än i Västerort men lägre än i Inre staden där andelarna är 67 respektive 77 procent. I Söderort är förvärvsfrekvensen också något högre än i länet och i riket.

Trots att antalet förvärvsarbetande i Söderort och Inre staden har ökat i samma takt under perioden har förvärvsfrekvensen i Söderort ökat med en procentenhet från 72 till 73 procent, medan Inre stadens ökning på 3 procent har varit något snabbare.

Diagram 24 Förvärvsfrekvens i åldern 16-64 år, perioden 2002-2007



— Söderort — Inre staden — Västerort — Länet — Riket

Källa: USK/SCB

Arbetsplatser

Antalet arbetsplatser i Söderort med minst en anställd var nästan 7 900 år 2007, vilket är en ökning med drygt 600 eller 8,8 procent sedan år 2002. Antalet arbetsplatser är ungefär en tredjedel av dem som finns i Inre staden och nästan 2 000 fler än i Västerort.

Tabell 3 **Antal arbetsställen med minst en anställd tredje kvartalet åren 2002, 2007**

Region	År		Förändring	
	2002	2007	Antal	%
Söderort	7 223	7 861	638	8,8
Inre staden	21 373	22 924	1 551	7,3
Västerort	5 339	5 960	621	11,6
Hela staden	33 935	36 745	2 810	8,3

Källa: SCB:s företagsdatabas

Som dagbefolkningen definieras den befolkning som är förvärvsarbetande och som har sin arbetsplats inom ett område oavsett var de har sin bostad, dvs detsamma som antalet arbetstillfällen i området.

I Söderort arbetar 111 000 personer, vilket är en tillväxt på 7 000 personer eller 6,6 procent sedan år 2002. Tillväxttakten i dagbefolkningen är, liksom för antalet arbetsplatser, betydligt lägre för Söderort än för Västerort, medan tillväxttakten för Inre staden är i stort sett densamma som för Söderort.

Tabell 4 **Dagbefolkning per område åren 2002, 2007 (1000-tal)**

Region	År		Förändring	
	2002	2007	Antal	%
Söderort	104	111	7	6,6
Inre staden	318	340	22	6,9
Västerort	80	90	10	12,4
Hela staden	502	541	39	7,7
Länet	974	1 035	61	6,3
Riket	4 136	4 391	255	6,2

Källa: USK/SCB

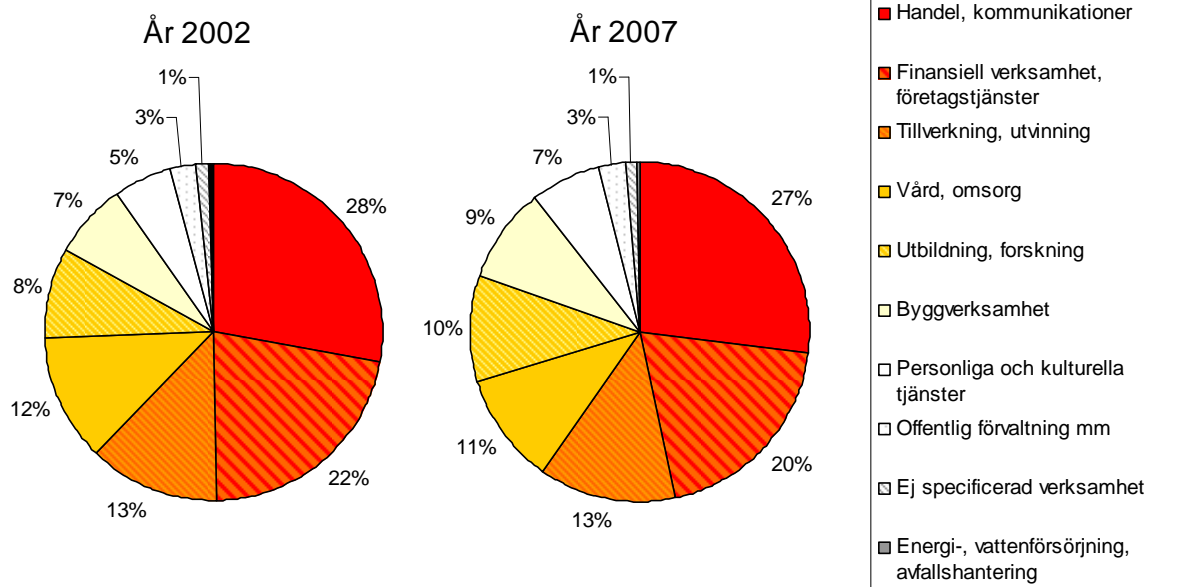
I Diagram 25-Diagram 27 redovisas hur dagbefolkningen i Söderort och övriga områden i Stockholms stad fördelas mellan olika typer av arbetsplatser. I diagrammen redovisas fördelningen av dagbefolkningen, dvs de som arbetar i området oavsett var de bor.

Arbetsplatserna i Söderort finns, liksom i Västerort, till största delen inom handeln. En stor andel arbetsplatser finns också inom finansiell verksamhet även om de jämfört med Inre staden utgör en relativt liten andel. I Söderort finns även få arbetstillfällen inom personliga och kulturella tjänster jämfört

med Inre staden där denna typ av arbeten utgör ungefär dubbelt så stor andel som i Söderort. Istället har Söderort en relativt stor andel arbetsplatser inom utbildning och forskning jämfört med Inre staden.

Fördelningen mellan olika typer av arbetsplatser var i stort sett densamma år 2002 som 2007 i Söderort.

Diagram 25 Näringsstruktur för arbetsplatser i Söderort åren 2002, 2007



Källa: USK

Diagram 26 Näringsstruktur för arbetsplatser i Inre staden åren 2002, 2007

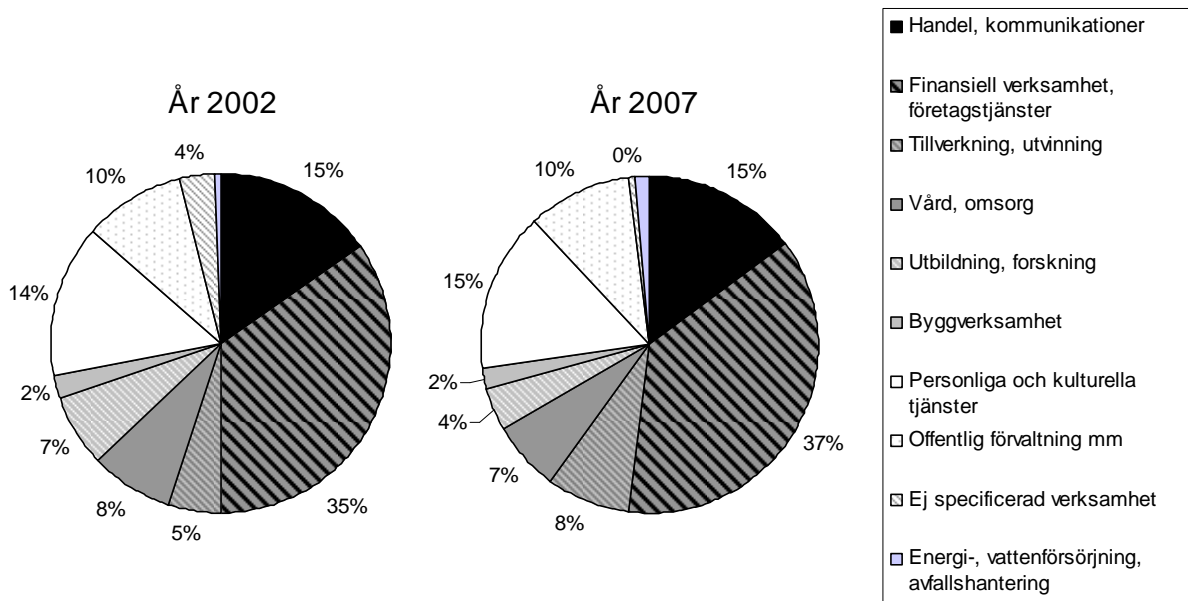
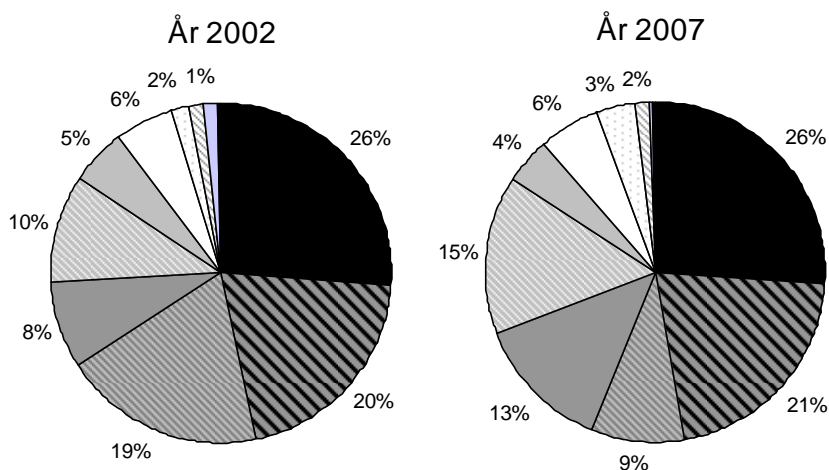


Diagram 27 Näringsstruktur för arbetsplatser i Västerort åren 2002, 2007



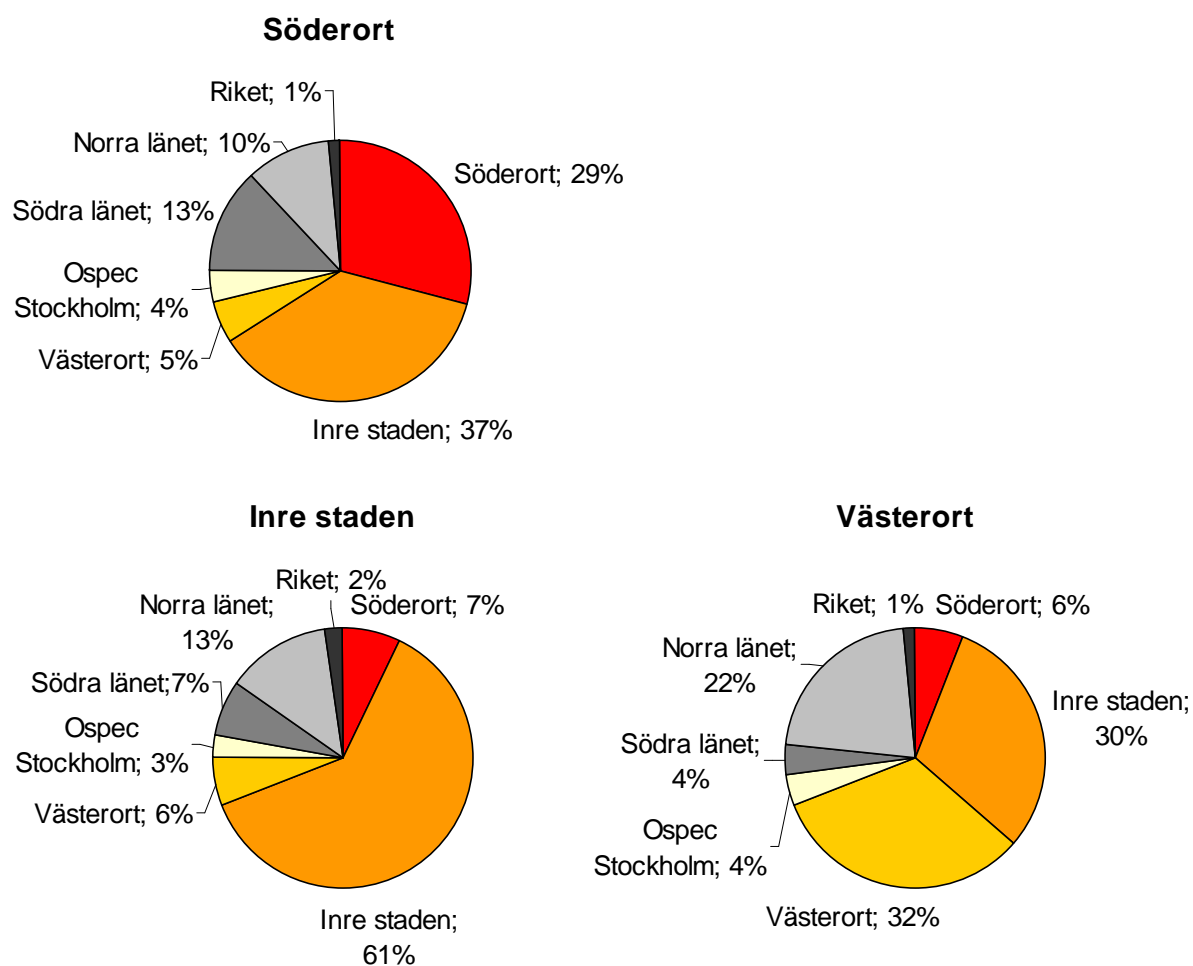
Källa: USK

Arbetspendling

Som arbetspendling definieras i det här fallet arbetsresor som sker över områdesgränsen. En person som bor i Söderort, men arbetar utanför räknas alltså som en arbetspendlare till skillnad från en person som både bor och arbetar i Söderort.

Av de invånare som förvärvsarbetar i Söderort är det 30 procent som även arbetar i området. Något fler, 36 procent arbetspendlar till Inre staden, medan endast 5 procent arbetar i Västerort. I stort sett samma mönster gäller för Västerorts förvärvsarbetande, även om något fler arbetar inom det egna området och något färre i Inre staden. Däremot skiljer sig Söderort åt från Inre staden, där mer än dubbelt så stor andel arbetar inom det egna området.

Diagram 28 Arbetspendling efter bostadsområde och arbetsplatsområde år 2006



Källa: USK

Inkomst

Årsmedelinkomsten i Söderort är 250 000 kronor per person, vilket är i nivå med riket, men lågt jämfört med stadens övriga delar och länet totalt sett. I Inre staden, där medelinkomsten är som högst, har invånarna i snitt nästan 70 000 kronor mer i inkomst än i Söderort. Det är också Inre staden som haft den största inkomstökningen de senaste fem åren, 19 procent, jämfört med Söderort och Västerort där ökningen har varit 13 respektive 12 procent. Söderorts relativa inkomstökning är lägre än i både länet och riket.

Tabell 5 Medelinkomst för befolkning 20-64 år (1000-tals kr)

Region	År		Förändring	
	2002	2007	Kr	%
Söderort	221	250	29	13
Inre staden	276	328	52	19
Västerort	237	265	28	12
Hela staden	247	285	38	15
Länet	250	288	38	15
Riket	217	252	35	16

Källa: USK/SCB

STADENS SERVICE

Stockholms stadsledningskontor har ett antal år låtit göra undersökningar om vad brukarna, d v s invånarna tycker om stadens service på en rad olika områden, bl a trygghet, närservice och kollektivtrafik. I detta avsnitt redovisas resultaten från undersökningarna år 2002 och 2005 för dessa tre serviceområden.

När resultaten från undersökning studeras måste man komma ihåg att siffrorna bygger på urvalsundersökningar och att det därför finns en viss osäkerhet i andelarna. Om det endast är en liten skillnad på någon procentenhet mellan olika områden eller år kan skillnaden alltså lika väl bero på slumpen som att det är så det verkligen förhåller sig.

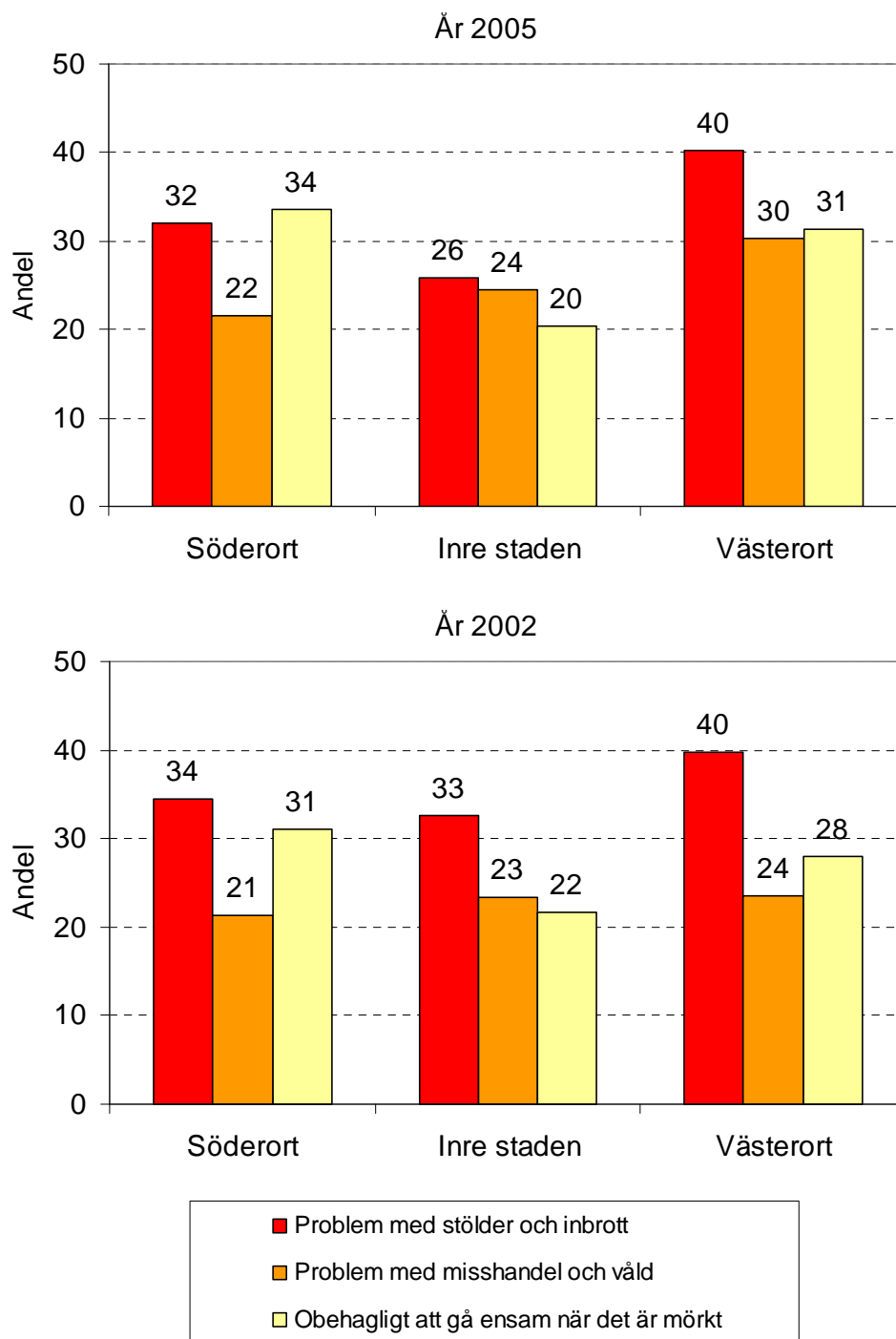
Trygghet

Trygghet i bostadsområdet är troligen en viktig faktor för trivsel, men definitionen av trygghet varierar säkerligen mellan olika invånare. Därför presenteras här tre olika faktorer, hur stora problem man anser att det är med inbrott och våld och om man känner obehag när man promenerar i området när det är mörkt som alla är mått på hur tryggt man upplever sitt bostadsområde.

Jämfört med Västerort upplever Söderortsborna sitt område som mindre otryggt när det gäller stölder, inbrott och våld. Däremot verkar en något större andel känna obehag när de promenerar i mörkret i Söderort än i Västerort och betydligt högre andel än i Inre staden.

Skillnaderna mellan andelarna som kände sig otrygga i Söderort i 2005 års undersökning är så små jämfört med år 2002 att de inte kan säkerställas statistiskt.

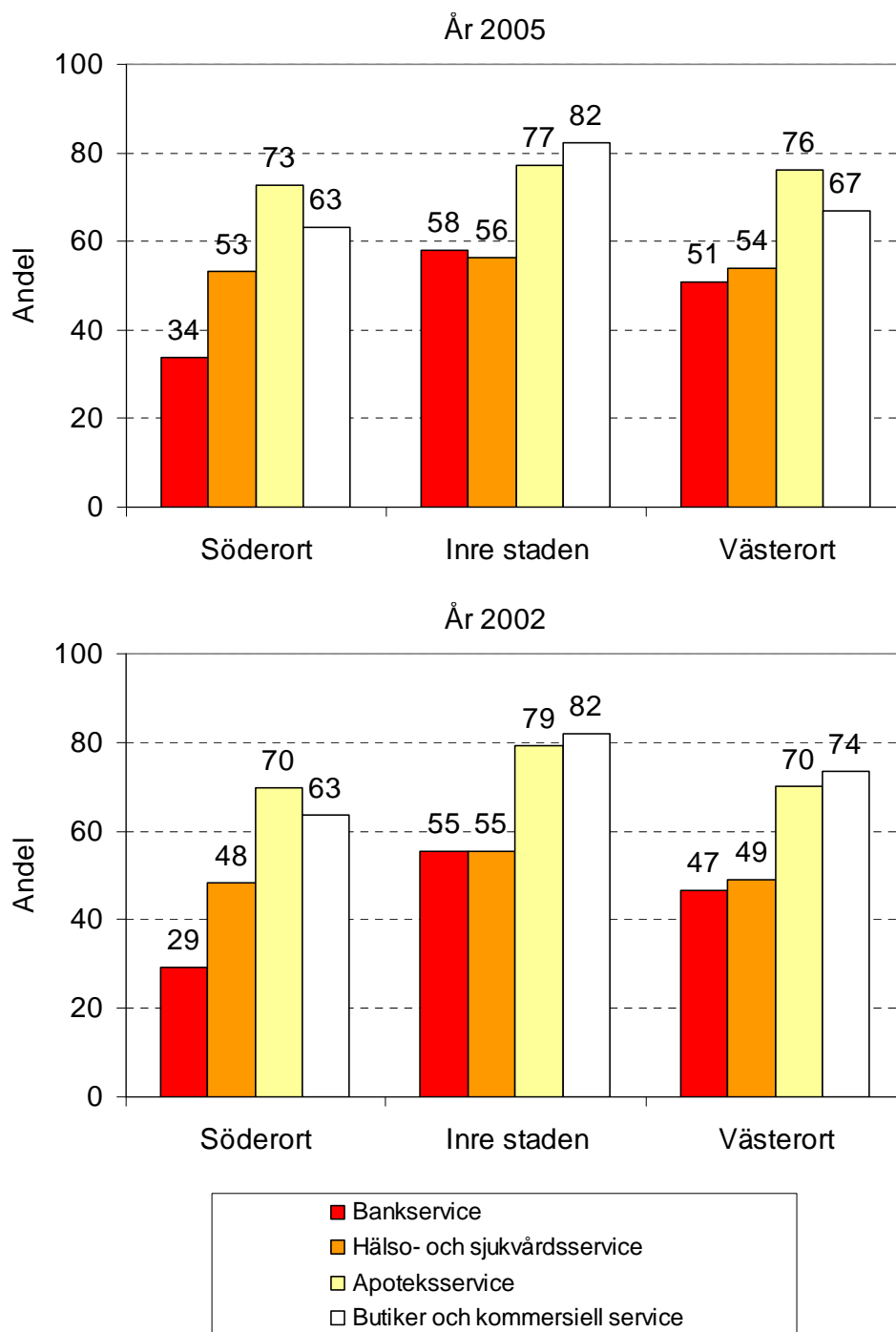
Diagram 29 Andel invånare som anser att det är ganska mycket/i högsta grad problem med stölder, inbrott, misshandel och våld och alltid eller ofta är rädda att gå ensamma när det är mörkt



Närservice

I undersökningen undersöktes hur nöjda invånarna var med sin närservice så som banken, hälso- och sjukvård, apotek och butiker och annan kommersiell service. Jämfört med både Västerort och Inre staden är andelarna som är mycket eller ganska nöjda i Söderort lägre för samtliga presenterade områden. Värt att notera är ändå att andelen nöjda i Söderort har ökat sedan år 2002.

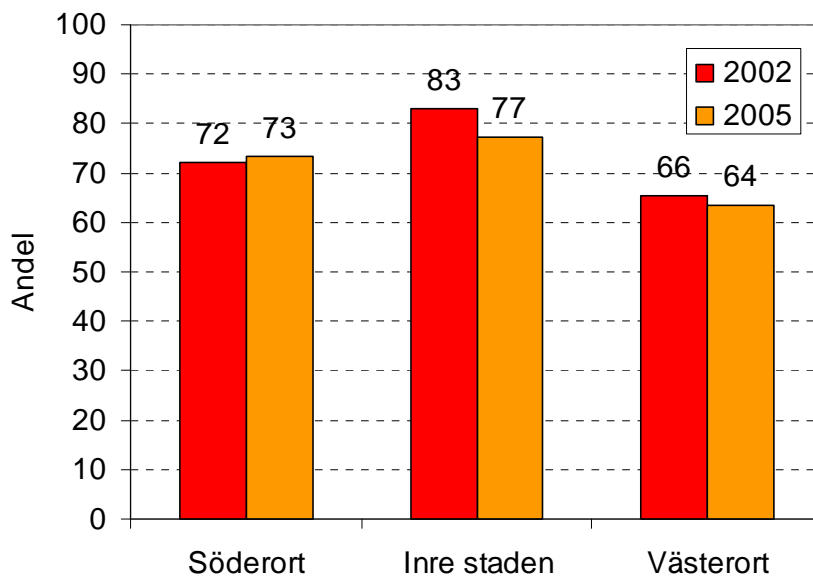
Diagram 30 Andel som är mycket eller ganska nöjda servicen i sin stadsdel



Kollektivtrafik

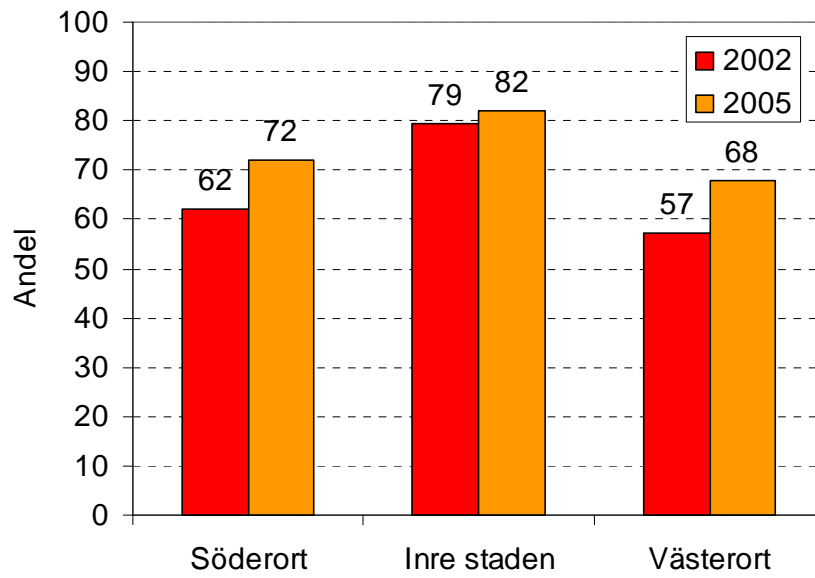
Andelen som använder kollektivtrafiken minst någon gång i veckan i Söderort är hög jämfört med Västerort, men verkar vara något lägre än i Inre staden.

Diagram 31 Andel som använder kollektivtrafiken dagligen eller någon gång i veckan åren 2002, 2005



Omkring 72 procent av invånarna i Söderort är mycket eller ganska nöjda med kollektivtrafiken i sitt område, vilket är en något högre andel än andelen i Västerort. Att andelen nöjda invånare i Söderort är lägre än i Inre staden är ganska naturligt eftersom tillgängligheten och valmöjligheterna till olika typer av kollektivtrafik ofta är högre i Inre staden.

Diagram 32 Andel mycket eller ganska nöjda med kollektivtrafiken åren 2002, 2005



BILAGA

Befolkning

Folkmängd

Tabell 6 Befolkning åren 2002, 2008

Region	0-19 år	20-64 år	65-w år	Totalt
Söderort	61 116	170 672	47 306	279 094
Inre staden	40 788	196 848	42 959	280 595
Västerort	52 875	119 068	26 516	198 459
År 2002				
Staden	154 779	486 588	116 781	758 148
Länet	440 978	1 149 881	259 608	1 850 467
Riket	2 144 151	5 262 842	1 533 795	8 940 788
Söderort	68 087	189 078	42 627	299 792
Inre staden	47 758	209 640	45 107	302 505
Västerort	55 712	125 466	26 645	207 823
År 2008				
Staden	171 557	524 184	114 379	810 120
Länet	482 941	1 212 721	285 601	1 981 263
Riket	2 183 810	5 427 456	1 645 081	9 256 347

Källa: USK/SCB

Tabell 7 Befolkning i Söderorts SDO åren 2002, 2008

SDO	0-19 år	20-64 år	65-w år	Totalt
Enskede-Årsta-Vantör	17 096	49 846	14 097	81 039
Farsta	9 640	26 311	9 596	45 547
Hägersten-Liljeholmen	10 969	39 495	9 611	60 075
År 2002				
Skarpnäck	9 295	25 100	5 629	40 024
Skärholmen	8 499	17 882	5 029	31 410
Älvsjö	5 617	12 038	3 344	20 999
Söderort	61 116	170 672	47 306	279 094
Enskede-Årsta-Vantör	19 264	55 655	12 040	86 959
Farsta	10 685	28 460	8 850	47 995
Hägersten-Liljeholmen	13 207	45 234	8 805	67 246
År 2008				
Skarpnäck	9 633	26 857	4 892	41 382
Skärholmen	8 744	18 977	4 826	32 547
Älvsjö	6 554	13 895	3 214	23 663
Söderort	68 087	189 078	42 627	299 792

Källa: USK

Flyttningar

Tabell 8 Antal inflyttare åren 2002, 2007

Region	År 2002	År 2007
Söderort	23 355	29 854
Inre staden	27 580	32 048
Västerort	15 244	19 417
Staden	45 711	58 673

Källa: USK/SCB

Tabell 9 Antal inflyttare per SDO i Söderort åren 2002, 2008

SDO	År 2002	År 2008
Enskede-Årsta-Vantör	9 097	11 987
Farsta	4 337	5 588
Hägersten-Liljeholmen	7 480	9 254
Skarpnäck	4 892	5 557
Skärholmen	3 040	3 902
Älvsjö	1 945	3 048

Källa: USK

Tabell 10 Antal utflyttare åren 2002, 2008

Region	År 2002	År 2008
Söderort	23 593	25 274
Inre staden	26 655	28 205
Västerort	15 083	18 507
Staden	44 863	49 340

Källa: USK/SCB

Tabell 11 Antal utflyttare per SDO i Söderort åren 2002, 2008

SDO	År 2002	År 2008
Enskede-Årsta-Vantör	9 188	10 627
Farsta	4 272	4 972
Hägersten-Liljeholmen	7 505	8 003
Skarpnäck	5 046	5 167
Skärholmen	3 261	3 780
Älvsjö	1 757	2 207
Söderort	23 593	25 274

Källa: USK

Tabell 12 Nettoflyttning åren 2002, 2008

Region	År 2002	År 2008
Söderort	-238	4 580
Inre staden	925	3 843
Västerort	161	910
Staden	161	910

Källa: USK

Tabell 13 **Nettoflyttning per SDO i Söderort åren 2002, 2008**

SDO	År 2002	År 2008
Enskede-Årsta-Vantör	-91	1 360
Farsta	65	616
Hägersten-Liljeholmen	-25	1 251
Skarpnäck	-154	390
Skärholmen	-221	122
Älvsjö	188	841
Söderort	-238	4 580

Källa: USK

Tabell 14 **Flyttfördelning efter destination år 2008**

Region	Eget område	Övr Sthlm	Övr länet	Övr riket	Utomlands	Totalt
Söderort	49,3	16,1	21,5	9,4	3,7	100,0
Inre staden	47,8	16,7	20,3	9,5	5,8	100,0
Västerort	49,1	15,4	20,4	9,4	5,7	100,0

Källa: USK

Tabell 15 **Flyttfördelning efter destination år 2002**

Region	Eget område	Övr Sthlm	Övr länet	Övr riket	Utomlands	Totalt
Söderort	44,5	17,3	22,4	12,1	3,7	100,0
Inre staden	46,8	16,6	20,6	11,1	4,9	100,0
Västerort	46,8	17,0	19,6	12,3	4,3	100,0

Källa: USK

Utländsk bakgrund

Tabell 16 **Andel invånare födda utomlands per region(%)**

Region	År 2002	År 2008	Förändring %-enh
Söderort	19,8	22,6	2,8
Inre staden	13,1	14,2	1,1
Västerort	27,0	29,8	2,8
Staden	19,2	21,3	2,1
Länet	18,1	20,2	2,1
Riket	11,8	13,8	2,0

Källa: USK/SCB

Tabell 17 **Andel invånare födda utomlands i Söderorts SDO(%)**

SDO	År 2002	År 2008	Förändring %-enh
Enskede-Årsta-Vantör	20,0	23,7	3,7
Farsta	18,6	21,5	2,9
Hägersten-Liljeholmen	15,7	16,4	0,7
Skarpnäck	17,7	20,1	2,4
Skärholmen	37,2	45,0	7,8
Älvsjö	13,5	14,8	1,3
Söderort	19,9	22,8	2,9

Källa: USK

Tabell 18 Andel 2:a generationens invandrare (%)

Region	År 2002	År 2008	Förändring %-enh
Söderort	6,0	7,3	1,3
Inre staden	2,8	3,2	0,4
Västerort	10,0	11,1	1,1
Staden	5,8	6,7	0,9
Länet	-	*6,6	-

*Länets andel är från år 2007

Tabell 19 Andel 2:a generationens invandrare (%)

SDO	År 2002	År 2008	Förändring %-enh
Enskede-Årsta-Vantör	5,9	7,5	1,5
Farsta	5,0	6,6	1,6
Hägersten-Liljeholmen	4,0	4,4	0,5
Skarpnäck	5,1	6,0	1,0
Skärholmen	13,7	17,2	3,5
Älvsjö	4,0	5,0	1,0
Söderort	6,0	7,3	1,3

Källa: USK

Ohälsotal

Tabell 20 Ohälsotal³ (dagar/person)

Region	2002	2007	Förändring
Söderort	36,5	31,3	-5,2
Inre staden	27,1	21,4	-5,6
Västerort	36,4	33,4	-3,0
Staden	32,7	27,9	-4,8

Källa: USK

Tabell 21 Ohälsotal (dagar/person) per SDO i Söderort

SDO	År 2002	År 2007	Förändring
Enskede-Årsta-Vantör	33,1	28,1	-5,0
Farsta	40,0	35,2	-4,8
Hägersten-Liljeholmen	33,9	27,9	-6,1
Skarpnäck	37,1	31,0	-6,0
Skärholmen	49,9	45,7	-4,2
Älvsjö	29,4	27,3	-2,1
Söderort	36,5	31,3	-5,2

Källa: USK

³ Ohälsotalet är ett sammanfattande mått över det genomsnittliga antalet dagar med sjukpenning, rehabilitering och sjukersättning från Försäkringskassan

Utbildning

Tabell 22 Andel invånare, 25-64 år med eftergymnasial utbildning (%)

Region	År 2002	År 2007	Förändring %-enh
Söderort	39,2	44,1	4,9
Inre staden	59,1	63,5	4,4
Västerort	40,9	43,5	2,6
Staden	47,7	51,8	4,1
Länet	40,8	44,6	3,8
Riket	31,9	36,0	4,1

Källa: USK

Tabell 23 Andel invånare, 25-64 år med eftergymnasial utbildning (%) per SDO i Söderort

SDO	År 2002	År 2007	Förändring %-enh
Enskede-Årsta-Vantör	38,9	42,9	4,1
Farsta	32,9	36,9	4,0
Hägersten-Liljeholmen	45,2	51,8	6,6
Skarpnäck	43,0	48,2	5,3
Skärholmen	28,6	31,4	2,8
Älvsjö	42,3	46,9	4,6
Söderort	39,2	44,1	4,9

Källa: USK

Tabell 24 Andel invånare, 25-64 år med gymnasieutbildning (%)

Region	År 2002	År 2007	Förändring %-enh
Söderort	82,6	83,8	1,2
Inre staden	90,6	92,0	1,4
Västerort	80,6	80,6	0,0
Staden	85,3	86,3	1,0
Länet	83,3	84,7	1,3
Länet	80,0	82,8	2,8

Källa: USK

Tabell 25 Andel invånare, 25-64 år med gymnasieutbildning (%) per SDO i Söderort

SDO	År 2002	År 2007	Förändring %-enh
Enskede-Årsta-Vantör	83,0	83,6	0,6
Farsta	80,6	81,4	0,9
Hägersten-Liljeholmen	85,6	88,0	2,4
Skarpnäck	84,3	85,8	1,5
Skärholmen	73,4	72,4	-1,0
Älvsjö	84,9	86,6	1,6
Söderort	82,6	83,8	1,2

Källa: USK

Tabell 26 Andel behöriga till gymnasieskolan av de elever som gått ut grundskolan våren 2002-2007

Region	År 2002	År 2007	Förändring %-enh
Söderort	86,1	85,9	-0,3
Inre staden	93,7	92,5	-1,2
Västerort	82,3	85,9	3,6
Staden	86,8	87,5	0,8
Riket	89,5	89,1	-0,4

Källa: USK

Tabell 27 Andel behöriga till gymnasieskolan av de elever som gått ut grundskolan perioden 2002-2007

SDO	År 2002	År 2007	Förändring %-enh
Enskede-Årsta-Vantör	86,2	85,8	-0,4
Farsta	87,6	83,4	-4,2
Hägersten-Liljeholmen	86,3	89,6	3,3
Skarpnäck	86,6	86,2	-0,3
Skärholmen	79,3	79,2	-0,1
Älvsjö	92,9	92,5	-0,4
Söderort	86,1	85,9	-0,3

Källa: USK

Valdeltagande

Tabell 28 Valdeltagande i riksdagsvalet åren 2002, 2006

Region	År 2002	År 2006	Förändring %-enh
Söderort	75,0	76,0	1,00
Inre staden	82,2	84,0	1,80
Västerort	76,0	77,0	1,00
Staden	77,7	79,1	1,40
Länet	77,9	79,5	1,60
Länet	77,9	79,4	1,50

Källa: USK/SCB

Tabell 29 Valdeltagande i riksdagsvalet åren 2002, 2006 per SDO i Söderort⁴

SDO	År 2002	År 2006	Förändring %-enh
Enskede-Årsta-Vantör	74,8	74,0	-0,80
Farsta	74,5	75,1	0,60
Hägersten-Liljeholmen	77,2	78,8	1,60
Skarpnäck	75,6	76,3	0,70
Skärholmen	66,5	65,3	-1,20
Älvsjö	76,4	79,4	3,00
Hela Söderort	75,0	76,0	1,00

Källa: USK

Bostäder

Bostadsbestånd

Tabell 30 Andel lägenheter i småhus åren 2002, 2007 (%)

Region	År 2002	År 2007	Förändring %-enh
Söderort	13,8	13,4	-0,5
Inre staden	0,3	0,3	0,0
Västerort	25,6	24,9	-0,7
Staden	10,6	10,2	-0,4
Länet	26,9	26,7	-0,2
Riket	45,7	45,4	-0,3

Källa: USK/SCB

Tabell 31 Andel lägenheter i småhus per SDO åren 2002, 2007 (%)

SDO	År 2002	År 2007	Förändring %-enh
Enskede-Årsta-Vantör	11,2	10,9	-0,3
Farsta	18,4	17,9	-0,4
Hägersten-Liljeholmen	8,2	7,7	-0,5
Skarpnäck	8,5	8,5	0,1
Skärholmen	15,3	14,9	-0,4
Älvsjö	45,2	43,0	-2,2
Hela Söderort	13,8	13,4	-0,5

Källa: USK

Tabell 32 Rumsenheter per lägenhet åren 2002, 2007

Region	År 2002	År 2007	Förändring
Söderort	3,62	3,62	0,00
Inre staden	3,12	3,13	0,02
Västerort	3,97	3,95	-0,02
Staden	3,48	3,48	0,00

Källa: USK/SCB

⁴ Vissa justeringar är gjorda p g a att valdistrikten inte överstämmer helt med SDO

Tabell 33 Rumsenheter per lägenhet per SDO åren 2002, 2007 (%)

SDO	År 2002	År 2007	Förändring
Enskede-Årsta-Vantör	3,58	3,57	-0,01
Farsta	3,73	3,73	0,00
Hägersten-Liljeholmen	3,37	3,40	0,03
Skarpnäck	3,51	3,51	0,00
Skärholmen	3,98	3,96	-0,02
Älvsjö	4,17	4,18	0,01
Hela Söderort	3,62	3,62	0,00

Källa: USK

Boendetäthet

Tabell 34 Boende per lägenhet åren 2002, 2007

Region	År 2002	År 2007	Förändring
Söderort	1,93	1,95	0,02
Inre staden	1,59	1,60	0,01
Västerort	2,23	2,21	-0,01
Staden	1,85	1,86	0,01
Länet	2,10	2,11	0,01
Riket	2,07	2,05	-0,01

Källa: USK/SCB

Tabell 35 Boende per lägenhet per SDO åren 2002, 2007

SDO	År 2002	År 2007	Förändring
Enskede-Årsta-Vantör	1,87	1,90	0,03
Farsta	1,93	1,95	0,02
Hägersten-Liljeholmen	1,77	1,80	0,03
Skarpnäck	1,90	1,90	0,00
Skärholmen	2,35	2,35	0,00
Älvsjö	2,27	2,31	0,04
Hela Söderort	1,93	1,95	0,02

Källa: USK

Tabell 36 Rumsenheter per boende åren 2002, 2007

Region	År 2002	År 2007	Förändring
Söderort	1,88	1,86	-0,02
Inre staden	1,95	1,96	0,00
Västerort	1,78	1,78	0,00
Staden	1,88	1,88	-0,01

Källa: USK/SCB

Tabell 37 Rumsenheter per boende per SDO åren 2002, 2007

SDO	År 2002	År 2007	Förändring
Enskede-Årsta-Vantör	1,92	1,88	-0,03
Farsta	1,93	1,91	-0,02
Hägersten-Liljeholmen	1,91	1,89	-0,02
Skarpnäck	1,85	1,85	0,00
Skärholmen	1,70	1,69	-0,01
Älvsjö	1,84	1,81	-0,03
Hela Söderort	1,88	1,86	-0,02

Källa: USK

Bostadspriser**Tabell 38 Kvadratmeterpriser för villor perioden 1999-2009***

År	Söderort	Västerort	Sthlm län	Riket
1999	16 328	15 900	13 480	7 127
2000	20 055	18 777	16 340	8 293
2001	22 120	21 465	18 053	9 044
2002	23 196	22 291	19 180	9 548
2003	22 879	22 585	19 611	10 281
2004	24 888	23 814	20 644	11 325
2005	26 856	25 995	22 238	12 359
2006	31 073	28 816	24 663	13 534
2007	36 576	33 531	28 412	14 991
2008	36 768	34 192	28 896	15 325
2009*	33 255	31 628	26 551	15 213

Källa: Värderingsdata AB. * för år 2009 baseras på priser t o m mitten på april.

Tabell 39 Kvadratmeterpriser för bostadsrätter perioden 2002-2009*

År	Söderort	Västerort	Inre staden	Sthlm län	Riket
2002	16 338	17 931	31 145	17 111	9 931
2003	15 989	16 699	30 507	17 280	11 073
2004	17 723	17 551	33 296	18 538	12 481
2005	19 935	18 440	38 321	22 478	15 024
2006	24 414	22 068	44 742	27 941	18 530
2007	29 063	25 147	52 247	31 366	20 274
2008	27 296	25 016	49 970	29 737	19 388
2009*	27 116	24 616	48 172	29 357	19 618

Källa: Värderingsdata AB. * för år 2009 baseras på priser t o m mitten på april.

Arbetsplatser

Förvärvsarbetande

Tabell 40 Dagbefolkning, åren 2002, 2007

SDO	År 2002	År 2007	Förändring	
			Antal	(%)
Enskede-Årsta-Vantör	31 041	34 271	3 230	10,4
Farsta	12 373	13 705	1 332	10,8
Hägersten-Liljeholmen	35 264	35 924	660	1,9
Skarpnäck	7 154	8 885	1 731	24,2
Skärholmen	7 085	8 143	1 058	14,9
Älvsjö	10 845	9 660	-1 185	-10,9
Hela Söderort	103 762	110 588	6 826	6,6

Källa: USK

Tabell 41 Förvärvsfrekvens 16-64 år, åren 2002, 2007 (%)

Region	År 2002	År 2007	Förändring
			%-enh
Söderort	71.7	72.5	0.8
Inre staden	74.1	77.4	3.3
Västerort	67.8	66.6	-1.2
Staden	71.7	73.0	1.3
Länet	69.8	69.3	-0.5
Riket	68.3	68.9	0.6

Källa: USK/SCB

Tabell 42 Antal förvärvsarbetande 16-64 år, åren 2002, 2007

SDO	År 2002	År 2007	Förändring	
			Antal	(%)
Enskede-Årsta-Vantör	38 344	42 269	3 925	10,2
Farsta	19 753	21 411	1 658	8,4
Hägersten-Liljeholmen	30 871	35 926	5 055	16,4
Skarpnäck	19 271	20 583	1 312	6,8
Skärholmen	12 077	12 335	258	2,1
Älvsjö	9 934	11 012	1 078	10,9
Hela Söderort	130 250	143 536	13 286	10,2

Källa: USK

Tabell 43 Förvärvsfrekvens i Söderorts SDO åren 2002, 2007

SDO	År 2002	År 2007	Förändring (%)
Enskede-Årsta-Vantör	72.6	73.0	0.4
Farsta	70.3	70.8	0.5
Hägersten-Liljeholmen	74.6	77.4	2.8
Skarpnäck	72.0	72.3	0.3
Skärholmen	61.5	59.9	-1.6
Älvsjö	76.4	75.7	-0.6
Hela Söderort	71.7	72.5	0.8

Källa: USK

Näringslivsstruktur**Tabell 44 Fördelning av dagbefolkning på näringsgren åren 2002, 2007 (%)**

Näringsgren	Inre						
	Söderort	staden	Västerort	Staden	Länet	Riket	
År 2002	Byggverks	9	2	4	4	6	7
	Energi	1	0	2	1	1	1
	Finansiell verks	20	37	21	31	24	15
	Handel	27	15	26	19	21	19
	Jord- och skogsbruk	0	0	0	0	0	2
	Offentlig förvaltning	3	10	3	8	6	6
	Personliga	7	15	6	12	10	7
	Tillv, utv	10	4	15	7	9	17
	Utbildning	11	7	13	8	10	11
	Vård, omsorg	13	8	9	9	12	16
	Ej spec verks	0	1	0	1	1	1
Totalt	100	100	100	100	100	100	
År 2007	Byggverks	7	2	5	4	5	6
	Energi	0	0	1	1	1	1
	Finansiell verks	22	35	20	30	23	14
	Handel	28	15	26	19	22	19
	Jord- och skogsbruk	0	0	0	0	0	2
	Offentlig förvaltning	3	10	2	7	6	6
	Personliga	5	14	6	11	9	7
	Tillv, utv	13	5	19	9	10	19
	Utbildning	8	7	10	8	10	11
	Vård, omsorg	12	8	8	9	12	16
	Ej spec verks	1	4	1	3	3	2
Totalt	100	100	100	100	100	100	

Källa: USK/SCB

Arbetspendling

Tabell 45 Arbetspendling efter bostads-SDO och arbetsplatsområde år 2006 (%)

Bostads-SDO	Inre staden		Västerort	Ospeg Sthlm		Länet	Riket	Totalt
	Söderort							
Enskede-Årsta-Vantör	29	36	5	5	23	1	100	
Farsta	34	33	5	4	23	1	100	
Hägersten-Liljeholmen	26	40	6	4	23	2	100	
Skarpnäck	28	40	5	5	21	2	100	
Skärholmen	35	27	5	5	27	1	100	
Älvsjö	31	32	6	4	26	1	100	
Hela Söderort	30	36	5	4	23	1	100	

Källa: USK

Inkomst

Tabell 46 Medelinkomst för befolkning 20-64 år (1000-tals kr)

SDO	Medelinkomst		Förändring	
	År 2002	År 2007	(kr)	(%)
Enskede-Årsta-Vantör	221	248	27	12
Farsta	213	237	25	12
Hägersten-Liljeholmen	233	270	38	16
Skarpnäck	217	245	28	13
Skärholmen	182	191	8	4
Älvsjö	269	315	45	17
Hela Söderort	221	250	29	13

Källa: USK

Stadens service

Trygghet

Tabell 47 Andel invånare som anser att det är ganska mycket/i högsta grad problem med stölder, inbrott, misshandel och våld och alltid eller ofta är rädda att gå ensamma när det är mörkt

SDO	Stölder och inbrott		Misshandel och våld		Obehagligt att gå ensam när det är mörkt	
	År 2002	År 2005	År 2002	År 2005	År 2002	År 2005
	Enskede-Årsta-Vantör	43	35	26	21	28
Farsta	30	33	18	17	31	34
Hägersten-Liljeholmen	28	27	13	15	26	27
Skarpnäck	39	35	26	27	37	39
Skärholmen	47	48	47	46	49	46
Älvsjö	23	25	8	9	23	23
Hela Söderort	34	32	21	22	31	34

Källa: USK

Närservice

Tabell 48 Andel som är mycket eller ganska nöjda servicen i sin stadsdel

SDO	Bankservice		Hälsa- och sjukvårdsservice		Apoteksservice		Butiker och kommersiell service	
	År 2002	År 2005	År 2002	År 2005	År 2002	År 2005	År 2002	År 2005
Enskede-Årsta-Vantör	22	34	46	50	70	75	64	66
Farsta	51	43	46	57	72	74	79	75
Hägersten-Liljeholmen	29	31	50	56	68	71	60	62
Skarpnäck	18	17	48	55	64	64	57	52
Skärholmen	36	45	51	50	71	75	69	72
Älvsjö	25	38	52	52	75	78	40	38
Hela Söderort	29	34	48	53	70	73	63	63

Källa: USK

Kollektivtrafik

Diagram 33 Andel mycket eller ganska nöjda med kollektivtrafiken åren 2002, 2005

SDO	År 2002	År 2005	Förändring %-enheter
Enskede-Årsta-Vantör	62	75	13
Farsta	54	70	16
Hägersten-Liljeholmen	75	79	3
Skarpnäck	54	67	13
Skärholmen	62	64	2
Älvsjö	54	66	12
Hela Söderort	62	72	10

Källa: USK

Diagram 34 Andel som använder kollektivtrafiken dagligen eller någon gång per vecka åren 2002, 2005

SDO	År 2002	År 2005	Förändring %-enheter
Enskede-Årsta-Vantör	72	72	0
Farsta	70	75	5
Hägersten-Liljeholmen	77	77	0
Skarpnäck	78	79	1
Skärholmen	65	66	1
Älvsjö	59	62	3
Hela Söderort	72	73	1

Källa: USK