

Stockholms kommun avser att förnya Vällingby centrum samt utvidga centrum med nya kommersiella lokaler, parkering och bostäder. Förändringarna kommer bl a att beröra nuvarande tunnelbaneanläggningar genom överdäckningar av såväl trafikspåren för tunnelbanan som rangerspåren inom Vällingbydepån. Såsom blivande tomträttshavare till delar av det utvidgade centrumet kommer AB Svenska Bostäder för såväl egen del som för kommunens räkning att genomföra överdäckningarna m m av tunnelbaneanläggningarna.

För förändring av Vällingby centrum har framtagits detaljplan för kvarteren Kontorsskylten, Inköpschefen m fl, Dp 2002-17221-54 och detaljplan för Vällingbyplan - del av Grimsta 1:2, Dp 2003-16652-54.

Den befintliga Vällingbydepån ägs av AB Storstockholms Lokaltrafik, nedan kallat SL.

Del av aktuell utbyggnad och överdäckning skall genomföras på den mark som SL innehar med tomträtt för bl a rangerspår tillhörande Vällingbydepån.

Mot ovan angivna bakgrund har Stockholms kommun genom gatu- och fastighetsnämnden, nedan kallad staden, och SL träffat följande

## A V T A L

### Medgivande

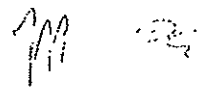
#### § 1

SL medger, på de villkor som framgår av detta avtal, härmed staden rätt att ta i anspråk utrymme inom Vällingbydepån för att anlägga, bibehålla, nyttja och underhålla den i bilaga 1 redovisade grundläggningen med konstruktioner för de överdäckningar m m samt den i bilaga 2 redovisade utbredningen av borrhål för bergvärmeanläggning som staden avser att anlägga.

Anläggnings- och installationsarbetena skall utföras på så sätt att dessa inte äventyrar tunnelbaneanläggningens bärighet, fortbestånd eller livslängd.

#### § 2

SLs rätt att disponera stadens mark för tunnelbaneanläggningen skall regleras i ett mellan staden och SL särskilt träffat avtal avseende in-



skränkning av nuvarande tomträttsfastighet.

Tunnelbaneutrymmena skall i huvudsak begränsas av omgivande anläggningars råstomme i golv, väggar och tak och övriga bärande eller avskiljande konstruktioner såsom bjälklag, betongskivor, pelare e t c. Det skall även tillförsäkras rätt att i erforderlig omfattning anlägga, bibehålla, nyttja och underhålla installationer, infästningar o dyl för tunnelbaneverksamheten i omgivande konstruktioner.

Staden förbinder sig att i samband med upplåtelse eller överlåtelse av fastigheter inom planområdet säkerställa innehållet i avtal enligt ovan i överlåtelse- eller upplåtelsehandlingen för respektive fastighet. Detsamma gäller för övriga inom planområdet befintliga av staden upplåtna fastigheter och som berörs av tunnelbaneanläggningarna.

Detta avtal skall gemensamt med avtal enligt ovan ligga till grund för och fogas till förrättningshandlingarna vid en blivande lantmäteriförrättning som säkerställer tunnelbaneanläggningarna såväl inom som utanför planområdet enligt bilagorna 3 och 4.

### Utförande och granskning

#### § 3

Staden förbinder sig att följa SLs säkerhets- och planeringsrutiner för spåranläggningen samt att bedriva anläggnings- och byggnadsarbetena enligt de allmänna föreskrifter som gäller för arbeten inom och invid tunnelbaneanläggningar.

Där depåutrymmena och dess verksamhet påverkas av anläggnings- och byggnadsarbetena förbinder sig staden att tillse att sådan återställning sker av dessa utrymmen och tillgängligheten till dessa att pågående verksamhet inte störs. Detsamma gäller för påverkan, förändringar och anpassningar som kan erfordras för bussuppställning m m inom Vällingbydepån samt de gator och broar som trafikeras av busstrafiken till och från depån.

Nya konstruktioner kring tunnelbaneanläggningen skall brandskyddas med 50 mm täckande betongskikt och luftspalt på 20 mm samt en 20 mm skiva av promatec eller liknande material som är löstagbar så att underliggande konstruktioner kan besiktas. Om parterna kommer överens om ett alternativt likvärdigt brandskydd kan detta användas.

Vid genomförandet av i ingressen nämnda detaljplaner kommer tunnelbaneanläggningarna att överbryggas av nya brokonstruktioner som kan komma att innebära negativa konsekvenser ur räddningstjänstsynpunkt vid inträffad brand eller annan olycka. Staden skall i projekteringen och som grund för genomförandet och det framtida behovet genomföra en riskanalys och riskvärdering enligt bestämmelserna i bl a Räddningsverket, Vägverkets och Banverkets författnings- och regel-



system. Ansvariga myndigheters godkännande skall inhämtas av staden och föreligga i handlingar som redovisas för SL i samband med vad som stadgas i stycket nedan och i § 4 st 1.

Förfrågningshandlingar, ritningar, arbetsförfarande, arbetsmetod och material skall i berörda delar godkännas av SL innan anbudsinfordran sker för de arbeten som skall utföras enligt detta avtal. SLs granskningsarbete skall ske inom 4 veckor från det att SL erhållit del av handlingarna.

#### § 4

Innan arbetena påbörjas skall av SL godkända arbetsritningar, arbetsförfarande, arbetsmetod, material och kvalitetsplaner i berörda delar föreligga. SLs granskningsarbete skall ske inom den tid som anges i § 3 ovan.

Synpunkter och krav som framförs av SL innebär inte att SL påtager sig något ansvar för de åtgärder som kan föranledas därav. SLs granskning eller godkännande av ritning, arbetsförfarande, arbetsmetod, material, kvalitetsplaner eller dylikt i berörda delar innebär inte heller att SL påtager sig något ansvar på grund härav.

#### Kontroll, beredskap, samråd och besiktningar

#### § 5


Arbetena skall för de delar som berör tunnelbaneanläggningarna kvalitetssäkras av staden enligt gällande normer och utföras i samråd med SL, som också äger rätt att på egen bekostnad kontrollera arbetena. Den dagliga kontrollen skall utföras av staden genom en av SL godkänd byggleddare och bekostas av staden. SL skall kallas till byggmöten, kvalitetsrevisioner och liknande.

SL skall delta i syn-, del- och slutbesiktningar av de delar av entreprenaderna som skall överlämnas till SL eller SL i övrigt är berörd av. Innan besiktningar m m sker skall staden i skälig tid dock senast fjorton dagar innan skriftligen underrätta SL härom. För delar som skall överlämnas till SL är stadens garantitid fem år.

#### Provisorier under byggnadstiden

#### § 6

Vällingbydepåns befintliga entréer skall under hela arbetstiden vara öppen för SL och dess entreprenörer. Staden svarar vid sina arbeten för att framkomligheten säkerställs och att erforderliga informationer och hänvisningsskyltar anordnas.



Provisorier för att bibehålla Vällingbydepåns funktion under arbetstiden skall anordnas och bekostas av staden. Staden svarar även för att arbetena utförs på ett sådant sätt att tillgängligheten, nyttjande e t c i pågående verksamheter inom Vällingbydepån ej störs av buller och damm på ett sådant sätt att de ej kan nyttjas på ett ur arbetsmiljösynpunkt.

### Trafik under entreprenadtiden

#### § 7

För trafiken på spåranläggningarna skall framkomligheten säkerställas under hela arbetstiden.

Tillåtligheten av trafikinskränkning bestäms av SL med hänsyn till SLs behov av egna arbetsinsatser och tidtabellsutrymme.

SL förbehåller sig rätten, att om behov uppstår under ovanstående tidsperiod, prioritera åtgärder för att upprätthålla tunnelbanedriften före utförande av stadens anläggningsarbeten. Ersättning för försenings- eller stilleståndskostnader liksom följdskostnader föranledda av att SL inte kunnat tillhandahålla bevakningspersonal eller medge trafikinskränkning kommer inte att utgå från SL.

### Dokument och arkiv

#### § 8

Staden skall dokumentera och arkivera samtliga för projektet framtagna relationshandlingar.

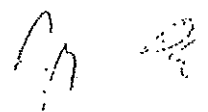
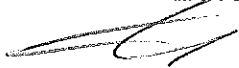
Vid slutbesiktningen skall en omgång av relevanta relationshandlingar överlämnas till SL. SL anger vilka handlingar som skall tillhandahållas av staden.

### Säkerhet

#### § 9

Staden har skyldighet att inhämta säkerhetsföreskrifter och ansvarar för att samtliga skyddsåtgärder vidtages som erfordras för att utföra arbeten inom tunnelbanans område. Vid arbetenas utförande skall största försiktighet iakttagas. Säkerheten i tunnelbane- och rangertrafiken får icke i något avseende äventyras. Alla arbeten skall därför utföras och bedrivas i enlighet med av SL lämnade anvisningar. Samråd om anpassning av tider m m kommer att ske mellan parterna.

Om anläggning tillhörig staden inom eller invid tunnelbaneanläggningen äventyrar trafiksäkerheten för tunnelbanan skall staden omedelbart



vidta de åtgärder som erfordras för att återupprätta erforderlig säkerhet enligt SLs godkännande.

Vid akut säkerhetsrisk eller om staden ej hör sammar SLs anvisningar äger SL på stadens bekostnad åtgärda uppkomna fel för att återställa trafiksäkerheten.

SL skall omgående meddela staden om defekt uppstår på denne tillhörig anläggning som påverkar tunnelbane- och rangertrafiken.

## **Kostnader m m**

### **§ 10**

Samtliga kostnader för åtgärder orsakade av stadens utbyggnad avseende tunnelbaneanläggningen och Vällingbydepån skall bestridas av staden. Dessa kostnader inkluderar - men är icke begränsade till - projektering och utförande av arbetena enligt detta avtal, avhjälpande av uppkomna skador, besiktningar, ersättningar till tredje man förorsakade av stadens vållande samt verifierade, faktiska kostnader för bevakningar, kontroller, ersättningstrafik och övriga verifierade, faktiska kostnader som uppkommer för SL med anledning av dessa arbeten. SL avgör när ersättningstrafik erfordras.

SL skall för utförda arbeten enligt prislista i bilaga 5 redovisa och fakturera nedlagd tid och till timpriser etc enligt prislistan.

Angivna timpenningar etc gäller under 2003. För följande år får justering ske med hänsyn till inträffade kostnadsförändringar.

Rutiner för fakturahantering skall överenskommas mellan SL och staden.

## **Trafikstörningar**

### **§ 11**

Om stadens arbeten orsakar trafikstörningar i tunnelbanetraffiken skall staden utge ersättning härför. Med trafikstörning skall även förstås planerat tågstopp i tunnelbanetraffiken överstigande 10 minuter vid varje tillfälle.

SL äger rätt till ersättning med visst belopp per förseningstillfälle för varje påbörjad 5-minutersperiod och därefter per påbörjad förseningsminut. SL har rätt till ersättning även om ej någon förlust på grund av förseningen kan styrkas. Inställda tåg likställs med försenade tåg. Förseningen anses härvid ha upphört när tågtraffiken förbi avbrottsstället återupptagits. Ersättningsbeloppet för tåg förseningar utgör för närvarande 10.000 kronor per förseningstillfälle för de första 5 minuterna och därefter 10.000 kronor per påbörjad förseningsminut.

## Ljud, vibrationer m m

### § 12

Staden förbinder sig att sträva efter att utbyggnaden enligt detaljplanerna Dp 2002-17221-54 och Dp 2003-16652-54 utförs så att stadens egna planeringsmål för spårtrafikbuller samt för stomljud och buller förorsakade av vibrationer uppfylls. På motsvarande vis förbinder sig staden att iaktta att rekommenderad försiktighetsprincip om lågfrekventa elektriska och magnetiska fält följs.

Staden åtager sig att, inom i varje särskilt fall av myndighet angiven tidsram, utföra och bekosta de bullerbegränsande åtgärder som kan följa på förelägganden riktade mot SL i anledning av utbyggnaden. Motsvarande gäller även åtgärder hänförliga till försiktighetsprincipen om lågfrekventa elektriska och magnetiska fält.

Staden förbinder sig vidare att ersätta SL för samtliga de kostnader avseende buller, vibrationsstörningar eller påverkan elektriska och magnetiska fält som kan uppkomma till följd av utbyggnaden enligt Dp 2002-17221-54 och Dp 2003-16652-54. SL äger inte medge ev skadeståndskrav eller krav på åtgärder utan stadens skriftliga medgivande. Därest staden inte fullgör åtagande enligt denna paragraf äger SL på stadens bekostnad vidtaga erforderliga åtgärder för undvikande av ansvar och rättsförluster.

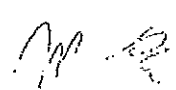

Staden åtager sig vidare att på begäran av SL föra SLs talan i ev mål och ärenden i fråga om störningar med anknytning till den aktuella utbyggnaden och stadens ansvar enligt detta avtal. SL äger inte anlita annan än staden som ombud. Detta skall gälla förhandlingar såväl i som utom domstol. Staden står för samtliga kostnader som är förenade med utförande av SLs talan såväl i som utom domstol.

## Drift och underhåll av stomkonstruktioner

### § 13

Då Staden skall vidta drifts- och underhållsåtgärder eller reinvesteringar av utförda anläggningar enligt § 1 gäller detta avtal i tillämpliga delar.

Då SL påkallar sådan drifts- och underhållsåtgärd eller reinvestering av spåranläggningen som påverkar stadens anläggningar förbinder sig staden att ovillkorligen följa SLs tids- och åtgärdsplaner. SLs kostnader regleras enligt § 10. Staden ansvarar därutöver själv för samtliga kostnader i anledning av att stadens anläggningar påverkas av SLs åtgärder.



## Hotell m m

### § 14

Parterna är överens om att det område vid Vällingbydepån som på detaljplaneförslaget 2002-17221-54 betecknats CP inte innefattar möjlighet att uppföra ett hotell inom området såvida parterna ej kommer överens om annat. Staden förbinder sig att i avtal med tomträttshavaren reglera detta.

## Övrigt

### § 15

Parterna är ense om att reglera vad som stadgas i detta avtal i överensstämmelse med vad parterna skriftligen överenskommer efter förhandlingar av principiell betydelse för den spårbundna trafiken vid byggande av bostäder och lokaler inom och invid trafikaneläggningar för tunnelbana m m.

Denna bestämmelse har ingen retroaktiv verkan avseende tidigare träffade avtal mellan parterna och inte heller någon prejudicerande verkan vid andra kommande avtal än sådant som är av principiell betydelse enligt ovanstående stycke.

## Skador

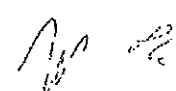
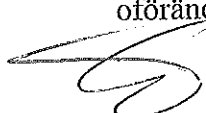
### § 16

I den mån annat inte framgår av detta avtal svarar part för den skada som tillfogas annan part i enlighet med vad som framgår av gällande lagstiftning på skadeståndsrättens område. Gentemot SL svarar dock staden för all skada som uppstår till följd av utbyggnaden enligt detta avtal.

## Överlåtelse m m

### § 17

Vid överlåtelse, helt eller delvis genom 3D, eller upplåtelse med tomträtt av fastigheterna inom detaljplaneområdena skall staden tillförbinda ägaren eller tomträttshavaren att iakttaga bestämmelserna i detta avtal, inbegripet denna paragraf, varvid åsytas den effekten att varje överlåtare i en framtida kedja av överlåtelser blir förpliktad ålägga efterföljande ägare eller tomträttshavare att iakttaga bestämmelserna. Överlåtaren skall fullgöra åtagandet enligt detta stycke genom att intaga stycket med i sakoförändrad text i avtalet om överlåtelse av fastigheten eller tomträten.



Staden skall i god tid innan överlåtelse eller tomträttsupplåtelse sker underrätta SL om den planerade överlåtelsen eller tomträttsupplåtelsen samt, sedan överlåtelsen eller tomträttsupplåtelsen skett, snarast översända en bestyrkt avskrift av överlåtelsehandlingen eller tomträttskontraktet.

Tillförbindes ej ny ägare eller tomträttshavare såsom nu är sagt eller förstår ny ägare eller tomträttshavare ej att följa detta avtal, skall staden lämna SL eller dess rättsinnehavare ersättning för skada som därigenom åsamkas SL eller dess rättsinnehavare.

### Tvist

#### § 18

Tvist rörande tolkning eller tillämpning av detta avtal skall avgöras av allmän domstol om parterna inte kommer överens om annat.

### Giltighet

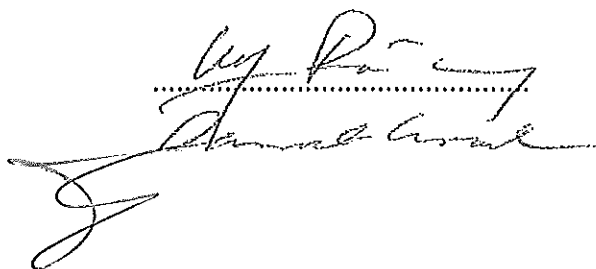
#### § 19

Detta avtal är förfallet utan ersättningsrätt för någondera part om utbyggnaden enligt detaljplan för kvarteren Kontorsskylden, Inköpschefen m fl, Dp 2002-17221-54, inte kommer till stånd inom tre år från detta avtals undertecknande.

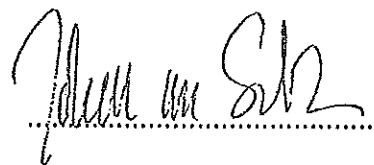
\*\*\*\*\*

Detta avtal har upprättats och utväxlats i två likalydande exemplar.

Stockholm den 20/4-05  
Stockholms kommun genom  
gatu- och fastighetsnämnden

  
.....  
Daniel Gustafsson

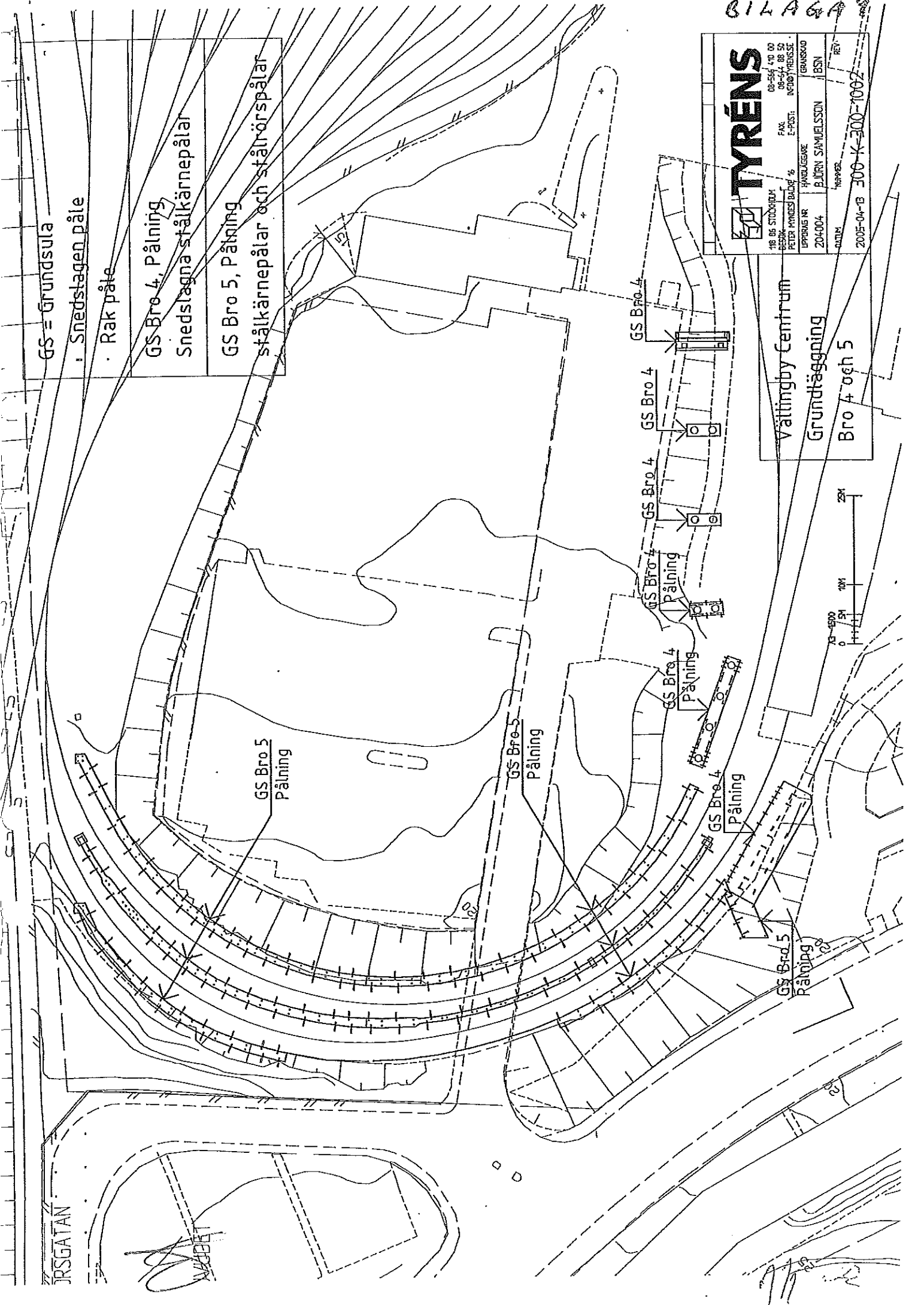
Stockholm den 27/4-05  
AB Storstockholms Lokaltrafik

  
.....  
Jolanda van der Sluis



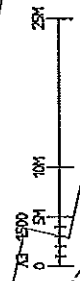
GS = Grundsula  
• Snedstagen påle  
• Rak påle

GS Bro 4, Pålning  
Snedstagna stälkärnepålar  
GS Bro 5, Pålning  
stälkärnepålar och stålrörspålar



118 06 STOCKHOLM 08-566 49 00  
BESÖK 08-544 88 50  
PETER NYRDES BACKE % INFO@TYRENS.SE  
UPPRÄG NR 204004 HANLÄGGARE BJÖRN SAMUELSSON GRANSKAD  
DUMM NÄRREK BSN  
2005-04-B E06-K-300-1092 REV

Vättingby Centrum  
Grundläggning  
Bro 4 och 5



JRSGATAN



161249A3

FORKI ARINVAR

BEF. GRÄNSER

SERVITUTHRÅDE FÖR SPÅRTRAFIK

OMRÅDE SOM ÖVERDÄCKAS AV PARKERINGSDÄCK MED TILFÄLLIGT BYGGNADSLÖV - BRO 6

FK 2005-04-13

SAMMANSTÄLLINGSRITNING

SB Svenska Bostäder

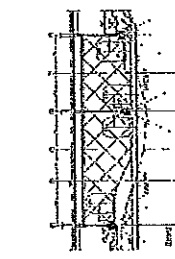
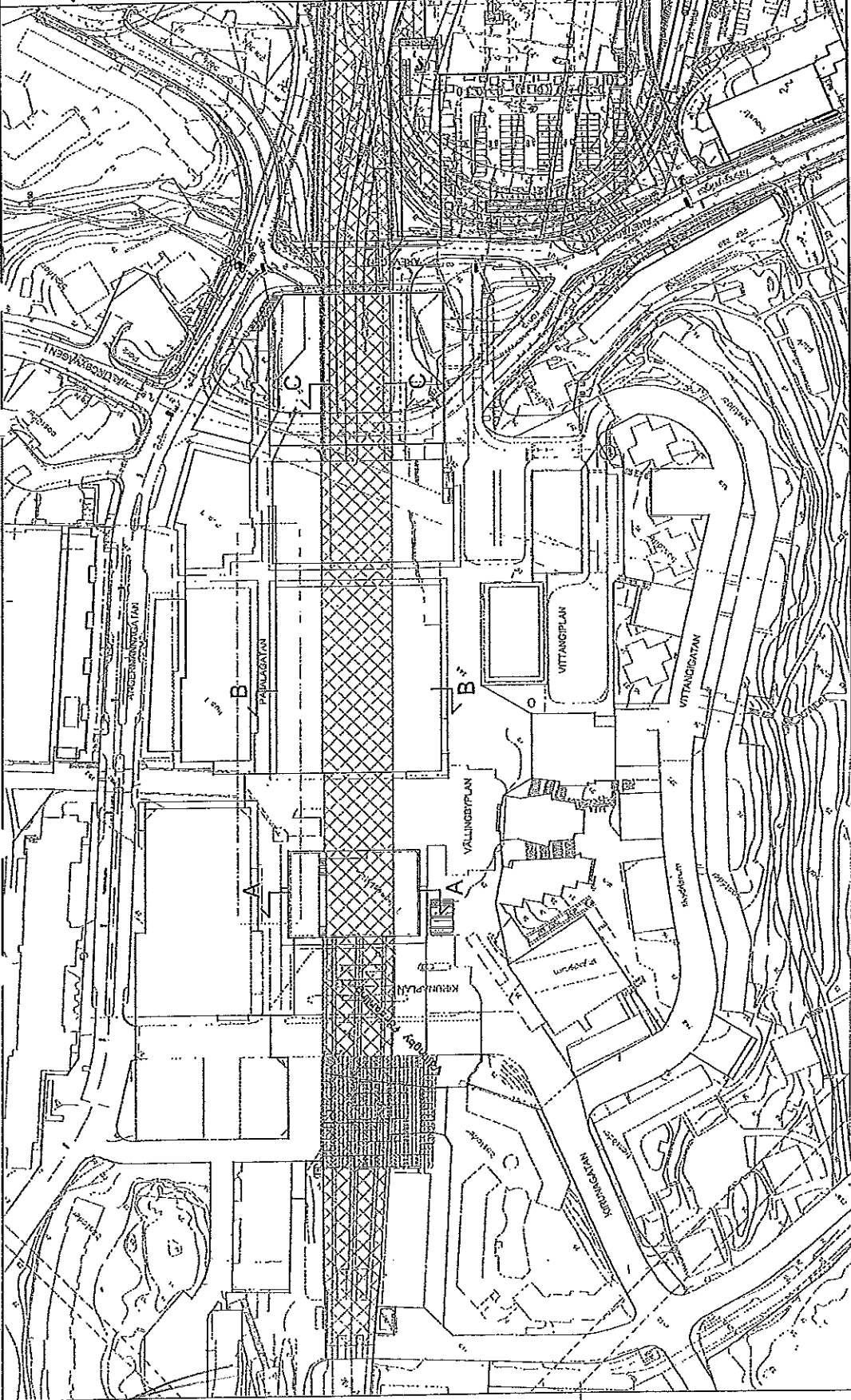
161249A3  
161249A4  
161249A5  
161249A6  
161249A7  
161249A8  
161249A9  
161249A10  
161249A11  
161249A12  
161249A13  
161249A14  
161249A15  
161249A16  
161249A17  
161249A18  
161249A19  
161249A20  
161249A21  
161249A22  
161249A23  
161249A24  
161249A25  
161249A26  
161249A27  
161249A28  
161249A29  
161249A30  
161249A31  
161249A32  
161249A33  
161249A34  
161249A35  
161249A36  
161249A37  
161249A38  
161249A39  
161249A40  
161249A41  
161249A42  
161249A43  
161249A44  
161249A45  
161249A46  
161249A47  
161249A48  
161249A49  
161249A50  
161249A51  
161249A52  
161249A53  
161249A54  
161249A55  
161249A56  
161249A57  
161249A58  
161249A59  
161249A60  
161249A61  
161249A62  
161249A63  
161249A64  
161249A65  
161249A66  
161249A67  
161249A68  
161249A69  
161249A70  
161249A71  
161249A72  
161249A73  
161249A74  
161249A75  
161249A76  
161249A77  
161249A78  
161249A79  
161249A80  
161249A81  
161249A82  
161249A83  
161249A84  
161249A85  
161249A86  
161249A87  
161249A88  
161249A89  
161249A90  
161249A91  
161249A92  
161249A93  
161249A94  
161249A95  
161249A96  
161249A97  
161249A98  
161249A99  
161249A100

VÄLLINGBY CENTRUMS FÖRNYELSE

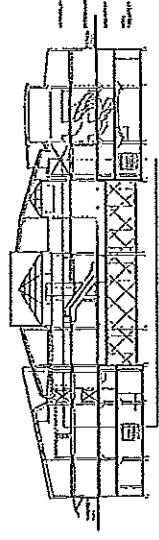
FASTIGHETSGRÄNSER

BETA 1A SERVIDUT SPÅRTRAFIK

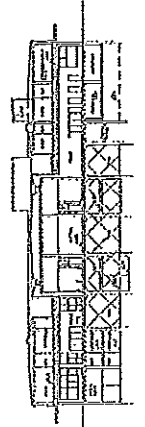
STADPLAN	161249A3
STADPLAN	161249A4
STADPLAN	161249A5
STADPLAN	161249A6
STADPLAN	161249A7
STADPLAN	161249A8
STADPLAN	161249A9
STADPLAN	161249A10
STADPLAN	161249A11
STADPLAN	161249A12
STADPLAN	161249A13
STADPLAN	161249A14
STADPLAN	161249A15
STADPLAN	161249A16
STADPLAN	161249A17
STADPLAN	161249A18
STADPLAN	161249A19
STADPLAN	161249A20
STADPLAN	161249A21
STADPLAN	161249A22
STADPLAN	161249A23
STADPLAN	161249A24
STADPLAN	161249A25
STADPLAN	161249A26
STADPLAN	161249A27
STADPLAN	161249A28
STADPLAN	161249A29
STADPLAN	161249A30
STADPLAN	161249A31
STADPLAN	161249A32
STADPLAN	161249A33
STADPLAN	161249A34
STADPLAN	161249A35
STADPLAN	161249A36
STADPLAN	161249A37
STADPLAN	161249A38
STADPLAN	161249A39
STADPLAN	161249A40
STADPLAN	161249A41
STADPLAN	161249A42
STADPLAN	161249A43
STADPLAN	161249A44
STADPLAN	161249A45
STADPLAN	161249A46
STADPLAN	161249A47
STADPLAN	161249A48
STADPLAN	161249A49
STADPLAN	161249A50
STADPLAN	161249A51
STADPLAN	161249A52
STADPLAN	161249A53
STADPLAN	161249A54
STADPLAN	161249A55
STADPLAN	161249A56
STADPLAN	161249A57
STADPLAN	161249A58
STADPLAN	161249A59
STADPLAN	161249A60
STADPLAN	161249A61
STADPLAN	161249A62
STADPLAN	161249A63
STADPLAN	161249A64
STADPLAN	161249A65
STADPLAN	161249A66
STADPLAN	161249A67
STADPLAN	161249A68
STADPLAN	161249A69
STADPLAN	161249A70
STADPLAN	161249A71
STADPLAN	161249A72
STADPLAN	161249A73
STADPLAN	161249A74
STADPLAN	161249A75
STADPLAN	161249A76
STADPLAN	161249A77
STADPLAN	161249A78
STADPLAN	161249A79
STADPLAN	161249A80
STADPLAN	161249A81
STADPLAN	161249A82
STADPLAN	161249A83
STADPLAN	161249A84
STADPLAN	161249A85
STADPLAN	161249A86
STADPLAN	161249A87
STADPLAN	161249A88
STADPLAN	161249A89
STADPLAN	161249A90
STADPLAN	161249A91
STADPLAN	161249A92
STADPLAN	161249A93
STADPLAN	161249A94
STADPLAN	161249A95
STADPLAN	161249A96
STADPLAN	161249A97
STADPLAN	161249A98
STADPLAN	161249A99
STADPLAN	161249A100



SEKTION C - C skala 1:400 A1



SEKTION B - B skala 1:400 A1



SEKTION A - A skala 1:400 A1

*Handwritten signature*

*Handwritten notes*



## Prislista Svensk Banproduktion AB Ramavtal SLI från 2003-01-01

## Montörer:

Bana	315 kr
El	336 kr
Signal	346 kr
Tele	440 kr

Fordonsförare	388 kr
---------------	--------

Arbetsledare	507 kr
--------------	--------

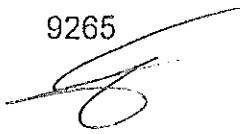
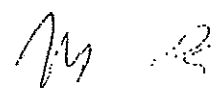
Natttillägg montör	181 kr
--------------------	--------

Natttillägg AL	259 kr
----------------	--------

Övertidstillägg	259 kr
-----------------	--------

Beredskap	88 kr
-----------	-------

Nummer	Beskrivning	Passpris
9211	Motortralla Schöma	4 687 kr
9212	Motortralla	3 645 kr
9213	Motortralla	3 645 kr
9223	Motortralla Robel	4 687 kr
9235	Lok	10 936 kr
9224	Elevatorvagn	1 042 kr
9252	Spårriktare P&T	10 936 kr
9312	Grävare	3 125 kr
9220	Saxvagn	2 604 kr
9407	Svetstralla Sjölanders	2 083 kr
9261	Kabelvagn med kanon	1 562 kr
9208	Svetstralla GIA	5 728 kr
9209	Svetstralla GIA	5 728 kr
9071	Makadamvagn Oskarshamn	1 562 kr
9073	Makadamvagn Oskarshamn	1 562 kr
9083	Makadamvagn Bankett	1 562 kr
9085	Makadamvagn Bankett	1 562 kr
9218	Flakvagn, stortralla låg	1 042 kr
9219	Flakvagn, stortralla låg	1 042 kr
9262	Flakvagn, stortralla hög	1 042 kr
9264	Flakvagn, stortralla hög	1 042 kr
9265	Långvagn	1 562 kr

9268	Lösflaksvagn	1 042 kr
BJJ 707	Flakrälsbil	4 687 kr
	Unimog	4 166 kr
PJM 840	Lifträlsbil	5 728 kr
DZF 279	Lifträlsbil	5 728 kr
9077	Makadamvagn (Aga)	1 562 kr
9078	Makadamvagn (Aga)	1 562 kr
	Motortralla Rolba	5 728 kr
	Spårriktare Beaver	10 936 kr

Samtliga priser exklusive moms och per timme

