



STADSBYGGNADS  
KONTORET

## GESTALTNINGSPROGRAM

Planavdelningen  
Linda Palo  
Tfn 08-508 275 26

2011-10-28

Dp 2008-07542-54

Detaljplan för  
**Basaren 1 m m**  
i stadsdelen Kungsholmen  
i Stockholm  
**Dp 2008-07542-54**



## ARKITEKTENS BESKRIVNING

Det höga och fria läget är kvarteret Basarens främsta kvalitet. Ljuset har tillsammans med bebyggelsen omkring format huset. Uppdelningen i två volymer skapar en genomsiktighet som tillsammans med de runda formerna skapar ett mycket ljust hus. Formen minskar inte bara skuggverkan på omgivningen, utan även på byggnaden själv. Ljuset förmedlar byggnadens främsta karaktärsdrag – mjukheten.

Det mjuka bärs inte bara fram av formen och ljuset, utan även av materialen och följsamheten mot platsens riktningar och rörelser.

Höjderna följer Kungsholmens topografi samtidigt som entréer och trappor anpassats till människors rörelser på och kring platsen, såsom utmed Balzar von Platens gata. De balkonger som löper runt varje våningsplan bidrar också till byggnadens mjuka karaktär. Dels som ren form, då de nätta balkongfronterna ligger som en tunn gardin runt huset, men också genom fasadernas mänskliga närvaro. Även då ingen befinner sig på balkongerna, kommer spåren av mänsklig omsorg i form av växter och möblering bidra till byggnadens mjuka framtoning. De öppna gångarna runt huset bildar en halvoffentlig zon som gör hela byggnaden delaktig i stadslivet, liksom de vertikala kommunikationernas placering i fasad.

Det är en tillåtande byggnad som tål oförutsedda förändringar så som genuin stadsbebyggelse alltid måste göra. Den publika bottenvåningen kommer vara en attraktiv lokalisering för olika former av verksamhet.

Byggnaden har från Hantverkargatan räknat fyra, sju eller nio våningsplan.

Balkongernas betydelse i gestaltningen sätter särskilda krav på deras utformning, inte minst undersidorna vilka i linje med byggnadens utformning i övrigt skall vara ljusa och släta. Sockelvåningen är klädd med en vit glasmosaik, medan fasaden däröver har en riven ljus puts.

## TOPOGRAFI OCH HÖJDEN I STADSBILDEN

Stockholms siluett präglas av naturlandskapet. Vattnet, förkastningsbranterna, sprickdalarna och stockholmsåsen är de viktigaste elementen och bebyggelsen följer dessa karaktärsdrag. Traditionellt i Stockholm har offentliga byggnader varit de som rest sig över taklandskapet, men även högre bostadshus får ta plats på stadens höjder. I vyn mot Kungsholmen från Södermalm blir detta tydligt när först Hantverkargatans krön och sedan Kungsklippan markeras av högre byggnader.



Vy från Söder Malarstrand



Vy från Västerbron



Fasadvy längs Hantverkargatan

## PLATSENS FÖRUTSÄTTNINGAR

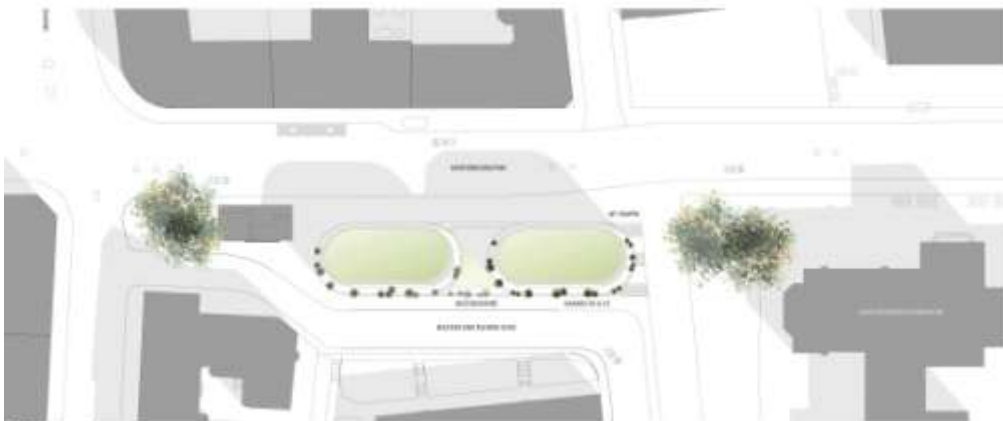
Fastigheten Basaren 1 ligger högst upp på Hantverkargatans krön. Fastigheten är smal och avlång, placerad mellan Hantverkargatan och Baltzar von Platens gata. Nivåskillnaderna mellan de båda gatorna är som mest fyra meter. Byggnaderna runt omkring visar upp en stor mångfald i arkitektur. Öster om Basaren tronar Kungsholmens gymnasium, en ståtlig byggnad i jugendstil. Jugendstilen återfinns i bostadshusen söder om Basaren, medan husen norr om Hantverkargatan visar upp både ett kontorshus i tidstypiskt 60-tal, äldre bostadshus och brandstationen i rött tegel från 1930-talet. Den befintliga byggnaden på fastigheten är en tvåvånings basarbyggnad i grön puts med mosaikdetaljer kring vissa av butikslokalerna mot Hantverkargatan. I väster finns en halvcirkelformad utbyggnad som följer fastighetsgränsen. Öster om Basaren 1 finns en trappa som leder mellan Hantverkargatan och Baltzar von Platens gata. Trappan är vinklad och har dålig sikt, vilket kan skapa en känsla av otrygghet. Sammantaget formar detta förutsättningarna för det nya bostadshuset.



Fotomontage från korsningen Hantverkargatan/St Eriksgatan



Fotomontage från Hantverkargatan.



Situationsplan

## HUSVOLYM

Det nya huset blir smalt, 12 meter i fasadliv från andra våningen. Bottenvåningen blir 15 meter. Runt hela huset löper balkonger som är något förskjutna, åt norr är de mindre medan de åt söder öppnar sig och blir generösa, två meter djupa. Byggnaden är uppdelad i olika höjder. Från Hantverkargatan sett har huset nio våningar i öster, mot Kungsholmens gymnasium, för att sedan trappas till sju våningar åt väster. I mitten finns en lägre del med fyra våningar som släpper igenom solljus till Hantverkargatan. Mot Baltzar von Platens gata ligger en souterrängvåning.



Fotomontage från söder

## FASADER

Huset får ljusa fasader. Bottenvåningen kläs med glasmosaik medan bostadsvåningarna putsas. Fönsterkarmarna blir mörka och fönstren sätts i liv med fasad. Fönstersättningen är oregelbunden, men ändå rytmisk. Genom fönstrens olika bredd och höjd varieras fasaden vilket skapar liv och rörelse. På översta våningen kan fönstren bli något indragna för att hindra att regnvatten läcker in. I bottenvåningen mot Hantverkargatan finns butikslokaler, men även mindre ingångar till bostäderna. Huvudentrén för bostäderna ligger mot Baltzar von Platens gata. Här plockas byggnadens rundade form upp och hörnen in till entrén rundas för att skapa bättre överblick. Entréportarna ligger indragna i huset. Mot Baltzar von Platens gata finns även garagednedfart. Byggnaden ligger i souterräng och butikslokalernas baksidor hamnar mot Baltzar von Platens gata, en våning upp från gatunivå. I så stor utsträckning som möjligt ska fasaden även åt detta håll vara levande. Ytan över bostadsentrén måste få en medveten gestaltning, inte enbart bestå av en mosaikyta. Med detta menas fönster eller dylikt. Ett alternativ som diskuterats är att förlägga fläktrum för luftintag här. Det är då viktigt att gallret får en medveten gestaltning som passar husets uttryck. Mot öster och väster ska lokalerna ha fönster, mot söder i så stor utsträckning som möjligt.



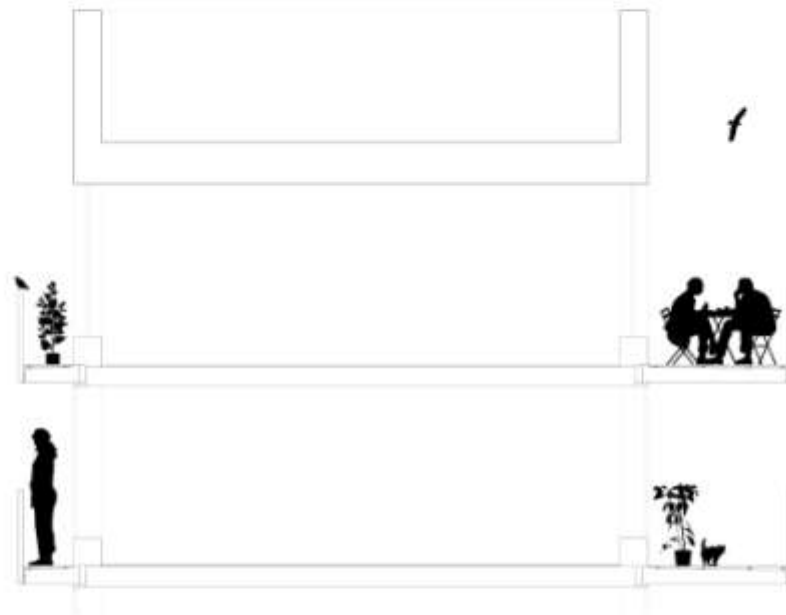
Fasadreferens Bo01 Malmö. Fasta/öppningsbara fönster som livar med sockelvåning av puts/natursten.  
Wingårdh Arkitektkontor

## BALKONGER

Balkongerna löper runt hela huset, men har ett större djup mot söder. I norr är de mer att betrakta som vädringsfönster. Åt söder öppnar sig balkongerna och blir generösa, drygt två meter djupa. Golvet på balkongerna täcks med trädäck.



Fotomontage från söder



Balkongerna som löper runt huset är djupare mot söder



Balkongräckena görs av metallameller som ställs så att de skapar ett naturligt insynsskydd.

Räcket fästs utanpå balkongplattan. Överst täcks de stående lamellerna av en liggande metallamell. Mellan balkongerna sätts avdelare som hindrar insyn mellan balkongerna. Balkongerna ska ha släta undersidor, antingen av betong eller täckta av puts som sedan klättrar ned på väggen under.



Principskiss balkongrücke



Referens på balkongavskärmning mellan lägenheter. SHK Wingårdh Arkitektkontor

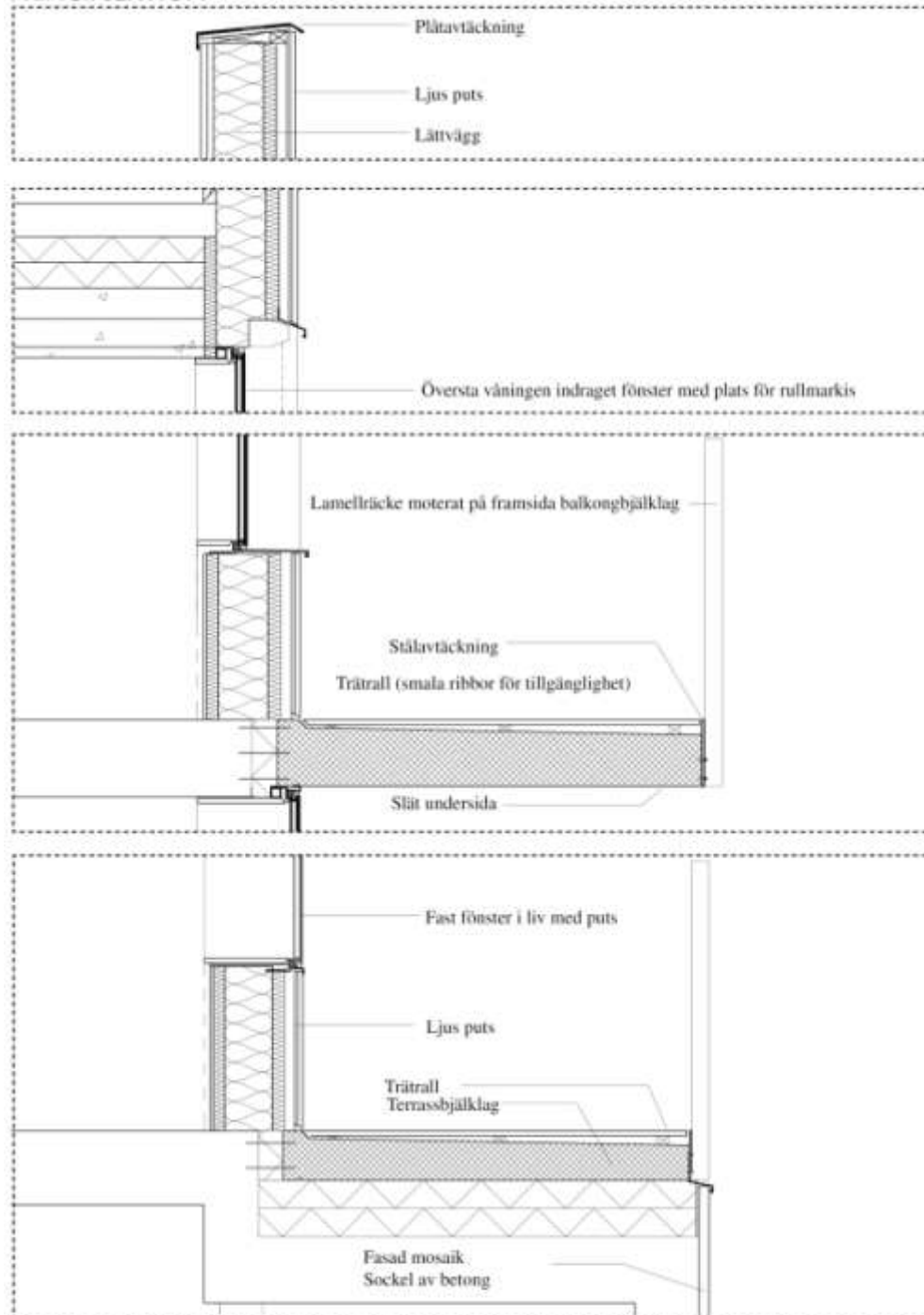
## TRAPPAN

Öster om Basaren 1 finns en trappa som idag är vinklad ner mot Baltzar von Platens gata. Detaljplanens genomförande innebär att den ersätts med en ny trappa, som ger bättre sikt och blir tydligare i stadsbilden. Den nya trappan leder i tre etapper mellan Hantverkargatan och Baltzar von Platens gata. Trappan formas efter den nya byggnadens rundade hörn åt väster, medan den blir rak åt öster.



Fotomontage från Baltzar von Platens gata med en ny trappa/passage mot Hantverkargatan

## PRINCIPSEKTION



## MATERIALFÖRSLAG



Emelie Eriksson  
planchef

Linda Palo  
handläggare