



PM 2012:23 RI (Dnr 112-2301/2011, 325-2293/2011, 329-2216/2011, 125-1808/2011, 125-192/2011, 302-2365/2011)

Avstämning av mål och budget för 2012

Kommunstyrelsen: Ansökan om medel för att genomföra the 2nd World Forum Against Drugs, 21 till 23 maj 2012 i Stockholm, dnr 325-2293/2011

Kommunstyrelsen: Förslag till instiftande av ett Trygghetspris, dnr 329-2216/2011

Kommunstyrelsen: Ej genomföra centralupphandling av vård- och omsorgsboendena Mälarbacken samt Väderkvarnen under 2012, dnr 125-1808/2011

Kommunstyrelsen: Avbryta centralupphandlingen av vård- och omsorgsboendena Axgården samt Katarinagården, dnr 125-192/2011

Kommunstyrelsen: Lägesredovisning för Kristinebergs slottspark, dnr 302-2365/2011

Borgarrådsberedningen föreslår att kommunstyrelsen beslutar följande.

1. Avstämning av mål och budget för 2012, med tillhörande uppdrag och anmodningar åt berörda nämnder och bolag, beslutas med vad som sagts i stadsledningskontorets tjänsteutlåtande.
2. Nämnderna medges budgetjustering för ökade nettokostnader med 135,8 mnkr. Finansiering sker ur Central medelsreserv: 2 Till kommunstyrelsens förfogande för oförutsedda behov i 2012 års budget.
3. Nämnderna medges budgetjustering för ökade nettoutgifter med 134,8 mnkr. Finansiering sker ur Central medelsreserv: 4 Till kommunstyrelsens förfogande för oförutsedda investeringsutgifter i 2012 års budget.
4. Kommunstyrelsen godkänner idrottsnämndens anmälan av tillkommande hyreskostnader om sammanlagt cirka 51,2 mnkr enligt vad som framgår i stadsledningskontorets tjänsteutlåtande. Ökade hyreskostnader 2012 ska inrymmas inom idrottsnämndens driftbudget för 2012.
5. Nämndernas budgetar för 2012 justeras för ökade kostnader och intäkter med 3 919,6 mnkr kronor för redovisade omslutningsförändringar.
6. Nämndernas investeringsbudgetar för 2012 justeras för ökade utgifter och inkomster med 16,9 mnkr för redovisade omslutningsförändringar.
7. Statsbidrag för Stockholms stad som finskt förvaltningsområde fördelas i enlighet med vad som sagts i stadsledningskontorets tjänsteutlåtande.
8. Nämndernas resultatenheter 2012 godkänns enligt bilaga 5.
9. Utöver vad som framgår ovan avslås övriga framställningar från nämnderna.
10. Nämnderna uppmanas och stadens bolag anmodas, genom Stockholms Stadshus AB, att justera och komplettera sina indikatorer och målvärden enligt vad som framgår i stadsledningskontorets tjänsteutlåtande och bilagor 3 och 4.

11. Fastighetsnämnden och idrottsnämnden ges i uppdrag att inom investeringsbudgeten för 2012 anlägga konstgräsplaner på Kaknäs och på Årsta IP om respektive 8 mnkr var. Projekten är prioriterade och ska genomföras i sin helhet under året.
12. Fastighetsnämnden och idrottsnämnden ges i uppdrag att inom investeringsbudgeten för 2012 inrymma tidigareläggande av projekt Engelbrekts hallen om 50,0 mnkr.
13. Stadsledningskontoret ges i uppdrag att utreda Stiftelsen Hotellhems framtida inriktning.
14. Ansökan om medel för att genomföra the 2nd World Forum Against Drugs 21 till 23 maj 2012 i Stockholm, dnr 325-2293/2011, om 0,5 mnkr, godkänns.
15. Förslag till instiftande av ett Trygghetspris, dnr 329-2216/2011, godkänns med vad som sagts i stadsledningskontorets tjänsteutlåtande.
16. Centralupphandlingen av vård- omsorgsboendena Mälarbacken samt Väderkvarnen, dnr 125-1808/2011, genomförs ej under 2012.
17. Centralupphandlingen av vård- och omsorgsboendena Axgårdens samt Katarinagården, dnr 125-192/2011, avbryts.
18. Kungsholmens stadsdelsnämnds begäran om kompensation för ökade kostnader för Kristinebergs slottspark från och med 2018, dnr 302-2365/2011, anses besvarad i enlighet med vad som sagts i stadsledningskontorets tjänsteutlåtande.
19. Ombyggnation av tillagningskök i Stadshuset, till en hyresgrundande investeringsutgift om 91 mnkr och ett hyrestillägg om 6,8 mnkr per år, godkänns.
20. Stockholms stad deltar i klimatmanifestationen Earth Hour den 31 mars 2012.
21. Stadsledningskontoret ges i uppdrag att i samband med budget för Stockholms stad år 2013, föreslå framtida organisatorisk tillhörighet för S:t Erik Kommunikation AB, helägt dotterbolag till Stokab AB.
22. Stadsledningskontoret ges i uppdrag att i tertialrapport 1 återkomma med ny definition på indikatorn Andel m2 area som energieffektiviserats vid större ombyggnad.

Föredragande borgarrådet Sten Nordin anför följande.

Ärendet

Ärendet ”Avstämning av mål och budget för 2012” innehåller stadsledningskontorets synpunkter och förslag utifrån granskning och uppföljning av nämndernas och bolagens verksamhet och ekonomi, innefattande måluppfyllelse samt identifierade risker utifrån nämndernas risk- och väsentlighetsanalyser.

Beredning

Ärendet har beretts av stadsledningskontoret.

Mina synpunkter

Stockholms stads ekonomi står idag stark och stöttålig inför de tvära kasten på världsekonomin. Tack vare hårt arbete för kvalitet och effektivitet i stadens verksamheter har stadens medarbetare tillsammans säkrat överskott i de flesta verksamheterna, vilket möjliggör satsningar på dem med störst behov.

Ambitionsnivån i stadens verksamheter är hög och ska fortsatt vara så. Samtidigt vill vi peka på det dilemma som uppstår när målnivån för indikatorer över tid ökar i en avsevärt högre takt än utfallet. Ett exempel är utvecklingen av kunskapsresultaten i Stockholms skolor, som förbättrades på de flesta punkter under 2011. Förbättringarna till trots var det en majoritet av årsmålen som inte uppnåddes. Det är angeläget att stadsledningskontoret arbetar med en djupare analys av rimliga målsättningar i arbetet med kommande års budget.

Inom de närmaste åren kommer behovet av lägenheter och gruppbestäder att öka ytterligare. Under 2012 är det därför viktigt att stadsdelsnämnderna tydligare fokuserar på byggandet av gruppbestäder. Återigen, det är genom sunda finanser som välfärden säkras. För att Stockholms stad fortsatt ska vara en garant för trygg välfärd och en plats som lockar företagande, entreprenörer och världsledande forskning krävs det fortsatt hårt arbete för att uppnå stadens högt satta inriktningsmål och att verksamhetsmålen uppnås.

När de gäller indikatorn Andel markanvisningar med kravet att energianvändningen är högst 55 kvh/m² planerar exploateringsnämnden att under våren anta ett nytt handlingsprogram så att kravet kan börja gälla redan från och med den första juli i år. Det är en konsekvens av stadens nya Miljöprogram. Avseende indikatorn Andel m² area som energieffektiviserats vid större ombyggnad ger kommunstyrelsen stadsledningskontoret i uppdrag att återkomma med ny definition i tertialrapport 1.

Jag föreslår att borgarrådsberedningen föreslår att kommunstyrelsen beslutar följande.

1. Avstämning av mål och budget för 2012, med tillhörande uppdrag och anmodningar åt berörda nämnder och bolag, beslutas med vad som sagts i stadsledningskontorets tjänsteutlåtande.
2. Nämnderna medges budgetjustering för ökade nettokostnader med 135,8 mnkr. Finansiering sker ur Central medelsreserv: 2 Till kommunstyrelsens förfogande för oförutsedda behov i 2012 års budget.
3. Nämnderna medges budgetjustering för ökade nettoutgifter med 134,8 mnkr. Finansiering sker ur Central medelsreserv: 4 Till kommunstyrelsens förfogande för oförutsedda investeringsutgifter i 2012 års budget.
4. Kommunstyrelsen godkänner idrottsnämndens anmälan av tillkommande hyreskostnader om sammanlagt cirka 51,2 mnkr enligt vad som framgår i stadsledningskontorets tjänsteutlåtande. Ökade hyreskostnader 2012 ska inrymmas inom idrottsnämndens driftbudget för 2012.
5. Nämndernas budgetar för 2012 justeras för ökade kostnader och intäkter med 3 919,6 mnkr kronor för redovisade omslutningsförändringar.
6. Nämndernas investeringsbudgetar för 2012 justeras för ökade utgifter och inkomster med 16,9 mnkr för redovisade omslutningsförändringar.
7. Statsbidrag för Stockholms stad som finskt förvaltningsområde fördelas i enlighet med vad som sagts i stadsledningskontorets tjänsteutlåtande.

8. Nämndernas resultatenheter 2012 godkänns enligt bilaga 5.
9. Utöver vad som framgår ovan avslås övriga framställningar från nämnderna.
10. Nämnderna uppmanas och stadens bolag anmodas, genom Stockholms Stads-
hus AB, att justera och komplettera sina indikatorer och målvärden enligt vad
som framgår i stadsledningskontorets tjänsteutlåtande och bilagor 3 och 4.
11. Fastighetsnämnden och idrottsnämnden ges i uppdrag att inom investerings-
budgeten för 2012 anlägga konstgräsplaner på Kaknäs och på Årsta IP om re-
spektive 8 mnkr var. Projekten är prioriterade och ska genomföras i sin helhet
under året.
12. Fastighetsnämnden och idrottsnämnden ges i uppdrag att inom investerings-
budgeten för 2012 inrymma tidigareläggande av projekt Engelbrettshallen om
50,0 mnkr.
13. Stadsledningskontoret ges i uppdrag att utreda Stiftelsen Hotellhems framtida
inriktning.
14. Ansökan om medel för att genomföra the 2nd World Forum Against Drugs 21
till 23 maj 2012 i Stockholm, dnr 325-2293/2011, om 0,5 mnkr, godkänns.
15. Förslag till instiftande av ett Trygghetspris, dnr 329-2216/2011, godkänns
med vad som sagts i stadsledningskontorets tjänsteutlåtande.
16. Centralupphandlingen av vård- omsorgsboendena Mälarbacken samt Väder-
kvarnen, dnr 125-1808/2011, genomförs ej under 2012.
17. Centralupphandlingen av vård- och omsorgsboendena Axgården samt Katari-
nagården, dnr 125-192/2011, avbryts.
18. Kungsholmens stadsdelsnämnds begäran om kompensation för ökade kostna-
der för Kristinebergs slottspark från och med 2018, dnr 302-2365/2011, anses
besvarad i enlighet med vad som sagts i stadsledningskontorets tjänsteutlåtande.
19. Ombyggnation av tillagningskök i Stadshuset, till en hyresgrundande invester-
ingsutgift om 91 mnkr och ett hyrestillägg om 6,8 mnkr per år, godkänns.
20. Stockholms stad deltar i klimatmanifestationen Earth Hour den 31 mars 2012.
21. Stadsledningskontoret ges i uppdrag att i samband med budget för Stock-
holms stad år 2013, föreslå framtida organisatorisk tillhörighet för S:t Erik
Kommunikation AB, helägt dotterbolag till Stokab AB.
22. Stadsledningskontoret ges i uppdrag att i tertialrapport 1 återkomma med ny
definition på indikatorn Andel m2 area som energieffektiviserats vid större
ombyggnad.

Stockholm den 10 februari 2012

STEN NORDIN

Bilagor

1. Budgetjusteringar om omslutningsförändringar. Tabeller
2. Budgetjusteringar och projektmedel
3. Uppmaningar till stadens nämnder
4. Förändringar av kommunfullmäktiges indikatorer
5. Resultatenheter
6. Ersättningsnivåer för hemtjänst
7. Hyresbeslut som inte anmälts till kommunstyrelsens ekonomiutskott

Borgarrådsberedningen tillstyrker föredragande borgarrådets förslag.

Reservation anfördes av borgarrådet *Daniel Helldén* (MP) enligt följande.

Jag föreslår borgarrådsberedningen föreslå kommunstyrelsen besluta att

1. Avstämning av mål och budget 2012, med tillhörande uppdrag och anmodningar åt berörda nämnder och bolag, beslutas med vad som sagts i anförandet nedan.
2. Nämnderna medges budgetjustering för ökade nettokostnader med 135,8 mnkr. Finansiering sker ur Central medelsreserv: 2 Till kommunstyrelsen förfogande för oförutsedda behov i 2012 års budget.
3. Nämnderna medges budgetjustering för ökade nettoutgifter med 134,8 mnkr. Finansiering sker ur Central medelsreserv: 4 Till kommunstyrelsen förfogande för oförutsedda investeringsutgifter i 2012 års budget.
4. Kommunstyrelsen godkänner idrottsnämndens anmälan av tillkommande hyreskostnader om sammanlagt cirka 51,2 mnkr enligt vad som framgår i stadsledningskontorets tjänsteutlåtande. Ökade hyreskostnader 2012 ska inrymmas inom idrottsnämndens driftbudget för 2012.
5. Nämndernas budgetar för 2012 justeras för ökade kostnader och intäkter med 3 919,6 mnkr kronor för redovisade omslutningsförändringar.
6. Nämndernas investeringsbudgetar för 2012 justeras för ökade utgifter och inkomster med 16,9 mnkr för redovisade omslutningsförändringar.
7. Statsbidrag för Stockholms stad som finskt förvaltningsområde fördelas i enlighet med vad som sagts i stadsledningskontorets tjänsteutlåtande.
8. Nämndernas resultatenheter 2012 godkänns enligt bilaga 5.
9. Utöver vad som framgår ovan avslås övriga framställningar från nämnderna.
10. Nämnderna uppmanas och stadens bolag anmodas, genom Stockholms Stadshus AB, att justera och komplettera sina indikatorer och målvärden enligt vad som framgår i anförandet nedan.
11. Fastighetsnämnden och idrottsnämnden ges i uppdrag att inom investeringsbudgeten för 2012 anlägga konstgräsplaner på Kaknäs och på Årsta IP om respektive 8 mnkr var. Projekten är prioriterade och ska genomföras i sin helhet under året.
12. Fastighetsnämnden och idrottsnämnden ges i uppdrag att inom investeringsbudgeten för 2012 inrymma tidigareläggning av projekt Engelbrekts hallen om 50,0 mnkr.
13. Stadsledningskontoret ges i uppdrag att utreda Stiftelsen Hotellhems framtida inriktning.
14. Ansökan om medel för att genomföra the 2nd World Forum Against Drugs 21 till 23 maj 2012 i Stockholm, dnr 325-2293-2011, godkänns.
15. Förslag till instiftande av ett Trygghetspris, dnr 329-2216/2011, godkänns med vad som sagts i stadsledningskontorets tjänsteutlåtande.
16. Centralupphandlingen av vård- omsorgsboendena Mälarbacken samt Väderkvarnen, dnr 125-1808/2011, genomförs ej under 2012.

17. Centralupphandlingen av vård- och omsorgsboendena Axcgården samt Katarinagården, dnr 125-192/2011, avbryts.
18. Kungsholmens stadsdelsnämnds begäran om kompensation för ökade kostnader för Kristinebergs slottspark från och med 2018, dnr 302-2365/2011, anses besvarat i enlighet med vad som sagts i stadsledningskontorets tjänsteutlåtande.
19. Ombyggnation av tillagningskök i Stadshuset, till en hyresgrundande investeringsutgift om 91 mnkr och ett hyrestillägg om 6,8 mnkr per år, godkänns.
20. Stockholms stad deltar i klimatmanifestationen Earth Hour den 31 mars 2012.
21. Stadsledningskontoret ges i uppdrag att i samband med budget för Stockholms stad år 2013, föreslå framtida organisatorisk tillhörighet för St Erik Kommunikation AB, helägt dotterbolag till Stokab AB.
22. Stadsledningskontoret ges i uppdrag att i tertialrapport 1 återkomma med ny definition på indikatorn Andel m2 area som energieffektiviserats vid större ombyggnad.

Miljöpartiet vill att stadens arbetsmarknadsåtgärder ska vara målmedvetna och effektiva. Insatserna ska vara utformade så att den enskilde individen har en kort väg in i arbetslivet och egenförsörjning.

Vi menar att det enda sättet att nå dit är att genomföra en organisatorisk förändring, istället för nuvarande jobbtorg ska det inrättas ”en dörr-in” verksamheter i varje stadsdel. Detta, menar vi, ökar tillgängligheten och gör det lättare att möta de skilda behov som finns ute i stadsdelarna. Dessa verksamheter ska omfatta alla arbetslösa, även de som står längst från arbetsmarknaden och de som är i behov av rehabilitering.

Viktigt är att stadens verksamheter har ett ökat samarbete med olika aktörer så som Arbetsförmedling, landsting, näringsliv och antidiskrimineringsbyråer.

Stockholm ska prioritera klimatfrågan högst, och därför ha som ambition att minska utsläppen av växthusgaser till 2,0 ton koldioxidekvivalenter per stockholmare och år till år 2015. Genom att, bland andra åtgärder, minska biltrafikens andel och antalet bilar är det möjligt att klimatmålen nås. Stockholm måste satsa på gående, cyklister och kollektivtrafikanter och planera staden så att framkomligheten för dessa är hög.

55 kWh/kvm är en bra ambition, men vi menar att det går att redan idag bygga hus med motsvarande 45 kWh/kvm i energiförbrukning och vill därför höja ambitionen.

Vid nyproduktion av bostäder ska höga energi- och miljökrav ställas. Alla bostäder i Stockholm ska byggas enligt passivhusprinciper och inte förbruka mer än 45 kWh/kvm/år exklusive hushållsel. Energikraven ska skärpas med inriktning mot att 2015 vara plushusstandard.

När det gäller upphandling ska staden ta ansvar för hållbar konsumtion genom tydliga mål för upphandlingen av miljöanpassade varor och tjänster, av ekologiska och etiskt producerade livsmedel. Tidigare beslut om antidiskrimineringsklausul och hållbar upphandling som omfattar kemikalier, energi, transporter, ekologiska livsmedel med mera ska återinföras.

Exploateringen av staden måste främst ske på redan exploaterad mark, och inte på grönområden och jungfruerlig mark.

Det är bra att staden satsar på en framkomlighetsstrategi för gående, cyklister och kollektivtrafiken och att staden ser över möjligheten att minska andelen bilar som parkerar gatumark. Vi ser gärna att staden i samband med detta ser över den parkeringsnorm som finns vid nybyggnation. Normen idag är för hög och bör kunna sänkas till motsvarande 0,1-0,3.

Vi instämmer i att det är viktigt att stadsdelsnämnderna tar sin del av ansvaret för att minst nå målet om 100 omsorgsboenden.

Särskilt uttalande gjordes av borgarråden *Karin Wanngård, Roger Mogert* och *Tomas Rudin* (alla S) enligt följande.

En viktig fråga för Stockholms medborgare är möjligheten för den egen försörjning. Vi frågar oss om tillräckligt mycket görs för att öka den egna försörjningsgraden i staden. Samtidigt

som det går bra för Stockholm, går det inte lika bra för alla Stockholmare. Vi har sett under det föregående året hur försörjningsstödet ökade och fortsätter att öka. Därför är det anmärkningsvärt att man anser att målet är uppfyllt och kommer att uppfyllas under 2012 utan att några särskilda satsningar har gjorts. Vi ser inga nya politiska förslag eller åtgärder för att komma till rätta med den ökade arbetslösheten. Vi har en stad där ojämlikheten ökar mellan stadsdelarna. Detta är ingen positiv utveckling och vi vill se högre ambitioner än så.

Vi tycker att det är bra att Kommunstyrelsen beslutar att avbryta centralupphandlingarna av bland andra Katarinagården. Det är bra att den politiska ledningen i Stockholm stad backar. Även om det krävdes närmare 1 000 namnunderskrifter och massiva protester mot upphandlingen. Det viktigaste är trots allt att de boende, deras anhöriga och personal känner trygghet och möjlighet att påverka den framtida utvecklingen. En del boende på Katarinagården valde att flytta dit av det skälet att de ville bo på ett kommunalt äldreboende, några av dem hade aktivt valt bort Attendo. Då kan man förstå den oro som många berörda har uttryckt över att Attendo vann upphandlingen av Katarinagården.

Valfrihet måste handla om att de äldre får välja vem som ska ta hand om dem, inte entreprenörerna.

Kommunstyrelsen

Reservation anfördes av *Åsa Jernberg* och *Stefan Nilsson* (båda MP) med hänvisning till reservationen av (MP) i borgarrådsberedningen.

Särskilt uttalande gjordes av *Roger Mogert*, *Tomas Rudin* och *Olle Burell* (alla S) med hänvisning till det särskilda uttalandet av (S) i borgarrådsberedningen.

Särskilt uttalande gjordes av *Ann-Margarethe Livh* (V) enligt följande.

Segregationen i staden ökar. I skolan, på arbetet och i bostadsområdena. Segregationen syns i kunskapsresultaten, i arbetslösheten och inkomstklyftorna och speglas i verksamhetsplanerna. En budget mot segregationen måste ha andra mål och resurser än de vi har idag.

Staden ska ha höga mål för kunskapsresultaten i skolan, istället för att som finansborgarrådet antyder sikta in sig på sänkningar av ambitionsnivån. Skolpolitiken måste läggas om. Kunskapsresultaten är generellt för låga och det är stora skillnader mellan skolor, klasser och elever. Att höja resultaten och minska gapet mellan skolans och elevernas resultat måste vara huvudmålet för skolan. Mängden mål och indikatorer gör det svårt att se vad som är viktigast. Kunskapsresultatet behandlas som ett mål bland andra, trots att det är skolans huvuduppgift. Låga resultat i matematik kan inte kompenseras av uppnådda mål för ”utökad valfrihet”. Den största inskränkningen av ungas livschanser är att lämna skolan utan tillräckliga kunskaper. Oförmågan att prioritera är en av orsakerna till att huvuduppgiften – kunskapsresultaten – är det mål som majoriteten har svårast att lyckas med. Utbildningskvaliteten med fokus på en likvärdig utbildning för alla elever måste tydligt prioriteras framför andra mål i skolan.

Arbetslösheten är betydligt högre i många förorter än i innerstaden och följer liknande kurvor som försörjningsstödet. Även om andelen bostadsförbrukning minskar på grund av inflyttning och befolkningsökning är det allvarigare att segregationen ökar i Stockholm. I ett längre perspektiv har också bostadstiderna ökat relativt kontinuerligt och är nu enligt socialtjänstinspektörerna 6,9 månader, vilket är det högsta värdet som mätts i staden sedan mätningarna började 1980! En stor andel av ungdomsgenerationen i förorterna börjar sitt vuxna liv med arbetslöshet och bostadslöshet. Arbetsmarknadspolitiken nationellt och i kommunen måste läggas om. De satsningar på skolan, utbyggnad av komvux och riktiga arbetsmarknadsutbildningar och på att investera i bostadsbyggande, klimatanpassning och välfärd som behövs måste tillföras, om vi ska nå målet att alla invånare i Stockholm ska vara eller bli självförsörjande.

Vi välkomnar beslutet att formellt avbryta centralupphandlingen av vård- och omsorgsboendena Axgården och Katarinagården liksom beslutet att inte genomföra centralupphandlingen av Mälarbacken och Väderkvarnen under 2012. Något annat hade inte heller varit möjligt utan att utmana den starka opinionen av äldre, anhöriga och Stockholmare som reagerar med stor oro och berättigad ilska mot vanvården av äldre i de boenden som har drivits av riskkapitalägda Attendo Care AB och Carema Care AB. Staden borde också ha avbrutit övriga sju upphandlingar i 2011 år centralupphandling, varav ytterligare två vanns av Attendo Care AB. Vinstsyftande vård har lägre personaltäthet, färre heltidsanställningar och fler timanställningar, vilket ger otryggare vård för de äldre och sämre villkor för de anställda.

När det gäller ansökan om medel för World Forum Against Drugs är det viktigt att betona vikten av fokus på jämlik hälsa även för personer med missbruk. Vi förutsätter att organisationen återrapporterar från konferensen till kommunstyrelsen.

ÄRENDET

Ärendet ”Avstämning av mål och budget för 2012” innehåller stadsledningskontorets synpunkter och förslag utifrån granskning och uppföljning av nämndernas och bolagens verksamhet och ekonomi, innefattande måluppfyllelse samt identifierade risker utifrån nämndernas risk- och väsentlighetsanalyser.

BEREDNING

Ärendet har beretts av stadsledningskontoret.

Stadsledningskontoret

Stadsledningskontorets tjänsteutlåtande daterat den 25 januari 2012 har i huvudsak följande lydelse.

Ärendet ”Avstämning av mål och budget för 2012” innehåller stadsledningskontorets synpunkter och förslag utifrån granskning och uppföljning av nämndernas och bolagens verksamhet och ekonomi, innefattande måluppfyllelse samt identifierade risker utifrån nämndernas risk- och väsentlighetsanalyser.

Till följd av nämndernas målmedvetna arbete med att uppnå en ekonomi i balans under de senaste åren, finns det goda förutsättningar för en ekonomi i balans även under 2012.

Stadsledningskontoret bedömer även att samtliga tre inriktningsmål och 12 av de 13 verksamhetsmålen kommer att uppnås under året. Målet ”Förskolor och skolor i Stockholm ska ge barn vad de behöver för att lära och utvecklas” bedöms uppnås delvis. Utbildningsnämnden uppmanas att vidta åtgärder för att säkerställa att kommunfullmäktiges mål för verksamhetsområdet uppfylls. Stadsledningskontorets bedömning är att nämnden måste göra en djupare analys kring vilka insatser som ger effekt och som därigenom ökar måluppfyllelsen.

Inriktningsmål/verksamhetsmål	Kommunkoncernens måluppfyllelse	varav koncernen Stockholms Stadshus AB
<i>Stockholm ska vara en attraktiv, trygg, tillgänglig och växande stad för boende, företagande och besök</i>	<i>Uppfylls helt</i>	<i>Uppfylls helt</i>
Företag ska välja etableringar i Stockholm framför andra städer i norra Europa	Uppfylls helt	Uppfylls helt
Invånare i Stockholm ska vara eller bli självförsörjande	Uppfylls helt	Uppfylls helt
Stockholms livsmiljö ska vara hållbar	Uppfylls helt	Uppfylls helt
Det ska byggas många bostäder i Stockholm	Uppfylls helt	Uppfylls helt
Framkomligheten i regionen ska öka	Uppfylls helt	Uppfylls helt
Stockholmarna ska vara nöjda med kultur- och idrottsmöjligheterna i Stockholm	Uppfylls helt	Uppfylls helt
Stockholm ska vara trygga och nöjda med städning samt renhållning	Uppfylls helt	Uppfylls helt

<i>Kvalitet och valfrihet ska utvecklas och förbättras</i>	<i>Uppfylls helt</i>	<i>Uppfylls helt</i>
Stockholmarna ska erbjudas valfrihet och ökad mångfald	Uppfylls helt	Uppfylls helt
Förskolor och skolor i Stockholm ska ge barn vad de behöver för att lära och utvecklas	Uppfylls delvis	Uppfylls helt
Stockholmarna ska uppleva att de får god service och omsorg	Uppfylls helt	Uppfylls helt
Stockholms stad som arbetsgivare ska erbjuda spännande och utmanande arbeten	Uppfylls helt	Uppfylls helt
<i>Stadens verksamheter ska vara kostnadseffektiva</i>	<i>Uppfylls helt</i>	<i>Uppfylls helt</i>
Budgeten ska vara i balans	Uppfylls helt	Uppfylls helt
Alla verksamheter staden finansierar ska vara effektiva	Uppfylls helt	Uppfylls helt

Stockholms stad fortsätter att stärka Stockholmsregionens utveckling genom satsningen Stimulans för Stockholm. Under 2009-2011 har flera av koncernens bolag genomfört omfattande åtgärder och satsningen fortsätter under 2012. Inför 2012 planerar Stockholms Stadshus AB åtgärder motsvarande 2,9 mdkr. Det innebär att fastighetsbolagen fortsätter med att tidigarelägga upprustningar av miljonprogramsområden, skolor och äldreboende samt bidra till ytterligare nyproduktion av bostäder.

Ärendet

Samtliga nämnder har med utgångspunkt från kommunfullmäktiges budget 2012 inkommit med budget och verksamhetsplan för 2012. Som ett led i kommunstyrelsens uppsiktsplikt har stadsledningskontoret granskat nämndernas verksamhetsplaner. Nämnderna har, med utgångspunkt från kommunfullmäktiges inriktningsmål och mål för verksamhetsområdena, fastställt verksamhetsspecifika mål, nämndindikatorer och aktiviteter.

I nämndernas verksamhetsplaner görs även framställningar om omslutningsförändringar av nämndens budget. Vissa nämnder har även begärt budgetjusteringar vilka behandlas i detta ärende, enligt bilaga 2.

Ärendets beredning

Ärendet har beretts av stadsledningskontoret.

Justering av indikatorer

Kommunfullmäktiges indikatorer fastställdes i budget för 2012. Stadsledningskontoret har för avsikt att i tertiärrapport 2 föreslå kommunstyrelsen föreslå kommunfullmäktige att besluta om förändringar av indikatorer och årsmål i enlighet med bilaga 4. Stadens nämnder uppmanas och stadens bolag anmodas att se över sina årsmål utifrån de, i detta ärende föreslagna, justerade indikatorerna och i förekommande fall ta fram nya värden och redovisa dessa i tertiärrapport 1. Nämnder och bolag som inte har angett årsmål eller har årsmål som ska justeras ska redovisa dessa i tertiärrapport 1.

Risk- och väsentlighetsanalys

Samtliga nämnder har genomfört en risk- och väsentlighetsanalys med utgångspunkt från kommunfullmäktiges indikatorer samt nämndens väsentliga processer.

I samband med granskningen av nämndernas verksamhetsplaner har stadsledningskontoret tagit del av nämndernas risk- och väsentlighetsanalyser och gjort en samlad bedömning av

risker kopplade till kommunfullmäktiges mål. De risker som bedömts som allvarliga redovisas under respektive kommunfullmäktigemål för verksamhetsområdet. Stadsledningskontoret vill uppmana samtliga nämnder att, då riskerna bedöms som väsentliga och sannolika, genomföra aktiviteter för att säkerställa att kommunfullmäktiges mål kan uppfyllas, det vill säga minska riskerna för bristande måloppfyllelse.

Stimulans för Stockholm

Stadens bolag har en central roll för att stärka den ekonomiska utvecklingen och Stockholms arbetsmarknad. *Stimulans för Stockholm* är en del i detta arbete. Alltsedan kommunfullmäktiges beslut om Stimulans för Stockholm våren 2009, har flera av koncernens bolag genomfört omfattande åtgärder och satsningen fortsätter under 2012. Det är bostadsbolagen, SISAB, Micasa Fastigheter i Stockholm AB och Stockholm Stads Parkerings AB som genomför stimulansprojekten. Projekten är fokuserade på ytterligare nyproduktion av bostäder, energisparåtgärder, tidigareläggande av eftersatt underhåll inom miljonprogramområden, upprustning av skolor och äldreboenden.

Inför 2012 planerar bolagen genomföra insatser inom *Stimulans för Stockholm* för närmare 1,1 mdkr, som kostnadsförs över resultatet. Investeringarna planeras till 1,8 mdkr, varav närmare 0,3 mdkr avser nyproduktion.

Bolagens insatser beräknas fördelas på nyproduktion (10 procent), energieffektiviseringsprojekt (20 procent), upprustning (58 procent) och övriga trygghetsskapande åtgärder (11 procent). Andelen upprustning beräknas öka främst genom att AB Svenska Bostäder kan tidigarelägga projekt inom stadsdelarna på Järvafältet. Energieffektiviseringsåtgärder står fortfarande för en betydande andel medan bolagen har svårigheter med att få fram ytterligare projekt för nyproduktion.

Under perioden 2009 - 2012 beräknas de samlade insatserna för *Stimulans för Stockholm* uppgå till drygt 11 mdkr, varav 4 mdkr avser åtgärder som belastar resultatet och närmare 7 mdkr avser tidigarelagda investeringar i befintligt bestånd. Nyproduktion står för cirka 3 mdkr under perioden 2009-2013. I budget 2012 har kommunfullmäktige beslutat att stimulansprogrammet förlängs med ett år och även omfattar 2014 för bostadsbolagen och Micasa Fastigheter i Stockholm AB. Förlängningen är i första hand motiverad av de förskjutningar av nyproduktionsprojekt som bolagen redovisat under perioden. De fortsatta satsningarna bör därför fokuseras på nyproduktionsprojekt.

AB Svenska Bostäder, som är det bostadsbolag som i tidigare underhållsplaner redovisat störst andel eftersatt underhåll av bostadsbolagen, är nu inne i en intensiv period vad det gäller ombyggnad och underhåll av hela fastighetsbeståndet. Sammantaget investerar bolaget cirka 2 – 3 mdkr årligen i fastigheterna, varav närmare 1,5 mdkr inom *Stimulans för Stockholm*. Flera tusen bostäder berörs av upprustningsinsatserna. Stimulansprogrammet ger också möjligheter till att nyproduktion och ombyggnad kan genomföras med mycket långtgående miljöambitioner.

I budgeten för 2012 planerar AB Familjebostäder stimulansinsatser om 613 mnkr, varav 185 mnkr avser resultatfört underhåll. I likhet med 2011 så lokaliseras en större andel av stimulansmedlen till distrikt Sydost för att fullfölja upprustningen av Farstaområdet, där åtagandena är inriktade på klimatskyddsåtgärder på tak, fönster och fasader. I planen ingår också satsningen på Rinkebystråket.

För AB Stockholmshem genomförs även under 2012 en satsning på nyproduktion av hyresbostäder inom fyra projekt samt på underhåll och investeringar i det befintliga beståndet. Bland annat planeras byggstart för kv. Golvläggaren i Årstadal med 160 lägenheter.

Upprustning och standardhöjande åtgärder utgörs främst av stambyten i 1950-talsbeståndet. Därutöver planeras fasad- och fönsteråtgärder samt gårdsupprustningar. En stor del av insatserna utgörs av energieffektiviserande åtgärder. Inriktningen är precis som tidigare en satsning på ombyggnad av ventilation, inklusive värmeåtervinning, framför allt i Hökarängen och Solberga. Vidare planeras bland annat ett projekt med solvärme i Skärholmen.

Micasa Fastigheter i Stockholm AB håller en fortsatt hög takt i upprustningen av fastighetsbeståndet bland annat genom fortsatta stimulansåtgärder om 70 mnkr. Under 2012 ska bland annat Västberga Gård 1, som är en kulturskyddad fastighet, upprustas. Vattenpasset 16 och Kumlet 24 är föremål för insatser och på Sörklippan 1 kommer handikappanpassningar att genomföras.

SISAB kommer under 2012 att genomföra en rad underhållsinsatser. Sammanlagt möjliggör stimulansmedlen 37 olika projekt inom områdena inomhusmiljö och energieffektivisering. Insatserna har prioriterats där behoven är störst. Stimulansmedlen budgeteras till totalt 80 mnkr under 2012. Totalt uppskattas besparingen i samtliga energieffektiviseringsprojekt uppgå till 65 kWh/kvm/år.

Stockholm Stads Parkerings AB har ambitionen att fortsätta det utökade fastighetsunderhållet och kommer att ta 20 mnkr i anspråk i resultatpåverkande stimulansmedel för 2012. Syftet med detta är att höja standarden i anläggningarna med ökad trygghet och säkerhet som följd. Satsningen leder också till en lägre energiförbrukning.

Stockholm ska vara en attraktiv, trygg, tillgänglig och växande stad för boende, företagande och besök

Stadsledningskontoret bedömer att inriktningsmålet kommer att uppnås under året. Bedömningen baseras på att samtliga av de sju underliggande verksamhetsmålen prognostiseras att uppnås. Stockholm är på väg att bli en miljonstad. Inom mindre än 20 år kommer befolkningen att ha ökat med 200 000 personer. Stockholm hade 863 110 invånare per den 1 november 2011.

Företag ska välja etableringar i Stockholm framför andra städer i norra Europa

Företsättning att möta framtidens utmaningar ligger i Stockholms förmåga att vara en attraktiv stad för företag att starta och utvecklas i. Stockholm har sedan några år tillsammans med 49 andra kommuner framgångsrikt marknadsfört regionen som Stockholm - The Capital of Scandinavia. Nu går Stockholm tillsammans med dessa 49 kommuner vidare med sikte på att bli Europas ledande hållbara tillväxtregion. Stadsledningskontoret bedömer att verksamhetsmålet kommer att uppnås helt under 2012.

En Nationell Strategi för Svensk Besöksnäring presenterades i juli 2010. Besöksnäringen detta år är Sveriges nya basnäring och strategin syftar till att fördubbla näringen fram till 2020. Utifrån denna strategi har Sveriges Hotell och Restaurangföretagare Stockholm, SHR och Stockholm Visitors Board, SVB, startat ett arbete med ambitionen att skapa en större gemensam samverkan inom besöksnäringen för framtida satsningar och fortsatt tillväxt genom ett nära samarbete med näringen och staden.

Med en kraftigt ökande ström av besökare till Stockholm krävs en kraftigt utbyggd infrastruktur för att ta emot alla nya besökare. Stockholm Business Region, SBR, har därför utsetts att leda stadens arbete med att få fler hotelletableringar samt att inom ramen för Stockholm Business Alliance, SBA, verka för fler internationella investeringar som gagnar besöksnäringen.

Inom ramen för Stockholms stads vision om södra Stockholm, Söderortsvisionen, kommer

SBR under 2012 att lägga ökad kraft på att främja strategiska investeringar och etableringar i ytterstaden. Arbetet under 2012 kommer att intensifieras i utvecklingen av Högdalen som cleantech-kluster, utvecklingen av Telefonplan som kluster för kreativa näringar och satsningen på Västberga företagsområde.

Ytterligare exempel på nämndernas arbete för att uppnå målet är utvecklandet och implementeringen av nya e-tjänster, t.ex. inom renhållningsverksamheten. Stadsdelsnämnderna fortsätter sitt arbete tillsammans med det lokala näringslivet för att bland annat skapa fler arbetstillfällen.

Flera stadsdelsnämnder kommer under året att upphandla verksamhet inom området stöd och service till personer med funktionsnedsättning, inklusive socialpsykiatri. Stadsledningskontoret vill uppmärksamma nämnderna på nödvändigheten av att samordna kravställningarna mellan stadsdelsnämnderna samt med LOV-upphandlingarna i upphandlingsarbetet och att samarbeta för att utnyttja stadens resurser optimalt.

Stadsdelsnämnderna Rinkeby-Kista, Skärholmen och Spånga-Tensta samt idrotts- och kyrkogårdsnämnden är de nämnder som har lägst årsmål för indikatorn *Andelen upphandlad verksamhet*. Nämnderna uppmanas att se över sina planerade upphandlingar och överväga om dessa kan tidigareläggas.

Invånare i Stockholm ska vara eller bli självförsörjande

Förutsättningarna att möta framtidens utmaningar ligger i Stockholms förmåga att vara en attraktiv stad för företag att startas och utvecklas i, med en dynamisk arbetsmarknad där framtidens jobb kan växa fram. Stockholm ska tydligt präglas av arbetslinjen och respekt för människors egna önskemål och behov. Alla som kan arbeta och försörja sig själva måste ges förutsättningar att göra detta utifrån sin egen förmåga. Invånarna i Stockholm ska vara eller ges verktyg för att bli självförsörjande. Genom Jobbtorg Stockholm och Jobbtorg Resurs ska alla som är beroende av ekonomiskt bistånd på grund av att de är arbetslösa garanteras en snabb individuell bedömning. Stadsledningskontoret bedömer att verksamhetsmålet kommer att uppnås helt under 2012.

Andelen biståndstagare, både vuxna, barn och långtidsberoende minskade i staden under 2011. Nämndernas aggregerade målvärde för de indikatorer som mäter detta uppfyller kommunfullmäktiges mål, vilket innebär en fortsatt minskning under 2012. Detta förklaras framförallt av att trots att antalet personer med ekonomiskt bistånd ökar något så är inflyttningen samt befolkningsökningen i staden så pass stor att andelen ändå minskar. Flera stadsdelsnämnder tar upp risker som att andelen biståndstagare kommer att öka i större takt än vad som prognostiseras, vilket kan leda till ekonomiskt underskott inom verksamhetsområdet. Stadsledningskontoret uppmanar därför nämnderna till utvidgat samarbete samt ytterligare översyn med stöd i goda exempel som framkommit.

År 2012 har arbetsmarknadsnämnden fått ett tillskott om 30 mnkr och kan utökaantalet platser på Jobbtorg Resurs från 400 till närmare 1 000 platser. Även stadsdelsnämnderna har fått 23 mnkr i utökat anslag för arbetsmarknadsinsatser för den målgrupp som befaras stå längst ifrån arbetsmarknaden. Stadsledningskontoret vill uppmärksamma nämnderna på vikten av att inventera och utveckla dessa insatser samt att starta upp samarbeten i staden så att insatserna blir så effektiva som möjligt för de personer som står långt ifrån arbetsmarknaden. Stadsdelsnämndernas syfte med arbetsmarknadsinsatser ska vara att förbereda aspiranterna så att de kan ta del av jobbtorgens insatser. Nämndernas och bolagens aggregerade målvärde för indikatorn *Antal ungdomar som fått sommarjobb i stadens regi*, uppgår till 4 378, vilket är 878 fler sommarjobb än kommunfullmäktiges mål för 2011. För att göra rekryteringsförfarandet lättare vidareutvecklas den e-tjänst som togs fram under 2011.

Staden intensifierar även i år sina insatser för att fler arbetslösa bidragstagare ska kunna gå till egen försörjning. Detta genom att bland annat satsa ytterligare på Jobbtorg Stockholms verksamhet att erbjuda arbetslösa ungdomar med ekonomiskt bistånd, funktionsnedsättning, eller rätt till instegsjobb efter praktik på en till tre månader, även erbjudas sex månaders visstidsanställning i staden.

Stockholms livsmiljö ska vara hållbar

Staden ska arbeta med de globala miljöutmaningarna ur ett lokalt perspektiv. Högst prioriterat av kommunfullmäktige är klimatfrågan. Staden arbetar för att minska verksamheternas klimatpåverkan men också med att påverka invånare och företag att minska sin miljöbelastning. Stadsledningskontoret bedömer att verksamhetsmålet kommer att uppnås helt under 2011.

Stockholm har som etappmål under 2012 att sänka koldioxidutsläppen per invånare till 3,3 ton. År 2015 ska utsläppsnivån inte överstiga 3,0 ton per invånare. För att säkerställa målluppfyllelsen, identifierar stadens miljöprogram nödvändiga insatser inom både energi- och transportområdet. Stockholms åtgärdsplan för klimat och energi innehåller ytterligare åtgärder som leder till målluppfyllelse.

Årsmålen för både el- och energianvändningen per kvadratmeter bedöms nås totalt för staden. Stadsledningskontoret vill särskilt framhålla Stockholm Vatten AB, Stockholm Stads Parkering AB samt Micasa Fastigheter i Stockholm AB som bedrivit ett framgångsrikt arbete för att sänka årsmålet för elanvändningen. Dock anser kontoret att några nämnder kan och bör formulera ambitiösare årsmål. Stadsdelsnämnderna Enskede-Årsta-Vantör, Hässelby-Vällingby, Skärholmen samt Östermalm uppmanas att formulera ambitiösare årsmål för indikatorn *Elanvändning per kvadratmeter* till tertialrapport 1.

Staden börjar under 2012 även mäta andel markanvisningar som görs med kravet att energianvändningen är högst 55 kWh/m² och arbetar även fram en definition för att mäta andel miljöklassade byggnader. Stadens mål är att alla markanvisade byggnader ska hålla passivhus-standard. För 2012 är årsmålet 50 procent.

Staden har som mål att 100 procent av fordonsflottan ska bestå av miljöbilar. En ökande andel av dessa ska vara av typen elbilar. Hässelby- Vällingby stadsdelsnämnd samt Stockholms Stadsteater AB uppmanas respektive anmodas att ta fram ambitiösare årsmål för indikatorn *Andel miljöbilar* samt aktiviteter som stöder dessa till tertialrapport 1. AB Stokab anmodas fastställa årsmål för *Andel elbilar* till tertialrapport 1 och göra detta med utgångspunkt från kommunfullmäktiges årsmål om fem procent elbilar.

Staden är en betydande aktör vad gäller upphandling av varor och tjänster. Stadens nämnder och bolagsstyrelser ska regelmässigt ställa krav vid upphandlingar att miljö- och hälsofarliga ämnen inte ingår. Indikatorn *Andel relevanta upphandlingar av varor och produkter där krav ställts på att miljö- och hälsofarliga ämnen inte ingår* föreslås ändras så att indikatorn avser *varor och tjänster*. Årsmålet sätts till 80 procent för 2012, stadsledningskontoret bedömer dock att årsmålet för 2013 bör och kommer att kunna sättas till 100 procent.

Det ska byggas många bostäder i Stockholm

Den växande staden förutsätter fler bostäder. Inom mindre än 20 år prognostiseras befolkningen öka med cirka 200 000 personer. För att Vision Stockholm 2030 ska uppnås ska staden planera för en långsiktig bostadsförsörjning med minst 100 000 nya bostäder. Detta innebär att skapa förutsättningar för 5 000 nya bostäder per år – hyresrätter, bostadsrätter, studentbostäder, hus och ägarlägenheter - de kommande 20 åren. För att nå den högt ställda ambitionen i bostadsbyggandet samtidigt som stadens livsmiljöer utvecklas och upplevs som attraktiva krävs att hela staden samarbetar. Stadsledningskontoret bedömer att verksamhets-

målet kommer att uppnås helt under 2012 samt att det finns goda förutsättningar att kommande år nå de långsiktigt mycket högt uppställda målen för bostadsbyggandet.

Kommunfullmäktiges högt ställda ambition för bostadsbyggandet genomsyrar såväl exploateringsnämndens som stadsbyggnadsnämndens planering för 2012. Nämnderna ska under 2012 skapa förutsättningar för en ökad ambition i bostadsbyggandet genom att planera för ett tillskott av cirka 5 000 nya bostäder årligen inom Stockholms stad. Exploateringsnämnden har som målsättning att markanvisa 5 000 bostäder och stadsbyggnadsnämnden har som mål att anta/godkänna detaljplaner innehållande 5 000 bostäder. Även målen för studentbostadsbyggandet har höjts då byggandet av studentbostäder har utpekats som ett prioriterat mål för regionen.

Nämnderna har en gemensam rullande produktionsplan för program och kommande projekt utifrån översiktplanens strategier. Exploateringsnämndens verksamhetsplan innehåller en stor mängd bostadsprojekt som befinner sig i olika planerings- och genomförandefaser. Genomförandebesluten omfattar cirka 35 000 bostäder. Projekt i utredningsfas eller med inriktningsbeslut omfattar cirka 40 000 bostäder. Stadsbyggnadsnämnden fortsätter arbetet med att effektivisera planprocessen genom bland annat ett pågående Leanprojekt. Kapaciteten kommer att utökas genom nyrekryteringar och anlitan av konsulter.

För att säkerställa en långsiktigt hållbar tillgång på studentbostäder planerar exploateringsnämnden att anvisa minst 400 studentbostäder under 2012. Nämnden kommer skyndsamt att hantera ansökningar om markanvisningar som avser studentbostäder samt påskynda de projekt som diskuteras och som kan ge ett större tillskott av studentbostäder. Stadsbyggnadsnämnden har ökat målsättningen för *Antal studentbostäder i godkända/antagna planer* till sammanlagt 1 000 stycken.

Framkomligheten i regionen ska öka

Den växande staden ställer höga krav på infrastrukturplanering för att få ett väl fungerande trafiksystem som är pålitligt, förutsägbart, tryggt och säkert för att tillgodose näringslivets transporter och medborgarnas behov. Detta kräver utbyggnad av till exempel spår och vägar, samtidigt som det krävs omfattande åtgärder framöver för att säkerställa funktionen hos befintlig infrastruktur. Ett effektivt transportsystem med god framkomlighet och tillgänglighet är också viktigt i arbetet för en minskad miljöbelastning. Det är viktigt att se stadens trafiksystem som en helhet i den strategiska trafikplaneringen, både vad gäller olika trafikslag och utifrån att staden är en del i hela regionens trafiksystem. Stadsledningskontoret bedömer att verksamhetsmålet kommer att uppnås helt under 2012.

Sju av nio indikatorer uppfyller kommunfullmäktiges årsmål. För två indikatorer, *Andel cyklande* och *Antalet cyklande*, kommer kommunfullmäktige att föreslå fastställa årsmål i samband med tertialrapport 2 2012. Stadsledningskontoret konstaterar att framkomligheten bedöms vara oförändrad i jämförelse med föregående år, vilket beror på att en rad stora infrastrukturprojekt pågår samtidigt i staden, både nybyggnad och renovering. Dessa får återverkningar på kort sikt i form av försämrad framkomlighet men är avgörande för ett långsiktigt förbättrat trafiksystem. Stadsledningskontoret bedömer att det finns en väsentlig risk att framkomligheten kan minska, genom att kötider och genomsnittshastigheter utvecklas negativt, till följd av det stora antalet pågående projekt, både i stadens egen regi och som genomförs av externa huvudmän. Stadsledningskontoret anser därför att det är angeläget att trafik- och renhållningsnämnden fortsätter arbetet med åtgärder för att undanröja hinder och underlätta trafikflöden för att effekterna av störningarna ska minimeras på kort sikt. Stadsledningskontoret anser också att trafik- och renhållningsnämnden bör arbeta med att ytterligare förstärka samarbetet med andra huvudmän, till exempel AB Storstockholms lokaltrafik och Trafikverket, med syfte att åstadkomma högre grad av samplanering i tidigt skede. Stadsled-

ningskontoret vill framhålla vikten av att trafik- och renhållningsnämndens arbetar med att korta ned gemomförändetider i projekten för att minska störningar i trafiken.

Trafik- och renhållningsnämnden har arbetat fram en framkomlighetsstrategi som kommer att ligga till grund för nämndens trafikplanering och som syftar till att långsiktigt öka andelen kollektiv-, gång-, och cykeltrafik för att upprätthålla en god framkomlighet. Strategin innehåller en handlingsplan för perioden 2012-2016. Strategin kommer att remitteras ut till berörda instanser i staden och regionen för att därefter underställas kommunfullmäktige för beslut.

Trafik- och renhållningsnämnden utreder tillsammans med SL den framtida kollektivtrafikförsörjningen till Hagastaden och Nacka. Utredning pågår också om utveckling av stomlinjenätet i enlighet med spårvägs- och stamnätsstrategin. Arbetet med att öka stombusstrafikens framkomlighet kommer att påbörjas, bland annat med hjälp av signaltrimning.

Flera åtgärder planeras för att förbättra villkoren för cyklisterna. Arbetet med att öka framkomligheten för cyklister kommer att påbörjas under året. Nya cykelbanor kommer att anläggas, till exempel på Nynäsvägens lokalgator och Folkparksvägen. Fler cykelparkeringar och cykelpumpar ska anläggas och lånecykelsystemet byggs ut. Ett pilotprojekt med så kallad "grön väg" för att underlätta för cyklister ska prövas.

Parkeringen är en viktig parameter i arbetet med att öka framkomligheten. Under året kommer stadsbyggnadsnämnden, exploateringsnämnden samt Stockholms Stads Parkerings AB i samarbete med trafik- och renhållningsnämnden, utreda och pröva möjligheten att avtala om tillskapande och samnyttjande av garage/parkeringsytor, så kallade Parkeringsköp. Utgångspunkt för var detta kommer att prövas är där den rörliga trafikens behov är som störst samt där stillastående bilar befinner sig på gatumark.

Stockholmarna ska vara nöjda med kultur- och idrottsmöjligheterna i Stockholm

Stockholms stads kulturverksamheter bidrar till ett fritt och öppet kulturliv som präglas av hög kvalitet, mångfald i kulturella uttryck, bredd i antalet aktörer och tillgängligt för alla. Ett nytt kulturkluster skapas kring gasklockorna i miljöstadsdelen Norra Djurgårdsstaden. Staden ska sträva efter att stärka det fria kulturlivets och idrottsföreningarnas frihet, ekonomiska självständighet och livskraft. Möjligheten för kulturskapare att leva på sina yrken ska förbättras. Idrottsföreningarnas förutsättningar att bedriva näringsverksamhet i anknytning till evenemang och anläggningar ska öka. Stadens prioriteringar och satsningar inom idrott ska genomföras av ett jämställdhets- och folkhälsoperspektiv. En målsättning är att få fler ungdomar, som aldrig tidigare idrottat, att pröva på en sport. Stockholmsarenan med kapacitet för 30 000 åskådare ska stå färdig våren 2013. Stadsledningskontoret bedömer att verksamhetsmålet kommer att uppnås helt under 2012.

En kraftfull satsning för tillväxt med 27,5 mnkr ger möjlighet till att fler medborgare nås av kultur. Ett mer utåtriktat och förvaltningsövergripande samarbete inleds huvudsakligen i ytterstaden. Tillväxstsatsningen innefattar även ett systematiskt arbete med att hitta samarbetspartners och sponsorer.

Professionell scenkonst för barn och unga subventioneras för förskolor, grundskolor, gymnasieskolor och särskolor för att fler barn och unga ska få möjlighet att ta del av kultur av hög kvalitet. För att fler barn ska nås av professionell kultur implementeras ett nytt subventionsystem och nya medel tillförs från tillväxtpaketet.

Kulturstödet ökas kraftigt under 2012 med 15 mnkr. Detta samtidigt som de nya riktlinjerna för kulturstöd och utvecklingsstöd delvis börjar gälla under 2012 för att sedan fullt ut genomföras från och med 2013. Det nya stödet ger nya möjligheter för kulturlivet att växa och ge

stockholmarna och besökarna tillgång till ett ännu rikare kulturliv.

”Bibliotek i rörelse” fortskrider, dels med utveckling av fysiska bibliotek i enlighet med biblioteks- och strukturplanen, dels med utveckling av det digitala biblioteket som innefattar biblioteket i mobilen men också verksamhetsutveckling där den nya kundservicen och upprustning av vissa stadsdelsbibliotek är några exempel.

Under 2012 högtidlighåller kulturnämnden 100-årsminnet av August Strindberg. Liljevalchs gör en Strindbergsutställning i nära samarbete med Stockholms Stadsteater AB. Strindberg kommer också på olika sätt att uppmärksammas i 2012 års Kulturnatt, Kulturfestival och Ung08-festival. Biblioteken lyfter fram Strindberg och hans författar- och konstnärskap genom program med seminarier och utställningar.

Stockholms Stadsteater AB är för närvarande Skandinaviens ledande teater med en beläggning på över 85 procent varje år sedan 2003 och en publik på cirka en halv miljon besökare per år. Stadsteaterns mål och uppdrag är att göra teater av hög konstnärlig kvalitet där produktioner för barn och ungdom är en prioriterad del av verksamheten. Verksamheten i Skärholmen arbetar intensivt för att engagera barn och ungdom som publik. Stadsteatern ska fortsätta söka samarbeten med det fria kulturlivet och andra intressenter. Från och med andra halvåret 2012 kommer scenen ”Bryggan” att upplåtas som en fri scen för det fria kulturlivet, speciellt grupper i Stockholm utan egen scen.

Ett nytt idrottspolitiskt program ska tas fram. Genom en idrottsbonus ska stöd ges till föreningar som engagerar sig i arbetet med att nå inaktiva och särskilt prioriterade grupper. Fler av stadens anläggningar ska erbjuda tider för spontant idrottande. Särskilt flickors möjligheter till spontana fysiska aktiviteter ska öka under nästa år. De populära utegymmen ska bli fler och kompletteras med instruktioner om hur de kan användas.

När nya anläggningar planeras i stadsdelsförnyelseområden förordar idrottsnämnden att dessa lokaliseras i anslutning till skolor. Detta stärker utnyttjandet av anläggningarna, av skolelever under dagtid och föreningslivet under kvällar och helger. Under 2012 fortsätter arbetet med att utreda möjligheter att skapa ytterligare anläggningar för gymnastikens behov. Finansieringen förutsätts ske i samverkan med gymnastikföreningar. Planeringen för en regional bandyhall påbörjas. I detta arbete är bland andra Stockholms Bandyförbund, Hammarby IF bandy och Värmdö kommun involverade.

År 2012 blir ett märkesår för idrotten i och med firandet av 100-årsjubileet av Stockholms stadion och OS i Stockholm 1912. Många aktörer är involverade i såväl förberedelsearbetet som genomförandet.

Stockholmarna ska vara trygga och nöjda med städning samt renhållning

Stockholm ska vara en trygg stad oavsett plats eller tid på dygnet. Stockholms stad ska säkerställa trygga, rena och väl upplysta stadsmiljöer. De återkommande trygghetsmätningar som genomförs i staden ska ingå som underlag i stadens trygghetsarbete. Staden ska arbeta aktivt med att öka säkerheten i stadsdelarna och satsa på trygghetskapande åtgärder. Mörka och otrygga plaster ska lysas upp. Den höga ambitionsnivån för renhållning och klottersanering ska fortsätta och insatser ska göras för att höja kvaliteten på stadens parkmark och grönytor. Stockholm ska ha en tillgänglighet i världsklass. Stadsledningskontoret bedömer att verksamhetsmålet kommer att uppnås helt under 2012.

Kommunfullmäktiges högt ställda mål för en ren och trygg stad bedöms nås genom omfattande insatser från stadens nämnder och bolag. Samtliga av kommunfullmäktiges indikatorer bedöms uppfyllas under 2012. För indikatorn *Antal krisledningsövningar i nämnd/bolag på*

ledningsnivå kommer stadens nämnder och bolagsstyrelser att sätta årsmål efter genomförd RSA, risk- och sårbarhetsanalys, det vill säga i samband med tertialrapport 1.

Trafik- och renhållningsnämndens ambitionshöjning för renhållning och klottersanering fullföljs i hela staden med bland annat städgarantier som innebär att klottersanering ska åtgärdas inom 24 timmar efter anmälan. Stadsledningskontoret konstaterar att trafik- och renhållningsnämndens ambition för de obligatoriska nämndindikatorerna som gäller städning och tömning av papperskorgar inom 24 timmar har sänkts samt att orsaken till sänkningen är en koppling till tidigare års utfall. Det är angeläget att såväl ambitionsnivån som det faktiska utfallet förbättras och trafik- och renhållningsnämnden uppmanas att arbeta för ett förbättrat resultat. Trafik- och renhållningsnämnden ska under 2012 se över barmarksrenhållningen. Införandet av parkeringsförbud en dag i veckan i ytterstaden kommer att möjliggöra en förstärkt städning.

Stadsdelsnämnderna fortsätter att arbeta med trygghetsvandringar, trygghetsmöten, dialoger med medborgarna samt lokala kampanjer mot nedskräpning. Berörda stadsdelsnämnder medverkar i arbetet med genomförande av Söderortsvisionen och Järvalyftet. Dessa satsningar ska fortsätta och i budget 2012 beslutade kommunfullmäktige att även Hässelby-Vällingby stadsdelsnämndsområde ska omfattas.

Stadsdelsnämnderna Rinkeby-Kista och Spånga-Tensta har initierat och utvecklat nätverket ”Järvaandan”. För närvarande är cirka 400 organisationer, företag och myndigheter delaktiga. Under 2012 fokuserar arbetet på att engagera fler av de stora företagen i regionen i syfte att underlätta för ungdomar i området att få jobb, praktikplatser och mentorer. Samverkan mot otrygghet kommer att vara ett prioriterat område.

Kvalitet och valfrihet ska utvecklas och förbättras

Stadsledningskontoret bedömer att inriktningsmålet kommer att uppnås under året. Bedömningen baseras på att tre av de fyra underliggande verksamhetsmålen prognostiseras att uppnås helt medan målet *Förskolor och skolor i Stockholm ska ge barn vad de behöver för att lära och utvecklas* bedöms uppnås delvis.

Stockholmarna ska erbjudas valfrihet och ökad mångfald

Det är de enskilda medborgarna som är bäst lämpade att bestämma vilka vård- och omsorgsgivare de och deras familjer vill ha, vilken omsorgsform som bäst passar deras barn och vilken skola barnen ska gå i. Alla människors rätt att välja ska respekteras och det är stadens ansvar att skapa och erbjuda en sådan flexibilitet. Möjligheten finns idag för enskilda medborgare att välja utförare inom förskola, skola, äldreomsorg, stöd och service till personer med funktionsnedsättning samt inom socialpsykiatri. Medborgarna kan välja mellan många privata och kommunala utförare. Stadens viktigaste verktyg för att underlätta valfriheten är att förse information och vägledning till medborgarna om de olika valmöjligheter som finns. Exempelvis finns Jämför service på stadens hemsida, Kontaktcenter med Äldre direkt, e-tjänster och en växande e-förvaltning. Stadsledningskontoret bedömer att verksamhetsmålet kommer att uppnås helt under 2012.

För samtliga sju indikatorer uppfyller nämndernas aggregerade mål kommunfullmäktiges årsmål. Sex utav sju indikatorer följs upp med brukarundersökningar.

Bedömningen grundar sig även på nämndernas prioriterade aktiviteter och inriktning på verksamhet under det kommande året. Att staden fortsätter arbetet med att förse information till medborgarna om de valmöjligheter som finns bedöms vara en avgörande faktor för att medborgarnas upplevelse av valfrihet ska bestå. Tillgänglighetsaspekten är viktig, övergripande information om stadens verksamhet översätts till flera språk. Webbinformationen är på flera

sätt anpassad till olika funktionshinder. Även sociala medier såsom Facebook och Twitter används mer frekvent av nämnderna för att nå nya målgrupper och samverkansytter.

Stockholms stad växer och därmed ökar också efterfrågan från växande barnkullar på barnomsorg och skola. Projektet Skolplanering för ett växande Stockholm berör till viss del utbyggnaden av förskolan och projektet fortsätter under kommande år. Vidare kommer förskolekön och dess regelverk att utredas i syfte att underlätta val av förskola för vårdnadshavare. De hinder som finns för fristående förskolors deltagande i den gemensamma kön ska definieras.

Utvecklingen av e-tjänsten för skolval fortsätter med målet att omfatta fler årskurser och öka deltagandet av fristående verksamheter inom grundskolan.

För att uppfylla målet följer nämnderna den plan för upphandling och konkurrens som de antagit.

Förskolor och skolor i Stockholm ska ge barn vad de behöver för att lära och utvecklas
Stockholms barn och ungdomar ska erbjudas Sveriges bästa förskola och skola. Det ska finnas ett brett urval av verksamheter, inriktningar och fristående alternativ, där kunskap, lärande och omsorg står i fokus. Stadsledningskontoret bedömer att verksamhetsmålet kommer att uppnås delvis under 2012.

Förskola

Antalet förskolebarn fortsätter att öka under 2012. Flera stadsdelsnämnder har satt mål för både andelen förskollärare och antal förskolebarn per anställd som medför att ambitionerna är högre jämfört med 2011. Samtliga stadsdelsnämnder bedömer att barnomsorgsgarantin i huvudsak kommer att uppfyllas. Att fler enskilt drivna förskolor är med i den gemensamma kön underlättar för stadsdelsnämnderna att klara garantin. Utbildningsnämnden och stadsdelsnämnderna uppmanas därför att underlätta och intensifiera dialogen med enskilt drivna förskolor kring deras möjligheter att finnas med i den gemensamma kön.

Nämnderna arbetar aktivt för att öka andelen förskollärare, bland annat genom att ta emot många högskolestudenter. Många stadsdelsnämnder, bland andra Hässelby-Vällingby och Östermalm, lyfter fram samverkan mellan förskolan och socialtjänsten i frågor som rör barn/ungdomar som far illa eller riskerar att fara illa.

Hägersten-Liljeholmens stadsdelsnämnd uppmanas att justera målvärdet avseende indikatorerna *Antal barn per anställd* samt *Antal barn per avdelning* i samband med tertiärrapport 1 och ta fram aktiviteter som stöder detta

Skolinspektionen har genomfört tillsyn av de kommunala förskolorna i Stockholms stad under perioden april till augusti 2011. Varje nämnd redovisar i verksamhetsplanen 2012 hur de ska åtgärda skolinspektionens synpunkter.

Skola

Stadsledningskontoret bedömer att kommunfullmäktiges mål för grund- och gymnasieskolan delvis kommer att nås för 2012. Stadsledningskontoret kan konstatera att utbildningsnämnden i formulering av årsmål för kommunfullmäktiges indikatorer inte har höjt ambitionen för det kommande verksamhetsåret.

I tertiärrapport 2 för 2011 bedömde kommunstyrelsen att 2011 års målsättning inte kommer att nås för flertalet indikatorer. Utbildningsnämnden lämnar åtta av indikatorernas årsmål oförändrade, för fyra indikatorer sänks ambitionsnivån medan fyra indikatorer visar på en

ambitionshöjning.

För 2012 lyfter utbildningsnämnden fram ett antal arbetsområden som ska bidra till att måluppfyllelsen ökar. Flertalet av dessa satsningar är långsiktiga och har varit prioriterade under flera år. Bland de strategiskt viktiga frågor som nämnden lyfter fram ser stadsledningskontoret positivt på det arbete som påbörjats kring analys av koppling mellan mål, resultat och insatta resurser. Det analysstöd som tagits fram är ett viktigt redskap för nämnden i dialog med skolledare för ett konstruktivt utvecklingsarbete. Det är dock viktigt att denna analys även görs på aggregerad nivå så att nämnden har möjlighet att utvärdera och analysera resultaten av de centrala satsningar som görs. En annan strategisk fråga är enligt nämnden det pedagogiska arbetet i skolor med låg måluppfyllelse. Stadsledningskontoret delar nämndens uppfattning att detta är ett viktigt utvecklingsområde men saknar exempel på konkreta åtgärder för hur nämnden avser jobba med detta och på vilket sätt insatserna ska leda till ökad måluppfyllelse.

Stadsledningskontoret uppmanar utbildningsnämnden att vidta åtgärder för att säkerställa att kommunfullmäktiges mål för verksamhetsområdet uppfylls. Stadsledningskontorets bedömning är inte att nämnden i första hand ska ta fram fler insatser eller satsningar utan att det måste till en djupare analys kring vilka insatser som ger effekt och som därigenom ökar måluppfyllelsen. Ett redskap för detta är att utveckla arbetet med risk- och väsentlighetsanalys för att kunna fokusera nämndens resurser till områden där de gör störst nytta. Som en följd av detta bör insatser som inte har givit önskad effekt avslutas.

Stockholmarna ska uppleva att de får god service och omsorg

Äldreomsorg

Äldreomsorgen ska hålla hög kvalitet. De äldre ska känna sig trygga och omsorgen ska uppfylla deras behov samt ta hänsyn till deras önskemål. Det är viktigt att de äldre bemöts med respekt och att de ges möjlighet att påverka sin egen livssituation och omsorg. Verksamheternas kvalitetsgarantier ska följa kommunfullmäktiges mål, fokusera på äldre och vara mätbara. Stadsledningskontorets bedömning är att målet för verksamhetsområdet äldreomsorg uppfylls helt. Grunderna för bedömningen är att nämndernas aggregerade årsmål för samtliga nio indikatorer når upp till kommunfullmäktiges mål. Samtliga indikatorer bygger på resultatet i de kommungemensamma brukarundersökningarna. Kommunfullmäktiges mål 2012 utgår från resultaten i 2009 års brukarundersökning och har höjts marginellt ut ifrån dessa resultat. Resultaten i 2010 års brukarundersökning var en försämring i jämförelse med 2009 vilket innebär att kommunfullmäktiges mål 2012 kräver en kraftig förbättring av resultaten för att uppnås. Alla stadsdelsnämnder och äldrenämnden uppmanas att särskilt analysera brukarundersökningarna och arbeta med att utreda de områden som försämrats och vidta aktiviteter för att förbättra resultaten för att nå uppsatta mål.

Stöd och service till personer med funktionsnedsättning

Alla människor ska tillförsäkras integritet, självbestämmande och delaktighet oavsett om de har en funktionsnedsättning eller inte. Människor med funktionsnedsättning ska, så långt det är möjligt, ha samma möjligheter som alla andra att leva ett självständigt liv och ha ett arbete att gå till. Inriktningen för stöd och service till personer med funktionsnedsättning är att identifiera och ta bort det som hindrar delaktighet i samhället och ett självständigt liv. Omsorg och insatser ska präglas av värdighet och respekt och hänsyn ska tas till de olika behov som yngre och äldre har. Personer med funktionsnedsättning kan själva välja boende och korttidsboende samt utförare av daglig verksamhet, hemtjänst, ledsagning, avlösning och personlig assistans. Stadsledningskontorets bedömning för verksamhetsområdet stöd och service till personer med funktionsnedsättning är att målet uppfylls helt.

Det finns sju indikatorer inom verksamhetsområdet. Sex av dem hämtas från brukarundersökningen som genomförs årligen och kommunfullmäktiges årsmål för dessa indikatorer bedöms uppfyllas helt. Alla nämnder uppmanas att särskilt analysera brukarundersökningarna och arbeta med att utreda de områden som försämrats och vidta aktiviteter för att förbättra resultaten för att nå uppsatta mål.

Den indikator som inte uppfylls är *Antal nytilkomna omsorgslägenheter*. Kommunfullmäktiges mål är 100 nya lägenheter och nämndernas aggregerade mål uppgår till 29 stycken. Åtta stadsdelsnämnder har ett mål på noll nya lägenheter. Samtliga nämnder, i synnerhet dessa åtta stadsdelsnämnder, uppmanas att se över möjligheterna att få till stånd fler nya omsorgslägenheter.

Tillgänglighetsfrågor är fortsatt viktiga och under 2012 kommer nämnderna att arbeta med implementeringen av det nya programmet för delaktighet för personer med funktionsnedsättning. Det övergripande målet med programmet är att alla i staden ska ha tillgång till och kunna delta på lika villkor i samhällets gemenskap. Programmet är ett styrdokument för alla stadens nämnder och bolagsstyrelser och ska så långt det är möjligt göras tillämpligt i uppdrag som staden ger andra organisationer. De nämnder och bolag som inte implementerat aktiviteter utifrån programmet i ILS-webb uppmanas respektive anmodas att genomföra detta senast till tertialrapport 1.

Individ och familjeomsorg

Stadsledningskontorets bedömning för verksamhetsområdet individ och familjeomsorg är att målet uppfylls helt.

Grunderna för bedömningen är att nämndernas aggregerade årsmål för nio av totalt 15 indikatorer når upp till kommunfullmäktiges mål. Resterande kan inte bedömas förrän riktvärden tagits fram och avsikten är ta fram dessa till tertialrapport 1 för flertalet av dessa sex indikatorer.

I verksamhetsplanerna lyfter nämnderna, i enlighet med stadens intentioner, upp det förebyggande arbetet i syfte att tidigt fånga upp barn och ungdomar som far illa eller riskerar att fara illa. Avseende arbetet med barn och ungdomar lyfts särskilt samverkan mellan förskola, skola, polis och landstinget fram. Arbetet med hemlöshet exempelvis projekt Bostad först där hemlösa får bostad direkt och sedan stöd och andra insatser lyfts fram och även fokus på arbetet med familjer med barn som lever under osäkra boendeförhållanden.

Nämnderna nämner även fortsättningsvis vikten av att använda strukturerade och evidensbaserade utredningsmetoder i syfte att besluta om insatser som erfarenhetsmässigt fungerar och som ökar möjligheten att kunna jämföra och utvärdera resultaten.

Många målvärden utgår ifrån brukarundersökningar där det är viktigt att säkerställa en hög svarsfrekvens för att helt kunna lita på resultatet. Under 2011 infördes ett nytt uppföljningssystem inom socialpsykiatri. Det är viktigt att nämnderna säkerställer att riktlinjer för bedömningar följs för att detta system ska kunna bidra till en ökad kvalitet.

Stockholms stad som arbetsgivare ska erbjuda spännande och utmanande arbeten

Stockholms stad är en av landets största arbetsgivare. Stadens möjlighet att erbjuda stockholmarna god service beror i hög grad på kompetens och engagemang hos chefer och medarbetare. Staden ska ta tillvara medarbetarnas potential och organisera arbetet i effektiva processer för att skapa verksamheter med hög kvalitet som motsvarar medborgarnas förväntningar. För att fortsätta den positiva utvecklingen krävs att staden kan erbjuda spännande och utmanande arbeten i en utvecklande arbetsmiljö. Stadsledningskontoret bedömer att verksamhetsmålet

kommer att uppnås helt under 2012

Nämnderna betonar chefers och medarbetares roll för att nå verksamhetens mål. Kompetensutveckling, individuella utvecklingsplaner och ett systematiskt arbete med resultaten från medarbetarenkäten ska leda till ökad delaktighet och engagemang. Kompetensutveckling av chefer inom områden som rekrytering och arbetsmiljö planeras av ett flertal nämnder.

Nämndernas mål visar att staden är på god väg att nå sjukfrånvaromålet på 4,5 procent vid utgången av 2012. Nämnderna har fortsatt fokus på arbetet med att sänka sjukfrånvaron. Mer tonvikt läggs på att uppmärksamma och sätta in insatser för att åtgärda upprepad korttidsfrånvaro och för att förebygga frånvaro och främja hälsa. Att cheferna följer stadens rehabiliteringsprocess, ett väl etablerat samarbete med företagshälsovården och en konsekvent uppföljning av upprepad korttidsfrånvaro lyfts fram som framgångsfaktorer.

Flera nämnder visar goda resultat i arbetet med att sänka sjukfrånvaron. Stadsledningskontoret bedömer att det är möjligt för dessa att ytterligare sänka sina årsmål samtidigt som nämnder med fortsatt hög sjukfrånvaro behöver öka sina insatser för att nå uppsatta mål. Stadsledningskontoret vill särskilt uppmärksamma stadsdelsnämnderna på att det finns relativt stor variation mellan nämnderna vad gäller sjukfrånvaron i förskolan, äldreomsorgen och omsorgen om personer med funktionsnedsättning.

För att staden ska nå sjukfrånvaromålet under 2012 uppmanas kommunfullmäktige m.m., arbetsmarknadsnämnden, idrottsnämnden, kyrkogårdsnämnden, servicenämnden, socialnämnden, utbildningsnämnden samt stadsdelsnämnderna Enskede-Årsta-Vantör, Hägersten-Liljeholmen, Kungsholmen, Rinkeby-Kista, Skärholmen, Spånga-Tensta och Östermalm att justera sina målvärden med ytterligare att par tiodels procentenheter i samband med tertialrapport 1 och ta fram aktiviteter som stöder detta. Stadsdelsnämnderna Södermalm och Älvsjö uppmanas att upprätta handlingsplaner för att säkerställa att nämndens sjukfrånvaromål nås.

I samband med tertialrapport 1 tas ett målvärde fram för indikatorn *Andel medarbetare på deltid som erbjuds heltid* och nämnderna uppmanas att redovisa sitt arbete.

Staden genomför en medarbetarundersökning under hösten 2012. I samband med tertialrapport 2 tas målvärden fram för indikatorerna *Aktivt Medskapande index*, *Chefer och ledare ställer tydliga krav på sina medarbetare* samt *Medarbetare vet vad som förväntas av dem i deras arbete*.

Stadens verksamheter ska vara kostnadseffektiva

Stadsledningskontoret bedömer att inriktningsmålet kommer att uppnås under året. Bedömningen baseras på att de två underliggande verksamhetsmålen prognostiseras att uppnås.

Budgeten ska vara i balans

För att staden i framtiden ska klara av att möta de krav som morgondagens stockholmare stället ska staden vara sparsam med skattebetalarnas pengar. Det är en självklarhet att givna budgetramar hålls. Stadsledningskontoret bedömer att verksamhetsmålet kommer att uppnås helt under 2012.

Samtliga nämnder redovisar en budget i balans. Ett fåtal nämnder bedömer att det finns risk för att de inte klarar budgethållningen. Dessa och de nämnder som redovisar underskott under 2011, förutsätts vidta tillräckliga åtgärder för en ekonomi i balans.

En god budgetföljsamhet är en förutsättning för en fungerande ekonomistyrning och därmed

god ekonomisk hushållning. Budgetföljsamhet mäter hur väl den ekonomiska styrningen fungerar mot givna förutsättningar i budgeten. Ett fåtal nämnder bedömer att det finns en sannolik risk för att denna indikator inte kommer att uppnås. Dessa nämnder förutsätts vidta tillräckliga åtgärder för en ekonomi i balans.

Stadsledningskontoret förutsätter att de nämnder som redovisar underskott under 2011 vidtar tillräckliga åtgärder för en ekonomi i balans under 2012.

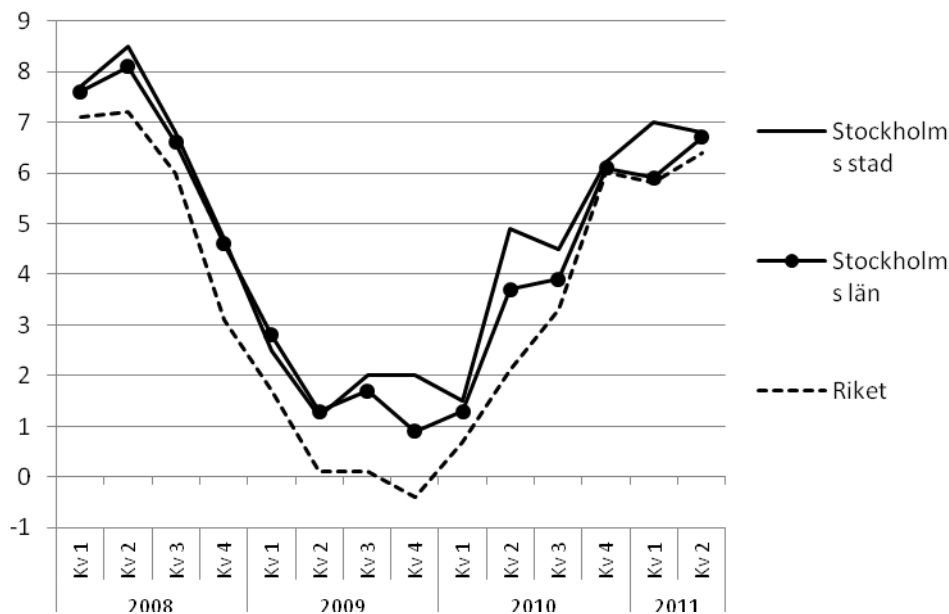
En viktig förutsättning för en ekonomi i balans är god prognossäkerhet, såväl för drift som för investering. Prognossäkerhet beskriver förmågan att bedöma avvikelser under året och vidta åtgärder för att hålla given budget. Alla nämnder bedömer att de klarar målsättningen om att skillnaden mellan nämndernas prognoser i T2 jämfört med bokslut 2012 kommer att vara mindre än +/- 1 procent. De nämnder som gör betydande resultatavvikelser mellan månadsrapporten för november 2011 och bokslutet 2011, förutsätts vidta åtgärder för att förbättra prognossäkerheten.

Stabilt men tecken på avmattning i svensk ekonomi

Trots en turbulent omvärld har Sveriges reala ekonomi utvecklats bra under 2011 med en BNP-tillväxt klart över det historiska genomsnittet. Tillväxten beräknas uppgå till 4,6 procent. Arbetsmarknaden har också fortsatt att stärkas, även om takten i förbättringen avtagit. Antalet sysselsatta ökar och en viss minskning av arbetslösheten kan noteras. Under tredje kvartalet 2011 var 6,8 procent av arbetskraften arbetslösa (6,4 procent i Stockholms stad), en minskning med 1,0 procentenheter jämfört med motsvarande kvartal 2010.

Lönesummeutvecklingen är stark såväl i riket som i Stockholms stad och län. Under andra kvartalet 2011 ökade lönesumman i Stockholms stad med 6,8 procent jämfört med motsvarande kvartal 2010. Tillväxttakten är nu på samma nivå som när finanskrisen startade tredje kvartalet 2008. Av diagrammet nedan framgår att tillväxttakten stigit kontinuerligt i staden sedan första kvartalet 2010, men att ökningstakten nu ser ut att ha nått en kulmen.

Lönesummor, procentuell förändring jämfört med motsvarande kvartal föregående år



Källa: SCB

Framtidsutsikterna är dock osäkra. Världsekonomin har gått in i en ny fas med betydligt svagare ekonomisk aktivitet och minskad världshandel. Skuldskrisen i Europa fortsätter att eskalera och tillväxten i euroområdet förväntas därför bli mycket svag under de närmaste åren. Även återhämtningen i USA har reviderats ner.

Konjunkturinstitutets konfidensindikator för hela näringslivet visar också allt tydligare tecken på en avmattning. Produktionstillväxten har minskat och framtidsutsikterna är inte lika optimistiska. Sverige har en mycket stor utrikeshandel i förhållande till BNP och nära 40 procent av den svenska exporten sker inom euroområdet och den totala europeiska marknaden utgör 72 procent av svensk export. En svagare efterfrågan i Europa och USA påverkar därför exportutvecklingen negativt. Det gör att framtidsutsikterna avseende Sveriges ekonomi är osäkra, både vad gäller finansiell och real ekonomi. Under 2012 beräknas BNP-tillväxten sjunka betydligt och endast uppgå till cirka 1 procent och den förbättring vi sett på arbetsmarknaden beräknas avstanna.

Alla verksamheter staden finansierar ska vara effektiva

Den övergripande satsningen under mandatperioden är att frigöra resurser för prioriterade verksamheter genom ökad produktivitet/effektivitet i stadens nämnder/bolagsstyrelser. Det sker bland annat genom en bättre samordnad styrning och förtydligade former för uppföljning och jämförelser. Ett utökat samarbete mellan olika nämnder leder till ökad effektivitet och kvalitet samtidigt som det minskar sårbarheten. Stadsledningskontoret bedömer att verksamhetsmålet kommer att uppnås helt under 2012.

Samtliga stadens nämnder bedömer att indikatorn *Administrationens andel av de totala kostnaderna* kommer att uppfyllas under 2012. Målvärden för övriga indikatorer tas fram senare under året.

Nämnderna fortsätter den målmedvetna satsning som bedrivits de senaste åren med att synliggöra och hantera ineffektivitet genom införandet av resultatbaserad styrning och Lean. Genom detta utvecklas arbetssätt som leder till att mål och förväntade resultat uppnås. Lean går ut på att eliminera alla former av slöseri, som till exempel dubbelarbete, och istället koncentrera sig på det som ger mervärde åt brukarna.

Det frigörande av tid för kärnverksamheten som gemensam ekonomiadministration och kontaktcenter hos servicenämnden innebär, bidrar till måluppfyllelse. Ett exempel på detta är servicenämndens utveckling under 2012, av kompetensen gällande EU-projekt och redovisning för att kunna erbjuda detta till stadens förvaltningar. Ett annat är servicenämndens övertagande av administrationen av stadens andrahandsuthyrning till brukare.

Andra aktiviteter som bidrar till uppfyllandet av verksamhetsmålet är projektet Effektiva inköpsprocesser. Målsättningen är att genom införandet av ett gemensamt it-stöd för inköp nå ökad avtalstrohet och kostnadsbesparingar för verksamheterna genom inköp av rätt produkt till rätt pris. Vidare bidrar utvecklingen av e-tjänster genom e-tjänstprogrammet till effektivare verksamhet och bättre service till företagare och invånare.

Resultatbudget

Mnkr	KF budget 2012	Tillstyrkta budgetjusteringar	Av nämnden redovisade omslutningsförändringar	Nämndens justerade budget
Verksamhetens intäkter	7 064,3	4,3	3 919,6	10 988,2
Verksamhetens kostnader (-)	-39 218,9	-151,7	-3 897,4	-43 268,0
Avskrivningar (-)	-721,0	2,4	-13,0	-731,6
Central medelsreserv (-)				
Oförutsedda behov	-677,5	145,0	-9,2	-541,7
Prestationsreserv	-1 033,0			-1 033,0
Anslagsfinansierad del av pensioner/arbetsgivaravgifter (-)	-841,6			-841,6
Verksamhetens nettokostnader	-35 427,7	0,0	0,0	-35 427,7
Skatter	33 710,8			33 710,8
Begravningsavgift	125,4			125,4
Inkomstutjämning	-1 638,6			-1 638,6
Kostnadsutjämning	1 175,0			1 175,0
Regleringspost	432,1			432,1
Fastighetsavgift	1 135,5			1 135,5
LSS-utjämning	-610,2			-610,2
Finansiellt resultat (exkl. utdelning)	198,1			198,1
Utdelning	900,0			900,0
Disposition/avsättning begravningsfond	-0,3			-0,3
Disposition/avsättning renhållningsfond	0,0			0,0
Summa finansiering	35 427,8	0,0	0,0	35 427,8
Förändring av redovisat eget kapital	0,1	0,0	0,0	0,1

Investeringar

För 2012 omfattar nämndernas investeringsbudgetar totalt 4,4 mdkr. Merparten av nämndernas investeringar avser infrastruktur och bostäder. Koncernstyrelsens förslag till bruttoinvesteringar 2012 uppgår till 10,3 mdkr. Bostadsbolagens investeringar omfattar cirka 5,4 mdkr av den totala investeringsvolymen 2012.

Kommunfullmäktige har i budget 2012 beslutat om en investeringsstrategi för Stockholms stad med syfte att säkerställa en långsiktig ekonomiskt hållbar utbyggnad av staden. Tidshorisonten är cirka 10 år, dock med en utblick mot Vision 2030. Investeringsstrategin pekar ut en riktning och de vägval som staden behöver göra inom ramen för investeringsverksamheten. Investeringsstrategin kommer att vidareutvecklas över tid och kommer vara en förutsättning för att på ett mer balanserat sätt och på mer objektiva grunder prioritera mellan stadens investeringsprojekt.

Investeringsstrategin syftar också till att öka samordningen och styrningen av stadens investeringsverksamhet. Arbetet med att implementera en gemensam projektstyrningsmetodik för investeringsprojekt fortgår under 2012. Bland annat är ett systemstöd under utveckling.

Exploateringsnämnden

Från 2012 och kommande år har kommunfullmäktige, för att säkerställa dels den befintliga projektportföljen, dels för att möjliggöra den uttalade ambitionshöjningen för bostadsbyggandet, beslutat att utöka exploateringsnämnden utgiftsbudget jämfört med nivån 2011. Från 2012 och framåt förväntas exploateringsinkomsterna öka väsentligt, främst till följd av ökade inkomster från markförsäljning i samband med exploatering. För att tydliggöra kopplingen till investeringsutgifterna och det ökade lönsamhetskravet, ingår dessa, motsvarande bokförda värden från och med 2012, i budgetramen för investeringar.

Exploateringsnämndens investeringsplan 2012 uppgår till netto 2 699,0 mnkr. Detta inkluderar exploateringsinkomster (motsvarande bokförda värden) om 121,0 mnkr vilket är lägre än de 420,0 mnkr som kommunfullmäktige budgeterat. Detta innebär att nämndens nettobudget avviker från plan med 299 mnkr. Stadsledningskontoret konstaterar att de totala exploateringsinkomsterna inklusive realisationsvinster prognostiseras till 1 mdkr 2012 vilket är i linje med de prognoser som tidigare lämnats och som främst legat till grund för bedömningen av en utökad utgiftsram. Syftet är dock att exploateringsinkomsterna ska ligga till grund för beräkning av nettoexploateringsutgiften. Exploateringsnämnden anger, utifrån tidigare års erfarenheter, att det är troligt att förändringar kommer att ske inom investeringsverksamheten. Nämnden har därför inarbetat en samlad nedrundningspost om 549,6 mnkr för oförutsedda händelser. För åren 2013-2016 har nämnden presenterat en investeringsbudget som ligger i nivå med den av kommunfullmäktige fastställda budgeten. Stadsledningskontoret konstaterar att nedrundningsposten för förskjutningar med mera ligger på cirka 1 till 2 mdkr årligen åren 2013 till 2016.

Exploateringsnämndens huvuduppdrag är att säkerställa investeringstakten och prioritera genomförandet av projekten så att den höjda ambitionen i bostadsbyggandet kan nås. Stadsledningskontorets bedömning, utifrån tidigare prognoser och utfall under senare år, är att nämnden även under 2012 kan komma att lämna ett överskott inom investeringsverksamheten. För att säkerställa bostadsbyggnads målet föreslås att en justering av utgifterna görs av kommunfullmäktige först i samband med tertialrapport 2, förutsatt att prognosen visar på ett överskott inom investeringsverksamheten. Stadsledningskontoret anser det mycket angeläget att nämnden vidtar åtgärder för att öka prognossäkerheten.

Exploateringsnämndens verksamhetsplan 2012 består av ett antal större projekt i genomförandeskedet, där de med störst nettoutgift 2012 är projekten Norra Djurgårdsstaden 641,8 mnkr, Hagastaden 544,3 mnkr och Slussen 244,1 mnkr. Även fastighetsförvärv om 307,0 mnkr ingår i enlighet med stadens avtal med landstinget om förvaltning och utbyggnad av kollektivtrafikanläggningar samt bostäder och arbetsplatser.

En större andel av exploateringsnämndens projektportfölj utgörs av bostadsprojekt och är av strategisk art. Projekten kopplar sammantaget till samtliga av översiktsplanens stadsutveck-

lingsstrategier. Exploateringsnämnden avser utveckla redovisningen av investeringsmedel och förväntad bostadsproduktion i samband med kommande verksamhetsplanering och uppföljning. Stadsledningskontoret anser dock att det är angeläget att arbetet påskyndas och att detta bör redovisas i samband med tertiälpåföljning under 2012.

Vad avser investeringsprioriteringar kan stadsledningskontoret konstatera att det endast gjorts smärre justeringar i verksamhetsplan 2012 jämfört med den redovisning av prioriteringar i ”Underlag till budget 2012 och inriktning 2013 och 2014”, som nämnden beslutade om i april 2011.

Trafik- och renhållningsnämnden

Trafik- och renhållningsnämndens investeringsbudget för 2012 uppgår till netto 752,0 mnkr för trafik- och gatuverksamheten. För trafik- och gatuverksamheten har nämnden tilldelats en långsiktig investeringsbudget om 670,0 mnkr men för att uppfylla kommunfullmäktiges prioriteringar på kortare sikt har budgeten utökats under 2012. I denna utökning ligger att genomföra gatuåtgärder i samband med byggande av Stockholmsarenan, åtgärder i syfte att korta ned genomförandetider i projekten samt en extra satsning på trädåtgärder. Därutöver utökas trafik- och renhållningsnämndens budget med 130,0 mnkr för att genomföra bullerdämpande åtgärder längs Nynäsvägen genom Gamla Enskede, enligt genomförandebeslut som fattades av kommunfullmäktige i oktober 2011. Under 2012 kommer trafik- och renhållningsnämnden att genomföra en ökad satsning på reinvesteringar i enlighet med den drift- och underhållsstrategi som nämnden beslutat om samt enligt det reinvesteringsprogram för stadens väghållning som kommunfullmäktige beslutat om.

Arbetet med trafikplats Hjorthagen fortskrider planenligt och för 2012 beräknas utgifterna till 123,3 mnkr. Tätskikten kring Sergels Torg, gatustråket Klarabergsgatan - Sergels Torg - Hamngatan, har uppnått sin tekniska livslängd och behöver renoveras. Tätskiktsrenoveringen samordnas med den planerade utbyggnaden av Spårväg City. Utredningsarbetet kommer att behöva fortsätta även under kommande år, men nämnden har i oktober 2011 fattat beslut om inriktning. Projektet är i den storleksordningen att det inte ryms inom nämndens långsiktiga investeringsbudget. Nämnden beräknar utgifterna för 2012 till 35 mnkr för att genomföra fortsatta utredningar och tester. Stadsledningskontoret föreslår att projektets finansiering får behandlas i samband med kommunfullmäktiges beslut om inriktning.

Investeringsbudgeten för renhållningsverksamheten uppgår till 10,0 mnkr för 2012, vilket är den nivå som nämnden tilldelats för att genomföra nämndens långsiktiga uppdrag inom området. Trafik- och renhållningsnämnden bedömer att byggandet av Sätra återvinningscentral kan starta under 2012, efter försenad tillståndsprocess, och begär ombudgetering av ej förbrukade medel om 30,5 mnkr för Sätra återvinningscentral. Stadsledningskontoret föreslår att ombudgetering av medel behandlas i samband med verksamhetsberättelsen för 2011.

Fastighetsnämnden

Fastighetsnämndens investeringar uppgår i budgeten för 2012 till 821,0 mnkr. Nämnden har i verksamhetsplan 2012 begärt att investeringsbudgeten ska justeras ner med 171,3 mnkr till 649,7 mnkr. Anledningen är framförallt att investeringen i Samverkanscentralen skjutits framåt i tiden. Stadsledningskontoret föreslår att förändringarna i fastighetsnämndens investeringar får behandlas som avvikelser under 2012. Fastighetsnämnden och idrottsnämnden ges i uppdrag att inom investeringsbudgeten för 2012 anlägga en konstgräsplan på Kaknäs och på Årsta IP. Projekten är prioriterade och ska genomföras i sin helhet under året.

Fastighetsinvesteringar utom idrottsfastigheter

För att uppfylla kommunfullmäktiges prioriteringar på kortare sikt utökades den långsiktiga budgeten för fastighetsinvesteringar exklusive idrottsfastigheter med 341,0 mnkr och avsåg

investeringar i Samverkanscentral och energieffektiviseringar. Investeringarna i Samverkanscentralen skjuts framåt i tiden med mellan 9-12 månader. Endast 26,0 mnkr beräknas bli upparbetade under 2012 vilket får till följd att 239,0 mnkr kommer att belasta kommande års budgetar. Orsaken till förskjutningen är att projektets tidskritiska aktiviteter startade först efter kommunfullmäktiges inriktningsbeslut den 23 maj 2011. Energieffektiviseringarna beräknas fortlöpa planenligt inom den totala budgeten för projektet.

Nytt jämfört med fastighetsnämndens underlag till budget för 2012 är att nu finns utveckling av Östermalmshallen och Östermalmstorg samt ombyggnad av Medborgarhuset inlagt i nämndens verksamhetsplan. Under 2012 finns endast utredningsmedel om sammanlagt 6,0 mnkr. Totala budgetarna för projekten under perioden 2012 till och med 2015 är för Östermalmshallen 600 mnkr och för Medborgarhuset 472 mnkr. Östermalmshallen fanns med i den rangordning som fastighetsnämnden gjort i underlaget till budget 2012. Det gjorde emellertid inte ombyggnad av Medborgarhuset.

Idrottsinvesteringar

För att uppfylla kommunfullmäktiges prioriteringar på kortare sikt utökades den långsiktiga budgeten för idrottsinvesteringar med 65,0 mnkr och avsåg upprustning och modernisering av Farsta sim- och idrottshall. Projektet fortlöper planenligt men bedöms totalt sett bli dyrare än beräknat. Höjd för detta har inte tagits i nämndens verksamhetsplan för 2012. Fastighetsnämnden avser att återkomma om fördyringen i ett reviderat genomförandebeslut till kommunfullmäktige. Nämnden uppmanas att se över sina rutiner för investeringskalkylering.

Investeringarna i Engelbrekts hallen tidigareläggs till 2012 med 50,0 mnkr. Anledningen är att projektets detaljplanprocess gått snabbare än väntat. Energiinvesteringar i idrottsfastigheter och vattenrening i Beckomberga som inte hanns med under 2011 har skjutits till 2012 med sammanlagt 13,7 mnkr. Inom ramen för fastighetsnämndens totala investeringsbudget utökas således investeringarna avseende idrott med 79,7 mnkr. Utökningen avser konstgräsplaner på Kaknäs och Årsta samt projekt Engelbrekts hallen.

Kyrkogårdsnämnden

Kyrkogårdsnämndens investeringar uppgår i budgeten för 2012 till 92,0 mnkr. Nämnden har i sin verksamhetsplan 2012 begärt att investeringsbudgeten ska tillföras ytterligare 32,0 mnkr. Anledningen är att både skogskrematoriet och utbyggnaden av Bromma kyrkogård försenats på grund av överklaganden. Stadsledningskontoret föreslår att kyrkogårdsnämnden får återkomma med begäran om ombudgetering i bokslutet för 2011.

Budgetjusteringar med mera

Kommunfullmäktige har i budget för 2012 reserverat medel till kommunstyrelsens förfogande för särskilda ändamål där förutsättningarna för fördelning inte var kända vid tidpunkten för budgetbeslutet. Dessa medel kan fördelas av kommunstyrelsen i samband med tertialrapporter eller i särskilda ärenden. Stadsledningskontorets förslag till samtliga budgetjusteringar framgår av bilaga 2. Nedan specificeras vissa budgetjusteringar

Driftbudget

Totalt beviljas nämnderna budgetjusteringar om 135,8 mnkr som finansieras ur central medelsreserv 2, *Till kommunstyrelsens förfogande för oförutsedda behov* i 2012 års budget.

I budget 2012 höjdes hemtjänstpengen med 2,5 procent. Medel för ytterligare 2,5 procent är reserverade till införandet av ett nytt pengsystem för hemtjänst. Ett nytt system kommer inte att kunna införas förrän 2013 men de reserverade 2,5 procenten ska fördelas ut 2012. Från och med mars kommer därför pengnivåerna för hemtjänsten att höjas med ytterligare 3,05 procent. Anledningen till att höjningen inte är 2,5 procent är dels att höjningen blir högre i

procent då höjningen endast avser 10 månader, dels att en del av dessa pengar reserverats för systemutveckling i paraplysystemet. Samtliga ersättningsnivåer framgår av bilaga 6.

I budget 2011 beslöt kommunfullmäktige att satsa 50 mnkr per år under perioden 2011-2013 på demensvård, främst för ökad bemanning. I budget 2012 förlängdes satsningen med ytterligare 50 mnkr för 2014. Äldrenämnden fördelar medlen vidare till demensboenden som bedriver verksamhet i staden.

Äldrenämnden har fått i uppdrag att inrätta en ny funktion gällande uppföljning och inspektion av äldreomsorgens utförare. Kostnaden för detta beräknas uppgå till 3,0 mnkr och avser tillgång till läkar kompetens med geriatrisk inriktning samt personal inom olika kompetensområden för uppföljningar och inspektioner av vård- och omsorgsboenden.

Trafik- och renhållningsnämnden medges budgetjustering för ökade nettokostnader med 24,0 mnkr avseende hamnverksamhet samt 1,2 mnkr avseende renhållningsverksamhet, det senare finansieras ur i balansräkningen avsatta medel för renhållningsverksamhet.

Kommunfullmäktige m.m. medges budgetjustering med 2,5 mnkr för tillfälligt stöd till Stiftelsen KFUM Söder Fryshuset. Detta i enlighet med beslut fattat i årsredovisningen för 2010 då totalt 7,5 mnkr skulle utbetalas vid tre tillfällen, våren 2011, hösten 2011 samt våren 2012. Avsikten är att möjliggöra att kärnverksamheten ska fortleva tills en mer långsiktig lösning finns framtagen. Bidraget ska ge stiftelsen möjlighet att långsiktigt hitta en lösning som även fortsättningsvis ska kunna komplettera stadens egna verksamheter. Stiftelsen förutsätts fortsätta bedriva de projekt staden stöder som Nätvandring och Elektra-Sharaf Hjältar och Hjältinnors verksamhet. Socialnämnden svarar för stadens uppföljning av Stiftelsen KFUM Söder Fryshuset och därmed förändringsarbetet.

Investeringsplan

Trafik- och renhållningsnämnden medges budgetjustering för ökade utgifter med 130,0 mnkr för ombyggnad vid Nynäsvägen.

Södermalms stadsdelsnämnd medges budgetjustering med 4,8 mnkr för ökade utgifter avseende tillgänglighetsinvesteringar.

Omslutningsförändringar

Nämnderna redovisar i sina verksamhetsplaner för 2012 omslutningsförändringar. Stadsledningskontoret tillstyrker att nämndernas budgetar justeras för ökade kostnader och intäkter med totalt 3 919,6 mnkr, enligt bilaga 1.

Stadsledningskontoret tillstyrker att nämndernas investeringsbudgetar justeras för ökade utgifter och inkomster med totalt 16,9 mnkr, enligt bilaga 1.

Fördelning av statsbidrag för Stockholms stad som finskt förvaltningsområde

Den 1 januari 2010 infördes lag (2009:724) om nationella minoriteter och minoritetsspråk. I samband med detta blev Stockholms stad förvaltningsområde för finska språket. Det innebär vissa rättigheter för den enskilde att använda finska i sina kontakter med staden. Staden har också skyldighet att tillhandahålla förskoleverksamhet och äldreomsorg helt eller delvis på finska till de som önskar. Arbetsmarknadsnämnden har ett övergripande och samordnande ansvar för nationella minoriteter i Stockholms stad.

Länsstyrelsen betalar ut ett årligt statsbidrag till de kommuner som utgör förvaltningsområde för finska, bidraget uppgår till 3,3 mnkr för Stockholms stad. Statsbidraget ska användas till merkostnader som uppkommer med anledning av den nya lagstiftningen samt till åtgärder för

att stödja användningen av det finska språket.

I syfte att stärka kultur och språk för den finska minoriteten i Stockholm fördelas statsbidraget för 2012 enligt nedan:

- Kulturnämnden 0,5 mnkr
- Äldrenämnden 0,25 mnkr
- Utbildningsnämnden 0,25 mnkr
- Arbetsmarknadsnämnden 1,3 mnkr.

Följande fem stadsdelsnämnder erhåller 0,2 mnkr vardera för att i samarbete med närliggande stadsdelsnämnder genomföra insatser:

- Södermalm stadsdelsnämnd i samarbete med stadsdelsnämnderna Kungsholmen, Norrmalm och Östermalm.
- Skärholmen stadsdelsnämnd i samarbete med stadsdelsnämnderna Hägersten–Liljeholmen och Älvsjö.
- Skarpnäck stadsdelsnämnd i samarbete med stadsdelsnämnderna Farsta och Enskede-Årsta-Vantör.
- Hässelby-Vällingby stadsdelsnämnd i samarbete med Bromma stadsdelsnämnd.
- Spånga-Tensta stadsdelsnämnd i samarbete med Rinkeby-Kista stadsdelsnämnd.

Samverkan ska ske med representanter för den finska minoriteten avseende hur medlen ska användas. Varje nämnd ska utse en kontaktperson för denna samverkan som samordnas av arbetsmarknadsnämnden.

Nämnderna fakturerar finansförvaltningen på erhållet belopp. I verksamhetsberättelsen ska nämnderna redogöra för hur medlen använts.

Information kring omfördelning av medel avseende omvandling från servicehus till trygghetsboende

I tertialrapport 2 för 2011 justerades stadsdelsnämndernas budget för effekter av omvandling från servicehus till trygghetsboende. För servicehus betalar biståndsbeslutsfattande stadsdelsnämnd för platsen och köp och sälj mellan stadsdelsnämnderna gäller. När omvandling sker från servicehus till trygghetsboende övergår betalningsansvaret till den nämnd där boendet är beläget. I budget 2012 är detta justerat i resursfördelningssystemet för läget hösten 2011. För de servicehusboenden som omvandlas till trygghetsboenden efter denna tidpunkt ska en justering mellan stadsdelsnämnderna genomföras under 2012. I tertialrapport 1 kommer en prognos att presenteras för hur stor omfördelningen mellan stadsdelsnämnderna kommer att bli och i tertialrapport 2 kommer budgeten att justeras.

Justeringar och förtydligande av resursfördelningen till verksamhetsområdet Stöd och service till personer med funktionsnedsättning

För att förbättra och förtydliga resursfördelningen inom stöd och service till personer med funktionsnedsättning föreslås följande.

- Datomet för höstavläsningen flyttas från 20 augusti till 27 augusti. Anledningen till detta är att flera personer inte börjat på sina dagliga verksamheter 20/8 och nämnden får därmed inte schablon för dessa trots att insatsen är aktuell under en stor del av hösten. En annan anledning till förändringen är att nämnderna nu får bättre tid att kontrollera att rätt personer finns med i prestationerna. Denna senareläggning är möjlig för att avläsning av prestationerna numera görs direkt i paraplyet istället för,

som tidigare, genom manuell avläsning.

- Personlig assistans enligt LASS är en av de prestationsbaserade verksamheterna inom funktionsnedsättning. Idag sker avläsning av antalet personer i mars och augusti. Idag sker viss fakturering mellan stadsdelsnämnderna då en person flyttar. ”Avläsning föreslås ske varje månad vilket gör att denna hantering stadsdelsnämnder emellan undviks. Detta är dock endast möjligt att göra till och med augusti. Efter tertialrapport 2, som baserar sig på augusti, finns ingen möjlighet att justera nämndernas budget.
- Det finns ett behov av att förtydliga vilka regler som gäller vid begäran om särskild redovisning inom funktionsnedsättning. Den särskilda redovisningen gäller ett fåtal personer som har mycket speciella behov med krav på hög bemanning och väsentligt högre kostnader som inte täcks inom resursfördelningssystemet. Ett krav är regelbunden dubbelbemanning hel/del av dag. Den särskilda redovisningen ska även innehålla en beskrivning där följande punkter beaktas och vägs samman av bedömningskansliets utredare:
 - Funktionsnedsättning och den enskildes historik
 - Extra kostnader för handledning och utbildning på grund av brukarens svårigheter
 - Personal med speciell kompetens
 - Särskilt avdelad personal
 - Speciellt anpassad inre och/eller yttre miljö på grund av brukarens svårigheter
 - Kostnadsanalys bifogas för egen regi/entreprenad. Kostnadsanalys och fakturakopia bifogas för privat regi.

Vad gäller särskild redovisning för korttidshem kan endast kostnader för maximalt tio dagar redovisas. Eventuella intyg lämnas på begäran till bedömnings-/förmedlingskansliet.

Begäran om särskild redovisning undertecknad av ansvarig chef och economicontroller skickas kontinuerligt under året till bedömningskansliet.

Resultatenheter

Enligt regler för ekonomisk förvaltning är huvudregeln att nya resultatenheter inrättas, förändras eller avvecklas i samband med nämndernas verksamhetsplaner. Samtliga nämnders resultatenheter 2012 godkänns enligt vad som framgår av bilaga 5.

Övrigt

Hyresbeslut som inte anmälts till kommunstyrelsens ekonomiutskott

Nämndernas inhyrningar, eller om-, ny- och tillbyggnader, av lokaler kräver om de överstiger vissa nivåer kommunstyrelsens ekonomiutskotts godkännande. Normalt sker detta via separata ärenden från nämnderna med ansökan till ekonomiutskottet. I samband med överföring av idrottsnämndens anläggningar till fastighetsnämnden under 2011 har befintliga lokaler hantearats i denna del. Idrottsnämndens nya organisation med anledning av förändringen har varit i drift sedan 1 juli 2011. Ett antal beslutade projekt, med genomförandebeslut före den 1 juli 2011, är pågående med successivt tillkommande hyreskostnader under de närmaste åren. De redovisas i bilaga 7, till en sammanlagd tillkommande hyreskostnad om cirka 51,2 mnkr. Stadsledningskontoret föreslår att kommunstyrelsen godkänner dessa. Ökade hyreskostnader 2012 ska inrymmas inom idrottsnämndens driftbudget för 2012. Tillkommande hyreskostna-

der får beaktas i budget för kommande år.

Idrottsnämnden uppmanas att fortsättningsvis följa gällande anvisningar vad gäller beslutsordning vid inhyrning av nya lokaler och vid om-, ny- och tillbyggnader. Nämnden uppmärksammas även på att samråd ska ske med stadsledningskontoret i ärenden som ska godkännas av kommunstyrelsens ekonomiutskott. Samråd ska genomföras innan beslut fattas i egen nämnd.

Övriga ärenden

Ansökan om medel för World Forum Against Drugs 21 till 23 maj 2012 i Stockholm, dnr 325-2293/2011

Organisationen World Federation Against Drugs, WFAD, planerar att hålla sin tredje världskonferens i Stockholm den 21 till 23 maj 2012. Konferensens planerade huvudteman är; Mänskliga rättigheter och barns rättigheter att bli skyddade från narkotika; Narkotika situationen i Latinamerika; Primärpreventionens roll och betydelse för narkotikapolitiken. Stockholm stad är sedan tidigare engagerad i European Cities Against Drugs, ECAD.

WFAD arrangerade en konferens 2008 och 2010 och fick då 0,5 mnkr i bidrag av Stockholm stad. Årets konferens har en budget på 4,1 mnkr och organisationen ansöker om 0,5 mnkr från Stockholm stad. Stadsledningskontoret föreslår att ansökan om bidrag godkänns.

Förslag till instiftande av ett Trygghetspris, dnr 329-2216/2011

Utifrån målsättningen att Stockholm ska vara världens tryggaste huvudstad föreslår stadsledningskontoret att socialnämndens förslag om instiftande av ett trygghetspris i syfte att stimulera verksamheter att verka för en ökad trygghet i staden godkänns. Socialtjänstnämnden föreslås ansvara för priset.

Centralupphandling av vård- omsorgsboenden dnr 125-1808/2011

Under 2011 påbörjades arbetet med att genomföra en centralupphandling av Mälarbackens samt Väderkvarnens vård- och omsorgsboenden. Kommunstyrelsen föreslås besluta att ingen centralupphandling av vård- och omsorgsboenden ska genomföras under 2012.

Centralupphandling av vård- omsorgsboenden dnr 125-192/2011

Kommunfullmäktige beslutade den 4 april 2011 om principer för centralupphandlingen av vård- och omsorgsboenden samt beslutade om vilka boenden som skulle ingå (dnr 125-2426/2010). Kommunstyrelsen beslutade om förfrågningsunderlaget och formerna för genomförandet av upphandlingen den 27 april 2011 (dnr 125-192/2011). Tilldelningsbeslut fattades den 26 oktober 2011 av tf stadsdirektören, på delegation från kommunstyrelsen.

Kommunstyrelsen föreslås besluta om att avbryta upphandlingen avseende Axgårdens och Katarinagårdens vård- och omsorgsboenden. Anledningen till detta är de förhållanden som låg till grund för beslutet att häva avtalet på Koppargårdens vård- och omsorgsboende samt beslutet om att inte förlänga avtalet på Vintertullens vård- och omsorgsboende.

Staden ansvarar enligt hälso- och sjukvårdslagen och socialtjänstlagen för att den vård- och omsorg som äldre får i vård- och omsorgsboende är av god kvalitet. För att detta ska uppfyllas genomförs upphandling av entreprenörer för driften av vård- och omsorgsboenden som en ren kvalitetsupphandling till fast pris och det ställs i förfrågningsunderlag och avtal höga krav på kvalitet. När det gäller äldres rätt att få insats av god kvalitet är brukares och anhörigas trygghet av avgörande betydelse. Uppfyllande av ställda krav samt värdegrundsarbete är av grundläggande vikt för att detta ska kunna uppnås.

Efter utvärdering och tilldelningsbeslut för Axcgården har framkommit brister avseende Koppargården och Carema Äldreomsorg AB:s drift som innebär att det inte står klart att staden kan uppnå att äldres behov av trygghet tillgodoses, innan säkerställande av kvalitet vidtagits och visats under längre tid.

När det gäller Katarinagården, som liksom Vintertullen ligger på Södermalm, har efter utvärdering och tilldelningsbeslut för Katarinagården visats att förtroendebrist utgör ett kvarstående hinder. Förtroendebristen med anledning av vad som förevarit vid drift av Vintertullen är av sådan art inom förvaltningsområdet, att det för närvarande inte står klart att staden kan uppfylla sitt ansvar för tillgodoseende av äldres och anhörigas trygghet, vid fullföljande av upphandlingen av Katarinagården.

När avtal därför inte kan träffas avseende Axcgården och Katarinagården avbryts upphandlingen i dessa delar, för att möjliggöra att dessa båda boenden omfattas av eventuell ny upphandlingsform som är under utredning.

Lägesredovisning för Kristinebergs slottspark dnr 302-2365/2011

Kungsholmens stadsdelsnämnd har till kommunstyrelsen anmält ökade driftkostnader med anledning av stadens planerade upprustning av Kristinebergs slottspark. Nämnden beräknar merkostnader för skötsel om cirka 0,8 mnkr per år, från och med 2018, och förutsätter kompensation via en översyn av fördelningsnyckeln för stadsmiljö. Stadsledningskontoret föreslår att kommunstyrelsen behandlar frågan i samband med upprättande av budget 2013.

Ombyggnad av kök

Köken i Stadshuset är i stort behov av upprustning och modernisering för att klara dagens krav. I samband med pågående byte av restauratör är tillfället lämpligt att genomföra nödvändiga åtgärder. Fastighetsnämnden är fastighetsägare och byggherre. Fastighetsnämnden beräknar investeringsutgiften till totalt 98 miljoner kronor, varav 91 miljoner kronor är hyresgrundande, vilket medför ett hyrestillägg för kommunstyrelsen om 6,8 miljoner per år. Hyrestillägget beräknas med rak amortering och betalas under 25 år. Kommunstyrelsen hyr ut köken till den nya restauratören på marknadsmässiga villkor. Hyran består av en fast del plus en rörlig del som beräknas på omsättningen. Hyresintäkten är därmed svår att bestämma men kan grovt uppskattas till mellan 12 – 15 miljoner kronor per år. Stadsledningskontoret anser att förutsättningarna i projektet är rimliga och föreslår att kommunstyrelsen godkänner ombyggnaden.

Earth Hour

Earth Hour är en klimatmanifestation över hela världen och som Stockholms stad återigen avser att delta i. År 2012 äger den rum lördagen den 31 mars mellan kl. 20.30 - 21.30. Syftet med Earth Hour är att visa att städer över hela världen tar klimatförändringarna på allvar och därigenom vill uppmärksamma och skapa ett engagemang i frågan.

Organisatorisk tillhörighet för St Erik Kommunikation AB

St Erik Kommunikation AB är ett helägt dotterbolag till AB Stokab. Bolagets uppgift är att handla upp och administrera stadens kommunikationslösningar inom IT-området. Kommunstyrelsen föreslås ge stadsledningskontoret i uppdrag att i samband med budget för Stockholms stad år 2013 föreslå framtida organisatorisk tillhörighet för St Erik Kommunikation AB. Från och med år 2013 föreslås upphandlingsverksamheten överföras till IT-avdelningen vid stadsledningskontoret. Övrig verksamhet vid bolaget föreslås samtidigt, liksom bolagets personal, överföras till servicenämnden. Skälet till dessa förändringar är att staden önskar tillvarata synergieffekter vad avser upphandling och administration med övriga delar av leveransprocessen inom IT. Det är dock centralt att staden även fortsättningsvis upphandlar olika delar av denna leveransprocess separat och att stadens aktiva nät även framgent kontrolleras av staden. Detta för att inte störa marknaden och för att staden skall ha största möjliga valfrihet när det gäller upphandling av olika IT-tjänster.