

**Utlåtande 2012: RII (Dnr 314-2606/2011)**

**Norra Länken och Bellevueparken**  
**Lägesrapport, tilläggsavtal och genomförandebeslut parkprogrammet**

Kommunstyrelsen föreslår att kommunfullmäktige beslutar följande.

1. Lägesrapport för Norra Länken godkänns.
2. Tilläggsavtal 4 till genomförandeaftal för Norra Länken med Trafikverket godkänns, bilaga.

**Föredragande borgarrådet Ulla Hamilton** anför följande.

*Ärendet*

Norra Länken är ett av Stockholms stads största och viktigaste projekt för att bidra till att trafikmässigt avlasta innerstaden och är en viktig förutsättning för byggandet av de nya stadsdelarna Hagastaden och Norra Djurgårdsstaden.

Staden medfinansierar projektet, som drivs av Trafikverket, till 25 procent.

I föreliggande lägesrapport (den tredje i ordningen) för Norra Länken beskrivs nuläget för de olika delprojekten och det förväntade ekonomiska utfallet. De flesta entreprenader håller tidplan. Mark- och grundläggningsarbeten inom den östra sidan av trafikplats Hjorthagen är dock försenade med i nuläget 3,5 månad, vilket ses som den största risken för det planerade öppnandet av Norra Länken i slutet av 2015.

Staden har 2005 utbetalat sin beräknade andel i projektet om 1 776 miljoner kronor. Trafikverket har i brev daterat den 10 oktober 2011 accepterat att staden tillgodogör sig värdeökningen av de medel som utbetalades i ett tidigt

skede, med konsekvens att stadens kvarstående del bedöms uppgå till 250-300 miljoner kronor.

Ett förslag till tilläggsavtal 4 till genomförandeaftalet för Norra Länken har upprättats som avser att reglera hur Trafikverket ska ersätta staden för det intrång som görs i Bellevueparken under produktionstiden. Enligt avtalet ersätter Trafikverket staden för återställande av arbetsområdet samt för kontrollprogram och skötsel av Bellevueparkens träd, under och efter byggtiden till år 2019.

### *Beredning*

Ärendet har initierats av trafik- och renhållningsnämnden och remitterats till stadsledningskontoret.

*Stadsledningskontoret* anser att det är bra att staden tillåts tillgodoräkna sig värdeökningen av förskotterade medel till projektet Norra Länken och att färdigställandet av Norra Länken löper på i enlighet med plan. Kontoret anser vidare att det är välkommet att förutsättningarna för ett skötsel- och utvecklingsprogram för Bellevueparken nu fastställs i det föreliggande förslaget till tilläggsavtal.

### *Mina synpunkter*

Norra Länken är ett av Stockholms stads största och viktigaste infrastrukturprojekt och kommer att bidra till stora stadsmiljövinster och ökad framkomlighet när den är färdigställd. Lägesrapporten redovisar att projektet fortskrider till stor del enligt tidplan, vilket är glädjande då en betydande fördröjning skulle innebära samhällsekonomiska förluster. Likaså redovisar lägesrapporten att staden har fått tillgodoräkna sig värdeökningen av de förskotterade medel som staden bidragit med genom medfinansiering.

Tilläggsavtal 4 till genomförandeaftal för Norra Länken behandlar regleringen av påverkan på Bellevueparken under genomförandet samt återställandet. Trafikverket återställer arbetsområdet efter stadens detaljprojekterade marknivåer samt ersätter staden för bland annat inköp av växter och träd.

Sammantaget är det mycket glädjande att arbetet med att färdigställa Norra Länken fortsätter enligt plan och att vi med tilläggsavtal närmar oss återställandet av Bellevueparken.

*Bilaga*

Tilläggsavtal 4 till genomförandeavtal för Norra Länken med Trafikverket

**Borgarrådsberedningen** tillstyrker föredragande borgarrådets förslag.

**Kommunstyrelsen** delar borgarrådsberedningens uppfattning och föreslår att kommunfullmäktige beslutar följande.

1. Lägesrapport för Norra Länken godkänns.
2. Tilläggsavtal 4 till genomförandeavtal för Norra Länken med Trafikverket godkänns, bilaga.

Stockholm den

På kommunstyrelsens vägnar:  
STEN NORDIN

Ulla Hamilton

*Ylva Tengblad*

## ÄRENDET

Norra Länken är ett av Stockholms stads största och viktigaste projekt för att bidra till att trafikmässigt avlasta innerstaden och är en viktig förutsättning för byggandet av de nya stadsdelarna Hagastaden och Norra Djurgårdsstaden.

Staden medfinansierar projektet, som drivs av Trafikverket, till 25 procent.

I föreliggande lägesrapport (den tredje i ordningen) för Norra Länken beskrivs nuläget för de olika delprojekten och det förväntade ekonomiska utfallet. De flesta entreprenader håller tidplan. Mark- och grundläggningsarbeten inom den östra sidan av trafikplats Hjorthagen är dock försenade med i nuläget 3,5 månad, vilket ses som den största risken för det planerade öppnandet av Norra Länken i slutet av 2015.

Staden har 2005 utbetalat sin beräknade andel i projektet om 1 776 miljoner kronor. Trafikverket har i brev daterat den 10 oktober 2011 accepterat att staden tillgodogör sig värdeökningen av de medel som utbetalades i tidigt skede, med konsekvens att stadens kvarstående del bedöms uppgå till 250-300 miljoner kronor.

Ett förslag till tilläggsavtal 4 till genomförandeavtalet för Norra Länken har upprättats som avser att reglera hur Trafikverket ska ersätta staden för det intrång som görs i Bellevueparken under produktionstiden. Enligt avtalet ersätter Trafikverket staden för återställande av arbetsområdet samt för kontrollprogram och skötsel av Bellevueparkens träd, under och efter byggtiden till år 2019.

### **Trafik- och renhållningsnämnden**

**Trafik- och renhållningsnämnden** beslutade vid sitt sammanträde den 15 december 2011:

1. Trafik- och renhållningsnämnden godkänner för sin del lägesrapport för Norra länken och överlämnar den till kommunfullmäktige för kännedom.
2. Trafik- och renhållningsnämnden föreslår att kommunfullmäktige godkänner Tilläggsavtal 4 till genomförandeavtal för Norra länken, med Trafikverket.
3. Trafik- och renhållningsnämnden uppdrar åt trafikkontoret att teckna Tilläggsavtal 4, till genomförandeavtal för Norra länken, med Trafikverket, under förutsättning av kommunfullmäktiges godkännande.

4. Trafik- och renhållningsnämnden godkänner investeringar i Bellevueparken om totalt 12 miljoner kronor för åren 2014 och 2015.

**Trafikkontorets** tjänsteutlåtande daterat den 12 december 2011 har i huvudsak följande lydelse.

Norra länken är ett av Stockholms stads största och viktigaste projekt vilket innebär att den utgör en viktig pusselbit för att avlasta den trafikmässigt hårt belastade innerstaden.

Den är dessutom en förutsättning för byggandet av de nya stadsdelarna Hagastaden och Norra Djurgårdsstaden. Vikten av projektet visas inte minst genom att staden bidrar med 25 % av finansieringen. Det här är den tredje lägesrapporten som kontoret upprättar för att informera om dagsläget och förändringar i projektet.

#### **Bakgrund**

Norra länken utgör den framtida övergripande trafikleden i öst-västlig riktning norr om Stockholms innerstad. Utredningar och analyser av Norra länkens sträckning och utformning har pågått sedan 1960-talet. Sträckning och utformningen har förändrats över tiden. Den senaste förändringen är etappen Tomtebodavägen - Norrtull som är förankrad av utbyggnaden av Norra Stationsområdet. Här byggs en ny stadsdel, Hagastaden. En förutsättning för denna förändring är att väg E4/E20 samt Värtabanan däckas över. Byggnationerna startade 2010.



*Norra länkens sträckning inkl sträckan Tomtebodavägen - Norrtull*

Norra länkenprojektet påverkar i stort sett hela norra innerstaden både under byggtiden och efter att det är genomfört. Stora trafikomläggningar och anläggningsarbeten sker under lång tid vid Norrtull, Roslagstull, Frescati och Värtan som skapar störningar i trafiken och närmiljön. Norra länken innebär även fördelar för boende och trafikanter i området genom att personbilar och tungtrafik kommer att ledas ner i tunnlar, vilket kommer att bidra till säkrare innerstadsgator och en bättre miljö för gående och

cyklisterna.

Norra länken kommer dessutom att innebära en kapacitetsökning i öst-västlig riktning för norra delen av innerstaden vilket är välkommet med tanke på den utveckling som kommer att ske i hamnområdet samt i form av bostadsbebyggelse i Norra Djurgårdsstaden. För en mer detaljerad redovisning av projektets historik, omfattning och avtalsituation hänvisas till "Norra länken, Lägesrapport" som kontoret redovisade för trafik- och renhållningsnämnden den 28 augusti 2007 och som godkändes i kommunfullmäktige den 28 november 2007 samt "Norra länken, Ny trafikplats vid Hjorthagen, reviderat genomförande beslut" som redovisades för trafik- och renhållningsnämnden den 20 januari 2009 och godkändes i kommunfullmäktige 30 mars 2009.

#### **Dagsläget**

Inräknat förberedande entreprenader har arbetena med Norra länken nu pågått i omkring sex år. I delprojekten mellan Norrtull - Värtan pågår projektering och genomförande i sammanlagt 22 entreprenader. Arbetena framskrider bra.

Beräknad trafiköppning av sträckan från Norrtull - Värtan planeras till december 2015. Trafikpåsläppt för intunnlingen av Tomtebodavägen - Norrtull, som ingår i projekt Hagastaden, kommer att ske i etapper mellan 2015 och 2017.

#### **Norrtull**

Merparten av de arbeten som idag utförs i Norrtull beror på utbyggnaden av Hagastaden. Med anledning av detta är trafiken i Norrtullsplatsen idag omlagd till en temporär slutlösning. Den föreslagna rondellen som var med i genomförandeaftalet kommer därmed inte att utföras inom projekt Norra länken utan kommer att slutföras inom projekt Hagastaden.

Den permanenta järnvägsbron kommer att slutföras under 2012. På grund av trafik- och säkerhetsskäl har den fortsatta byggnationen av blindpelarna under järnvägsbron avbeställts. De pelare som redan har hunnit byggas ska i ett senare skede tas bort.



*Intunnling och breddning av trafikleden E4/E20 vid Hagastaden samt intunnling av Värtabanan.*

Delprojektet ligger med god marginal i fas med tidplanen för att klara kontraktsti-

den som är satt till mitten av 2014. Det som framförallt kvarstår för trafikkontorets del är att reglera avgående arbeten samt upprätta avtal för drift och underhåll.

### **Bellevue**

Regeringen genomförde 2009 en lagändring av Miljöbalken och en tilläggsplan till gällande detaljplan. Planen möjliggjorde ett tillfälligt ingrepp i Nationalstadsparken vilket innebar att arbetena kunde utföras från ytan med öppet schakt istället för den speciella jordtunnelteknik entreprenören från början avsåg att använda. Den ursprungliga tekniken visade sig efter metodprov ha för stora risker, kostnads- och tidsmässigt. Under entreprenaden används en tillfällig stödkonstruktion, en så kallad sekantpåleväg, för att minska schaktbredden och därmed intrånget i parken.



*Under Bellevuekullen pågår arbetet med betongtunnelns anslutning till bergtunneln.*

Arbetena har löpt på mycket bra och det finns ingenting som tyder på att entreprenören inte kommer att klara kontraktstiden mars 2013. Just nu återstår lite bergschakt i östra delen. I övriga delar fortgår arbetet med betongtunnlarna. Sprängningsarbetet i huvudtunnlarna genom Bellevueberget är klart och detaljprojektering av konstruktionsdelar och inklädnad pågår.

Under entreprenadtiden utförs ett genomgripande skötsel- och kontrollprogram för att minimera risken för att värdefulla träd i anslutning till arbetsområdet skadas. Skötsel- och kontrollprogrammet kommer att fortsätta till år 2019. Det tillfälliga ingreppet i parken ska inte ge någon permanent påverkan på träden i efter att entreprenören lämnat området. Vid entreprenadtidens slut ska Bellevueparken återställas och upprustas i enlighet med det av staden framtagna parkprogrammet, för mer detaljerad information se länk sid 1. Denna upprustning sker för att återskapa parkens kulturhistoriska och ekologiska värden.

### **Roslagstull**

Trafikomläggning av Roslagsvägen till dess slutliga läge är utförd. Arbetet under vägen/betongdäcket fortgår. I november godkändes slutbesiktningen för två stora tunnelentreprenader, Betongtunnlar Albano och Bergtunnlar Teknikhöjden. Installatörernas arbete kommer nu att ta vid. Även i den tredje och sista bergentreprenaden i

Roslagstull, Bergtunnlar Värtan, är samtliga bergarbeten avslutade. Där pågår nu betong- och markarbeten samt montage av inredningsvalv. Entreprenaden kommer att slutföras under 2012.



*Inne i Albanoberget förses tunnelarna med vattentäta innervalv som skyddar mot dropp och isbildning.*

Norra länken ansluter mot Roslagstull med ramper för fordonstrafik till och från Norra Djurgårdsstaden/Lidingö. Våren 2007 initierade Trafikverket förberedelser för erforderliga ombyggnationer vid Roslagstulls trafikplats. För att analysera trafikplatsens nuvarande brister och bedöma behovet av förbättringar, t ex ur trafiksäkerhets-synpunkt, genomförde trafikkontoret då ett utredningsarbete om alternativa utformningar för platsen. Trafik- och renhållningsnämnden tog ett slutligt ställningstagande till överenskommelse med Trafikverket om utformningen 2009-12-15.

Lösningen innebär att befintlig rondellösning i princip bibehålls men det införs en fullständig signalreglering av samtliga korsningspunkter. Kapaciteten för fordonstrafik blir i stort sett densamma som idag.

Gång- och cykelstråket längs den östra sidan om Roslagsvägen och Valhallavägen byggs om till att passera hinderfritt under Norra länkens ramper.

Förbättringar genomförs på övergångsställen och cykelpassager. Ombyggnaden är avsedd att finansieras inom ramen för projekt Norra länken då utformningen bedöms motsvara den som Trafikverket sedan tidigare planerat genomföra. Trafikverket har svarat för framtagandet av arbetshandlingar och planerar för ett genomförande under år 2012 fram till sommaren 2013.

### **Frescati**

För närvarande pågår betongarbeten på den ca 120 meter långa betongtunneln som ska ansluta mot bergtunnlarna från Roslagstull. Under våren och sommaren har Frescativägen samt korsningen Frescativägen/ Baron Rålambsväg fått en ny utformning både provisoriskt och permanent. Dessa åtgärder genomförs på grund av att universitetet bygger ett nytt Kårhus.

Sommaren 2012 kommer nästa stora trafikomläggning att ske i Frescati, då trafiken i korsningen läggs om till sin permanenta utformning.



## Värtan

Inom Värtanområdet pågår byggnationen av den nya trafikplatsen Hjorthagen. Trafikplatsen är ett resultat av omfattande utredning, projektering och detaljplanearbete som godkändes i kommunfullmäktige den 23 mars 2007. Den nya trafikplatsen kommer att knyta samman Norra länken med hamnen, lokalvägnätet och Lidingövägen för att klara den trafikökning som väntas på grund av kommande exploateringar i området.

De tillkommande arbetena i samband med trafikplats Hjorthagen har slagits ihop med de ursprungligt planerade arbetena inom Norra länken vilket innebär att arbetet med trafikplatsen idag är ungefär dubbelt så omfattande jämfört med den ursprungliga planeringen.

Arbetet med den nya trafikplatsen är mycket omfattande och komplicerat eftersom trafiken i området måste kunna flyta som vanligt under hela byggtiden samtidigt som utrymmet är begränsat. För närvarande har den västra delen av trafikplatsen gjutits och Lidingövägen har lagts upp på den färdigställda delen. Mark och grundläggningsarbeten pågår inom den östra sidan. Dessa arbeten är försenade med i nuläget 3,5 månader.



*Ett fotomontage som visar hur trafikplatsen är tänkt att se ut vid färdigställandet.*

Det som bidragit till förseningarna är att entreprenören har haft problem med projekteringen vilket medförde att pålningsarbetena drog ut på tiden, vilket i sin tur ledde till att vissa betongkonstruktioner också blev försenade. Efter sommaren har förseningarna ökat. Det har berott på att det varit svårt att få ner sponten p.g.a. att entreprenören påträffade block m.m.

Eftersom dessa arbeten ligger på kritiska linjen påverkar det naturligtvis efterkommande arbeten. Kontoret bedömer att det kan finnas en risk för ytterligare förseningar och att det i dagsläget är den här entreprenaden som utgör den största risken för den planerade öppningen av Norra Länken i slutet av 2015.

### **Stadens åtaganden i samband med Norra länken**

De avtal som staden har ingått i samband med Norra länken innebär förutom om-

fattande ekonomiska åtaganden även byten av väghållarskap och övertagande av konstruktioner. Det finns ett flertal avtal som reglerar förhållandet mellan staden och staten (genom Trafikverket). Eventuella förändringar och tillägg är sedan tänkta att hanteras i kompletterande tilläggsavtal vartefter det blir aktuellt.

Till dags dato finns följande avtal/överenskommelser (avtalsår inom parantes):

- Ramavtal för utbyggnaden av Ringen och Yttre Tvärleden (1995)
- Finansieringsöverenskommelse (2002)
- Genomförandeavtal för Norra länken (2004)
- Tilläggsavtal nr 1 (2004)
- Tilläggsöverenskommelse om utbetalning av stadens andel avseende finansiering av Norra Länken. (2005)
- Tilläggsavtal nr 2 (2007)
- Tilläggsavtal nr 3 (2009, ersätter tilläggsavtal 2)
- Avtal rörande servicetunnel vid Norrtull (2011)
- Tilläggsavtal nr 4 (2011, redovisas i detta ärende)

## **Ekonomi**

### *Genomförande av projekt Norra Länken*

År 2002 godkände kommunfullmäktige en överenskommelse mellan staden och dåvarande Vägverket, numera Trafikverket, som innebär att staden skall medfinansiera (centralt avsatta medel i staden för infrastruktursatsningar) Norra Länken<sup>1</sup> med 25 %. De totala utgifterna för projektet beräknades då uppgå till 6 200 mnkr i prisnivå maj år 2002.

För att projektet skulle kunna starta kom parterna överens om att staden skulle förskotta sin andel. Därigenom kunde projektet finansieras de första 3-4 åren i avvaktan på statliga anslag. År 2005 slöts en tilläggsöverenskommelse om utbetalning av stadens andel till staten. Stadens andel ( $25\% \times 6\,200 = 1\,550$  mnkr) räknades då upp med ett sammanvägt index, som motsvarar en mix av komponenterna i Norra länken.

Staden utbetalade i april 2005, efter indexuppräknning till penningvärde mars 2005, sin andel i projektet om 1 775, 671 mnkr. De totala utgifterna beräknas (september 2011) av Trafikverket uppgå till 10 573 mnkr i löpande prisnivå. När EU-bidrag avräknats, efter uppräknning till löpande prisnivå, uppgår utgifterna till 10 139 mnkr.

***Trafikverket har i brev daterat 2011-10-10 accepterat att staden ska tillgodogöra sig värdeökningen av de medel som utbetalades i tidigt skede. Kvarstående utbetalning från staden bedöms härigenom uppgå till 250-300 mnkr, beroende på när utbetalning ska ske.***

---

<sup>1</sup> Härutöver svarar staden helt för finansiering av övre planet i trafikplats Hjorthagen samt en direktpåfart öster om trafikplatsen

## Uträkning i avtalets prisnivå (2002)

	Projektets utgifter (mnr)	Stadens andel, 25 % (mnr)
<b>Ursprunglig beräkning</b>		
• I prisnivå 2002-05 (index från mars 2002)	6 200	1 550 1 776
• I prisnivå 2005 (index mars 2005)		
<b>Aktuell prognos, när EU-bidrag avräknats</b>	10 139	
• I löpande prisnivå	6 786	
• I prisnivå mars 2002, beräknat med projektets indexkorg		
<b>Fördyring</b>		
• I prisnivå mars 2002	586	165
• I prisnivå 2011, beräknat med projektets indexkorg		258

### *Hjorthagen*

Enligt tilläggsavtal 3 från 2009 ska staden betala 52,7% av den totala entreprenadutgiften för trafikplatsen medan och Trafikverket betalar resterande del med projektmedel för Norra länken.

Staden betalar också ett påslag om 8 % på stadens del av entreprenadutgifterna (inklusive ändrings- och tillägsarbeten), för trafikplatsens andel i Trafikverkets projektorganisation.

Staden ersätter Trafikverket kvartalsvis och har t.o.m. 2011 betalat ut 465 mnr.

Kommunfullmäktige fattade 2009 reviderat genomförandebeslutet om en total utgift på 850 mnr, vilket även inrymmer utgiften för projektering och den interna organisationen som krävs för genomförandet av trafikplatsen. Utgifterna är inrymda inom trafik- och renhållningsnämndens budget.

### *Övriga utgifter*

Övriga utgifter som följer med de ingångna ram- och genomförandeavtalen för projektet är bl.a. marklösenfrågor, ledningskartor, detaljplanearbete och ledningstunnel i Norrtull. Utgifterna på 84 mnr (TrN 39 mnr + ExplN 45 mnr) har godkänts av kommunfullmäktige 2005 i anslutning till genomförandeavtalet.

Kontorets medverkan i Norra länken, främst i form av interna utgifter för bemanning av projektorganisationen (exkl. Hjorthagen) har uppgått till ca 4 mnr/år och uppskattas till totalt 34 mnr under åren 2007 till 2015. Utgifterna är inrymda inom

trafik- och renhållningsnämndens budget.

Härutöver tillkommer utgifter för att omhänderta de konsekvenser och möjligheter som följer med det avlastade ytvägnätet, exempelvis ombyggnader av Valhallavägen och Roslagsvägen. Ett separat ärende kommer att skrivas fram gällande dessa åtgärder.

#### *Drift av Norra länken*

Enligt finansieringsöverenskommelsen skall staden bidra till driften av Norra länken med 15 mnkr/år under 25 år. Beloppet är beräknat i prisnivå maj 2002 och skall indexjusteras enligt konsumentprisindex (KPI).

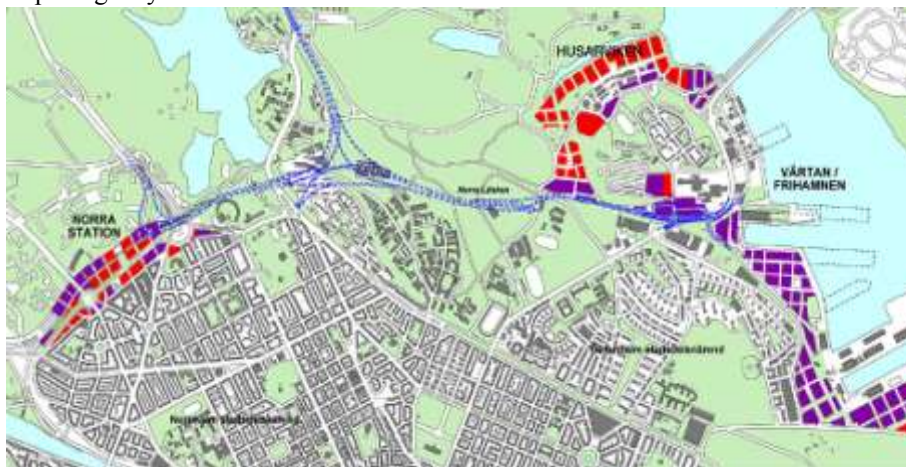
Enligt genomförandeavtalet sker justering i väghållarskap på två vägsträckor i och med att Norra länken öppnar. Detta gäller Roslagsvägen, delen från Roslagstull till Frescati (inklusive den nya signalreglerade korsning som byggs vid Frescati) som övergår till kommunal väg, samt Lidingövägen som öster om trafikplats Hjorthagen till Lejonvägen på Lidingö övergår till statlig väg (inklusive hela Lidingöbron).

Driftkostnader för trafikplats Hjorthagen och övertagandet av cirkulationsplatsen vid Norrtull tillkommer. Kontoret har för avsikt att återkomma i ett senare ärende med en beskrivning av de tillkommande drift- och underhållskostnaderna som detta innebär.

#### **Angränsande exploateringsprojekt**

Norra länken påverkar och påverkas av två av stadens största exploateringsområden. I väster finns Hagastaden som fram till och med år 2025 ska bebyggas och utvecklas till en helt ny del av staden.

I öster ligger stadsutvecklingsområdet Norra Djurgårdstaden-Värtahamnen-Frihamnen-Loudden. Norra Djurgårdstaden sträcker sig från Husarviken i norr, över hamnområdet till Loudden i söder. Totalt planeras för 10 000 nya bostäder, 30 000 nya arbetsplatser som ska kombineras med en modern hamn och strategisk infrastruktur som Spårväg City.



#### *Planerade exploateringar och Norra länken*

De angränsande projekten är stora och komplicerade med betydande omgivnings-

påverkan under lång tid. Nära samarbete och koordinering är nödvändig för att minimera stadens kostnader samt störningar för stadens medborgare under byggtiden. Främst behöver projekten koordineras vad gäller provisorier, framkomlighet, utformning och tidplaner.

#### **Tilläggsavtal 4**

Avtalet avser reglera hur Trafikverket skall ersätta staden för det intrång som gjorts i Bellevueparken under produktionstiden genom att arbetet genomförts med öppet schakt.

Staden och Trafikverket har kommit överens om att:

- Arbets- och etableringsområdet i genomförandeaftalet från 2004 utökas. En gång- och cykelväg för allmänheten genom området ska alltid vara tillgänglig.
- Trafikverket ersätter staden för kostnader för inventering, kontrollprogram och skötsel av parkens träd, under och efter byggtiden.
- Trafikverket återställer arbetsområdet efter stadens detaljprojekterade marknivåer och ersätter staden med 9 mnkr för inköp och plantering av växter och träd.

Trafikverket har godkänt avtalsförslaget. Kontoret bedömer att ovanstående villkor är acceptabla och att staden därför bör anta det föreslagna tilläggsavtalet. För mer detaljerad information se bilaga 1.

#### *Parkprogrammet genomförandebeslut*

I översiktsplanen för Nationalstadsparken, 2009, anges att ett program för skötsel och utveckling av Bellevueparken ska tas fram i samband med byggandet av Norra Länken. Även Norrmalms stadsdelsnämnd har 2007 beskrivit Bellevueparken som ett av de mest prioriterade parkupprustningsprojekten. Norrmalms stadsdelsförvaltning har under året genomfört arbeten i parken. Intrånget i parklandskapet förorsakat av Norra Länken har initierat att trafikkontoret tillsammans med Norrmalms stadsdelsförvaltning har kunnat ta fram ett parkprogram. Programmet har finansierats med medel (10 mnkr) som Trafikverket enligt genomförandeaftal avsatt som kompensation för de ingrepp som har skett i parken av projekt Norra länken.

Målet med parkprogrammet är att skapa en trygg, attraktiv och tillgänglig miljö genom ny belysning, lek- och aktivitetsytor, förbättrade markbeläggningar och fler sittplatser. Entréerna till parken ska få en mer inbjudande utformning och förutsättningarna för gång- och cykeltrafik ska förstärkas på bekostnad av fordonstrafiken.

Utöver det har trafikkontoret i ett tidigare inriktningsbeslut från 2010-03-23, tillsammans med Norrmalms stadsdelsförvaltning, Exploateringskontoret, Idrottsförvaltningen och Fastighetskontoret begärt pengar för upprustningen av parken. Trafik- och renhållningsnämnden ansvarar för de åtgärder som berör upprustning av parkvägar och belysning. I inriktningsbeslutet bedömdes att 10 mnkr kan inrymmas i Trafikkontorets investeringsplan för 2015 och 2016.

Kontoret har nu gjort bedömningen att utgifterna för upprustningen bör ökas från 10 mnkr till 12 mnkr samt tidigare läggas till åren 2014-2015. Återställandet av arbets-

området påbörjas våren 2013 direkt efter att kontraktstiden för Norra länkens entreprenör har gått ut. De inledande arbetena finansieras med de medel som trafikkontoret erhåller från Trafikverket i enlighet med tilläggsavtal nr 4. Trafikkontoret åtar sig på uppdrag av Trafikverket att genomföra återställning och finplanering efter arbetena med Norra länken i Bellevueparken. Arbetena fortsätter sedan under 2014 med resterande upprustning av parken vilket medför att investeringsutgiften tidigareläggs.

## BEREDNING

Ärendet har remitterats till stadsledningskontoret för yttrande.

### **Stadsledningskontoret**

**Stadsledningskontorets** tjänsteutlåtande daterat den 14 februari 2012 har i huvudsak följande lydelse.

Detta ärende utgörs av två delar, lägesrapport samt förslag till tilläggsavtal 4 för Norra Länken. För tydlighets skull framför därför stadsledningskontoret synpunkter på dessa båda delar var för sig.

#### **Lägesrapport för Norra Länken**

Stadsledningskontoret konstaterar att projekt Norra Länken är av svåröverskattad strategisk betydelse för Stockholmsregionens framtida utveckling. Norra Länken kommer vid sitt färdigställande att innebära såväl en väsentlig kapacitetsökning i ett sammanlänkande stråk mellan de nya stadsdelarna Hagastaden och Norra Djurgårdstaden som en förbättrad miljö och trafiksäkerhet för fotgängare och cyklister i norra innerstaden.

Projektet har i sitt planerings- och beslutsskede drabbats av en rad förseningar och komplikationer, med fördröjningar som följd. Stadsledningskontoret anser därför att det är tillfredsställande att projektet i genomförandeskedet i allt väsentligt ser ut att hålla tidplanen. Kontoret delar trafik- och renhållningsnämndens bedömning att förseningarna i entreprenaden för trafikplats Hjorthagen är problematiska och förutsätter att projektet vidtar nödvändiga åtgärder för att så långt det är möjligt säkerställa att Norra Länken öppnas för trafik som planerat i december 2015.

Vad beträffar projektets ekonomi anser stadsledningskontoret att det är positivt att Trafikverket visat sig villigt att låta staden tillgodoräkna sig värdeökningen av de medel som staden förskotterade för att möjliggöra igångsättningen av projektet. Förskotteringen var en förutsättning för att kunna påbörja projektet och därmed minimera ytterligare fördröjning och fördröjning. Att staden nu får tillgodoräkna sig värdeökningen av förskotteringen är därför fullt rimligt mot bakgrund av stadens inte oväsentliga medfinansiering av ett infrastrukturprojekt som i grunden är ett statligt åtagande.

Stadsledningskontoret konstaterar att stadens övriga ekonomiska åtaganden i direkt anslutning till Norra Länken, inklusive trafikplats Hjorthagen, är inrymda i trafik- och

renhållningsnämndens budget. Vad avser kommande åtgärder som väntas vidtas som en följd av Norra Länkens färdigställande – såsom exempelvis ombyggnationer av Valhallavägen och Roslagsvägen – har stadsledningskontoret ingenting i sak att erinra mot att sådana åtgärder planeras, utan anser tvärtom att det är angeläget att de möjligheter som ett avlastat ytvägnät ger tillvaratas på bästa möjliga sätt.

Trafik- och renhållningsnämnden understryker dock i samband med lägesrapporten de mycket komplexa samband som råder mellan å ena sidan åtgärder i anslutning till Norra Länkens färdigställande och å andra sidan de båda angränsande stadsutvecklingsområdena Hagastaden och Norra Djurgårdsstaden och däri inkluderade infrastrukturprojekt som moderniserad hamn och Spårväg City. Stadsledningskontoret förutsätter därför att trafik- och renhållningsnämnden i sin planering av kommande åtgärder knutna till Norra Länken i enlighet med stadens investeringsregler upprättar en nuvärdeskalkyl för föreslagna investeringar samt att nämnden samråder med stadsledningskontoret och exploateringsnämnden för att säkerställa en god koordinering av föreslagna åtgärder.

#### **Tilläggsavtal 4 till genomförandavtal för Norra Länken**

Stadsledningskontoret konstaterar att tunneldrivningen under Bellevueparken, som är en del av Kungliga Nationalstadsparken, har utgjort en av de mest komplexa delarna av projekt Norra Länken. Genom den ändring av Miljöbalken som gjordes 2009 blev det möjligt att tillämpa en mer tillförlitlig metod i form av ett tillfälligt ingrepp i Nationalstadsparken än den jordtunnelteknik som ursprungligen övervägdes men som visade sig vara behäftad med oacceptabelt stora risker.

Mot bakgrund av att Bellevueparken är en del av den historiskt och ekologiskt betydelsefulla och i särskild ordning reglerade Kungliga Nationalstadsparken anser stadsledningskontoret att det är positivt att tunneldrivning kan genomföras med mer konventionella metoder men med ett tillvägagångssätt som minskar intrånget i parken. Det innebär enligt stadsledningskontorets uppfattning en balanserad avvägning mellan å ena sidan en växande storstadsregions infrastrukturbehov och å andra sidan vikten av att tillvarata unika natur- och rekreationsvärden i innerstadens direkta närhet.

Eftersom den fördjupade översiktsplanen för Nationalstadsparken anger att ett skötsel- och utvecklingsprogram för Bellevueparken ska tas fram i samband med byggandet av Norra Länken anser stadsledningskontoret att det är välkommet att förutsättningarna för detta nu fastställs i föreliggande förslag till tilläggsavtal. Det är enligt stadsledningskontorets mening angeläget att förutsättningarna för att minimera påverkan under genomförandetiden och att återställa Bellevueparken efter projektets genomförande på detta vis tydligt regleras. Kontoret ser ingen anledning att göra någon annan bedömning än trafik- och renhållningsnämnden utan anser att avtalsförslagets villkor är acceptabla för staden.

Stadsledningskontoret föreslår, med hänvisning till vad som anförts ovan, att kommunstyrelsen föreslår kommunfullmäktige att besluta att godkänna lägesrapporten för Norra Länken samt tilläggsavtal 4 till genomförandavtal för Norra Länken.