



Ullerudsbacken, Farsta

Bedömning av natur- och upplevelsevärden
2009-11-11

Uppdatering från augusti 2010 ingår (s. 16)
Uppdatering från juli 2011 ingår (s. 22)

2011-08-18



Beställning:
Arkitketurmagasinet AB

Framställt av:
Ekologigruppen AB
www.ekologigruppen.se
Telefon: 08-556 02 680

november 2009, uppdatering i augusti 2010, kompletterande fältbesök i juli 2011

Magdalena Möne, Krister Sernbo
Kvalitetsgranskning: Jens-Henrik Kloth

Projektnr: 5989, Version: 4.0
Dokumentansvar: Krister Sernbo

Innehåll

Sammanfattning	4
Inledning	5
Värden för naturrekreation	6
Värden för biologisk mångfald	9
Påverkan av planerad bebyggelse	13
Källförteckning	15
Uppdatering augusti 2010 med nytt planförslag	16
Bilaga 1 - Metodik för bedömning av rekreationsvärden	23
Bilaga 2 - Metodik för bedömning av naturvärden	27

Sammanfattning

Den här rapporten utgör ett underlag för miljöbedömning enligt PBL för detaljplaneläggning av ny bebyggelse i Farsta Strand längs Ullerudsbacken. Rapporten rymmer en inventering och beskrivning av natur- och upplevelsevärden i utredningsområdet. Den beskriver även naturmiljöns känslighet för exploatering.

Rekreativvärden

Området har hög potential som naturlekplats och spontan mötesplats för ungdomar genom sin avskärmande vegetation och läge i slänten mot Magelungen. Värdet är huvudsakligen av lokal betydelse.

Vegetationen i slänten bidrar dock med kvaliteter till den grusväg/stig som passerar nedanför slänten, och som bedöms vara av kommunal betydelse.

Påverkan på rekreativa värden vid bebyggelse

Byggnation innebär att möjligheten till naturlek och tillgången till spontana mötesplatser för ungdomar minskar eller försvinner. Konsekvenserna blir huvudsakligen märkbara endast lokalt.

Det kommunalt värdefulla stråket nedanför slänten påverkas endast i mindre omfattning av de nya byggnadernas visuella intryck.

Naturvärden och biologisk mångfald

Slänten nedanför Ullerudsvägen utgörs till största delen av två värdekärnor med värden för den biologiska mångfalden av kommunal betydelse.

Den övre, bergbundna delen av slänten utgörs av hållmarkstallskog med gamla, senvuxna

tallar samt småväxt senvuxen ek. Tallarna bedöms vara värdefulla miljöer för vedinsekter och vedsvampar knutna till gamla tallar. Beståndet ingår i spridningssamband för gamla tallar som är av kommunal och regional betydelse.

Nedre delen av slänten utgörs av ekdominerad hållmarkstallskog, med ett stort antal senvuxna gamla ekar. Ekbeståndet ingår i ett av stadens kärnområde för värdefulla ekbestånd och ingår också i ett regionalt värdefullt spridningssamband för eklevande arter.

Påverkan på värden för biologisk mångfald vid bebyggelse

Flera gamla tallar kommer att gå förlorade, liksom ett mindre antal senvuxen små-ekar. Då de gamla tallarna är värdefulla miljöer för skyddsvärda arter, bedöms förlusten av tallarna medföra märkbara - stora negativa konsekvenser.

Då beståndet av tallar står i nära samband med intilliggande bestånd och solitärer, bedöms skadan inte innebära att populationer av arter slås ut, men det kan heller inte uteslutas.

Ekologiska samband mellan den regionala grönstrukturen och den inre stadens tallbestånd kommer att försvagas, men som enskilt ingrepp är försvagningen inte märkbar. Om ytterligare ingrepp tillkommer i motsvarande biotoper, kommer skadan dock att vara betydande.

Förlusten av ekarna innebär såväl att det beskrivna kärnområdet för ek runt Farstanäset försvagas, men också att spridningssambandet för eklevande arter ("Södra trakten") försvagas. Som enskilt ingrepp bedöms dock skadan inte vara märkbar, utan märks först om den sammanlagda effekten från flera småprojekt visar sig vara påtaglig.

Inledning

Den här rapporten utgör ett underlag för MKB enligt PBL för detaljplaneläggning av ny bebyggelse i Farsta Strand, längs Ullerudsbacken. Rapporten rymmer en inventering och beskrivning av natur- och upplevelsevärden i utredningsområdet. Den beskriver även naturmiljöns känslighet för exploatering samt ger förslag till åtgärder för minskad negativ påverkan i samband med eventuell byggnation.

eftersom vissa naturvärden, artgrupper och rekreativa funktioner är lättare att kartlägga vid andra årstider och kan ha förbisetts. Vidare har inga personer hörts om områdets funktion för friluftslivet.

Komplettering i juli 2011: Ett fältbesök genomfördes även i juli för att minska osäkerheten kring förekomsten av skyddsvärda arter.

Utredningsområdet

Utredningsområdet är knappt ett hektar stort och ligger i Farsta Strand, i sluttningen ner mot sjön Magelungen. Förslaget som ligger till grund för framtagandet av underlag för MKB är två hus på 8-10 våningar söder om Ullerudsbacken. Se karta 1 *Tillgänglighet och upplevelsevärden*. Området ligger mellan ett höghus- och ett villaområde. Höghusområdet har utsikt mot Magelungen. Utredningsområdet ligger i brant slänt som delvis övergår i stup. Avgränsningen utgörs av Ullerudsbacken i norr och Högerudsbacken i söder.

Regionala grönstruktur

Området ingår inte i någon av Stockholms gröna kilar, men ansluter mycket nära till den s.k. Hanvedenkilen söder om Magelungen.

I förslaget till ny regional utvecklingsplan för Stockholm, RUF 2010, har ett antal regionalt värdefulla strandpromenader identifierats. Promenaden längs Magelungen hör till dessa.

Osäkerhet i bedömningen

Området har besökts vid två tillfällen. En gång i maj och en gång i november 2008. En viss osäkerhet i värdebedömningen finns därmed

Värden för naturrekreation

Rekreativa strukturer

Med rekreativa strukturer menas fysiska strukturer inom ett område som påverkar hur man rör sig inom, och hur man hittar i, området. Dessa strukturer kan vara vägar, stigar, utsiktsplatser, målpunkter, barriärer och landmärken. Dessa strukturer kan vara lokalt, kommunalt, regionalt eller nationellt intressanta. Se mer om bedömningsmetoden i Bilaga 1.

Relation till omgivningen

Utredningsområdet ligger i slänten nedanför Ullerudsbacken, ner mot sjön Magelungen. Utredningsområdet utgör en smal kil mellan bebyggelse och naturområdet och sociotopen Farsta strand. Sociotopen har enligt Stockholms sociotopkarta inventerats som värdefull friyta. Viktiga sociala värden inom sociotopen Farsta strand är: *grön oas, lek, vild natur, ro och utsikt*. Utredningsområdet är klassat som värdefull naturmiljö för biologisk mångfald, enligt grönkartan.

Söder om området utgår en bred grusad stig från Högerudsbacken. Stigen används bl.a. av boende för att nå sina fastigheter, men utgör också en del av den naturstig som stadsdelen har anordnat vid Magelungens stränder. Väster om området går en bredare stig skyltad som hundpromenadväg. En trappa i trä underlättar tillgängligheten från Ullerudsbacken. Båda stigarna har belysning och det finns sandningslådor utställda för vinterunderhåll. Stigarna som omgärdar området strålar samman till en smalare stig som leder ner till två gräsklädda terrasser, sannolikt målpunkter av lokal betydelse. Från dessa fortsätter en smal stig ner till strandpromenaden längs Magelungen. Strandpromenaden är ett stråk som bedöms vara av regionalt värde och som presenterats som strandstråk av regional betydelse i förslag till ny RUFSS för Stockholm (utställningsversion). Stigen har belysning ner till den översta terras-

sen. Från Högerudsbacken leder ytterligare en bred stig åt söder, sannolikt med vinterunderhåll, med belysning ner till strandpromenaden. Båda dessa förbindelser bedöms vara av kommunal betydelse, då de förbinder Farsta strand med strandpromenaden.

Den aktuella slänten har betydelse som grönrumsavgränsning för de omgivande stigarna. Här bidrar slänten med kvaliteter till stråk som är av kommunal betydelse.

Ovanför slänten löper Ullerudsbacken som praktiskt fungerar som gångstråk för många boende. Gående på trottoaren har här grönska längs vägen och vissa utblickar mot Magelungen. Promenaden på trottoaren bedöms vara av lokal betydelse.

Strukturer inom utredningsområdet.

Vägar och Stigar

På en kort sträcka går en smal stig i naturmarken längs med trottoaren på Ullerudsbacken. På två ställen går smala stigar ner i området till dess planaste ytor. Stigarna är av lokal betydelse.

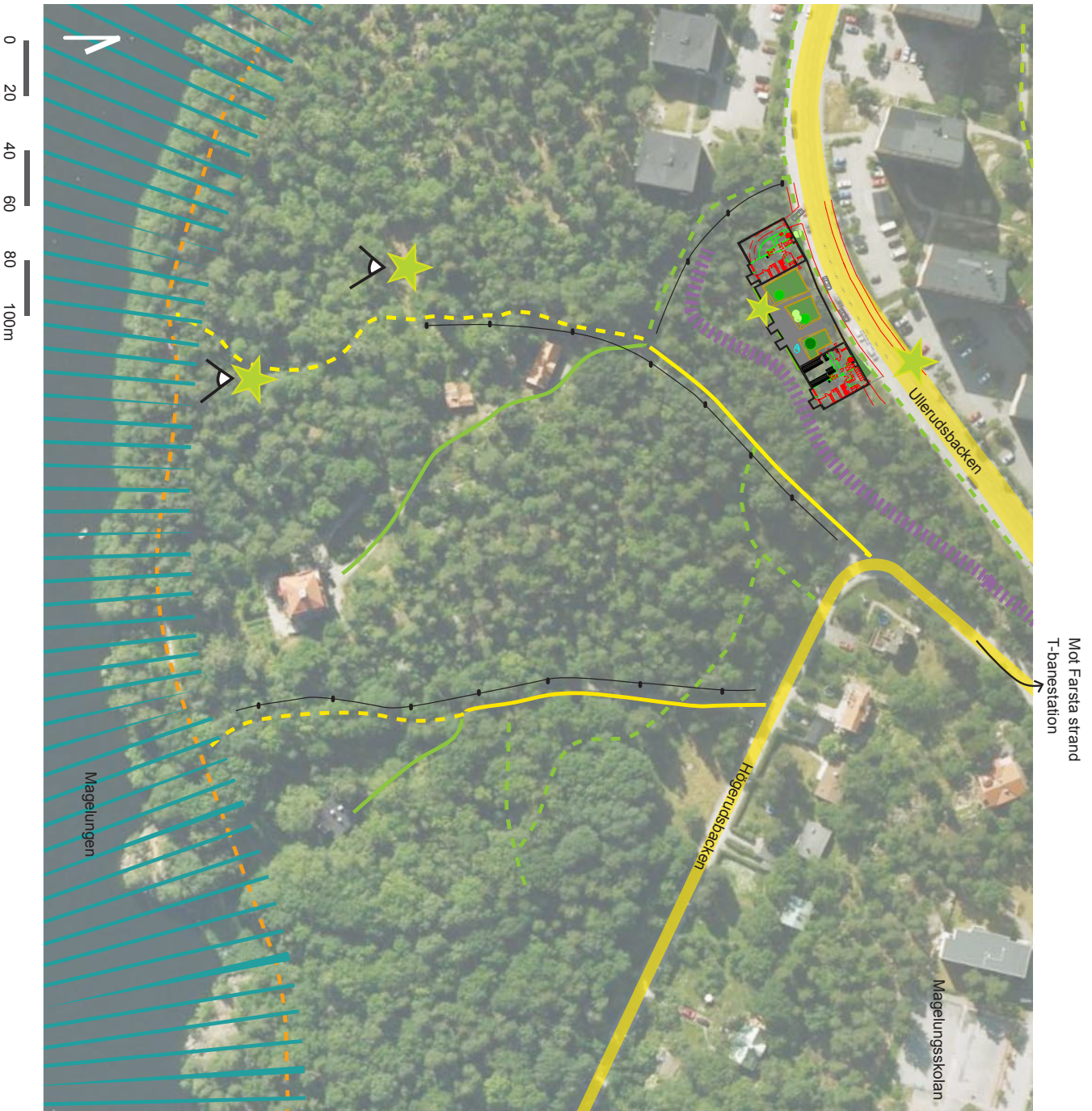
Utsiktsplatser och målpunkter

Det finns två spontana mötesplatser av lokal betydelse för ungdomar. Från två mindre gläntor har det antagligen tidigare varit fri sikt mot Magelungen. Nu blockerar växtligheten all utsikt.




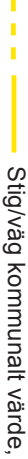





Barriärer och bullerstörningar

Området består till största delen av brant svår-tillgänglig slänt och stup. På flera ställen har staket satts upp för att öka säkerheten. Mot Ullerudsbacken finns ett skyddsräcke.

Enligt bullerutredning från 2005-11-15 är de ekvivalenta ljudnivåerna som kommer påverka de planerade byggnaderna från söder och öster under 55dB(A). Den ekvivalenta ljudni-



Tillgänglighet och upplevelsevärden

-  Ungfärlig placering av planerade hus
-  Belysning
-  Stig/väg lokalt värde, ungfärlig sträckning
-  Stig/väg kommunalt värde, ungfärlig sträckning
-  Stig regionalt värde, ungfärlig sträckning
-  Barriär, brant och staket
-  Målpunkt lokalt värde
-  Utsiktspunkt
-  Vattenkontakt

vån mellan Ullerudsbackens och de planerade husen, mätt 4 m. upp, är i storleksordningen 60-65 dB(A).

Upplevelser och funktioner

Med upplevelse menas vad man kan uppleva i området. Finns det t.ex. kulturhistoriska miljöer, vilda skogsmiljöer eller vackra utblickar. Med funktioner menas hur en plats används. Finns det t.ex. möjlighet att plocka bär och svamp, sitta i solen, bada, spela boll. För att kunna beskriva upplevelser och funktioner på ett metodiskt sätt, används en etablerad metodik som utarbetats av Regionplane- och trafikkontoret.

Se mer om bedömningsmetoden i Bilaga 1.

Upplevelsevärden

Utredningsområdet rymmer inga stora upplevelsevärden. På sommaren är området visuellt avskärmat från vägar och gångvägar, på grund av att växtligheten mot Ullerudsbacken har brynkaraktär och av att området ligger i slänt. Att det är avskärmat innebär dock att man får viss skogskänsla även om området är litet, men förutsättningarna motsvarar inte de kriterier

som enligt Rtk fordras för en skogskänsla.

På vintern får man mellan grenverket glimtar av vattenkontakt med sjön Magelungen.

Funktioner

Området har funktioner av lokal betydelse. Det rymmer goda förutsättningar för *naturlek*, kojbygge m.m. genom sin avskärmade, och oordnade karaktär och varierande topografi. (Kylin 2004). Att det är avskärmat gör också området bra som *spontan mötesplats* för ungdomar.

Bedömning av rekreationsvärden

Sammantaget kan sägas att såväl upplevelsevärden som funktioner i området är av lokal betydelse. Det är också högst sannolikt att området nyttjas främst av de närmast kringboende.

Den gröna fond som området erbjuder stråken på grusvägen nedanför och på trappa/stig i väster bidrar dock med kvaliteter till stråk som är av kommunal betydelse.



Slänten nedanför Ullerudsbacken, sedd från Högerudsbacken. Grusvägen framåt i bilden bedöms ingå i ett rekreationsstråk av kommunal betydelse. Här bidrar slänten med grönska som ger kvaliteter till det kommunalt värdefulla stråket.

Värden för biologisk mångfald

Allmän beskrivning

Den berörda slänten naturmark, nedanför Ullerudsbacken, utgörs av en brant sluttning med omväxlande hållmarker, stora block och moränmark. Hållmarkstallskog dominerar de mest bergbundna delarna, medan ädellövskog med ek dominerar bland block och morän.

Slänten har tidigare ingått i utmarksbete och präglas delvis ännu av påverkan från beteshävd.

Slänten har undersökts översiktligt med avseende på dess värde för biologisk mångfald. Härvid har främst olika typer av ekologiskt värdefulla strukturer undersökts, men arter som signalerar höga naturvärden har också undersökts. Sökningar har genomförts i stadens databas ArtArken, i naturvårdsverkets Artportalen, samt i rapport från Stockholms stads ek-inventering (Ekologigruppen 2006).

Områden med höga naturvärden har klassats enligt en traditionell tregradig skala, där klass 1 motsvarar nationellt värdefull natur, klass 2 regionalt värdefull och klass 3, kommunalt värdefull. En fjärde klass, lokalt värde, med betydelse för den lokala mångfalden, har också använts vid bedömningen.

Se vidare bilaga med metodikbeskrivning.

Värdekärnor för biologisk mångfald

Slänten kan delas in i två huvudsakliga värdekärnor för biologisk mångfald; den talldominerade hållmarken samt ädellövskogen. I nordost finns också partier som inte kan sägas ingå i någon värdekärna.

Hållmarkstallskog med gamla tallar och senvuxna ekar, kommunalt naturvärde

Denna del av slänten är bergbunden med stora partier berg idagen eller ytor med mycket tunt jordtäckte. Gamla, senvuxna tallar dominerar trädskiktet, som förstås är tämligen glest. De flesta tallar är kring 25 - 35 cm i diameter i bröst-höjd, d.v.s. inte särskilt grova. En stor del av dessa bedöms ändå vara uppåt hundra år gamla eller äldre. Bland dessa förekommer också enstaka tallar som är grövre och mycket gamla, ca 60 cm tjocka. Enstaka fynd av signalarter som talticka och grovticka har återfunnits. Inom denna del av slänten förekommer också rikligt med senvuxen ek, med ett krattek-liknande växtsätt. Möjligen är dessa uppvuxna klenare ekar som skjutit skott från äldre stubbar, efter antingen en brand eller avverkning långt tillbaka i tiden. De senvuxna ekarna är ca 30-35 cm tjocka, men med inblandning av enstaka som är uppåt 40 cm tjocka. Ekticka förekommer på en del ek.

Bland buskarna är oxbär rikligt represen-



Gamla tallar och senvuxen ek i värdekärna med hållmarkstallskog

terad och flera andra kulturflyktingar finns att notera; häggmispel, mahonia, snöbär och vil-dapel. Enstaka enbuskar finns spritt.

Fältskiktet är glest. Kruståtel förekommer mer rikligt än de spridda ruskorna av blåbärsris och ljung, vilket tyder på äldre betespåverkan. Bergslok och lundgröe är andra gräs som förekommer. Smultron och gökärt tillhör också utmarksbetesmarkens flora, medan kärleksört, bergsyra och styvmorsviol hör till hållmarken.

Signalarter för värdefulla skogsmiljöer

Tallticka, grovticka

Signalarter för värdefulla ängs- och betesmarksmiljöer

Smultron, gökärt.

Skyddsvärda arter

Tallticka (rödlistad i klass NT), ekticka (rödlistad i klass NT)

Värdefulla ekologiska strukturer

Död ved förekommer sparsamt, mest som enstaka lågor av löv- och barrträd, men också som enstaka torraka. Lodytor med på vissa ställen översilande vatten förekommer. Block förekommer rikligt.

Spridningssamband

De gamla tallarna bedöms ingå i spridningssamband för gammal barrskog som utgörs av små bestånd av tall samt gamla solitära tallar mellan bebyggelsen. Söder om sjön Magelungen ligger Hanveden med regionalt betydande värdekärnor för tallskogslevande arter. Spridningssambanden med dessa värdekärnor bedöms som goda. Sydost om Nynäsvägen ligger också Tyrestaskogen med sina nationellt betydande värdekärnor för barrskogsarter. Vissa spridningssamband bedöms föreligga även med dessa värdekärnor. Tallarna bedöms också ingå i ett spritt och relativt svagt nätverk av solitära ekar och små tallbestånd som förbinder den regionala grönstrukturen med stadens parker och bostadsnära natur.

Motiv bakom naturvärdet

Värdet motiveras främst av de många senvuxna tallarna av hög ålder, vilka utgör en värdefull livsmiljö för bl.a. skyddsvärda vedinsekter och vedsvampar. Möjligheterna att påträffa rödlistade arter bedöms som relativt goda. Ekologiska samband med värdekärnor för tallskogslevande arter stärker värdena, då möjligheterna



Senvuxen ek i värdekärna med ädellövskog

att bevara den biologiska mångfalden på lång sikt bedöms som relativt stora.

Ädellövskog med ek, kommunalt naturvärde

Ädellövskog har etablerat sig i den sydvända slänten där jordtäcket betsår av lite tjockare moräntäcke.

Ek i olika åldrar dominerar trädskiktet, där de flesta har en tjocklek mellan 40 och 60 cm. Många av ekarna är senvuxna och gamla. I öster förekommer enstaka grövre ek om ca 70 cm. tjocklek. Senvuxna, krattekväxande ekar förekommer också. Ekticka förekommer rik-



Blockmark i värdekärna med ädellövskog.

Karta 2 Värden för biologisk mångfald





Små, men senvuxna ekar i värdekärna med ädellönskog.

ligt och svavelticka sparsamt. Tall förekommer i mogen till gammal ålder, ca 25-60 cm tjocka och ofta med pansarliknande bark. Unga lönnar förekommer spritt och längst i öster växer några mogna aspar och ett par gamla björkar.

Hassel och rönn dominerar buskskiktet, där hasseln förekommer rikligt och består av mogna, men knappast gamla, buketter. Kulturflyktingar som häggmispel, vildapel, gullregn och oxbär förekommer också spritt liksom enstaka kaprifol. Någon hägg samt planta av bok och tysklönn syns också.

I fältskiktet märks främst lundgröe, bergslok, bergrör, liljekonvalj och nejlikrot. Stinknäva förekommer i rullgrus. Smultron och gökärt representerar betesmarkens flora.

Området ingår i revir för gröngöling. I området eller dess omedelbara närhet har flera grod- och kräldjur observerats, bl.a. snok, kopparödlan, padda och vanlig groda. Blockmarkerna kan eventuellt fungera som övervintningsplatser för dessa djur.

Signalarter för värdefulla skogsmiljöer

Lind. Enligt uppgifter från Exploateringskontoret ska närboende ha påträffat växten vätteros i området, en art som signalerar höga naturvärden i lövskogar med hassel.

Signalarter för värdefulla ängs- och betesmarksmiljöer
Smultron, gökärt.

Skyddsvärda arter

Ekticka (rödlistad i klass NT)

Värdefulla ekologiska strukturer

Död ved förekommer sparsamt, mest som enstaka lövlägor. Döda grova grenar förekommer på ekarna, som också har enstaka begynnande håligheter. Lodytor med på vissa ställen översilande vatten förekommer. Block förekommer rikligt. Blottad morän med rasmård förekommer.

Spridningssamband

Ekarna ligger inom ett avgränsat kärnområde för värdefulla ekar, enligt kartläggningen av Stockholms unika ekmiljöer (Ekologigruppen AB, 2006). De ingår vidare i ett identifierat spridningssamband för eklevande arter, vilket bedöms vara av regional betydelse.

Motiv bakom naturvärdet

Värdet motiveras huvudsakligen av det stora antalet senvuxna ekar, där flera är gamla och några har död ved och begynnande håligheter. Möjligheterna att träffa på rödlistade arter bedöms som goda. De starka ekologiska sambanden med andra ekbestånd och med värdekärnor för eklevande arter, stärker värdet, då möjligheterna att bibehålla värdena med dessa samband bedöms som goda. Ekarna ingår också som en viktig del i det regionalt värdefulla spridningssambandet längs Magelungens och Drevvikens stränder. Lodytor och rasmård inom området bidrar också till värdet, liksom förekomsterna av block.

Påverkan av planerad bebyggelse

Påverkan på värden för naturrekreation

De planerade byggnaderna väntas orsaka ett påtagligt ingrepp i den närmast berörda avgränsade slänten nedanför Ullerudsbacken. Utanför slänten bedöms inverkan av byggnaderna bli liten. Det är främst värden av lokal betydelse som bedöms komma att påverkas.

Rekreativa strukturer

Tillgången på bostadsnära natur i Farsta strand kommer vara fortsatt god även efter att de planerade bygganderna uppförts, eftersom det berörda naturområdet inte bedöms ha en avgörande betydelse för tillgången.

Tillgängligheten till strandpromenaden vid Magelungen bedöms inte påverkas.

Kvaliteterna på det kommunalt värdefulla stråket nedanför slänten, liksom de lokalt värdefulla stråken, kommer att påverkas.

Det lokala stråket, med trappan, kommer att påverkas i stor grad, då de nya byggnaderna kommer att vara synliga längs hela stråket. De promenerande kommer främst att möta husets fundament med sin parkeringsdel, varför byggnaderna ej kommer att bidra med ökad trygghet till stråket.

het till stråket.

Det lokala stråket på trottoarerna längs Ullerudsbacken kommer att påverkas då nya byggnader skymmer delar av utsikten. Den planerade terrassen kan dock bidra med en ny utsiktsplats. Detta förutsätter dock att den ges en tydligt offentlig karaktär med god tillgänglighet.

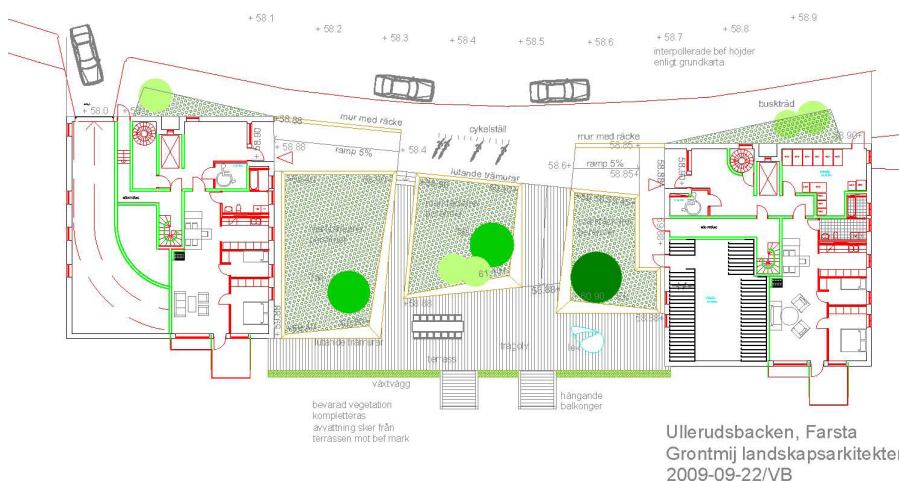
Det kommunalt värdefulla stråket, precis nedanför backen, kommer att påverkas av att byggnaderna bryter den gröna väggen högt uppe i slänten. Stråket kommer dock fortsatt att präglas av grönska.

Upplevelsevärden och funktioner

Lokalt kommer ytor för naturlek och spontana mötesplatser minska, vilket får konsekvenser lokalt.

Påverkan på värden för biologisk mångfald

De planerade byggnaderna kommer att direkt påverka vegetation inom de båda beskrivna värdekärnorna. Byggytan för huskropparna, samt ytan mellan husen, kommer att behöva ta



Förslag till utformning av en allmänt tillgänglig terrass mellan de planerade byggnaderna (från 2009, ej aktuellt 2010)

Ullerudsbacken, Farsta
Grontmij landskapsarkitekter
2009-09-22/VB

all vegetation i anspråk (se fig. ovan).

Påverkan på ytvattnet är svår att bedöma i detalj före projektering. Redan idag är slänten berövad tillrinning genom den avvattning som Ullerudsvägen står för. Vatten som kommer högre uppifrån kan eventuellt röra sig i sprickor i berget, under vägen, men bedöms då inte påverkas av förslaget. Påverkan utgörs således enbart av det regnvatten som faller på de ytor som ska bebyggas. Enligt förslaget ska ytvatten från terrassen och byggnaderna ledas vidare ned i sluttningen. Förslaget bygger därmed på ett lokalt omhändertagande av dagvattnet. Flödesriktningar och flödesrytm kan dock komma att påverkas, d.v.s. vattnet kan ta nya vägar och eventuellt rinna häftigare när det regnar.

Påverkan på värdekärna med hållmarkstallskog

Byggnaderna och gårdsytan mellan husen kommer att påverka en betydande del av värdekärnan. Flera gamla tallar kommer att gå förlorade, liksom ett mindre antal senvuxen små-ek. Påverkan på ytvattnet bedöms inte få någon betydande effekt på denna värdekärna, då vatten på hållmarkerna normalt sett alltid rinner av snabbt.

Eftersom de gamla tallarna är värdefulla miljöer för skyddsvärda arter, bedöms förlusten av tallarna medföra märkbara, eller i värsta fall stora, negativa konsekvenser.

Då beståndet av tallar står i nära samband med intilliggande bestånd och solitärer, bedöms skadan inte innebära att populationer av arter slås ut.

Ekologiska samband mellan den regionala grönstrukturen och den inre stadens tallbestånd kommer att försvagas då ytor med värdefull biotop minskar. Som enskilt ingrepp är försvagningen inte märkbar. Om ytterligare ingrepp tillkommer i motsvarande biotoper, kommer skadan dock att vara betydande.

Förlusten av tallarna, som miljö för skyddsvärda arter, är svår att kompensera. Tallarnas höga ålder är väsentlig för värdet, vilket innebär att nya tallar kan ersätta förlusten först om tidigast 150 till 200 år. Ett annat sätt att kompensera skadan vore att skydda gamla tallar som annars hotas av avverkning på annat håll.

Påverkan på värdekärna med ädellövskog

En mindre del av västra huskroppen kommer att påverka värdekärnan. Ett par gamla, senvuxna ekar riskerar att gå förlorade. Påverkan på ytvattnet kan eventuellt påverka delar av värdekärnan, ifall ytavrinningens flöden ändrar vägar och flödesrytm. I första hand kan lodytor med översilande vatten i värsta fall torka ut. Förutom dessa ytor, förekommer viss lundartad vegetation i sluttningens nedersta del, vilken skulle kunna vara torkkänslig.

Eftersom förslaget endast bedöms påverka vatten från själva byggytan, kan detta knappast påverka vegetationen på ett märkbart sett. Enstaka lodytor kan eventuellt påverkas, vilket bedöms vara ett av värdekärnans mindre betydande värden.

Övervintringsmöjligheter för kräl- och groddjur bedöms ej påverkas, då samtliga blockmarker blir kvar. Reviret för grönköping påverkas inte märkbart.

Förlusten av ekarna innebär dock att det beskrivna kärnområdet för ek runt Farstanäset försvagas, men också att spridnings sambandet för eklevande arter ("Södra trakten") försvagas. Som enskilt ingrepp bedöms dock skadan inte vara märkbar, utan märks först om den sammanlagda effekten från flera småprojekt visar sig vara påtaglig.

Påverkan från dagvatten

Dagvattnet från de byggda ytorna beräknas enligt schablon att innehålla mer närsalter, metaller och organiska föroreningar än det naturliga vattnet. Den byggda ytans storlek, samt avståndet till Magelungen, innebär att Magelungens vattenmiljö inte bedöms påverkas av förslaget. Jordlagren i skogsområdet bedöms inte vara känslig för den ökade belastningen från dagvattnet.

Påverkan under byggskedet

Djurlivet på platsen, i detta fall främst fåglar, kan tillfälligt störas av buller och andra störningar under byggperioden. Inga ovanliga eller skyddsvärda arter har känd häckning i den berörda slänten. Den lokalt skyddsvärda grönkölingen kan påverkas, vilket innebär att denna del inte nyttjas som revir under byggskedet. Arten väntas dock återta reviret efter byggskedet. Fåglar och djur som häckar utanför den aktuella slänten bedöms inte påverkas av den störning som förslaget kan antas medföra.

Källförteckning

Muntliga källor

Elonsson, Inger, planarkitekt på stadsbyggnadskontoret.

Skriftliga källor

Ekologigruppen AB, 2007: Stockholms unika ekmiljöer. Stockholms stad.

Ekologigruppen 2009: Ullerudsbacken, Farsta. Bedömning av natur- och upplevelsevärden.

Kylin, Maria: *Från koja till plan - om barnperspektiv på utemiljön i planerings-sammanhang* Doktorsavhandling, SLU Alnarp, 2004

Lynch, Kevin, 1960. *The Image of the City*. MIT.

Länsstyrelsen 1996 Naturkatalog för Stockholms län. Opublicerad.

Regionplane- och trafikkontoret, 2001. *Upplevelsevärden – sociala kvaliteter i den regionala grönstrukturen*. Rapport 4.

Regionplane- och trafikkontoret, 2004. *Hanvedenkilen. Upplevelsevärden i Stockholmsregionens gröna kilar*. Rapport 5:2004.

Stockholms stad, 2003. *Sociotophandboken – planering av det offentliga uterummet med stockholmarna och sociotopkartan*, SBK 2003:2.

Regionplane- och trafikkontoret, 2009: *Regional utvecklingsplan för Stockholm 2010*. Utställningsversion.

Stockholms stad, 2003: *Sociotopkartan*.

Stockholms stad 2003: *Biotopkartan*.

Internetkällor

Artdatabanken, artportalen, rapporteringssystem för fåglar, september 2008.

Artarken, stockholms stads databank för skyddsvärda arter, sökning i oktober 2008.

Uppdatering inför nytt planförslag från augusti 2010

Denna uppdatering är utförd för att belysa skillnader mellan det aktuella planförslaget och det tidigare samrådsförslaget. Här finns också kommenter till uppgifter som framkommit i samrådsyttranden från samrådsskedet. Uppdateringen grundas på ett förslag till plan som daterats 2010-08-17.

Utredningen är inte någon MKB, utan ett fördjupad underlag för miljöbedömningen av förslaget. En MKB utarbetas inte för detta förslag, då staden tidigare har beslutat att projektet inte medför någon ”betydande miljöpåverkan” (i lagens mening). Miljöfrågor behandlas dock inom Stadsbyggnadskontorets planbeskrivning.

Uppdaterat planförslag

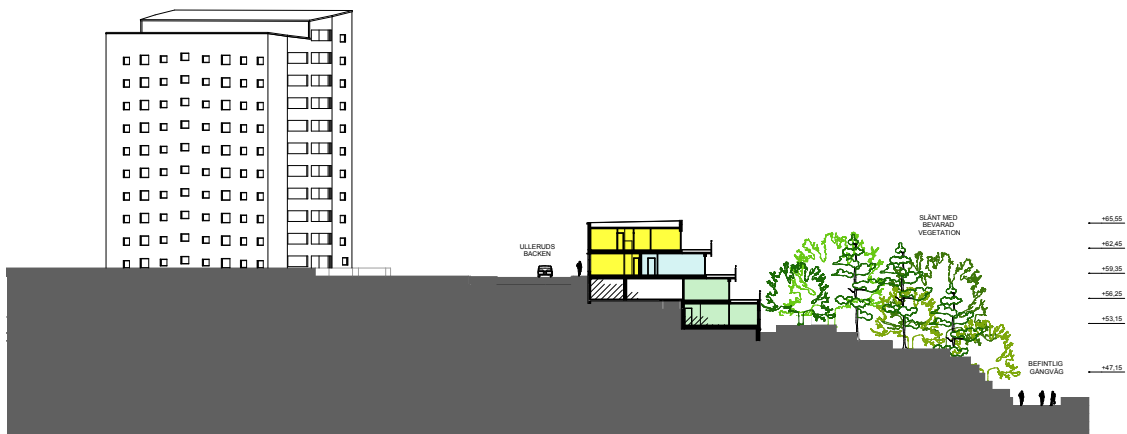
Förslaget har ändrats främst i det avseende att det nu omfattar flera lägre byggnader, istället för de tidigare två punkthusen med mellanliggande terrass. Markanspråket för byggnaderna är ungefär detsamma, men det visuella intrycket är väsentligt annorlunda.

Förslagets markanspråk

Förslaget beräknas ta 1630 m² i anspråk, inklusive gränderna mellan husen och plats för sopkärnen under mark (L. Vretblad, Arkitektmagasinet). Fastighetsgränsen föreslås ligga 3 m utanför byggnadens fasad mot omgivande natur, vilket också motsvarar det område utanför fasad som behövs ta i anspråk under bygg-



Förslag till ny bebyggelse i Ullerudsbacken, daterat 2010-08-17. Inmätta rüd syns som ringar på kartan. (Arkitektmagasinet 2010)



Sektion genom Ullerudsbacken, med befintligt punkthus till vänster och föreslagen ny bebyggelse till höger. (Arkitektmagasinet, augusti 2010)

nadstiden (ingår inte i de 1630 m²). Utanför den zonen bibehålls marken helt intakt utan avverkningar, sprängning eller annan påverkan. Inom den zonen behålls en grusad zon som utrymningsmöjlighet (gråmarkerad i situationsplanen) på sydöstra sidan medan samma zon på gavlarna återställes ”grönt” med lämplig växtlighet.

Värden för naturrekreation

Ekologigruppen anser att beskrivningen i huvudrapporten (Ekologigruppen 2009) alltjämt är aktuell. Samrådsyttrandena stärker bilden av ett område som är välkänt och som används av närboende. Betydelsen av stråket nedanför backen som kommunalt värdefullt framhålls också.

Enligt Ekologigruppens huvudrapport berörs flera rekreationsstråk; en stig med belysning väster om planområdet (lokal betydelse), stråket för gående längs Ullerudsbacken (lokal betydelse) och den grusade gångvägen nedanför backen (kommunal betydelse). För den kommunalt betydelsefulla stigen nedanför backen, är backen betydelsefull som grön fond.

Själva backen, där ny bebyggelse planeras, bedöms alltjämt vara av lokal betydelse för rekreationen, även om många samrådsyttranden understryker att den verkligen nyttjas. Den har goda funktioner för bl.a. naturlek och grön mötesplats. Tillgängligheten inom backen är

begränsad, eftersom smärre branter korsar backen.

Förslagets påverkan på rekreationsvärden

Planförslagets ändrade karaktär innebär att konsekvenserna blir något annorlunda än de som beskrivits i huvudrapporten.

Tillgången till bostadsnära natur

Förslaget påverkar den lokala tillgången till bostadsnära natur, främst för boende vid Ullerudsbacken, i liknande omfattning som samrådsförslaget.

Tillgången på bostadsnära natur i stadsdelen Farsta strand kommer dock fortsatt att vara god, även efter att de planerade bygganderna uppförts, eftersom det berörda naturområdet inte bedöms ha en avgörande betydelse för tillgången.

Tillgänglighet till andra grönområden och rekreationsstråk

Tillgängligheten till strandpromenaden vid Magelungen bedöms inte påverkas i något av alternativen.

Kvaliteterna på det kommunalt värdefulla stråket nedanför slänten, liksom de lokalt värdefulla stråken, kommer däremot att påverkas.

Det lokala stråket i backens västra kant, med trappan, kommer med nytt planförslag att påverkas i lägre grad än med samrådsförslaget. Det nya planförslagets gavel blir lägre och mindre påträngande, jämfört med samrådsförslagets högre byggnad. De nya byggnaderna

kommer att vara synliga längs hela stråket. De promenerande kommer främst att möta husets fundament med sin parkeringsdel, men planförslaget erbjuder en större andel aktiva bostadsfönster än samrådsförslaget.

Det lokala stråket på trottoarerna längs Ullerudsbacken kommer att påverkas då nya byggnader skymmer delar av utsikten. Här kommer planförslaget att skymma mer av utsikten än samrådsförslaget.

Det kommunalt värdefulla stråket, precis nedanför backen, kommer att påverkas. Med det aktuella planförslaget blir påverkan dock väsentligt mindre än samrådsförslaget, eftersom den lägre höjden innebär att backen fortsatt kan fungera som ”grön fond” längs grusvägen. Den nya bebyggelsen bedöms inte bli visuellt påträngande för gående längs grusvägen, där samrådsförslaget riskerade att vara synligt.

Upplevelsevärden och funktioner

Lokalt kommer ytor för naturlek och spontana mötesplatser minska, vilket får konsekvenser lokalt. Omfattningen är här jämförbar mellan förslagen.

Med det nya planförslaget, med låga byggnader, begränsas det visuella intrycket av förslaget, det syns helt enkelt inte lika mycket. I kombination med den branta terrängen, inne-

bär det att påverkan utöver den som sker i och på Ullerudsbacken, kommer att vara liten.

Värden för biologisk mångfald

Beskrivningen av naturvärden i Ullerudsbacken, från huvudrapport 2009, bedöms alltså vara riktig, men behöver förtydligas.

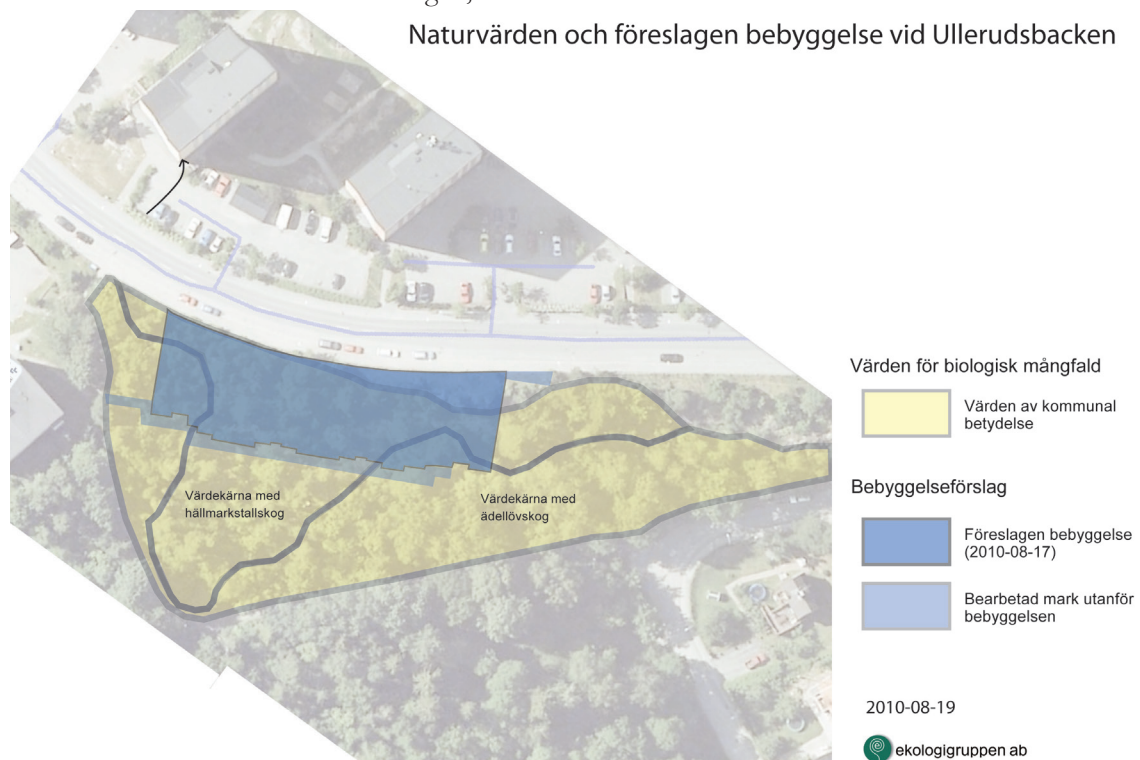
Värdeområden för tall och ädellöv

Naturskyddsföreningen i Söderort har på eget initiativ utfört en inventering av backen och dess närmaste omgivning. Inventeringen håller god kvalitet och stärker bilden av att backens natur har höga värden. Tallarnas värde understryks bl.a. av fynd av vedinsekter, bl.a. den sällsynta granbarkgnagaren (*Microbegma emarginata*).

Sedan huvudrapporten skrevs, har en av de påträffade vedsvamparna, ektickan, nu blivit rödlistad, vilket också understryker det höga värdet.

Ekologigruppens värdebedömning till klass 3, kommunalt värde, anses på detta sätt vara stärkt. Den högre delen av backen utgörs av ett värdeområde dominerat av gammal tall, där

Naturvärden och föreslagen bebyggelse vid Ullerudsbacken



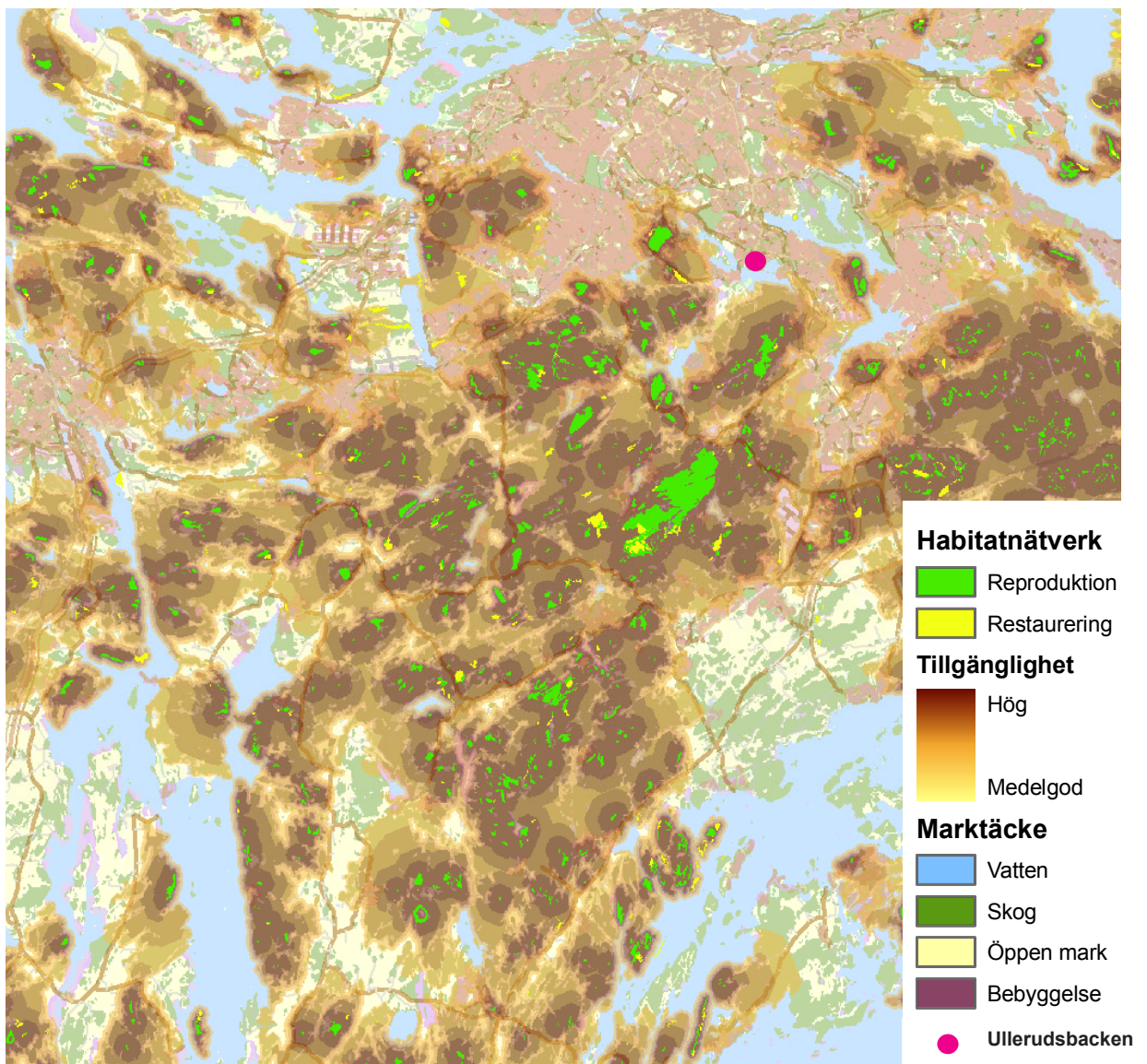
Kartan visar det aktuella förslagets markanspråk i förhållande till de naturvärden som beskrivits av Ekologigruppen AB.

också senvuxna ekar med förekomst av ekticka finns. Den nedre delen av backen utgörs av ett värdeområde med ädellövträd, främst ek, där ekticka förekommer. I det nedre värdeområdet ingår också en del gammal tall, liksom lind och hassel. Naturvärdena kan beskrivas som ”hög” enligt betydelsen i MKB-förordningen.

Naturskyddsföreningens inventering beskriver också höga naturvärden i omgivande naturområden, vilket kan säga stärka de samlade naturvärdena, eftersom backens värdeområden har ekologiska samband med omgivningen, vilket i sig ökar värdenas betydelse.

Spridningssamband för gamla tallar

Det beskrivna värdeområdet med gamla tallar, det övre, ingår i ett viktigt ekologiskt samband för gamla tallar. Sambandet beskrivs översiktligt med den kartläggning av habitatnätverk som utförts av KTH i samband med arbetet med grönstruktur för RUF 2010 (se karta nedan). Med kännedom om mer detaljerade inventeringar, som Ekologigruppen utfört bl.a. längs stadens delar av Drevvikens och Magelungens stränder, i Bagarmosseskogen, m.m. är det tydligt att det finns ett samband även genom bebyggelsens parknatur, eftersom det här har påträffats ett stort antal gamla tallar, ofta



Kartan visar hur planområdet vid Ullerudsbacken förhåller sig till habitatnätverk för barrskogar med gamla tallar. Kartan över habitatnätverk är utarbetat av Forskargruppen för miljöbedömning och -förvaltning, KTH, 2008. Materialet bygger på översiktligt underlag, vilket bl.a. innebär att mindre bestånd av småväxta tallar, som det vid Ullerudsbacken ej kan urskiljas på kartan, ej heller de många spridda solitärer av tallar som finns bland bebyggelsen i Söderort. (kartan utgör ett av underlagen för RUF 2010 och är i denna bild beskuren).

med förekomst av den rödlistade tallticken.

Tallarna vid Ullerudsbacken ingår i detta ekologiska samband. Då tallbestånden i Stockholms stad generellt håller en hög ålder och har höga värden jämfört med många andra skogsbestånd i landet, är det rimligt att bedöma det ekologiska sambandet vara av regional betydelse för den biologiska mångfalden.

Spridningssamband för ekbestånd

Ekologiska samband för ekbestånd finns redovisade tämligen ingående i rapporten "Stockholms unika ekmiljöer" (Ekologigruppen 2007). Enligt denna ingår Ullerudsbackens ekar i den "södra värde-trakten" som är ett av stadens viktigaste spridningssamband för eklevande arter. Beståndet på Ullerudsbacken ingår också i en av de värdekärnor som beskrivits i rapporten, ett område med hög koncentration av värdefulla ekar.

Det ekologiska sambandet för ekarna bedöms vara av regionalt intresse.

Förslaget påverkan på biologisk mångfald

Förslaget påverkan utgörs främst av de planerade byggnadernas direkta markanspråk.

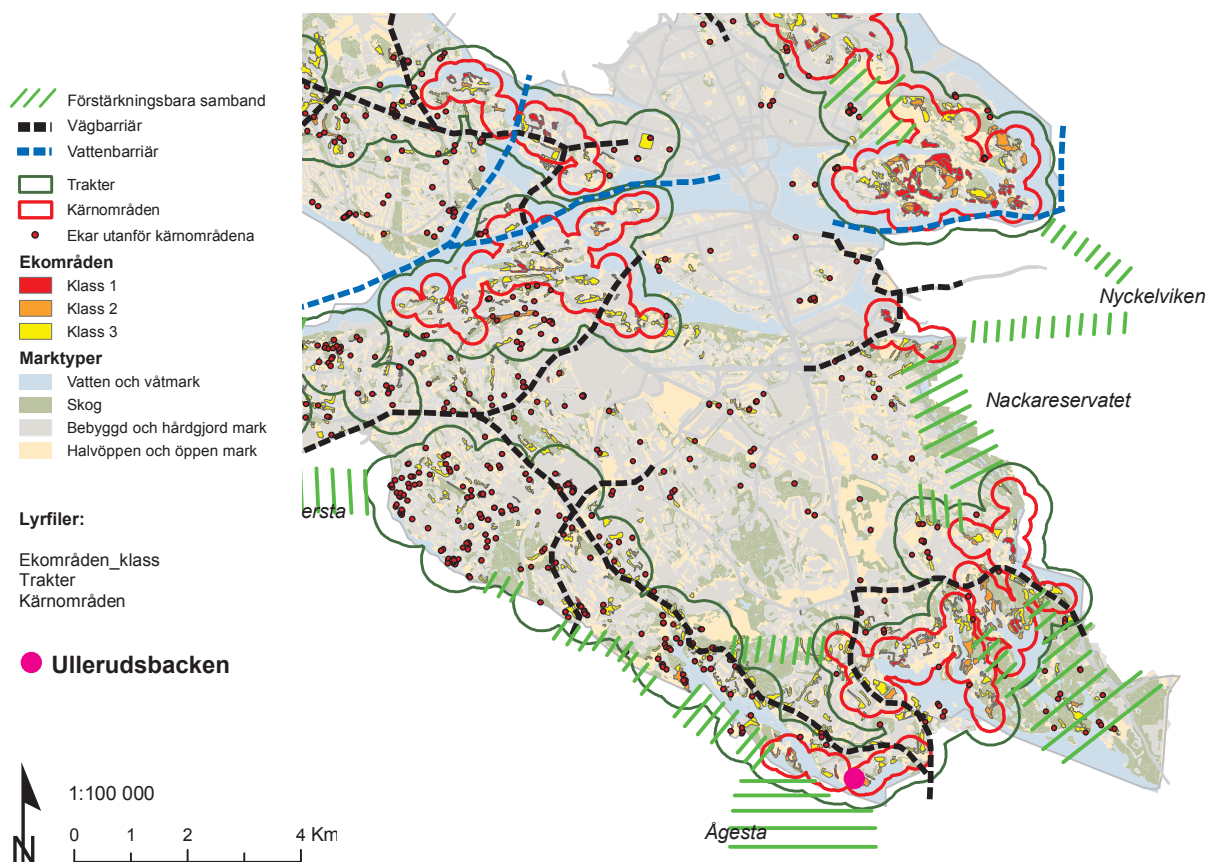
Påverkan på värdekärna med gamla tallar

Byggnaderna och arbetsområdet kring dem kommer att påverka en betydande del av värdekärnan. Flera gamla tallar kommer att gå förlorade, liksom ett mindre antal senvuxen små-ek. Omfattningen av denna påverkan är i stort sett samma i de olika alternativen.

Påverkan på ytvattnet bedöms inte få någon betydande effekt på denna värdekärna, då vatten på hållmarkerna normalt sett alltid rinner av snabbt.

Eftersom de gamla tallarna är värdefulla miljöer för skyddsvärda arter, bedöms förlusten av tallarna medföra märkbara eller stora negativa konsekvenser. En senvuxen ek med den rödlistade ekticken bedöms bli påverkad.

Förlusten av tallarna, som miljö för skydds-



Kartan visar en (beskuren) översikt över ekologiska samband och barriärer för värdefulla ekbestånd inom Stockholms stad. Ullerudsbacken ligger inom ett av stadens viktigaste spridningssamband, den s.k. Södra trakten. (Ur "Stockholms unika ekmiljöer", Ekologigruppen 2007).

värda arter, är svår att kompensera. Tallarnas höga ålder är väsentlig för värdet, vilket innebär att nya tallar kan ersätta förlusten först om tidigast 150 till 200 år. Ett annat sätt att kompensera skadan vore att skydda gamla tallar som annars hotas av avverkning på annat håll.

Påverkan på spridningssamband för barrskog med gamla tallar

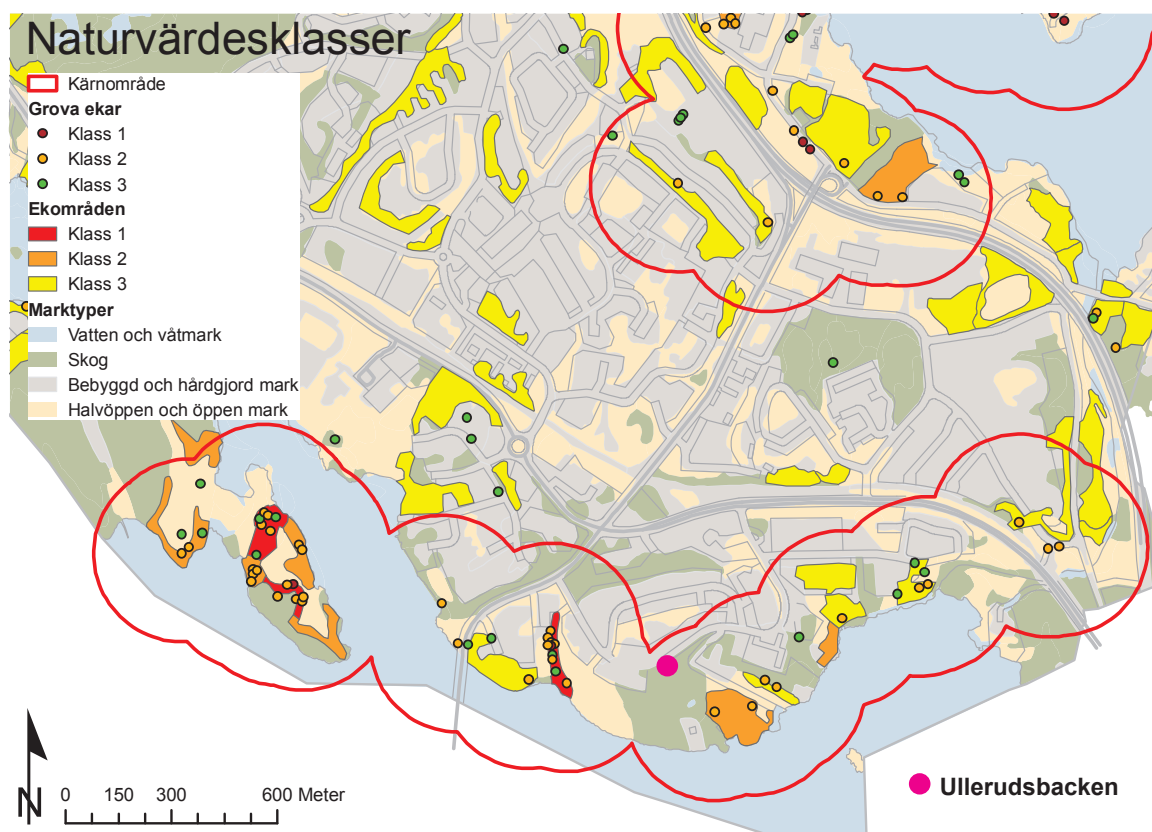
Ekologiska samband mellan den regionala grönstrukturen och den inre stadens tallbestånd kommer att försvagas. Denna påverkan är lika stor i båda alternativen. Eftersom den föreslagna bebyggelsen är ett till ytan litet projekt, berörs också relativt små ytor. Som enskilt projekt kommer därför inte avverkningen av 10-15 gamla tallar att åstadkomma en skada av märkbar betydelse i spridningssambandet. För att ett så pass litet projekt på ett märkbart sätt ska kunna försvaga de storskaliga spridningssambanden, krävs att nyckelområden för arters reproduktion eller spridning påverkas, vilket inte bedöms vara fallet här. Projektet strider dock mot intentionerna att bevara stadens vik-

tiga spridningssamband.

Påverkan på värdekärna med värdefulla ekar

En del av västra huskroppen kommer att påverka värdekärnan, liksom ett hörn av östra byggnaden. Påverkan är likartad för båda alternativen. Ett par gamla, senvuxna ekar bedöms kunna gå förlorade, eventuellt en med förekomst av den rödlistade ektickan. Denna påverkan bedöms ge märkbara konsekvenser.

Påverkan på ytvattnet kan eventuellt påverka delar av värdekärnan, ifall ytvavrinningens flöden ändrar vägar och flödesrytm. I första hand kan lodytor med översilande vatten i värsta fall torka ut. Förutom dessa ytor, förekommer viss lundartad vegetation i slutningens nedersta del, vilken skulle kunna vara torkkänslig. Eftersom förslaget endast bedöms påverka vatten från själva byggytan, kan detta knappast påverka vegetationen på ett märkbart sätt. Enstaka lodytor kan eventuellt påverkas, vilket bedöms vara ett av värdekärnans mindre betydande värden.



Kartan visar Farsta värdekärna, en av de viktigaste kärnområdena för värdefulla ekbestånd inom Stockholms stad. De senvuxna ekarna på Ullerudsbacken ingår ekologiskt sett i denna värdekärna. (Ur "Stockholms unika ekmiljöer", Ekologigruppen 2007).

Övervintringsmöjligheter för kräl- och groddjur bedöms ej påverkas, då samtliga blockmarker blir kvar. Reviret för gröngöling påverkas endast tillfälligt under byggtiden. Den mindre vanliga steglitsen, som iakttagits sjungande inom området, kan på samma sätt eventuellt störas under byggtiden.

Förlusten av ekarna innebär dock att det beskrivna kärnområdet för ek runt Farstanäset försvagas. Då endast 2-4 senvuxna ekar berörs, bedöms skadan som begränsad. Gamla ekar är nästintill omöjliga att kompensera på plats med lika värden, eftersom det tar minst 150 - 200 år innan nya ekar uppnår motsvarande värden. Kompensation kan dock ske om värdefulla trädbestånd, vars framtid är hotad, kan skyddas på annan plats.

Påverkan på spridningssamband för värdefulla ekbestånd

Projektet berör enstaka värdefulla träd i ett av stadens viktigaste ekologiska spridningssamband. Påverkan är likartad för båda alternativen. Då endast ett litet antal senvuxna ekar berörs, kan skadan sannolikt inte betecknas som märkbar, men utgör dock alltså en försvagning. Projektet strider således mot intentionerna att bevara stadens viktiga spridningssamband.

Bedömning av möjligheter till hållbar utveckling

Miljöförvaltningen har bedömt att förslaget ej medför betydande miljöpåverkan och att MKB ej ska utföras, sannolikt grundat på bedömningen att förslaget omfattar ett litet projekt med ett fåtal byggnader. Avsaknaden av MKB innebär dock att bedömningarna av förslagets konsekvenser inte har sammanvägts. Det finns således ingen tydlig motivering till att ta naturmark med höga naturvärden i anspråk för ny bebyggelse. I utställningshandlingarna kommer dock Stadsbyggnadskontoret att presentera en översikt av olika hållbarhetsaspekter.

Komplettering juli 2011

För att säkerställa att säsongsbundna växter inte förbigåtts vid tidigare fältbesök, genomfördes ett kompletterande besök den 28/7 2011.

Vid besöket påträffades inga kärlväxter med större betydelse för naturvärdet. Dock påträffades enstaka exemplar av vedsvamparna tallticka och grovticka, arter som signalerar höga naturvärden för tallskogar. Talltickan är sedan 2010 också rödlistad i klass NT (nära hotad).

Fynden stärker värdebedömningen av ett område med höga värden för arter knutna till gammal tall, där naturvärdet är av kommunal betydelse.

De nya uppgifterna har förts in i naturvärdebeskrivningen i rapportens huvuddel.

Bilaga 1 - Metodik för bedömning av rekreativsvärden

Rekreativa strukturer

Klassning av stråk och områden

För att värdera rekreativa områden och stråk används en skala som har tagits fram av Ekologigruppen i samarbete med Stockholms stad (2003).

Nationellt värdefullt område/riksintresse eller stråk

- Området är en del i riksintresse för rekreation och friluftsliv.
- Stråket är en del av ett riksintresse.

Regionalt värdefullt område eller stråk

- Området bör vara av en viss storlek, där ett riktmärke är 50 ha.
- Området nyttjas av människor i hela regionen.
- Området har stor variation vad gäller rekreativa kvaliteter och kan därmed uppfylla många människors önskemål.
- Området bör ha vissa unika värden (t.ex. vattenkontakt) som bedöms som oersättliga.
- Området bör vara ostört.
- Området har mycket stor betydelse för försörjningen av rekreation och friluftsliv för stadsdelsområden.
- Området ingår i den regionala grönstrukturen.
- Stråk huvudsakligen i naturmiljö, som går en längre sträcka genom eller mellan större natur- och friluftsområden av regional betydelse och innehåller flera unika rekreativa kvaliteter.

Kommunalt värdefullt område eller stråk:

- Området bör vara av en storlek mellan 5-10 ha.
- Området nyttjas av människor främst inom den egna kommunen.
- Området bör ha stor variation/mångfald av rekreativa kvaliteter.
- Området har stor betydelse för försörjningen av rekreation och friluftsliv för intilliggande bostadsområden/stadsdelar.
- Området ingår i den lokala grönstrukturen
- Stråk som leder fram till regionalt värdefulla natur- och friluftsområden eller kopplar samman regionalt rekreativa stråk. Karakteren på stråken kan vara delvis urbana delvis i naturmiljö.

Lokalt värdefullt område eller stråk

- Områdets storlek är mellan 0,5-5 ha.
- Området ska ha en eller flera rekreativa funktioner.
- Området nyttjas främst av boende i dess absoluta närhet.
- *Stråk* som används huvudsakligen för att ta sig fram inom den egna stadsdelen i naturmiljö eller mer urban miljö.

Beskrivning av landskapet

Beskrivningen av landskapet baseras på den stadsanalysmetod som beskrivs av Kevin Lynch i boken *The Image of The City* (1960). Metoden har sedan vidareutvecklats av Ekologigruppen AB för beskrivning av rekreativstruktur i naturområden. De begrepp som används vid beskrivningen är:

Stråk/Stig/Väg Stigar och vägar som används

för rekreation

Målpunkt t.ex. badplatser, busshållplatser och lekplatser.

Utsiktspunkter är platser som ger vackra utblickar över landskapet.

Landmärken är objekt som är väl synliga eller utmärker sig i landskapet och som därmed underlättar orienteringen i området

Fysiska barriärer kan t.ex. var staket eller branter som minskar framkomligheten.

Mentala barriärer kan t.ex. vara otydliga gränser mellan privat och offentlig mark som skapar osäkerhet om vart man får vistas.

Upplevelsevärden och funktioner

Beskrivning av upplevelsevärden

Beskrivning av upplevelsevärden för rekreation grundar sig på metoder utarbetade i Regionplane- och trafikkontorets rapporter ”Upplevelsevärden – sociala kvaliteter i den regionala grönstrukturen”. Begreppen har kompletterats av Ekologigruppen AB för att passa en mindre skala än de gröna kilarna.

1. Orördhet och trolska naturmiljöer

Förväntningar. ”Urlik urnatur”, En positiv ensamhet, frånvaro av andra människor, ljud och dofter, en trolsk mystik, spänning.

Parametrar. Äldre skog, urskogskaraktär, låg bullernivå, 250 m. från vägar och anläggningar.

Aktiviteter. Ströva och promenad, avslappning, orientering, naturobservationer, undervisning.

Störningar. Nedskräpning, buller, ljus och lukt, okänsligt skogsbruk, andra störande brukarkategorier.

2. Skogskänsla

Definition enl. Regionplane- och trafikkontoret

Förväntningar. Träda in i en annan värld (i motsats till den urbana miljön), frånvaro av större anläggningar, vägar och bebyggelse, lukter och dofter av skog, färger, - väder, vind, årstider, frånvaro av stadens ljus, känsla av storskog som ej tar slut

Parametrar. Sammanhängande skogsområde, låg bullernivå, storlek och form, 250 meter från vägar och anläggningar, kan gälla både barr- och

lövskogar.

Aktiviteter: Vandra, ströva, avslappning, orientering, plocka svamp, hajk, rida

Störningar: Buller, ljus och lukt, storskaligt och okänsligt skogsbruk, nedskräpning, avspärrat område, andra störande brukarkategorier

Definition enl. Ekologigruppen

Ekologigruppen delar ofta in skogskänsla i två delar vilket ger möjlighet att lyfta fram speciellt värdefulla områden. I stark skogskänsla är ovannämnda upplevelser tydliga. Skogskänsla beskriver övrig rekreationsskog. Denna skog utgör ofta ett buffertområde runt stark skogsupplevelse.

3. Utblickar och öppna landskap

Definition enl. Regionplane- och trafikkontoret

Förväntningar. Känsla av frihet genom långa utblickar och vida vyer, kontraster mellan olika områden t.ex. skog- åker, sjö-skog, stå vid en kant och se något annat.

Parametrar: Sjöar, utsiktspplatser, öppna landskap.

Aktiviteter: Avslappning, ströva, vandra, picknick, rida, orientering, klättra, vattenaktiviteter, åka skidor och skridskor, cykla.

Störningar: Buller och lukt, stora, ”fula” anläggningar i landskapet, avspärrat område, nedskräpning, andra störande brukarkategorier

Definition enl. Ekologigruppen

Ekologigruppen följer ovanstående definition. Dock har områden med särskilt strak vattenkontakt med möjlighet till bad, fiske m.m. tilldelats en egen rubrik, Vattenkontakt.

4. Variationsrikedom och naturpedagogik

Förväntningar. Ökad förståelsen för naturen, känsla av ursprunget (kretsloppet), komma nära djur och växter, delaktighet och närhet till naturen, upptäckarglädje, nyfikenhet

Parametrar: Artrikedom; ängs- och hagmarker, våtmarker, bryn och strandzoner, storlek och form, naturrum, naturstig.

Aktiviteter: Naturobservationer, undervisning, studier, naturstig, mulleverksamhet, ströva, plocka svamp och blommor, utomhuspedagogik

Störningar: Nedskräpning på mark och vatten, storskaligt och okänsligt skogsbruk, buller och lukt, igenväxande naturbetesmarker, andra stö-

rande brukarkategorier

Definition enl. Ekologigruppen

Överensstämmer med Regionplane- och trafikkontoret.

5. Kulturhistoria och levande landskap

Förväntningar. En historisk förankring i hembygden, ökad kunskap om historien, Vackra bebyggelsemiljöer med omgivningar, en levande odlingsbygd (bondgårdar och åkerbruk)

Parametrar. Öppna kulturlandskap, kulturhistorisk bebyggelse, kulturhistoriska objekt, husgrunder, fruktträd och andra kulturväxter som står kvar.

Aktiviteter. Uppleva kulturhistoria, promenera, picknick, rida, cykla, kunskapsinhämtande, aktivt husdjurshållning, åka skidor

Störningar. Stora, ”fula” anläggningar i landskapet, okänslig exploatering, buller, bristande skötsel av bebyggelse och landskap

Definition enl. Ekologigruppen

Överensstämmer med Regionplane- och trafikkontoret.

6. Aktivitet och utmaning

Förväntningar. Frisk luft och sundhet, bada och sporta vid vatten, löpning, skidåkning, ridning, hög prestation och stor strapats, övervinna naturen, upptäckarglädje, nyfikenhet, göra ”roliga” saker; klättra, dyka, m.m.

Parametrar. Spår, stigar, leder, friluftsgårdar, vattenanläggningar, sjöar, sportanläggningar.

Aktiviteter. Motionera, jogga, promenera, rida, klättra, skidor- och pulkaåkning, vattenaktiviteter, skridskor, cykla.

Störningar. Dåligt underhåll av anläggningar och spår, nedskräpning av mark och vatten, andra störande brukarkategorier.

7. Service och samvaro

Definition enl. Regionplane- och trafikkontoret

Förväntningar. Bekvämlighet med toaletter, utskänkning, värmestugor m.m., god tillgång på varierande spår och leder (anlagdhet och längd), trygghet med spårade leder och skyltar, hög grad av anlagdhet.

Parametrar. Toaletter, omklädningsrum, servering, tillgänglighet, sportanläggningar, information, naturrum.

Aktiviteter. omklädning och hygien, informationsinhämtande, hyra utrustning, naturstig, barnverksamhet, grillar, promenad och motion.
Störningar. Dåligt underhåll av anläggningar och spår, bristande information, ”dålig service” (öppetider, allmänna kommunikationer m.m.)

Definition enl. Ekologigruppen

Överensstämmer med Regionplane- och trafikkontoret.

8. Vattenkontakt

Ekologigruppen egen komplettering

Förväntningar. Närheten till öppna vattenytor. Sitta vid vatten, avkoppling, ro, ev möjlighet, eller i alla fall påminnelse om bad.

Parametrar. Sjöar, kuststräckor och vattendrag
Aktiviteter. Möjlighet att vistas nära strandkant, strandpromenad och/eller picknick-plats, grillar, promenad och motion

Störningar. Barriärer i form av anläggningar eller privata tomter, slyvegetation, bristande information om stigentréer.

Beskrivning funktioner

Beskrivning av funktioner för rekreation grundar sig på metoder utarbetade i Stockholms stads rapport ”Sociotophandboken – planering av det offentliga rummet med stockholmarna och sociotopkartan”. Ekologigruppen AB har sedan kompletterat metoden med ytterligare funktioner.

De funktioner som karteras är:

- Lekplatslek - barns lek på lekplats
- Löpträning - iordningställt och belyst motionsspår
- Naturlek - barns möjlighet till lek i natur
- Odling - odla i koloniträdgårdar eller odlingslotter
- Parklek - bemannad lekplats
- Picknick - samvaro i mindre sällskap, ofta i samband med solbad
- Promenader - flanerande, strövande, hundrastning, joggning, motionscyklning och inlines
- Vandring - Mer omfattande och strapatsrik än promenad, utövas på helger och lov
- Ridning - rida och att titta på hästar
- Ro - avkoppling och upplevelsen av av-

skildhet och tystnad

- Skate - skateåkning i ramp eller på mark
- Skidor - åka skidor på längden
- Skridsko - åka skridskor
- Sitta i solen - en plats att sitta i solen
- Torghandel - livlig torghandel
- Uteservering - café eller kiosk med uteservering
- Utsikt - överblick över landskapet samt känslan av rymd
- Backåkning - Åka pulka eller skidor i backe
- Bad - badupplevelser och vattenlek
- Blomprakt - rik blomning och trädgårdsodling
- Bollspel - bollspel och bollek
- Båtliv - aktivt båt- och kajliv
- Djurhållning - aktivt lantbruk, 4H och djur i parklek
- Evenemang - plats för teater- musik- och motionsevenemang eller festivaler
- Folkliv - viktig mötesplats, ofta många människor och myllrande folkliv
- Golf - långgolf, kompaktgolf, bangolf och discgolf
- Grön oas - rum med grönskande golv och väggar

Ekologigruppens komplettering av rekreativa värden

- Social samvaro - enklare mötesplats av sekundär betydelse
- Naturstudier - natur med intressant växt- eller djurliv
- Plocka svamp och bär - natur med god möjlighet att hitta blåbär, hallon, lingon, svamp

Bilaga 2 - Metodik för bedömning av naturvärden

En naturvärdesbedömning grundar sig främst på vetenskapliga fakta om ekologiska samband och förekomster av skyddsvärda arter. På kommunal och lokal nivå är den lokala situationen viktig för bedömningen, där värdefull natur relateras till hur vanlig naturtypen är i kommunen eller stadsdelen. På så sätt kan bristen på en värdefull naturtyp rendera denna ett högre värde än annars. Samtidigt innebär starka ekologiska samband att värdet bedöms högre, eftersom sådana samband stärker möjligheterna för skyddsvärda arter att klara sig på lång sikt.

Med **värdekärnor** avses särskilt värdefulla områden med sådana ekologiska kvaliteter att de kan fungera som revir eller hemort för olika ovanliga eller rödlistade arter. Det rör sig ofta om mindre vanliga naturtyper eller om naturtyper med viktiga ekologiska element (t.ex. död ved, rörligt markvatten, hålträ, blockmarker, gamla ädellövträd, etcetera).

Naturvärdesbedömningen av värdekärnorna grundar sig i huvudsak på en tregradig skala enligt Naturvårdsverkets rekommendationer:

- klass 1: naturvärden av nationell betydelse
- klass 2: naturvärden av regional betydelse
- klass 3: naturvärden av kommunal betydelse

Ekologigruppen AB använder dessutom ytterligare en klass:

- klass 4: naturvärden av lokal betydelse

Med denna klass avses värden som är av betydelse för kommunal biologisk mångfald. Denna värdeklass kan ofta vara den svåraste att avgränsa då värdena i de mindre värdefulla biotoperna kan vara mindre tydliga. Klassen kan sägas representera värden som bör uppmärksammas och om möjligt tas hänsyn till, och kan också ses som värden som kan tas tillvara som kvaliteter i planeringen.

Naturtypens **kontinuitet** har ofta stor betydelse för bedömningen av värdet. En gräsmark som varit öppen och hävdad under lång tid, utan gödsling eller plöjning, har en lång obruten historisk kontinuitet. Ett skogsområde med gamla träd och död ved, som inte kalavverkats, har också en lång historisk kontinuitet, liksom en våtmark som inte dränerats utan har en bevarad hydrologi. Naturtyper med lång kontinuitet är mer ovanliga än sådana som har störts på ett eller annat sätt. De innehåller nästan alltid skyddsvärda arter. Deras långa historia gör dem också svåra att ersätta eller kompensera.

Biotopens **storlek** påverkar också bedömningen, då en stor, obruten och sammanhängande biotop oftast har bättre förutsättningar att hysa en rik mångfald än en liten eller uppplittrad biotop.

Ekologiska samband mellan olika värdefulla biotoper påverkar också värdet positivt. En enstaka mindre biotop av t.ex. gammal barrskog eller odikad våtmark kan i sig vara värdefull, men har som ensam små möjligheter att på lång sikt bibehålla sin artrikedomen. Finns däremot en grönstruktur mellan värdefulla biotoper, där arter kan spridas, finns goda möjligheter till en positiv utveckling av artrikedomen.

Ekologiska element som bedöms som värdefulla, är bl.a. förekomsten av död ved, stora block, gamla och grova träd, träd med hål, stenmurar, etcetera.

I det fall **trädens tjocklek** omnämns, avses stamdiametern i brösthöjd.

Med **rödlistade arter** avses de som omfattas av den svenska nationella rödlistan (ArtDatabanken 2005). Förkortningar beskriver de olika hotkategorierna: NT missgynnad, VU sårbar, EN starkt hotad, CR akut hotad. Med **EU-arter** avses dådana arter som är upptagna i EU:s art- och biotopdirektiv.

Bilaga 2 - Skala för konsekvensbeskrivning

För att kunna bedöma omfattningen av en påverkan används en skala för konsekvenserna.

Konsekvensskala

Konsekvenser har bedömts från noll till fyra med såväl positiva som negativa konsekvenser. Skalan av konsekvenser relaterar till det värde som berörs:

+/- 4 Mycket stora konsekvenser

Betydande påverkan på riksobjekt eller regionalt värdefulla objekt.

+/- 3 Stora konsekvenser

Begränsad påverkan på riksobjekt eller värden av regionalt intresse, *eller* betydande påverkan på värden av kommunalt intresse.

+/- 2 Märkbara konsekvenser

Liten påverkan på värden av riksintresse eller regionalt intresse *eller* begränsad påverkan på värden av kommunalt intresse *eller* omfattande påverkan på större lokala värden.

+/- 1 Små eller obetydliga konsekvenser

Liten påverkan på värden av kommunalt intresse, *eller* minde konsekvenser för lokala värden, *eller* inga konsekvenser (ingen märkbar påverkan).

+/- 0 Inga konsekvenser

Inga påvisbara effekter eller konsekvenser som saknar betydelse för de kända värdena.

