

JANUARI 2012  
Dnr: 2009-18084-54

---

ILLUSTRATIONSBILAGA TILL DETALJPLAN FÖR DEL AV

# NORRA DJURGÅRDSSTADEN

ETAPP 2 - NORRA 2



Fasadillustrationer samt 3D-modeller har tagits fram av respektive angiven byggherre genom deras arkitekter.

Illustrationer av park och platser har tagits fram genom Andersson Jönsson Landskapsarkitekter, Ramböll och Tyrens.

Illustrationsplan har tagits fram av Andersson Jönsson Landskapsarkitekter.

Omslagsbild samt övriga flygbilder med fotomontage är framtagna genom BSK Arkitekter, med underlag från Infobild samt 3D-modell från stadsbyggnadskontoret.

Visionsbilden för stadsutvecklingsområdet är framtagen genom Dynagraph AB.

Övriga illustrationer har tagits fram av stadsbyggnadskontoret.

Illustrationsbilagan redogör för områdets planering och bebyggelsens utformning. I bilagan redogörs enbart för principerna för områdets utformning, dvs dess karaktär, volym och skala.

Illustrationerna skall betraktas som ett arbetsmaterial under framtagande. Illustrationerna har delvis beskrivits av stadsbyggnadskontoret.

## ◀ ILLUSTRATIONER

### MEDVERKANDE STADSBYGGNADSKONTORET

Planhandläggare

Helena Ackelman, Jonas Claeson,  
Anna-Stina Bokander

Karttekniker

Sanna Norrby

Fysisk modell, Fotograf

Harri Anttila, Peter Magnusson, Annica  
Isakovic, Lennart Johansson

### KONTAKTUPPGIFTER

Frågor gällande detaljplanen:

Helena Ackelman 08-50827338

Frågor gällande exploatering:

Anders Widerberg 08-50826624

Planområdet	4-5
Flygbildsmontage	6-7
Offentliga miljöer	8-11
Illustrationsplan	12
Byggherrar och arkitekter	13-31

PROGRAM-  
SAMRÅD

PLAN-  
SAMRÅD

UTSTÄLLNING

ANTAGANDE

LAGA KRAFT

Läge i planprocessen

# UTSTÄLLNING AV DETALJPLAN

---

Ett förslag till detaljplan för del av Norra Djurgårdsstaden, Norra 2 (del av Hjorthagen 1:3 och Norra Djurgården 1:14) i stadsdelen Hjorthagen i Stockholm, Dp 2009-18084, har upprättats av stadsbyggnadskontoret och ställs ut under tiden 2012-02-15 – 2012-03-14. Föreliggande illustrationsbilaga utgör en del av planhandlingarna som i övrigt består av plankarta, planbeskrivning och genomförandebeskrivning. Till planhandlingarna hör även en övergripande miljökonsekvensbeskrivning med en speciell fördjupning för planområdet.

Planförslaget ställs ut vid Stadsbyggnadsexpeditionen i Tekniska Nämndhuset, Fleminggatan 4 under husets ordinarie öppettider. Kopior av handlingarna kan erhållas mot avgift på Stadsbyggnadsexpeditionen, måndag - onsdag 9.00 - 16.00, torsdag 9.00 - 18.30, fredag 10.00 - 15.00 (ändrade tider kan förekomma). Planförslaget visas även på stadsbyggnadskontorets hemsida, [www.stockholm.se](http://www.stockholm.se) (Pågående planer – Sök).

Eventuella synpunkter på planförslaget och miljökonsekvensbeskrivningen lämnas skriftligen och ska senast sista utställningsdagen ha inkommit till:

---

Stockholms Stadsbyggnadskontor  
Registraturen, Box 8314  
104 20 Stockholm

VISIONSBILD för stadsutvecklingsområdet



## PLANOMRÅDET

Planområdet ingår i ett stadsutvecklingsområde som sträcker sig från Hjorthagen i norr till Loudden i söder. Planen ingår i den andra utbyggnadsetappen av en ny stadsdel med blandad bebyggelse i anslutning till Hjorthagen som färdigutbyggd planeras innehålla omkring 5000 bostäder.

Ambitionerna för stadsutvecklingen i detta område är höga, både för utvecklingen av stadens mark med parker, gator och torg och för utvecklingen av den privata kvarterensmarken med byggnader och gårdsmiljöer. De övergripande målsättningarna är att skapa en stadsdel med stark attraktionskraft och en identitet som präglas av urbanitet, god arkitektur och hållbarhet.

Denna utbyggnadsetapp utgörs av tre stadsmässiga kvarter i en central del av Norra Djurgårdsstaden. Utbyggnaden angränsar till Kungliga nationalstads-

parken och Gasverksområdets värdefulla industriarkitektur från 1900-talets början. Kvarteren är markanvisade till sju olika byggherrar och utgörs av blandad bebyggelse både gällande typologi och upplåtelseform (60 % hyresrätter och 40 % bostadsrätter). Detaljplanen omfattar cirka 560 lägenheter.

Bebyggelsen kommer att ges en stadsmässig karaktär med möjlighet att anordna lokaler för kommersiell verksamhet i bottenvåningarna, särskilt längs områdets huvudgata, Erik Dahlbergsgatan. Från Hjorthagen sträcker sig ett stråk längs idrottsplatsen som i framtiden ansluter till gasverkstorget och vidare till det gårdstorg som skapas i denna etapp. Stråket mynnar sedan ut i strandparken längs Husarviken. Gator och gångvägar utgör tydliga gränser mellan offentlig och halvprivat mark. Gårdarna utformas med småbarnslek, dagvattenhantering och riklig grönska i olika former, exempelvis gröna fasader och gröna tak.

**ÖVERSIKT** Norra Djurgårdsstaden och Hjorthagen. Planområdet ses med gul markering.



## FLYGBILDSMONTAGE

En datormodell över bebyggelsen har tagits fram genom en sammanställning av modeller från varje arkitekt i området. Bilderna visar den föreslagna bebyggelsens avsedda utformning och dess sammanhang.

Bebyggelsen är inte studerad i detalj längs samtliga fasader och gestaltningen kan komma att ändras i vissa avseenden.

Kommande detaljplaneetapper i Norra Djurgårdsstaden har illustrerats med ljusa, obearbetade volymer. Dessa volymer kan komma att ändras under kommande detaljplanearbete.

FLYGFOTOMONTAGE från nordväst



ILLUSTRATION över föreslagen bebyggelse, illustrerad från norr



# OFFENTLIGA MILJÖER



## ERIK DAHLBERGSGATAN



Planområdet inkluderar i söder den framtida huvudgatan genom gasverksområdet, benämnd Erik Dahlbergsgatan. Denna utformas som en esplanadgata med bredare trottoarer, 2 meter breda och enkelrikade cykelbanor, trädplanteringar, parkering och körfält. Gatans bredd och utformning medger att en framtida stadsspårväg skulle kunna dras här och förbättra tillgången till kollektivtrafik ytterligare. Vid en sådan lösning dras spåren i delad körbana med bil och buss. Huvudgatans totala bredd i snittet som inkluderas i denna detaljplan är cirka 32 meter.

Längs gatan möjliggörs för verksamheter att etablera sig genom anläggandet av lokaler i förhöjda bottenvåningar. Den befintliga gasverksbebyggelsen öppnas för nya verksamheter att etablera sig. Ambitionen är att skapa ett levande och attraktivt stadsrum där den befintliga, kulturhistoriskt värdefulla bebyggelsen möter den tillkommande stadsbebyggelsen.





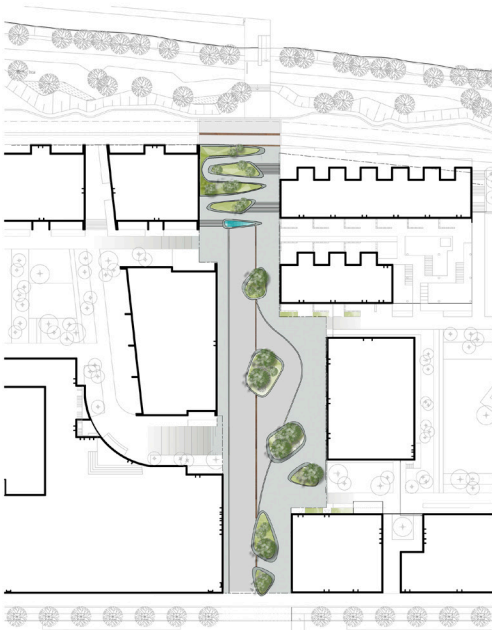
## GÅRDSTORGET

Gårdstorget ska möjliggöra ett flexibelt användande där bilister kör på de gåendes villkor. Upphöjda planteringar skapar rumslighet och ger goda sittmöjligheter. De generösa planteringarna skapar förutsättningar för en rik och frodig grönska. I bottenvåningarna kring gårdstorget möjliggörs för verksamheter att etablera sig som kan bidra till ett skapa ett aktivt stadsrum.

Gårdstorget ses som en sammanhängande yta utan nivåskillnader där kör-, gångytor och platsbildningar definieras av olika beläggningar, mönstersättningar och upphöjda planteringar.

Dagvattnet leds till ett centralt vattenstråk och infiltreras sedan i växtbäddarna. Markbeläggningen utgörs av platsgjuten betong och ljus asfalt.

Torget länkas samman med gårdarna genom markmaterialet. Det organiska formspråket på gårdstorget står i kontrast till det mer strikta på de privata gårdarna och tydliggör skillnaden mellan offentligt och privat.



Gårdstorget ligger centralt i området, placerad mellan kvarteren i öster. Torget är en förlängning på ett framtida rörelsestråk genom gasverksområdet från Hjorthagen.





## STRANDPARKEN

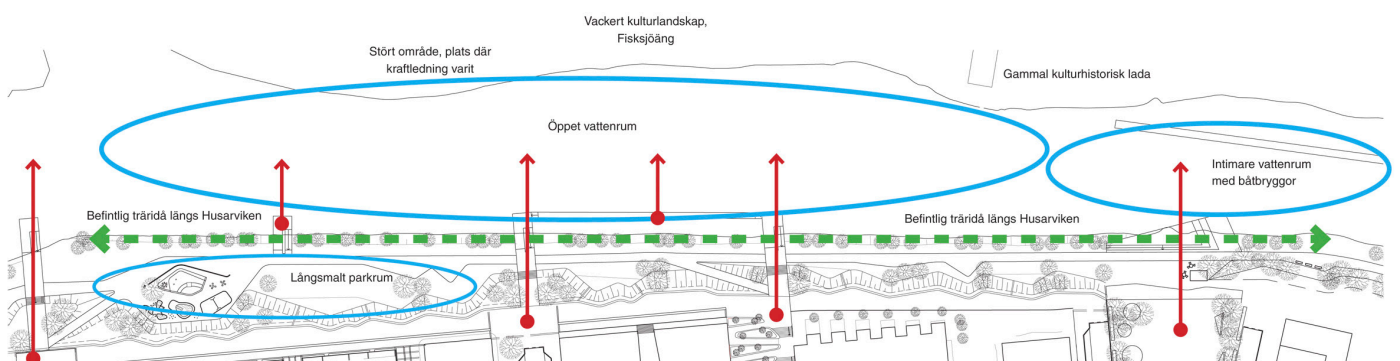
Strandparken utformas med en bred grusad gångväg för att skapa god möjlighet till promenad och löpträning. Förutsättningar skapas för att lätt ta sig vidare ut i Norra Djurgårdens friluftsområde. Där strandparken är som bredast och i närheten av Husarviksparken planeras en mindre lekplats för småbarn som en händelse längs med promenaden.

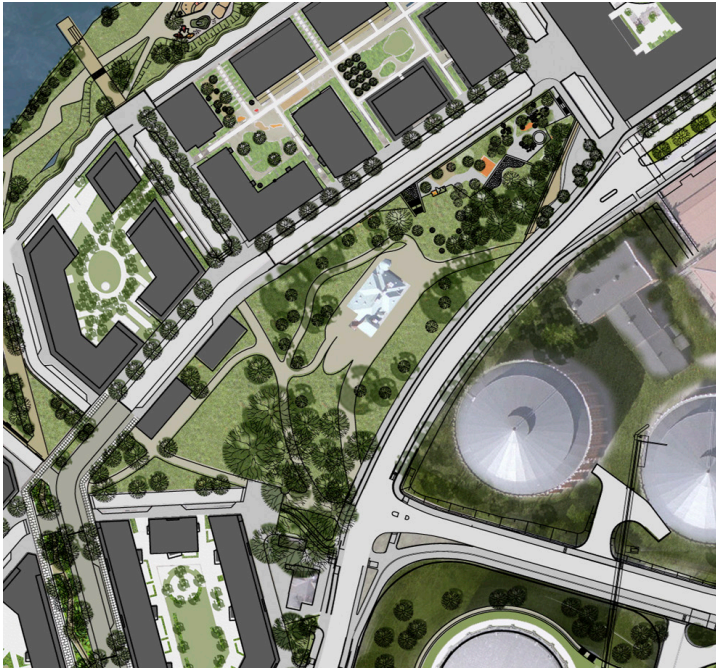
En befintlig träridå av al och björk löper längs med hela Husarviken och Strandpromenaden. Denna skapar en fin rumsbildning men också en

avskärmning mot vattnet och den fina utsikten över Fisksjöäng. Här är det viktigt att bryta upp ridån och skapa utblickar. Detta görs i form av olika typer av bryggsystem där man kommer ut i vattenrummet.

Strandparken har en långsmal och konisk form och är 33 m bred där den är som bredast och cirka 20 m där den är som smalast. För att få en variation av upplevelse längs med Strandparken planeras en slänt med böljande form samt grupper av träd som tränger ihop och öppnar upp parkstråket rumsligt.

Dagvatten från trottoarer leds ut till infiltrationsytor i Strandparken. Perenner av frodig karaktär planteras här och ger ett fint tillskott till Strandparkens naturromantiska karaktär. Strandparken byggs upp av få och enkla element som träd, gräs, böljande slänter, bryggor och vattenkontakt.





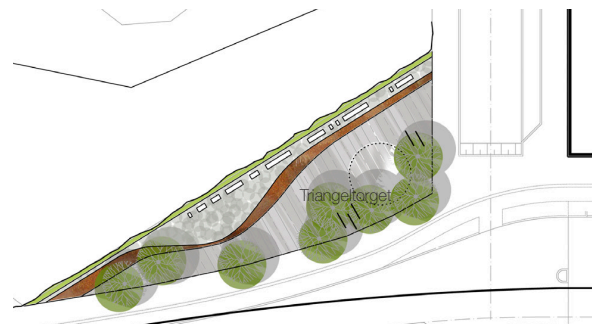
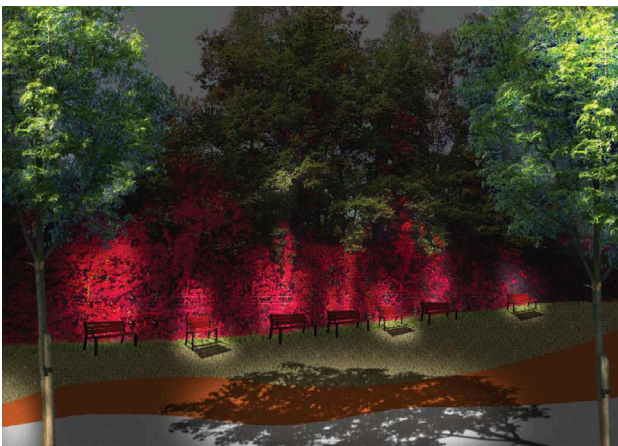
## KONTORSPARKEN

Kontorsparken planeras att rustas upp och gallras. I väster ska parkens karaktär med grusade gånger, stora parkträd och fruktträd bevaras och utvecklas, medan den östra delen behåller sin mer naturliga karaktär. Stenmuren framför Kontorshuset mot gasklockorna ska bevaras.

I anslutning till en sänka i den nordöstra delen av parken planeras en friliggande förskola. Taket på förskolebyggnaden kommer att ansluta till den övre höjden i parken och kommer att anläggas med grönska och fungera både som lekgård för förskolan och som allmän park med lekplats då förskolan har stängt. Vegetationen som planteras kommer att väljas utifrån perspektivet att förstärka Kontorsparkens ekologiska värde.

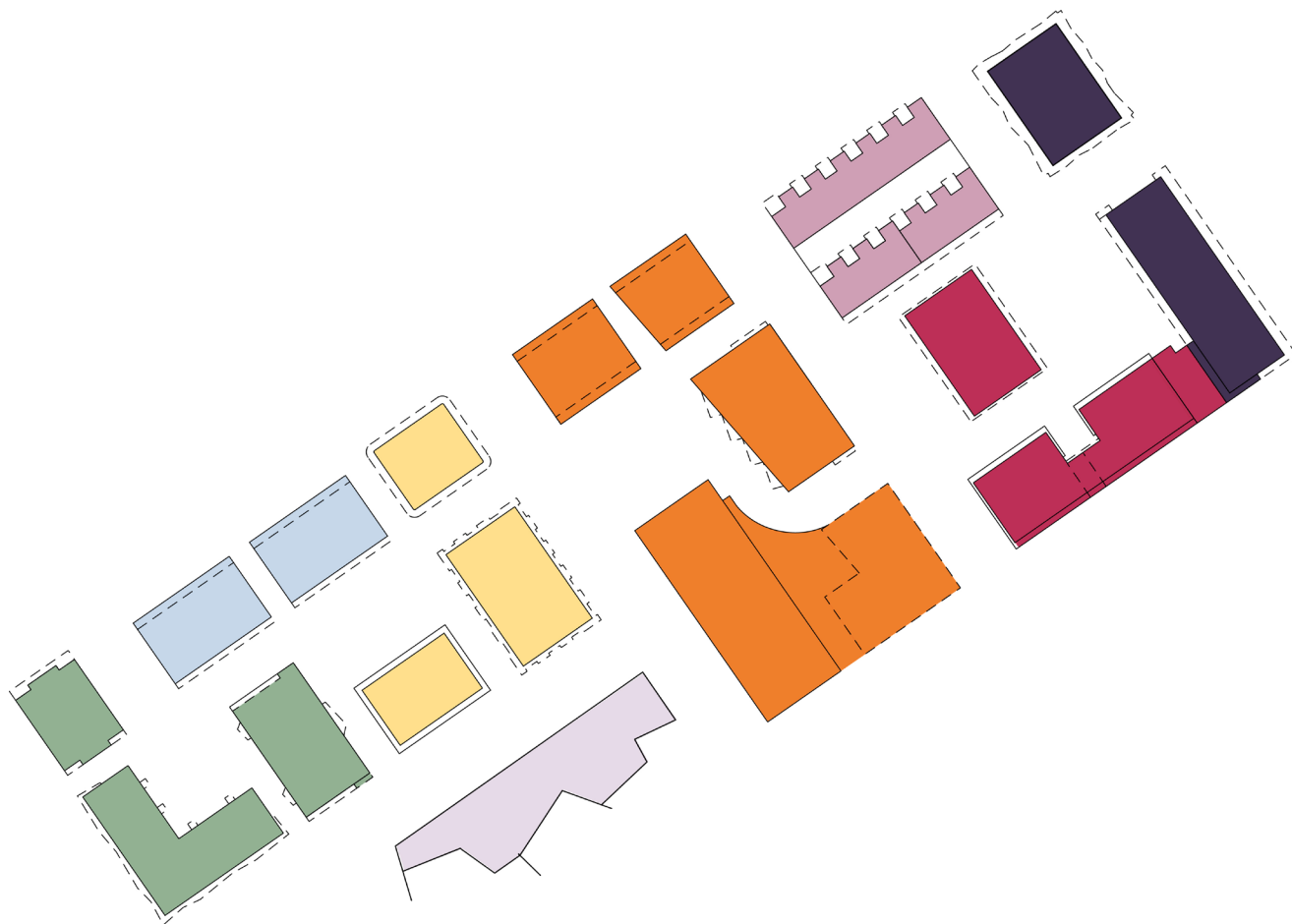
## VÅGTORGET

I korsningen med Erik Dahlbergsgatan skapas en mindre södervänd torgyta mot en befintlig bergsskärning. Torget planteras med trädgrupper och får ett böljande och varierat beläggningsmönster av betong och corténstål. Sittplatser av olika storlek placeras i skydd av den vildvinsklädda bergsväggen. På torgytan finns möjlighet att placera en mindre serveringsbyggnad/kiosk och cykelparkeringar.



ILLUSTRATIONSPLAN för planområdet





## BYGGHERRAR OCH ARKITEKTER

BYGGHERRAR	ARKITEKTER	BOSTÄDER
 NCC Bostad	Brunnberg & Forshed Arkitektkontor	77 st
 Viktor Hanson	Joliark	32 st
 Wallenstam	Vera Arkitekter	121 st
 Förskola - Wallenstam	Vera Arkitekter	-
 Stockholmshem	Tengbom	148 st
 Heba	Rosenbergs arkitekter	71 st
 Erik Wallin	CF Möller Berg	18 st
 Skanska	RB Arkitektur	90 st
<b>TOTALT ANTAL BOSTÄDER</b>		<b>557 st</b>

# N12



## NCC BOSTAD GENOM BRUNNBERG & FORSHED ARKITEKTKONTOR

Projektet är inspirerat av Ferdinand Bobergs arkitektur med tegel som huvudsakligt fasadmaterial. Teglet kombineras med rosttrögt stål, samt för ett hus med galvaniserat stål. Fasaderna kompletteras med slätputs vid balkonger, och trä eller skivmaterial i viss omfattning. Målsättningen är en sammanhållen färg- och materialpalett i jordskalan. Kvarteret har en inbördes variation men bildar tillsammans en ensemble med släktskap i gestaltningen.

Hus 6 (Gårdshuset) i fyra våningar, uppförs i mörkt gråbrunt eller svart tegel. Volymen ger ett slätt och enkelt intryck där solskydd i form av skjutbara skärmar monterar i nischer i teglet. Tegelmaterialet kompletteras för detta hus av perforerat galvaniserat stål, som är särskilt framträdande på gavelfasadernas balkonger.

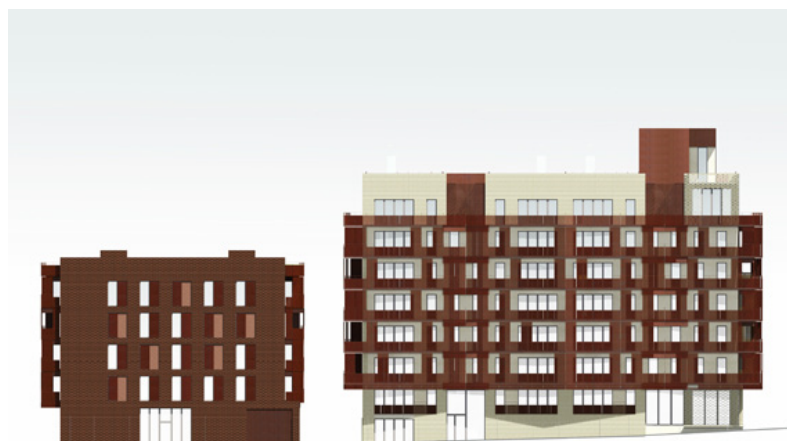
Hus 7 (Lamellhuset) i sju våningar uppförs i ljust tegel. Gatufasaden mot söder och väster får ett veckat yttre hölje, uppbyggt av vinklade balkonger och på utsidan monterade skärmar av perforerat rosttrögt stål. Inom denna balkongzon ryms försänkta planteringslådor. Resultatet blir ett grönskande och skirt flor utanpå den tunga tegelvolymen, en grön vistelsezon som skyddar mot solinstrålning. Mot gården låter ett vajersystem grönska klättra på fasaden och fågelholkar placeras fritt.

Hus 8 (Parkhuset) i fem våningar uppförs i rött eller rödbrunt tegel. Huset vänder sig med burspråk och balkongzoner mot Husarviken och dess parkrum, samt mot bostadsgården. Sidofasaderna ger liksom hus 6 ett slätt och enkelt intryck där solskydd i form av skjutbara skärmar monterar i nischer i teglet. En dynamik skapas mellan gavlarnas lätt vinklade ytor av perforerat rosttrögt stål och sidofasadernas släta tegelmurar. Fönstren baseras på upprepade mått och går konsekvent ner till golv. Nischernas djup varierar eventuellt där franska balkongdörrar sitter djupt för att rymma räcket i nischen eller grunt där insidans smygar vinklas för att reflektera ljuset maximalt.

Alla bostäder får odlingslådor på sina terrasser eller balkonger. Taket på hus 7 förses med solterrasser åt de översta bostäderna samt en allmän terrass som nås via hörntrapphuset. Taket på hus 6 täcks av solcellspaneler som delas av de övriga husen. Taken hålls i möjligaste mån fria från teknikutrymmen, och fläktrum förläggs till källarplanet.



Fasad mot Husarviksgatan



Fasader mot Taxgatan

### HÅLLBARHETSPROFIL

Generalitet är lika med hållbarhet. En lägenhet med rum som kan användas efter olika behov under olika stadier i livet borgar för långsiktighet.

Med den konsekvent placerade installationszonen i husens mitt skapas möjlighet till flexibilitet längs fasaderna och rummens antal och placering kan varieras.

Balkongzonerna förhindrar såväl direkt solinstrålning som kraftig avkylning och bildar därmed en värdefull klimatbuffert under dygnet och året. Balkongerna utförs med köldbryggebrytande infästningar.

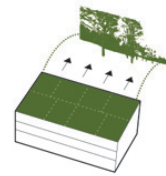
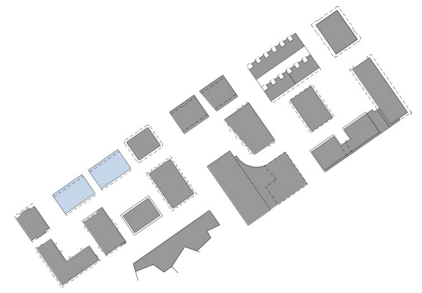
De klimatskyddande balkongerna kompletteras på släta fasadytor med skjutbara skärmar som tillåter de boende att själva reglera ljusinsläpp och avskuggning.

Husen har passivhuskraven som målsättning och därmed blir täthet, isoleringsmängd och fönsterkvalitet särskilt viktiga faktorer, liksom styrd ventilation och hög återvinningsgrad av värmen. För produktion av el används solceller som monteras på yttertak till hus 6. Solcellerna kan kombineras med solfångare för uppvärmning av tappvarmvattnet.

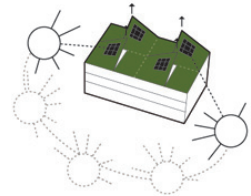


Fasader mot Jaktgatan

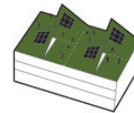
# N12-13



1. Alla lägenheter är riktade mot vattnet och utsikten.



2. Taket viks upp för att ta vara på solens energi.



3. Terrasser skapas till de övre lägenheterna.



4. Frilärande odlingsbalkonger mot söder.



Fasader mot Husarviksgatan

## VIKTOR HANSON AB GENOM JOLIARK

Varje lägenhet öppnar sig mot Husarvikens vatten och Norra Djurgårdens grönska. Vardagsrummet i öppet sammanhang med balkongen vänder sig mot kvällssolen. Husens kompakta form erbjuder bästa tänkbara förutsättningar för att undvika energiförluster. Taket är planterat och snittas så att flikar viks upp mot solen. Där har taklägenheterna sina uteplatser och de uppvikta flikarna förses med solceller och solfångare. Dessa flikar ger husen deras arkitektoniska uttryck.

Taket består av mellan 200 och 500 mm pimpstensbaserad lättviktsjord vilket ger möjlighet för flera olika arter att samexistera. De tunnare uppvikta flikarna är beklädda med sedum samt solceller och solfångare. Där taket är platt växer torktåliga arter som strandråg och tåtel men man kan också plantera och odla vad man själv önskar. Hårdgjorda vistelsestyor och passager skapas med trädäck.

Fasaden mot gården ligger mot den soliga sydsidan. Den har en balkongstruktur där det kan växa uppifrån och ner, nedifrån och upp, och i krukor och planteringskärl.

Husen har en kompakt utformning, det vill säga den omslutande arean är så liten som möjligt i förhållande till golvarean. Fönstren är den byggnadsdelen som har lägst värmemotstånd. För att klara av de stora fönsterpartierna mot norr har vi föreslagit effektiva energifönster för att få minsta möjliga förluster.

Solenergin tillvaratas för att användas i värmesystemet och för att generera

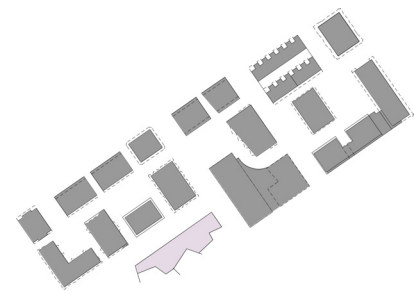
fastighets el genom solceller och solfångare placerade på taket. För att få maximal effekt optimeras placeringen genom att vinkla de delar av taket som bär solfångare och -celler mot söder. Solfångarnas värme går till tappvatten och uppvärmning.

I huset finns det plats för 2 cyklar per lägenhet i cykelgaraget samt en del platser på gården och i anslutning till entrén. Det ska vara så enkelt som möjligt att använda cykeln, därför kan man från gatan cykla rakt ner i garaget och genom dörrar försedda med öppningsautomatik nå det generösa cykelgaraget. Därifrån tar du dig enkelt vidare upp i huset via hiss eller trappor.





# FÖRSKOLA



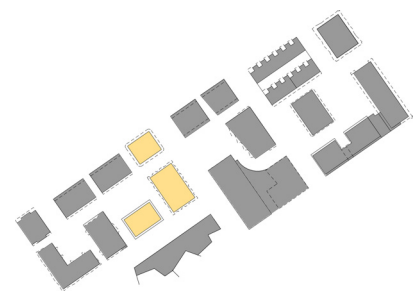
## WALLENSTAM GENOM VERA ARKITEKTER

Förskolan skall upplevas som en del av landskapet snarare än ett hus i traditionell bemärkelse. Med en envåningsbyggnad upptas höjdskillnaden mellan Jaktgatan och kontorsparken: förskolans planterade tak blir en naturlig förlängning av parklandskapet. Tre trappor och en hiss förbinder verksamheterna i gatuplan med lekytorna på taket. En ljusgård möjliggör lokalernas dubbelsidiga belysning.



Principvolym för förskola och park.

# N13



## WALLENSTAM GENOM VERA ARKITEKTER

De tre byggnaderna på Wallenstams fastighet i det västra kvarteret i Norra 2 är utformade som enkla blockvolymer med individuell karaktär. Fasaderna formuleras med kontinuerliga balkonger runtom huskropparna, vilket anknyter till industriktvartersens solitära byggnader.

Gaturummet hålls samman med en stenkädd sockelväning som rymmer entréer, butiker och garageinfart. Ovanför sockeln tornar balkongfasaderna upp sig. Med generösa ytor för planteringar och öppna räcken ger de liv och grönska både åt gatu- och gårdsmiljöerna.

Ned mot strandpromenaden har Hus 3 mörkbetsade och lackade träfasader. Balkongerna utformas med rundade hörn och zickzackformade smidesräcken.

I gathörnet gestaltas Hus 4 med trappande balkongfasader av grön sträckmetall och gröna putsfasader, medan balkongerna i Hus 5 bärs upp av en kraftig kolumnad i vitmålad betong framför vita putsfasader.



## Hållbarhetsprofil

En central idé för att skapa energisnåla hus i såväl produktions- som förvaltningsskedet är att göra yteffektiva bostäder i enkla, modulariserade byggnadskroppar med raka fasader och liten fasadyta i förhållande till total lägenhetsyta. Husen är organiserade som fyra-, sex- respektive tiospännare med relativt stort husdjup. Som kompensation för att ett antal små lägenheter blir enkelsidiga ges generösa uppglasningar och stora balkongytor. Den gynnsamma orienteringen av husvolymerna medger också att alla balkonger får tillgång till direkt solljus.

De kontinuerliga balkongfasaderna har till syfte att förhindra middagsolen att ta sig in under sommarhalvåret och skapa övertemperaturer i lägenheterna medan den låga vintersolen kan komma in och bidra till uppvärmningen. Balkongerna ger möjlighet att använda fasta energieffektiva glasytor och gör dem åtkomliga för putsning samt förhindrar utvändigt kondensbildning. De genomgående frikostiga uteplatserna ger också goda möjligheter till egna planteringar som ökar grönytefaktorn i området.

Bostädernas uppvärmningsbehov byggs i princip bort genom en välisolerad klimatskärm och effektiv energiåtervinning på samtliga installationer. Brukaren ges också möjlighet att påverka sin energiförbrukning genom individuell mätning som enkelt kan avläsas via dator eller mobiltelefon.



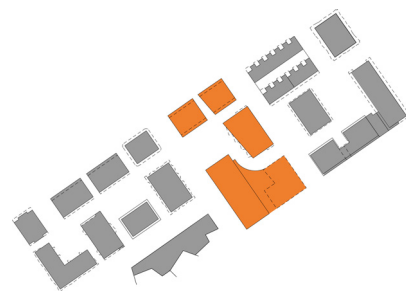
Fasader mot Jaktgatan



Fasader mot Kolgatan

Taket på den till ytan största byggnaden, Hus 4, utformas som en gemensam takterrass till hyreshusen. Trapphuset ges generösa mått och landar överst i en takpaviljong med samfällighetsytor och vinterträdgård. Utanför anläggs ett trädäck som längs takfoten kantas av en bred rabatt för plantering av blommor, buskar och små träd. Därmed kan dagvattnet från takytan absorberas eller fördröjas i jordbädden. Utanför rabatten löper ett balkongband nedsänkt ca en meter från terrassnivån som ger förutsättningar för lite mer avskiljd tillvaro. Nivåskillnaden möjliggör också fri utsikt utan räcken från trädäcket innanför. Takyterna på de två andra husen utförs med sedumtak.

# N14



## STOCKHOLMSHEM GENOM TENGBOM

Visionen är att skapa en mångfald av attraktiva hyreslägenheter för olika livsstilar i en stimulerande "grön" urban boendemiljö med utsikt mot vattnet och Nationalstadsparken. Den arkitektoniska kvaliteten är hög. Utformning och gestaltning speglar de högt ställda miljökraven i etapp Norra 2.

Kvarteret består av fem hus med inbördes olika karaktär i ett övergripande sammanhållande gestaltningsgrepp. Materialen är valda utifrån den angränsande industrimiljön i gasverksområdet med slutna gavlar av tegel, öppna balkongförsedda långsidor med lättare partier av plåt, skivor och glas. Olika sorters tegel, bearbetningar och detaljlösningar ger de skilda byggnaderna egna identiteter.

Solavskärmande rörliga/fasta paneler i perforerad plåt i balkongliv och framför vissa glasade partier blir ett karaktäristiskt inslag i fasadgestaltningen. Andra inslag blir energialstrande solfångare på tak, "gröna" väggar och "gröna" tak för att öka grönytefaktorn liksom vattenreservoir för dagvatten. Gårdsmiljön är prunkande av grönska. Den övre gården på terrassbjälklaget förbinds med den lägre genom trapp-



avsatser och har lekytor för de mindre barnen, pingisbord samt solbelysta terrasserade sittplatser.

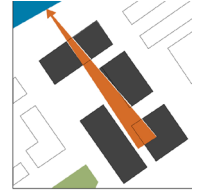
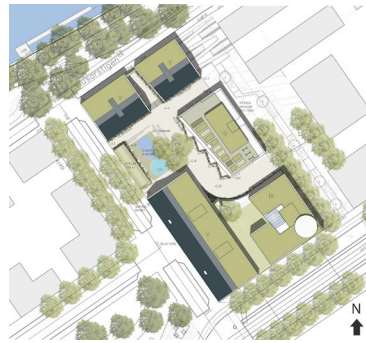
Vissa av byggnaderna har integrerade solpaneler mot väster och söder, ventilationsrygg och grönt låglutande sedumtak. Det centrala gårdshuset har ett plant, låglutande grus o växttak med odlingslotter. Här ligger en gemensamhetslokal, där kvarterets boende kan få utsikt mot vattnet, Nationalstadsparken och de inre gårdsrummen. Ett vertikalt vindkraftverk på taket till höghuset i sydöst signalerar ett nytt alternativt energisystem. Alla lägenheter har generösa balkonger, som är riktade mot sol och utsikt.

Utefter Erik Dalbergsgatan finns uppglasade butikslokaler som speglar stadslivet. Mot Kolgatan ligger nedfart till garage och matvarubutikens inlastning med stora skjutportar i gatuplan. Dessa är utformade med perforerad corténplåt med trädmotiv, som speglar motstående parkrum och en ger ett konstnärlig anslag i gatumiljön.

Miljömålen uppfylls genom täta klimatskal, grönytor på mark, väggar o tak och egenproducerad el/varmvatten, låg energiförbrukning i installationer och utrustning, solavskärmning och sunda material. Socio/ekonomisk hållbarhet uppfylls genom en variation av kvalitativa lägenheter i olika storlekar o hög kvalitet på gemensamhetsutrymmen och butiksservice.



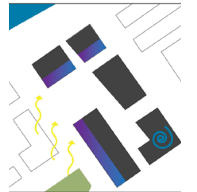
Fasader mot Gårdstorget



Snitt för genomsikt



Grönstruktur



Energi



Dagvatten/LOD



Solavskärmning

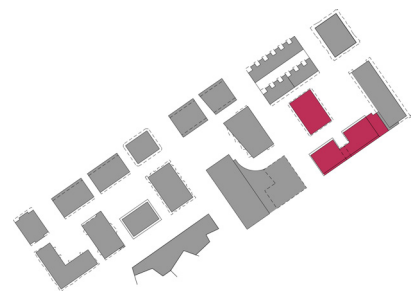


Grön sektion



Fasader mot Erik Dahlbergsgatan respektive Husarviksgatan

# N15



## HEBA GENOM ROSENBERGS ARKITEKTER

### KARAKTÄR OCH INNEHÅLL

Byggnadernas gestaltning präglas av en balkongzon. Detta ger karaktär av generösa uterum och grönska som annonserar områdets miljöprofil och ansluter till den intilliggande Nationalstadsparken. Balkongerna är också en stor boendekvalitet, privata uterum i staden.

Gathuset har en entréportik in mot gården. Den mynnar i ett gårdsrum med ett vårdträd, en förplats till gathusets båda trapphus.

Förslaget två byggnader är besläktade med varandra men deras placering i kvarteret ger tydliga karaktärskillnader.

Byggnaden mot Erik Dahlbergsgatan, Gathuset, har en tyngre sockelvåning, som innehåller butiker och utgör en tydlig front mot det publika gaturummet. Gårdshuset vetter mot gården och gårdstorget och i dess bottenvåning ligger bokaler.

Byggnadernas inre skikt består av en välisolerad, muralvägg. Det yttre fasadlivet skapas av längsgående balkonger vars fronter består av perforerad plåt med olika transparens kombinerat med smidesräcken som bildar ett skirt, nästan textilt, hölje runt husen. Skillnaderna i volymhantering och kulörvariation mellan gårds- och gathus ger den efterfrågade variationen mellan byggnaderna men också ett tydligt samband.

### Uterum och grönska

De generösa balkongzonerna skapar utrymme för den enskilde hyresgästens egna odlingar i krukor eller lådor, ett enkelt och lätthanterat system.

Dessutom finns en planteringszon för olika typer av klätter- och klängväxter som planteras direkt på gården. Växterna klättrar huvudsakligen i ett vadersystem på fasaden men tillåts även växa på balkongfronterna. Gårdshusets tak utformas med växthus och odlingslotter samt gemensam uteplats.

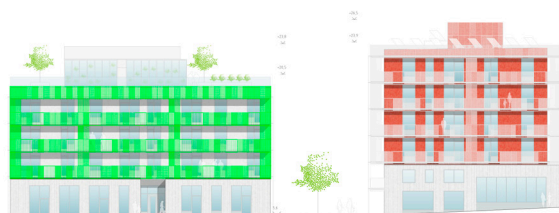


Gathusets tak används huvudsakligen för byggnadens energi-produktion med solcellspaneler. Viss grönska finns även här i form av sedumväxter.

### Bostaden

Till den generella balkongzonen har bostäderna flera balkongdörrar för att öka kontakten mellan ute och inne. Detta ger också möjlighet till rundgång i lägenheten via uterummet. De i huvudsak fasta fönstren har låg bröstning och når ända upp till tak för att maximera ljusläpp på djupet i bostaden.

Bostadsplanerna är utformade med en central zon för förvaring och installationsdragningar för att undvika förfulande rördragningar i takvinklar och liknande. Zonen blir ett karaktärsfullt inslag i bostaden som kan passeras via djupa dörrhåll.



Fasader mot Gårdstorget



Fasad mot Erik Dahlbergsgatan

## HÅLLBARHETSPROFIL OCH MILJÖMÅL

### En tung och hållbar stomme

Projektets strävan är att utarbeta energismarta byggnader med hållbara material. Byggnaderna har enkla volymer utan för många hörn vilket gör dem energisnåla. Trapphusen är dagsljusbelysta för att minska behovet av artificiell belysning.

Ytterväggen byggs av tunga betongelement som ger en värmetrög och ljudavskärmade stomme och en mural fasad.

Bjälklag av betong bidrar också till en god värmelagring.

### Skyddande balkonger

Fasaderna har längsgående balkonger vilka bromsar den avkylande vinden närmast ytterväggen. Balkongzonen möjliggör att vissa fönster är fasta (lägre U-värde och inköpspris). Balkongen fungerar även som byggnadsställning vid framtida renoveringsarbeten och infästs med bruten köldbrygga.

Balkongplattorna skyddar byggnaden från sommarens högt stående södersol. Vinterns låga sol tillåts dock skina in. I balkongzonen finns även utanpåliggande solavskärmning i särskilt utsatta väderstreck.

### Lokal energiproduktion

Då 30 procent av fastighetens elförbrukning skall produceras inom fastigheten föreslås att detta genereras med ca 120 kvm solceller på taket.

Man bör undersöka möjligheterna med en anläggning där solceller och solvärme kombineras. Solcellerna utvinner nämligen endast el av ca 13 % av solenergin och resten blir värme. Värmeenergin kan användas för att värma tilluften till lägenheterna, samt vid överskott på sommaren även värma tappvarmvattnet.

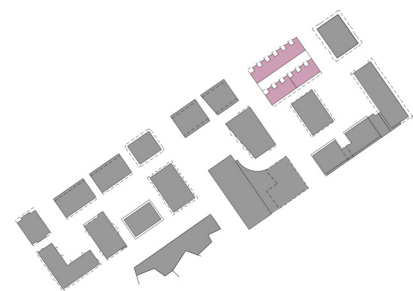
Energitekniken lokaliseras till det högre gathuset som är väl exponerat för sol.

### Byggnadens uppvärmning

Uppvärmningen bygger på ett FTX-system där en central värmeväxlare placeras i teknikrum på respektive byggnads tak. Den tillskottsvärme som bostäderna behöver vintertid distribueras via förvärmad tilluft. Lägenheterna har en central zon där till- och frånluft fördelas.



# N15



## ERIK WALLIN GENOM CF MÖLLER BERG ARKITEKTER

Stadsradhusen är placerade längs med Husarviken och Stockholms Nationalstadspark. Arkitekturen är inspirerad av gasverkets genuina röda tegelfasader i varierande volymer och karaktär. Radhusen är uppbyggda av en dynamisk komposition av moduler som skapar unika bostadshus som alla har visuell kontakt med naturomgivningarna. Det vertikala uttrycket i byggnaderna förstärks av mötet mellan de varmröda fasaderna klädda i Cor-Ten stål och de ljusare fasaderna av järn vitriol behandlat trä. Mot Nationalstadsparken medger byggnadens dynamiska form privata uteplatser och terrasser. Byggnadens södra fasad möter kvarterets gemensamma gård som en samlad volym. Bostäderna är genomlysta och har vardagsrum med dubbel rumshöjd. Den gröna bostadsgården och växtlighet på taken är en del av upplevelsen inifrån bostäderna. Mötet mellan gården och bostädernas privata uteplatser definieras av väl artikulerade växtbäddar och markmaterial.







## MILJÖBESKRIVNING

Stadsradhusen i Norra Djurgårdsstaden tar utgångspunkt i hållbara och energieffektiva lösningar som innefattar byggnadens totala energilivscykel. Gestaltning och utformning förhåller sig till platsens omgivelser och förutsättningar. Volymer och material är inspirerade av befintlig arkitektur i området, såsom de roströda tegelbyggnaderna i gasverksområdet. Konstruktionen är rationell och skapar en dynamisk helhet genom sin arkitektoniska komposition.

Byggnaderna förhåller sig till naturen och de gemensamma grönområdena omkring. Inom förslaget tillför vi grönytor, växter och träd. En "raingarden" på gården omhändertar och fördröjer

regnvatten. Klimatskyddade cykelparkeringar på gårdsnivån under den del av byggnaden som står på pelare förenklar valet av hållbara transportmedel.

Projektet består genomgående av hållbara och närproducerade material med lång livstid och arkitektonisk kvalitet. Produktionen är rationell och materialet är närproducerade vilket bidrar till låg energi- och materialförbrukning under byggnadens hela livstid. Stommen är av massivträ och ger en lufttät och välisolerat konstruktion utan köldbryggor. Fönstren är optimalt orienterade och avskärmade mot söder för att begränsa uppvärmningen sommardag. Fönsterpartierna är höga och tillåter

dagsljus långt in i bostäderna vilket därmed minskar behovet av artificiellt ljus.

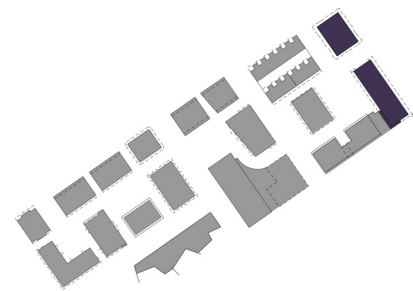
Bostäderna har från och tilluftsventilation, FTX, med effekt värmeåtervinning. Solenergipaneler på taket ger optimal effekt och gör att utrustningen är lätt tillgänglig för service och uppgradering. Intelligent styrning och lågenergiapparater/-belysning ser till att elförbrukningen är begränsad.

Särskild hänsyn till energianvändning, biologisk mångfald, anpassningar till klimatets förändringar, hållbara -kretslopp, -transporter och livsstil har tagits vid designprocessen.



Fasader mot Husarviksgatan och mot gården

# N15



## SKANSKA GENOM RB ARKITEKTUR

Byggnaderna utgör två av kvarterets hörn och vänder sig dels mot Husarviken dels mot Erik Dahlbergsgatan. Varje byggnad har fått en tydlig identitet som relaterar till den omedelbara omgivningen; naturen respektive staden. Med ett kompakt klimatskal skapas förutsättningar för låg energiförbrukning. Stora balkonger som löper längs med husens fasader ger varje hus en individuell karaktär. Balkongerna utgör en utvändig förlängning av lägenheterna och skapar samtidigt solavskärmning

## BJÖRK

Hus Björk ligger närmast Husarviken och relaterar till sin volym, material och färgsättning till naturen. Byggnadens volym är uppluckrad med ett starkt skulpturalt uttryck där trä är ett framträdande material. Integrerade balkongläddor, glasade rum som kan användas som växthus tillsammans med integrerade spaljéer på balkongerna skapar förutsättningar för att låta växtligheten vara en del av fasadens ytskikt. Björk är ett hus som speglar tidens gång och som åldras vackert i likhet med naturen. Glasade uterum förlänger sommaren på hösten och våren och ger lägenheterna ett extra rum. På sommaren lämnas uterummens skjuddörrar öppna mot resten av balkongen för att i stället bilda ett vindsydd. Fasaden har en jordnära, sandfärgad kulör som går ton i ton med det naturfärgade träet.

## PLAZA

Hus Plaza ligger vid Erik Dahlbergsgatan och är kvarterets möte med gasverksområdet och staden. Hus Plaza har, till skillnad från Hus Björk, fått en mer strikt och geometrisk gestaltning. Fasadmaterialet är huvudsakligen betong, puts och glas med en mineral färgskala och starka kontraster i vitt och grafitgrått. Slanka pelare på bottenvåningen bildar en arkad längs med fasaden mot parken. Balkongfronterna är släta och vita, där skarvarna blir osynliga genom att placeras i strategiska lägen. Glasräckan monteras med ett minimum av synlig beslagning. Sockelvåningen kläs med ett stenliknande material i stora plattor. Takvåningens skärmtak har en tunn kant mot Erik Dahlbergsgatan.



Plazas fasad mot Erik Dahlbergsgatan

## HÅLLBAR BYGGNAD

### Energi

Bägge husen är utformade med tjocka väggar och ett kompakt klimatskal med balkonger som löper runt fasaderna. Balkongerna skapar ett skikt utanför klimatskalet som skyddar fasaden från sol, väder och vind. Fönstrens storlek och placering har noga avvägts för att skapa en god inomhusmiljö med låg energiförbrukning. Uppvärmning sker genom fjärrvärme och ett FTX system återvinner energin i frånluften. Husen producerar 30% av den egna fastighetselen via solceller på taken. De delar av taken som inte används som terrasser täcks med sedumtak.



### Närhet till naturen

Högst upp på varje hus finns en gemensam takterras där odlingslådor och integrerade förråd skapar möjlighet till odling. Detsamma sker på den egna balkongen där det i Hus Björk finns integrerade balkonglådor och spaljéer. I bägge husen är balkongerna försedda med utvändiga förråd. De generösa balkongerna uppmuntrar till vistelse utomhus och närhet till växtlighet vilket har god effekt på människans hälsa.



### Transport

För att göra det enkelt att välja cykeln framför bilen finns det gott om cykeluppställningsplatser, såväl inomhus som utomhus.

### Social Hållbarhet

Entréerna är ljusa och rymliga med plats för att mötas. Vid cyklarna på gården finns förråd som kan nyttjas för ex. underhåll av cyklarna. På så vis skapas aktiviteter på gården som främjar kontakten mellan människor.



Fasader mot Tegelgatan

# N12-13

## GÅRDSGESTALTNING URBIO LANDSKAPSARKITEKTER

### FILTRERING AV LIV

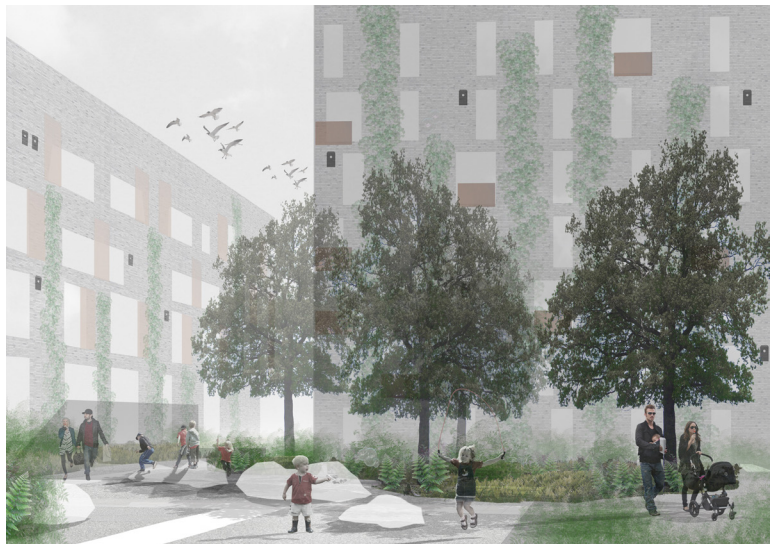
Mycket av kommunikationerna sker på kvarterets omgivande gator, men släppen mellan byggnaderna och in till gårdsrummen ska möjliggöra en finmaskig filtrering. Miljöerna i husens mellanrum ska också fungera som "stepping stones" för passerande fauna. Siktlinjerna från gårdsrummen mot Husarviken framhävs. Den genomgående "gårdspromenaden" rår över "vattugränderna" och förbinder de båda gårdsrummen på ett naturligt sätt.

### LANDSKAPLIGT "KLISTER"

Den brokiga bostadsarkitekturen i kvarteret hålls samman av en enhetlig landskapsgrammatik. Material och formspråk går igen i murar och trappor mot omgivande gator, gångar med hällar i grus, perenna planteringar med solitärbuskar och en lågmäld utomhusbelysning. Murar och entrégångar mot gata utformas med strikt linjeföring, medan gårdarnas innanmäten ges en mer upplöst, naturinspirerad form.

### TRANSPLANTATION AV NATUR

Naturtyper med inspiration hämtad från Nationalstadsparken "transplanteras" in i gårdsrummen. I det västra gårdsrummet skapas en sumpskog med ek och avenbok i trädskiktet med ormbunkar, fräken och starr i fåltskiktet. I den östra delen skapas en örtrik äng med en lund av flerstammiga körsbär. Båda platserna gestaltas som vackra blickfång från bostadslägenheterna och artrika miljöer för direkta naturupplevelser i gårdsrummen.



## GÅRDSGESTALTNINGEN

Gården består av smala passager med stram gestaltning in till två större gårdsrum med mer upplöst form. De två gårdsrummen, som gestaltas med sinsemellan olika uttryck, förbinds via en gångstig av hållar lagda i grus (packat stenmjöl). Olika typer av händer i form av platser förläggs som på ett pärlband i gårdsrummens längdaxel. Gården nås med god tillgänglighet från Jaktgatan. Siktlinjerna från gården mot Strandparken och Husarviken hålls fria, samtidigt som marken trappar ned i åsnestigar ned mot vattenblänket. Mot tvärgrändarna nås gården via trappor; här lokaliseras också in- och utfarter till garaget med parkering av både bilar och cyklar. Terrängmurar av granit alternativt platsgjuten betong tar upp höjdskillnaderna.

## KÖRSBÄRSLUNDEN OCH ÄNGEN

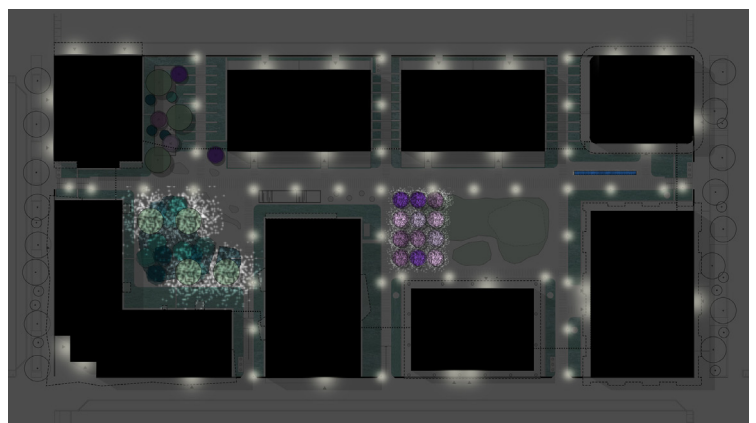
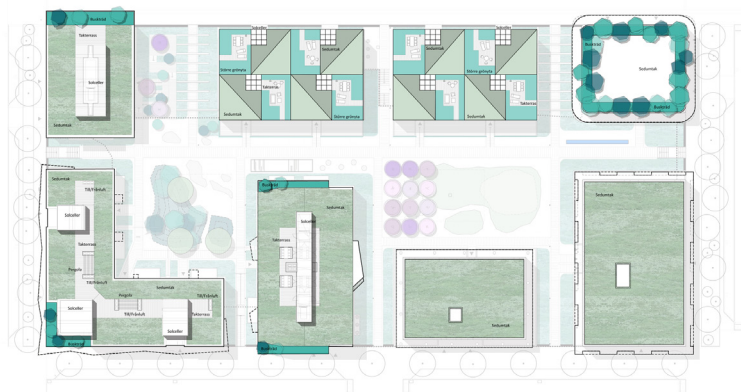
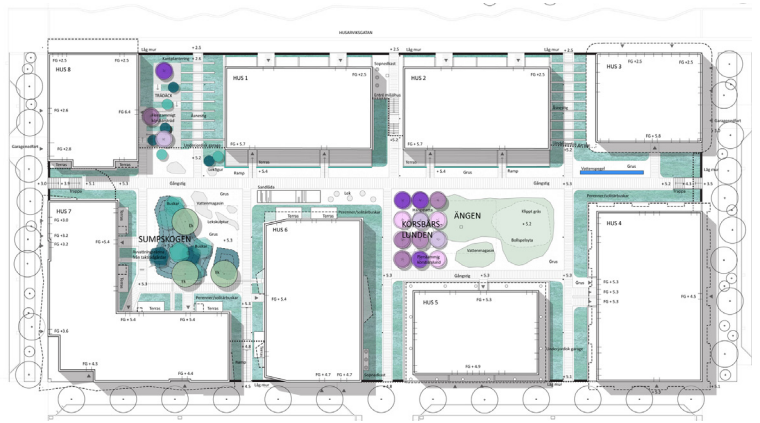
Det nordöstra gårdsrummet karakteriseras av en körsbärlund och en öppen ängsmark. Lunden bildar ett gemensamt krontak över ett golv av grus, ytan möbleras med hängmattor. Ängsmarken hyser en uppklippt gräsyta med plats för picknick och bollspel. Takvattnet leds ned till och magasineras i större vattentunnor som görs tillgängliga för bevattning och lek. Klätter-, balans- och snurrlekar placeras i en långsträckt formation i förbindelsen mellan de två gårdsrummen. Ett vattenkonstverk tar plats som ett långsträckt element vid anslutningen mot nordost.

## SUMPSKOGEN

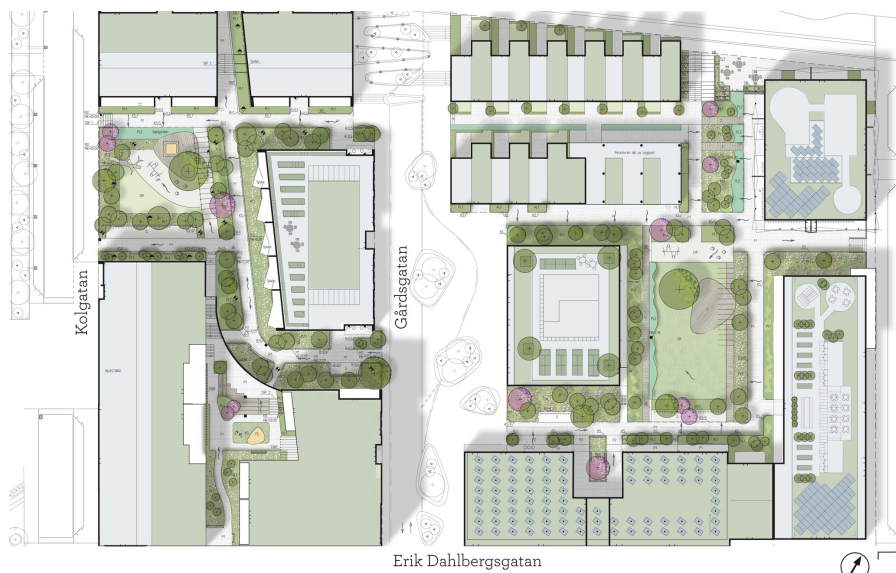
Det sydvästra gårdsrummet tar formen av en prunkande sumpskog med större ekträd och ett fuktgynnade fältskikt med ormbunksväxter, fräken och starr. Hit leds bräddat takvatten via markgallerförsedda rännalar och fördröjs i en 'rain garden'-inspirerad väta. Grön-ska förs upp på omgivande fasader via vajersystem. Sitt- och klätterskulpturer i massivt trä gömmer både mulm-depåer för skalbaggar och baksandlek för barn. Ett trädäck klättrar ned i slänten mot strandparken med fina utblickar mot Husarviken i läge med kvällssol.

## BELYSNINGEN

Ljusbilden på gården hålls lågmäld. Orienterbarheten förstärks genom att entréerna framhävs med vägg- och takarmaturer. Gångstråken ljussätts med hjälp av pollarbelysning. Effektbelysning förstärker de olika platsbildningarna. Exempelvis ljussätts stammar och grenverk i körsbärlunden medan ängen hålls obelyst. I sumpskogen vaknar stämningsskapande ljusblottar till liv.



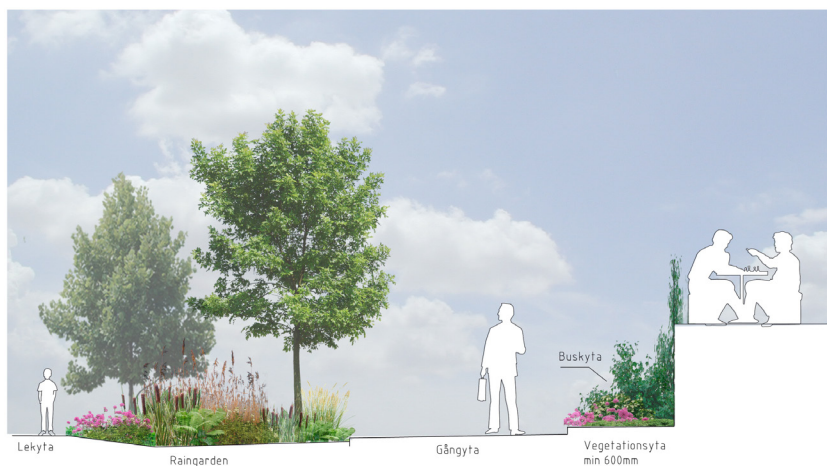
# N14-15



## GÅRDSGESTALTNING TEMA ARKITEKTER

Utemiljön inom kvarteret består av två bostadsgårdar. Mellan dessa löper en centralt planerad gårdsgata. Gårdsgatan gestaltas av Stockholms stad. Gestaltningen av de två gårdarna är tänkt att samverka till ett gemensamt formspråk och uttryck. Kommunikationsstråken genom kvarteret och fram till entréer är gestaltade för att bidra till en lättöverskådlig grundstruktur.

De prioriterade siktlinjer som stadsplanen tagit fasta på bevaras och understryks i gestaltningen. Inom grundstrukturen skapas kontrasterande gårdsrum där öppet och slutet spelar mot varandra. Gårdens olika zoner från halvoffentligt via halvprivat till privat hanteras med tydliga övergångar, gränser och materialbehandlingar. Byggnadernas fasader bidrar med sina olika storlekar, material och uttryck till en mångfasetterad miljö. Som en balans mot detta ger gårdarna ett lugn genom sin enhetliga form.





### VÄXTER OCH BIOLOGISKT LIV

Med ett rikt innehåll av växter komponerade med stor artvariation ska helhetsintrycket vara likt en frodig oas. Klätterväxter kommer att finnas på stora delar av fasaderna samt på pergolor inom gårdsrummen. Dessa bidrar ytterligare till en levande och variationsrik karaktär föränderlig över årstiderna. Lövprassel och ljudet av fågelkvitter från planerade fågelholkar kommer att bidra till en positiv ljudmiljö på gårdarna som kontrast till stadens övriga ljud. Det kommer också att finnas doftande växter bland annat för att locka till sig fjärilar. Gestaltningen bidrar på detta sätt även till ekologisk mångfald i den nya stadsdelen. Generellt ska växtkompositionen utgå från växter man kan hitta naturligt i den här delen av Nationalstadsparken och det kustnära landskapet.

Gårdsmiljön kommer att ha flera raingårdens, dvs något nedsänkta trädgårdar dit tak- och dagvatten leds och samlas. Växtligheten i den delen måste periodvis kunna tåla mycket vatten men även uttorkning under perioder utan nederbörd.

### MATERIAL OCH MÖBLERING

Materialfamiljen för kvarterets gårdar består av marksten av tegel eller betong, grus under cykelparkering, kanstöd av corténstål, murar klädda med corténstål pergolor av corténstål, trä i spånger. Antalet cykelparkeringar på gårdarna uppgår till sammanlagt 120st. Raingårdens byggs upp av från byggskedet återvunnen sten. Trappor mot omgivande gator och husarviken utförs i ljus granit. Handledare utav stål. I kommande skeden beskrivs cykelställ, sittmöbler, belysningskoncept mm ytterligare.

### LEK

Utemiljön ger skyddade sittplatser i bästa solläge och möjligheter till varierad och fysiskt utmanande lek. Utemiljöns helhetsgrepp ska inbjuda till rörelselek, cykling mm. På särskilda platser finns lekredskap utplacerade. Andra platser erbjuder lek i buskage med endast mark och växter som inramning.

### TAKTERRASSER

Takträdgårdar med möjlighet till odling och samvaro kompletterar kvarterets olika uterum. Här ges de boende en mer avskild och privat plats för utevistelse ed vyer över stadsdelen och nationalstadsparken.





Modell av stadsplanering i Norradjurgårdsstaden, Stockholm, 2009. Bild: 2009, 8084.

Mer information:

[www.stockholm.se/norradjurgardsstaden](http://www.stockholm.se/norradjurgardsstaden)

