



Illustrationsbilaga till detaljplan för  
**KV FREDRIKSDAL**  
i stadsdelen Södra Hammarbyhamnen  
i Stockholm  
**UTSTÄLLNINGSHANDLING**  
Dnr 2007-36164-54





## ILLUSTRATIONER

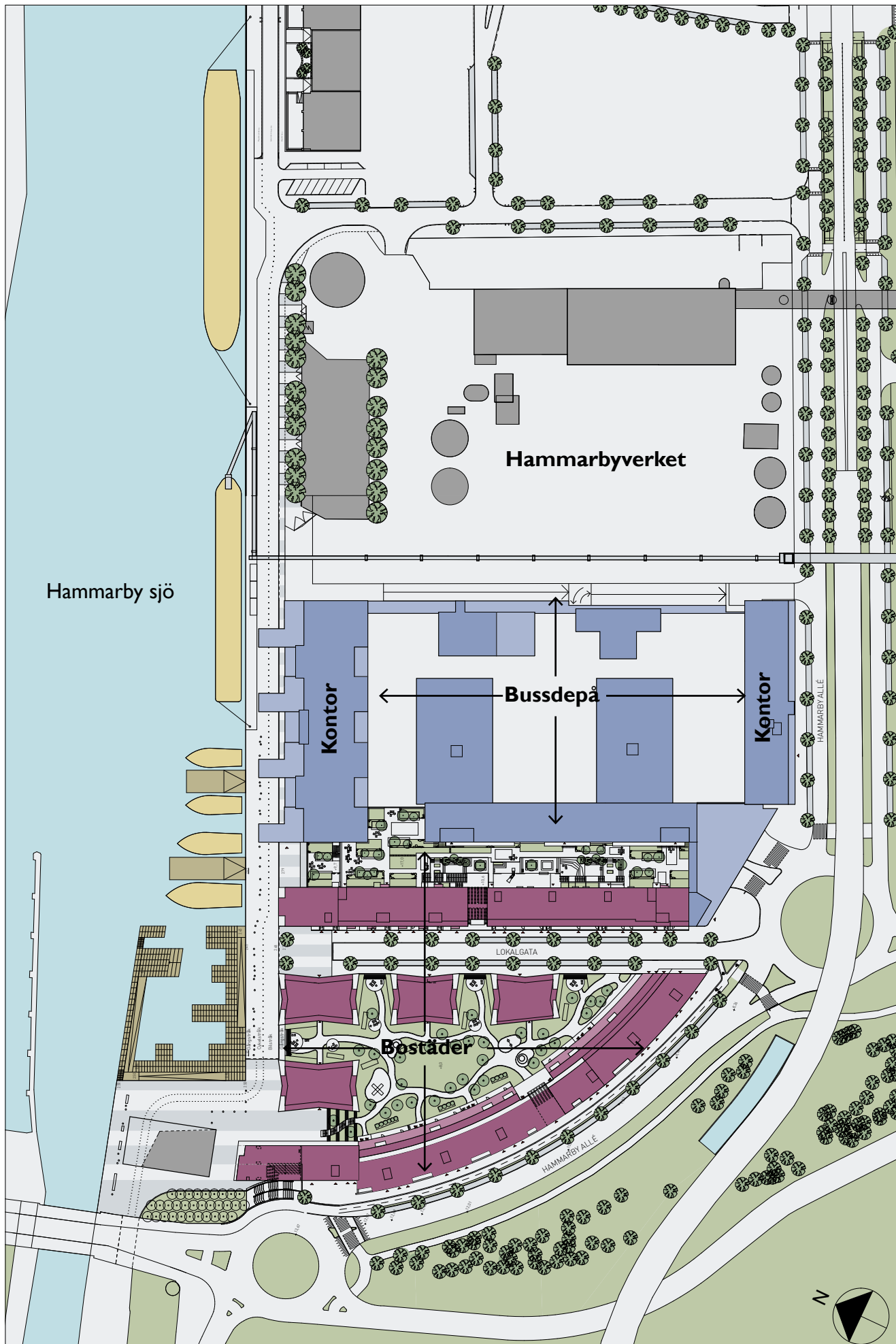
Denna handling är en bilaga till planbeskrivningen till utställningsförslaget för kv. Fredriksdal. Illustrationsbilagan redogör för områdets planering och principerna för bebyggelsens utformning, gestaltning, volym och karaktär.

Planförslaget omfattar ca 370 lägenheter samt kontor, bussdepå och verksamhetslokaler i bottenvåning.

Illustrationerna för bebyggelsen är framtagna av Brunnberg&Forshed Arkitektkontor, Kjellander+Sjöberg Arkitekter samt ÅWL Arkitekter. Illustrationer för kajen har tagits fram av Nivå Landskapsarkitektur och för gårdarna av Topia Landskapsarkitekter. Fotomontage i 3D över planområdet har gjorts av Capab.

Malin Olsson  
planchef

Louise Heimler  
planarkitekt





*T.v. Illustrationsplan för ny bebyggelse inom kv. Fredriksdal.*

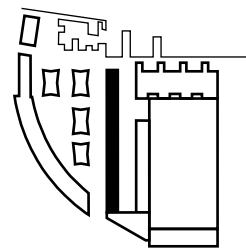
*Ovan. Perspektiv för områdets utformning från Hammarby Allé (överst) och från Södermalm (nederst).*

## Övergripande gestaltungsprinciper

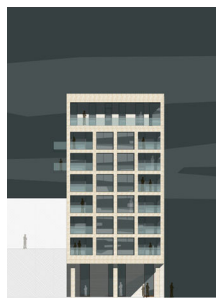
Bebyggelsemönstret bygger på tidigare principer för Hammarby Sjöstads utbyggnad med bebyggelse längs gata och kringbyggda bostadsgårdar. Bebyggelsen består av tre delar; bostäder, kontor och bussdepå, vilka samspelar i volym och arkitektorniskt uttryck. Platsens förutsättningar ger särskilda utformningskrav för att tillskapa en god boendemiljö. Detta gestaltar sig genom täta fasader mot Hammarby Allé och bulleravskärm-

ningar mot både trafik- och industribuller. Varje del av området har sin färgskala och uttryck för att skapa ett varierat kvarter samtidigt som bebyggelsen harmonierar i uttryck och skala. Projektets öppna rum består av två bostadsgårdar, kajstråket och lokalgatan från Hammarby Allé mot kajen. Bebyggelsens utformning mot dessa rum är viktig för att definiera offentligt/privat och ge området den urbana karaktär som eftersträvas.

## Brunnberg & Forshed Arkitektkontor



Brunnberg & Forshed Arkitektkontor har ritat bostäder längs den nya gatan mot kajen samt kontorshusen mot både kajen och Hammarby Allé. Inne i kvarteret har även kontoret ritat den bussdepå som planeras inom området. Byggnaderna ges olika karaktärer för att dels skapa ett attraktivt gaturum samt harmoniera med sin användning.



*Fasad mot kajen.*

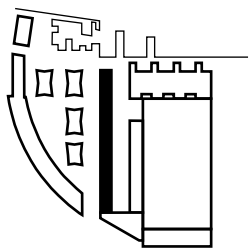
Den långa bostadslamellen som avgränsar kvarteret åt öster mot värmeverket är sammanbyggd med bussdepån. Lamellen har delats in gestaltningsmässigt i två sektioner med en portik emellan. Lamellens två delar harmonierar estetiskt, men har olika karaktär och material så som tegel och puts, för att bryta det långa perspektivet. Mot Hammarby Allé ansluter den intilliggande kontorsfasaden till det mörka temat, medan lamellens fasader är ljusa till sin karaktär.



*Fasad mot väster.*



*Fasad mot bostadsgården.*



Lamellen samspelar med gården och de övriga byggnadskropparna över ett gaturum. Lamellens södra del är putsad i en ljus kulör med balkongräckan av smide med skjutbara solskärmar i sträckmetall. Uttrycket är diskret och gediget med klassiska och taktila material. Lamellens norra del är mer skulptural med en veckad fasad som är klädd i ljust tegel med balkongräckan av smide och metallnät. Skuggverkan och fönstersättning blir viktiga uttryckselement. Sockelvåningen i den södra delen är bearbetad i ett naturstensmaterial med fönsterpartier och entréer av ek. Sockelvåningen i lamellens norra del visualiseras på ett mer subtilt sätt än putshuset och möter fasaden med sitt material, tegel. Fönster- och entrépartier utföres även här av ek. Garage – och inlastningsportar glasas.



*I södra delen av lokalgatan utformas lamellen i 6 våningar med indragen 7:e våning med en ljus putsfasad.*



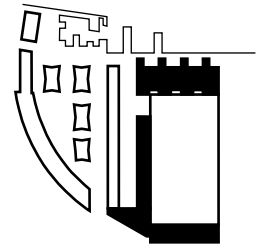
*Portik in mot bostadsgården är generös.*



*Mot kajen utformas lamellhuset med tegelfasad, 6 våningar med indragen 7:e.*



*Mot kajen reser sig lamellen i 8 våningar och har ett strikt formspråk.*



Bussdepån avgränsas i väster av depåns kontors- och verkstadsbyggnad och i norr och söder av nya kontorsbyggnader som delvis har sin grundläggning på bussdepåns stomme. Depån utformas för att på ett optimalt sätt kunna integreras i en innerstadsmiljö. Utformningen av depån i flera plan minimerar markåtgången samtidigt som funktionerna säkerställs.

Kontors- och servicebyggnad innehållande trafikledning, administration och personalytor kan nå direkt från Hammarby Allé via ett separat trapphus. Samma byggnad avgränsas mot väster av en till det angränsande bostadshuset tillhörande innergård. Innergården är förlagd ovanpå depåns in- och utfartsramper. Mot Hammarby Allé avgränsas bostadshuset, gården och delar av bussdepå med ett trapphus och glasade förbindelsegångar. De

täta fasadpartierna, inklusive södra gaveln på SLs servicebyggnad, kan bekläds med solcellspaneler utformade för att ge fasaden ett lätt, transparent uttryck och samtidigt lyfta fram bussdepåns miljöprofil. Kontors- och servicebyggnadens fasad mot innergården utformas av glas som en ”curtain-wall”-konstruktion. De täta delarna av fasaden är beklädda med oljebehandlad träpanel. Fasaden har balkonger av galvaniserat stål.

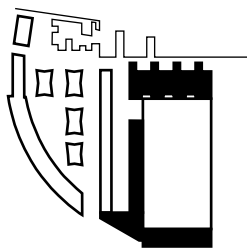


*Fasad mot Hammarby Allé. Infarten till bussdepå och dess kommunikationsytor ses till vänster och kontorshuset till höger.*



*Fasad mot den östra bostadsgården. Bussdepåns kontorsutrymmen ger en varm utformning och bostadsgården är belägen ovanpå bussdepåns in- och utfartsramper.*





*Infart till bussdepå och transparenta kommunikationsgångar för ljusinsläpp mot bostadsgården. Mellan kontorshuset och bussdepåns kontorsutrymmen ska en transparent bullerskärm uppföras.*

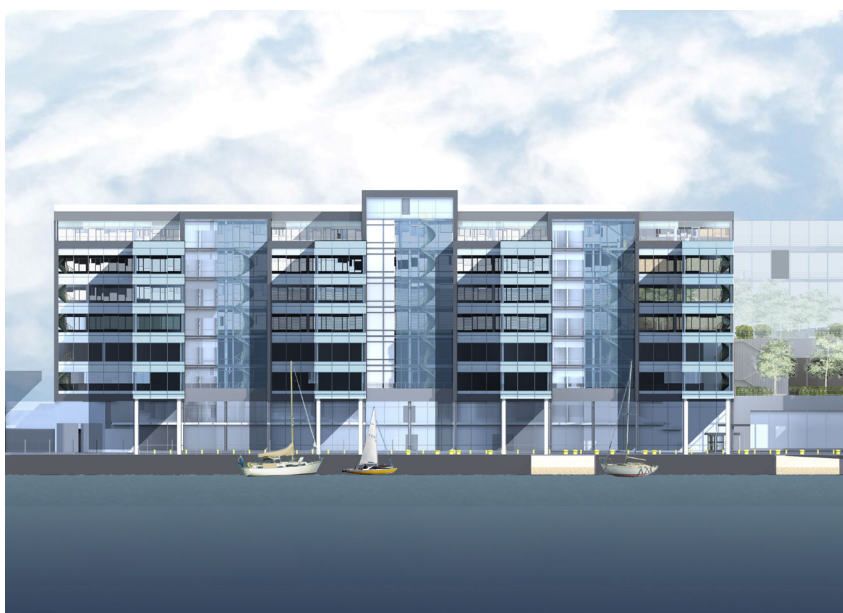


Infarten till själva depån är något indragen under ett triangelformat skärmtak med möjlighet till avskärmning med grindar beklädda med perforerad, galvaniserad plåt. Detta gör att funktionella krav tillgodoses och att en sammanhängande och tydlig front mot gatan minimerar de stora öppningarnas inverkan på helheten.

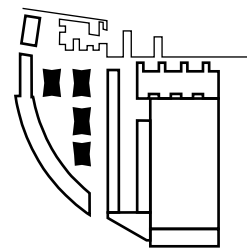
Norra kontorshuset är en del av bebyggelsen som utgör vattenfronten mot Hammarby sjö på södra sida samt avgränsning av bussdepån norrut. De två nedersta våningarna längs kajpromenaden är indragna och utgör ett sammanhängande rum, en galleria, i två plan. Ovanpå den fyra stycken utstickande, smala huskroppar, glaskuber, som när-

mast vattnet vilar på slanka och höga betongpelare. Fasaden mot vattnet utförs i glas i sin helhet medan gavlarna västerut och österut bekläs med keramiska plattor där fönsteröppningarna är oregelbundet satta. Södra fasaden mot bussdepån utformas med bröstningar och fönsterband i varje plan.

Södra kontorshuset är depåns avgränsning söderut och en del av Hammarby Allés bebyggelse. Med sex våningar och indragen takvåning ramar den in kvarteret i en sammanhängande helhet. Fasaden bekläs med keramiska plattor i tre, mörka, mustiga kulörer. Sockelvåningen är stenbeklädd med glaspartier av oljad ek och takvåningen är beklädd med skivmaterial i ljus kulör alternativt puts.



*Kontorshusets fasad mot kajen.*



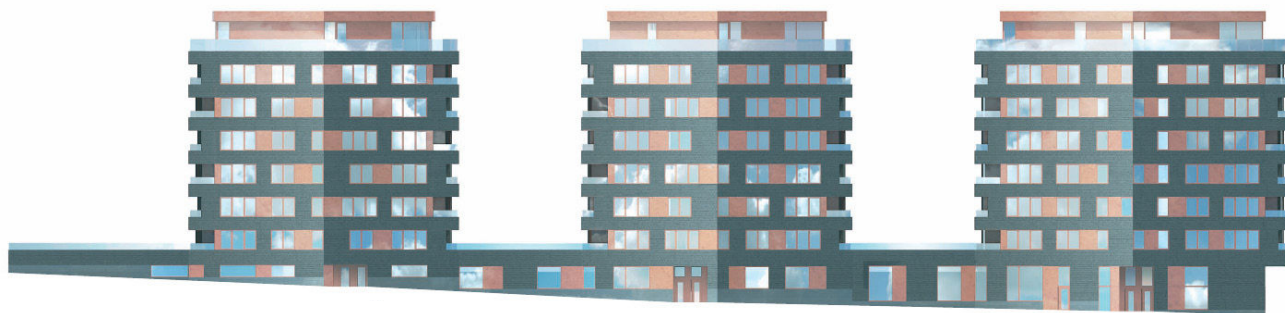
Kjellander+Sjöberg har tillskapat bostadshus som både definierar gatu- och kajrummet genom en sockelvåning som ökar mot vattnet, samtidigt som husens placering skapar utblickar från gården och bakomliggande lägenheter mot Hammarby sjö. Husen är fjärilsformade och är i 6 våningar med indragen 7:e takvåning mot gården. Mot kaj och gata har husen även en sockelvåning i den norra delen. I sockelvåningen mot gata och torg föreslås publika verksamheter, som skapar liv längs gatan.

Husen är placerade på gården och utgör med sin skulpturala form identitetsskapande element. Husen har, trots sin egenartade form, ett lugnt uttryck med indragna balkonger och repetitiv fönstersättning. Husen är klädda i mörk natursten.

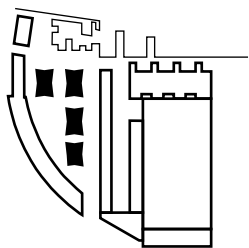
Fasaderna kläs i skiffer för att ge maximal taktilitet och ”stofflighet”. Skiffret är mörkt men har en ljusreflekterande egenskap. Fönster är pulverlackade i en bronsfärgad kulör som harmonierar med stenen och ger en glimrande yta med lätt struktur. De indragna balkongerna kläs med samma bronsfärgade material i sin helhet, för att åstadkomma en lugn och konsekvent arkitektur med få materialmöten. Balkongernas tydliga former understryks och bildar varma ljuslyktor på kvällen. Uttrycket är naturnära och modernt sofistikerat.



*Fasad mot kajen. I sockelvåningen finns publika lokaler.*



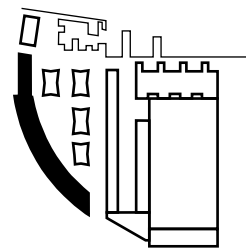
*Fasad mot öster. Sockelvåning bildar en slutet gaturum och ökar genom gatans lutning mot kajen.*



*Husens arkitektur är både varm, genom sin färgsättning, och stringent då samtliga balkonger ligger innanför fasaden och bidrar till ett tydligt formspråk.*



*Mot gården har husen en lägre skala och definierar gårdsrummet genom sin fjärlsform. De bronsfärgade detaljerna ger ett varmt intryck.*



ÅWL's utgångspunkt var att skapa en tät skärm mot Hammarby Allé och broarna väster om området för att klara bullerkrav och partikelhalter. Huset utformas i en långsträckt, smäcker bågförm som följer gatan både i sträckning och höjd. För att öka ljusinsläppet på gården finns ett urbant fönster i fasaden. Huset kommer att utgöra en tydlig entré till Hammarby Sjöstad.



Vy från Skanstullsbron mot norr.



Mot Hammarby Allé har huset en både robust och lekfull fasad. I den södra delen är huset 7 våningar och mot norr växer huset med en våning. Längst mot norr är huset i 8 vå-

ningar med en utskjutande del i 6 våningar. Sockelvåningen är förhöjd och fasaden har ett stort urbant fönster.

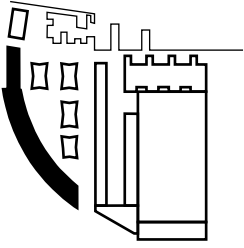


Fasaden är uppbruten för att ta ner skalan mot gården och som lägst är huset två våningar. Den utskjutande delen

bildar en portik till den blå trappa, som leder mellan Skansbron och kajen.

Mot gården har bågens två nedersta våningar givits ett eget uttryck, för att ta ner skalan och knyta an till gårdsmiljön. Dessa två sockelvåningar relaterar med kulör och materialkänsla till punkthusen och är klädda i trä som betsas eller oljas för att ge ett varmt och naturligt uttryck som samspelar med bronsfärgen i punkthusen. Det är viktigt att punkthusen och sockelvåningarna relaterar till varan-

dra och upplevs taktilt naturnära i materialitet och kulör. Ovan sockelvåningarna har båggen ett lugnt och ljust uttryck, med enkel fönstersättning och indragna balkonger med ljusa glasräckan. Även dess indragna balkonger kläs i ett enhetligt trämaterial invändigt. Uttrycket i sockelvåningarna är naturnära, samtida och generöst. Båggen övre del är ljus, lugn och elegant.



Bågen har en svart fasad av stenmaterial med ett grafiskt mönster mot Hammarby Allé. Den mörka kulören är ett tema som återfinns i andra delar av Hammarby Sjöstad. Mönstret uppfattas med sin tydlighet på håll och i hastighet. Bågen förmedlar med sin starka, obrutna form och sin fasadestetik en tydlig gräns mot den tunga infrastrukturen.



*Fredriksdal lyfter fram entrén till Hammarby Sjöstad till Skansbron. Den utskjutande delen utgör en portik till den blå trappa, som leder ner till kajplanet.*



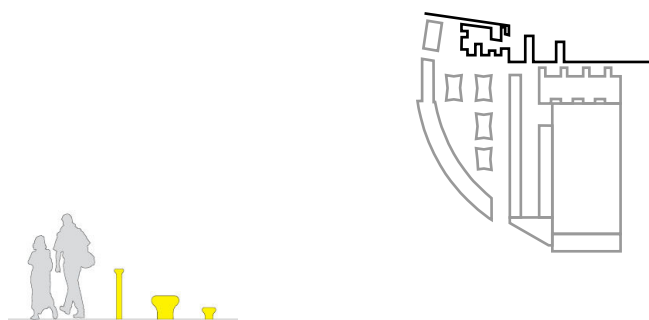
*Områdets utsatta läge har påverkat utformningen av huset längs Hammarby Allé för att skapa goda boendemiljöer. Den täta fasaden ger en god inomhusmiljö och bidrar till en tyst bostadsgård.*



*Båghuset har en tydlig sockel med möjlighet för verksamhetslokaler.*

## Nivå landskapsarkitektur

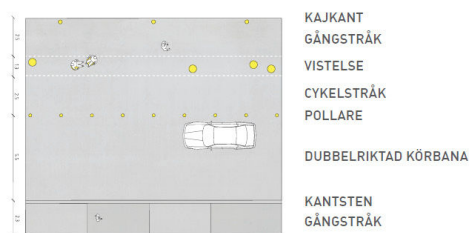
Kajen ingår i en längre sekvens av stråk längs med vattnet från Liljeholmskajen bort till Sickla sluss. Fredriksdalskajen ska fungera för befintliga hamnverksamheter, såsom Hammarbyverket och Jehander, samtidigt som olika trafikslag ska samsas med rekreation. Fyra bogserbåtar kommer även fortsättningsvis att ligga förankrade vid kajen. Den industriella karaktären är utgångspunkten för en enkel och enhetlig gestaltning. Kajen behandlas som ett generellt plan och det öppna vattenrummets stora skala tas upp i en storskalig beläggning. Olika trafikslag separeras med hjälp av gjutjärnspollare med tydlig hamnkaraktär, inspirerade av de förtöjningspollare som finns på kajen idag. Där det ges ut-



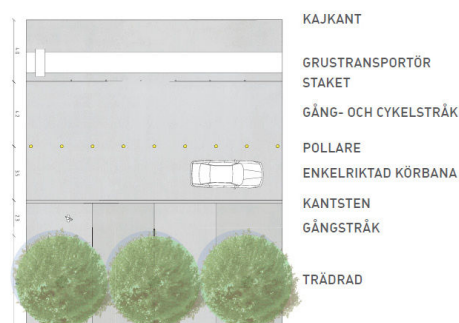
rymme för vistelse får pollaren sittfunktion. Längst mot väster, innan man passerar under Skanstullsbron och vidare längs med Årstaviken, föreslås en rejäl trädunge i slutningen mellan bron och kajen. I fickan som bildas mellan ledverk och kaj, framför punkthusen, placeras ett bryggssystem för rekreation. Från bryggan skjuter små bryggmoduler ut i vattnet där man kan stanna upp och slå sig ner. Längst mot öster invid Hammarbyverket planteras en tät trädrad som stöd för gångstråket längs kajens södra del. Avgränsningen för Jehanders funktionsområde på kajen ägnas extra omsorg och medveten gestaltning.



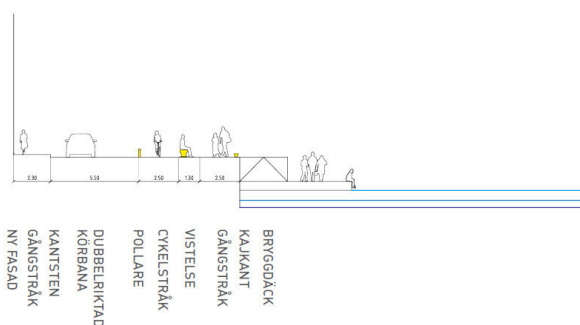
PLANUTSNITT A



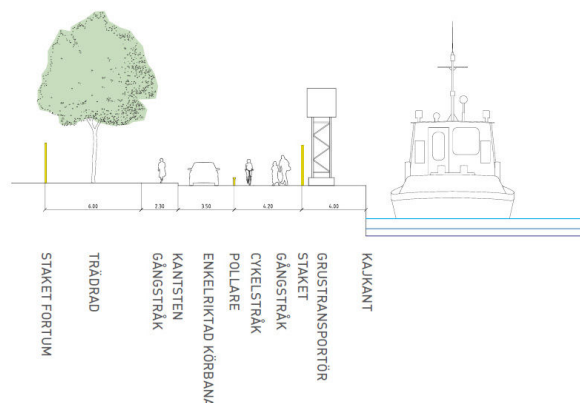
PLANUTSNITT B



SEKTION A



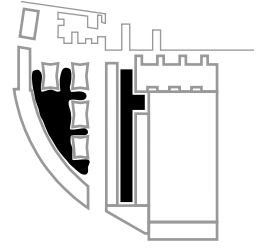
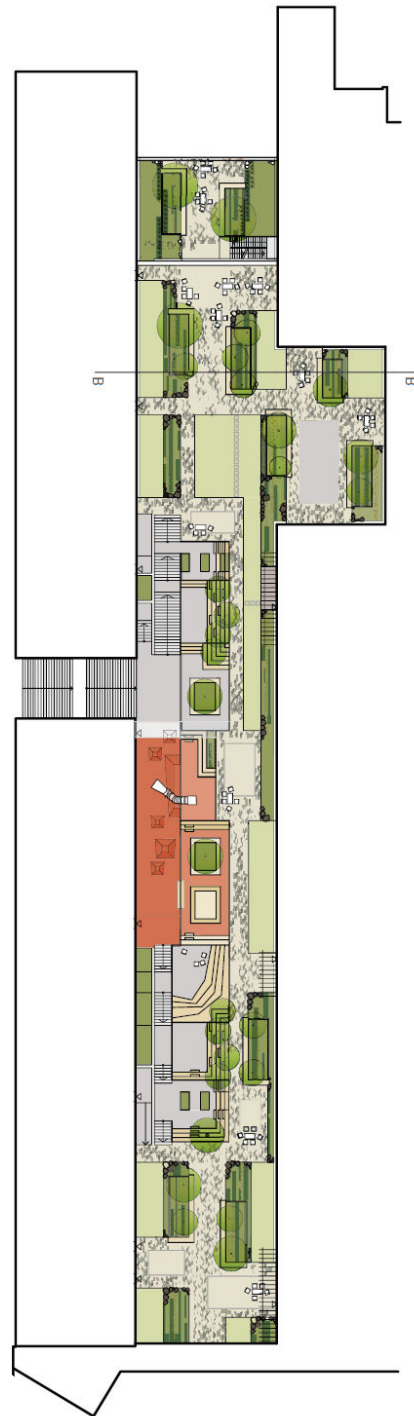
SEKTION B



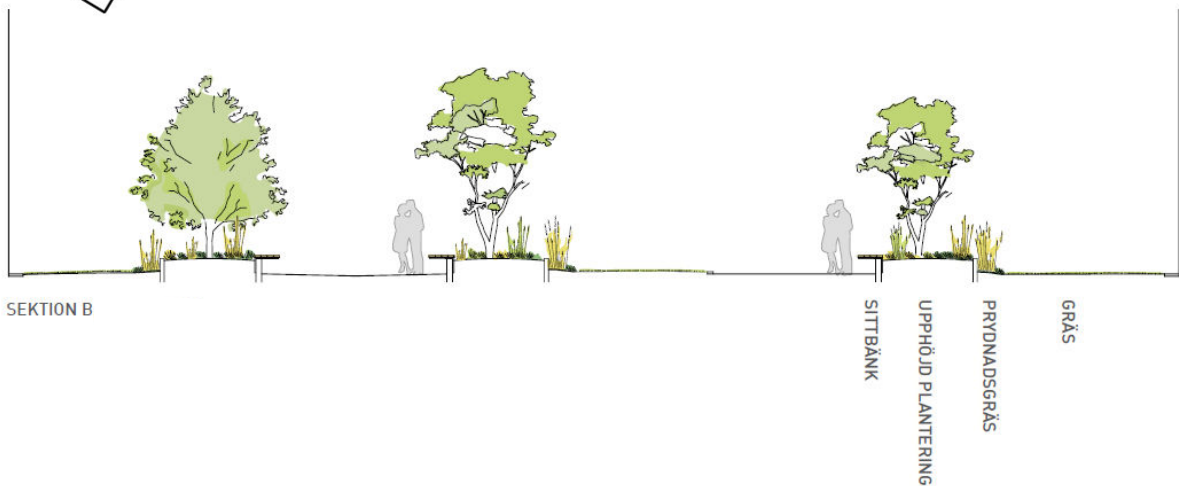
## Topia landskapsarkitekter

Gården, som omsluts av bågen, betraktas som ett stiliserat, mjukt skulpterat landskap som kontrasterar mot den stökiga infrastrukturen och delvis industriella miljön utanför. Själva gårdsrummet bör behandlas med varsam hand. Det är viktigt att åstadkomma harmoni och en lugn enhetlighet. Det är essentiellt att gårdsrummet inte splittras rumsligt eller privatiseras stegvis, utan kan upplevas som en sammanhängande helhet. Gården är därför helt fri från komplementbyggnader. Eftersom rummet är litet är det viktigt att de omslutande materialerna (fasaderna) är taktila, vänliga och inbjuder till att komma nära. Integritet för de boende sörsjs för genom en förhöjd bottenvåning eller en tydlig gräns mellan privat uteplats och gård genom skärmar. Gårdsrummet modelleras i mjuka former med kullar och sänkor och med en plantering som ger en helt igenom grön miljö med olika gräsarter som kontrasterar i höjd och textur. De omslutande byggnaderna kan betraktas som murverk, och punkthusen som stenformationer. Färgskalan är dämpad och naturnära, valörerna ligger i mellanregistret. Reflektion eftersträvas för att ge ljus till gården, men inga hårda kontraster förekommer i kulör eller valör. Tankarna vandrar till ett övervuxet stenbrott - sten, gräs, kullar, och murar.





Gården mellan lamellhuset och kontorshuset ligger huvudsakligen på en nivå 3-4 våningar över gatuplanet varefter gårdens husfasader är ytterligare mellan 3-4 våningar över det huvudsakliga gårdsplanet. Det är en skyddad plats som kommer nyttjas av såväl boende som förskolebarn. Även denna gård planeras med höga vajande gräs och träd som ger en känsla av vattennärhet. En dynamisk rumslighet med en serie trädgårdsmiljöer. Centralt på gården en nedsänkt del som trappar upp till nivån på övriga delar av gården. Gården har en stor glasad öppning mot Hammarby Allé, en stor glasad öppning mot bussterminalen och förhåller sig helt öppen mot kajen. Dessa öppningar ger värdefullt ljus till gården och sörjer för god kontakt med omgivande stadsrum.







*Fredriksdal kommer att utgöra en tydlig entré och ger Hammarby Sjöstad en ny front.*



*Kajpromenaden knyter ihop stråket från Sickla sluss till Liljeholmen. Rekreation och hamnverksamhet samspelar på kajytan.*

