



Thulehuset ca 1950.

Kv Träsket

THULEHUSET

1932 skapade försäkringsbolaget Thule en stor koncern som behövde ett nytt, rationellt hus. Samtliga tomter inom kvarteret Träsket, mellan Sveavägen, Adolf Fredrik Kyrkogata, Luntmakargatan och Tunnelgatan inköptes. Som arkitekt engagerades Gustaf Clason som tidigare ritat bland annat Kanslihuset vid Mynttorget. Det så kallade Thulehuset blev ett av hans mest betydelsefulla verk. Kvarteret var dock vida större än behovet, varför flickskolan Ateneum och den Ljunglöfska fabriken lämnades kvar när det nya huset stod klart 1940.

Thulehuset är ett av det moderna Stockholms landmärken. När det byggdes 1938-40 var det ännu sällsynt med enhetligt gestaltade kvartersstora byggnader, och även om Thulehuset aldrig kom att omfatta hela kvarteret, var storleken märkvärdig. Gestaltningen ryggade inte för de stora måtten, utan bejakade istället upprepningen vilket - tillsammans med den symmetriska uppbyggnaden - gav byggnaden en palatskaraktär.

Det var ett effektivt hus, där över tusen kontorister satt på rad och lämnade sin post på löpande band som löpte utmed fönstren. Gatuplanet var då som nu fyllt av butiker med skyltfönster mot Sveavägen. Krönta av ett skärmtak bildar dessa en tydlig sockelvåning.

Byggnadens karaktär av "kontorsfabrik" med fasader i klinker och med samma fönstertyp som repetitivt löper på längs med fasaderna mjukades upp av skyltar med fristående bokstäver i neon. Denna kontrast var ett värdefullt inslag i byggnadens arkitektur.



Flickskolan i hörnet Sveavägen och Adolf Fredrik Kyrkogata uppfördes 1910.



Flickskolan - fasaddetaljer.

På 50-talet kompletterades den första byggnaden med en en andra etapp längs Luntmakargatan. Översta våningen mot Sveavägen tillkom 1958. Den utformades som ett välvt koppertak över den nya personalmatsalen. Dess fönster är utformade som små och högt sittande vindskupor vilka begränsar så väl utblickar som inflöde av dagsljus.

Senare tidens ombyggnader har dämpat skärpan i den ursprungliga gestalten, men exteriörens karaktär låter sig väl tillskapas. Gärd och interiör saknar motsvarande kvaliteter, varför arbetet med dessa i större grad handlar om att tillskapa värden.

Ursprungliga kvaliteter hos de befintliga byggnaderna skall omhändertas i den nya gestaltningen. Förättningen av kvarterets inre ökar betydelsen av att ta vara på dagsljuset, varför ljus och rymd blir viktiga mål att sträva mot. Thulehuset är utformat med en tydlig idé om att byggnaden har en framsida och en baksida. Framsidan vänder sig mot Sveavägen med en accentuering i materialval, indragna takvåningar, en sockelvåning med butiker och stora, uppglassade partier. Baksidan, mot Luntmakargatan, har enklare material och inordnade sig i den mer industriella karaktär som Luntmakargatan då hade. Idag är Thulehusets fasader mot Sveavägen klädda med keramikplattor. Bedömningen av det befintliga fasadmaterialets status, livslängd och behov av framtida underhåll har lett till ställningstaganden att fasadmaterialet bör bytas, detta gäller även för befintliga fönster.



Sveavägen idag - Thulehuset och Flickskolan.



Luntmakargatan idag - Thulehuset och 80-talshuset.

FLICKSKOLAN

Byggnaden i hörnet av Sveavägen och Adolf Fredriks Kyrkogata levde vidare som flickskola, Ateneum för flickor, fram till 1948 då den byggdes om till kontor.

Flickskolans jugendfasader och den granitklädda entrén i hörnet har en mycket stark karaktär, sprungen ur såväl dess gestaltning som ur material och hantverk. Dessa värden bör tas hand om och förstärkas.

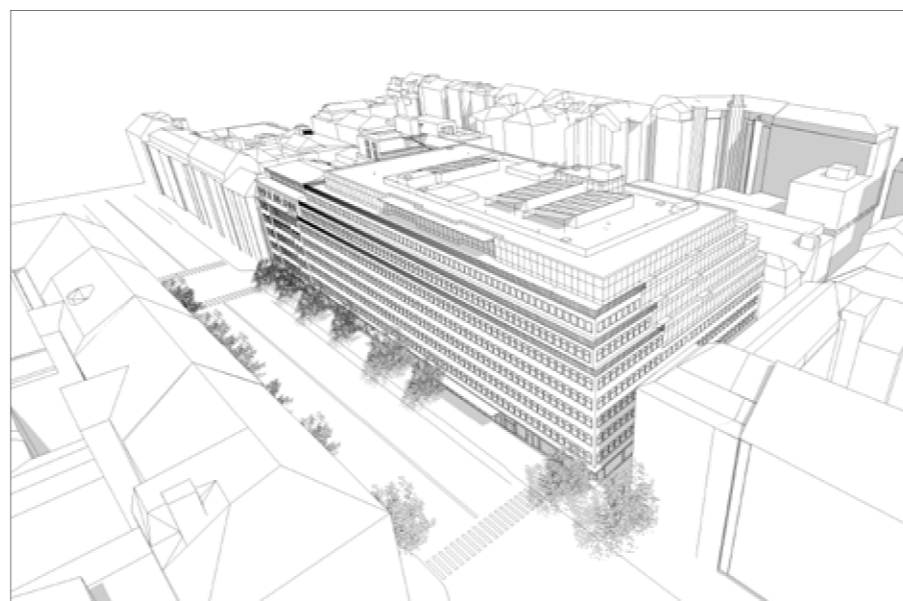
Ambitionen är att förvanskade delar i mesta möjliga mån återställas till ursprunglig utformning. Detta gäller till exempel fönster och terrass. Den tidigare förlusten av de ursprungliga, eleganta skyltfönstren innebar en återlämning av karaktären.

80-TALSHUSET

Den mindre kontorsbyggnaden från 1980-talet i hörnet Adolf Fredriks Kyrkogata och Luntmakargatan utgör en anonym gestalt med snäva mått som kragar ut över Luntmakargatans trottoar och på detta vis betonar kvarterets garageinfart. Byggnaden har idag sex våningar och dess stomme tillåter inga påbyggnader. Sammanfattningsvis leder detta till funderingar kring att ersätta denna byggnad med en ny som bidrar till att förbättra gatumiljön och kvarterets funktioner och värde.



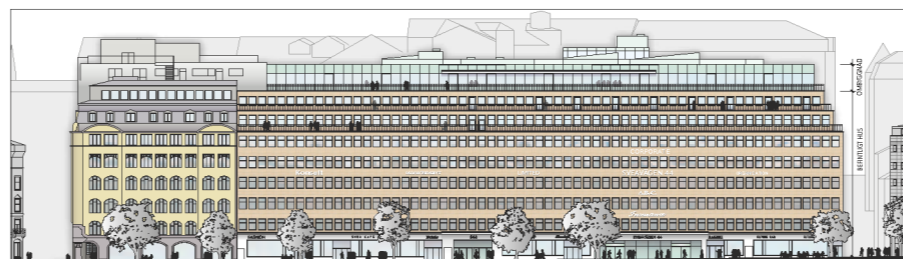
Vy från Kulturhuset



Flygperspektiv ovan hörnet Sveavägen / Adolf Fredrik Kyrkogata



Flygperspektiv ovan hörnet Sveavägen / Adolf Fredrik Kyrkogata



Fasad mot Sveavägen



Vy korsningen Sveavägen/Tunnelgatan



Ursprungliga skärmtak mot Sveavägen.



Vy Sveavägen norrifrån

Skyltar och fasadbelysning, 50-talet.

KVARTERET I STADEN

Kvarteret har under 2010 tömts på hyresgäster, vilket ger ett enastående tillfälle att genomföra en upprustning av byggnader och installationer.

Vårt mål är att ge kvarteret en starkare identitet och öka dess attraktionskraft. Detta gynnar såväl fastighetsägaren som staden, ägaren kan fylla huset med hyresgäster och Sveavägen blir en magnet rikare.

Kvarteret kommer att rymma drygt 2000 kontorsarbetsplatser samt butiker, caféer, restauranger och bostäder motsvarande minst 2 000 kvm. Tack vare denna framtida mångfald av hyresgäster och invånare kommer huset att prägla hela stadsavsnittet och gjuta nytt liv i denna del av Sveavägen.

Entréplanet införlivas med sina publika funktioner i stadslivet, tack vare genomgående kommersiella lokaler med entrélägen mot omgivande gator. Detta bidrar till att skapa liv på Luntmakargatan, som närmast Tunnelgatan omvandlas till en torgmiljö med solbelyst uteservering.

Fastigheten öppnas upp och blir mer attraktiv, dess kommersiella värde ökar.

De åtgärder som krävs för att åstadkomma detta är omfattande och innebär för fastighetsägaren en investering

av stora mått. Storleksordningen är givetvis avhängig möjligheterna att öka kvarterets kommersiella värde.

Sveavägen 44 blir Sveriges första klassificerade Breeam fastighet. Beslut är taget om att klassa byggnaden enligt det Engelsk/Europeiska systemet Breeam och målet är satt till excellentnivån. Green building nivån kommer vi att nå flera gånger om.

THULEHUSET, SVEAVÄGEN

Thulehusets rationella uppbyggnad är värdefull att ta med sig i planeringen av husets framtida användning. De indragna kontorsvåningarna anpassar byggnaden till omgivningens takfotshöjder och bidrar även till dess subtilt klassicistiska palatsstruktur. Senare tiders ombyggnader har dämpat skärpan i den ursprungliga gestalten, men exteriörens karaktär låter sig väl förvaltas.

Fasadernas klinker ersätts med ny så lika den ursprungliga som möjligt och befintliga fönster ersätts med nya vars slankare smått i karm och båge närmar sig de sedan länge försvunna, ursprungliga fönstrens.

Sockelvåningens skärmtak, fasadmaterial och skyltfönster renoveras i enlighet med ursprungliga intentioner och utformning.

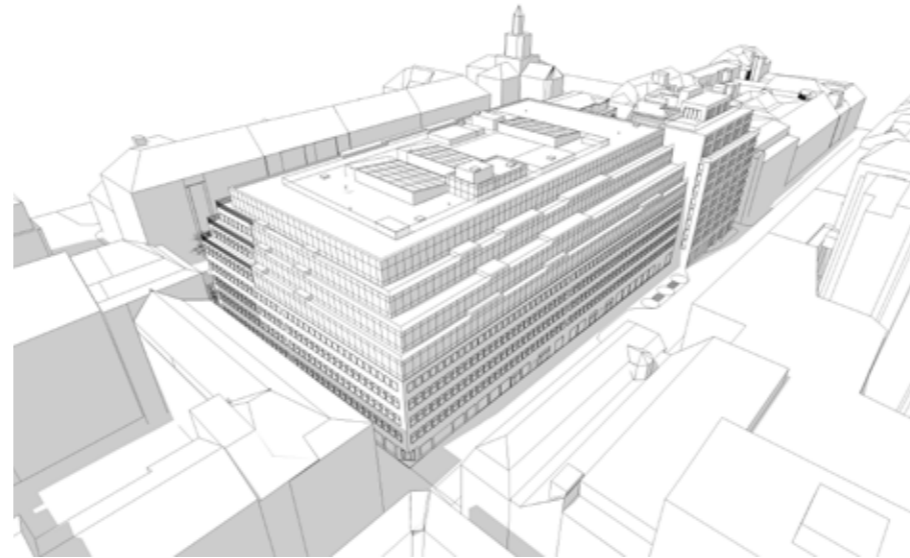
Byggnadens huvudentré flyttas och omformas med dess nya roll som ingång till en stor publik interiör i åtanke. Den kopparklädda påbyggnaden från 50-talet ersätts av en utökad terrass krönt av ett skärmtak som knyter an till byggnadens utformning på 40-talet. Detta förhållningssätt grundar sig på det faktum att nuvarande förutsättningarna för lokaler i detta våningsplan inte ger den flexibilitet, det dagsljus och de utblickar som det i dagens arbetsmiljöer ställs krav på.

På byggnadens tak tillskapas en terrass omgiven av sedumtytor.

Belysningen integreras med gestaltningen, befintlig fasadbelysning i form av neonslingor som löper längs takfoten på de översta våningarna ersätts med ny. All skyltning på fasad görs med fristående texter i neon, så som det en gång gjordes.



Dagens terrasserande koppertak.



Flygperspektiv ovan hörnet Luntmakargatan/Tunnelgatan.



Flygperspektiv ovan hörnet Luntmakargatan/Adolf Fredrik Kyrkogata



Påbyggnad, Alter Hof i München av Peter Kulka.



Vattrat glas i kvällssol.



Malmö Högskola av Diener & Diener.



Malmö Högskola av Diener & Diener.



Vy Luntmakargatan söderifrån



Vyer Luntmakargatan norrifrån



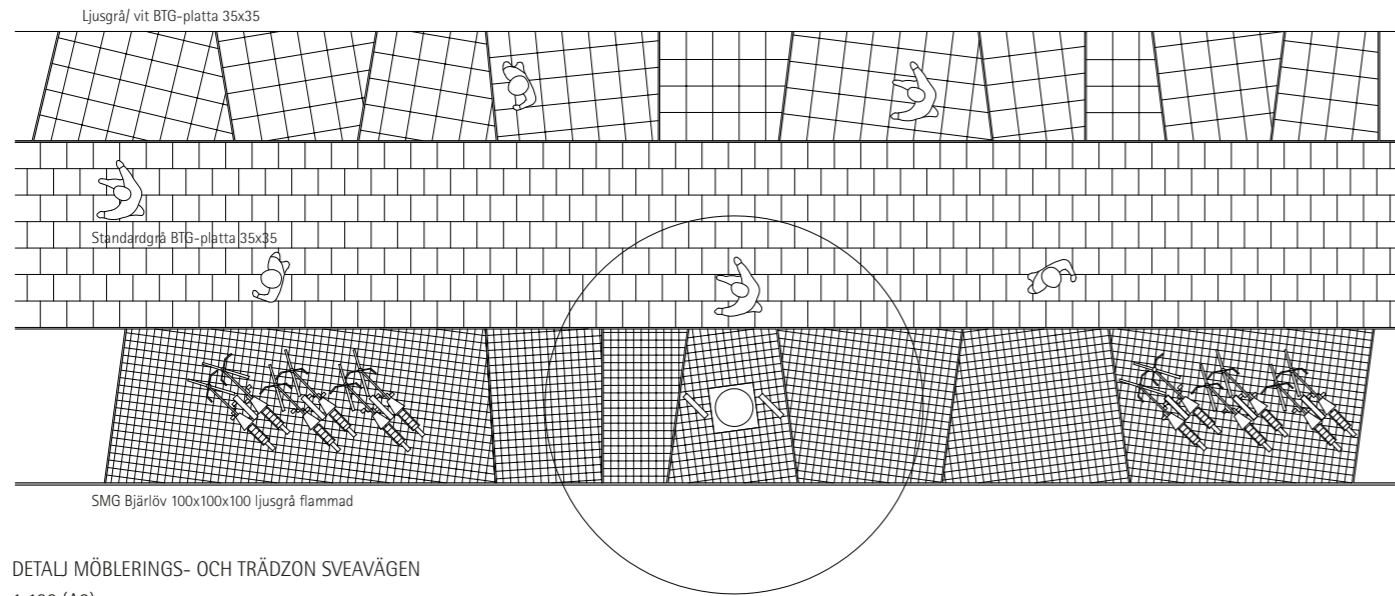
THULEHUSET LUNTMARGATAN

Dagens putsade fasader mot Tunnelgatan och Luntmakargatan får en uppgradering genom att även dessa kläs med klinker, vilket går hand i hand med att lokalerna bottenvåningen blir mer publika än tidigare. Glaspartier mot Luntmakargatan utförs med sina ursprungliga utbredning men med större sammanhängande glaspartier för att bidra till ökad kontakt med gatulivet. Om- och påbyggnaden i fyra våningar tar fasta på 30-talsarkitekturens rätvinklighet och följer de nuvarande terrasseringarna mot Sveavägen och Tunnelgatan. Mot Luntmakargatan ersätts de indragna koppertaken med terrasser.

Påbyggnadens fasaderna skall upplevas som lätta och kontrastera mot befintliga fasader, ett välanpassat men tydligt tillägg. Kulör kan hämtas i den ärgörna kopparen. Blanka ytor blandas med matta, vattrade. Glans och yta ger ett liv som förändras med ljuset över dygnets timmar och himlens utseende. Räckan vid nya terrasser utförs i samma material. Terrasser och grönytor uppstår, så även på byggnadens tak som till stor del beläggs med sedum.

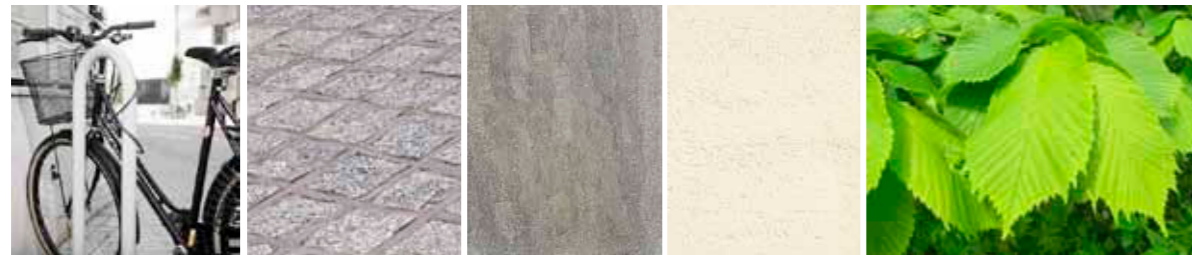
BOSTADSHUSET

80-talshuset med sina kontorslokaler ersätts av ett nybyggt bostadshus som ges en egen gestalt. Dess volymer förhåller sig till närbelägna fastigheters mycket varierande höjder genom en skarpkuren geometriska form med oregelbundna terrasseringar och en markerad sockelvåning. Mot Luntmakargatan dras de översta bostadsvåningarna in och dessa våningar viker runt hörnet mot Adolf Fredriks kyrkogata. Närmast Flickskolan görs liknande indragningar för att anpassa skalan. På taket finns möjlighet till gemensam terrass för de boende samt pent-house med egen terrass. Fasader av ljus puts, sockelvåning kläs med klinker alternativt naturstensbaserat material. Räckan och fyllningar av ljuslackerad gallerdurk. Fönster och glaspartier i avvikande kulör. Det idag mörka gaturummet blir ljusare, trevligare och tryggare.



DETALJ MÖBLERINGS- OCH TRÄDZON SVEAVÄGEN
1:100 (A3)

REFERENSBILDER:



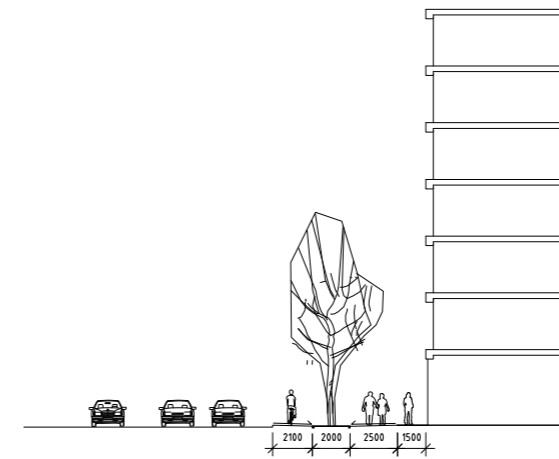
MÖBLERINGS- OCH TRÄDZON SVEAVÄGEN



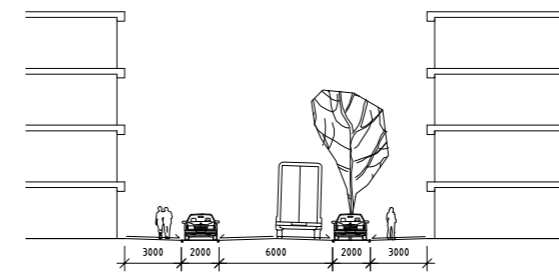
TRÄDZON LUNTMAKARGATAN



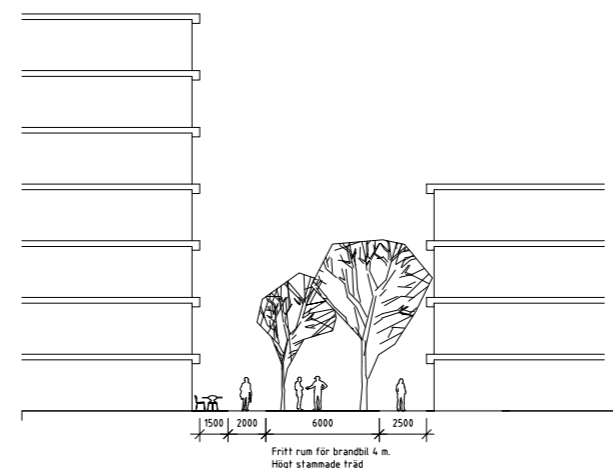
POCKET PARK - LUNTMAKARGATAN



PRINCIPSEKTION - SVEAVÄGEN
1:400 (A3)



PRINCIPSEKTION - LUNTMAKARGATAN
1:400 (A3)

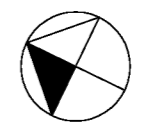
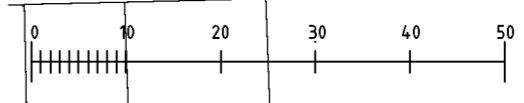
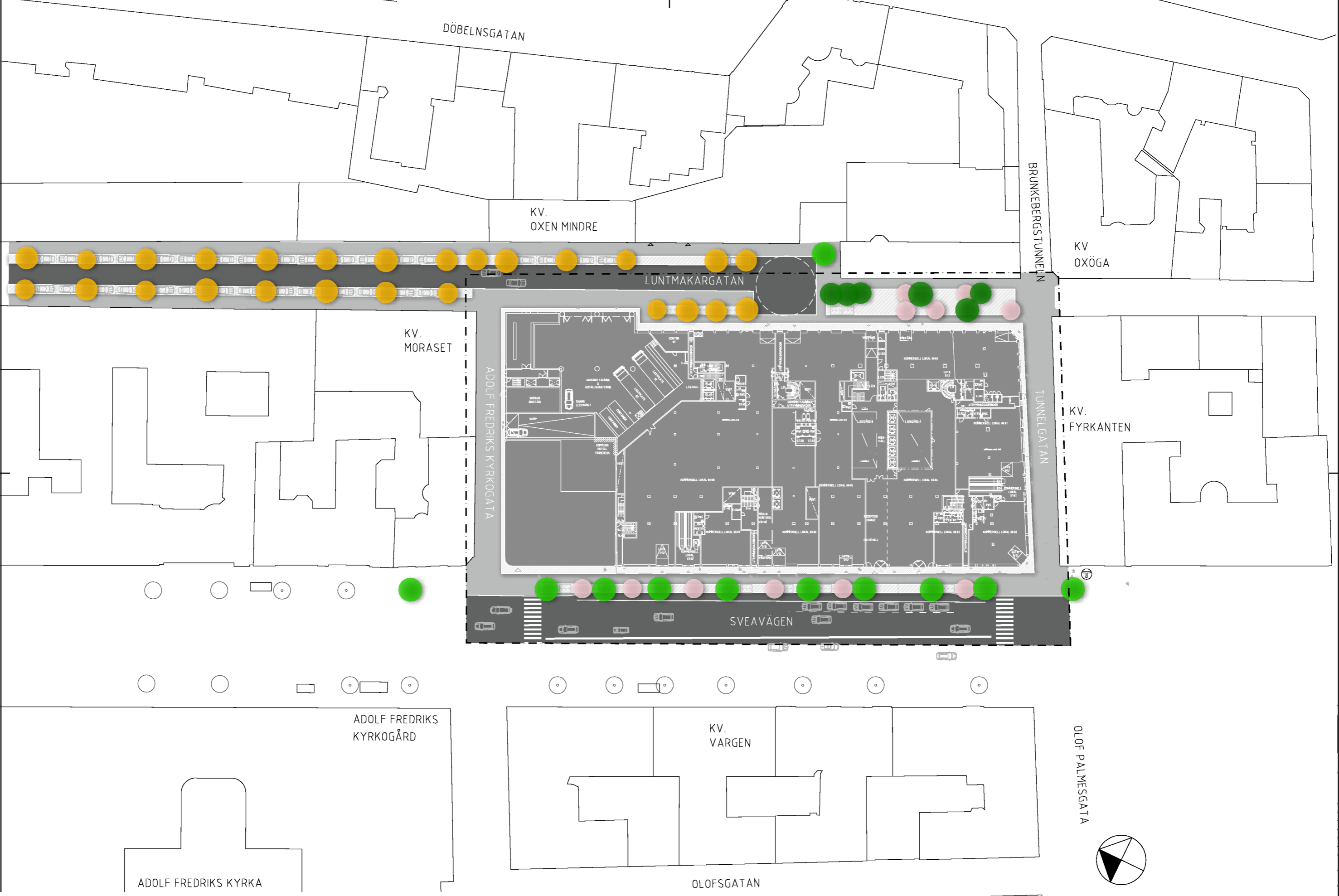


PRINCIPSEKTION - "POCKET PARK" LUNTMAKARGATAN/ TUNNELGATAN
1:400 (A3)

LANDSKAPSFÖRMLING

Gestaltungsprinciper för landskapsutformning av gaturummen kring Kv. Träsket mellan Sveavägen och Luntmakargatan.

Hela Kv. Träsket vid Sveavägen omformas och förbättras. Det ges en tydlig uppgradering av fasader och materialitet. I gestaltningen av marken kring byggnaden ska även stockholmarna få del av det i det publika rummet. I området ska Stockholms grammatik för markbeläggningar och sakvaror gälla. Det betyder att genomgående gångbanor är belagda med markbetongplattor, men nya hållbara material som tex en ljus betongplatta bildar en fris runt byggnaden och trädzonen vid Sveavägen beläggs med smågasten. Luntmakargatans sektion centreras och får en möblerings- och parkeringszon på bägge sidor. I änden vid Tunnelgatan föreslås en "pocketpark" med trädtag av Robinia, Metasequoia och magnolia. I möbleringszonen på Sveavägen föreslås ca 50 cykelparkeringsplatser och på Luntmakargatan finns plats för ca 25 stycken cyklar. På Tunnelgatan och Adolf Fredriks Kyrkogata utförs en "Gåfartsgata" med markbetongbeläggning och samtidigt rättas höjdsättningen till.





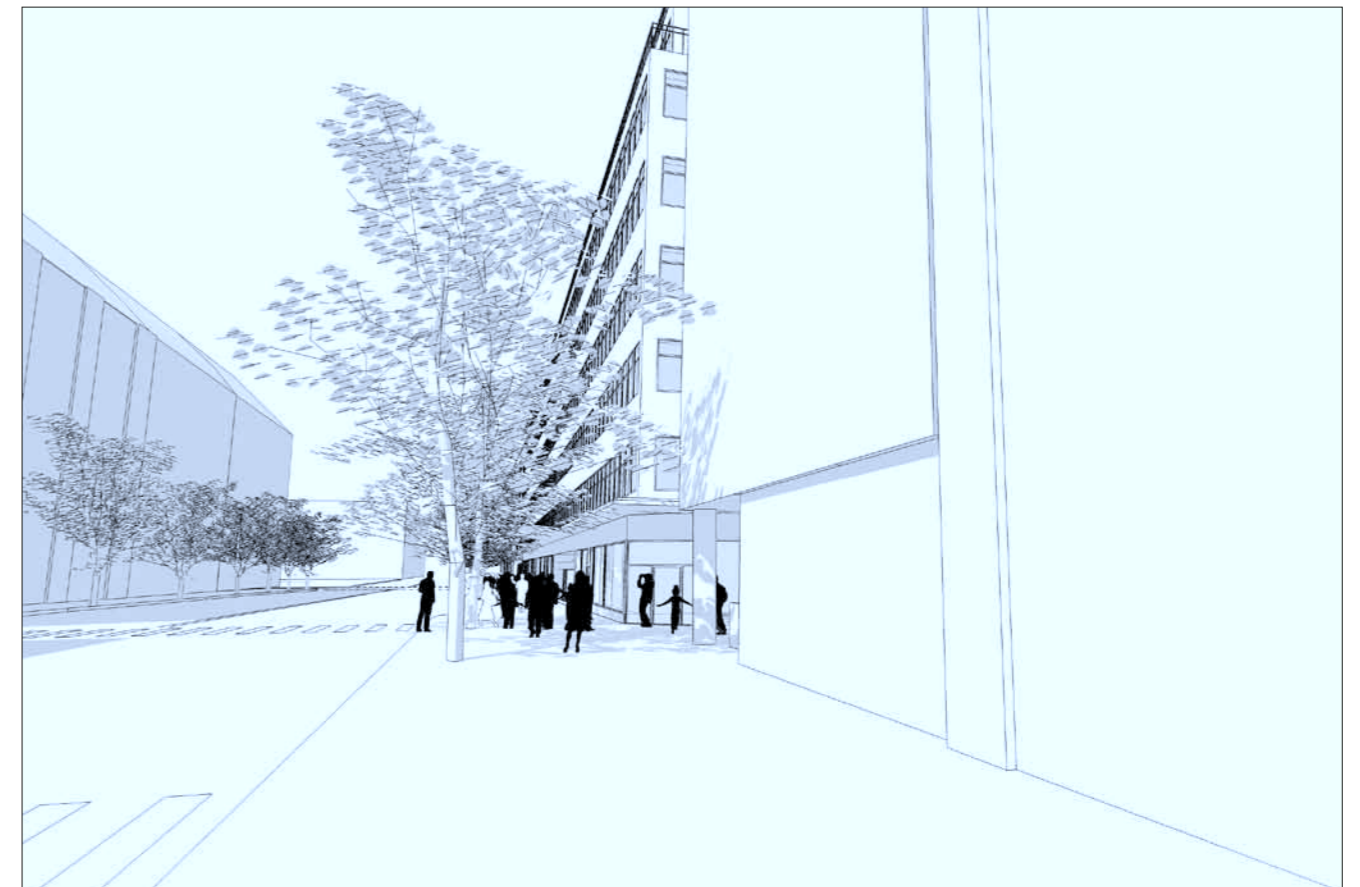
BEFINTLIG VY LÄNGS SVEAVÄGEN



BEFINTLIG VY LÄNGS SVEAVÄGEN



NY VY LÄNGS SVEAVÄGEN



NY VY LÄNGS SVEAVÄGEN



BEFINTLIG VY FRÅN SVEAVÄGEN LÄNGS TUNNELGATAN



BEFINTLIG VY FRÅN SVEAVÄGEN LÄNGS ADOLF FREDRIKS KYRKO GATA



NY VY FRÅN SVEAVÄGEN LÄNGS TUNNELGATAN



NY VY FRÅN SVEAVÄGEN LÄNGS ADOLF FREDRIKS KYRKO GATA



BEFINTLIG VY LÄNGS LUNTMAKARGATAN



BEFINTLIG VY LÄNGS LUNTMAKARGATAN



NY VY LÄNGS LUNTMAKARGATAN



NY VY LÄNGS LUNTMAKARGATAN



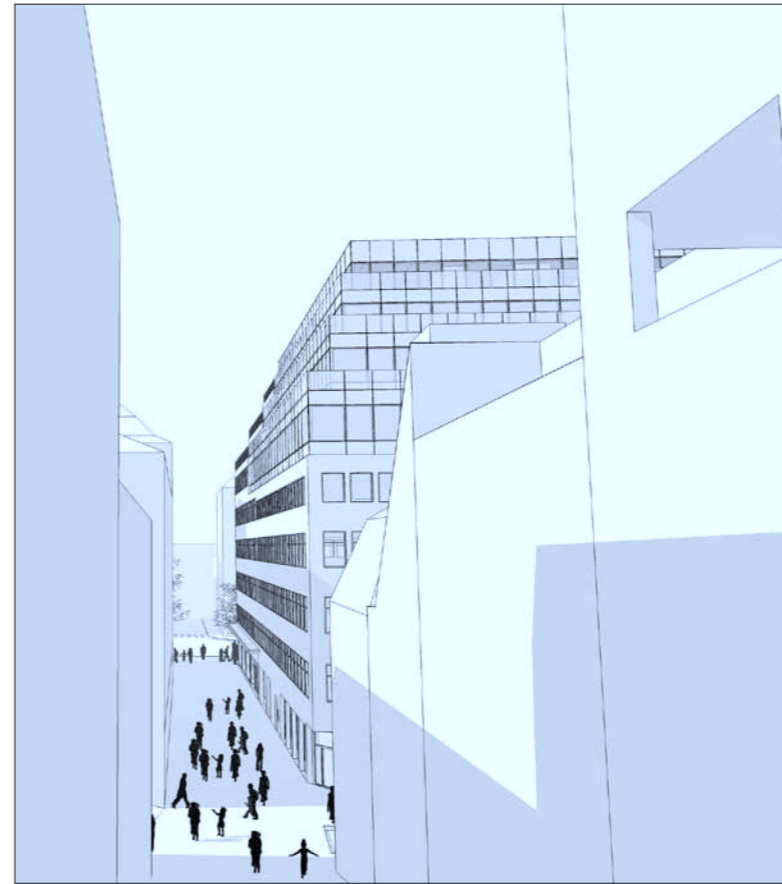
BEFINTLIG VY, HÖRN LUNTMARGATAN/ADOLF FREDRIKS KYRKO GATA



BEFINTLIG VY FRÅN TRAPPOR LÄNGS TUNNELGATAN



NY VY, HÖRN LUNTMARGATAN/ADOLF FREDRIKS KYRKO GATA



NY VY FRÅN TRAPPOR LÄNGS TUNNELGATAN