



Detaljplan för
Nytt scenhus för Cirkus vid Hazeliusbacken
del av fastigheten Djurgården 1:1
i stadsdelen Djurgården
i Stockholm
Dp 2008-22330-54

HANDLINGAR

Förslaget till detaljplan består av plankarta med bestämmelser, planbeskrivning med kvalitets- och gestaltungsbeskrivning samt genomförandebeskrivning.

PLANENS SYFTE OCH HUVUDDRAG

Förvaltningsbolaget Cirkus HB önskar att uppföra ett nytt scenhus med plats för ca 670 åskådare vid Cirkus intill Hazeliusbacken. Motivet är att bredda verksamheten för att kunna sätta upp och ta emot medelstora evenemang och gästspel. Därmed kan byggnaderna komplettera varandra och användas kontinuerligt. I dagsläget stängs Cirkus månadsvis mellan uppbyggnad av nya musikal, teatrar, konserter och konferenser. Cirkus från 1891 är ett byggnadsminne och den äldsta av fyra bevarade cirkusbyggnader i Sverige. Under åren har flera till- och ombyggnader skett men byggnaden är idag varsamt restaurerad.

Det nya scenhuset föreslås placeras i anslutning till den nordvästra delen av Cirkus, vilket bedöms vara den enda realistiska platsen. Alternativa placeringar har studerats ingående, men bedöms innebära större oacceptabla ingrepp på byggnadsminnet. Den föreslagna placeringen är vald utifrån kulturhistoriska skäl och behovet av att samordna entréfunktionerna för att bli hålla nere den totala byggvolymen.

Idag finns på platsen för tillbyggnaden en elnätstation, en dryg 10 år gammal entrébyggnad samt viss vegetation och några träd. Tre ekar, varav två medelstora, kommer att tas bort. Som kompensation avses nya träd att återplanteras på Djurgårdsslätten i enlighet med avtal mellan KDF och Cirkus. De nedtagna trädstammarna föreslås efter samråd med Länsstyrelsen placeras nära Bellmanro. Planförslaget bedöms överensstämma med den fördjupade översiktsplanen för Nationalstadsparken - Stockholmsdelen som kommunfullmäktige antog 20 april 2009, för närvarande överklagad.

PLANDATA**Planområde**

Planområdet är beläget nordväst om Cirkus intill Hazeliusbacken på Södra Djurgården och berör del av fastigheten Djurgården 1:1.

Markägoförhållanden

Planområdet omfattar ca 1 800 kvm. Markägare är Statens Fastighetsverk. Kungliga Djurgårdens Förvaltning förvaltar konungens dispositionsrätt till marken. Den norra delen av planområdet omfattar del av Skansens arrendeområde.

TIDIGARE STÄLLNINGSTAGANDEN**Kungliga Nationalstadsparken**

Området Ulriksdal-Haga-Brunnsviken-Djurgården utgör den Kungliga Nationalstadsparken som inrättades 1995, se nedan under Översiktsplan. Nationalstadsparken är ett kulturhistoriskt värdefullt område som i sin helhet utgör ett riksintresse enligt 4 kap 7 § MB.

Översiktsplan

En fördjupad översiktsplan för Nationalstadsparken – Stockholmsdelen antogs av kommunfullmäktige den 20 april 2009. Cirkus ingår i den s k Evenemangsparken. Området anges som en mer bebyggd och anlagd del av Nationalstadsparken och som ett av Stockholms viktigaste besöks- och turistmål. För att bibehålla områdets attraktivitet ”behöver verksamheter och anläggningar kunna vidareutvecklas och förnyas”. Evenemangsparken karaktär och särskilda kulturhistoriska värden i byggnader, parker och miljöer ska bevaras liksom särskilt värdefulla naturmiljöer. Området bedöms tåla viss komplettering och förändring. Evenemangsparkens karaktär i stadens inre vattenrum ska bevaras som ett glesare bebyggt parklandskap i kontrast till stenstaden.

Planförslaget bedöms som förenligt med den fördjupade översiktsplan.

Områdesbestämmelser

Planområdet är inte detaljplanelagt men områdesbestämmelser Ob 87032 infördes 1989 för stora delar av Djurgården. Bestämmelserna innebär en utökad lovplikt avseende byggnaders exteriör, rivningslov samt anger kulturhistorisk värdefull miljö som enligt 3 kap 12 § PBL inte får förvanskas.

Riksintressen

Stockholms innerstad med Djurgården är av riksintresse för kulturmiljövården enligt 3 kap 6 § MB. Området ingår också som del i stadens front mot vattnet som är av riksintresse för kulturmiljövården. Cirkus är blåklassad av Stockholms stadsmuseum. År 1983 förklarades Cirkus som ett byggnadsminne av Länsstyrelsen, enligt lagen om kulturminne mm. Skyddsföreskrifterna anger bl a att byggnaden inte får rivras eller till sitt yttre byggas om samt på annat sätt förändras. Byggnaden ska underhållas så att den inte förfaller. Vård och underhållsarbeten ska utformas på sådant sätt att det kulturhistoriska värdet inte minskar. Interiören regleras också i skyddsföreskrifterna.

Fornlämningar

Inga kända fornlämningar finns inom planområdet. Påträffas fornlämningar ska detta anmälas till Länsstyrelsen.

FÖRUTSÄTTNINGAR OCH FÖRÄNDRINGAR

Befintliga förhållanden

Planområdet är beläget nordväst om Cirkus intill Hazeliusbacken. Området utgörs av hårdgjorda ytor, viss vegetation med bland annat tre ekar samt en elnätsstation som försörjer Cirkus. Cirkus angränsas i norr av Skansens kläd-kammare och i väster av Hasselbackens hotell- och konferensanläggning.



Planområdet idag



Ekarna

Cirkus

Cirkus uppfördes 1890-91 efter ritningar av arkitekt Ernst Haeggglund. Tidigt bedrevs både teater, schweizeri och danssalong i byggnaden. I början av 1930-talet byggdes byggnaden om till teaterlokal.



Kulturmiljö

En kulturhistorisk karaktärisering är framtagen av Stockholms stadsmuseum (2009). Av fyra bevarade cirkusbyggnader i Sverige är Cirkus den äldsta och mest representativa. Även i ett europeiskt perspektiv är Cirkus ett sällsynt välbevarat och representativt exempel på äldre fristående cirkusarkitektur. Cirkus har betydande arkitektoniska värden som representerar det sena 1800-talets gestaltning av cirkusbyggnader. Byggnadens form med tre huvudsakliga enheter, där mittkroppen har en dominerande karaktär, är en kvalitet. Detta gäller även den ursprungliga manegens cirkelrunda form som är avspeglad i såväl salongen som ryttargången och är inpassad i byggnadens kvadratiska mittparti. Cirkelformen avspeglas i taket över mittpartiet, vars form och konstruktion anknyter till cirkustält. Idag är den ursprungliga formen inte lika framträdande i och med olika till- och påbyggnader, främst i den norra delen. Detta har inneburit att balansen i och avläsbarheten av den historiska byggnaden har påverkats. Det är angeläget att de tre enheternas volymer inte ytterligare förvanskas.

De arkitekturhistoriska värdena uttrycks vidare i den nybarocka byggnadens formrikedom med rundbågiga fönster, markeringar över entréer, torn, tornhuvor och spiror, vilket ger Cirkus en karaktäristisk lekfull silhuett. Även fasadens färgrikedom och påkostade material- och detaljkvalitet och konstnärliga utsmyckning är värdefulla. Huvudfasaden mot söder är den mest representativa och påtagliga i stadsbilden med en särskild öppenhet mot Djurgårdsslätten genom stora glasade partier och bred trappa. Fasaden består av rödbrunt tegel, ”venetiansk röd” puts. Listverk, pilastrar och hörnstenar är slätputsade i gulockra. Taket är i huvudsak uppfört i röd plåt. Stora delar av den ursprungliga inredningen har bevarats.

Byggnaden har byggts till och om under olika perioder, det senaste tillägget är ett scenhus mot Skansenberget och en entré mot Hazeliussbacken från 1997. Cirkus historia präglas av anpassning till såväl ekonomiska förutsättningar, som tidens skiftande krav på underhållning.



Fasad mot sydväst med tillbyggd 1990-talsentré vid Hazeliusbacken

Cirkus är en betydelsefull representant för nöjesetablissemang under 1800-talet, där Cirkus ingår i ett sammanhang med övriga byggnader i området. Detta ger samhälls- och socialhistoriska värden som berättar om stadens nöjesliv under den aktuella tidsperioden, samt knyter an till platsens historiska tradition att hysa cirkusbyggnader.

Nytt scenhus med entré

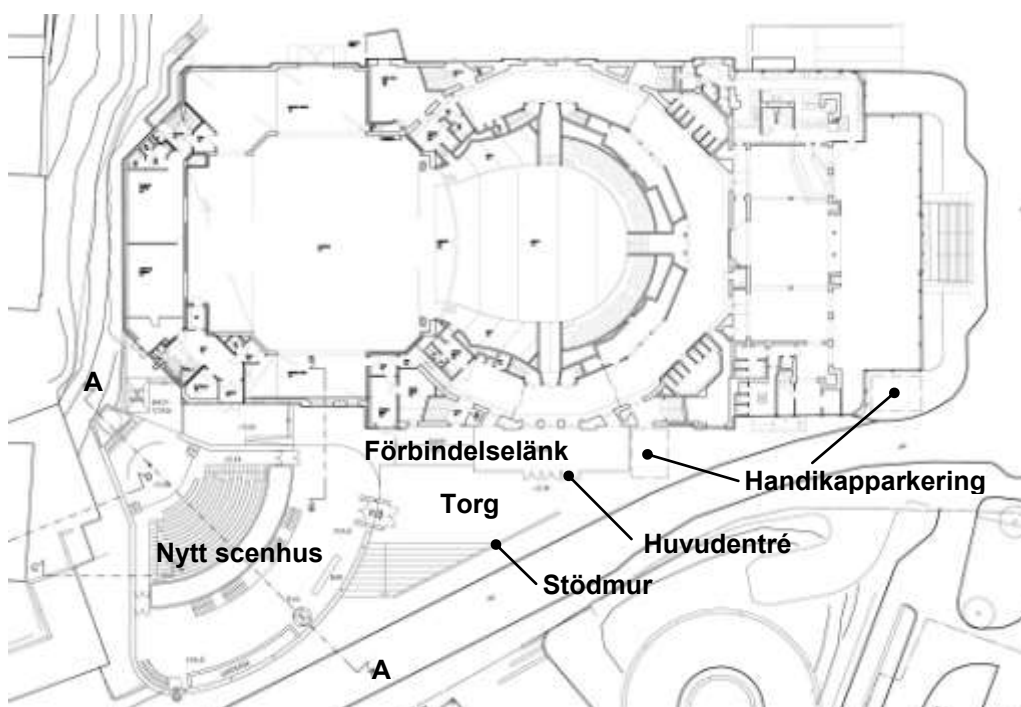
Cirkus är idag en arena för teater, musikal, konsert och konferens. Anläggningen är nordens största privatteater sett ur scen- och salongskapacitet. En framtidsanalys för Cirkus verksamhet visar ett behov av att den befintliga stora scenen med ca 1 500 platser kompletteras med en ny scen. Därmed kan verksamheten på Cirkus breddas med mindre eller medelstora arrangemang med skräddarsydd storlek på salong och scen. Genom ett kompletterande scenhus kan teaterverksamhet, gästspel, konserter och konferenser pågå kontinuerligt och inte som nu att byggnaden ”stängs” under scenuppbyggnad och repetitions-tider. Att undvika månadslånga perioder av stillastående är inte minst viktigt under vinterhalvåret då aktiviteterna inom Evenemangsparken på sydvästra delen av Djurgården generellt är låg.

Planförslaget medger en komplettering av den befintliga scenen med ett nytt scenhus med plats för ca 670 sittplatser i anslutning till nordvästra fasaden. Utöver ett nytt scenhus föreslås att en ny förbindelselänk med en ny entré tillskapas. Tillbyggnadens hela area föreslås uppgå till ca 800 kvm (BYA), varav ca 600 kvm scenhus och ca 200 kvm entrébyggnad. För att få plats med den nya tillbyggnaden kommer dagens entrétillbyggnad från 1997 att rivas. Scenhuset rymmer, utöver en ny scen och åskådarplatser rymma en ny foajé. Befintligt foajéutrymme är med 0,25 kvm per åskådare gravt underdimensionerad. En ny WC-grupp och ett kapprum placeras i källarvåningen under det nya scenhusets foajé.

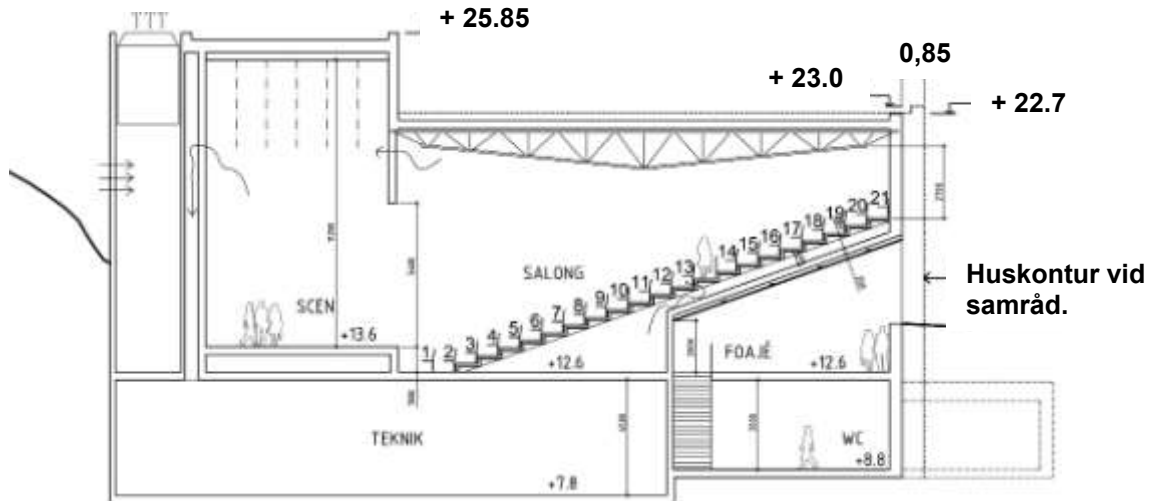


Perspektiv, från Hazeliusbacken med nya scenhuset i fonden

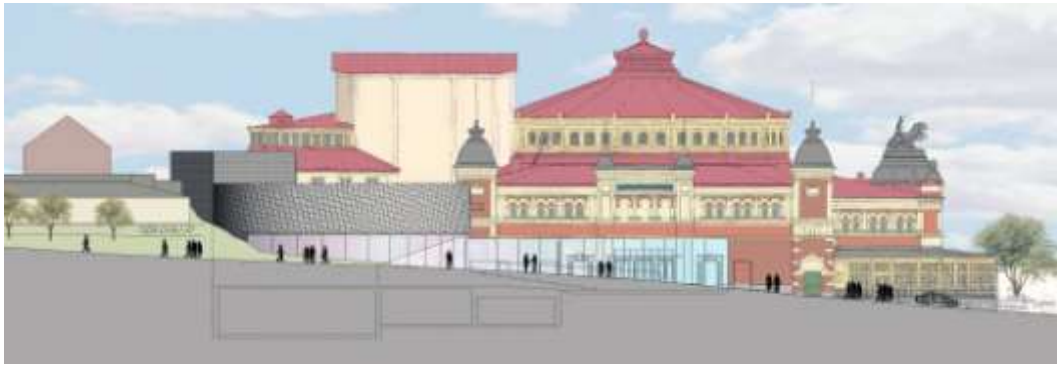
Det föreslagna scenhuset och en ny förbindelselänk mellan scenhus och entré placeras i anslutning till nordvästra delen av Cirkus. Någon alternativ placering bedöms inte vara realistisk på grund av brist på utrymme samt nödvändigheten att den nya entrén sammanlänkar både Cirkus och det nya scenhuset. Scenhusets placering och entrén bygger vidare på Cirkus historiska entréplats och gör det även möjligt att dubbelutnyttja befintliga loger, förråd och inlastning i cirkusbyggnaden. På så sätt kan tillbyggnadens storlek begränsas vilket utrymmena under jord även syftar till. Scenhuset är förutom den lätta glasade förbindelselänken frikopplad från cirkusbyggnaden. Scenhuset och förbindelselänken utformas med respekt för huvudbyggnadens arkitektur. Det ska tydligt gå att avläsa byggnadsminnet. Se även under rubriken, Kvalitets- och gestaltungsbeskrivning på sidan 8.



Illustrationsplan (samtliga illustrationer och ritningar av White arkitekter, januari 2011)



Sektion A-A, (Se illustrationsplan sida 6) Den streckade linjen visar att huskonturen har dragits in från Hazeliusbacken och höjden har minskat mellan samråd och utställning.



Fasad mot väster



Fasad mot söder

Gator, trafik och parkering

Cirkus besökare kommer även fortsättningsvis att anlända via huvudentrén från Hazeliusbacken. Cirkus befintliga parkeringsplats intill Hazeliusbacken ersätts av det nya scenhuset. Söder om Cirkus finns en befintlig parkeringsplats med ca 25 parkeringsplatser som kvarstår.

Den planerade tillbyggnaden innebär att trafikmängderna kommer att periodvis öka till området, särskilt busstrafik. I skriften Evenemangsparken - Samlad

redovisning av planer, ambitioner och möjligheter för Södra Djurgården (SBK maj 2010) finns en samlad bild för trafikföringen och parkeringen på Djurgården. Av utredningen framgår en långsiktig ambition om att minska biltrafiken och parkeringar på Djurgården. Istället ska möjligheterna att använda spårvagn och buss förbättras samt gång- och cykelmöjligheterna. Biltrafiken till Cirkus förväntas endast öka i begränsad utsträckning eftersom besökare i huvudsak anländer med turistbussar, kollektivtrafik eller gående samt cyklande. I planförslaget möjliggörs för bussar att stanna till och släppa av besökare till Cirkus intill nya scenhuset.

Vid evenemang kan cykelparkeringen på Djurgårdsslätten nyttjas.

Tillgänglighet

Tillkommande ytor ska utformas enligt rådande riktlinjer för tillgänglighet enligt Boverkets Byggregler, BBR. Angöringsplats för funktionshindrade placeras i direkt anslutning till entrén.

Avfall och inlastning

Inlastning och sophämtning till den nya scenen sker även fortsättningsvis genom den befintliga lastporten på cirkusbyggnadens östfasad via scenkällaren. Ett nytt lyftbord i länken mellan cirkusbyggnaden och tillbyggnaden anordnas.

Teknisk försörjning

Befintlig elcentral på platsen för föreslaget scenhus kommer att rivras. Tillbyggnaden kan elförsörjas genom anslutning till Cirkus befintliga el-central. Befintlig fjärrvärmeledning är delvis placerad där ny tillbyggnad är föreslagen, och behöver flyttas, se vidare genomförandebeskrivningen.

KVALITETS- OCH GESTALTNINGSBESKRIVNING

Syftet med kvalitets- och gestaltningsbeskrivningen är att utgöra ett styrdokument vid lovprövningen och ange en kvalitetsnivå för gestaltning av byggnader och den yttre miljön. Speciella krav kommer att ställas på utformningen vid planens genomförande eftersom det nya scenhuset och länkbyggnaden byggs delvis intill byggnadsminnet.

Bebyggelsen ska hålla hög arkitektonisk, byggnadsteknisk och materialmässig kvalitet.

Fasad- och takmaterial

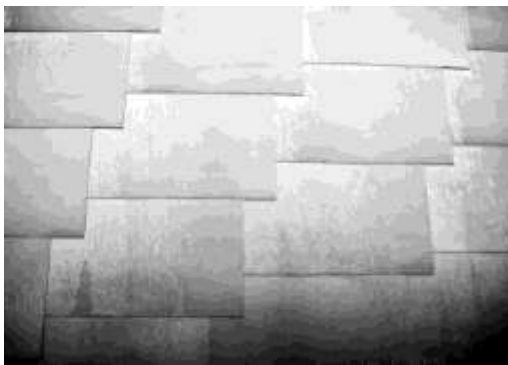
Förbindelselänken och huvudentrén

Förbindelselänken och huvudentrén ska uppföras med ytterväggar och tak av neutralt glas utan färgton med lätta och smäckra profiler, ej i alumium. Den glasade fasaden ska utformas omsorgsfullt för att underordna sig Cirkusbyggnadens originalfasad. Detaljutförandet ska utformas med stor omsorg och i paritet med byggnadsminnets kvalitetsnivå. Glaset ska vara neutralt utan färgton i likhet med Pilkington Optiwhite, för att säkra genomsiktligheten in till Cirkus befintliga fasad. Avvattning ska ske utan utanpåliggande stuprännor och hängrännor.

Nytt scenhus

Nya scenhusets entréplan (foajén) ska innefattas av en glasfasad som ges lätta och smäckra profiler, ej i aluminium. Foajéns glasfasad ska utformas med ett böjt glas för att uppnå en rund och mjuk form som är indraget från övre fasadparti. Indraget syftar till att ge den övre byggnadsvolymen en lätt svävande karaktär. Fasadens glas ska utföras med ett neutralt glas utan färgton för att säkra genomsiktligheten. Genom glasfasaden ska läktarens välvda kulörta undersidas synas. Läktarens undersida med belysning kan med fördel få en röd kulört som knyter an till Cirkus originalfasad i tegel.

Det nya scenhusets övre fasad ska i materialval ges en koppling till cirkusbyggnadens karaktäristiska tornhuvsbeklädnad. Fasadens övre böjda form utförs i zink eller bearbetat rostfritt stål, se exempel på zinkplåt nedan. Det är viktigt att uppnå en variation i materialet genom en variation i mönstret, nyanser och strukturen, för att skapa ett liv i fasaden.



Exempel på fasad med zinkplåt.

Tillbyggnadens låga del ska förses med ett ytskikt av växtlighet för att ge ett grönt intryck från Skansenberget och Hasselbacken. Vegetationsbeklädda tak underlättar även omhändertagandet av dagvatten. Den upphöjda scenens tak ska förses med naturgrus.

Skyltning

Skyltningen av typen ”Cirkus lilla scen” ska placeras på fasadens övre del med enskilda bokstäver och får inte sticka upp över takfoten, se perspektiv sidan 6. Informationsskyltning sker på särskild informationspelare på entrétorget och ingen övrig skyltning får uppföras på fasad.

Entréorg

Entréytan ska uppfylla rådande tillgänglighetskrav. En utvändig trappa och stödmur i granit ska anläggas inklusive hällar för att ta upp nivåskillnader samt skapa en större och tillgänglig plats framför entrén. Entrétorget framför huvudentrén ska beläggas med släta granithällar för att förstärka platsbildningen. På torget får en informationspelare för skyltning uppföras.

Hazeliusbackens markbeläggning av storgatsten föreslås kvarstå, men nivåskillnaden mellan trottoar och körbana föreslås tas bort.

KONSEKVENSER FÖR MILJÖN

Behovsbedömning

Stadsbyggnadskontoret bedömer att detaljplanens genomförande inte kan antas medföra sådan betydande miljöpåverkan som åsyftas i PBL 4 kap 34 § eller MB 6 kap 11§ att en miljöbedömning behöver göras.

Planförslaget bedöms vara förenligt med den fördjupade översiktsplanen för Djurgården som bl a anger att verksamheter behöver kunna vidareutvecklas och förnyas för att behålla Evenemangsparkens (Djurgårdsbron - Waldemarsudde) attraktivitet. Karaktären vid Hazeliusbacken avses att bevaras med gatans nuvarande sträckning. Planförslaget bedöms inte strida mot andra lagar, rekommendationer eller förordningar. Den planerade verksamheten bedöms inte medföra väsentlig påverkan på miljö, kulturarv eller människors hälsa. De miljöfrågor som har betydelse för projektet har studerats under planarbetet och redovisas nedan.

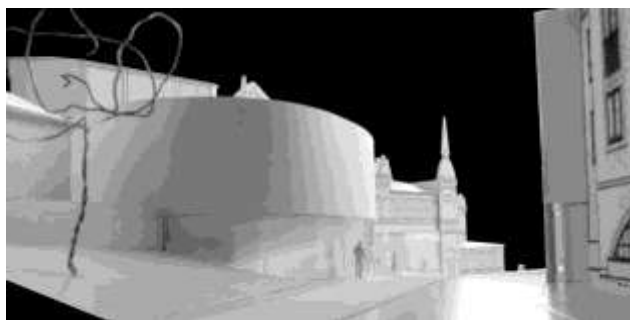
Stadsmuseets bedömning är att ytterligare förändringar på Cirkus kan göras i endast mycket begränsad omfattning, för att byggnadsminnet inte ska äventyras. Tidigare har dock flera förändringar medgivits för att anpassa byggnaden för verksamhetens behov. Ett värdefullt samarbete ägt rum med antikvarisk sakkunskap på Länsstyrelsen och Stadsmuseet.

Föreliggande förslag har utarbetats efter parallella arkitektuppdrag med Cirkus som byggnadsminne som utgångspunkt. En antikvarisk förundersökning har utförts av Per Nelson Byggnadsvårdsbyrå (2010-06-08).

Kulturmiljö

Stadsbild, riksintressen

Hazeliusbackens historiska sträckning påverkas inte av tillbyggnadens placering. Ambitionen har varit att hålla nere höjden på scenhuset för att Skansenberget som fond ska fortsätta att råda. Den rundade fasaden av zink alt bearbetad rostfritt stål och glas bidrar till att sträckan, där gaturummet smalnar av, förkortas. Tillbyggnaden antas inte synas nämnvärt från vattnet.



Modell över nytt scenhus med länk, vy från norr



Modell över nytt scenhus med länk, vy från söder

Nya scenhuset och foajébyggnaden

Scenhuset är placerad som en fristående byggnadskropp med ett eget arkitektoniskt uttryck. Placeringen av scenhuset är vald med största hänsyn till att minska påverkan på huvudfasaden. Scenhuset med dess volym, höjd och placering är vald med största hänsyn till byggnadsminnet Cirkus. Dess arkitektoniska uttryck redovisar tydligt vad som är gammalt och nytt. Det nya scenhuset uttrycker en självständighet men underordnar sig samtidigt Cirkus uttrycksfulla sena 1800-talsarkitektur. Ett genomförande av föreslaget scenhus innebär att

befintlig entrébyggnad från 1997 rivs. Elnätstationen från 1960-talet är inte kulturhistoriskt klassificerad av Stadsmuseet.

Cirkus södra fasad mot Djurgårdsvägen och Djurgårdsslätten utgör anläggningens huvudfasad och är byggnadens signum för allmänheten. Tillbyggnaden är beläget ca 100 meter från Djurgårdsvägen som är det stora flanörstråket i denna del av Evenemangsparken. Intrycket därifrån blir knappast påtagligt men förhoppningsvis intresseväckande.

Natur

Inom planområdet finns, förutom en parkeringsplats och elnätstation, tre ekar i en slänt mot Skansens klädskåp. I maj 2010 inventerades Södra Djurgården som en del i Länsstyrelsens länstäckande inventering av skyddsvärda träd. En av de stora ekarna har inventerats och klassats som särskilt skyddsvärd. Eken är fristående och har en diameter av ca en m. Den ek som står i gaturummet, närmast den äldsta eken uppskattas ha en stamdiameter av ca 0,8 m, det tredje eken snett bakom elnätstationen är något mindre.

Planförslaget innebär att de tre ekarna med intilliggande vegetation måste ge plats åt tillbyggnaden. Grönkompensation i form av återplantering i närområdet av nya träd kommer att ske och regleras i ett avtal mellan Kungliga Djurgårdsförvaltningen och Förvaltningsbolaget Cirkus HB. De nedtagna trädstammarna föreslås efter samråd med Länsstyrelsen placeras nära Bellmanro.

Taken på scenhuset planeras få en vegetationsbeklädnad vilket minskar de hårdgjorda ytorna (LOD av takvatten) och ger en viss grönkompensation totalt sett inom planområdet.

MEDVERKANDE

Planhandlingarna har tagits fram av Stadsbyggnadskontoret genom Peter Lundevall i samarbete med Per Jacobsson och Amelie Oscarsson, Tengbom. Illustrationer och ritningsunderlag är framtaget av White arkitekter.

Emelie Eriksson
Planchef

Peter Lundevall
Planhandläggare