

älvsjö centrum

gestaltningsprogram



Godkänt dokument - Ewa Wejlin arkitektbyrå
Stockholm, 2010-01-14, Dnr 2004-18069



STADSBYGGNADS
KONTORET

gestaltningsprogram för älvsjö centrum

2009.12.07

innehåll

	sid.
mål och syfte	3
övergripande struktur och gestaltungsprinciper	4
torg	8
torgbelysning	10
gator	11
resecentrum	12
skyltar	16
kvarter 1	20
kvarter 2 och 3	24
färgsammanställning	28
torgelevationer och kulörplan	29
gatuelevationer och kulörplan	30

Gestaltungsprogrammet är en levande produkt som kompletteras allteftersom planeringen i området fortskrider. I aktuellt gestaltungsprogram daterat 2009.12.07 ingår första delen men kommer i samband med nästkommande detaljplaneetapp att kompletteras.

medverkande: Nivå landskapsarkitektur genom Åsa Drougge (ansvarig), Katrin Svensson och Anna Rämert (tävlingskede)-Grontmij genom Lars Nilsson och Jan-Erik Hollander - Rundquist arkitekter genom Henrik Rundquist (ansvarig) och Lars Ancker - ÅWL Arkitekter genom Tomas Åsberg (ansvarig), Maria Lundqvist och James Martin - Maxera Bostad genom Sten Lindberg och Per Bexelius - Familjebostäder genom Per Eriksson - Brunnberg & Forshed Arkitektkontor genom Sören Eriksson (ansvarig), Ingemar Ed, Lars Bergh och Britt- Marie Jansson - rosenbergs arkitekter genom Lova Lagercrantz (ansvarig), Daniel Rönquist och Malve Söödi - Storstockholms Lokaltrafik (SL) genom Stefan Hagdal och Fredrik Landstorp (Cadhouse) - grafisk form: rosenbergs arkitekter genom Lova Lagercrantz och Malve Söödi - bilder: Ramböll genom Alf Jadny, ÅWL genom Aaro Designsystem, Brunnberg&Forshed Arkitektkontor genom KOPARE bild ab.

www.stockholm.se/sbk

mål och syfte



Gestaltningssprogrammet är ett hjälpmedel för styrning och samordning av den yttre miljöns utformning. Det upprättas av staden i samarbete med byggherrarna. Avsikten är att fastlägga den ambitionsnivå som staden och byggherrarna gemensamt enats om. Arbetssättet innebär att kvalitéerna i byggnaden och närmiljöns olika detaljer åskådliggörs. Genom att byggherrarnas och stadens gemensamma ambitioner för detaljutförandet klargörs tidigt ökar möjligheten att säkerställa dem vid genomförandet. Inom ramarna för programmet kan mindre avvikelser

accepteras såsom materialval, färgsättning m.m. under förutsättning att kvalitetsnivån bibehålles. Programmet upprättas som ett komplement till detaljplanen och byggherrarna förbinder sig att följa programmet i avtal med staden.

Exploateringsöverenskommelsen innehåller följande formulering: ”Byggherren förbinder sig att följa gestaltningssprogrammet vid projektering, upphandling och uppförande av bebyggelse på fastigheten samt att ha kostnadsansvaret för dess genomförande”.

Programmet har utarbetats av:

stockholms stad

- stadsbyggnadskontoret genom Ewa Wåhlin.
- exploateringskontoret genom Andris Rozenbachs.
- exploateringskontoret landskap genom Ewa Reuterbrand.
- exploateringskontoret projektering genom Mats Rådberg.

arkitekter och byggherrar

- torg: Nivå Landskapsarkitektur.
- torgbelysning: Nivå Landskapsarkitektur i samarbete med Michael Hallbert.
- gator: Grontmij och Nivå Landskapsarkitektur.
- resecentrum: SL-Storstockholms Lokaltrafik och Rundquist Arkitekter.
- skyltprogram: rosenbergs arkitekter.
- kvarter 1: Maxera Bostad och ÅWL Arkitekter.
- kvarter 2: Maxera Bostad och Brunnberg&Forshed Arkitektkontor.
- kvarter 3: Maxera Bostad och Brunnberg&Forshed Arkitektkontor.

övergripande struktur och gestaltungsprinciper för ny bebyggelse

Historik

Under 1900-talet har Älvsjö utvecklats från ett mindre stationssamhälle till en viktig kollektiv trafikknutpunkt. Älvsjös egentliga utveckling startade med att stambanan drogs fram och Älvsjö fick en station år 1860. I början av 1900-talet köpte AB hem på landet mark av Älvsjö gård för att stycka av till villatomter.

Peo Hallmans stadsplan fastställd 1921 anpassade sig till befintliga förhållanden, då stor del av villastaden redan var utbyggd. Gatunätet och kvartersformerna anpassades till den något kuperade terrängen.

Det centrum som vi idag ser började ta form på 1920-talet. Omkring 1970 revs större delen av den gamla stationsbebyggelsen. Under 70- och

80-talet uppfördes ny bebyggelse (lamellhus placerade i öppen kvartersform) invid centrum. Centrala Älvsjö ger idag gestaltningsmässigt ett mycket varierat uttryck med både villor och flerbostadsbebyggelse från olika decennier.

Älvsjö är en viktig kollektiv trafikknutpunkt. Förutom pendeltågstationen finns idag en bussterminal som trafikerar av ett flertal linjer med vilka större delen av Söderort nås. Planområdet som ligger precis invid pendeltågstationen är idag extensivt utnyttjat och var tidigare en omlastningsyta i järnvägen. Området utgörs till största delen av asfalterad yta, busstorg och infartsparkering.



flygfoto över centrala Älvsjö



Planens syfte

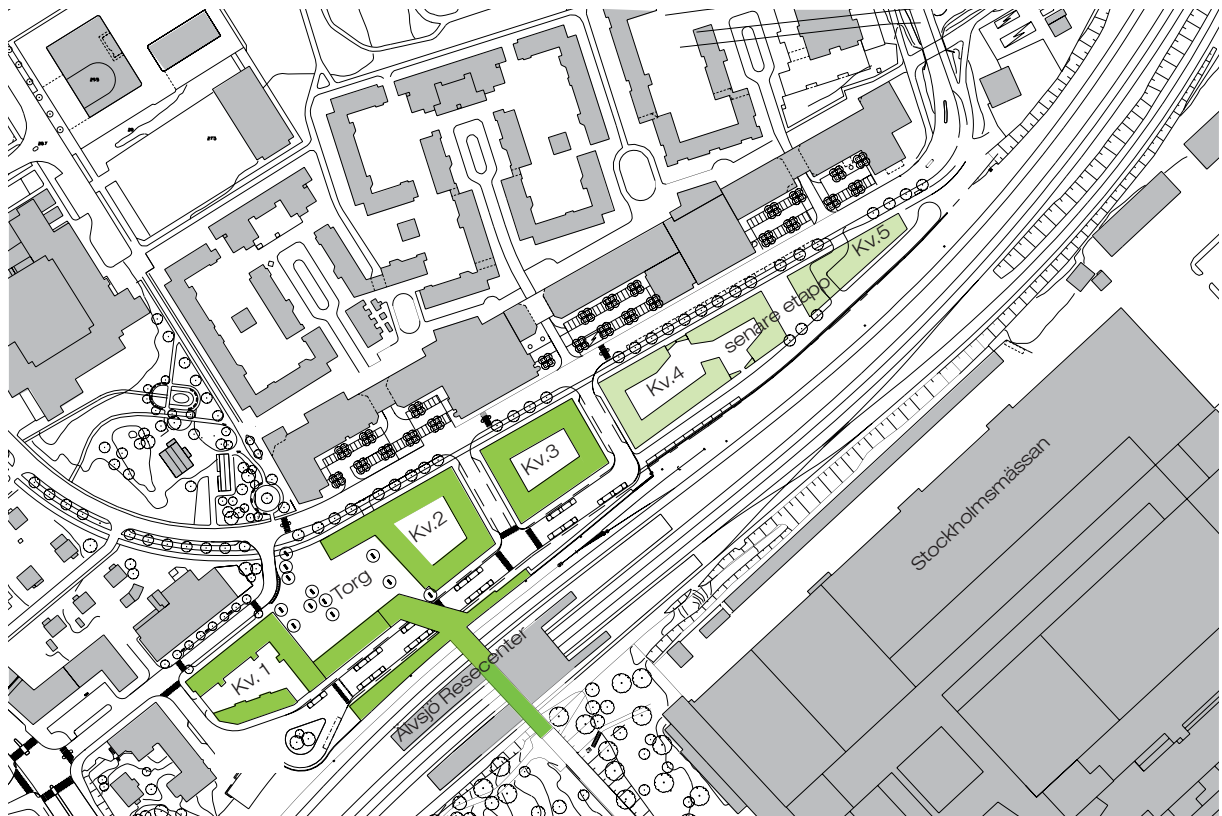
Syftet med förnyelsen är att vitalisera området, att skapa en sammanhängande stadsmiljö, ett attraktivt centrum med blandning av bostäder och service, och en effektiv trafikknutpunkt. Denna detaljplan är den första av två etapper och behandlar de tre första kvarteren samt torget och resecentrumet.

Struktur

Målsättningen är att bygga vidare på den struktur som finns i området idag. De nya gatorna som planen medför ansluter till den befintliga gatustrukturen och därmed integreras befintlig bostadsbebyggelse med de nya centrumkvarteren på ett naturligt sätt. För området intill Älvsjö pendeltågsstation

planeras ny bebyggelse i form av en kvartersstruktur. Fem nya bostadskvarter, ett nytt torg och ett resecentrum möjliggörs. Kvarteren ges slutna kvartersformer för att avskärma från buller från omgivande gator och järnvägen.

Älvsjö är en viktig trafikknutpunkt, Sveriges femte största järnvägsstation. Den nya bussgatan/terminalen förläggs parallellt med spårområdet och ersätter befintlig bussterminal. Det nya resecentrumet sammanbinder centrala Älvsjö med Mässan och Örby. Anläggningen omfattar en sammanbyggnad av befintlig pendeltågsstation med en väderskyddsinklädnad över befintlig gång-, cykelbro, en ny entrébyggnad mot torget, ett cykelparker-



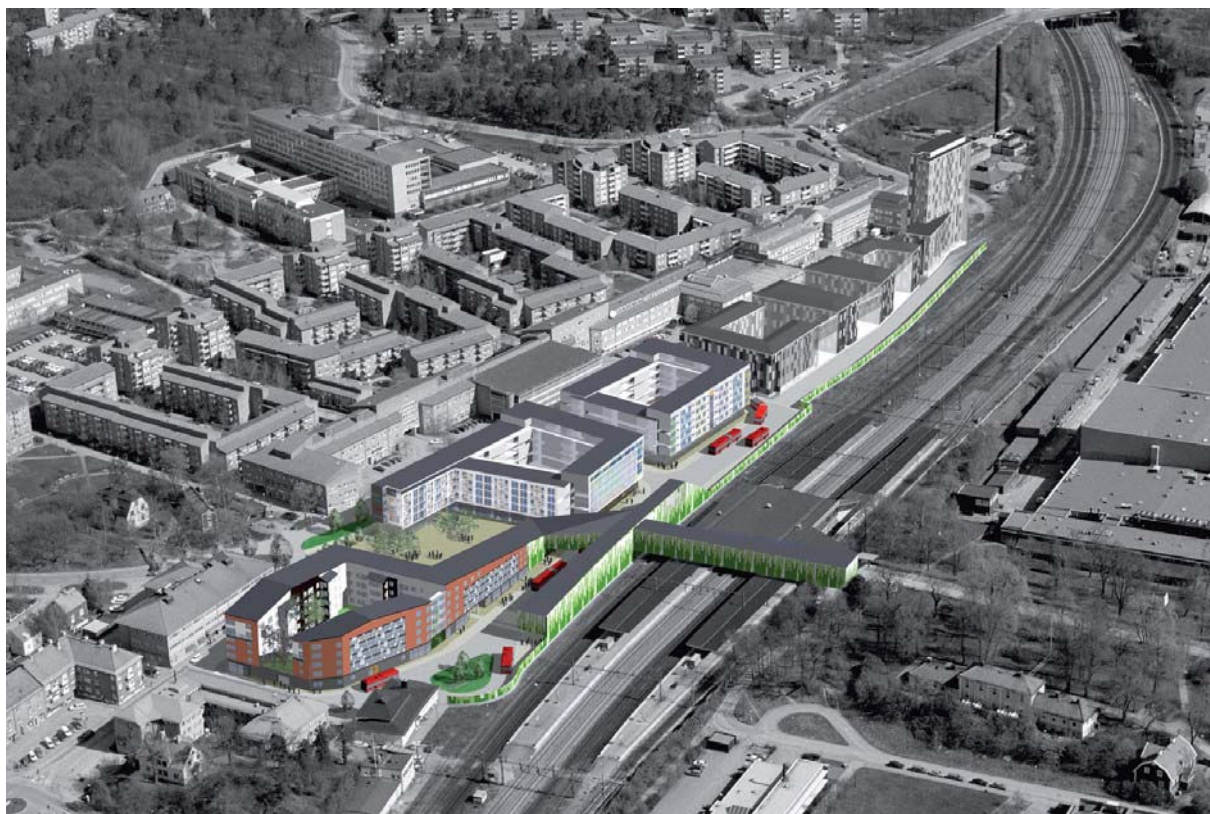
situationsplan skala 1:4000

ingshus och väntsal för kollektivtrafikanter i anslutning till bussgatan och spårområdet. En framtida snabbspårväg och en förlängning av tunnelbanans gröna linje till Älvsjö har under olika perioder diskuterats, inga politiska beslut har tagits i frågan. Planen för etapp 1 möjliggör och har tagit hänsyn till en eventuell framtida snabbspårväg. Inom terminalområdet placeras då förutom busstationen även hållplatslägen för snabbspårväg. Även studier om en framtida förlängning av tunnelbanan samt en möjlig utveckling av Älvsjö station till fjärrtåg- och regionalstågstation har utförts. Ett nytt stadsdelstorg anläggs som en mötesplats för hela stadsdelen.

Hushöjder och volymer

Utbyggnaden av området innebär en relativt storskalig bebyggelsesmiljö, kvarteren är fem till sex våningar höga och i områdets östra del medges en fjorton våningar hög accentbyggnad. Byggnadsvolymer och fasadgestaltning anpassas till sin skiftande omgivning. Mot järnvägen skapar de olika kvarteren en gemensam bebyggelsefront där skalan är högre, sex våningar.

Mot torget och Götalandsvägen möjliggörs fem våningar, fasaderna har balkonger, burspråk och en högre detaljeringsnivå. Kvarter 1 som är sammanlänkat med resecentrumet skiljs i sin gestaltning gentemot de övriga kvarteren. Kvarterets böljande form och volym varierar i skala, och har sin högdal gentemot Götalandsvägen för att sedan i sin lågdal sammankopplas med resecentrumet.



ny bebyggelse



Bebyggelseutformning

Den nya bebyggelsen ska anpassas till befintliga kvarter i centrala Älvsjö och samtidigt spegla vår tids arkitektur. En varierad arkitektur är önskvärd samtidigt som de olika kvarteren ska ges ett sammanhållet uttryck och en tydligt avläsbar identitet.

Fasaderna utformas som stadskvarter med en tydlig gatu- respektive gårdssida.

Trapphusentréer vänder sig mot gata. Lokaler placeras i husens bottenvåningar i kvarteren vid torget. I övriga kvarter, som inte har lika gynnsamt läge, planeras lokaler mot Götalandsvägen. Lokaler placeras med fördel i husens hörn.

Bottenvåningarna formar till stor del upplevelsen av gaturummet. Därför bör stor omsorg ägnas åt material och detaljer.

I kvarteren med parkeringsgarage delvis under mark krävs särskilt stor omsorg om husens bottenvåningar för att få en bra gatumiljö. Slutna partier i bottenvåningarna undviks.

En samordning av takens utformning är nödvändig. Taken, flacka tak, föreslås att kläs med plåt i grå kulör. Det är viktigt att eventuella hisstoppar samspelar med övrig gestaltning av byggnaden.

Balkonger orienteras i första hand mot gårdssidan. Mot Götalandsvägen och torget medges mindre utskjutande balkonger (max 1,4 m djup). Mot gatan bör fronten ges ett lätt uttryck med exempelvis glasade fronter eller tunnare smidesräcken.

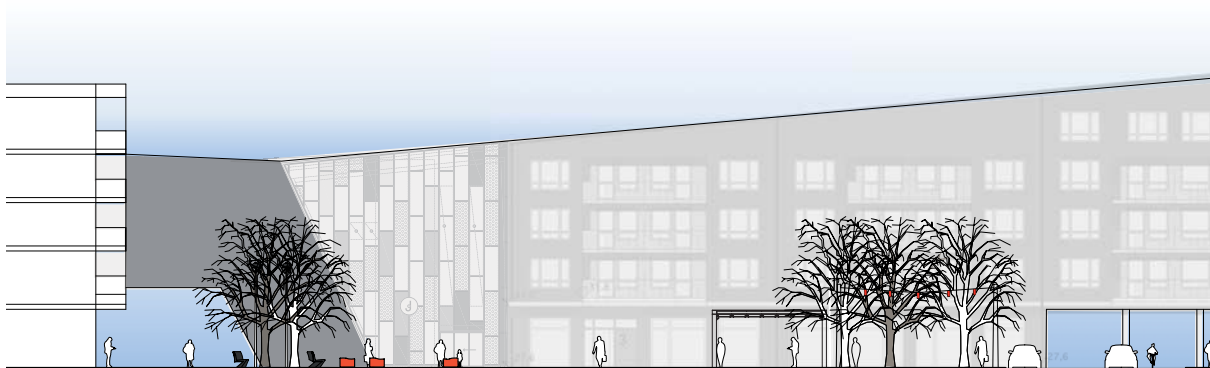
Färgsättningen samordnas kvarteren sinsemellan. Framtagna bilder inom respektive kvarter skapar underlag för diskussion om kulörval och samordning av färgsättning i samband av bygglovsansökning.

torg

nivå landskapsarkitektur

Det nya stadsutvecklingsprojektet i Älvsjö centrum, där stationstorget är en central del, knyter ihop och samlar olika bebyggelsestrukturer från olika tidsepoker. Torget ska bidra till Älvsjös lokala identitet och samtidigt spegla den regionala och nationella roll som resecentrum, Stockholmsmässan och andra verksamheter har. Idén om torget är ett modernt stationstorg som bejakar dynamiken där folk är

i rörelse till och från stationen och där det finns karaktärsskapande element som svarar på behovet av att vistas på torget. Elden, brasan, är inspiration till den lysande och värmande möbeln. Andra viktiga element på torget är långbänken, vattenspelet, den linspända armaturen lekfullt placerad mellan träden och det storskaliga beläggningsmönstret.



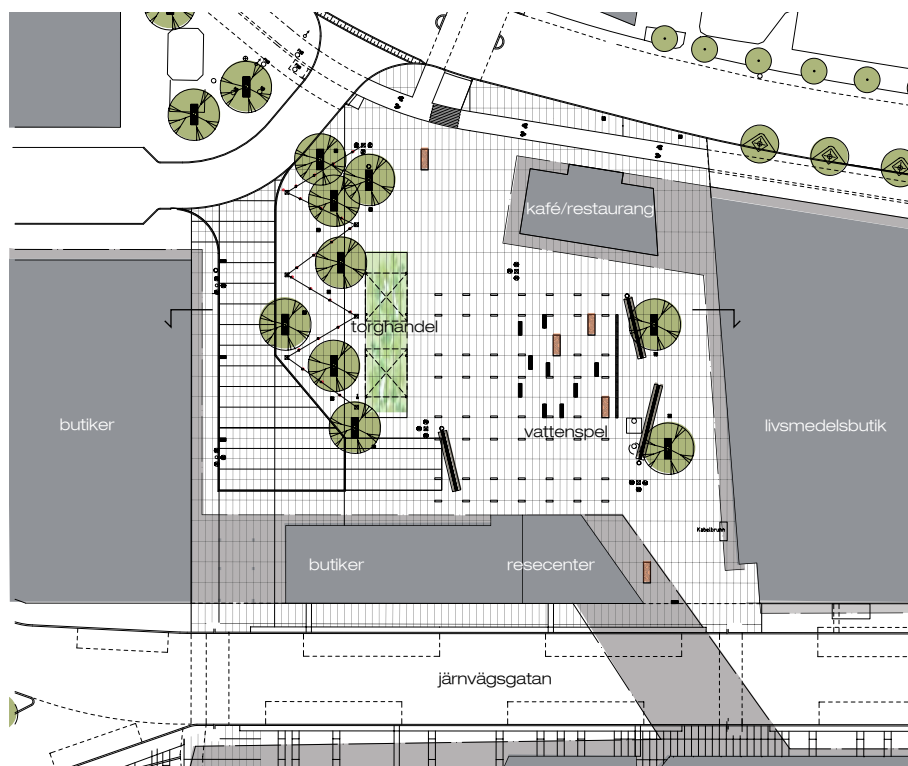
tvärsnitt torg



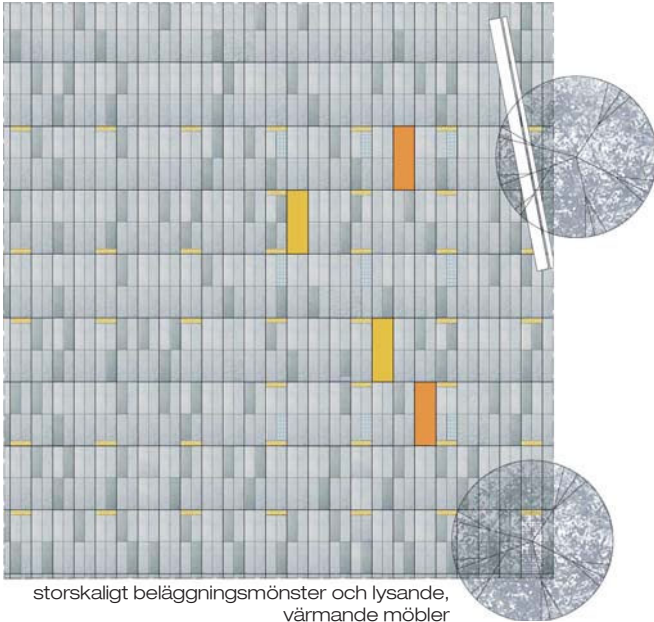
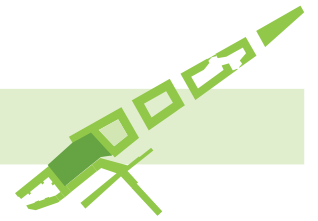
skifferyta med stavformad sten



galvaniserad durk med vattenspel



torgplan skala 1:1000



storskaligt beläggningsmönster och lysande, värmande möbler



referensbild på vattenspel, finfördelat vatten på torgyta i Fredriksbjerg i Köpenhamn



det nya torget med resecentrum i bakgrunden

torgbelysning

nivå landskapsarkitektur i samarbete med Michael Hallbert

Allmänbelysningen på torget utgörs av master. Trädens rumsliga formation över torget förstärks av en linspänd belysning som placeras fritt och lekfullt mellan träden. Armaturerna är opala rödfärgade cylindrar. Dessa har ett neutralt vitt ljus som lyser upp trädens gren- och lövverk och som sedan kastar eleganta skuggor på marken. Armaturen bidrar även till allmänbelysning av torget.

Eldarna ger effektbelysning och skapar stämning och visar tillsammans med den linspända belysningen rörelsen över torget. Markbeläggningen består av skifferplattor med inslag av tårplåtar. Tårplåten reflekterar ljus och markerar den centrala delen på torget.

Torget ramas in av omkringliggande fastigheter med skärmtak och arkader utmed fasaderna. Belysningen under dessa skärmtak och arkader är viktig för helhetsintrycket och för att torget ska upplevas tryggt. Infällda armaturer med

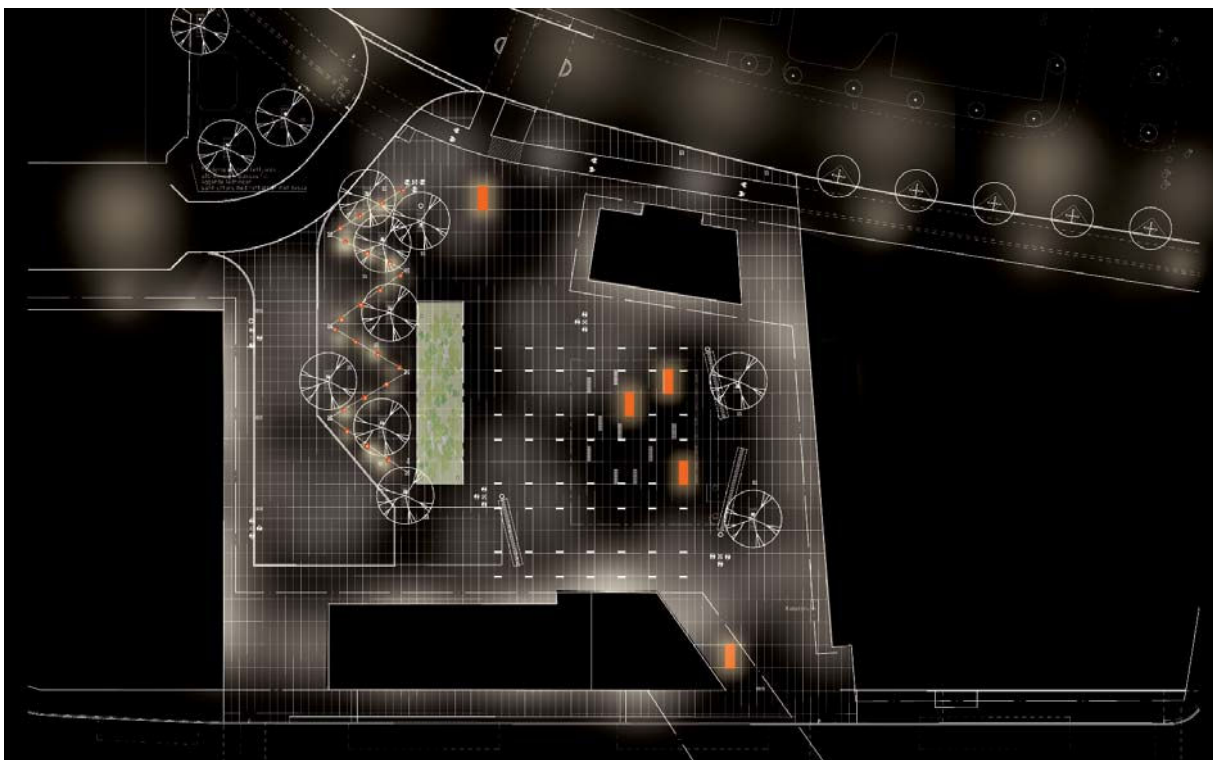
varmvita ljuskällor ska användas (antingen kompaktlysrör med en färgtemperatur på 2700K eller metallhalogen 35W 3000K).



lysande, värmande möbler



exempel på linspänd belysning



nattplan Älvsjö Torg

gator

grontmij och nivå landskapsarkitektur



Trottoarer och gångbanor kring de nya kvarteren beläggs med betongplattor 350x350mm. Cykelbanor utförs i asfalt och skiljs från gångbana med tre rader smågatssten.

Platsbildningen vid Johan Skyttes väg, mitt emot torget och vidgningen vid Medborgarkontoret behandlas på samma sätt som övriga gångbanor.

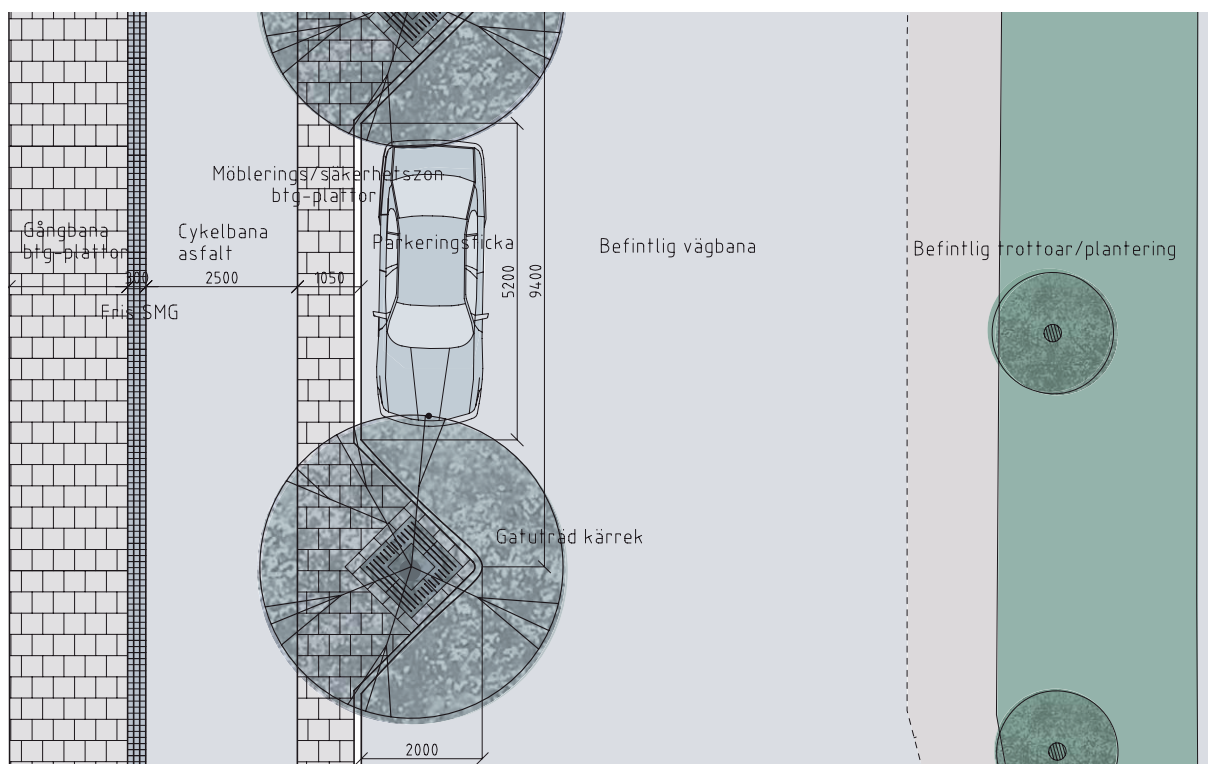
Götalandsvägen får av ledningsförsörjningsskäl två olika principer för hur gatuträd planteras. Väster om torget används samma princip som i tidigare upprustade etapper, d.v.s. träd planteras mellan cykelbana och tottoarkant (se referensbild). Gatans förlängning öster om torget får istället en princip med utstickande 'öron' (se illustration nedan) i vilka gatuträd planteras och där mellanrummet nyttjas för parkering. Längs hela Götalandsvägen används kärrek som gatuträd. Övrig möblering utreds vidare under projekteringen.

Den trottoar utmed Järnvägsgatan som ligger i anslutning till resecentrums fasad mönstras i sin beläggning av betongplattor med skifferhällar lika torgets beläggning. Kärreken återkommer som solitärträd i anslutning till resecentrum.

Vid Medborgarkontoret planteras körsbärsträd för att anknyta till övriga befintliga miljöer från ungefär samma tid där denna art använts, som vid Prästgårdsängen där vårdcentralen ligger.



referens från Vasagatan, dock med enkelriktad cykelbana



planutsnitt, princip för Götalandsvägen

resecentrum

rundquist arkitekter

Resecentrum är gestaltad som en sammanhängande helhet. Nya byggnader integrerar centrum med den befintliga pendeltågstationen och gångbron över spårområdet. Det är en modern omstigningspunkt med hög komfort för byten mellan pendeltåg, buss och cykel och samtidigt en viktig del i att länka stadsdelar på ömse sidor om spårområdet.

Resecentrum omfattar:

- Entrébyggnad mot Älvsjö C.
- Bussgata med hållplatser (förberedd för Spårväg Syd)
- Ny gångbro över bussgata.
- Cykelparkeringshus .
- SL-vänthall vid bussgata.
- Komfortskärm mellan bussgata och spårområde.
- Inbyggd befintlig GC-bro.

Även om centret består av flera olika byggnadsdelar, både befintliga och nya, och med mycket varierat innehåll är målsättningen att det ska uppfattas som en sammanhållen anläggning och trafikantmiljö. Helhetsgreppet ökar känslan av närhet mellan funktionerna även om de är utsträckta.

Hela anläggningen har ett gemensamt fasadbeklädnadssystem som består av vertikala paneler av klarglas, screentryckt transparent glas och screentryckt opakt glas. De opaka glaspanelerna förekommer i tre olika nyanser av grönt med ett screentryckt mönster för att ge mer liv åt fasaden. Panelerna ordnas i ett växelvis rytmiserat mönster beroende på funktion och klimatkrav i respektive läge. Det övergripande mönstret är ”stående förband” som skapar en



entré till resecentrum från torget



vertikalitet i mönstret. Principen för placeringen av opakt respektive transparent glas är att mer opaka paneler placeras närmast marken och mot bostäderna och mer transparent närmast taket.

Realtidsinformation för kollektivtrafiken och reklam integreras i fasadsystemet på byggnader och komfortskärm.

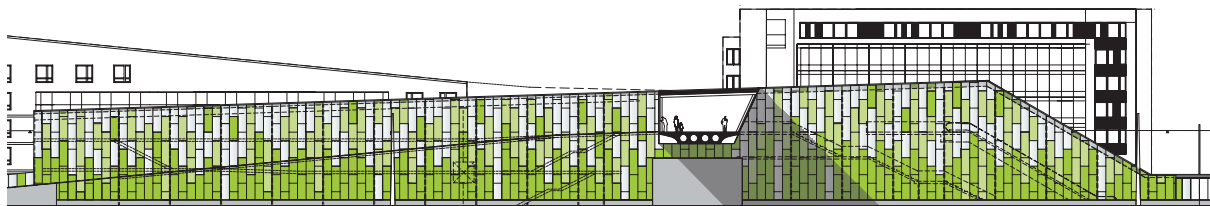
Entrébyggnaden vid torget är resecentrum's tydliga annonsering och möte med stadsdelen. Den har ett väl synligt lyftpaket bestående av trappa, rulltrappa och hiss som förbinder torgnivån med gångbron. Den lutande fasaden förmedlar/understryker rörelsen i trappan och rulltrappan mellan torget och Pendeltågsstationen. Fasaderna är till stora delar transparenta för att ge en lätthet åt anläggning och skapa trygghet för resenärerna. Transparensen i Entrébyggnaden är viktig för att bussgatan och

torget ska upplevas som delar av ett sammanhang. Golvet är skiffersten av samma sort och mönster som torgbeläggningen för att ytterligare förstärka känslan av transparens.

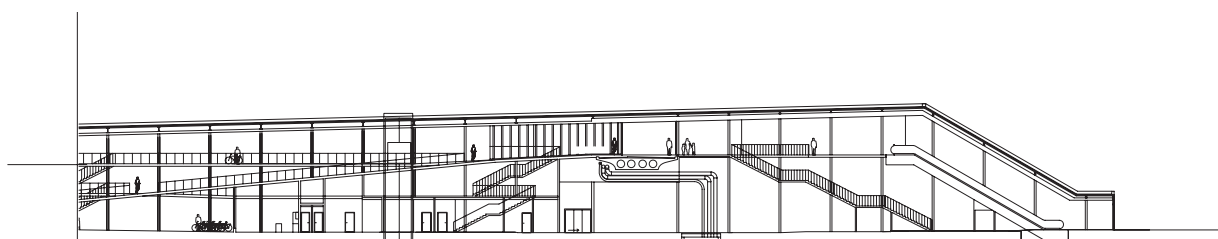
Den befintliga gångbron mellan Stockholmsmässan och Älvsjö centrum byggs in med väggar och tak enligt samma princip som övriga delar av resecentrum.

Bron kapas vid bussgatan och förlängs med en ny del som ansluter entrébyggnaden.

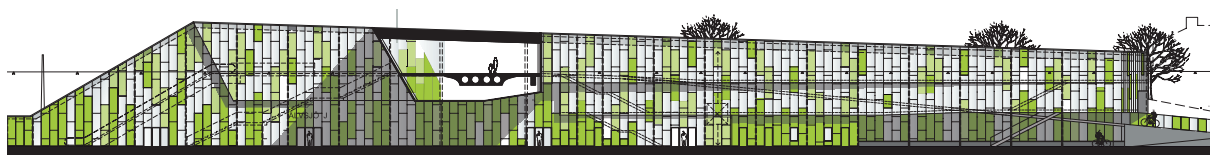
SLs-vänthall och cykelparkeringshuset är en och samma byggnad, placerad på södra sidan om bussgatan närmast spårområdet. Byggnaden är en lång, smal och hög del av resecentrum (ca 58 x 4,5 x 13m). Byggnaden innehåller trappa och hiss för allmän kommunikation mellan båda sidor av spårområdet och kommer att hållas



fasad från spårområde, skala 1:800



längdsektion från spårområde, skala 1:800



elevation från Järnvägsgatan skala 1:800

öppen dygnet runt (vänt hall och entrébyggnad kan komma att ha andra öppettider). På markplanet närmast spårområdet finns pauserum för SL-personal samt teknikrum.

Vänthallen har en trappa och rulltrappa som leder från markplan till befintlig GC-bro, samt sittmöbler och dynamisk information om SL's trafik.

Parkeringshuset för ca 250 cyklar erbjuder ett ordnat, tryggt och väderskyddat sätt att parkera i direkt anslutning till bussgata och pendeltågstation.

Parkeringshuset innehåller en cykelramp närmast spårområdet och två parkeringsplan mot bussgatan.

Komfortskärmen sträcker sig utmed järnvägen från det gamla stationshuset i sydväst till vänt hall och cykelparkeringshus och sedan vidare till och med kvarter 5 i nordost.

Skärmen har en betongsockel med höjd 600 mm och samma glasbeklädnadssystem som övriga byggnader i resecentrumet.

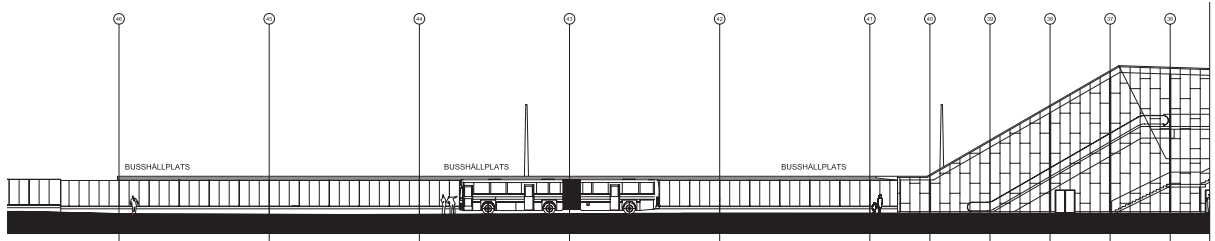
Komfortskärmen har skärmtak integrerat i konstruktionen. Skärmen löper från gångbrons trapphus fram till och med kv. 3.

Vid busshållplatslägen har skärmtaket förstärkt belysning. Sittbänk, dynamisk skyltning och reklam är integrerade i skärmen.

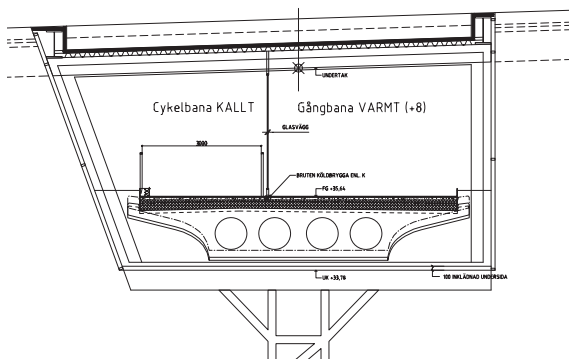
Längs bussgatans västra sida monteras på husfasader skärmtak med samma utformning som komfortskärmens.



entré till cykelparkeringshus och Älvsjö station



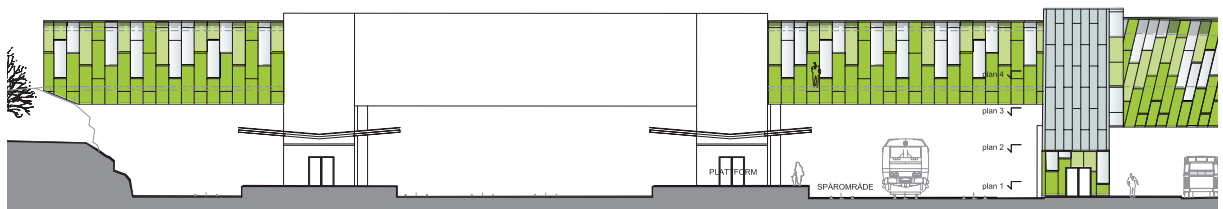
komfortskärm skala 1:800



sektion inklädnad befintlig gångbro



entré till resecentrum från Järnväggsgatan



elevation tvärs spåren skala 1:800



sektion entréhus skala 1:400

skyltar

rosenbergs arkitekter

Skytningen i Älvsjö Centrum ska vara av hög klass och bidra till ett väl gestaltat gaturum. Skyltprogrammet behandlar tre skyltgrupper:

- SL's trafikinformation
- hänvisningsskytning
- kommersiell skytning.

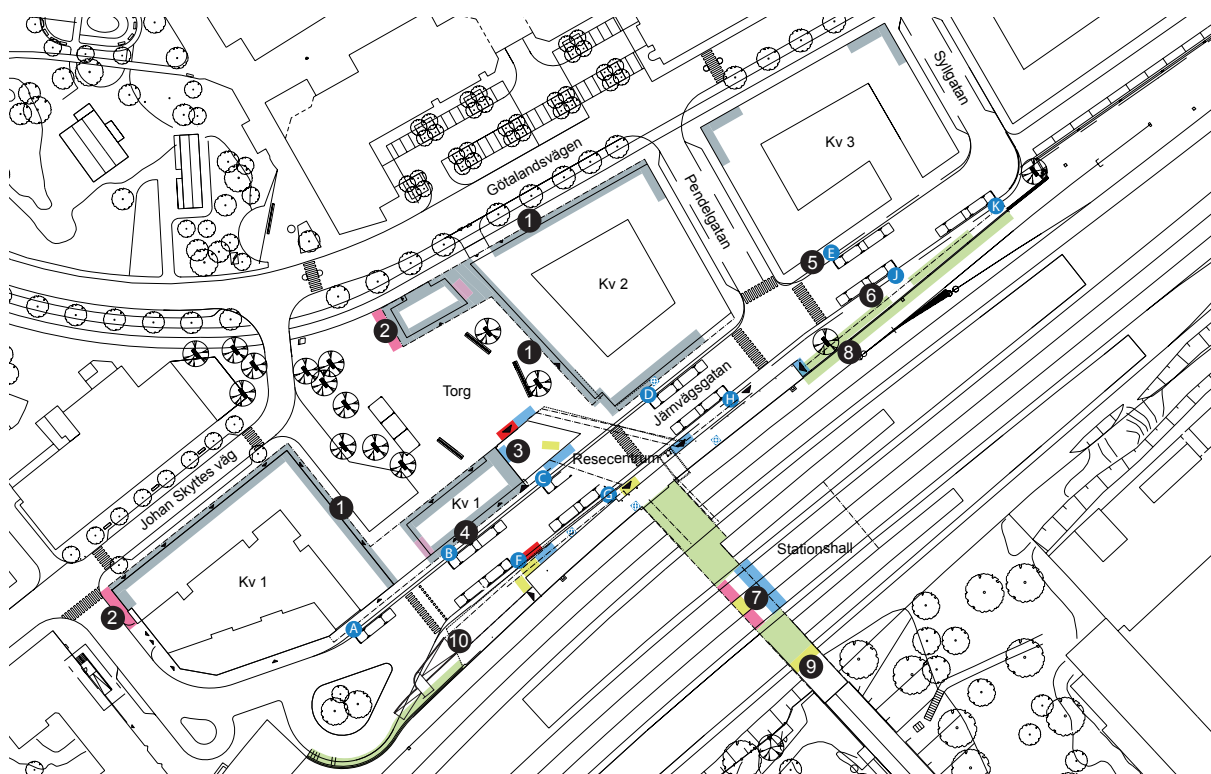
På Järnvägsгатan är SL's trafikinformation överordnad och får inte skymmas av annan skytning.

Trafikskytningen består av entréskyltar till resecentrum, dynamisk trafikinformation i SL's standardutförande och av dynamisk trafikinformation i storformat på Resecentrums torgfasad samt utanpå cykelparkeringshuset mot Järnvägsгатan. SL's trafikinformation skall också vara möjlig att visa på TV-skärmar i butikslokaler, stadsdelskontor etc.

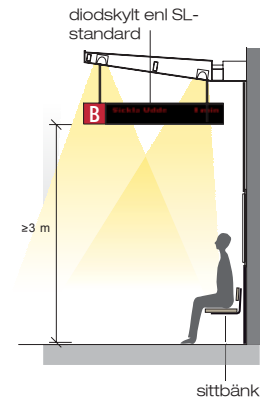
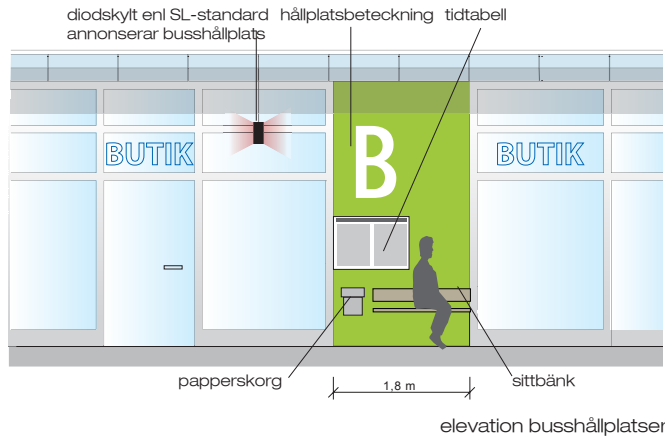
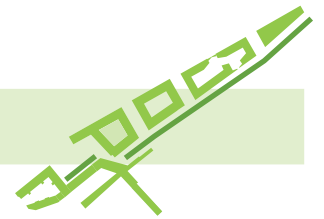
Hänvisningsskyltar anordnas för att hjälpa människor att hitta mellan stadsdelarna över bron. På och i Resecentrum kommer vägen till

Stockholmsmässan, Älvsjö C, Örby, Solberga och Långbro skyltas. Dessa skyltar utföres i enhetlig stil.

- 1 – 10 skyltsituationer
- A – K busshållplatser
-  biljettautomater
-  SL's skyltar
-  butiksskytning, skyltfönster
-  centrumorientering
-  centrummarkör
-  hänvisningsskyltar
-  reklam
-  dynamisk skytning

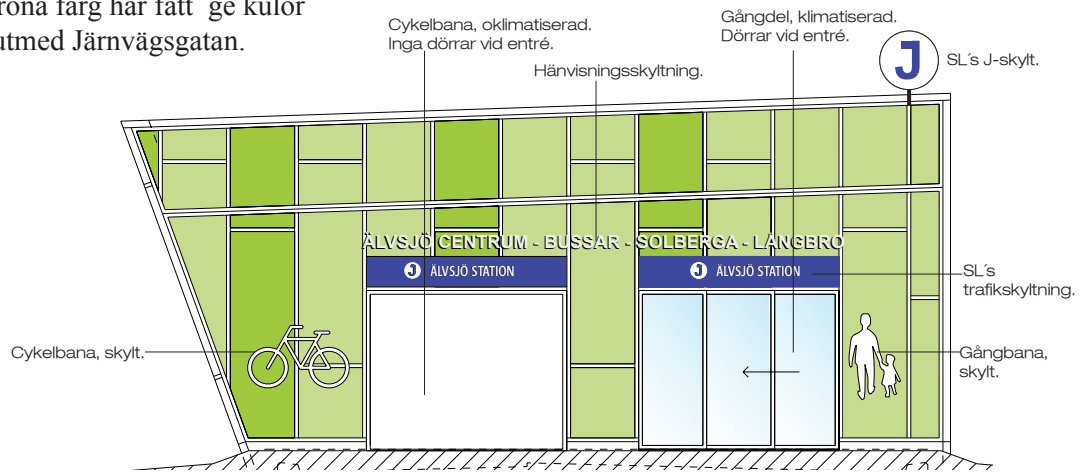


situationsplan Älvsjö Centrum, skala 1:2000 (A4)

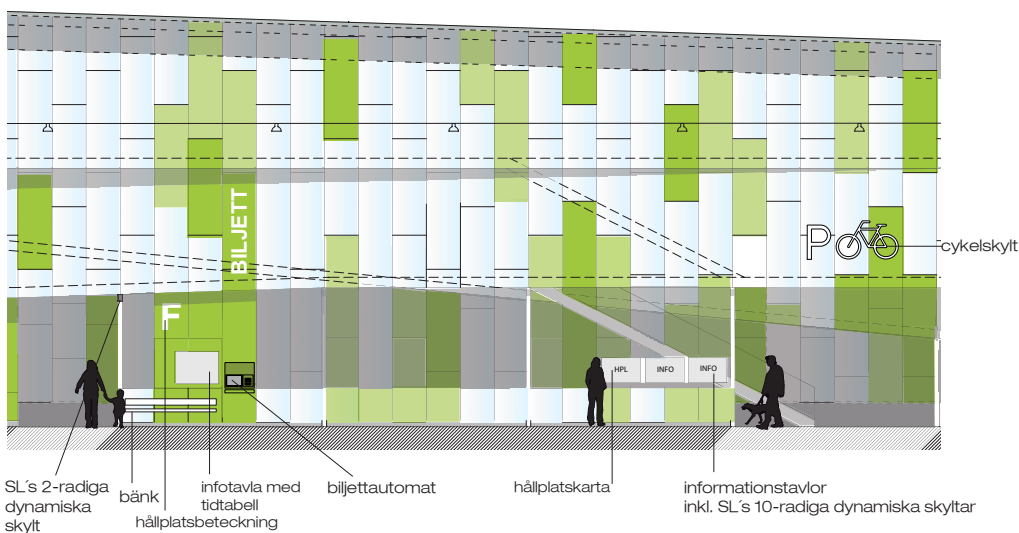


butiksskyltning samsas med busshållplats - järnväggsgatan mot kv 1 och 2 skala 1:100

Trafikskyltningen är starkt förknippad med Resecentrum. Dess gröna färg har fått ge kulör till busshållplatserna utmed Järnväggsgatan.



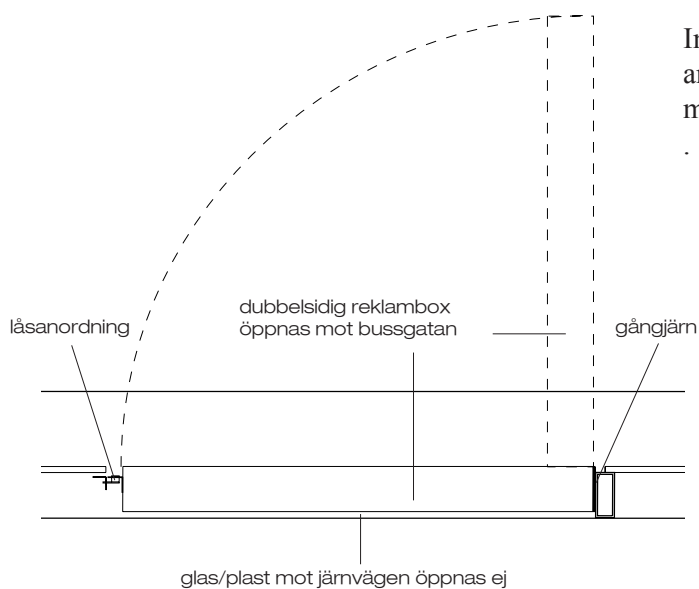
bromynning mot Stockholmsmässan med SL's skyltar och hänvisningsskyltar skala 1:200



elevation resecentrum utmed Järnväggsgatan skala 1:400



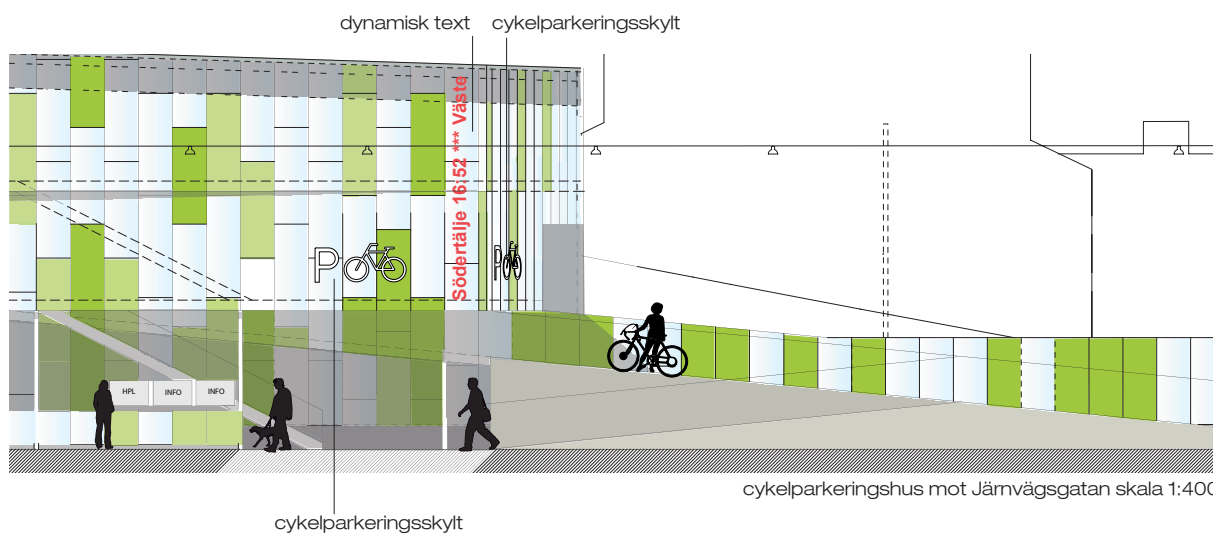
biljettautomat infälld i vägg, Nydalen, Oslo



Integrerat i Resecentrums komfortskärm anordnas dubbelsidiga reklamtavlor som riktas mot spåren såväl som mot Järnvägsgatan.



dubbelsidiga reklamskyltar på komfortskärmen mot järnvägen skala 1:200



cykelparkeringshus mot Järnvägsgatan skala 1:400



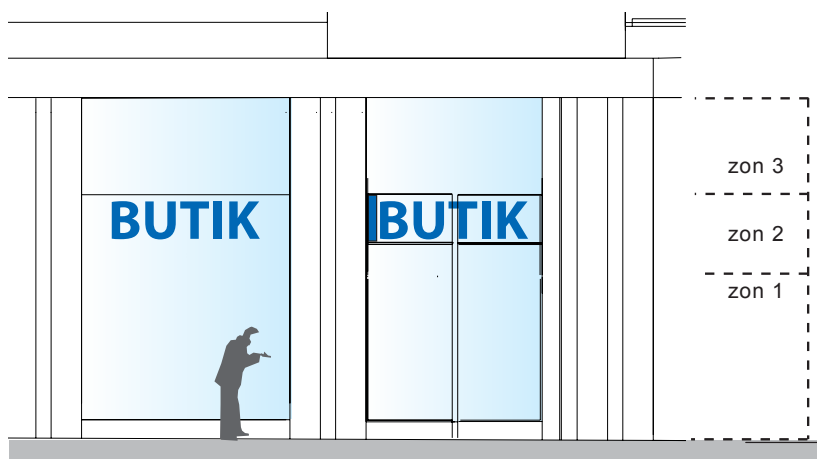
Den kommersiella skyltningen består av fyra delar; butiksskytning i och vid skyltfönster, orienteringskartor för det kommersiella utbudet i centrum, en centrummarkör på gavelfasad för att på avstånd kunna signalera utbudet i Älvsjö samt av reklamtavlor på Resecentrums komfortskärm.

För butiksskytningen gäller skyltning innanför skyltfönster och ej av sådan typ där utanpåliggande belysning krävs. Lämpligt är folie på glas, ljuslådor eller frilagda bokstäver/logotyper. Centrumkartan med information om näringsidkare och kommunalservice utföres som tryckt plastfilm på glas och placeras lämpligen i portikernas skyltfönster och i gången från pendeltågen.

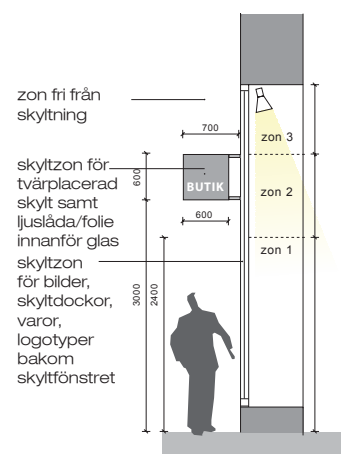
För detaljerad information se separat skyltprogram för Älvjö C.



centrummarkör på fasad vid torg, synlig från Götalandsvägen och Johan Skyttes väg



Fasad utan utsprång mot Götalandsvägen.



butiksfasader- fasad utan takutsprång.

kvarter 1

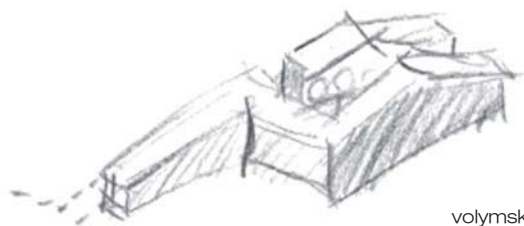
ÅWL Arkitekter

Kvarteret gränsar mot Älvsjö Torg i väster och omgärdar torget på två sidor. Kvarterets form hålls samman av det lutande taket som har sin lågpunkt vid Resecentrum och får sin högpunkt mot Johan Skyttes väg. Balkongerna saxas mellan våningarna och ger ett sammanhållande livfullt uttryck som också understryker volymens riktning och rörelse.

Entréväningen mot torget och Johan Skyttes Väg är uppglasad och innehåller butiker samt trapphusentréer. Dessa stora glaspartier understryker öppenheten närmast marknivån och vertikaliteten i fasadens bottenvåning samt binder ihop huskropparna kring torget. Husets sockelvåning består av natursten samt glas i metall profiler. Bostadsentréerna särskiljer sig i material och är indragna med en viss livskillnad i förhållande till övriga fönsterpartier. Fasaden är putsad i en enhetlig kulör men i olika nyanser, exempelvis rödbruna. Fasaden utmed Järnvägs-gatan består av målade betongelement med fort-

satt samma färgtema.

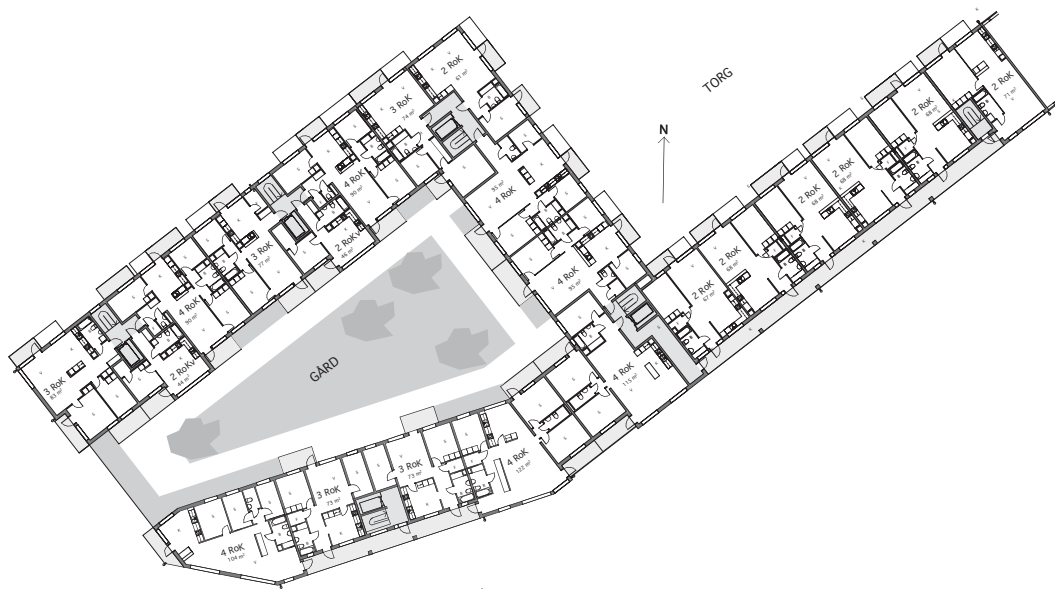
Kvarteret inrymmer förutom butiker och lokaler i bottenvåningen ca 80 lägenheter om 2- 5 RoK. Lägenheterna är planerade med ett öppet samband mellan kök och vardagsrum. Alla lägenheterna har kontakt med den upphöjda gården via trapphus. Under den upphöjda bostadsgården förläggs ett parkeringsgarage.



volymskiss



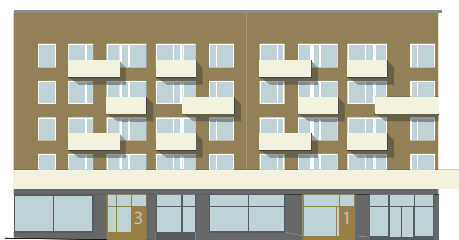
kvarter 1



typplan



torgfasad mot nordväst
skala 1:1000



torgfasad mot nordöst
skala 1:1000



fasad mot johan skyttes väg
skala 1:1000

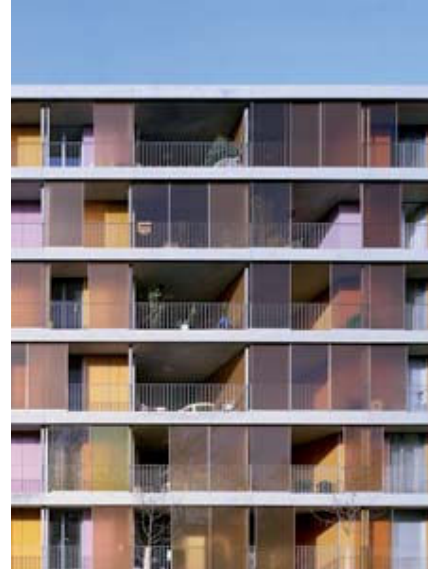


fasad mot järnvägen- gårdshuset

fasad mot järnvägen- torghuset
skala 1:1000



referensprojekt balkonger, Nimbusus
C.F. Möller, Frederiksberg, Danmark



referensprojekt- balkonger och skärmglas
Gigon & Guyer, Brunnenhof, Zürich



kvarter 1 sett från torget



Balkongerna utföres med hög detaljeringsnivå. Husvolymens enkelhet understryks av balkongernas tydlighet och skärpa. Två exempel har diskuterats när det gäller balkongräcken. Alternativ 1 består av vitt glas, opakt längst ner och med ökad transparens desto högre upp de är placerade. Balkongens extra behandlade undersida och kant ger en arkitektonisk skärpa samtidigt som fasadens riktning och rörelse förstärks. Alternativ 2 har balkongräcken av transparent glas med olika nyanser, samma färg-

toner som fasaderna.

En sammanhängande balkong vetter in mot torget längs med första våningen och bildar samtidigt skärmtak med integrerad belysning. Skärmtakets gestaltning är viktig för upplevelsen av torgrummet. Särskild omsorg skall ägnas undersidan av skärmtaket och balkongerna, då dessa får en framträdande roll i upplevelsen av fasaden. Takfoten skall minimeras för att få volymen att framträda, ett maxmått på 200 mm kommer att fungera.



exempel på fasadkulörer och olika kombinationer



balkonger alternativ 1



balkonger alternativ 2

kvarter 2 och 3

brunnberg & forshed arkitektkontor

Byggnadsvolymer och fasadgestaltning för Kvarter 2 och 3 vid Älvsjö centrum har anpassats till skiftande gaturum och omgivningar. Mot Älvsjö torg har fasaderna ljusa putsytor med indragna balkonger och symmetriskt ordnade glasytor. En arkad löper längs med torget. Eventuella pelare i arkad utförs smäckra. Mot de omgivande gatorna är fasadkulörerna mer varierade med ordinära fönsterstorlekar och inslag av burspråk och utanpå-liggande balkonger. Mot järnvägen har Kvarter 2 inglasade loftgångar. Båda kvarteren byggs med fem plan i norr och väster, och med sex plan i söder och öster. Kvarter 2 har en förhöjd entréväning med bl.a. café och en större livsmedelsbutik med ingång från torget.

Byggnadsvolymerna i fem våningar får

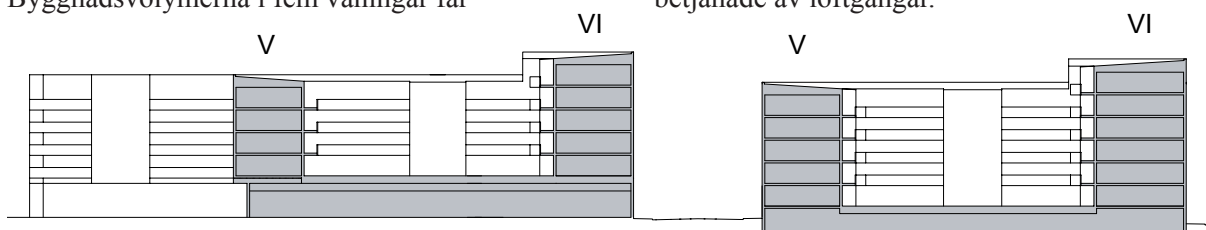
pulpettak med avvattning till gårdarna. Takfot mot torget utföres med luftad krönplåt, så nätt som tekniskt är möjligt.

Trapphus i fasad markeras med sammanhängande vertikalitet t.ex. glasning. Bostadsentréer förses med glasade dörrar samt både sido- och överljus.

Den friliggande gaveln mot torget (Kvarter 2) har slät mörk puts alternativt ett svart skivmaterial och används som skyltyta.

Husen har genomgående lägenheter med vardagsrum och kök mot gatsidan och sovrum mot gårdssidan.

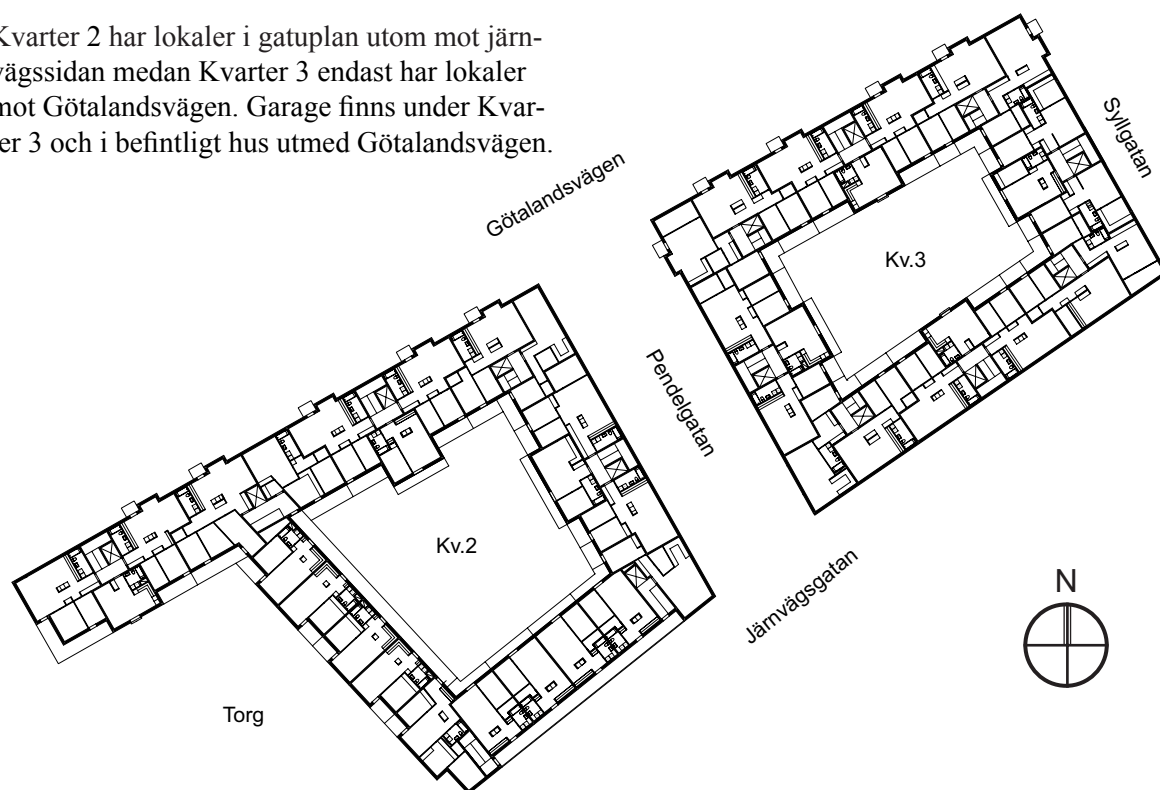
Enkelsidiga lägenheter ligger främst mot gårdarna. I Kvarter 2 har den södra och östra byggnadslängan mindre lägenhetsstorlekar betjänade av loftgångar.



vy över torget



Kvarter 2 har lokaler i gatuplan utom mot järnvägssidan medan Kvarter 3 endast har lokaler mot Götalandsvägen. Garage finns under Kvarter 3 och i befintligt hus utmed Götalandsvägen.



Götalandsvägen med kvarter 2 till vänster på bilden



referensbild av putsfält i fasad -
Hammarby Sjöstad



indragna balkonger mot Älvsjö torg

KV.2



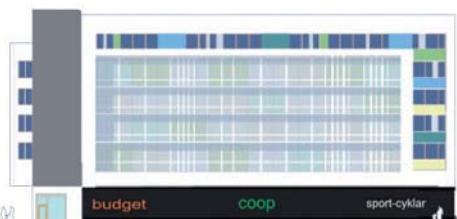
gavel mot väster

söderfasad mot Älvsjö torg

västfasad mot Älvsjö torg



fasad mot Götalandsvägen



fasad mot Järnvägsgatan



fasad mot Pendelgatan

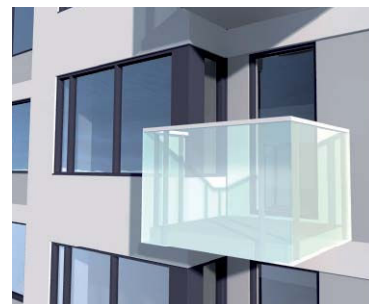


Kv 2 och 3 ges olika arkitektoniska karaktärer genom förändringar i utförandet av exempelvis balkonger, fasadindelningar och fönstersättningar. Utanpåliggande balkonger har frostade laminerade glasträcken mot gatan och pinnräcken mot gårdarna alternativt pinnräcken mot både gata och gård.

Gränser mellan olikfärgade putsytor i fasad utförs med livskillnader. Mot järnvägen byggs prefabricerade betongfasader med synliga elementskarvar.

Väggarna runt indragna balkongerna mot torget kläs med fasadskivor i trä av typ Marmoroc Composite (Parklex). Balkongträcken av laminerat klarglas monterats på balkongplattan.

Skjutbara skärmar av typ HunterDouglas med fyllning av frostat laminerat glas ger liv åt torgfasaden samt solavskärmning åt balkongerna.



utanpåliggande balkong mot gata
- frostat glas



utanpåliggande balkong mot gata
- pinnräcke

KV. 3



fasad mot Götalandsvägen



fasad mot Järnvägsgatan



fasad mot Syllgatan



fasad mot Järnvägsgatan
- princip för placering av betongelementskarvar



fasad mot Pendelgatan

färgsammanställning

/kulörplan

Framtagna bilder inom respektive kvarter skapar underlag för diskussion om kulörval och samordning av färgsättning i samband av bygglovsansökning.

resacentrum rundquist arkitekter

vägg:
sockel:
fönster, fönsterdörrar, glasparti, entrépartier:
fasadglas:
räcken, balkong:
balkongfronter:
tak:

kvarter 1 åwl arkitekter

vägg:
sockel:
fönster, fönsterdörrar, glasparti, entrépartier:
fasadglas:
räcken, balkong:
balkongfronter:
tak:

kvarter 2 brunberg&forshed arkitekter

vägg:
sockel:
fönster, fönsterdörrar, glasparti, entrépartier:
fasadglas:
räcken, balkong:
balkongfronter:
tak:

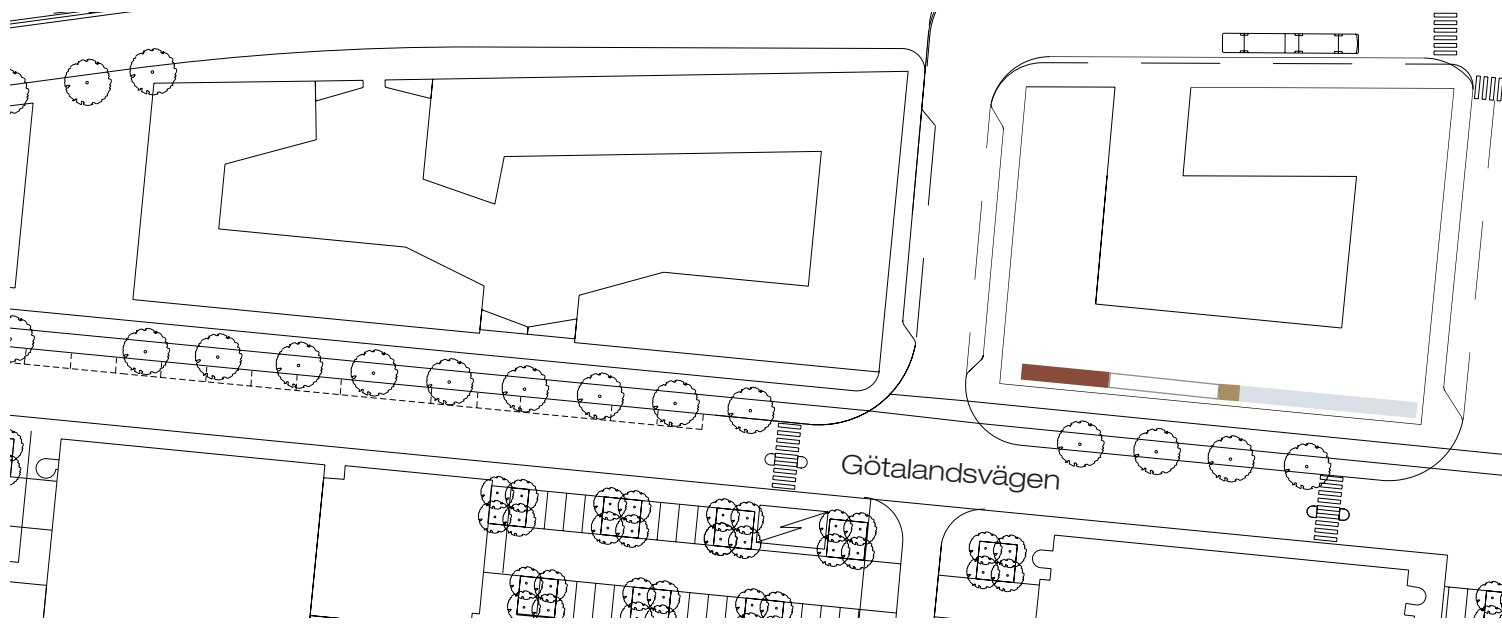
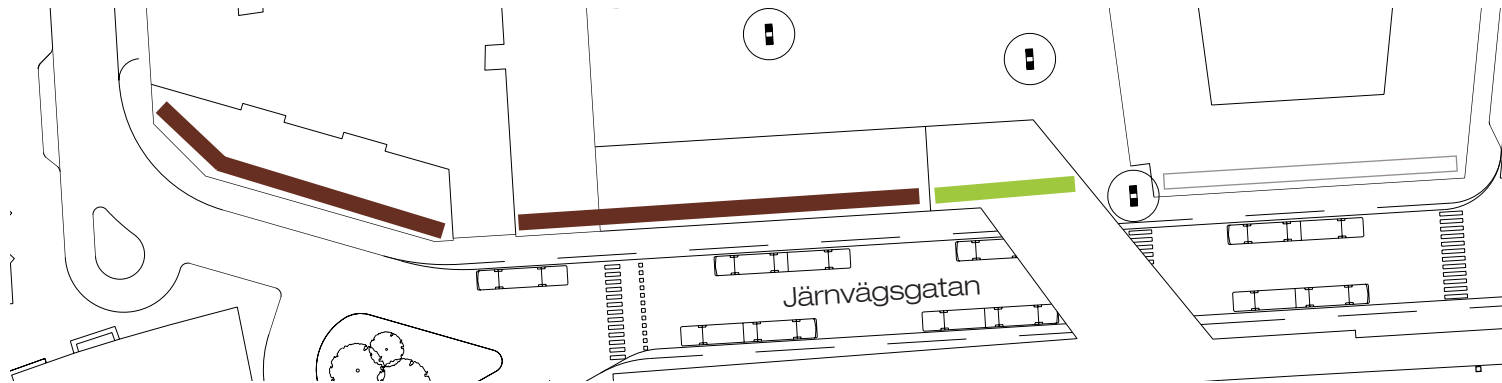
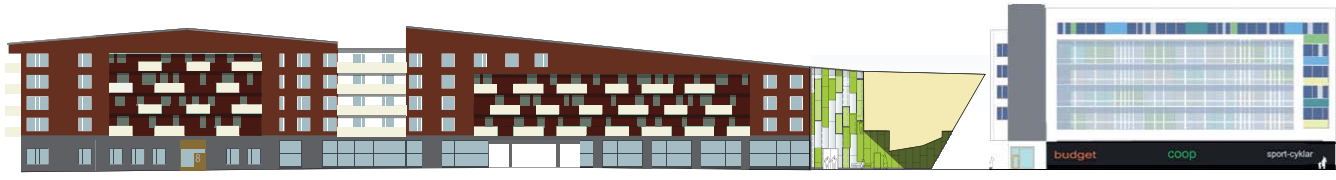
kvarter 3 brunberg&forshed arkitekter

vägg:
sockel:
fönster, fönsterdörrar, glasparti, entrépartier:
fasadglas:
räcken, balkong:
balkongfronter:
tak:

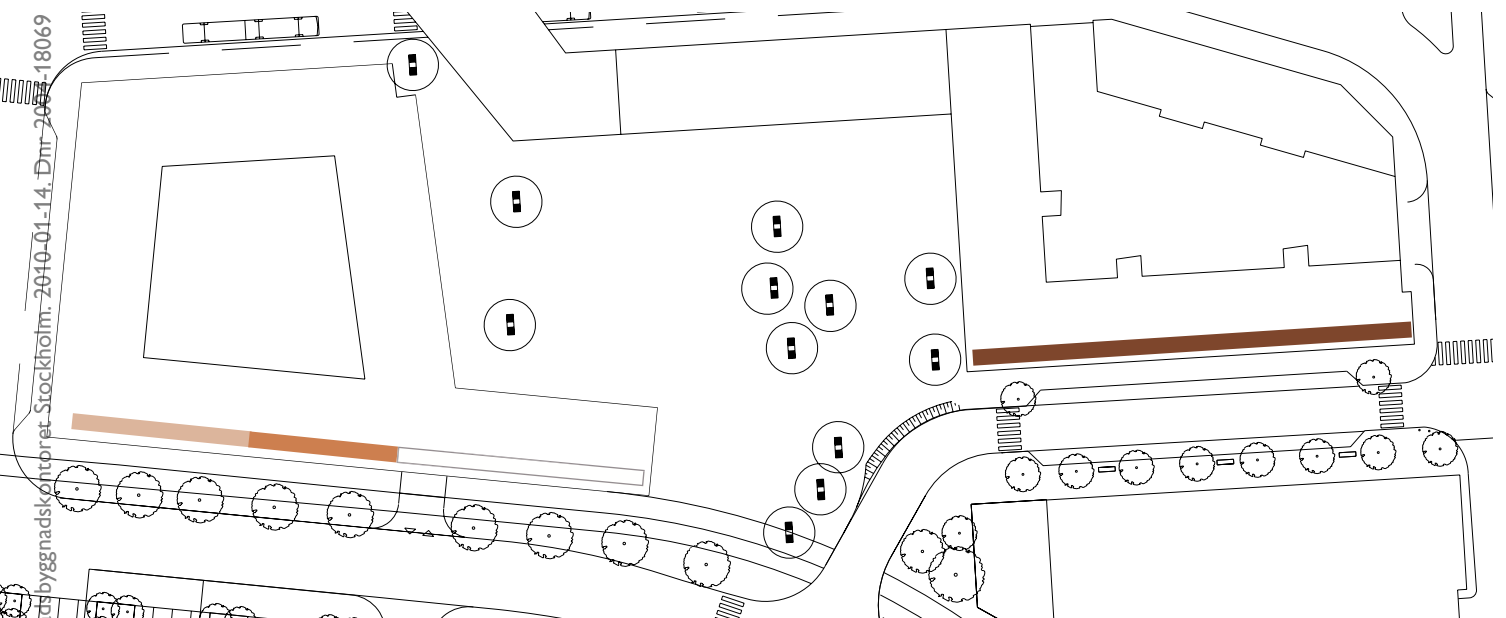
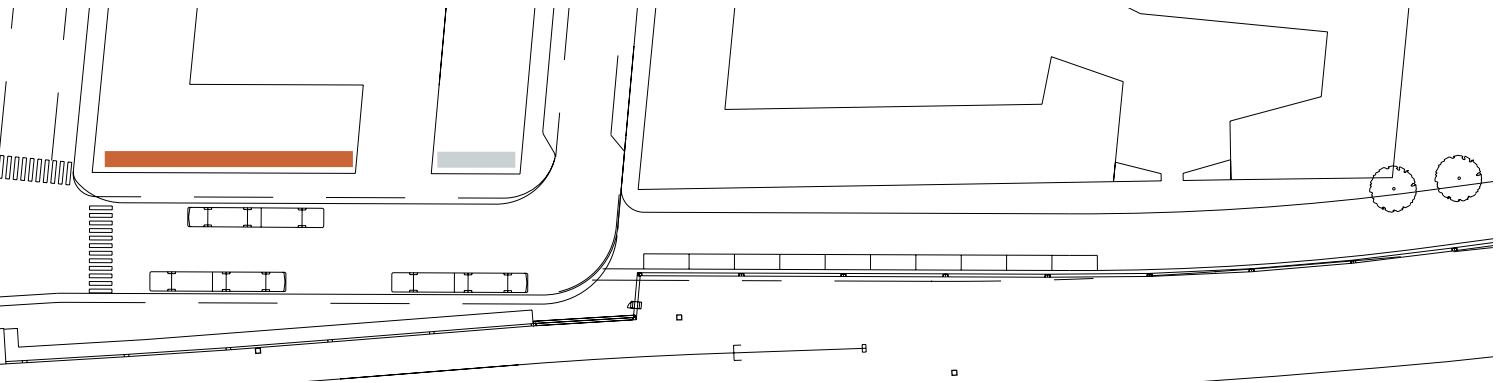
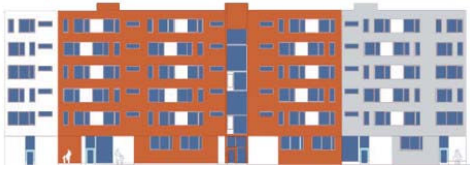
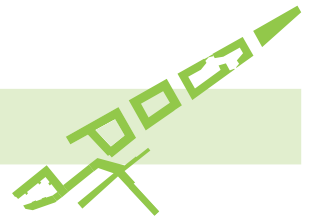
torgelevationer och kulörplan



gatuelevationer och kulörplan



Godkänt dokument - Ewa Wählin, Stadsbyggnadskontoret Stockholm, 2010-01-14, Dnr 2004-18069



Godkänt dokument - Ewa Wählin, Stadsbyggnadskontoret, Stockholm, 2010-01-14, Dnr 2009-18069