

**Utlåtande 2010:37 RIII (Dnr 312-282/2010)**

## **Namn för park i stadsdelen Kungsholmen - Holmiaparken**

Kommunstyrelsen föreslår att kommunfullmäktige beslutar följande  
Holmiaparken fastställs som namn för park i stadsdelen Kungsholmen enligt karta, *bilaga 2*.

**Föredragande borgarrådet Kristina Alvendal** anför följande.

### *Ärendet*

Stadsbyggnadsnämnden beslutade vid sitt sammanträde 28 januari 2010 att godkänna namnberedningens förslag att Holmiaparken blir nytt namn på park i stadsdelen Kungsholmen.

### *Beredning*

Ärendet har behandlats av namnberedningen vid sammanträde den 27 oktober 2009.

### *Mina synpunkter*

Under det sena 1800-talet växte både industrierna och befolkningen kraftigt i Stockholm, men trots ett mycket omfattande byggande under 1880-talet var de nyproducerade bostäderna ofta utom räckhåll för större delen av industriarbetarna och deras familjer. För att råda bot på den tilltagande bostadsbristen star-

tades flera privata bostadsfonder och bostadsföretag med syfte att uppföra goda, överkomliga arbetarbostäder. Ett av dessa företag var Bostadsaktiebolaget Holmia, grundat 1896.

På Kungsholmen uppförde Holmia i kvarteret Ängsknarren 28 tvåvånings stenhus, vardera innehållande en lägenhet om två rum och kök på nedervåningen och en lägenhet om ett rum och kök på övervåningen. Husen revs år 1965 och ersattes av nya byggnader. Det är viktigt att minnas vår stads historia och påminna om tidigare invånares levnadsförhållanden. Jag instämmer därför i namnberedningens förslag, att bland de förslag, som inkommit inför namnsättningen av denna park nära Thorildsplan, välja Holmiaparken.

#### *Bilagor*

1. Reservationer m.m.
2. Karta

**Borgarrådsberedningen** tillstyrker föredragande borgarrådets förslag.

**Kommunstyrelsen** delar borgarrådsberedningens uppfattning och föreslår att kommunfullmäktige beslutar följande

Holmiaparken fastställs som namn för park i stadsdelen Kungsholmen enligt karta, *bilaga 2*.

Stockholm den 24 mars 2010

På kommunstyrelsens vägnar:  
STEN NORDIN

Kristina Alvendal

*Ylva Tengblad*

**Reservation** anfördes av *Roger Mogert, Tomas Rudin, Teres Lindberg* (alla s) enligt följande.

Kommunstyrelsen beslutar följande.

1. Att uppdra åt stadsbyggnadsnämnden att återkomma med ett namnförslag som har anknytning till bryggeriarbeterskan Anna Johansson Visborg.
2. Därutöver anföra följande.

Bryggeriarbeterskan Anna Johansson Visborg, ”Bryggar-Anna” kallad, var en kraftfull kvinna verksam i Stockholm under första hälften av 1900-talet. Hon var fackligt och politiskt aktiv.

Hon genomförde sina visioner att hjälpa kvinnor som hade det tungt och svårt. I unga år hade hon själv upplevt hur problematiskt det var att ta sig fram som ensamstående arbetarkvinna i Stockholm vid 1900-talets början och detta kom att präglade hennes framtida gärning i livet.

I sitt fackliga arbete kom hon i kontakt med många som, precis som hon själv, bodde i inackorderingsrum och tillfälliga bostäder, något som hon bestämde sig för att försöka göra något åt.

Många husprojekt blev det inom ramen för den stiftelse Anna bildade 1944. Bland annat så är hela kvarteret Fasanen 13 ett resultat av Annas idoga arbete.

Annas huvudmotiv för stiftelsen var att hjälpa kvinnor och framför allt de bryggeriarbeterskor, vilkas villkor hon så väl kände till, att få en bra bostad till ett rimligt pris. Vidare ansåg Anna att kvinnorna måste ha utbildning för att kunna hävda sig på arbetsmarknaden och i samhället.

Donationen till stiftelsen möjliggjordes genom att Anna och hennes man drev biograf-rörelse. Denna verksamhet tillsammans med faderns skog gav henne större delen av den förmögenhet som donerades. Stiftelsens huvuduppgift var – och är än idag – att förvalta de fastigheter som Anna lät bygga.

## ÄRENDET

### Stadsbyggnadsnämnden

Stadsbyggnadsnämnden beslutade vid sitt sammanträde den 14 januari 2010 att

1. godkänna namnberedningens förslag, att Holmiaparken blir nytt namn på park.
2. att överlämna förslaget till kommunfullmäktige för fastställande.

*Reservation* anfördes av Arhe Hamednaca m.fl. (S), *bilaga 1*.

Namnberedningens tjänsteutlåtande daterat den 25 november 2010 har i huvudsak följande lydelse

#### Förslaget:

Holmiaparken

Nytt namn på park

#### Ärendets beredning

Ärendet har behandlats av Namnberedningen vid sammanträde den 27 oktober 2009.

#### Bakgrund

Ett upprop i en lokal kungsholmstidning med syfte att namnsätta en park nära Thorildsplan har resulterat i en mängd inkomna namnförslag: såväl memorialnamn efter personer som andra, lokalhistoriskt motiverade namn och mer fria kreationer av varierande slag. Namnberedningen föreslår att bland dessa namn välja *Holmiaparken* som nytt namn. Flera förslagsställare har stannat för just detta namn: det är lokalt förankrat, funktionellt och enkelt att använda i dagligt, praktiskt bruk.

Det egentliga Holmia var ursprungligen ett bostadsområde, som på 1890-talet uppfördes av Bostadsaktiebolaget Holmia i kvarteret Ängsknarren lite nordväst om den nu aktuella parken. Husen revs år 1965 och ersattes av nya byggnader. Namnet *Holmia* har med tiden kommit att innefatta även bostadsbebyggelsen längre åt sydost så att numera hela "kilen" mellan Lindhagensgatan och Drottningholmsvägen, inklusive parken, inryms där.

Förslaget redovisas på karta *bilaga 1* (här *bilaga 2*).

RESERVATIONER M.M.

**Stadsbyggnadsnämnden**

*Reservation* anfördes av Arhe Hamednaca m.fl. (S) enligt följande

Föreslog att stadsbyggnadsnämnden beslutar att återremittera ärendet till kontoret med uppdrag åt namnberedningen att återkomma med ett förslag som har anknytning till bryggeriarbeterskan Anna Johansson Visborg, samt att därutöver anför följande:

Det är inte särskilt ofta som nämnden står med ett ärende där namnet känns så självklart som på denna plats.

Bryggeriarbeterskan Anna Johansson Visborg, ”Bryggare-Anna” kallad, var en kraftfull kvinna verksam i Stockholm under första hälften av 1900-talet. Hon var fackligt och politiskt aktiv.

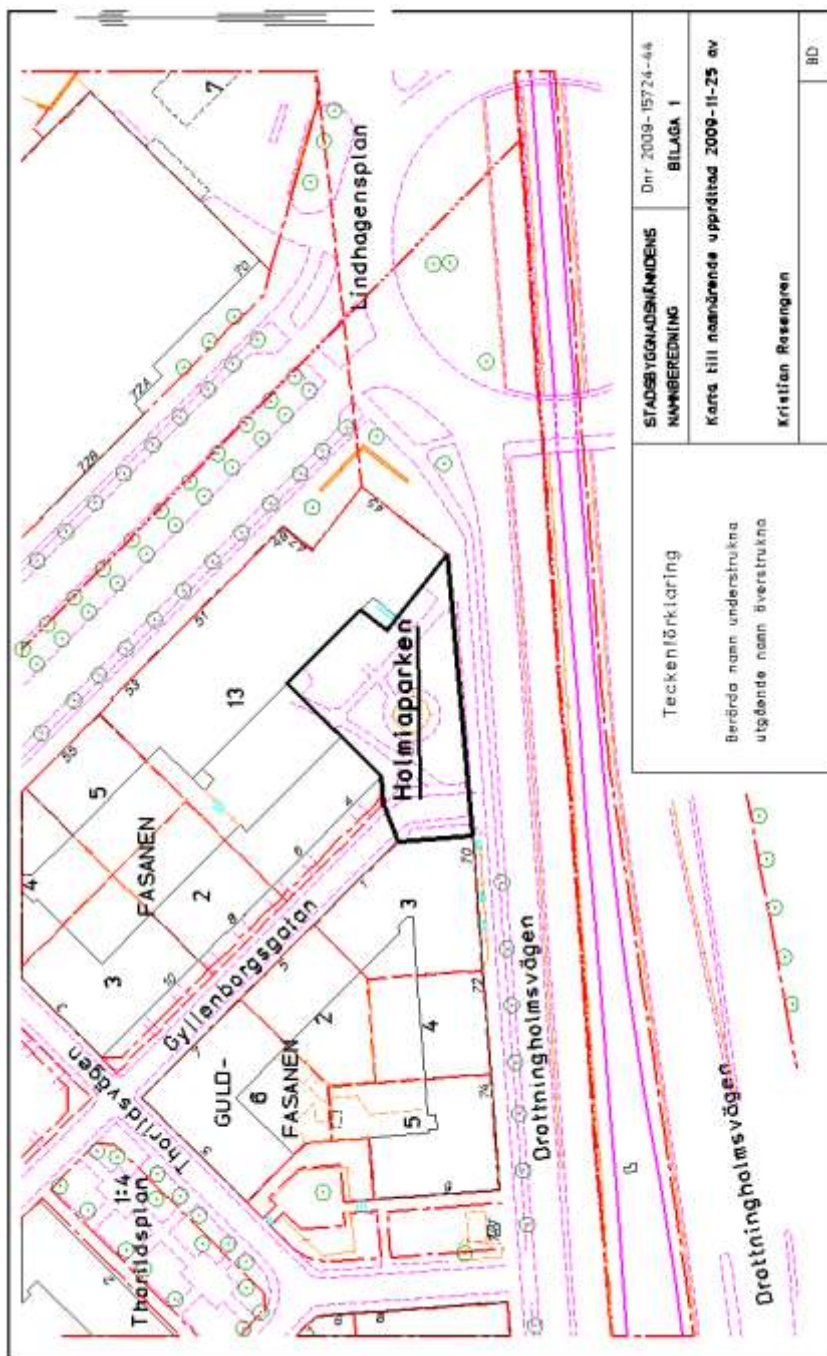
Hon genomförde sina visioner att hjälpa kvinnor som hade det tungt och svårt. I unga år hade hon själv upplevt hur problematiskt det var att ta sig fram som ensamstående arbetarkvinna i Stockholm vid 1900 talets början och detta kom att präglade hennes framtida gärning i livet.

I sitt fackliga arbete kom hon i kontakt med många som, precis som hon själv, bodde i inackorderingsrum och tillfälliga bostäder, något som hon bestämde sig för att försöka göra något åt.

Många husprojekt blev det inom ramen för den stiftelse Anna bildade 1944. Bland annat så är hela kvarteret Fasanen 13 ett resultat av Annas idoga arbete.

Annas huvudmotiv för stiftelsen var att hjälpa kvinnor och framför allt de bryggeriarbeterskor, vilkas villkor hon så väl kände till, att få en bra bostad till ett rimligt pris. Vidare ansåg Anna att kvinnorna måste ha utbildning för att kunna hävda sig på arbetsmarknaden och i samhället.

Donationen till stiftelsen möjliggjordes genom att Anna och hennes man drev biografrelse. Denna verksamhet tillsammans med faderns skog gav henne större delen av den förmögenhet som donerades. Stiftelsens huvuduppgift var – och är än idag – att förvalta de fastigheter som Anna lät bygga.



<p>STADSBYGGNADSNÄMNDENS NAMNBEREDNING</p>	<p>Dnr 2009-15724-44 BILAGA 1</p>
<p>Teckenförklaring</p>	
<p>Berörda namn understrukna utgående namn överstrukna</p>	
<p>Karta till nämndens uppdrags 2009-II-25 av Kristian Rosengren</p>	
<p>BD</p>	