



Till  
Kommunstyrelsen

## Nämndernas verksamhetsplaner med budget för 2010

Trafik- och renhållningsnämnden: Stockholm Ren och Vacker, lägesrapport nummer 6 under perioden 2007 till 2009, dnr 303-2715/2009

Skärholmens stadsdelsnämnd: Insamling av organiskt avfall i stadsdelens verksamheter, dnr 303-2492/2009

Kommunstyrelsen: Ansökan om medel för att genomföra the 2nd World Forum Against Drugs 24 till 26 maj 2010 i Stockholm, dnr 329-2762/2009

### Stadsledningskontorets förslag till beslut

Kommunstyrelsen beslutar följande.

1. Nämndernas verksamhetsplaner med budget för 2010, med tillhörande uppdrag åt berörda nämnder och bolag, beslutas i enlighet med vad som anges i stadsledningskontorets tjänsteutlåtande.
2. Nämnderna medges budgetjustering för ökade nettokostnader med 62,9 miljoner kronor. Finansiering sker ur *Central medelsreserv: 2 Till kommunstyrelsen förfogande för oförutsedda behov* i 2010 års budget.
3. Nämnderna medges budgetjustering för ökade nettokostnader med 23,0 miljoner kronor. Finansiering sker ur *Central medelsreserv: 3 Till kommunstyrelsens förfogande för prestationsförändringar* i 2010 års budget.
4. Nämnderna medges budgetjustering för ökade nettoutgifter med 26,5 miljoner kronor. Finansiering sker ur *Central medelsreserv: 4 Till kommunstyrelsen förfogande för oförutsedda investeringsutgifter* i 2010 års budget.
5. Nämndernas budgetar för 2010 justeras för ökade kostnader och intäkter med 4 050,3 miljoner kronor för redovisade omslutningsförändringar.



6. Nämndernas investeringsbudgetar för 2010 justeras för ökade utgifter och inkomster med 140,6 miljoner kronor för redovisade omslutningsförändringar.
7. Förändring av indikatorer i kommunfullmäktiges budget för 2010 fastställs enligt bilaga 4.
8. Nämnderna uppmanas att besluta om justeringar och kompletteringar enligt vad som framgår i stadsledningskontorets tjänsteutlåtande och bilagor 4 och 5.
9. Nämndernas resultatenheter 2010 godkänns enligt bilaga 6.
10. Utöver vad som framgår ovan avslås övriga framställningar från nämnderna.
11. Trafik- och renhållningsnämndens lägesrapport nummer 6 under perioden 2007 till 2009, Stockholm Ren och Vacker, dnr 303-2715/2009, godkänns.
12. Skärholmen stadsdelsnämnds skrivelse om insamling av organiskt avfall i stadsdelsnämndens verksamheter, dnr 303-2492/2009, anses besvarad med hänvisning till vad som sagts i tjänsteutlåtande.
13. Ansökan om medel för att genomföra the 2nd World Forum Against Drugs 24 till 26 maj 2010 i Stockholm, dnr 329-2762/2009, godkänns.

Irene Lundquist Svenonius  
Stadsdirektör

Gunnar Björkman  
Biträdande stadsdirektör

Carina Lundberg Uudelepp  
Biträdande stadsdirektör



## Bilagor

1. Justerad budget 2010 för Stockholms Stadshus AB
2. Driftbudget och investeringar
3. Budgetjusteringar
4. Förändring av kommunfullmäktigs indikatorer
5. Uppmaningar till stadens nämnder och anmodningar till stadens bolag
6. Resultatenheter

## Sammanfattning

Nämndernas verksamhetsplaner med budget för 2010 har granskats. Stadsledningskontoret bedömer att samtliga 3 inriktningsmål och 14 verksamhetsmål kommer att uppnås under året.

I de fall nämnder angivit för låga årsmål för enskilda indikatorer uppmanas de återkomma i tertialrapport 1 med nya värden tillsammans med aktiviteter som stöder dessa. Samtliga uppmaningar redovisas i bilaga 5. Under respektive verksamhetsmål redovisas även exempel på nämnder med bra arbetssätt och ambitioner inom respektive område.

Stockholms stad fortsätter att stärka Stockholmsregionens utveckling genom satsningen Stimulans för Stockholm. Inför 2010 planerar Stockholms Stadshus AB åtgärder omfattande totalt 3,5 miljarder kronor. De största satsningarna görs i investeringar för nyproduktion av bostäder och utökade underhållsinsatser i det så kallade miljonprogrammets bostadsområden.

## Ärendet

Samtliga nämnder har med utgångspunkt från kommunfullmäktiges budget 2010 och Vision 2030 inkommit med budget och verksamhetsplan för 2010. Som ett led i kommunstyrelsens uppsiktsplikt har stadsledningskontoret granskat nämndernas verksamhetsplaner. Nämnderna har, med utgångspunkt från kommunfullmäktiges inriktningsmål och mål för verksamhetsområdena, fastställt verksamhets-specifika mål, nämndindikatorer och aktiviteter.

Ärendet innehåller en granskning och uppföljning av nämndernas verksamhet och ekonomi som även innefattar måluppfyllelse och identifierade risker utifrån nämndernas risk- och väsentlighetsanalyser samt stadsledningskontorets synpunkter och förslag.

I nämndernas verksamhetsplaner görs även framställningar om omslutningsförändringar av nämndens budget. Vissa nämnder har även begärt budgetjusteringar som behandlas i detta ärende, enligt bilaga 3.

## Ärendets beredning

Ärendet har beretts av stadsledningskontoret.

### **Justering av indikatorer**

Kommunfullmäktiges indikatorer fastställdes i budget för 2010. I särskilda fall kan kommunstyrelsen fatta beslut om nytt eller justerat målvärde. Stadsledningskontoret föreslår att indikatorers målvärde ändras. Flera brukarundersökningar har presenterats och utfallet har påverkat bedömningen av nya målvärden. Vissa indikatorer som saknar målvärden enligt budget 2010 och som ska tas fram under året fastställs i detta ärende enligt bilaga 4.

Stadens nämnder uppmanas att se över årsmål utifrån de, i detta ärende, justerade indikatorerna och i förekommande fall ta fram nya värden och redovisa dessa i tertialrapport 1. Nämnder som inte har angett årsmål eller har årsmål som ska justeras ska redovisa dessa i tertialrapport 1.

### **Risk- och väsentlighetsanalys**

Inför nämndernas arbete med budget och verksamhetsplan 2010 har stadens metoder för risk- och väsentlighetsanalyser utvecklats. ILS-webben har kompletterats och utvecklats genom sorteringsfunktion samt aktiviteter för att hantera respektive risk. Samtliga aktiviteter kan summeras och därmed följas upp strukturerat. Verktöget kan även användas för enheternas risk- och väsentlighetsanalyser.

Samtliga nämnder har genomfört en risk- och väsentlighetsanalys med utgångspunkt från kommunfullmäktiges indikatorer samt nämndens väsentliga processer. I samband med granskningen av nämndernas verksamhetsplaner har stadsledningskontoret tagit del av nämndernas risk- och väsentlighetsanalyser och gjort en samlad bedömning av risker kopplade till kommunfullmäktiges mål. De risker som bedömts som allvarliga redovisas under respektive kommunfullmäktiges mål för verksamhetsområdet. Stadsledningskontoret vill uppmana samtliga nämnder att då riskerna bedöms som väsentliga genomföra aktiviteter för att säkerställa att kommunfullmäktiges mål kan uppfyllas, det vill säga minska riskerna för bristande måloppfyllelse.



## Stimulans för Stockholm

För att stärka Stockholmsregionens ekonomiska utveckling och arbetsmarknad i konjunkturedgången beslöt kommunfullmäktige i mars 2009 att satsa 20 miljarder kronor, under fem år i utökat bostadsbyggande och intensifierade insatser för att möta eftersatt underhåll i miljonprogramsområden, äldreboenden samt skolor. Sex bolag inom koncernen Stockholms Stadshus AB gör extra satsningar för att motverka lågkonjunktorens effekter i Stockholmsområdet. Dessa är AB Svenska Bostäder, AB Stockholmshem, AB Familjebostäder, Micasa Fastigheter i Stockholm AB, Skolfastigheter i Stockholm AB (SISAB) och Stockholms Stads Parkerings AB. Bolagen har påbörjat stimulansåtgärder under år 2009 med motsvarande 2 miljarder kronor.

Inför 2010 planerar bolagen åtgärder omfattande totalt 3,5 miljarder kronor. De största satsningarna görs i investeringar för nyproduktion av bostäder och utökade underhållsinsatser i det så kallade miljonprogrammets bostadsområden. Av investeringarna omfattar nyproduktion cirka 1,1 miljarder kronor och upprustnings- och energiåtgärder cirka 1,3 miljarder kronor.

Micasa har sedan lång tid ett eftersatt underhållsbehov. Stimulans för Stockholm innebär att åtgärder kan tidigareläggas, även för servicehus och trygghetsboende. Därigenom kan åtgärderna även få större omfattning.

En fortsatt upprustning av Stockholms skolor är en viktig del av Stimulans för Stockholm. Detta sker främst genom ombyggnation av ventilationssystem, tillgänglighetsanpassningar, energieffektiviseringar och förbättrade inomhusmiljöer.

Av planerade åtgärder uppgår energieffektiviseringar till 40 procent och upprustningsåtgärder till 40 procent. Större delen av planerade investeringsåtgärder i fastighetsbeståndet bör på sikt kunna medföra förbättrade driftsresultat.

Kommunfullmäktige fattade den 14 december 2009 beslut om en ny arena, Stockholmsarenan, med plats för cirka 30 000 åskådare i Globenområdet. Evenemangsbolaget AEG Facilities kommer att hyra anläggningen och ansvara för evenemangsverksamheten. Den nya arenan beräknas vara färdigställd år 2012/2013 och kommer att stärka Stockholm som evenemangsstad.

Koncernstyrelsen gör bedömningen, efter kommunfullmäktiges beslut, att Stockholms Stadshus AB har ett lägre resultat med 331 miljoner kronor enligt bilaga 1.



Det gäller främst AB Svenska Bostäder, Micasa Fastigheter i Stockholm AB och Stockholm Globe Arena Fastigheter AB. Den lägre resultatnivån beror på att dessa bolag genomför ökade insatser inom ramen för Stimulans för Stockholm.

Koncernstyrelsen gör bedömningen att investeringsbudgeten ökar med 135 miljoner kronor för Stockholms Stadshus AB jämfört med kommunfullmäktiges budget.

## **Stockholm ska vara en attraktiv, trygg, tillgänglig och växande stad för boende, företagande och besök**

Stadsledningskontoret bedömer att inriktningsmålet kommer att uppnås under året. Bedömningen baseras på att samtliga av de sju underliggande verksamhetsmålen prognostiseras att uppnås. Enligt Vision 2030 beräknas Stockholms stad ha närmare en miljon invånare 2030. Stockholm fortsätter att växa och hade 825 000 invånare i december 2009.

### **Stockholm ska bli norra Europas mest företagsvänliga stad**

Staden ska locka såväl företag som besökare till Stockholm genom att satsa på besöksnäringen och stärka sin position som evenemangsstad. Staden ska vara en professionell, pålitlig och effektiv part för näringslivet. För att stärka hela stockholmsregionens internationella konkurrenskraft är det viktigt att fortsätta med att utveckla samarbetet mellan de 49 kommuner som ingår i Stockholm Business Alliance. Stadsledningskontoret bedömer att verksamhetsmålet kommer att uppnås under 2010.

För att möta en kraftigt ökande ström av besökare till Stockholm har Stockholm Business Region AB utsetts att leda stadens arbete med att få fler hotelletableringar till Stockholm och att inom ramen för Stockholm Business Alliance verka för fler internationella investeringar som gagnar besöksnäringen.

Stadsdelsnämnderna arbetar tillsammans med det lokala näringslivet för att som till exempel Farsta stadsdelsnämnd bidra till att utveckla centrumanläggningen eller som Hässelby-Vällingby stadsdelsnämnd arbeta för att möjliggöra ytterligare företagsetableringar. En väsentlig uppgift som flera stadsdelsnämnder poängterar är vikten av att agera länk mellan de lokala företagen, stadens olika nämnder och olika myndigheter. För att öka företagens nöjdhet med stadens service avseende byggande genomför stadsbyggnadsnämnden särskild satsning inom bland annat

bygglovsverksamheten samt gör en förstärkning på plansidan så att antalet planer kan öka med 60 procent jämfört med 2009. För att upprätthålla en hög servicenivå är det viktigt att få reda på hur staden uppfattas av företagen. Utöver de mätningar som Stockholm Business Region AB gör över företagens nöjdhet med staden som myndighetsutövare är det flera nämnder som kommer att genomföra undersökningar rörande kundernas nöjdhet avseende utförd verksamhet. Ambitionen är att uppbyggnaden av Kontaktcenter Stockholm ska underlätta för företagen. I nuläget är det främst nyttoparkeringstillstånd och avfallsfrågor som riktar sig mot företagare. Stadens nya e-tjänster kommer också att underlätta. Bland dessa kan nämnas tjänster för bygglov, alkohol- och serveringstillstånd, registrering av livsmedelsverksamhet och Stockholms Business Regions e-lots.

Staden ska skapa förutsättningar för fler företag genom att upphandla sådana verksamheter som inte är myndighetsutövning eller strategiska ledningsfunktioner och möjliggöra för medarbetarna att ta över verksamheter på ett affärsmässigt sätt vid upphandling. Stadsledningskontoret bedömer att kommunfullmäktiges mål om att 33 procent av verksamheten ska vara upphandlad i konkurrens kommer att nås under året.

Flera stadsdelsnämnder kommer under året att upphandla verksamhet inom stöd och service till personer med funktionsnedsättning. Detta skapar förutsättningar för stadens valfrihetssystem. I fråga om socialpsykiatri ska upphandlingar avvaktas då valfrihet just införts och ersättningssystem ej är beslutat. Stadsledningskontoret vill uppmantra nämnderna att dela med sig av goda exempel i upphandlingsarbetet. Spånga-Tensta och Skärholmen stadsdelsnämnder uppmanas att se över nämndens verksamheter för att identifiera ytterligare verksamheter som är möjliga att upphandla i konkurrens.

### **Jobb istället för bidrag**

Grunden i social- och välfärdspolitiken är arbetslinjen som innebär att alla som kan också ska arbeta och försörja sig själva. Jobbtorg Stockholm ansvarar för stadens samlade insatser för att stödja arbetslösa bidragstagare att hitta arbete eller utbilda sig vidare med målet egen försörjning. Stadsledningskontoret bedömer att verksamhetsmålet kommer att uppnås under 2010.

Svensk ekonomi befinner sig fortfarande i en djup lågkonjunktur vilket påverkat arbetslösheten. Under år 2010 förväntas arbetslösheten fortsätta att stiga i riket och ligga på drygt 10 procent. I april 2009 prognostiserade Stockholms Stads Utrednings- och statistikkontor AB, USK, en ökning av kostnaderna för ekonomiskt



bistånd med 21 procent jämfört med utfallet för 2008. För helåret 2009 ökade kostnaden för ekonomiskt bistånd med nio procent jämfört med 2008. Stadsledningskontoret konstaterar att kostnadsökningen är betydligt lägre än förväntat. År 2009 var antalet biståndstagare 4,0 procent i förhållande till befolkningen<sup>1</sup> vilket är en positivt överraskande minskning med 0,1 procentenheter jämfört med år 2008. Dock har kostnaderna för ekonomiskt bistånd ökat, vilket beror på att de personer som har ekonomiskt bistånd har det längre tid samt att medelbidraget ökat. För 2010 prognostiserar USK en ökning med nio procent jämfört med 2009 bland annat till följd av att effekten av konjunkturen väntas slå igenom i staden med viss fördröjning. Även förändringarna i regler för sjuk- och arbetslöshetsförsäkringarna förväntas bidra till en ökning av antalet bidragshushåll. Nämnderna bedömer förändringarna i dessa regler som en risk att målet om jobb istället för bidrag inte kommer att uppnås.

Staden intensifierar sina insatser för att fler arbetslösa bidragstagare ska gå till egen försörjning, bland annat genom att utöka Jobbtorg Stockholms verksamhet med att erbjuda arbetslösa ungdomar som under en längre tid haft försörjningsstöd, har funktionsnedsättning, eller rätt till instegsjobb, att efter praktik på en till tre månader även erbjudas sex månaders visstidsanställning i staden. Det aggregerade målvärdet för samtliga indikatorer utom ”Antalet ungdomar som fått sommarjobb i stadens regi” uppnår kommunfullmäktiges nivå. Ambitionsnivån bland nämnderna är dessutom i många fall högre än kommunfullmäktiges mål. Nämndernas och bolagens sammanlagda årsmål för ”Antal praktikplatser som kan tillhandahållas för de aspiranter som Jobbtorg Stockholm kan matcha” uppgår till 1 565 praktikplatser, vilket är 165 praktikplatser fler än kommunfullmäktiges mål. Stadsledningskontoret bedömer att risken är stor att Jobbtorg Stockholm inte hinner med att matcha aspiranter och därmed utnyttja alla erbjudna praktikplatser. Därför uppmanas socialtjänst- och arbetsmarknadsnämnden att arbeta aktivt tillsammans med stadens nämnder och bolag för att säkerställa att matchningsverksamheten är effektiv.

Årsmålet för indikatorn ”Antal ungdomar som fått sommarjobb i stadens regi” uppgår till 2 152 ungdomar varav 272 ungdomar får sommarjobb via stadens bolag. Antalet ungdomar som hade sommarjobb 2009 var 1 980. Kommunfullmäktiges mål är att 3 000 ungdomar får sommarjobb i stadens regi. Trafik- och renhållningsnämnden har fått en budget på tre miljoner kronor som ska användas till

---

<sup>1</sup> Beräknas utifrån antal personer som under de senast 12-månadersperioden fick ekonomiskt bistånd i förhållande till prognostiserad befolkning den 31 december 2009.



sommarjobb, utöver de medel som nämnden rimligen planerade för inom sin ordinarie budget. Nämnden anger att endast 180 ungdomar får sommarjobb för dessa medel, vilket enligt stadsledningskontoret är en alltför låg ambitionsnivå. En jämförelse kan göras med kyrkogårdsnämnden som anställt 120 ungdomar under sommaren och som erhåller en miljon kronor i särskilt anslag för detta. Stadsledningskontoret uppmanar samtliga nämnder och bolag att höja ambitionsnivån samt att justera målvärdet i samband med tertialrapport 1 och ta fram aktiviteter som stöder detta. Spånga-Tensta och Skärholmens stadsdelsnämnder uppmanas också att i dialog med Järvalyftet och Söderortsvisionen öka ambitionsnivån för antal sommarjobb.

Ett av flera goda exempel som bidrar till måluppfyllelse är stadens arbete med att förebygga felaktiga utbetalningar för försörjningsstöd, vilket leder till klara kvalitetsförbättringar inom verksamhetsområdet. De stadsdelsnämnder som har handläggare anställda på heltid för att förebygga felaktiga utbetalningar har ökat andelen återkrav samt ökat kvaliteten i handläggningen. Farsta och Enskede-Årsta-Vantörs stadsdelsnämnd arbetar med att genomföra Lean (ett begrepp för bästa möjliga sätt att utföra aktiviteter med kunden/brukaren i fokus) i sin verksamhet för ekonomiskt bistånd. Detta har lett till tidsvinster i processen som bland annat inneburit högre kvalitet genom att mer tid finns för handläggning av ärenden. Skarpnäck stadsdelsnämnds är ytterligare ett gott exempel där genomlysning och översyn av handläggningen gjort att antalet personer med ekonomiskt bistånd minskat drastiskt.

### **En hållbar livsmiljö ska värnas och utvecklas**

Staden ska arbeta med de globala miljöutmaningarna ur ett lokalt perspektiv. Under perioden för innevarande miljöprogram prioriterar kommunfullmäktige klimatfrågan. Staden arbetar med att minska de egna verksamheternas klimatpåverkan liksom med att påverka såväl invånare som företag att minska sin miljöbelastning. Stadsledningskontoret bedömer att verksamhetsmålet kommer att uppnås under 2010.

Genom miljöprogrammets integrering i stadens ledningssystem har ansvaret för miljöarbetet förtydligats och blivit föremål för årliga ambitionshöjningar. Stadens mångåriga och utvecklande miljöarbete har renderat utmärkelsen "Europas miljöhuvudstad 2010".

Som bakgrund till stadsledningskontorets bedömning av verksamhetsmålet ligger den generellt mycket höga måluppfyllelsen av miljöprogrammets delmål och de

därtill kopplade indikatorernas målvärden. Utifrån kommunfullmäktiges prioritering tillmäts indikatorer som sorterar under miljöprogrammets inriktningsmål "Hållbara transporter" samt "Hållbar energianvändning" särskild betydelse vid bedömningen av verksamhetsområdesmålets uppfyllelse.

Staden driver sedan flera år ett framgångsrikt arbete för omställning till miljöbilar. Kommunfullmäktiges mål är att hela stadens fordonspark ska bestå av miljöbilar vid utgången av 2010. Nämndernas och bolagsstyrelsernas verksamhetsplaner beskriver generellt sett ett framgångsrikt omställningsarbete. Kommunfullmäktiges årsmål lämnar dock inget utrymme för en lägre ambitionsnivå än en 100-procentig måluppfyllelse. Enskede-Årsta-Vantör och Hässelby-Vällingby stadsdelsnämnder uppmanas att justera målvärdet i samband med tertialrapport 1 och ta fram aktiviteter som stöder detta.

Målvärdet för indikatorn "Andelen storhushåll/storkök som sorterar ut matavfall för biologisk behandling" har även den utvecklats mycket positivt de senaste åren. Under 2010 ska 35 procent av matavfallet i stadens verksamheter samlas in. Särskilt ambitiösa mål är satta av Farsta, Kungsholmen och Älvsjö stadsdelsnämnder. Bromma, Hässelby-Vällingby och Skarpnäck stadsdelsnämnder uppmanas att justera målvärdet i samband med tertialrapport 1 och ta fram aktiviteter som stöder detta.

Kommunerna har inför 2010 genom ny lagstiftning fått redskap att motverka utsläppen av partiklar och därigenom ökade förutsättningar att nå miljökvalitetsnormen för PM10. Dubbdäcksförbud har införts på den mest utsatta gatan, Hornsgatan, och staden avvaktar transportstyrelsens utredning om möjligheten att införa dubbdäcksförbud inom miljözonen. Mot bakgrund av de vidtagna åtgärderna är det av största vikt att nämnder och styrelser lever upp till kommunfullmäktiges mål om att inga av stadens fordon använder dubbdäck. Kyrkogårdsnämnden tillsammans med Skarpnäck och Skärholmen stadsdelsnämnder samt bolagen AB Svenska Bostäder, AB Familjebostäder och Stokab uppmanas att justera målvärdet i samband med tertialrapport 1 och ta fram aktiviteter som stöder detta.

### **Bostadsbyggnadstakten ska vara hög**

En växande stad ställer ökade krav på fler bostäder. Under mandatperioden planerar staden för 15 000 nya bostäder, varav en betydande del kommer att vara hyresrätter. En viktig åtgärd för att öka bostadsbyggandet är att påskynda arbetet med att ta fram detaljplaner. I rådande konjunkturläge är det väsentligt att staden aktivt arbetar med att stimulera bostadsbyggandet. Arbetet med detaljplaner ska därför



fokusera på projekt som kan realiseras i närtid. Stadsledningskontoret bedömer att verksamhetsmålet kommer att uppnås helt under 2010.

Såväl exploateringsnämnden som stadsbyggnadsnämnden har satt årsmål för bostadsbyggandet i linje med kommunfullmäktiges mål. Från oktober 2006 till och med november 2009 har cirka 15 100 bostäder färdigställts och cirka 14 300 bostäder, varav cirka 6 300 hyresrätter, påbörjats i nyproduktion. Under samma period har exploateringsnämnden markanvisat 10 750 nya bostäder. Stadsbyggnadsnämnden har antagit eller godkänt detaljplaner innehållande cirka 13 000 bostäder och start-PM har godkänts för över 19 000 nya bostäder. Stadsledningskontoret konstaterar dock, framför allt till följd av nedgången i konjunkturen, att antalet påbörjade bostäder i nyproduktion minskat under 2009 och att det är av fortsatt stor vikt att arbeta vidare med beslutade åtgärder inom Stimulans för Stockholm.

I den nya översiktplanen för Stockholms stad, vilken ska beslutas under 2010, presenteras en hållbar stadsbyggnadsstrategi för hur staden ska växa i enlighet med Vision 2030. Exploateringsnämndens verksamhetsplan innehåller en stor mängd bostadsprojekt som befinner sig i olika planerings- och genomförandefaser. Drygt 130 genomförandeprojekt pågår och i planen finns därutöver 230 planeringsprojekt. De beslutade genomförandeprojekten innehåller närmare 28 000 bostäder. Under 2010 förväntas kommunfullmäktige fatta genomförandebeslut om tre större exploateringsprojekt, Slussen, Norra Station samt delar av Värtahamnsområdet och Hjorthagen inom Norra Djurgårdsstaden.

Stadsledningskontoret konstaterar att stadsbyggnadsnämnden inte höjer ambitionsnivån för de obligatoriska nämndindikatorerna om kortare planprocess. De mål som nämnden satt kan dock anses vara realistiska jämfört med det prognostiserade utfallet för 2009. För att målet om effektivare planprocess ska kunna nås har stadsbyggnadsnämnden i verksamhetsplan för 2010 presenterat en väsentlig ambitionshöjning. Stadsbyggnadsnämnden kommer under 2010 att genomföra ett åtgärdsprogram för arbetet med kortare planprocess och minskad plankö. Under 2010 och 2011 förstärks insatserna för att antalet planer som arbetas fram ska öka med 60 procent samtidigt som arbetsformerna utvecklas för att kunna behålla den högre effektiviteten i planarbetet. Den totala tiden från idé till projektslut ska minska väsentligt bland annat genom ett nytt system med budget och tidplan för varje planprojekt och systemstöd för månadsvisa uppföljningar. Det finns också intressanta erfarenheter kring planprocessen med avseende på Lean som stadsbyggnadsnämnden med fördel kan ta del av för att fördjupa och påskynda arbetet.



För att underlätta tidiga kontakter med byggherrar och allmänhet har stadsbyggnadsnämnden och exploateringsnämnden under 2009 skapat bättre förutsättningar för gemensamma kontaktvägar. Under 2010 utvecklas information kring detta och en modell kommer att tas fram för samordning av markanvisnings- och planbesked.

### **Framkomligheten i regionen ska öka**

Stockholm ska vara en sammanhållen och levande stad. Arbetet med att koppla samman ytterstadens stadsdelar med varandra och med omgivande kommuner ska intensifieras. Satsningar på nya tvärförbindelser med spårväg kombinerar en förbättrad framkomlighet och regional integration med miljöhänsyn. Genom Förbifart Stockholm knyts regionen tätare samman och en framtida östlig förbindelse binder samman trafiklederna kring Stockholm som förstärker framkomligheten över Saltjö-Mälarsnittet. Staden ska vara drivande i processen för att öka framkomligheten och i samarbete med andra aktörer verka för en utbyggd väg- och kollektivtrafik i regionen. Stadsledningskontoret bedömer att verksamhetsmålet kommer att uppnås under 2010.

Stadsledningskontoret bedömer att framkomligheten på kort sikt kommer att vara oförändrad. Detta beroende på att en rad större infrastrukturprojekt pågår i staden. Under genomförandet kan dessa projekt försvåra framkomligheten, men de är samtidigt avgörande för en ökad framkomlighet på längre sikt. Mot bakgrund av detta gör stadsledningskontoret bedömningen att verksamhetsmålet kommer att uppnås helt. I risk- och väsentlighetsanalysen bedömer trafik- och renhållningsnämnden det som en allvarlig risk att kötid och genomsnittshastighet inte minskar under året. Risken förklaras bero på mängden av större projekt, både nämndens egna och externa, vilket medför en extraordinär trafiksituation med trafikstörningar under långa perioder. För att minimera de negativa konsekvenserna till följd av stora pågående arbeten gör trafik- och renhållningsnämnden kontinuerliga uppföljningar och förbättringar av trafiksystemen för att anpassa trafikflödena, så kallade trimningsåtgärder. Under 2010 kommer nämnden att arbeta med ett flertal aktiviteter, bland annat att förbättra användningen av simuleringsverktyg för att underlätta konsekvensbeskrivning av åtgärder, testa ny typ av "grön våg" anpassad till både bil- och cykeltrafik, ha patrullerande vägassistansbilar längs huvudstråken och utöka Trafik Stockholms kameraövervakning. Fokus läggs också på att genom samplanering av större gatuarbeten och evenemang minimera trafikstörningarna. Därtill kan också läggas ett ökat samarbete med de ledningsdragande bolagen.



Under året fortgår planering och genomförande av en rad infrastrukturprojekt, från mindre åtgärder till mycket stora projekt, till exempel Citybanan och Norra Länken. Utöver nya projekt genomförs också åtgärder för att underhålla och reinvestera i den befintliga infrastrukturen. I januari 2010 öppnas Norrbro igen efter två års renovering. Under 2010 kommer etapp 1 av Spårväg City att färdigställas.

Parkeringsövervakningen ska förbättras för att öka framkomligheten, med målet att 80 procent ska parkera rätt. Arbetet med att undanröja trafikfarliga och hinderande uppställningar ska prioriteras.

Trafik- och renhållningsnämnden bedömer tillskottet av nya parkeringsplatser under året till cirka 50 stycken. Möjligheten att skapa nya parkeringsplatser utan att påverka framkomlighet, säkerhet och tillgänglighet är begränsad. I samband med planerade/pågående projekt kan nämnden också bli tvungen att ta bort en del parkeringsplatser, temporärt eller permanent. För att minimera detta arbetar trafik- och renhållningsnämnden med att effektivisera samarbetet med entreprenören/parkeringsvakter och strukturera arbetet med att bearbeta trafikanters synpunkter och förslag.

### **Stockholmarna ska uppleva ett rikt, varierat och tillgängligt kultur- och idrottsliv**

Kultur- och idrottslivet är viktiga faktorer för stadens attraktivitet och för folkhälsan. Kulturverksamheterna ska bidra till att åstadkomma ett fritt och öppet kulturliv i Stockholm med hög kvalitet, stor mångfald och bättre tillgänglighet för alla både genom stadens egna verksamheter och med hjälp av bidrag till det fria kultur- och föreningslivet. I Stockholm ska det finnas moderna anläggningar för idrott på toppnivå såväl som för bredd- och spontanidrott. Stadsledningskontoret bedömer att verksamhetsmålet kommer att uppnås under 2010.

Böcker och bibliotek är hörnstenarna i Stockholms kulturpolitik. Under 2010 fortsätter arbetet med att modernisera biblioteksstrukturen i Stockholm så att biblioteken ligger där stockholmarna rör sig. Den stadsövergripande barn- och ungdomskulturplanen "Kultur i ögonhöjd" implementeras i verksamheterna för barn och ungdom under året. För att öka antalet besökare kommer all utställningsverksamhet i Kulturhuset att vara avgiftsfri 2010. Det nya Medeltidsmuseet öppnar den 23 januari. Världsarvet Skogskyrkogården fortsätter att utvecklas till en viktig del av besöksnäringen. Fortsatt it-utveckling ska öka tillgängligheten till biblioteken, museerna och arkiven. Nämnderna beskriver hur kultur i olika former ska ges större utrymme inom äldreomsorgen. Ett av många evenemang som genomförs under





året är "Love Stockholm 2010" 6 – 19 juni, det vill säga inför Kronprinsessans och herr Daniel Westlings bröllop.

Ett bidrag till målet om Stockholm som världens mest tillgängliga huvudstad är till exempel de rullstolsvänliga och teckentolkade stadsvandringar och visningar som erbjuds. Bland aktuella projekt för att tillgängliggöra idrottsanläggningarna kan nämnas Stora Sköndals friluftscener som erbjuder bad och rekreation för personer med funktionsnedsättning.

Stadens insatser inom idrott fokuserar på barn och unga. För att nå gruppen inaktiva satsas på komigångverksamheter. Idrottsnämnden planerar att under 2010 anlägga två nya friluftsgym i anslutning till Nackaspåret och Hellasgården. Upprustnings- och moderniseringsprogram tas fram för bland andra Farsta och Åkeshovs sim- och idrottshallar.

Idrottsnämnden ska planera och fördela nyproduktion samt underhåll och reinvesteringar i befintliga anläggningar över tid så att utnyttjandet av de befintliga anläggningarna kan öka samt att utbyggnaden av idrottsverksamheten kan ske på en långsiktigt ekonomiskt hållbar nivå. Idrottsnämnden fick i uppdrag av kommunfullmäktige i budget 2009 att ta fram en långsiktig plan för idrottsverksamheten i Stockholm, varför denna borde varit klar redan under förra året. Idrottsnämnden ska därför snarast slutföra uppdraget samt i plan för idrottsverksamheten inarbeta det förslag om prioritering av hallbyggnation som idrottsnämnden fattade beslut om den 24 november 2009.

Kulturnämnden uppmanas att fastställa ett målvärde för indikatorn "Det fria kulturlivets intäkter exklusive offentliga bidrag" i samband med tertialrapport 1 och ta fram aktiviteter som stöder detta.

### **Stockholm ska upplevas som en ren, vacker och trygg stad**

Stockholm ska upplevas som en ren, vacker och trygg stad. Förutom att hålla en hög ambitionsnivå på renhållning och klottersanering ska staden kraftsamla för att höja kvaliteten på stadens parkmark och grönytor. Den satsning som gjordes 2009 på standardhöjande åtgärder i stadens gatumiljö fortgår och förstärks ytterligare under 2010. Det ska vara tryggt och säkert i det offentliga rummet. Belysningsprogram och klottersanering och städning av det gemensamma rummet är viktiga åtgärder för att skapa ett tryggare Stockholm. Stadsledningskontoret bedömer att verksamhetsmålet kommer att uppnås helt under 2010.



### Stockholm ren och vacker

Den extra satsning inom ramen för Söderortsvisionen och Järvalyftet som planeras 2010 ökar möjligheterna att stärka insatserna för en renare och vackrare stadsmiljö. Ytterligare satsning om tre miljoner kronor sker på städning under 2010 genom skapande av fler feriearbeten. Trafik- och renhållningsnämndens samverkan med näringslivet kring fokusområdet fortsätter med målsättningen att knyta mer långsiktiga avtal samt komplettera städinsatserna med attitydfrämjande insatser. Möjligheten att vidga arbets sättet till att även innefatta ytterstadsområdena kommer att utredas under 2010. Trafik- och renhållningsnämndens informationsinsatser fortsätter under 2010 med fokus på att uppmärksamma stockholmare på betydelsen av eget beteende för en ren och snygg stad.

Stadens utvecklingsarbete rörande parker, gator, torg och platser fortsätter. Gemensamma lösningar och förhållningssätt inom staden i linje med Vision 2030 ska utvecklas. Särskilda satsningar kommer att göras i samband de större arrangemang som planeras 2010. Stadsledningskontoret konstaterar att stadsdelsnämndernas och trafik- och renhållningsnämndens årsmål för indikatorn ”Stockholmarnas nöjdhet med skötsel av park och grönområden” aggregerat kommer att bidra till att kommunfullmäktiges mål nås. Majoriteten av nämnderna har satt ett årsmål som innebär en ambitionshöjning i relation till respektive nämnds utfall i brukarenkäten 2009.

### Stockholm – en trygg stad

Det brottsbekämpande och brottsförebyggande arbetet är av stor vikt. Samtliga nämnder och bolag ska senast till tertialrapport 1 utarbeta uppföljningsbara indikatorer och aktiviteter utifrån stadens brottsförebyggande program. Socialtjänst- och arbetsmarknadsnämnden uppmanas att sätta årsmål för indikatorerna ”Andel barn/unga 15-17 år som begått brott”, ”Andel barn/unga under 15 år som begått brott” samt ”Andel invånare som känner oro att utsättas för brott” i samband med tertialrapport 1.

Utvecklingen av stadens säkerhetsarbete utgår från stadens säkerhetsprogram och omfattar samtliga nämnder och bolag. Stadens säkerhetsarbete ska bedrivas aktivt och förebyggande så att olyckor och oönskade händelser i största möjliga mån förhindras. Det krävs samtidigt en organisation som förmår hantera oönskade händelser, för att minimera dessas påverkan på invånare, företag och besökare. De viktigaste delarna i stadens säkerhetsarbete är därmed det förebyggande arbetet, krishantering och kommunikation samt utvärdering och lärande.





Under 2010 är målet att antalet anställda som känner till det förebyggande säkerhetsarbetet ska öka. Samtliga nämnders årsmål kommer aggregerat att bidra till att kommunfullmäktiges årsmål kommer att nås. Ambitionsnivån är hög och majoriteten av nämnderna och bolagen har satt ett årsmål på att minst 50 procent av de anställda ska känna till det förebyggande säkerhetsarbetet. Utbildningsnämnden uppmanas att sätta årsmål i samband med tertiärrapport 1 och även Stockholms Hamn AB och Stockholms Stadsteater AB anmodas att sätta årsmål.

## **Kvalitet och valfrihet ska utvecklas och förbättras**

Stadsledningskontoret bedömer att inriktningsmålet kommer att uppnås under året. Bedömningen baseras på att samtliga av de fyra underliggande verksamhetsmålen prognostiseras att uppnås. Målet "Kvaliteten inom stadens omsorgsverksamheter ska öka - trygghet, värdighet och valfrihet ska präglade hela omsorgen" bedöms uppnås. Inom verksamhetsområdet finns fyra indikatorer. Tre av dem mäts genom den kommungemensamma brukarundersökning som genomfördes i slutet av 2009. Detta innebär att nämnderna inte har haft målvärden att utgå ifrån. Vidare kommer det att bli svårt att uppnå kommunfullmäktiges målvärde för antalet omsorgslägenheter. Stadsledningskontoret uppmanar nämnder med avvikelser enligt nedan att vidta åtgärder för att nå årsmålen.

### **Stockholmarna ska erbjudas ökad valfrihet och mångfald**

Stockholmarna är vana att välja och ställer höga krav på kvalitet och valfrihet. Medborgarnas behov, intressen och möjligheter har stått i förgrunden när mål och ambitioner för stadens verksamheter formulerats i stadens budget. Inriktningen är att stadens verksamheter, organisation och arbetssätt ska anpassas för att möta stockholmarnas val och förväntningar. Det är de enskilda medborgarna som är bäst lämpade att bestämma vilka vård- och omsorgsgivare de och deras familjer vill ha, vilken omsorgsform som bäst passar deras barn och vilken skola barnen ska gå i. Det är stadens ansvar att skapa förutsättningar för och erbjuda en sådan flexibilitet. Staden ska stimulera tillkomsten av fler alternativ inom alla områden där valfrihet råder eller kan införas. Lika villkor ska råda mellan kommunala och enskilt drivna alternativ. Stadsledningskontoret bedömer att verksamhetsmålet kommer att uppnås under 2010.

Stadsledningskontoret gör bedömningen utifrån planerna på införande av fler valfrihetssystem under året och utifrån nämndernas beskrivning av hur de kommer att arbeta med målet. Åtta av nio indikatorer följs upp med brukarundersökningar,



varav tre för första gången under 2010. Kommunstyrelsen anger i sin risk- och väsentlighetsanalys att det finns en viss risk att medborgarna inte upplever att de har valmöjlighet. Fokus ska därför läggas på att underlätta för brukarna på olika sätt, till exempel genom utveckling av stadens kontaktcenter, Äldre direkt, Jämför Service på hemsidan, e-tjänster och tillhandahållande av foldrar för att ge bättre information och underlag för de val den enskilde kan göra.

Arbetet med att utveckla system för att underlätta valfriheten fortsätter under året. Den 1 januari 2010 infördes valfrihet inom socialpsykiatrin. Valfriheten omfattar insatserna boendestöd, stödboende, gruppboende samt sysselsättning på arbetsverksamheter för personer med psykisk funktionsnedsättning.

Genom att efter hand tillämpa lagen om valfrihetssystem, LOV, vid upphandling av privata utförare till stadens valfrihetssystem främjas mångfalden av utförare vilket i sin tur ökar utbudet av den enskildes valmöjligheter. Från och med 2010 kommer staden att godkänna inkomna ansökningar fyra gånger per år i enlighet med LOV avseende hemtjänst, dagverksamhet, vård- och omsorgsboende för äldre och boende och daglig sysselsättning enligt lagen om stöd och service för vissa funktionshindrade, LSS.

Under 2010 ska det också bli möjligt att via en e-tjänst göra val till förskoleklass, vilket även omfattar fristående skolor. Nya rutiner och en e-tjänst för ansökan till grundskolan planeras också.

Förutsättningarna att införa valfrihetssystem inom kolloverksamheten kommer att utredas under året.

I stort sett samtliga nämnder framhåller vikten av att informera medborgarna om de valmöjligheter som finns när det gäller olika utförare för att den enskilde väl ska känna till alternativen för att kunna göra aktiva och kloka val. Många nämnder betonar också vikten av lättillgänglig information och att denna utformas efter respektive målgrupps förutsättningar och behov. Inom staden bedrivs arbete med att bland annat genomföra regelbundna riktade informationsinsatser, utveckla informationsteknik och utveckla möjligheterna att göra jämförelser mellan olika verksamheter.



## **Stockholms förskolor och skolor ska ge alla ökad kunskap och utveckling i en trygg miljö**

Stockholms barn och ungdomar ska erbjudas Sveriges bästa förskola och skola. Det ska finnas ett brett urval av verksamheter, inriktningar och fristående alternativ, där kunskap, lärande och omsorg står i fokus. Stadsledningskontoret bedömer att verksamhetsmålet kommer att uppnås under 2010.

### **Förskola**

Antalet förskolebarn fortsätter att öka under 2010. Samtliga stadsdelsnämnder bedömer att barnomsorgsgarantin kommer att uppfyllas. Stadsledningskontoret anser att den stora ökningen av antalet förskolebarn innebär en risk att målet inte kommer att nås och uppmanar därför stadsdelsnämnderna att noga följa utvecklingen och vid behov vidta åtgärder så att barnomsorgsgarantin kan uppfyllas, där enskilt drivna förskolor ska ses som en resurs. Att fler enskilt drivna förskolor är med i den gemensamma kön underlättar för stadsdelsnämnderna att klara garantin. Utbildningsnämnden uppmanas därför att intensifiera dialogen med enskilt drivna förskolor kring deras möjligheter att finnas med i den gemensamma kön.

Det blir allt färre barn som organiseras i traditionella grupper med små respektive stora barn, vilket leder till att en ökande andel av barngrupperna inte längre mäts i staden. En konsekvens av detta är att det inte längre är enkelt eller jämförbart att mäta måluppfyllelse om att minska andelen barngrupper över 14 respektive 18 barn. När nämnderna ändå gör en bedömning av sin måluppfyllelse så anger Hägersten-Liljeholmen, Skarpnäck, Spånga-Tensta och Älvsjö stadsdelsnämnder målvärden för både andelen barngrupper (1-3 år) och andelen barngrupper (4-5 år) som inte innebär en minskning jämfört med 2009. Södermalms stadsdelsnämnd anger årsmål för andelen barngrupper (4-5 år) som inte innebär en minskning jämfört med 2009. Samtliga dessa stadsdelsnämnder uppmanas ta fram aktiviteter som stöder arbetet med att ge alla plats inom garantitiden och samtidigt hålla nivån på grupperna.

Stadsdelsnämnder med låg andel förskollärare uppmanas att vidta åtgärder för att öka andelen förskollärare så att det pedagogiska arbetet leds av högskoleutbildad personal.

## Skola

Stadsledningskontoret kan konstatera att utbildningsnämnden har rimliga årsmål för kommunfullmäktiges indikatorer. För att nå målen redovisar utbildningsnämnden ett flertal utvecklingsinsatser. Under 2010 kommer insatserna i större omfattning riktas till de skolor där behovet av utvecklingsstöd bedöms vara störst.

Nämnden kommer att utveckla former för bland annat coaching riktat både till lärargrupper och till skolledning. En rad olika aktiviteter planeras för att förbättra både den fysiska och den psykosociala miljön i skolorna, vilket är en förutsättning för ökad trygghet och lugn och ro i skolorna. Utbildningsnämnden kommer bland annat i samarbete med Skolverket att genomföra en kompetensutvecklingsinsats för att stärka skolornas arbete med likabehandling. För att kunna sprida goda exempel kommer nämnden att ta fram en översikt av metoder och åtgärder som visat sig verkningsfulla för att skapa studiero och trygghet.

Stadsledningskontoret anser att utbildningsnämndens arbete med att förbättra elevernas resultat genom de aktiviteter som planeras för året kommer att bidra till att kommunfullmäktiges inriktningsmål kommer att uppnås. Stockholms stad har i förhållande till andra kommuner en stor resursinsats, varför kraven på förbättrat resultat måste vara högre här.

## **Kvaliteten inom stadens omsorgsverksamheter ska öka – trygghet, värdighet och valfrihet ska präga hela omsorgen**

Omsorgen ska präglas av trygghet, värdighet och respekt för den enskildes önskemål. Den enskilde ska ges större inflytande över hur de beviljade insatserna ska utformas och stadsledningskontoret vill understryka vikten av att ansvariga nämnder följer upp de tillhandahållna insatserna. Verksamheten ska fokusera på en god kvalitet. System för att stärka valfriheten har införts och under 2010 kommer ytterligare verksamheter att omfattas av valfrihet. Stadsledningskontoret bedömer att verksamhetsmålet uppnås under 2010.

Grunderna för bedömningen är att målen bedöms uppfyllas helt inom två av tre verksamhetsområden, äldreomsorg samt individ och familjeomsorg. Någon målbedömning inom verksamhetsområdet, omsorg om personer med funktionsnedsättning, är i dagsläget svår att göra då tre av de fyra målen mäts genom den kommungemensamma brukarundersökningen som genomfördes under den senare delen av 2009 och görs igen under senare delen av 2010. Nämnderna arbetar för måluppfyllelse.

## Äldreomsorg

Stadsledningskontoret bedömer att verksamhetsmålet kvaliteten inom stadens omsorgsverksamheter ska öka uppfylls under 2010. Östermalms stadsdelsnämnd bedömer risken som väsentlig att målet om andelen omsorgspersonal med grundutbildning inte kommer att uppnås. Östermalms stadsdelsnämnd visar stora överskott för 2009 inom både äldreomsorgen och totalt, varför det finns goda förutsättningar 2010 att öka utbildningsgraden inom äldreomsorgen. Två områden som nämnderna fokuserar på i verksamhetsplanerna är de sociala aktiviteterna för att öka meningsfullhet och stimulans för de äldre samt att vidareutveckla genomförandeplanerna för att fortsätta att öka brukarnas delaktighet

Nämndernas aggregerade årsmål för indikatorn ”omsorgstagarnas upplevelse av trygghet i vård- och omsorgsboende” uppgår endast till 86 procent, vilket är lägre än kommunfullmäktiges mål som är 87 procent. Detta beror på att Spånga-Tensta stadsdelsnämnd har ett målvärde på endast 80 procent. Nämnden uppmanas att återkomma med ett nytt målvärde.

## Omsorg om personer med funktionsnedsättning

Stadsledningskontoret konstaterar att det i dagsläget inte går att göra någon bedömning om verksamhetsmålet kvaliteten inom stadens omsorgsverksamheter ska öka uppfylls under 2010. Inom verksamhetsområdet finns fyra indikatorer. Tre av dem mäts genom den kommungemensamma brukarundersökning som genomfördes under senare delen av 2009 och görs igen under senare delen av 2010. Nämnderna arbetar för måluppfyllelse. Detta innebär att nämnderna inte har haft målvärden att utgå ifrån i detta läge utan kommer att återkomma om detta i tertiärrapport 1. En förutsättning för att kommunfullmäktiges målvärde om 100 nya lägenheter för personer med funktionsnedsättning ska kunna nås under 2010 är att nämnderna intensifierar sitt arbete med utbyggnad. Stadsdelsnämnderna planerar i verksamhetsprogrammen att bygga 54 nya lägenheter. Stadsledningskontoret uppmanar samtliga stadsdelsnämnder att öka ambitionsnivån och återkomma med justerade årsmål i tertiärrapport 1 och ta fram aktiviteter som stöder dessa. Stadsdelsnämnderna måste samarbeta kring hur det framtida behovet av lägenheter ska lösas och för vilka grupper och inom vilka geografiska områden behovet kommer att uppstå.

Under 2009 har en stor del av verksamhetsrådets utförarverksamhet upphandlats. För 2010 kommer verksamhet att upphandlas. Detta innebär att uppföljningen behöver utvecklas för att säkerställa att de avtal som ingåtts följs. Flera stadsdels-



nämnder har arbetat med detta. Bland annat har ett gemensamt utrednings- och uppföljningsinstrument införts för biståndshandläggarna. Flera nämnder har också utvecklat insatserna för personer som har diagnosen neuropsykiatriskt funktionshinder för att anpassa insatserna till denna gruppens specifika behov.

#### Individ- och familjeomsorg

Stadsledningskontorets bedömning utifrån verksamhetsplan 2010 för verksamhetsområdet individ- och familjeomsorg är att målet uppfylls helt. Flertalet av stadsdelsnämnderna prioriterar det förebyggande arbetet och vård i öppna former. Stödet individualiseras genom att den enskilde ska ges större inflytande över hur de beviljade insatserna ska utformas. Intentionen är färre placeringar på institution. Verksamhetsplanerna följer därmed kommunfullmäktiges intentioner. Stadsledningskontoret anser att det också är viktigt att fokusera på individen och tillhandahålla den för den enskilde mest effektiva vårdformen, något nämnderna alltid har ett ansvar att göra.

I verksamhetsplanerna lyfts även vikten av att säkra användandet av beprövade och kunskapsbaserade utredningsmodeller och metoder fram. Insatser mot våld i hemmet och hemlöshet är andra prioriterade områden.

Socialtjänst- och arbetsmarknadsnämnden har som mål att antalet hemlösa som är i omedelbart behov av hjälp ska minska med 50 procent under åren 2008-2012 och även minska det totala antalet hemlösa. Under våren 2010 planeras en ny kartläggning av antalet hemlösa. Socialtjänst- och arbetsmarknadsnämnden har dock inte fastställt något målvärde för den obligatoriska nämndindikatorn om antal hemlösa. Stadsledningskontoret uppmanar nämnden att i samband med tertialrapport 1 fastställa ett målvärde.

Prioriterade hemlöshetsfrågor i verksamhetsplanen är förebyggande insatser, utveckla stöd- och vårdboenden samt att alla hemlösa ska omfattas av tak-överhuvudet-garantin. Garantin bedöms kunna uppnås helt under året.

#### **Staden ska vara en attraktiv arbetsgivare**

Stockholm stad är en av landets största arbetsgivare. Stadens möjlighet att ge Stockholmare en god service beror i hög grad på kompetens och engagemang hos medarbetare och chefer. Det är därför angeläget att staden är en attraktiv arbetsgivare. Stadsledningskontoret bedömer att kommunfullmäktiges mål att vara en attraktiv arbetsgivare kommer att uppnås helt under 2010.



Bedömningen grundar sig på att såväl de stadsövergripande insatserna som nämndernas verksamhetsplaner beskriver ett ambitiöst och målmedvetet arbete för att utveckla arbetsmiljö, rehabilitering, arbetsprocesser, medarbetarskap och ledarskap. Nämndernas mål för Nöjdmedarbetarindex (NMI) bidrar också till måluppfyllelsen. Nämndernas aggregerade mål för sjukfrånvaron är 5,7 procent och avviker från kommunfullmäktiges mål på 5,0 procent. De främsta orsakerna till att målet inte nås bedöms vara att chefer inte följer rehabiliteringsprocessen och att det är svårt att förutse konsekvenserna av de nya sjukförsäkringsreglerna. En viktig aktivitet för att minska långtidssjukfrånvaron är att sprida kunskap om rehabiliteringsprocessen.

För att staden ska nå sjukfrånvaromålet under 2010 uppmanas framförallt socialtjänst- och arbetsmarknadsnämnden, utbildningsnämnden, Rinkeby-Kista, Spånga-Tensta, Hässelby-Vällingby, Bromma, Kungsholmen och Skärholmens stadsdelsnämnder att justera sina målvärden i samband med tertialrapport 1 och ta fram aktiviteter som stöder detta. Även stadsarkivet, överförmyndarnämnden och exploateringsnämnden ska justera sina målvärden, eftersom de är väsentligt högre än utfallet för helåret 2009.

I verksamhetsplanerna syns nytänkande inom flera områden som ledarskapsutveckling, individuella utvecklingsplaner samt att utnyttja medarbetarenkäten som ett strategiskt verktyg. I arbetet med att minska ohälsan ökar fokus på korttidsfrånvaro och förebyggande insatser. För att förenkla samverkan mellan primärvården och företagshälsovården har staden tagit fram en rutin som underlättar primärvårdsläkarens arbetsförmågebedömning. Medarbetarenkäten lyfts genomgående fram som ett strategiskt verktyg för att utveckla verksamheten. En annan tydlig trend är insikten om betydelsen av ett tydligt ledarskap som får medarbetarna att växa och bidra till verksamhetens utveckling. Enskede-Årsta-Vantör, Hässelby-Vällingby och Skärholmens stadsdelsnämnder har fastslagit att alla medarbetare ska ha en individuell utvecklingsplan för att utvecklas utifrån verksamhetens behov. Farsta, Skarpnäck och Kungsholmens stadsdelsnämnder ska delta i ett projekt för att utveckla ett ledarskap och ett medarbetarskap som ger ökat individuell ansvar och inflytande genom målstyrning på grupp- och individnivå. Farsta, Skarpnäck och Enskede-Årsta-Vantörs stadsdelsnämnder arbetar också med Lean som en metod för att ytterligare göra medarbetarna delaktiga i verksamhetens utveckling.





## Stadens verksamheter ska vara kostnadseffektiva

Stadsledningskontoret bedömer att inriktningsmålet kommer att uppnås under året. Bedömningen baseras på att alla tre underliggande verksamhetsmål kommer att uppnås.

### Budgeten ska vara i balans

Stadens finanser vilar på en mycket stabil och trygg grund. Styrsystemet ska underlätta budgethållning och det ska vara självklart att givna budgetramar hålls. Att nämnderna håller sina budgetar är en förutsättning för att inte kommunfullmäktige behöver omprioritera för att täcka underskott inom verksamheterna i strid mot de prioriteringar som gjorts i stadens budget. Stadsledningskontoret bedömer att verksamhetsmålet uppnås helt under 2010.

Samtliga nämnder redovisar en budget i balans. Endast ett fåtal nämnder bedömer att det finns risk för att de inte klarar budgethållningen. Dessa och de nämnder som redovisar underskott under 2009, förutsätts vidta tillräckliga åtgärder för en ekonomi i balans.

Prognosen för 2009 års bokslut visar sammantaget ett kraftigt totalt överskott för stadens nämnder. Endast ett fåtal nämnder redovisar smärre underskott. Till följd av nämndernas målmedvetna arbete med att uppnå en ekonomi i balans under 2009, finns det goda förutsättningar för en ekonomi i balans även under 2010.

En av förutsättningarna för en ekonomi i balans är god prognossäkerhet. Ett fåtal nämnder bedömer det finns risk för att de inte klarar målsättningen om att skillnaden mellan nämndernas prognoser i tertialrapport 2 jämfört med bokslut 2010 kommer att vara större än +/- 1 %. Dessa och de nämnder som gjorde betydande resultatförändringar mellan månadsrapport november 2009 och bokslutet 2009, förutsätts vidta åtgärder för att förbättra prognossäkerheten.

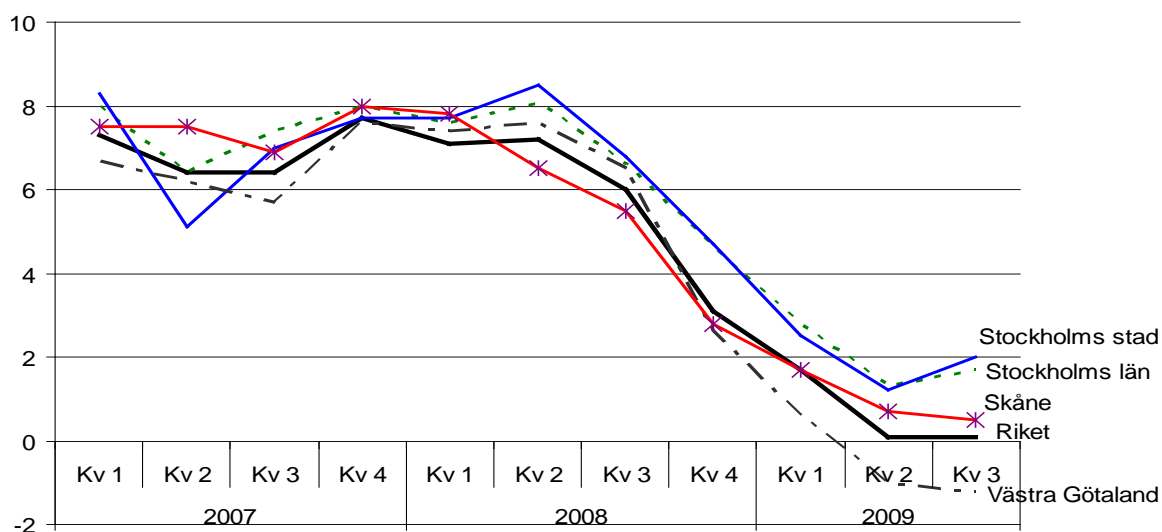
Svensk ekonomi befinner sig fortfarande i en djup lågkonjunktur. Under 2009 beräknas BNP ha minskat med cirka 4,4 procent. I år beräknas tillväxten återigen bli positiv och enligt Konjunkturinstitutet uppgå till 2,7 procent. Att konjunkturen har bottnat förklaras till stor del av den expansiva finans- och penningpolitiken, med bland annat skattesänkningar och låga räntor, vilket leder till en ökad konsumtion. En förbättrad internationell konjunktur gör också att exporten successivt ökar. Under de kommande åren väntas svensk ekonomi fortsätta att stärkas, men återhämtningen på arbetsmarknaden kommer att gå trögt. Under år 2010 förväntas arbets-



lösheten i riket att fortsätta att stiga och ligga på drygt 10 procent. En svag arbetsmarknad tillsammans med en återhållsam löneutveckling leder till en låg skatteunderlagstillväxt. Regeringens tillfälliga konjunkturstöd under 2010 ger kommunsektorn en respit, men planeringsförutsättningarna för de kommande åren är ovanligt osäkra.

Tillväxten i Stockholm har utvecklats bättre än i övriga riket. Diagrammet nedan visar lönesummeutvecklingen fram till och med kvartal 3 2009. Från andra kvartalet 2008 har tillväxten successivt minskat i hela riket. I Stockholm syns dock en vändning tredje kvartalet 2009, då tillväxttakten ökade något. I de övriga storstadslänen har tillväxten försvagats ännu tydligare. Västra Götaland upplever till och med en negativ lönesummeutveckling i spåren av fordonsindustrins kraftiga neddragningar.

Diagram Lönesummor, årlig procentuell förändring jämfört med motsvarande kvartal föregående år



Källa: SCB

Arbetslösheten har dock börjat stiga även i Stockholm. Under tredje kvartalet 2009 uppgick arbetslösheten i Stockholms stad till 6,7 procent av arbetskraften, (6,8 procent i länet). Det är en ökning med två procentenheter sedan tredje kvartalet 2008. Arbetslösheten i Göteborg uppgick till 10,2 procent och i Malmö till 9,3 procent.

Samtidigt som arbetslösheten stiger, fortsätter sysselsättningen att öka i Stockholm om än i långsammare takt. Under tredje kvartalet ökade antalet sysselsatta invånare med 1,6 procent i Stockholms stad (7 000 personer), jämfört med motsvarande kvartal 2008. Sysselsättningen i riket minskade samtidigt kraftigt, med 126 000 personer, eller 2,7 procent. I Västra Götaland var den procentuella minskningen 4 procent vilket motsvarar 31 800 jobb.

### **Effektivitet och fokus på kärnverksamheterna**

Under 2010 fortsätter den övergripande satsningen för att frigöra resurser för kärnverksamheten i stadens verksamheter. En rad gemensamma stödfunktioner har införts/håller på att införas för att göra stadens verksamheter kostnadseffektiva och fokusera på kärnprocesserna. Därmed skapas förutsättningar för att prägla stadens verksamheter av en sund ekonomi för såväl dagens skattebetalare som för kommande generationer. Stadsledningskontoret bedömer att verksamhetsmålet uppnås helt under 2010.

Kommunfullmäktiges indikatorer för verksamhetsmålet förväntas uppfyllas under året. Samtliga stadsdelsnämnder anger att de kommer att ha deltagande enheter i kvalitetsutmärkelsen och de flesta kommer att öka antalet deltagande enheter jämfört med förra året. Det är också något fler facknämnder som anger att de kommer att ha deltagande enheter jämfört med förra året, men ett antal facknämnder räknar inte heller detta år med att delta. Ett ökat deltagande från facknämndernas sida är fortfarande önskvärt för att skapa ett lärande och en möjlig jämförelse.

Bromma och Hässelby-Vällingby stadsdelsnämnder bedömer att det finns en risk för att införandet av gemensam service för informationsteknik, GS-IT, ökar de administrativa kostnaderna. Bromma stadsdelsnämnd bedömer att det finns en risk för att hyreskostnadernas andel ökar, till följd av litet barnunderlag och långa bindande hyreskontrakt. Bromma och Hässelby-Vällingby stadsdelsnämnder förutsätts vidta tillräckliga åtgärder för att uppnå effektivitet och fokus på kärnverksamheterna.

Nämnderna fortsätter arbetet med att upphandla verksamheter. Det är angeläget att de i samband med detta uppmärksammar medarbetare på möjligheten till personalövertagande samt ger information och stöd i de fall medarbetare är intresserade av att starta företag och lägga anbud på verksamheten.

Ett led i uppfyllandet av verksamhetsmålet är genomförandet av projektet GS-IT som standardiserar it-tjänsterna för stadens nämnder och bolag.



Serviceutskottet fortsätter arbetet med att effektivisera för staden gemensamma funktioner. Några exempel är utbyggnaden av Kontaktcenter Stockholm, den stegvisa anslutningen av stadens nämnder och bolag till gemensamma funktioner för it-service och telefonväxel, gemensamma centralupphandlingar och arbetet med att effektivisera stadens ekonomi- och löneadministration.

Andra aktiviteter som bidrar till uppfyllandet av verksamhetsmålet är arbetet med energieffektiviseringar i stadens lokalbestånd samt utvecklingen av e-tjänster genom e-tjänstprogrammet, som till exempel idrottsnämndens system för internetbokning av aktiviteter i sim- och idrottshallarna samt en ökad elektronisk ekonomiadministration.

### **Skatten ska sänkas**

Kommunstyrelsen ska verka för att det kommunala skatteutjämningsystemet förändras så att omfördelningen i landet sker på en rättvis grund. I olika sammanhang ska de negativa effekterna av nuvarande utjämningsystem för stockholmregionen dokumenteras och redovisas. Stadsledningskontoret bedömer att kommunfullmäktiges mål ”Skatten ska sänkas” uppnås helt under 2010.

Under mandatperioden har kommunalskatten sänkts med 60 öre. Det långsiktiga målet är att ytterligare pressa skatteuttaget nedåt, dock inte på bekostnad av kvaliteten i skolan eller omsorgen. En väl fungerande ekonomi i balans, med fokus på kommunfullmäktiges mål, är en förutsättning för att skapa utrymme för ytterligare skattesänkningar.

## **Investeringar, budgetjusteringar med mera**

### **Investeringar och Stimulans för Stockholm**

Stadens offensiva investeringsprogram fullföljs, vilket innebär att den planerade nivån för år 2010 upprätthålls och förstärks. Nyproduktion av bostäder tidigare läggs och omfattande upprustningsprogram i bostäder samt vård- och omsorgsbonden genomförs inom ramen för Stimulans för Stockholm motsvarande cirka 20 miljarder kronor under fem år.

För 2010 omfattar nämndernas investeringsprogram 3,7 miljarder kronor, varav genomförandeprojekt om 2,4 miljarder kronor. Merparten av nämndernas investeringsprogram avser investeringar i infrastruktur och bostäder.



Koncernstyrelsen gör bedömningen att Stockholms Stadshus AB har ett lägre resultat med 331 miljoner kronor enligt bilaga 1. Det gäller främst AB Svenska Bostäder, Micasa Fastigheter i Stockholm AB och Stockholm Globe Arena Fastigheter AB. Den lägre resultatnivån beror på att dessa bolag genomför ökade insatser inom ramen för Stimulans för Stockholm.

Koncernstyrelsen gör bedömningen att investeringsbudgeten ökar med 135 miljoner kronor för Stockholms Stadshus AB jämfört med kommunfullmäktiges budget enligt bilaga 1.

Bolagens investeringar 2010 omfattar cirka 9,5 miljarder kronor. Investeringsplanen utgörs av bostadsbolagens investeringar om cirka 6,3 miljarder kronor, utvecklingsprojekt inom infrastrukturområdet såsom Stockholmsarenan i Globenområdet, ny hamn i Nynäshamn, utveckling av området Värtan/Frihamnen samt utvecklingsprojekten i Nynäshamn och Kapellskär.

För att kunna genomföra angelägna satsningar på väg- och spårtrafiken i Stockholm är staden medfinansiär i ett antal stora statliga infrastrukturprojekt. Hittills har 7,9 miljarder kronor avsatts för detta ändamål. De projekt som nu är aktuella är Norra Länken, Citybanan, Förbifart Stockholm och överdäckning av E18 vid Tensta och Rinkeby. Under 2010 bedöms cirka 200 miljoner kronor att utbetalas för E18 och Citybanan.

#### Exploateringsnämnden

Exploateringsnämndens investeringsplan 2010 uppgår till netto 1,8 miljarder kronor. I planen ingår inte projekten Slussen, Norra Station och Norra Djurgårdstaden (exklusive Norra 1) för vilka kommunfullmäktige förväntas fatta genomförandebeslut om under 2010. I samband med genomförandebeslut kommer även beslut om finansiering att fattas.

I investeringsplanen ingår drygt 130 projekt omfattande 28 000 lägenheter där genomförandebeslut fattats med beräknade utgifter om 1 320,0 miljoner kronor för 2010. Ett större fastighetsförvärv om 350,0 miljoner kronor ingår också i enlighet med stadens avtal med Stockholms läns landsting om förvaltning och utbyggnad av kollektivtrafikanläggningar samt bostäder och arbetsplatser. Därutöver utgörs investeringsplanen av 230 planeringsprojekt med en utgiftsprognos på cirka 400 miljoner kronor. Av det totala antalet planeringsprojekt uppgår andelen lönsamma projekt till 67 procent. Volymmässigt utgör dessa cirka 46 procent av planen 2010.

Total prognos för genomförandeprojekt och planeringsprojekt, exklusive Slussen, Norra Station och Norra Djurgårdsstaden (exklusive Norra 1), uppgår till 2 074,0 miljoner kronor. I kommunfullmäktiges budget för 2010 anges att exploateringsnämnden ska prioritera så att en investeringsbudget i balans säkerställs. I verksamhetsplanen anger nämnden att arbetet med prioritering av projekten i syfte att nå en investeringsbudget i balans fortsätter och exploateringsnämnden avser att i början av 2010 fatta beslut om prioriteringar. I avvaktan på detta redovisar nämnden en investeringsplan med generell nedrundning för kommande prioriteringar. Exploateringsnämnden uppmanas att till tertialrapport 1 redovisa genomförda prioriteringar och presentera en investeringsbudget i balans.

#### Trafik- och renhållningsnämnden

Trafik- och renhållningsnämndens investeringsplan 2010 uppgår till netto 770,0 miljoner kronor för trafik- och gatuverksamheten och 10,0 miljoner kronor för renhållningsverksamheten. Av den totala investeringsbudgeten utgörs 88 procent av genomförandeprojekt. I investeringsplanen ingår en extra satsning på projektet trygghetsbelysning på parkvägar om 10,0 miljoner kronor, totalt 20 miljoner kronor under året. I planen ingår utbyte av Perstorpsvägens bro över Forsån med cirka 29 miljoner kronor. Kompletterande isoleringsarbeten på Lidingöbron och digitalisering av ledningsnät har tagits med. Ovanstående projekt har varit möjliga att inrymma till följd av att arbeten i Söderledstunneln och Blekholmstunneln senarelagts. Renoveringen av Söderledstunnelns södergående tunnelrör bedöms enligt nämnden ur kostnads- och framkomlighetssynpunkt vara lämplig att genomföra med start sommaren 2011.

Inom renhållningsverksamheten planeras investeringar under året i bullerdämpande åtgärder på återvinningscentralerna för att klara begränsningsvärden i givna tillstånd. Infarten till Vantörs återvinningscentral kommer att byggas om för att förbättra trafiksäkerheten. Trafik- och renhållningsnämnden aviserar att de i samband med verksamhetsberättelsen för 2009 kommer att begära ombudgetering av ej förbrukade medel för Sättra återvinningscentral till följd av att denna försenats på grund av överklagan av givet tillstånd.

#### Fastighetsnämnden

Fastighetsnämndens investeringsplan 2010 uppgår till netto 225,0 miljoner kronor. Av dessa är 152,9 miljoner kronor projekt med genomförandebeslut. Utanför investeringsramen för 2010 redovisar nämnden planeringsprojekt om sammanlagt 893,0 miljoner kronor avseende bland annat Tekniska Nämndhuset, ny samverkanscentral, projektering av Söderstaden/Matstaden och energieffektiviseringar.

När kommunfullmäktige fattar genomförandebeslut under 2010 för dessa kommer även beslut om finansiering att fattas. För perioden 2010 till 2013 uppgår planeringsprojekten enligt ovan till 2 462,8 miljoner kronor utöver ram. Fastighetsnämnden uppmanas att göra en prioritering av projekten som ligger utanför planeringsramen.

#### Idrottsnämnden

Idrottsnämndens investeringsplan 2010 minskar med 50,0 miljoner kronor jämfört med 2009 och uppgår netto till 250,0 miljoner kronor. I investeringsplanen ingår energisparåtgärder om 10,0 miljoner kronor. De största projekten 2010 är Smedshagshallen och Skanstullshallen. Därutöver anges bland annat om- och tillbyggnad av Tensta sim- och idrottshall, upprustning och modernisering av Stadion, modernisering av ridanläggningar samt vidareutveckling av skateboardparken Street Plaza i Skarpnäck. I investeringsplanen ingår inte utgifter för upprustning och modernisering av simhallar. När genomförandebeslut om dessa fattas i kommunfullmäktige kommer även beslut om finansiering att fattas. Upprustning av simhallar planeras med start från 2011.

Idrottsnämnden begär i samband med verksamhetsplan 2010 ombudgetering av 35,0 miljoner kronor, vilket nämnden aviserat redan i samband med tertiärrapport 1 2009. Inom nämndens budgetram om 250 miljoner kronor har nämnden prioriterat projekt som redan är igång, energisparåtgärder, projekt Skarpnäck Street Plaza samt projekteringskostnader för upprustning av simhallar. För att möjliggöra genomförande av bland annat projektet Skatepark i Högdalen samt den planerade resultattavlan på Stadion föreslår stadsledningskontoret att idrottsnämnden medges ombudgetering om 26,5 miljoner kronor vilket motsvarar överskottet i bokslut 2009.

#### Budgetjusteringar

Kommunfullmäktige har i budget för 2010 reserverat medel till kommunstyrelsens förfogande för särskilda ändamål där förutsättningarna för fördelning inte var kända vid tidpunkten vid budgetbeslutet. Dessa medel kan fördelas av kommunstyrelsen i samband med tertiärrapporter eller i särskilda ärenden. Stadsledningskontorets förslag till budgetjusteringar framgår av bilaga 2 och 3.

#### Drift- och investeringsbudget

Totalt beviljas nämnderna budgetjusteringar om 62,9 miljoner kronor som finansieras ur central medelsreserv 2, *Till kommunstyrelsens förfogande för oförutsedda behov* i 2010 års budget.

Nämnderna medges budgetjustering för ökade nettokostnader med 23,0 miljoner kronor. Finansiering sker ur Central medelsreserv: 3 Till kommunstyrelsens förfo-  
gande för prestationsförändringar i 2010 års budget.

Nämnderna medges budgetjustering för ökade nettoutgifter med 26,5 miljoner kronor. Finansiering sker ur Central medelsreserv: 4 Till kommunstyrelsen förfo-  
gande för oförutsedda investeringsutgifter i 2010 års budget.

### Kapitalkostnader

Utöver ovanstående budgetjusteringar beviljas exploateringsnämnden budgetju-  
stering avseende minskas internränta om 41,0 miljoner kronor och trafik- och ren-  
hållningsnämnden beviljas budgetjustering avseende ökade kapitalkostnader om  
13,0 miljoner kronor.

### Omslutningsförändringar

Nämnderna redovisar i sina verksamhetsplaner för 2010 omslutningsförändringar.  
Stadsledningskontoret tillstyrker att nämndernas budgetar justeras för ökade kost-  
nader och intäkter med totalt 4 050,3 miljoner kronor, enligt bilaga 2.

Stadsledningskontoret tillstyrker att nämndernas investeringsbudgetar justeras för  
ökade utgifter och inkomster med totalt 140,6 miljoner kronor, enligt bilaga 2.

### Resultatenheter

Enligt regler för ekonomisk förvaltning är huvudregeln att nya resultatenheter in-  
rättas, förändras eller avvecklas i samband med nämndernas verksamhetsplaner.  
Samtliga nämnders resultatenheter 2010 godkänns enligt vad som framgår av  
bilaga 6.

### Angelägna it-projekt

Under 2010 kommer en rad angelägna it-projekt att genomföras. Kommunstyrel-  
sen har fått i uppdrag att genomföra dessa utifrån angiven prioritering och ekono-  
miska förutsättningar. De högst prioriterade projekten är en gemensam plattform  
för de pedagogiska verksamheterna och införande av e-blanketter. Därefter priori-  
teras införande av system för nivåbedömning inom äldreomsorg och stöd och ser-  
vice till personer med funktionsnedsättning, förstudie för elektroniska inköp samt  
elektroniskt upphandlingssystem. Övriga projekt som kan genomföras är förbät-  
ring och utveckling av ledningsinformationssystemet (LIS) och verksamhetssy-  
stemet BBIC, pedagogisk mötesplats, testmiljö för skolwebben samt dokumenta-





tion inom individ- och familjeomsorg. Nämnder har fått beviljat medel för 20,7 miljoner kronor enligt bilaga 3.

### **Medel för insatser till personer med neuropsykiatrisk funktionsnedsättning**

Kommunstyrelsen fördelar 20,0 miljoner kronor till stadsdelsnämnderna för verksamhetsområdet stöd och service till personer med funktionsnedsättning. Detta avser prestationsförändringar för insatser till personer med neuropsykiatrisk funktionsnedsättning enligt bilaga 3. Ökningen ska täcka höga kostnader för denna grupp. Medlen är en ökad resurstilldelning till nämndernas beställare och gällande pengsystem och ingångna avtal påverkas inte.

Därutöver uppmanas socialtjänst- och arbetsmarknadsnämnden att genomföra utbildningar för stadsdelsnämnderna inom området neuropsykiatri. För detta ändamål tilldelas nämnden 3,0 miljoner kronor.

## **Övriga ärenden**

### **Trafik- och renhållningsnämnden: Lägesrapport nummer 6 under perioden 2007 till 2009, Stockholm Ren och Vacker, dnr 303-2715/2009**

Trafik- och renhållningsnämndens lägesrapport nummer 6 under perioden 2007 till 2009, Stockholm Ren och Vacker, godkänns och läggs till handlingarna. I lägesrapporten redovisas resultatet av de åtgärder som genomförts under 2009, bland annat ökad städning, fler papperskorgar, affisch- och klottersanering och kampanjer för att öka stockholmarnas ansvar för nedskräpningen.

En renare och vackrare stadsmiljö har genomförts med städning av innerstaden dagtid av 16 heltidsanställda stockholmsvårdar. Även några vårdar har anställts för städning dagtid i Farsta i samarbete med AB Familjebostäder och Farsta stadsdelsnämnd. En vård har anställts för städning i centrala delarna av Kista i samarbete med fastighetsägarna. I arbetet ingår även att riva ned illegalt uppsatta affischer. Trafik- och renhållningsnämnden har tagit över saneringsansvaret för cirka 20 000 elskåp och cirka 5 000 nätstationer på AB Fortum Värme Holding samägt med Stockholms stads bekostnad.

Komplettering och förnyat utbud av papperskorgar har fortgått med 328 nya och större papperskorgar i innerstaden.





Under sommarmånaderna genomförde trafik- och renhållningsnämnden en kampanj under temat "Hallå du glömde nåt". Barn från stadens förskolor och skolor har deltagit i städinsatser under kampanjen "Skräpplockardagar". Kampanjen är en samverkan mellan nämnden och stiftelsen Håll Sverige Rent.

### **Skärholmens stadsdelsnämnd: Insamling av organiskt avfall i stadsdelsnämndens verksamheter, dnr 303-2492/2009**

Skärholmens stadsdelsnämnd vill ha tillstånd att införskaffa avfallskvarnar till nämndens verksamheter. Stockholm Vatten har prövat möjligheten att installera avfallskvarnar vid några skolor. Risken för stopp i avloppet visade sig vara betydande. Restauranger och andra verksamheter har en betydligt högre andel fett och stärkelse och mindre andel vatten i avfallet än privathushållen varvid risken för stopp ökar dramatiskt.

Stadsledningskontoret konstaterar att det är ledningsägaren som fattar beslut om vad som får kopplas in mot ledningsnätet. Skärholmens stadsdelsnämnd har därför att ansöka om tillstånd hos Stockholm Vatten AB.

### **Kommunstyrelsen: Ansökan om medel för att genomföra the 2nd World Forum Against Drugs 24 till 26 maj 2010 i Stockholm, dnr 329-2762/2009**

Organisationen World Federation Against Drugs, WFAD, planerar att hålla sin andra världskonferens i Stockholm den 24 till 26 maj 2010. Konferensen kommer att ha tre huvudteman; cannabis, narkotikasituationen i Afrika och hur vuxnas missbruk påverkar barn. Stockholm stad är sedan tidigare engagerad i European Cities Against Drugs, ECAD.

WFAD arrangerade en konferens den 15 till 17 september 2008 och fick då 0,5 mnkr i bidrag av Stockholm stad. Årets konferens har en budget på 3,5 mnkr och organisationen ansöker om 0,5 mnkr från Stockholm stad. Stadsledningskontoret föreslår att ansökan om bidrag godkänns.

## Justerad Budget 2010 för Stockholms stadshus AB

### Koncernens och enskilda bolags resultat efter finansnetto

Koncernstyrelsens bedömning efter kommunfullmäktiges beslut

mnkr	Budget 2010 Justerad	KF-Budget 2010
<b>Moderbolaget</b>		
Stockholms Stadshus AB	373	327
<i>Reavinster</i>	0	0
Utdelning från dotterbolag	30	30
<b>Dotterbolagen</b>		
AB Svenska Bostäder	-150	0
AB Familjebostäder	0	0
AB Stockholmshem	0	0
Micasa Fastigheter i Stockholm AB	-270	-70
Skolfastigheter i Stockholm AB, SISAB	-80	-80
Stockholms Stads Bostadsförmedling AB	4	2
Stockholm Vatten AB	27	35
Stockholms Hamn AB	47	45
AB Stokab	153	153
Stockholms Stads Parkerings AB	15	35
Stockholms Stadsteater AB	-210	-210
Stockholm Globe Arena Fastigheter AB	-84	-63
S:t Erik Försäkring AB	1	1
Stockholm Business Region AB	0	0
S:t Erik Markutveckling AB	-5	-5
S:t Erik Livförsäkring AB	36	35
Stockholms Stads Utrednings och statistikkontor AB	4	2
Övriga bolag	0	0
<b>Koncernjusteringar, netto</b>	<b>-66</b>	<b>-80</b>
<b>Resultat koncernen totalt</b>	<b>-174</b>	<b>157</b>

Beloppen i tabellen är avrundade och summerar därför inte exakt

## Bruttoinvesteringar justerad budget 2010

Koncernstyrelsens bedömning efter kommunfullmäktiges beslut

mnkr	Budget 2010 Justerad	KF-Budget 2010
<b>Moderbolaget</b>		
Stockholms Stadshus AB	0	0
<b>Dotterbolagen</b>		
AB Svenska Bostäder	1 907	2 300
AB Familjebostäder	2 590	2 600
AB Stockholmshem	1 781	1 400
Micasa Fastigheter i Stockholm AB	650	500
Skolfastigheter i Stockholm AB, SISAB	682	725
Stockholms Stads Bostadsförmedling AB	0	1
Stockholm Vatten AB	697	658
Stockholms Hamn AB	637	596
AB Stokab	363	415
Stockholms Stads Parkerings AB	83	60
Stockholms Stadsteater AB	10	29
Stockholm Globe Arena Fastigheter AB	33	95
S:t Erik Försäkring AB	0	0
Stockholm Business Region AB	1	2
S:t Erik Markutveckling AB	33	0
S:t Erik Livförsäkring AB	48	0
Stockholms Stads Utrednings och statistikkontor AB	0	0
Övriga bolag	0	0
<b>Koncernjusteringar, netto</b>	<b>0</b>	<b>0</b>
<b>Koncernen totalt</b>	<b>9 516</b>	<b>9 381</b>

Beloppen i tabellen är avrundade och summerar därför inte exakt

## Driftbudget

### Budgetjusteringar och omslutningsförändringar

mnkr	Tillstyrkta budgetjusteringar	Tillstyrkta omslutningsförändringar kostnader	Nämndens justerade nettobudget inkl kap kostn.
Kommunfullmäktige m.m.			
1. KF, KS och SLK m.m.	-11,0	-541,7	-1 261,6
2. KF/KS kansli	0,0	0,0	-12,6
Revisorskollegiet	0,0	0,0	-27,7
Servicenämnden	0,0	-128,9	-17,0
Valnämnden	7,6	0,0	-22,5
Stadsdelsnämnderna (R I)	-25,3	-1 945,8	-16 137,4
Brand- och räddningsnämnden (R III)	0,0	0,0	0,0
Exploateringsnämnden (R I)	41,0	-19,6	743,7
Fastighetsnämnden (R III)	0,2	20,8	155,5
Idrottsnämnden (R VIII)	0,0	-0,2	-526,3
Kulturnämnden, kulturförvaltn. (R VIII)	0,0	-15,5	-806,3
Kulturnämnden, stadsarkivet (R VIII)	0,0	-3,2	-47,4
Kyrkogårdsnämnden (R III)	0,0	-5,0	-122,8
Miljö- och hälsoskyddsnämnden (R III)	0,0	0,0	-64,6
Socialtjänst- och arbetsmarknadsnämnden (R VII)	-9,0	-143,0	-1 062,5
Stadsbyggnadsnämnden: sbk (R II)	0,0	-18,2	-182,7
Trafik- och renhållningsnämnden (R II)			
trafik- och gatuverksamheten	-51,2	-152,5	-707,0
renhållningsverksamheten	0,0	25,7	1,1
Utbildningsnämnden (R IV)	-5,3	-1 102,5	-13 238,4
Äldrenämnden (R VI)	-1,9	-17,1	-86,4
Överförmyndarnämnden (R VII)	0,0	-3,6	-28,7
<b>SUMMA</b>		<b>-4 050,3</b>	<b>-33 451,6</b>

## Investeringar

### Budgetjusteringar och omslutningsförändringar

mnkr	Tillstyrkta budgetjusteringar	Tillstyrkta omslutningsförändringar utgifter	Nämndens justerade nettoutgifter
Kommunfullmäktige m.m.			
1. KF, KS och SLK m.m.	0,0	0,0	-2,0
Servicenämnden	0,0	0,0	-1,0
Stadsdelsnämnderna (R I)	0,0	0,0	-159,0
Brand- och räddningsnämnden (R III)	0,0	0,0	0,0
Exploateringsnämnden (R I)	0,0	-33,1	-1 800,0
Fastighetsnämnden (R III)	0,0	-6,5	-225,0
Idrottsnämnden (R VIII)	-26,5	-10,0	-276,5
Kulturnämnden, kulturförvaltn. (R VIII)	0,0	0,0	-10,0
Kulturnämnden, stadsarkivet (R VIII)	0,0	0,0	-1,0
Kyrkogårdsnämnden (R III)	0,0	0,0	-40,0
Miljö- och hälsoskyddsnämnden (R III)	0,0	0,0	-1,3
Socialtjänstnämnden (R VII)	0,0	0,0	-1,0
Stadsbyggnadsnämnden: sbk (R II)	0,0	0,0	-0,8
Trafik- och renhållningsnämnden (R II)	0,0	0,0	0,0
trafik- och gatuverksamheten	0,0	-45,0	-770,0
renhållningsverksamheten	0,0	-46,0	-10,0
Utbildningsnämnden (R IV)	0,0	0,0	-90,0
<b>SUMMA</b>	<b>-26,5</b>	<b>-140,6</b>	<b>-3 387,6</b>

## Budgetjusteringar

**Budgetjusteringar som finansieras ur Central medelsreserv 2***Till kommunstyrelsens förfogande för oförutsedda behov*

mnkr

Kommunfullmäktige m.m - ökade kostnader för avgift till Storstockholms Brandförsvaret	-3,0
Kommunfullmäktige m.m - ökade kostnader för bidrag till WFAD	-0,5
Valnämnden - ökade intäkter statsbidrag m.m.	7,6
Trafik- och renhållningsnämnden - ökade kostnader för avskrivningar	-13,0
Stadsdelsnämnd Enskede-Årsta-Vantör - minskat intäktskrav inom äldreomsorgen	-3,5
Stadsdelsnämnd Enskede-Årsta-Vantör - ökade kostnader för tidsbegränsad anställning som medicinskt ansvarig för rehabilitering	-0,8
Stadsdelsnämnd Hässelby-Vällingby - minskat intäktskrav inom äldreomsorgen	-0,3
Stadsdelsnämnd Älvsjö - minskat intäktskrav inom äldreomsorgen	-0,7
Trafik- och renhållningsnämnden - ökade kostnader för bland annat utökad snöröjning och städning med mera	-25,0
Ökade kostnader kopplade till omslutningsförändringar som innefattar internränta	-3,0
<b>Delsumma</b>	<b>-42,2</b>
<b>Beviljade projekt för it-utveckling, ökade kostnader för</b>	
Kommunfullmäktige m.m - effektivisering genom elektronisk process i hanteringen av underlag till serviceförvaltningen	-2,3
Kommunfullmäktige m.m - upphandling och implementering av elektroniskt upphandlingsstöd	-1,4
Kommunfullmäktige m.m - genomförande av förstudie avseende elektroniskt inköp	-2,0
Kommunfullmäktige m.m - förbättring och utveckling av stadens ledningsinformationssystem	-1,8
Socialtjänst- och arbetsmarknadsnämnden - införande av system för nivåbedömning inom stöd och service till personer med funktionsnedsättning	-2,2
Socialtjänst- och arbetsmarknadsnämnden - fortsatt utveckling av it - stöd för verksamhetssystemet BBIC	-3,3
Socialtjänst- och arbetsmarknadsnämnden - utförardokumentation inom individ- och familjeomsorg	-0,5
Utbildningsnämnden - förstudie till ny plattform för skolan	-2,0
Utbildningsnämnden - pedagogisk mötesplats	-2,3
Utbildningsnämnden - stockholmsanpassad testmiljö för stockholms skolwebb	-1,0
Äldrenämnden - gemensamt kartläggnings- och bedömningsinstrument inom äldreomsorg	-1,9
<b>Summa projekt för it-utveckling</b>	<b>-20,7</b>
<b>Summa</b>	<b>-62,9</b>

**Budgetjusteringar som finansieras ur Central medelsreserv 3***Till kommunstyrelsens förfogande för prestationsförändringar*

mnkr

**Ökad resurstilldelning till verksamhetsområdet stöd och service till personer med funktionsnedsättning avseende prestationsförändringar för insatser till personer med neuropsykiatrisk funktionsnedsättning***Ökade kostnader för*

Kista-Rinkeby stadsdelsnämnd	-1,6
Spånga-Tensta stadsdelsnämnd	-1,1
Hässelby-Vällingby stadsdelsnämnd	-2,0
Bromma stadsdelsnämnd	-1,4
Kungsholmens stadsdelsnämnd	-1,0
Norrmalms stadsdelsnämnd	-0,8
Östermalms stadsdelsnämnd	-0,9
Södermalms stadsdelsnämnd	-2,7
Ensked-Årsta-vantör stadsdelsnämnd	-2,2
Skarpnäck stadsdelsnämnd	-1,4
Farsta stadsdelsnämnd	-1,2
Älvsjö stadsdelsnämnd	-0,8
Liljeholmen-Hägersten stadsdelsnämnd	-1,5
Skärholmen stadsdelsnämnd	-1,4
<b>Delsumma</b>	<b>-20,0</b>
Socialtjänst- och arbetsmarknadsnämnden - ökade kostnader för utbildning inom området neuropsykiatri	-3,0

<b>Summa</b>	<b>-23,0</b>
--------------	--------------

**Budgetjusteringar som finansieras ur Central medelsreserv 4***Till kommunstyrelsens förfogande för oförutsedda investeringsutgifter*

mnkr

Idrottsnämnden - ökade utgifter till följd av försening av projekt	-26,5
--	-------

<b>Summa</b>	<b>-26,5</b>
--------------	--------------

**Omfördelning av budget mellan nämnder**

<b>mnkr</b>	
Fastighetsnämnden - minskade kostnader för flyttat ansvar för tillfälliga torgförsäljningsplatser till trafik- och renhållningsnämnden	0,2
Trafik- och renhållningsnämnden - ökade kostnader flyttat ansvar för tillfälliga torgförsäljningsplatser från fastighetsnämnden	-0,2
<b>Summa</b>	<b>0,0</b>

**Budgetjustering internränta**

<b>mnkr</b>	
Exploateringsnämnden - minskade kostnader internränta och effekter av försäljningar av tomträttsmark	41,0
Trafik- och renhållningsnämnden - ökade kostnader internränta	-13,0
<b>Summa</b>	<b>28,0</b>



## Förändring av kommunfullmäktiges indikatorer

### Förslag på förändringar samt årsmål för 2010

KF:s mål för verksamhetsområdet	Indikator	KF:s årsmål
1.1 Stockholm stad ska bli norra Europas mest företagsvänliga stad	Antal företag som staden har lotsat	375
	Näringslivets nöjdhet vid kontakter med staden som myndighet	66
1.3 En hållbar livsmiljö ska värnas och utvecklas	Elförbrukning	Tas fram 2010
1.6 Stockholmare ska uppleva ett rikt, varierat och tillgängligt kultur- och idrottsliv	Antal besök i sim- och idrottshallar (avgiftsfinansierad verksamhet)	3 500 000
	Antal besök vid stadens bibliotek	5 825 000
	Antal besök vid stadens kulturinstitutioner (Liljevalchs, Stadsmuseet med Medeltidsmuseet samt Kulturhuset)	1 685 000
	Antal webb-besök vid stadens bibliotek	3 900 000
1.7 Stockholm ska upplevas som en ren, vacker och trygg stad	Antalet särskilt prioriterade incidenter, olyckor och effekter av inträffade händelser som identifierats i risk- och sårbarhetsanalysen	Tas fram 2010
2.1 Stockholmare ska erbjudas ökad valfrihet och mångfald	Andel brukare som upplever att de har valmöjlighet inom förskola	81 %
	Andel brukare som upplever att de har valmöjlighet inom omsorg om personer med funktionsnedsättning	63 %
	Andel brukare som upplever att de har valmöjlighet inom skola	91 %

KF:s mål för verksamhetsområdet	Indikator	KF:s årsmål
2.1 Stockholmarna ska erbjudas ökad valfrihet och mångfald	Andel brukare som upplever att de har valmöjlighet inom äldreomsorg	Indikatorn delas i två, en avseende vård- och omsorgsboenden respektive en för hemtjänst
	Andel brukare som upplever att de har valmöjlighet inom vård och omsorgsboenden	50 %
	Andel brukare som upplever att de har valmöjlighet inom hemtjänst	62 %
	Andel omsorgstagare som aktivt valt hemtjänst	65 %
	Andel omsorgstagare som gjort ett aktivt val av vård- och omsorgsboende	46 %
	Andel medborgare som vet var information finns för att kunna göra sina val	50 %
2.2 Stockholms förskolor och skolor ska ge alla ökad kunskap och utveckling i en trygg miljö	Andel förskollärare av antal anställda	46 %
	Resultatet av enheternas självvärdering avseende utveckling och lärande inom förskola	3,1
	Andel elever (%) som är behöriga till gymnasiet	90 %
	Andel elever i år 9 som uppnått målen i alla ämnen, vid vårterminens slut.	78 %
	Andel elever som nått kravnivån på de nationella proven i årskurs 3	75 %
	Andel elever som uppnått kravnivån på de nationella proven i år 5	76 %
	Andel elever som uppnått kravnivån på de nationella proven i år 9	90 %

KF:s mål för verksamhetsområdet	Indikator	KF:s årsmål
2.2 Stockholms förskolor och skolor ska ge alla ökad kunskap och utveckling i en trygg miljö	Andel elever som uppnått LUS-punkt 15 i årskurs 3	77 %
	Ogiltig frånvaro i grundskolan	3,4 %
	Andel elever med grundläggande behörighet till högskola och universitet	94 %
	Andel gymnasieelever med godkänt i alla kurser i slutbetyget vid vårterminens slut (exkl. IV-programmet)	70 %
	Andel nybörjare i årskurs 1 i oktober år 2006 som fullföljde utbildningen inom 4 år (exkl. IV-programmen) Kommunal huvudman	80 %
	Andel nöjda elever i gymnasieundersökningen avseende möjligheten att känna sig trygg i skolan	94 %
	Andelen elever som uppnått kravnivån på de nationella proven i gymnasiet	94 %
	Ogiltig frånvaro i gymnasieskolan	6 %
	Andel godkända sfi elever efter ett år	37 %
2.3 Kvaliteten inom stadens omsorgsverksamheter ska öka - trygghet, värdighet och valfrihet ska prägla hela omsorgen	Berusningsdrickandet bland unga enligt Stockholmsenkäten	24 %
	Index över andel barn och ungdomar som i Stockholmsenkäten uppger att de inte använder alkohol, tobak eller narkotika	28 %
	Nöjda brukare - Daglig verksamhet (stöd och service till personer med funktionsnedsättning)	90 %

KF:s mål för verksamhetsområdet	Indikator	KF:s årsmål
2.3 Kvaliteten inom stadens omsorgsverksamheter ska öka - trygghet, värdighet och valfrihet ska präglade hela omsorgen	Nöjda brukare - Korttidsboende (stöd och service till personer med funktionsnedsättning)	91 %
	Nöjda brukare - LSS-boende, vuxna och barn (Stöd och service till personer med funktionsnedsättning)	86 %
	Andel omsorgspersonal med grundutbildning (äldreomsorg)	87 %
	Andel anhöriga som är nöjda med hur anhörigstödet fungerar	72 %
	Andelen nöjda omsorgstagare – Hemtjänst i ordinärt boende	82 %
	Andelen nöjda omsorgstagare – Vård- och omsorgsboende	82 %
	Omsorgstagarnas upplevelse av trygghet – Hemtjänst i ordinärt boende	80 %
	Omsorgstagarnas upplevelse av trygghet – Vård- och omsorgsboende	88 %

## Uppmaningar till stadens nämnder och anmodningar till stadens bolag

Stadens nämnder uppmanas att se över årsmål utifrån de, i detta ärende, justerade indikatorerna och i förekommande fall ta fram nya värden tillsammans med aktiviteter som stöder dessa. Nämnder som inte har angett årsmål eller har årsmål som ska justeras ska redovisa dessa i tertialrapport 1.

### **Stockholm ska vara en attraktiv, trygg, tillgänglig och växande stad för boende, företagande och besök**

#### Stockholm ska bli norra Europas mest företagsvänliga stad

- Spånga-Tensta och Skärholmen stadsdelsnämnder uppmanas att se över nämndens verksamheter för att identifiera ytterligare verksamheter som är möjliga att upphandla utifrån vad som sägs i detta ärende.

#### Jobb istället för bidrag

- Socialtjänst- och arbetsmarknadsnämnden uppmanas att arbeta aktivt tillsammans med stadens nämnder och bolag för att säkerställa att jobbtorgens matchningsverksamheten är effektiv.
- Samtliga nämnder uppmanas och bolag anmodas att höja ambitionsnivån för att ordna sommarjobb samt att justera målvärdet i samband med tertialrapport 1 och ta fram aktiviteter som stöder detta.
- Spånga-Tensta och Skärholmens stadsdelsnämnder uppmanas också att i dialog med Järvalyftet och Söderortsvisionen öka ambitionsnivån för antal sommarjobb.

#### En hållbar livsmiljö ska värnas och utvecklas

- Enskede-Årsta-Vantör och Hässelby-Vällingby stadsdelsnämnder uppmanas att justera målvärdet när det gäller 100 procent miljöbilar i samband med tertialrapport 1 och ta fram aktiviteter som stöder detta.
- Bromma, Hässelby-Vällingby och Skarpnäck stadsdelsnämnder uppmanas att justera målvärdet när det gäller ”Andelen storhushåll/storkök som sorterar ut matavfall för biologisk behandling” i samband med tertialrapport 1 och ta fram aktiviteter som stöder detta.
- Kyrkogårdsnämnden tillsammans med Skarpnäck och Skärholmen stadsdelsnämnder uppmanas samt bolagen AB Svenska Bostäder, AB Familjebostäder och Stokab anmodas att justera målvärdet när det gäller fordon som använder dubbdäck i samband med tertialrapport 1 och ta fram aktiviteter som stöder detta.

Stockholmarna ska uppleva ett rikt, varierat och tillgängligt kultur- och idrottsliv

- Idrottsnämnden ska snarast slutföra uppdraget med att ta fram en långsiktig plan för idrottsverksamheten i Stockholm.
- Kulturnämnden uppmanas att fastställa ett målvärde för indikatorn ”Det fria kulturlivets intäkter exklusive offentliga bidrag” i samband med tertialrapport 1 och ta fram aktiviteter som stöder detta.

Stockholm ska upplevas som en ren, vacker och trygg stad

- Samtliga nämnder och bolag ska i enlighet med kommunfullmäktiges budget 2010 senast till tertialrapport 1 utarbeta uppföljningsbara indikatorer och aktiviteter utifrån stadens brottsförebyggande program.
- Socialtjänst- och arbetsmarknadsnämnden uppmanas att sätta årsmål för indikatorerna ”Andel barn/unga 15-17 år som begått brott”, ”Andel barn/unga under 15 år som begått brott” samt ”Andel invånare som känner oro att utsättas för brott” i samband med tertialrapport 1.
- Utbildningsnämnden uppmanas att sätta årsmål när det gäller att andel anställda som känner till det förebyggande säkerhetsarbetet ska öka, i samband med tertialrapport 1. Även Stockholms Hamn AB och Stockholms Stadsteater AB anmodas att sätta årsmål.

### **Kvalitet och valfrihet ska utvecklas och förbättras**

Stockholms förskolor och skolor ska ge alla ökad kunskap och utveckling i en trygg miljö

- Samtliga stadsdelsnämnderna uppmanas att noga följa utvecklingen och vid behov vidta åtgärder så att barnomsorgsgarantin kan uppfyllas, där enskilt drivna förskolor ska ses som en resurs.
- Hägersten-Liljeholmen, Skarpnäck, Spånga-Tensta, Älvsjö och Södermalms stadsdelsnämnder uppmanas att ta fram aktiviteter som stöder arbetet med att ge alla förskolebarn plats inom garantitiden och samtidigt hålla nivån på grupperna.
- Stadsdelsnämnder med låg andel förskollärare uppmanas att vidta åtgärder för att öka andelen förskollärare så att det pedagogiska arbetet leds av högskoleutbildad personal.
- Utbildningsnämnden uppmanas intensifiera dialogen med enskilt drivna förskolor kring deras möjligheter att finnas med i den gemensamma kön.

Kvaliteten inom stadens omsorgsverksamheter ska öka – trygghet, värdighet och valfrihet ska prägla hela omsorgen

- Då Östermalms stadsdelsnämnd visar stora överskott för 2009 inom både äldreomsorgen och totalt, uppmanas nämnden att öka utbildningsgraden inom äldreomsorgen.

- Spånga-Tensta stadsdelsnämnd har ett målvärde på endast 80 procent när det gäller omsorgstagarnas upplevelse av trygghet i vård- och omsorgsboende. Nämnden uppmanas att återkomma med ett nytt målvärde.
- Samtliga stadsdelsnämnder uppmanas att öka ambitionsnivån när det gäller målvärde om 100 nya lägenheter för personer med funktionsnedsättning och återkomma med justerade årsmål i tertialrapport 1 och ta fram aktiviteter som stöder dessa. Stadsdelsnämnderna måste samarbeta kring hur det framtida behovet av lägenheter ska lösas och för vilka grupper och inom vilka geografiska områden behovet kommer att uppstå.
- Socialtjänst- och arbetsmarknadsnämnden uppmanas att i samband med tertialrapport 1 fastställa ett målvärde för den obligatoriska nämndindikatorn för hemlösa.

#### **Stadens ska vara en attraktiv arbetsgivare**

- För att staden ska nå sjukfrånvaromålet under 2010 uppmanas socialtjänst- och arbetsmarknadsnämnden, utbildningsnämnden, Rinkeby-Kista, Spånga-Tensta, Hässelby-Vällingby, Bromma, Kungsholmen och Skärholmens stadsdelsnämnder att justera sina målvärden i samband med tertialrapport 1 och ta fram aktiviteter som stöder detta. Även kulturnämnden, överförmyndarnämnden och exploateringsnämnden ska justera sina målvärden, eftersom de är väsentligt högre än utfallet för helåret 2009.

#### **Stadens verksamheter ska vara kostnadseffektiva**

##### **Effektivitet och fokus på kärnverksamheterna**

- Facknämnderna uppmanas att öka sitt deltagande i kvalitetsutmärkelsen för att skapa ett lärande och en möjlig jämförelse.
- Bromma och Hässelby-Vällingby stadsdelsnämnder uppmanas vidta tillräckliga åtgärder för att uppnå effektivitet och fokus på kärnverksamheterna.

#### **Investeringar, budgetjusteringar med mera**

##### **Investeringar**

Fastighetsnämnden uppmanas att göra en prioritering av projekten som ligger utanför planeringsramen.

Exploateringsnämnden uppmanas att till tertialrapport 1 redovisa genomförda prioriteringar och presentera en investeringsbudget i balans.

Socialtjänst- och arbetsmarknadsnämnden uppmanas att genomföra utbildningar för stadsdelsnämnderna inom området neuropsykiatri.

**Resultatenheter**

<b>Nämnd</b>
<p><b>Rinkeby-Kista</b>            Akallaenheten            Dalhagsenheten            Husbygårdsenheten            Kistaenheten            Kvarnens enhet            Gamlebyplans enhet            Klöverns enhet            Rinkeby-Kista daglig verksamhet            Gruppbostad, område 1            Gruppbostad, område 2</p>
<p><b>Spånga-Tensta</b>            Förskolan Aslögsvägen 19-21, Utgårdsvägen 55, Sörgårdsvägen 155, Älvkvarnsvägen 132            Förskolan Björingeplan 1, Tisslingepl 48, Faringeplan 8, Holmingegränd 6            Förskolan Duvbovägen 127, Fältvägen 3, Småbjörksvägen 1            Förskolan Gullingeplan 30, Tensta Allé 18            Förskolan Harspåret 7-9            Förskolan Johannelundsvägen 9-11 och 13 Ekstocksvägen 25            Förskolan Kompassbacken 7 och Skydraget 34, Gribbyvägen 32            Förskolan Kämpingebacken 3 och 7, Elinsborgsbacken 12 och 13-15            Förskolan Risingeplan 33 Tisslingeplan 40            Förskolan Salagatan 44 och 50, Kälvestavägen 120, Slånbacken 8, Spånga Stationsväg 83            Förskolan Skäftingebacken 42            Förskolan Solhems Hagväg 55, Solhemsbackarna 10            Förskolan Spånga Kyrkväg 470-474            Förskolan Sundbyvägen 86 och 78            Förskolan Söderbergavägen 34, Tornbacken 11            Förskolan Tensta Allé 10, Åvingegränd 29, Tensta Allé 40            Förskolan Tensta Allé 52 och 46, Hjulsta Backar 3-5            Förskolan Tenstavägen 101            Enheten för daglig verksamhet, FRIDA            Bromstengården</p>
<p><b>Hässelby-Vällingby</b>            Skolörtens vård- och omsorgsboende            RE 301 Grimsta förskolor            RE 302 Vällingby förskolor            RE 303 Räcksta förskolor            RE 304 Nälsta-Vinsta förskolor            RE 306 Björnboda-Sörgården förskolor            RE 309 Maltesholm-Smedhagen förskolor            RE 310 Loviselund förskolor            RE 311 Hässelby Gård förskolor            RE 312 Trollboda-Smedhagen förskolor            RE 314 Backlura förskolor</p>



<p><b>Bromma</b></p> <p>Abrahamsbergs förskolor  Alvik förskolor  Beckomberga förskolor  Blackebergs förskolor  Bromma Kyrka förskolor  Olovsunds och Blackebergs förskolor  Mariehälls och Bällstas förskolor  Nockeby förskolor  Ulvsunda förskolor  Åkeslunds förskolor  Ålstens förskolor  Äppelvikens förskolor  Grubbostad öst  Grubbostad väst  Daglig verksamhet  Personligt stöd (utvidgas till boendestöd inom iof/socialpsykiatri)</p> <p>Dagverksamheten  Öppen hemjäst  Blackebergs äldreboende  Tunets äldreboende  Tranebergs äldreboende  Brommagårdens äldreboende  Mälarbackens vård och omsorgsboende (omstruktureras)  Långskeppet  Västerorts aktivitetscenter med Cafe Prillan (ny resultatenheter)</p>
<p><b>Kungsholmen</b></p> <p>Kvarnbergen  Hantverkaren  Fridhem  Västra Kungsholmen  Marieberg  Mälarstråket  Språkriket  Pilgårdarna  Hörsselförskolan  Kronobergsparken  Rålambshovsparken  Serafens vård- och omsorgsboende  Pilträdet servicehus  Kungsholmens korttidshem/fsk Lejonkotten  Stockholms habiliteringsenheter  Kungsholmens dagliga verksamhet  Enheten för personlig assistans  Intraprenad, grubbostäder LSS  Intraprenad socialpsykiatri, boendestöd och gruppboende</p>
<p><b>Normalm</b></p> <p>Mitt i City förskolor  Karlbergs förskolor  Johannes förskolor  Matteus förskolor  Vasaparkens förskolor  Odenplans förskolor  Sabbatsbergs förskolor  Fritidsenheten  Drottninggatans hemtjänst  Birkastans Hemtjänst</p>

<p><b>Östermalm</b>  Karlaplan/Hjorthagensförskolor  Stadions förskolor  Centrala Östermalms förskolor  Engelbrekts förskolor  Gärdets förskolor  Hedvig Eleonoras förskolor  Dagverksamheten Bo Bergman  Rio Servicehus</p>
<p><b>Södermalm</b>  810 Maria förskolor  811 Södra stations förskolor  812 Tanto förskolor  813 Rosenlunds förskolor  814 Reimersholmes förskolor  815 Högalids förskolor  816 Maria Gamla stans förskolor  822 Söderförskolor  823 Nytorgets förskolor  824 Midgårds förskolor  825 Sofia förskolor  826 Södra Hammarbyhamnens förskolor  827 Hammens förskolor  828 Färggårdstorget/English preschool  829 Sjöstadens förskolor</p>
<p><b>Enskede-Årsta-Vantör</b>  Snösättra förskolor  Rågsved 1 förskolor  Rågsved 2 förskolor  Örby förskolor  Högdalens förskolor  Hagsättra 1 förskolor  Hagsättra 2 förskolor  Förskoleområde Dalens förskolor  Förskoleområde Årsta 2  Förskoleområde Enskede gårds förskolor  Förskoleområde Östberga  Förskoleområde Blåsuts förskolor  Förskoleområde Årsta 3  Förskoleområde Stureby  Mårtensgården  Hemtjänsten Stureby  Hemtjänsten Gullmarsplan  Hemtjänsten Enskededalen  Hemtjänsten Högdalen  Hemtjänsten Bandhagen/Örby  Hemtjänsten Årsta  Årsta vård och omsorgsboende  Rågsveds servicehus  Kostenheten  Stureby vård- och omsorgsboende (ny intraprenad)  Årsta Stureby gruppbestäder  Korttidshem funktionsnedsatta (avvecklas övergår till entreprenad 1/2 2010)</p>

<p><b>Skarpnäck</b>  Skarpnäcksfältets förskolor  Västra Bagarmossens förskolor  Östra Bagarmossens förskolor  Björkhagen-Hammaryhöjdens förskolor  Södra Kärrtorps förskolor  Norra Kärrtorps förskolor  Norra hemtjänstenheten  Södra hemtjänstenheten</p>
<p><b>Farsta</b>  Farsta Strands förskolor  Förskolor centrala Farsta/Fagersjö  Gubbängens förskolor  Hökarängens förskolor  Sköndals förskolor  Tallkrogens förskolor  Farsta Norra hemtjänst  Farsta Västra hemtjänst  Farsta Östra hemtjänst  Farsta Södra hemtjänst</p>
<p><b>Älvsjö</b>  Förskolorna Akleja, Vågavilja, Långsjö, och Rödkulla  Förskolorna Lillskogen, Matrisen, Mullegården och Solkatten  Förskolorna Baltazar, Snöripan och Muminstugan samt familjedaghem i Herrängen  Förskolorna Skogsglantan, Trollsländan och Eken (ny)  Förskolorna Citrusgården, Prästängen och Solängen  Förskolorna Sjöstjärnan, Sylvester och Äppelängen samt familjedaghem i Solberga.  Sjöholmsvägens gruppbostad  Kvarnstugans gruppbostad  Folkparksvägens gruppbostad  Brännkyrka gruppbostad  Sulvägens gruppbostad  Folkparksvägens servicebostad  Långsjöns dagliga verksamhet</p>
<p><b>Hägersten-Liljeholmen</b>  Västertorps förskolor  Mälarhöjdens förskolor  Fruängens förskolor  Hägerstensåsens förskolor  Axelsberg-Örnsbergs förskolor  Ekensberg-Aspuddens förskolor  Gröndals förskolor  Midsommarkransens förskolor  Åstadals förskolor  Telefonplans förskolor  Liljeholmens gruppbostäder  Liljeholmens dagliga verksamhet  Glasade gångens dagliga verksamhet  Västertorps dagliga verksamhet  Gruppbostäder i Hägersten  Fruängens yrkesgrupp  Axbgården  Trekantens servicehus  Fruängsgårdens servicehus  Rehabenheten  Hägerstens hemtjänst  Liljeholmens hemtjänst</p>

<p><b>Skärholmen</b>  Bredängs förskolor  Sätra/Vårbergs förskolor  Skärholmens förskolor  Öppna hemtjänsten  Skärholmens servicehus</p>
<p><b>Servicenämnden</b>  Serviceförvaltningen</p>
<p><b>Idrottsnämnden</b>  Intraprenad, utomhusidrott i västerort</p>
<p><b>Kommunstyrelsen, stadsledningskontoret</b>  Visningsenheten</p>
<p><b>Socialtjänst- och arbetamarknadsnämnden</b>  Tillståndsenheten  Familjerådgivningen</p>
<p><b>Utbildningsnämnden</b>  <b>Grundskolor</b>  Abrahamsbergsskolan  Adolf Fredriks musikklasser  Akallaskolan/Stenhagsskolan  Alviksskolan  Bagarmossen - Brotorp skola  Bandhagens skola  Björkhagens skola  Björnboda/Sörgårdsskolan  Bredängsskolan  Bromstensskolan  Broskolan/Mockasinens träningskola  Bussenhusskolan  Eiraskolan  Ekensbergsskolan  Eiinsborgsskolan  Enbacksskolan  Engelbrektskolan  Enskede skola  Enskedefältets skola  Eriksdalsskolan  Fagersjöskolan/Magelungsskolan  Grimstaskolan  Gröndals- och Årstadalskolan  Gullingskolan  Gärdet/Hjorthagen/Olaus Petriskola  Hagsåtraskolan/Ormkärrskolan  Hammarby skola  Hedvig Eleonora skola  Herrängens skola  Hjulsta/Hyllingeskolor  Husby/Husbygårdsenheten  Hässelby Villastads skola  Hässelbygårdsskolan  Hästhagsskolan/Kvickentorpsskolan  Hökarängsskolans särskolor  Igelbäcksskolan  Johan Skytteskolan, Ekängens skola  Johannes skola  Karlbergs skolor  Katarina Norra skola  Klastorp - Kull - Essinge skolor  Knutbyskolan  Kvarnbacksskolan  Kvarnbyskolan  Kämpetorpsskolan  Lilla Adolf Fredriks skola  Lillholmsskolan/Ekholmsskolan  Loviselundsskolan  Långbrodalsskolan  Maltesholmsskolan  Mariaskolan  Mälarhöjdens skola  Norra Ångby skolor  Nya Elementar  Nybohovsskolan  Nytorpsskolan</p>

**Utbildningsnämnden****Grundskolor forts.**

Olovslundsskolan/Nockebyhovsskolan  
Oxhagsskolan  
Rinkeby/Askebyskolan  
Rågsvedsskolan  
Rålambshovsskolan  
Rödabergsskolan  
Sjöstadsskolan  
Sjöängsskolan  
Skanskvarnsskolan  
Skarpnäcksskolan  
Sköndalsskolan/Sandåkraskolan  
Smedshagsskolan  
Smedslättskolan  
Snösåtraskolan  
Sofia Distans  
Spånga gymnasium/grundskola  
Såtraskolan  
Södermalmsskolan  
Tallkrogens skola  
Tullgårdsskolan  
Vasa Real/Gustav Vasa skolor  
Vinstaskolan  
Västertorps skola  
Ålstensskolan  
Årstaskolan  
Åsö Grundskola  
Äppelviksskolan  
Ärvingeskolan  
Örbyskolan  
Östermalmsskolan

**Gymnasieskolor**

Blackebergs gymnasium  
Bromma gymnasium  
Brännkyrka/BernadottS gymnasium  
ESS-gymnasiet  
Frans Scartaus gymnasium  
IB-skolan Syd  
Kungsholmens gymnasium/Stockholms musikgymnasium  
Spånga gymnasium  
S:t Erik/Kista gymnasium  
Stockholms Hotell- och restaurangskola  
Stockholms transport-och fordonstekniska gymnasium  
Södra Latins gymnasium  
Ross Tensta gymnasium  
Thorildsplans gymnasium  
Östra Reals gymnasium

**Övriga**

Uppdragsavdelningen