

Kvalitetsprogram för gestaltning av Brovakten,

område vid Kv Glädjen mm i stadsdelen Stadshagen i Stockholm

Bilaga till detaljplan
Dp 2005-08954-54

Stockholms stadsbyggnadskontor
2008-02-20

Medverkande i kvalitetsprogrammet

Stadsbyggnadskontorets ansvariga:

Charlotte Holst (planarkitekt, projektledare)
Eva Båvendal (arkitekt bygglov)

Exploateringskontoret:

Eleonor Eklind-Forslin
Britt Mattson (landskap)

Byggherrar och arkitekter:

Wallenstam Byggnads AB Per Persson

Wingårdh Arkitektkontor AB Per Glembrandt

NOD Petter Hauffman, Magnus Schön

Konstnär Magnus Carlén har medverkat i den yttre färgsättningen.

Kvalitetsprogrammet har sammanställts av Wingårdh Arkitektkontor och Charlotte Holst, Stockholms Stadsbyggnadskontor.

Omslagsbild: modellbild som visar Essingeledens norra infart från Solna till Kungsholmen.
Planarkitekt: Charlotte Holst, Stockholms Stadsbyggnadskontor. Modellbyggare: Jörgen Edgar, Stockholms Stadsbyggnadskontor. Foto: Lennart Johansson, Infobild.

INLEDNING

Föreliggande kvalitetsprogram för gestaltning avser byggnadernas utformning och markens anordnande inom detaljplaneområdet Brovakten, som ligger väster om kv Glädjen i stadsdelen Stadshagen på Kungsholmen. Detaljplanen ingår i stadsutvecklingsområdet Nordvästra Kungsholmen, numera kallat Lindhagen.

Detaljplanen för Brovakten innefattar ca 250 lägenheter i två kvarter, som ligger 35 meter från Es-singeleden. Mellan dessa E-formade kvarter byggs en park i kommunens regi. Stadsbyggnadskontoret och Exploateringskontoret har tillsammans med byggherren Wallenstam Byggnads AB och deras arkitekt upprättat detta kvalitetsprogram. Programmet är en bilaga till detaljplanen som beräknas antas 2:a kvartalet 2008 för byggstart samma år.

Kvalitetsprogrammet visar på en uppföljning av de gestaltningsidéer, som redovisades i Program för Nordvästra Kungsholmen 2002 och i Kvalitetsprogrammet för kv Kojan mm, Hornsbergs Strand. Stadsmässighet, hög kvalitet och variation i arkitekturen eftersträvas. Parkmark och gårdar ges god funktion och högkvalitativa material.

Kvalitetsprogrammet är en ömsesidig handling och en gemensam avsiktsförklaring. Husutformningen har vuxit fram genom ett samarbete i projektarbetet. Kvalitetsprogrammet skrivs in i exploateringsavtalet och kommer att vara utgångspunkt för bygglovgivningen.

Stadsbyggnadskontoret:
Charlotte Holst, planarkitekt, projektledare
Eva Båvendal, arkitekt, bygglov

Byggherre:
Wallenstam Byggnads AB
Per Persson

Exploateringskontoret:
Eleonor Eklind-Forslin

Wingårdh Arkitektkontor AB:
Per Glembrandt

BAKGRUND

Stadsbyggnadskontoret och byggherren har kommit överens om projektets utformning. Kvalitetsprogrammet ingår i exploateringsavtalet, som träffas mellan exploateringsnämnden och byggherren. Det beskriver den kvalitetsnivå, som staden och byggherren enats om. Inom ramen för denna kan smärre förändringar göras, som inte sänker kvalitén.

Program för Nordvästra Kungsholmen

Planområdet ingår i stadsutvecklingsområdet Nordvästra Kungsholmen, som stadsbyggnadsnämnden fattade beslut om juni 2002 (Dp 1999-08608-53). Brovaktensområdet utgör ett av fjorton detaljplaneområden, som ingår i programområdet. Fler detaljplaneprojekt för bostäder har kommit till sedan dess. Det beräknas att drygt 5000 nya lägenheter kan komma att byggas i området inom de närmaste tio åren. Dessutom byggs ett affärshus på Lindhagensgatan och en del nya kontor förutom kommunal service, t ex förskolor. Se vidare www.stockholm.se/lindhagen.

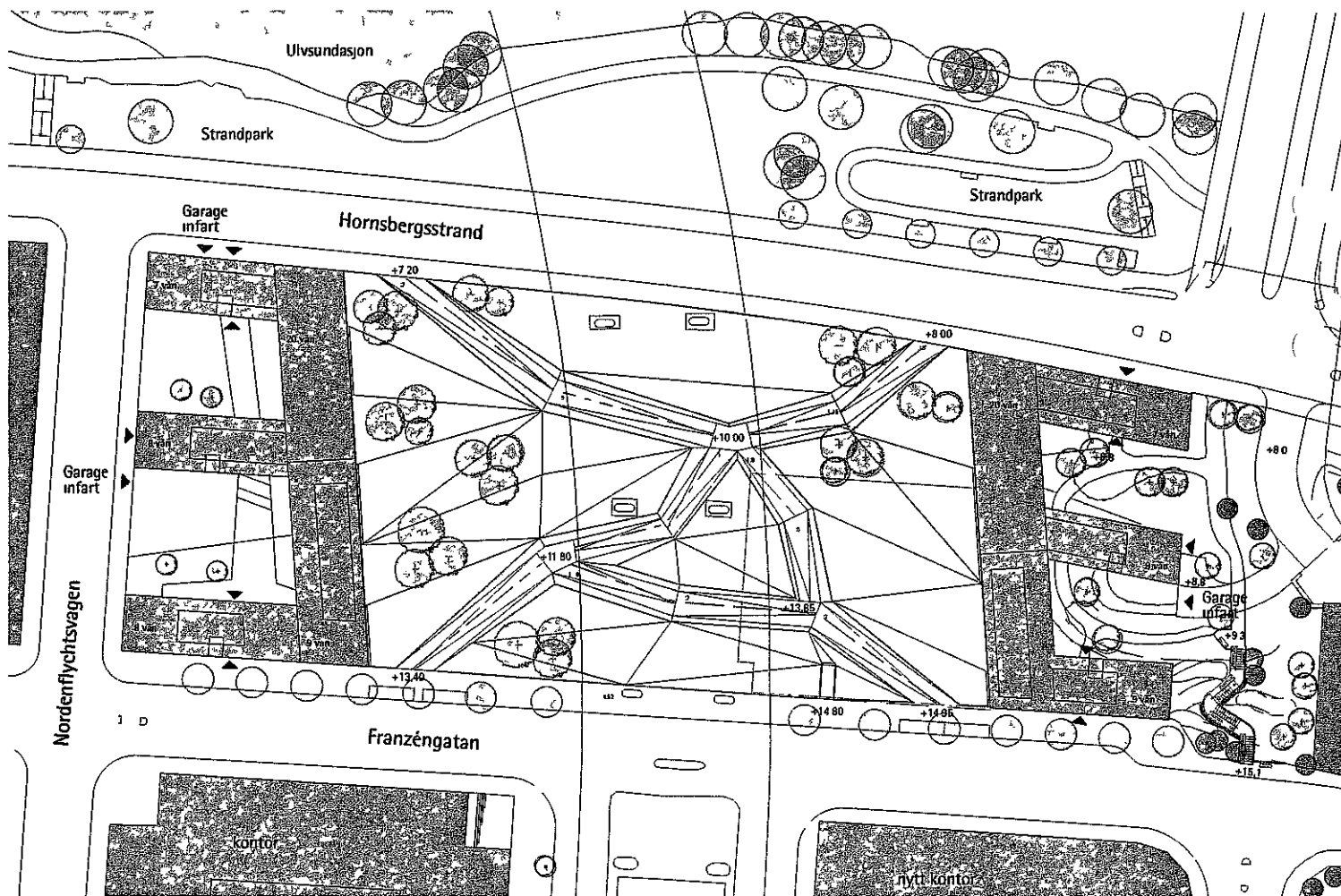
I Program för Nordvästra Kungsholmen redovisas gestaltungsprinciper och de övergripande stadsbyggnadsintentionerna. Stadsvärden tillskapas genom gaturum och stadskvarter med stenstadens täthet och traditionella skala samt med nyskapande arkitektur.



Vision av nordvastra Kungsholmen fullt utbyggt

TVÅ BOSTADSKVARTER VID ESSINGELEDEN

TVÅ bostadskvarter i E-form, byggs på 35 meters avstånd från Essingeleden. Närmast Essingeleden föreslås hus som är till hälften 20 våningar höga varav en indragen takvåning (de norra delarna mot Ulvsundasjön) och till hälften 7-8 våningar (de södra delarna mot parken och Franzéngatan). Dessa hus bildar skyddande skärmar mot trafikleden. Bakom respektive skärmhus mot väster respektive öster föreslås sjuvåningshus i tre skänklor, som i höjd ansluter till omgivande bebyggelse. Totalt beräknas ca 250 lägenheter inrymmas (ca 26 000 kvm BTA ovan mark inklusive bostadskomplement och lokaler). Lokalerna som inryms i västra kvarterets bottenvåning mot Franzéngatan utgörs av butiker el dyl.



Situationsplan

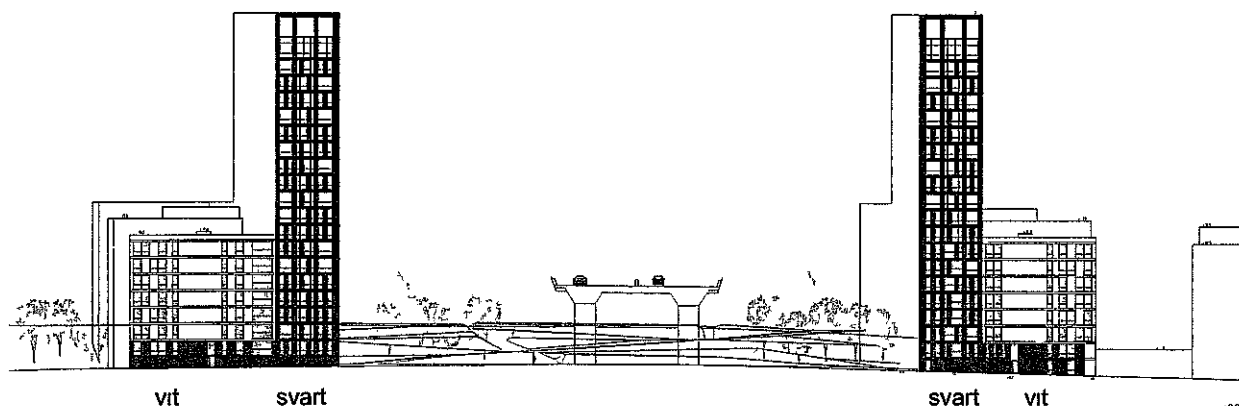
PARKERING OCH ANGÖRING

Parkeringsgarage för totalt cirka 140 bilar, (0,55 bilar per normallägenhet á 100 kvm BTA), byggs under området. Under det västra kvarteret byggs parkering i två garageplan. Det östra kvarteret får parkering under parkmark. Infart till garagen sker från Nordenflychtsvägen och Hornsbergs Strand för det västra huset, och från Hornsbergs Strand för det östra. Den västra infarten sker under gårsnivå och den östra i en täckt ramp via en gemensamhetsanläggning över det östra parkområdet. I garagen finns parkering för funktionshindrade. Hissar i garagen leder upp till bostadsplanen. Besöksparkering för handikappade finns på omgivande gator. Stadens tillgänglighetskrav för bostäder gäller.

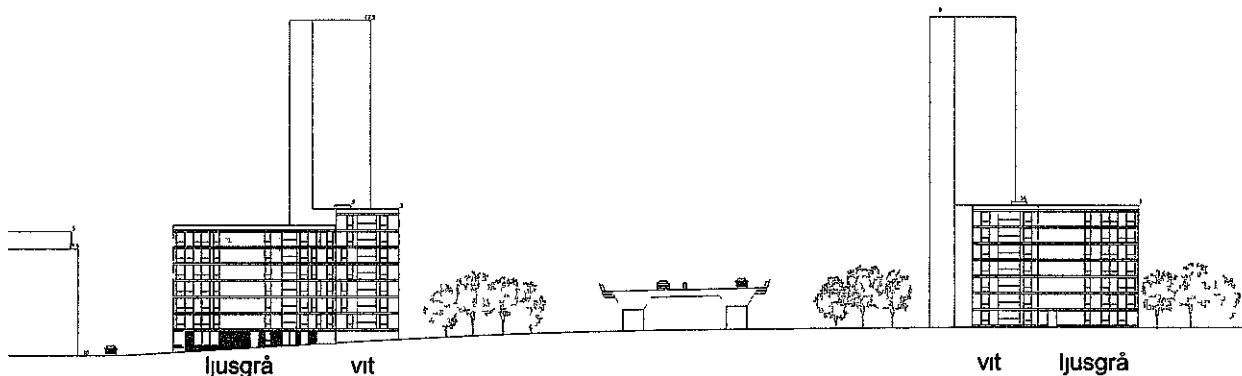
All parkering avses ske inom planområdet, eftersom det inte planeras någon boendeparkering på gatorna.

Entréer till bostadskvarteren sker såväl från omgivande gator (Franzéngatan, Nordenflychtsvägen och Hornsbergs strand) samt från gårdar. Huvudentréer är under mittflyglarna, för båda kvarteren. Hit sker också framkörning för handikappade.

FASADUTFORMNING



Fasader mot norr



Fasader mot söder

Under arbetet med Brovaktområdet har det varit viktigt för såväl planlösning som fasadutformning att uppfylla de krav som läget invid Essingeleden innebär. En riskanalys där erforderliga krav preciserats har föregått arbetet.

Tekniskt innebär kraven för fasadens del tunga material. Sandwich betongelement är både byggtkniskt fördelaktigt samt ger goda förutsättningar för arkitektonisk artikulation.

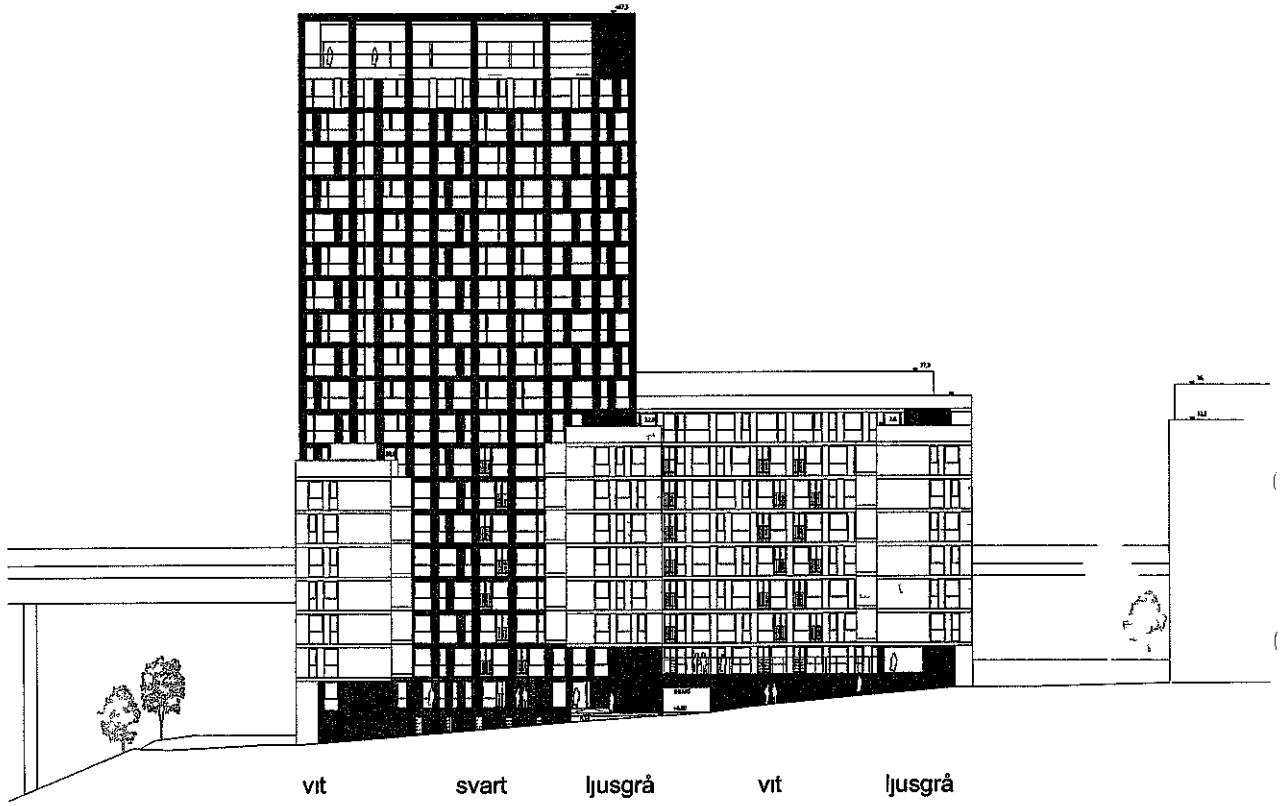
Fasadelementen har yta av slipad terrazzobetong. Vertikala fält och horisontella band, är tillsammans del av större element. Glas förekommer på två olika sätt, dels som fönster och dels som fasadglas framför tät vägg. Det är av stor vikt för det arkitektoniska uttrycket att de båda glasningstyperna, tillsammans med karmfärgen, uppfattas som en sammanhängande helhet, och inte som fönster och bröstning.

Elementen skapar tillsammans en arkitektonisk volymuppbyggnad. Bärande och buret. Fasadens indelning i vertikala och horisontella fält döljer de fogar som tillkommer byggnadstekniken. Tornen kröns av etagelägenheter som därigenom får dubbel höjdskala.

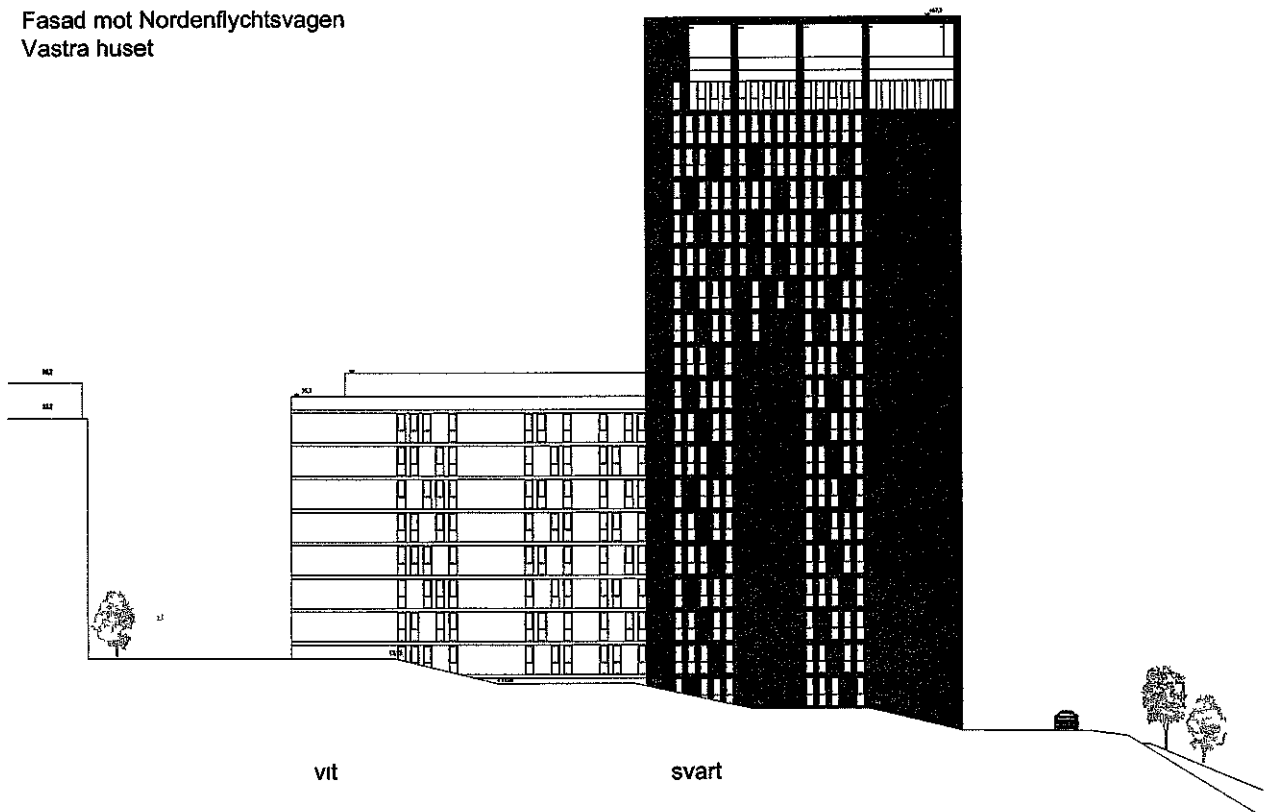
Färgmässigt ges elementen skiftande kulörer med olika stenblandning. Variationen artikulerar de ingående byggnadsvolymer. Fogfärger väljs lika eller något mörkare än de omgivande terrazoelementen.

Fasaderna får färgsättning i en gråskala, från vitt till svart. Låga volymer kontrasterar genom den grafiska kontrasten mot högre. Vitt och ljust i de lägsta delarna mot Hornsbergs strand och Nordenflychtsvägen. Svart i de höga delarna, tornen, som tittar ut över det storskaliga stadslandskapet och markerar porten till staden norrifrån.

Taken utförs plana eller låglutande, och avslutas med en sarg. Fläktrummens fasader utförs ljusgrå.

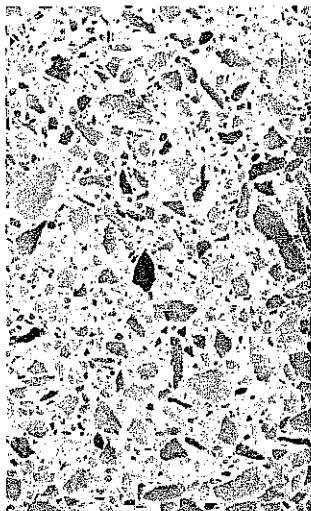


Fasad mot Nordenflychtsvagen
Vastra huset

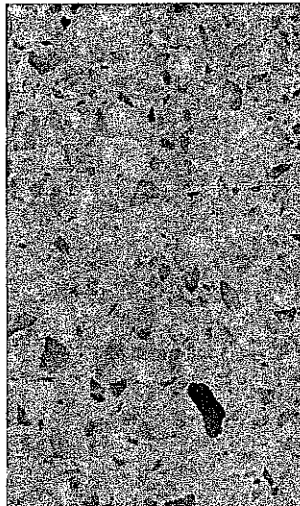


Fasad mot Essingeleden och parken
Vastra huset

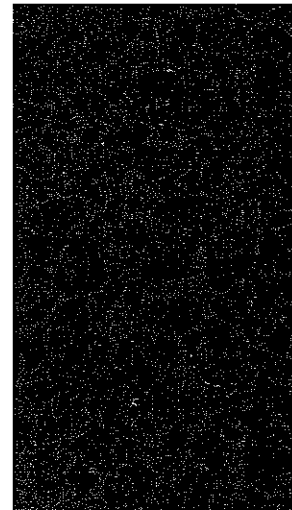
Fasaderna utförs i betongelement med yta av slipad terrazzo-betong, i skiftande färger. Kulörerna i terrazzoproverna nedan avses studeras och preciseras i större skala.



Vit, SB 5100
Slipgrad 120 korn benämnt 07



Ljusgrå, SB 5000
Slipgrad 120 korn benämnt 07



Svart, SB 5201
Slipgrad 400 benämnt 09

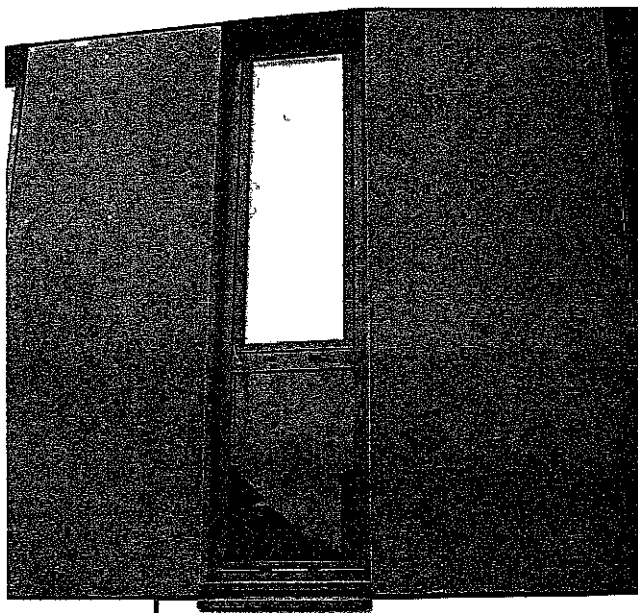
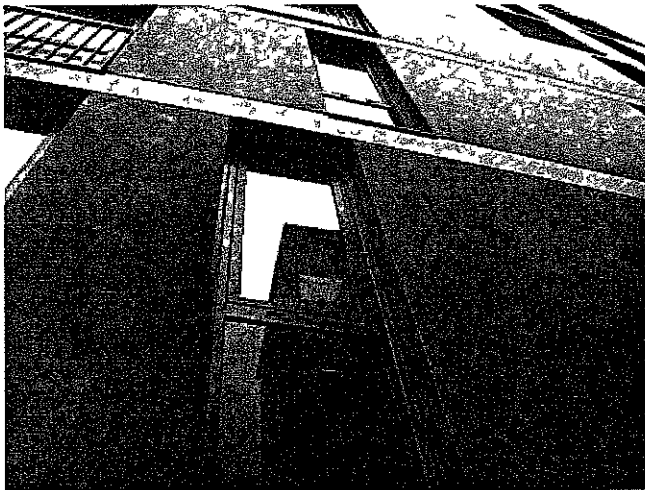
REFERENSOBJEKT FASADER

Studentbostadshuset Chabo på Chalmersområdet i Göteborg utgör det huvudsakliga referensobjektet. Fasaderna här är uppbyggda av betongelement med yta av slipad terrazzobetong med fyra olika gröna nyanser och vita horisontella band. De horisontella banden skapas mellan en elementskarv och en blindfog. I Brovaktenprojektet blir inte elementskarvar och fogar lika betonade.

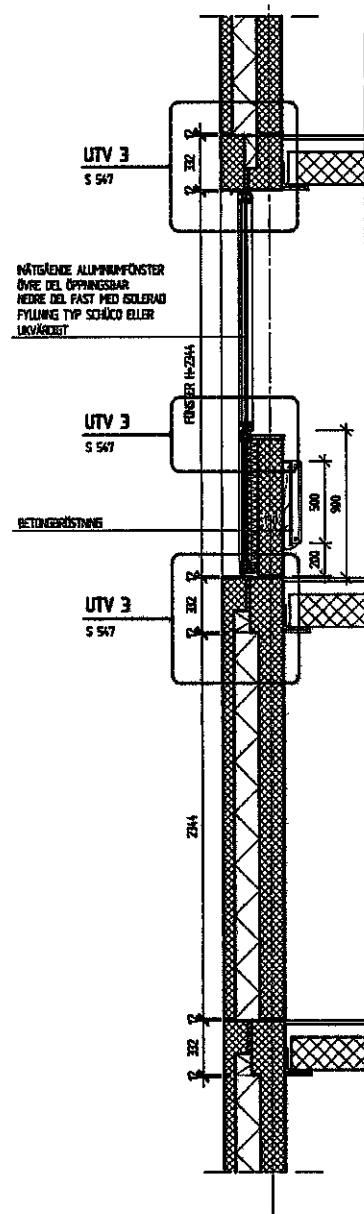




Fasaden på nära håll, Chabo

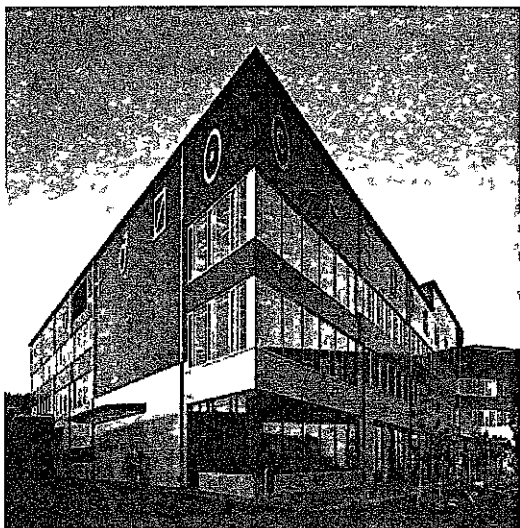


Fensterpartiets utförande på Chabohuset
Fasadglas framför brostning och fonsterglas i
samma liv

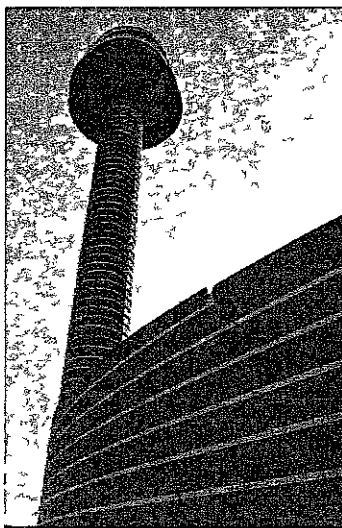


Fler referensobjekt avseende fasadmateriel:

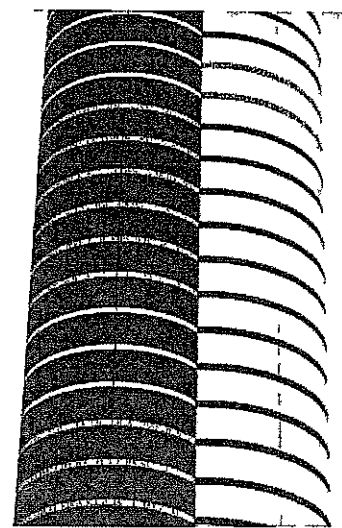
Nedan till vänster Aranäs gymnasium, Kungsbacka, till höger flygledartornet på Arlanda. Båda projekten har fasad med slipad terrazzo-betong och motsvarande fasadfärger.



Aranasgymnasiet, Kungsbacka



Arlandas flygledartorn, Stockholm



BOSTÄDERNA

Läget invid Essingeleden ställer höga krav på kvarterens planlösning. Planmässigt innebär en minimierad riskexponering att husen måste stå på betryggande avstånd från leden, samt att inga boningsrum får veta mot den. Av detta skäl har byggnaden utformats med en inbyggd loftgång mot leden och lägenheterna ligger mot den riskfria sidan. Entréer finns från omgivande gator samt från gårdssidan. Loftgången har ett trapphus i varje ände och ett huvudtrapphus i mitten. Fem hissar finns utplacerade i respektive kvarter.

Smålägenheterna mot loftgången är 52 kvm stora, exklusive inglasade balkonger eller lägenhetsförråd. Mot den invändiga loftgången ligger kök och badrum medan boningsrummen ligger mot gårdssidan. Köken får indirekt ljus över loftgången. I ryggskänkels ändar ligger större lägenheter med ljus från flera håll. I de lägre flyglarna planeras större lägenheter med separata trapphus. Lägenhetsplaner eller lägenhetsfördelning kan komma att ändras.

Mittskänkeln i det västra kvarteret är upplyft över mark och under denna når man huvudentrén. En körbar svagt lutande yta leder fram till entrén. Längs denna entréyta finns cykelparkering. Under denna upplyfta skänkel sammanbinds gårdsrumsrummen med breda trappor.

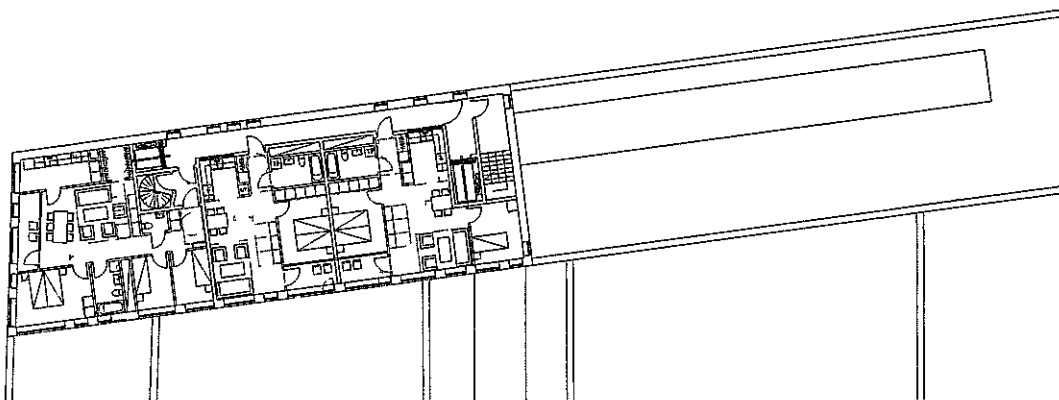
Mellan skänklarna mot Nordenflychtsgatan i väst och parken i öst skapas tysta och skyddade bostadsgårdar, avskärmade från buller från Essingeleden.

Bullerutsatta lägenheter har en delvis inglasad balkong för att skydda mot trafikbuller. Högst upp i tornen finns etagevåningar med en indragen övre våning. Dessa två våningar får en dubbel höjdskala och markerar på så vis tornens lätta avslutningar.

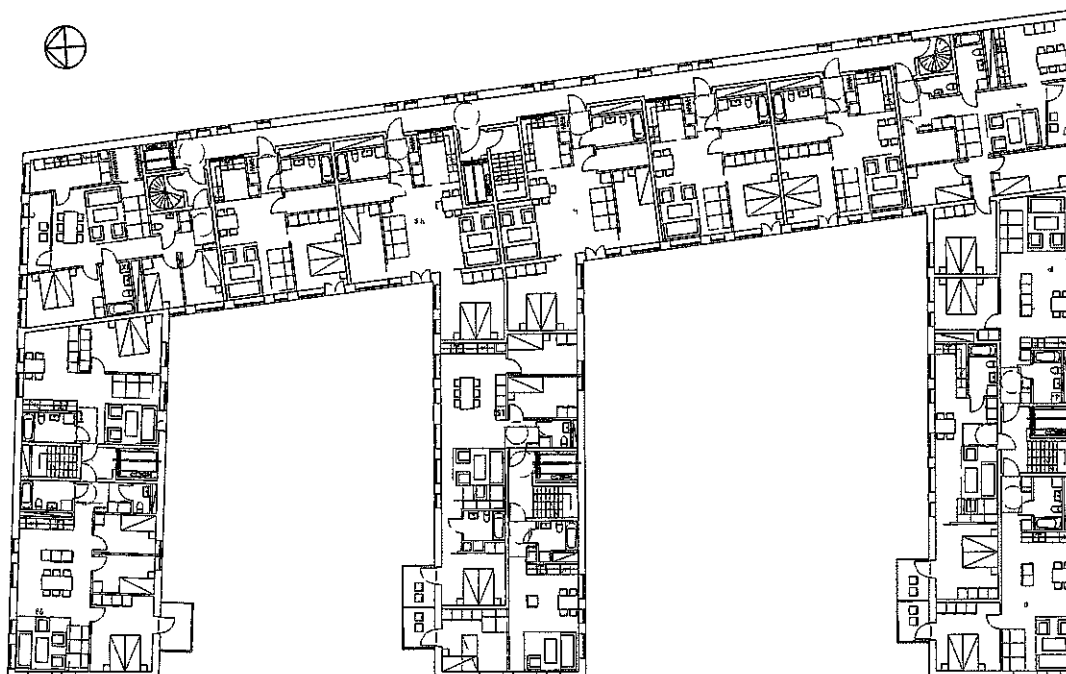
Lokaler, till exempel butiker, inryms i det västra kvarterets södra skänkel mot Franzéngatan. I källarvåningen finns lägenhetsförråd. Cykelrum ligger i anslutning till entréerna.

Teknikutrymmen; fläktar mm; inryms i illustrerade utrymmen på taken. Elcentral förläggs i västra husets nedre garageplan.

Husen rymmer cirka 250 lägenheter. En stor del av lägenheterna utgörs av 2 rok eller mindre. Sammanlagd BTA ovan mark är ca 26 000 kvm.



Kv Brovakten - Vastra - Typplan 10-18



Kv Brovakten - Vastra - Typplan 3-7

PARK OCH GÅRDAR

Tradsökt bestående av grupper med asp (*Populus tremula*), solitärer av ask (*Fraxinus excelsior*) och lönn (*Acer platanoides*)

Marktäckare - oxbär, vitblommig vresros, krypen

Karg yta - sten, grus, gräs och örter

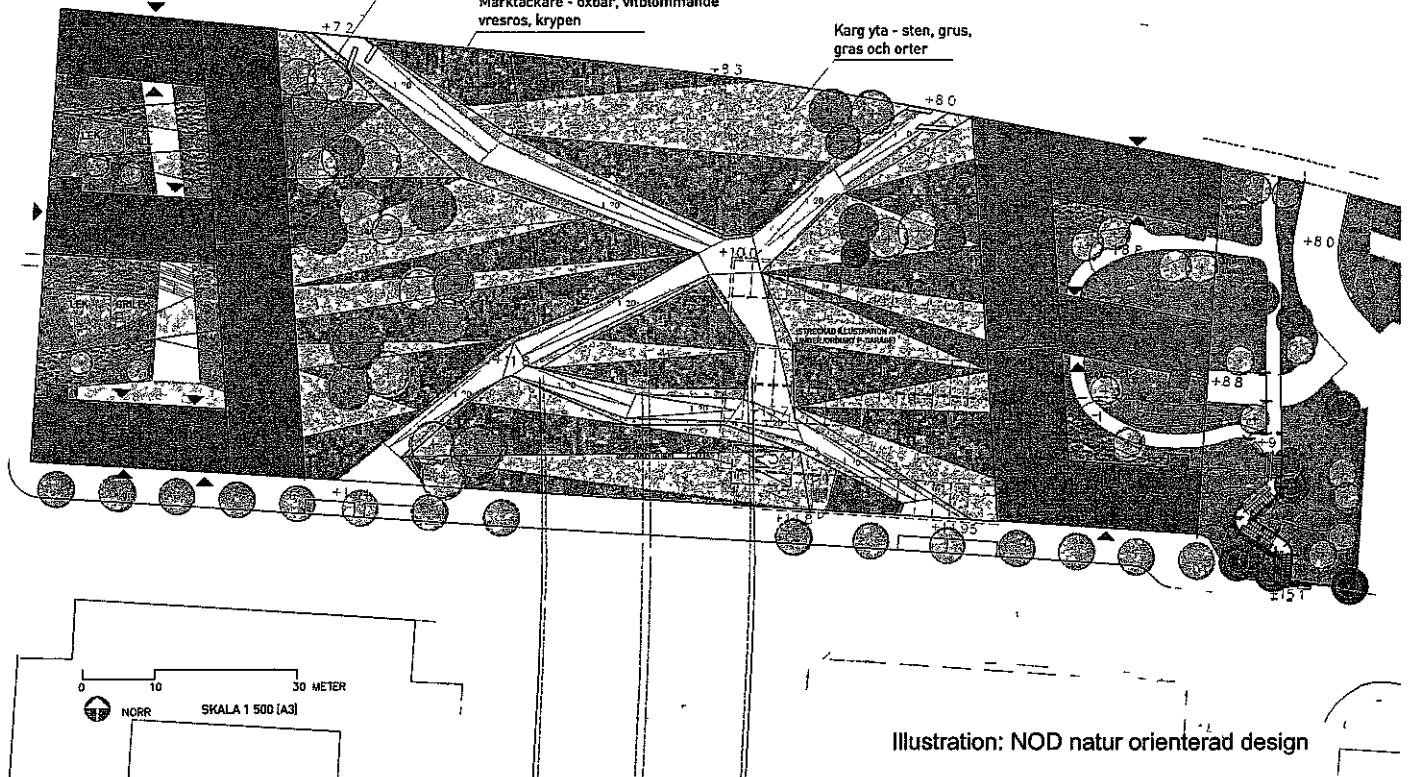


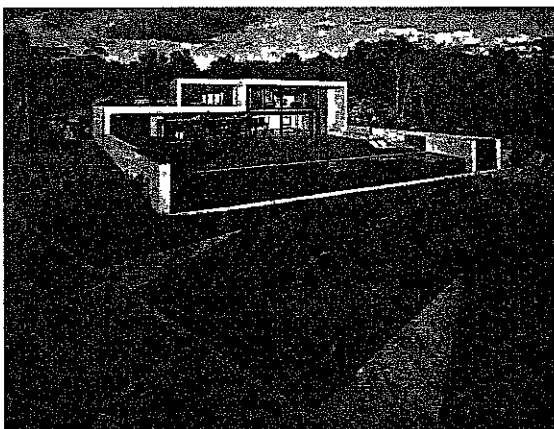
Illustration: NOD natur orienterad design

Brovaktenparken fungerar som en förbindelselänk mellan Franzéngatan och strandparken. Parken är utformad som en facettmönstrad sluttande terrasspark att upplevas på långt håll eller för att passera igenom. Den innehåller ett handikapptillgängligt stråk med fri sikt, trygg och dekorativ belysning. Gångvägarna och de breda kanterna utförs i asfalt eller betongmaterial.

Parken planteras rikligt med träd, tex grupper av asp (*Populus tremula*), solitärer av ask (*Fraxinus excelsior*) och lönn (*Acer platanoides*).

Parken planteras i olika fält som flätas samman till en helhet. Några vegetationsytor består av karg botten av sten, grus, gräs och örter. Andra består av låga kuddbildande marktäckare såsom oxbär, vitblommig vresrosor och krypenar. Hela parken har en låg skötselintensitet med torktålig vegetation. Utrymningstrappan från garaget under parken utformas i samklang med parken och så att den hålls fri från klotter.

Avsikten är att Brovaktenparken ska bli en visuell och rumslig upplevelse att passera igenom.



Referensobjekt är denna villaträdgård i Särö, NOD arkitekter. Anlagd under 2006 och under uppväxt.

BOSTADSGÅRDARNA

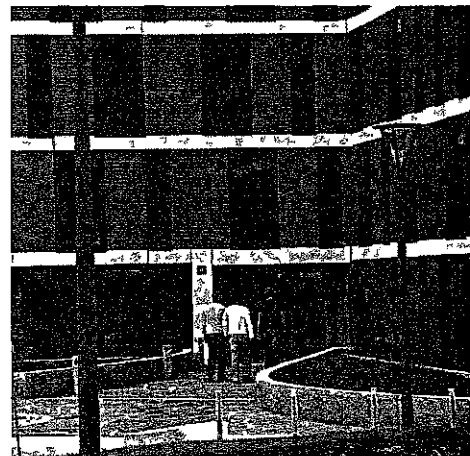
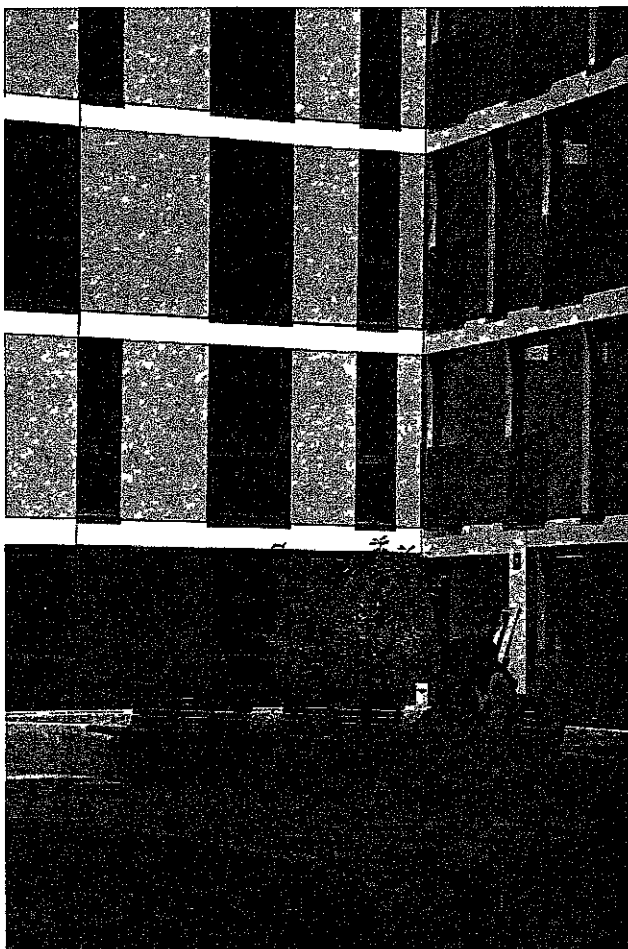
Husens E-former skapar tvådelade gårdar, sammanbundna under de upplyfta mittskänklarna.

Gårdarna mot Nordenflychtsvägen i det västra kvarteret får en genomsiktig skärm utmed gatan för att skapa tysta gårdar. Gårdarna i det östra kvarteret öppnar sig mot intilliggande park och utformas i harmoni med denna. Topografi och gångvägar knyter mjukt an till parkmarken utanför.

Bostadsgårdarna planteras med gräs, växter och småträd. Underbyggda planteringsytor ges erforderligt jorddjup för detta. Gestaltningmässigt utformas gårdarna som samhöriga med parken.

Det västra husets gårdar, som ligger på olika nivåer, utförs med planteringsbara bjälklag över underliggande garage. En bred trappa sammanlänkar nivåerna. Gröna fält förmedlar formerna från parken. Här finns plats för lek och umgänge. Glasskärmar mot gatan skyddar mot trafikbuller. Från Nordenflychtsvägen finns möjlighet till framkörning till huvudentrén, tex för handikappfordon.

Från gårdarna nås entréer till trapphusen.

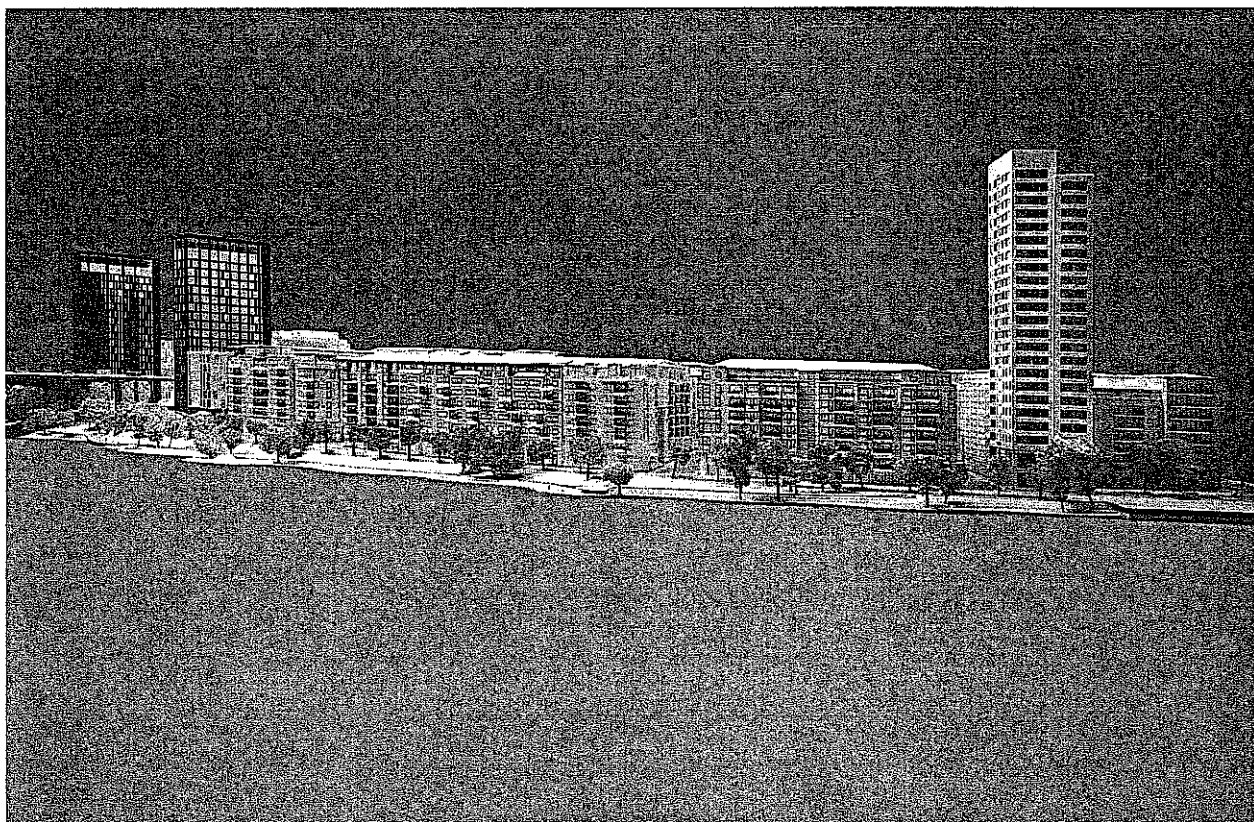


Gårdsplaneringen vid Chabohuset
Hårdgjorda och planterade ytor med gräs och buskar skapar en urban och grön gård

BILDER



Perspektiv av Brovaktenshusen sedd från norr över Karlbergskanalen. Jacek Zalecki, Wingårdh Arkitektkontor.



Modellbild från nordväst som visar Brovaktenshusen i 20 våningar och bostadsområdet Hornsbergs Strand med Familjebostädernas höghus i 23 våningar i slutet av Lindhagensgatan.
Modellbyggare: Jörgen Edgar. Foto: Lennart Johansson, Infobild. Planarkitekt: Charlotte Holst, Stockholms Stadsbyggnadskontor.