

Utlåtande 2009:56 RI (Dnr 315-2928/2008)

Avtal med Affärsverket svenska kraftnät om Stockholms stads medverkan till finansiering av Stockholms Strömprojektet

Hemställan från exploateringsnämnden

Villkorat av kommunfullmäktiges godkännande senast 30 april 2009

Kommunstyrelsen föreslår att kommunfullmäktige beslutar följande

1. Avtal mellan Stockholms stad och Affärsverket svenska kraftnät, *bilaga 2*, godkänns.
2. Exploateringsnämnden medges rätt att träffa ramavtal med Affärsverket svenska kraftnät, Fortum Distribution AB och Vattenfall Eldistribution AB samt övriga markägare, tillika att träffa genomförandavtal med Affärsverket svenska kraftnät, Fortum Distribution AB och Vattenfall Eldistribution AB inom ramen för projektet Stockholms Ström.
3. Kostnader och utgifter till följd av avtalet får beaktas i samband med upprättande av budget för 2010 för Stockholms stad med inriktning för 2011 och 2012 och därpå följande års budgetar.

Föredragande borgarrådet Sten Nordin anför följande.

Ärendet

Affärsverket svenska kraftnäts förslag till utformning av det framtida kraftledningsnätet i stockholmsregionen, Stockholms Ström, innebär att ett antal kraftledningar kan avvecklas eller läggas i mark. Stockholms stad och Svenska Kraftnät är överens om ett förslag till avtalsuppgörelse, så kallat intentionsav-

tal, som reglerar Stockholms stads andel av finansieringen av projektet. Projektet beräknas totalt kosta 3 520 miljoner kronor och Stockholms stad föreslås i avtalet bidra med 950 miljoner kronor. Av dessa är 700 miljoner kronor kontant betalning till Svenska Kraftnät i 2008 års prisnivå och 250 miljoner kronor är ett beräknat värde för Svenska Kraftnät för stadens investeringar i Årstatuneln, en kabeltunnel som helt finansieras av Stockholms stad.

Exploateringsnämnden har för egen del godkänt avtalet med Svenska Kraftnät och hemställt till kommunfullmäktige att godkänna nämnda avtal samt delegera till exploateringsnämnden att träffa ramavtal och genomförandeavtal.

Beredning

Ärendet har remitterats till stadsledningskontoret, miljö- och hälsoskyddsnämnden, stadsbyggnadsnämnden, stadsdelsnämnderna för Rinkeby-Kista, Södermalm och Östermalm samt till AB Stokab. Miljö- och hälsoskyddsnämnden har inte besvarat remissen.

Stadsledningskontoret anser att det är mycket angeläget att genomföra projektet Stockholms Ström. De fördelar som uppnås med projektet, framför allt genom en förbättrad livsmiljö för dem som bor och vistas i närheten av en kraftledning samt att exploateringsbar mark frigörs, innebär mycket stora vinster för stadens invånare och möjligheterna för stadens framtida utbyggnad.

Stadsledningskontoret anser liksom exploateringsnämnden att förslaget till avtal mellan Stockholms stad och Svenska Kraftnät är att anse som godtagbart för staden.

Stadsbyggnadskontoret anför i ett kontorsyttrande att projektet är mycket betydelsefullt genom att bidra till såväl bostadsförsörjning som en kvalitetshöjning av rekreationsområden.

Rinkeby-Kista stadsdelsnämnd konstaterar att de redovisade fysiska åtgärderna har positiv betydelse för berörda invånare samt ligger i linje med de planer som redovisas i övergripande styrdokument som "Vision 2030", "Vision Järva 2030" samt förslaget till "Stockholms Översiktsplan". Stadsdelsnämndens planering av det framtida kommunala serviceutbudet i området bygger på att ledningsgatorna genom den norra delen av Kistahöjden och angränsande arbetsplatsområden blir möjliga att disponera på det sätt som redovisas.

Södermalms stadsdelsnämnd är positiv till den planerade nedgrävningen av kraftledningar vilket möjliggör att bostäder kan byggas samt att grönytor fri-

görs. Stadsdelsnämnden konstaterar även att en nedgrävning av kraftledningarna ökar leveranssäkerheten vilket är angeläget ur säkerhetssynpunkt.

Östermalms stadsdelsnämnd har ingen erinran mot avtalsförslaget och dess utformning. Att kraftledningen över Norra Djurgården avvecklas och markförläggs är förutom förbättrad leveranssäkerhet och bättre tålighet mot större fel i elförsörjningen positivt eftersom högspänningsledningar som idag stör grönområden och påverkar boendemiljön för många människor avvecklas. Stadsdelsnämnden vill även påminna om vikten av att ingreppen i Nationalstadsparken minimeras genom att kabeln så långt det är möjligt läggs i befintliga närliggande tunnelsystem eller sjöförläggs.

AB Stokab välkomnar att kraftledningarna runt Stockholm grävs ned. Säkerheten beträffande samhällsviktig infrastruktur stärks samtidigt som förutsättningarna för miljö- och hälsoaspekter förbättras.

Bolaget vill även uppmärksamma vikten av att staden bevakar rätten att kunna förlägga kanalisation för fiberoptiska ledningar inom områden där Svenska Kraftnät får ledningsrätt. Stadens ombud måste därvid säkerställa att villkoren utformas på ett sådant sätt att staden inte förhindras rätt att upplåta mark och tunnelutrymme för förläggning av fiberoptiska ledningar.

Mina synpunkter

Stockholms Strömprojektet utgörs av angelägna strategiska investeringar för att utveckla stockholmsregionens framtida kraftledningsnät. Projektets genomförande kommer att förbättra leveranssäkerheten i energiförsörjningen betydligt. Med beaktande av regionens befolkningsstorlek och de funktioner för rikets ledning som är förlagda hit är det en angelägenhet av uppenbar nationell betydelse.

Planen att avveckla eller markförlägga en ansevärd del av befintliga kraftledningar har också högst påtagliga fördelar även för Stockholms stad. Särskilt välkommet är det givetvis att livsmiljön för de stockholmare som idag bor och vistas nära kraftledningar kan förbättras. Vistelsevärden i stora grönområden kommer också att förhöjas genom att områdena befrias från störande högspänningsledningar.

Även ur ett exploateringsperspektiv är Stockholms Strömprojektets förverkligande ytterst eftersträvänt för Stockholms stad. De markytor inom stadens gränser som kan frigöras genom projektet blir tillgängliga för bostadsbebyggelse, vilket mot bakgrund av stadens prognostiserade befolkningstillväxt och därmed sammanhängande bostadsförsörjningsbehov är mycket positivt. Tillgängliggörandet av mark kan även medföra ett betydande tillskott av

lokaler, varav merparten i ett prioriterat område som Kista, vilket skulle bidra till att stärka detta område ytterligare.

Mot denna bakgrund är de föreslagna finansieringsåtagandena från stadens sida godtagbara, under förutsättning att de i intentionsavtalet stadgade bestämmelserna om kostnadsramar och utbetalningsplan vidhålls.

Åtskilligt återstår emellertid. Dels måste en rad ytterligare avtal träffas för att intentionsavtalet ska äga giltighet och projektet ska kunna realiseras, dels bör de i intentionsavtalet omnämnda åtagandena från Svenska Kraftnäts sida preciseras. Exploateringsnämnden anmodas att beakta detta i sitt fortsatta arbete med att träffa ram- respektive genomförandeavtal.

Bilagor

1. Reservationer m.m.
2. Intentionsavtal mellan Svenska Kraftnät och Stockholms stad, inklusive underbilagor

Borgarrådsberedningen tillstyrker föredragande borgarrådets förslag.

Kommunstyrelsen delar borgarrådsberedningens uppfattning och föreslår att kommunfullmäktige beslutar följande

1. Avtal mellan Stockholms stad och Affärsverket svenska kraftnät, *bilaga 2*, godkänns.
2. Exploateringsnämnden medges rätt att träffa ramavtal med Affärsverket svenska kraftnät, Fortum Distribution AB och Vattenfall Eldistribution AB samt övriga markägare, tillika att träffa genomförandeavtal med Affärsverket svenska kraftnät, Fortum Distribution AB och Vattenfall Eldistribution AB inom ramen för projektet Stockholms Ström.
3. Kostnader och utgifter till följd av avtalet får beaktas i samband med upprättande av budget för 2010 för Stockholms stad med inriktning för 2011 och 2012 och därpå följande års budgetar.

Stockholm den 1 april 2009

På kommunstyrelsens vägnar:
STEN NORDIN

Reservation anfördes av *Emilia Hagberg* (mp) och *Ann-Margarethe Livh* (v) enligt följande.

Vi föreslår att kommunstyrelsen föreslår kommunfullmäktige besluta att

1. Avtalet godkänns i huvudsak.
2. Antalet byggrätter låses inte med avtalet
3. Därutöver anföras följande

Det är positivt att kraftledningarna kan grävas ner, därmed minskas risken för hälsopåverkan. Nedgrävningen är också en stor fördel ur ett stadsmiljöperspektiv.

Kraftledningarna ligger i gröna stråk varav många är viktiga att bevara inte minst som spridningsvägar. Nälstastråket är ett sådant område. Därför är det viktigt att antalet byggrätter och inte låses i och med avtalet. Det är mycket svårt utifrån underlaget att bedöma om de föreslagna byggrätterna är lämpliga eller önskvärda. De grönområden som frigörs måste aktivt omhändertas och underhållas för att återhämta sig och vidareutvecklas som grön tillgång.

Möjligen bör Stockholms stad kräva att Svenska Kraftnät tar en större del av kostnaden för projektet Stockholms Ström och markförläggningarna, eftersom Svenska Kraftnät också kommer att tjäna pengar på projektet.

Vi utgår ifrån att man, när man måste flytta kraftledningen i närheten av Rinkeby p.g.a. E18, gräver ner den under marken. Vi ser också att hela kraftledningen på hela sträckningen över Järvafältet grävs ner. Detta dels av estetiska skäl (kraftledningarna stör naturupplevelsen) och för att förbättra friluftslivet i området. Dels också av hälso-skäl. Det är också mycket positivt om man genom markförläggning kan frigöra ytor för bostäder och kontor. Vi måste utnyttja all möjlig mark som inte utgörs av grönområden för bostäder, nu när det ser ut som det är svårt att undvika att Stockholm växer kraftigt. Grönområdena måste bevaras, och då kan man bygga på mark som tagits upp av kraftledningar i stället. Något som väcker frågetecken dock, är det som anges i

Exploateringskontorets tjänsteutlåtande, att man på sträckningen Hägersta-Beckomberga skulle frigöra mark för ca 24 lägenheter. Var ska dessa lägenheter byggas? Man får väl anta att det inte blir på Järvafältet!

ÄRENDET

Affärsverket svenska kraftnät fick 2004 i uppdrag av regeringen att utreda utformningen av det framtida kraftledningsnätet i stockholmsregionen.

Svenska Kraftnäts förslag till utformning av det framtida kraftledningsnätet i stockholmsregionen, Stockholms Ström, innebär ett antal förstärkningsåtgärder i stam- och regionnätet. Huvudprojektet är City Link, en ny 400 kV-förbindelse från Upplands Väsby till Västerhaninge, som kommer att förläggas i en bergtunnel under centrala Stockholm, med resultatet att 45 km kraftledningar inom Stockholms stad kan avvecklas eller markförläggas. Detta innebär enligt Svenska Kraftnät att leveranssäkerheten kommer att förbättras kraftigt. Dessutom förbättras närmiljön för dem som idag vistas eller bor inom 200 meter från en kraftledning och exploateringsbar mark kommer att frigöras.

En av förutsättningarna för projektet är att Svenska Kraftnät tecknar avtal med respektive markägare som reglerar finansieringen. Stockholms stad och Svenska Kraftnät har gemensamt kommit fram med ett förslag till avtalsuppgörelse, så kallat intentionsavtal, som reglerar Stockholms stads andel av finansieringen av Stockholms Ström.

Finansiering

Totalkostnaden för projektet beräknas uppgå till 3 520 miljoner kronor varav nätägarna Svenska Kraftnät, Fortum Distribution AB och Vattenfall Eldistribution AB, förutsätts svara för 1 200 miljoner kronor. Vid förhandling har utgångspunkten varit att Stockholms stad ska bidra med 966 miljoner kronor. Utöver Stockholms stad förutsätts ytterligare ett antal kommuner och större markägare bidra till projektets finansiering. Vid slutliga förhandlingar har Stockholms stads andel av finansieringen fastlagts till 950 miljoner kronor. Svenska Kraftnät och Stockholms stad genom exploateringsnämnden har upprättat ett förslag till avtal som reglerar Stockholms stads andel av finansieringen. Enligt avtalet ska Stockholms stad:

- dels kontant betala 700 miljoner kronor (värdetidpunkt 2008-12-31), varav 400 miljoner kronor utgör ersättning för frilagda byggrätter och 300 miljoner kronor utgör ersättning för de mervärden som uppstår när kraftledningen avvecklas. Beloppen ska räknas upp med ränta, fem procent per år för frilagda byggrätter och tre procent per år för övriga mervärden. Beloppen ska utbetalas när marken blir tillgänglig för exploatering enligt en fast utbetalningsplan som innebär en total utbetalning på 946 miljoner kronor. Eftersom beloppen i utbetalningsplanen är fasta ska ingen ytterligare uppräknings ske och

omvänt gäller att om någon ledningsgata tidigareläggs så ska ändå det angivna beloppet gälla.

- dels bekosta en kabeltunnel, den så kallade Årstatunneln. Detta projekt pågår idag och finansieras helt av Stockholms stad. Det sammanlagda värdet för detta har beräknats till 250 miljoner kronor. Upphandling av kablar för Årstatunneln planeras till första kvartalet 2009. Beslut om projektet Stockholms Ström innebär att den planerade upphandlingen och dragningen av 200 kV-kablar måste uppgredas till 400 kV-kabel och därmed ökar också stadens kostnader för Årstatunneln med 70 miljoner kronor.

Avtalsstruktur och avtalsvillkor

Avsikten med intentionsavtalet mellan Svenska Kraftnät och Stockholms stad är att parterna ska komma överens om finansiering. När Svenska Kraftnät tecknat liknande intentionsavtal med övriga markägare ska ett gemensamt ramavtal mellan Svenska Kraftnät, Fortum Distribution AB, Vattenfall Eldistribution AB och samtliga berörda markägare som ska bidra med finansiering tecknas. Detaljfrågorna kommer sedan att regleras i det genomförandeavtal som tecknas mellan de tre nätägarna och respektive markägare innan projektstart. Svenska Kraftnät ska ingå avtal med övriga nätägare för att säkerställa deras medverkan i projektet.

Intentionsavtalet mellan Stockholms stad och Svenska Kraftnät förfaller om inte dels Stockholms kommunfullmäktige senast den 30 april 2009 godkänner avtalet genom beslut som senare vinner laga kraft, dels Svenska Kraftnäts generaldirektör godkänner avtalet senast den 31 december 2008, dels att ramavtal och genomförandeavtal som binder samtliga parter som åtagit sig att bidra till finansieringen träffas och dels att Svenska Kraftnät träffar överenskommelse med övriga nätägare. Avtalet har godkänts av Svenska Kraftnäts generaldirektör och överenskommelse (samarbetsavtal) har träffats mellan Svenska Kraftnät, Fortum Distribution AB och Vattenfall Eldistribution AB, se *bilaga 2* till detta utlåtande.

Särskild överenskommelse ska också träffas mellan Fortum Distribution AB, Svenska Kraftnät och Stockholms stad som ska reglera ägande- och nyttjanderättsfrågor kring Årstatunneln. Fram till tidpunkten för spänningshöjning ska Fortum Distribution AB nyttja tunneln som sedan ska övergå till Svenska Kraftnät med full äganderätt medan Stockholms stad genom dess trafik- och renhållningsnämnd ska svara för driften.

Exploateringsnämnden

Exploateringsnämnden beslutade vid sitt sammanträde den 11 december 2008 följande.

1. Exploateringsnämnden godkänner för sin del föreliggande avtal med Svenska Kraftnät rörande Stockholm stads medverkan till finansiering av Stockholms Ström samt föreslår att kommunfullmäktige godkänner avtalet och delegerar till exploateringsnämnden att träffa ramavtal och genomförandeavtal.
2. Nämnden ger kontoret i uppdrag att träffa markförläggningsavtal till grund för ansökan om ledningsrätt för de projekt som ingår i Stockholms Ström samt kompletterande trepartsavtal med Fortum och Svenska Kraftnät.

Reservation anfördes av ledamoten Emilia Hagberg (mp), *bilaga 1*.

Ersätтарыttrande gjordes av ersättaren Torkel Tigerschiöld (mp), *bilaga 1*.

Exploateringskontorets tjänsteutlåtande daterat den 18 november 2008 har i huvudsak följande lydelse.

Bakgrund

Regeringens uppdrag

Svenska Kraftnät (SvK) fick i januari 2004 regeringens uppdrag att utreda utformningen av det framtida kraftledningsnätet i Stockholmsregionen. Ett förslag till utformning som långsiktigt säkrar regionens elförsörjning redovisades under oktober 2005 som en delrapport. I utredningen - som benämns Stockholms Ström - föreslås ett antal förstärkningsåtgärder i stam- och regionnätet. Huvudprojektet är **City Link**, en ny 400-kV förbindelse från Hagby i Upplands Väsby till Ekudden i Västerhaninge som sluter en 400 kV ring runt Stockholm. City Link kommer att förläggas i bergtunnel under centrala Stockholm. I övrigt innehåller Stockholms Ström ca 50 anläggningsprojekt som berör 15 kommuner. Om hela projektet genomförs kan ett 15-tal kraftledningar med en sammanlagd längd på ca 150 km, varav ca 45 km inom Stockholms kommun, avvecklas eller markförläggas (kablifieras). De ledningsägare som, utöver Svenska Kraftnät, berörs av Stockholms Ström är Fortum Distribution AB och Vattenfall Eldistribution AB.

Slutrapport till regeringen januari 2008

Enligt SvK:s slutrapport till regeringen januari 2008 uppgår totalkostnaden för projektet till 4 630 mnkr i löpande prisnivå med ett nuvärde på 3 520 mnkr. Kraftbolagen förutsätts svara för ca 1 200 mnkr av detta belopp vilket uppges motsvara värdet av minskade överföringsförluster och ökad leveranssäkerhet. Eftersom nuvärdet av den exploateringsbara marken i de frilagda ledningsgatorna ansågs uppgå till ca 3 325 mnkr redovisades en vinst för projektet på drygt 1 000 mnkr. Dessa värden har nu justerats upp av SvK till 3 724 respektive 1 405 mnkr.

Av rapporten framgår att de viktigaste fördelarna med projektet är:

- Kraftigt förbättrad leveranssäkerhet, främst i Stockholms centrala och västra delar
- Större tålighet mot svåra fel i stam- och regionnäten
- Omkring 60 000 personer och ca 7 000 barn i skolor och daghem som nu bor eller vistas inom 200 meter från en kraftledning får en närmiljö utan kraftledningar
- Friläggande av exploateringsbara områden när kraftledningarna avvecklas, vilket gör att ca 5 000 nya lägenheter kan byggas (preliminär uppgift)

Tidigare beslut

Vid remissbehandlingen av 2005 års delrapport för Stockholms Ström beslöt kommunstyrelsen 2006-04-05 att översända och återopa Borgarrådet Rönngrens (s) promemoria av den 15 mars 2006. Utöver de fördelar med projektet som lyfts fram i promemorian ifrågasätts starkt såväl kostnadskalkyler som kostnadsfördelning. Vidare ifrågasätts om det är självklart att kommunerna ska behöva betala när ”ledningshavaren avvecklar olämpliga och föråldrade ledningar” och om inte utbyggnaden enligt Stockholms Ström är en statlig angelägenhet. Slutligen framhålls att ”det är viktigt att det tillsätts en utomstående förhandlare som tillser att förutsättningslösa förhandlingar mellan staten och kommunerna genomförs”.

Pågående projekt

Förstudier, MKB-utredningar och koncessionsprövning pågår redan för ett 10-tal delprojekt, varav tre direkt berör Stockholms kommun. Angelägen kabelfiering av SvK:s 220 kV ledningar från Hägerstalund till Beckomberga som idag går över Järvafältet och måste flyttas inför förestående utbyggnad av E-18, har redan erhållit koncession för en kabelfiering utmed östra sidan om Bergslagsvägen ned till Vinsta och vidare till Beckomberga ställverk. Förstudie rörande markförläggning av Fortums 220 kV ledning från Järva till Beckomberga, som bl a hindrar del av exploateringen inom Ursvik i Sundbyberg, har varit föremål för remiss och samråd under 2008. Koncessionsprövning pågår f n för en ny 220 kV kabelförbindelse från ställverket i Hjorthagen till Koltorp på Lidingö via Lidingöbron (som ett första steg innan ledningen dras vidare österut för att förstärka elförsörjningen till Värmdö).

Genomförda värderingar

Svenska kraftnäts värdering

SvK:s konsult överlämnade under våren 2007 en detaljerad utredning om vilka nya byggrätter inom Stockholms kommun, som enligt konsultens uppfattning borde kunna tillskapas inom de frilagda ledningsreservaten samt värdet av dessa. Maxalternativet uppgick till uppemot 2 900 lägenheter varav ca 260 utgjorde friliggande villor eller kedjehus. Vidare redovisades ca 420 000 m² BTA kommersiella lokaler, merparten belägen i Kista.

Det av konsulten framräknade reala nettovärdet (vinsten) av dessa byggrätter angavs augusti 2007 till 1 500 mnkr medan det diskonterade "nettonuvärdet" angavs till 1 088 mnkr. Vid omräkningen till nuvärde har hänsyn tagits till förväntad värdeförändring på marken och en rimlig kalkylränta (realränta samt risk).

Exploateringskontorets värdering

Exploateringskontoret och stadsbyggnadskontoret har ingående granskat konsultens förslag till nya byggrätter och har i stor samstämmighet kommit fram till vad som kan utgöra en rimlig exploateringsvolym om kraftledningarna avvecklas. Kontoren har därefter vid ett antal möten med företrädare för SvK under hösten 2007 redogjort för stadens uppfattningar om de olika byggrätterna.

Exploateringskontoret har bedömt att ca 830 lägenheter, varav ca 280 småhus och ca 183 000 m² BTA lokaler - i huvudsak kontor inom Kista - borde kunna rymmas inom de frilagda ledningsområdena. Kontoret har beräknat marknadsvärdet för dessa byggrätter och dragit av stadens uppskattade exploateringskostnader. Beräkningen resulterade i en vinst från de byggrätter som frigörs genom Stockholms Ström på ca 565 mnkr i reallt värde. Omräknat till nuvärde motsvarar detta ca 400 mnkr.

Finansieringsförutsättningar

Som ovan nämnts beräknas projektkostnaden för Stockholm Ström uppgå till drygt 3 500 mnkr varav kraftbolagen ska svara för 1 200 mnkr. Utöver Stockholm, som föreslås bidra med ca 966 mnkr, förutsätts ytterligare nio kommuner samt ett antal större markägare bidra till projektets finansiering, se Bilaga 1, pkt 2 till nedan redovisade avtalsförslag. Utredningen har utgått från en genomsnittlig nettointäkt (vinst) från marken på 430 000 kr/lägenhet, vilket enligt kontorets uppfattning ligger på en alldeles för hög nivå. Stadens representanter har sedan hösten 2007 haft överläggningar med SvK för att komma fram till en avtalsuppgörelse som reglerar Stockholm stads andel av finansieringen av Stockholms Ström. Ett förslag till avtal mellan parterna har nu upprättats, se **Bilaga 1**. Avtalet, i SvK:s avtalsstruktur benämnt "Intentionsavtal", redovisas nedan. Expertrådet kommer att behandla ärendet 2008-12-03, Dnr: E2008-384-1929

Förslag till avtal

1. Bakgrund

Av denna punkt framgår att avsikten med detta avtal är att parterna ska komma överens om finansieringen av projektet. I nästa steg skall ett gemensamt ramavtal träffas mellan SvK och samtliga berörda markägare som har åtagit sig att bidra till finansieringen. Vidare klarläggs att separata genomförandavtal, som är avsedda att reglera specifika detaljfrågor, skall träffas mellan SvK och respektive markägare innan projektstart. Slutligen stadgas att SvK ska ingå avtal med övriga nätägare för att säkerställa deras medverkan i projektet. De närmare förutsättningarna för SvK:s förslag till övriga markägares bidrag till finansieringen, vilka kraftledningarna som berörs inom Stockholms stad, överenskommen utbetalningsplan och SvK:s avtalsstruktur, framgår av **Bilaga 1 till avtalet**.

2. Syfte

Här framgår att syftet med detta avtal är att fastställa hur mycket respektive markägare skall bidra med till finansieringen innan det gemensamma ramavtalet undertecknas.

3. Markvärde och finansiering

Inledningsvis anges att värdetidpunkten för beräkningen av de belopp som staden skall utbetala skall vara 2008-12-31. Vidare klarläggs att staden skall bidra till finansieringen av Stockholms ström genom att:

dels betala **700 mnkr kontant**, varav 400 mnkr utgör ersättning för frilagda byggrätter som uppräknas med 5 % per år och 300 mnkr utgör ersättning för de ”övriga mervärden” som uppstår när kraftledningarna avvecklas. Detta belopp skall räknas upp med 3 % per år. Beloppen skall utbetalas när marken blir tillgänglig för exploatering enligt utbetalningsplan som framgår av Bilaga 1, punkt 4 till avtalet. Beloppen är **fasta**, vilket innebär att om tidplanen för någon ledningsgata senareläggs skall ingen ytterligare uppräkning ske. Omvänt gäller att om friläggandet av någon ledningsgata skulle tidigareläggas skall ändå det angivna beloppet gälla.

Storleken på de enskilda beloppen avspeglar, med något undantag, hur stor volym nya byggrätter som staden bedömt kommer att falla ut vid avvecklingen av respektive kraftledning. ”Övriga mervärden” avser främst värdet av att stora grönområden kommer att befrias från högspänningsledningar samt värdet av att de människor som dagligen måste vistas i närheten av kraftledningar samt många bostäder kommer att slippa influensen från ledningarna.

dels **bekosta en kabeltunnel** med tre 400 kV kabelförband på sträckan Skanstull-Östberga-Örby. Värdet för SvK beräknas uppgå till 250 mnkr fördelat på 125 mnkr för det ianspråktagna utrymmet i tunneln samt 125 mnkr för kabeln som skall överlåtas till SvK med äganderätt efter installationen, preliminärt 2011.

Bakgrunden är att Stockholms kommunfullmäktige våren 2005 godkände ett avtal mellan staden och Fortum om utbyggnad av en kraftledningstunnel för 220 kV-kablar med sträckningen Skanstull-Östberga-Solberga-Örby, den s k Årstunneln. Detta pro-

jekt, som helt finansieras av Stockholms stad, innebär att 10 km frihängande kraftledningar kan tunnelförläggas och att marken bl a kan användas för bostäder. Projektet har idag genomförts till ca 50 % och upphandlingen av Fortums kablar planeras till första kvartalet 2009. Tunnelsträckningen framgår av karta i Bilaga 1, pkt 4.3 till avtalet. Tunneln kommer att ägas av staden som

genom sitt trafikkontor skall svara för driften. De nu avtalade 400 kV kablarna kommer att kunna utnyttjas av Fortum för 220 kV fram till den tidpunkt då kabelförbindelsen spänningshöjs till 400 kV. Parterna är överens om att SvK skall träffa särskild överenskommelse med Fortum, där även staden blir avtalspart, för att reglera dessa frågor.

Av denna punkt framgår vidare att parterna är överens om att SvK skall få ledningsrätt för alla kabelförbindelser som måste markförläggas samt att parterna ska träffa särskilt avtal för varje delsträcka. Ersättning för det markintrång kabelförläggningen innebär skall avgöras vid respektive ledningsrättsförrättning såvida parterna inte träffar särskild överenskommelse härom. Anledningen till detta villkor är att SvK uppger att man idag är osäker på hur stor intrångsersättning som är rimlig och att man därför vill överlåta till förrättningsmannen att avgöra denna fråga. Bredden på de ledningsområden som erfordras vid kabelförläggningen kommer som regel att uppgå till ca 7 meter.

Vidare stadgas att om behov uppkommer av att flytta en kabelförbindelse skall särskild överenskommelse träffas och då gäller att om mer än 50 år förflutit från det att kabelförbindelsen tagits i bruk skall parterna betala hälften var av flyttkostnaden.

För delsträcka vid Ropsten, mellan ställverket inom fastigheten Elektriciteten 6 och den punkt där kabelförbindelsen övergår från markförlagd kabel till förläggning i själva Lidingöbron, skall flyttkostnaden alltid delas lika. För flyttkostnader i Lidingöbron som är samägd av Stockholms stad och Lidingö stad skall SvK alltid svara för hela kostnaden. Om ledningsrätt inte kan upplätas på viss delsträcka vid Ropsten eller på Lidingöbron skall upplåtelse i stället ske med 25-årig nyttjanderätt. De närmare villkoren för kabelns förläggning i Lidingöbron skall regleras i särskilt avtal mellan berörda parter.

4. Justering av finansieringsbidraget

I denna punkt stadgas att finansieringsbidraget får ändras endast om samtliga berörda markägare godkänner de ändrade beräkningsprinciperna. Vidare klarläggs att det finansieringsbidrag som staden skall erlægga endast kan justeras **nedåt** om förutsättningarna för beräkningen av bidraget skulle ändras.

5. Villkor för avtalets giltighet

Avtalet förfaller om inte **dels** kommunfullmäktige senast 2009-04-30 godkänner avtalet genom beslut som senare vinner laga kraft, **dels** SvK:s generaldirektör senast 2008-12-31 godkänner avtalet, **dels** ramavtal och genomförandeavtal som binder samtliga parter som åtagit sig att bidra till finansieringen, träffas och **dels** SvK träffar avtal med Övriga Nätägare för att säkerställa deras medverkan i projektet. Om avtalet förfaller skall SvK ersätta stadens för de merkostnader staden haft för planerad, påbörjad eller utförd in-

stallation av SvK:s 400 kV förbindelse i jämförelse med planerad 220 kV förbindelse. Stadens merkostnader för att installera tre 400 kV förband i stället för Fortums planerade två 220 kV förband beräknas uppgå till ca 70 mnkr enligt 2008 års kalkyl.

6. Tillträde till ramavtalet samt genomförandeavtalet avseende Markägaren

I denna punkt klarläggs att SvK inte är bunden av detta avtal om inte SvK lyckas träffa avtal med övriga berörda markägare i sådan omfattning att SvK anser att det är ekonomiskt förvarbart att genomföra de planerade ombyggnaderna i stam- och regionnäten.

Omvänt villkoras att stadens åtagande förutsätter att även huvudparten av övriga berörda kommuner och markägare kommer att teckna avtal om bidrag till finansieringen i en omfattning som bedöms skälig i jämförelse med stadens bidrag till projektet.

I övrigt innehåller avtalet villkor av sedvanligt slag.

Kraftledningar som avvecklas inom Stockholms kommun

Tidplanen för avvecklingen är beroende av om den aktuella ledningen är ”systemberoende” och kan avvecklas först när City Link eller andra ersättande anläggningar är utbyggda eller om den är ”oberoende” och i princip kan avvecklas vid valfri tidpunkt.

I Bilaga 1, punkt 3 till avtalet redovisas de nio kraftledningar som planeras att avvecklas och som berör Stockholms kommun. I punkt 4.2 redovisas den preliminära utbetalningsplanen som även anger när staden får tillträde till marken. Detta sker normalt ett år efter det att ledningen tagits ur drift, då ledningen och kraftledningsstolparna har monterats ned.

Nedan redovisas tidplanen för de nio ledningarna samt den byggrätt i antal lägenheter och m² lokaler, oberoende av kategorier, som legat till grund för beräkning av stadens bidrag. Ledningarna är markerade på karta nedan.

Tre ledningar med en sammanlagd längd om 16,2 km inom Stockholm, kommer att avvecklas helt. Dessa är:

Beckomberga-Bredäng, avvecklas år 2018. Ca 382 lgh +10 000 m² lokaler

Backlura-Beckomberga, avvecklas år 2012. Ca 54 lgh

Hagby-Järva, förbi Kista, avvecklas år 2018. Ca 70 lgh + 153 000 m² lokaler

Övriga sex ledningar har en sammanlagd längd om 28,6 km och kommer att ersättas med markförlagd kabel. Dessa är:

Örby-Högdalen, kablifieras år 2017. 0 lgh

Hägerstalund-Beckomberga, kablifieras år 2010. Ca 24 lgh

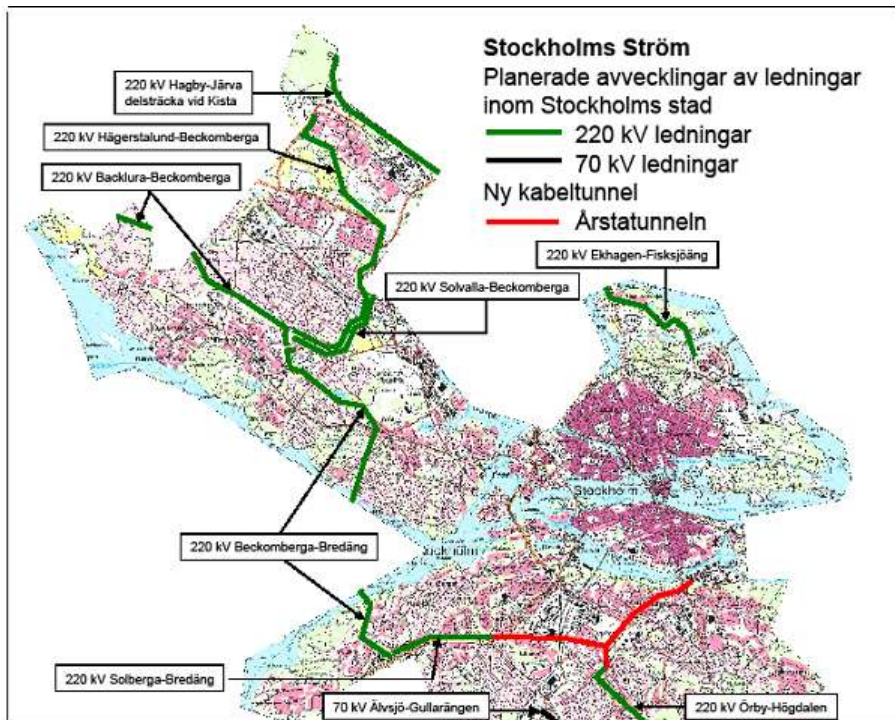
Solvalla-Beckomberga, kablifieras år 2012. Ca 300 lgh

Ekhagen-Fisksjöäng, kablifieras år 2015. 0 lgh

Solberga-Bredäng, kablifieras år 2012. 0 lgh

Älvsjö-Gullarängen, kablifieras år 2012. 0 lgh + 20 000 m² lokaler

Totalt kommer således ca 45 km frihängande kraftledningar att avvecklas inom Stockholms kommun om projektet genomförs. Därtill kommer ca 10 km kraftledning som avvecklas genom pågående projekt, nedan benämnd Årstatunneln.



Exploateringskontorets synpunkter

I SvK:s slutrapport redovisas fördelarna för Stockholmsregionen med att Stockholms Strömprojektet genomförs. Utöver kraftigt förbättrad leveranssäkerhet och större tålig-
het mot svåra fel i elförsörjningen kommer stora grönområden att befrias från störande
högspänningsledningar. Därtill kommer värdet av att ett stort antal personer som bor
eller dagligen vistas i närheten av kraftledningar får en miljö utan kraftledningar och
slipper oroa sig för eventuella hälsorisker.

Det gränsvärde för magnetfält från kraftledningar som staden tillämpar vid plane-
ring av områden där människor stadigvarande vistas, är 0,2 mikrotessla. I de flesta fall
motsvarar detta ett avstånd från de frihängande kraftledningarna på 40 till 80 meter.
Avståndet är beroende av den strömstyrka som ledningen matas med. Vid markför-
läggning av kraftkablar förläggs de tre faserna i varje kabelförband i tät triangelform på
0,8 till 1,4 meters djup varvid magnetfältet avklingar till 0,2 mikrotessla på mindre än
fyra meters avstånd från kablarna. Stadens representanter har i olika förstudier för
kablifiering fått gehör för uppfattningen att kabelförläggning i gång- och cykelvägar så
långt möjligt skall undvikas, även om människor inte "stadigvarande vistas" på dessa.

Som framgått ovan frigörs genom Stockholms Strömprojektet viktiga markresurser
i Stockholm som kan användas för stadens framtida bostadsförsörjning, ca 830 lgh, och
utbyggnad av lokaler, ca 183 000 m² BTA, varav ca 153 000 m² i Kista. Omräknat till
ekvivalenta lägenheter (100 m² BTA per lägenhet), motsvarar detta en volym om ca

2660 lägenheter.

Kontoret anser att det är en stor fördel att den kraftledningstunnel som nu anläggs mellan Skanstull och Solberga, (kostnad ca 570 mnkr), kan nyttjas som en fortsättning på City Link vidare söderut från Skanstull mot Högdalen. Totalkostnaden för City Link redovisas i slutrapporten till 2 140 mnkr. Genom att staden - med SvK:s garanti för förgävesinvestering på ca 70 mnkr - kan åta sig att färdigställa SvK:s kabelförbindelse mellan Skanstull och Örby sju år innan City Linkförbindelsen planeras att strömsättas, underlättas i hög grad genomförandet av denna viktiga kabelförbindelse. Det bör nämnas att båda kraftbolagen anser att det skulle vara extremt svårt att byta ut Fortums 220 kV kablar till 400 kV kablar när Fortum väl driftsatt sina kablar. Enligt kontorets bedömning torde fördelen för SvK av detta samarbete uppgå till betydligt större belopp än i avtalet angivna 250 mnkr. Detta innebär således att båda parter dragit nytta av det pågående tunnelprojektet.

Sammanfattningsvis anser kontoret att föreliggande förslag till avtal är godtagbart även för staden.

När samtliga markägare som har åtagit sig att bidra till projektets finansiering har träffat intentionsavtal kommer ett gemensamt ramavtal att träffas. SvK:s prognos är att ramavtal tidigast kommer att föreligga vid slutet av år 2009. Först när ramavtalet är klart vet man (med säkerhet) att Stockholms Ström kommer att kunna genomföras ekonomiskt.

Kontoret vill framhålla att det är viktigt att de politiska besluten i exploateringsnämnden och kommunfullmäktige inte försenas, eftersom förutsättningarna för Fortums beställning av kabel i Årstattunneln, med leveranstider på uppemot ett år, innebär att detta måste ske under första kvartalet 2009 för att projektet ska kunna driftsättas som planerat, tredje kvartalet 2011. Innan kabelbeställning och upphandling av kabelentreprenader kan ske måste båda kraftbolagen genomföra en hel del extra projektering med anledning av de nya eltekniska förutsättningarna. Vidare måste kompletterande avtal träffas mellan kraftbolagen där även staden blir avtalspart på grund av ändrade avtalsförutsättningar i stadens gällande tunnelavtal med Fortum för Årstattunneln.

Exploateringskontorets förslag

Exploateringskontoret föreslår att exploateringsnämnden godkänner förslaget till avtal med Svenska Kraftnät rörande finansiering av Stockholms Ström samt föreslår att kommunfullmäktige godkänner avtalsuppgörelsen och delegerar till exploateringsnämnden att träffa ramavtal och genomförandeavtal. Kontoret föreslår vidare att nämnden ger kontoret i uppdrag att träffa erforderliga markförläggningsavtal för de projekt som ingår i Stockholms Ström och kompletterande trepartsavtal med Fortum och Svenska Kraftnät samt beslutar om omedelbar justering.

BEREDNING

Ärendet har remitterats till stadsledningskontoret, miljö- och hälsoskyddsnämnden, stadsbyggnadsnämnden, stadsdelsnämnderna för Rinkeby-Kista, Södermalm och Östermalm samt till AB Stokab. Miljö- och hälsoskyddsnämnden har inte besvarat remissen.

Stadsledningskontoret

Stadsledningskontorets tjänsteutlåtande daterat den 19 februari 2009 har i huvudsak följande lydelse.

Stadsledningskontoret konstaterar att stadens kostnader för projektet om 946 miljoner kronor om utbetalning sker vartefter marken blir tillgänglig för exploatering samt extrakostnaderna för uppgraderad kabel för Årstatunneln om cirka 70 miljoner konor är mycket omfattande. De reguljära utgifterna för Årstatunneln inryms inom exploateringsnämnden investeringsbudget men uppgraderingen av kabel till följd av beslut om projektet Stockholms Ström kommer att innebära att ytterliga investeringsmedel om cirka 70 miljoner kronor måste tillskjutas.

Stadsledningskontoret anser dock att det är mycket angeläget att genomföra projektet Stockholms Ström. De fördelar som uppnås med projektet innebär, förutom att elförsörjningen säkras, stora vinster för stadens invånare och väsentligt förbättrade förutsättningarna för stadens utbyggnad då kraftledningen inte kommer att utgöra någon flaskhals. Livsmiljön kommer att förbättras väsentligt för de som idag bor och vistas i närheten av en kraftledning och exploateringsbar mark kommer att frigöras. Exploateringsnämnden har bedömt att cirka 830 lägenheter och 180 000 kvadratmeter lokaler kan uppföras inom de frilagda ledningsområdena.

Stadsledningskontoret konstaterar att det är angeläget att kommunfullmäktige så snart som möjligt kan fatta beslut om intentionsavtal mellan Stockholms stad och Svenska Kraftnät då förslaget till avtal är villkorat av att kommunfullmäktige senast den 30 april 2009 godkänner avtalet som senare vinner laga kraft. Den förestående upphandlingen av kabel för Årstatunneln är helt beroende av att avtalet skyndsamt godkänns.

Stadsledningskontoret bedömer att förutsättningarna för att intentionsavtal ska kunna tecknas mellan Stockholms stad och Svenska Kraftnät är uppfyllda, det vill säga Svenska Kraftnäts generaldirektör har per den 29 december 2008 godkänt intentionsavtalet och en överenskommelse mellan Svenska Kraftnät och övriga nätägare har ingåtts. Vidare utgår stadsledningskontoret från att en överenskommelse mellan Stockholms stad, Svenska Kraftnät och Fortum Distribution AB kring ägande- och nyttjanderättsfrågor för Årstatunneln kan nås samt att sådant avtal inte leder till andra kostnader för staden utöver de kostnader för drift och underhåll av ledningstunneln

som redan tidigare avtalats med Fortum Distribution AB.

Stadsledningskontoret konstaterar vidare att det finns en rad osäkerheter kring förutsättningarna för projektets genomförande och att det därmed också finns risk att projektet förskjuts framåt i tiden. Förutsättningarna för projektets genomförande och också intentionsavtalets giltighet är villkorat av att en rad avtal ska träffas. När samtliga markägare som åtagit sig att bidra till finansiering har träffat intentionsavtal ska ett gemensamt ramavtal träffas, vilket enligt Svenska Kraftnät tidigast kan ske i slutet av år 2009. Först när detta ramavtal är klart är förutsättningarna klara för projektets genomförande.

Stadsledningskontoret anser vidare att villkoren kring förutsättningarna för att träffa ramavtal och genomförandeavtal är något otydligt formulerade i förslaget till intentionsavtal då Svenska Kraftnät kan bryta intentionsavtalet om avtal inte kan träffas med övriga markägare i *sådan omfattning* att det kan anses *ekonomiskt försvarbart* att genomföra projektet. Omvänt villkoras att stadens åtagande förutsätter att även huvudparten av övriga berörda kommuner och markägare kommer att teckna avtal om bidrag till finansieringen i en *omfattning som bedöms skäligen* i jämförelse med stadens bidrag till projektet.

Generellt erbjuder Svenska Kraftnät markägarna att betala hela beloppet vid ett tillfälle, men enligt intentionsavtalet ska beloppen utbetalas vartefter respektive ledningsgata blir tillgänglig för exploatering. Stadsledningskontoret bedömer att det är mest fördelaktigt för staden att utbetalningar sker när marken blir tillgänglig för exploatering enligt den i avtalet angivna utbetalningsplanen. Motivet är att alternativet att betala hela summan vid ett tillfälle inte kan anses ekonomiskt fördelaktigt, genom att tidigt binda upp kapital, då stor osäkerhet finns i eventuella förseningar och tvistigheter som kan uppstå inom projektet.

Det kan konstateras att avtalet är utformat så att stadens kontanta utlägg till Svenska Kraftnät för projektet inte kan överstiga 946 miljoner kronor eftersom beloppen uppräknat med index ligger fast i utbetalningsplanen. Stadsledningskontoret förutsätter att de ramavtal och genomförandeavtal som ska tecknas för att projektet ska kunna realiserats inte kommer att medföra kostnader för staden utöver de kostnader som angivits i intentionsavtalet. Om intentionsavtalet skulle förfalla ska Svenska Kraftnät enligt intentionsavtalet ersätta staden för de merkostnader som staden har för fördyrad kabelinstallation om cirka 70 miljoner kronor.

Kostnader och utgifter till följd av avtalet får beaktas i samband med upprättande av budget för 2010 för Stockholms stad med inriktning för åren 2011 och 2012. Kostnaderna för resterande år får beaktas vid upprättande av därpå följande års budgetar.

I övrigt kan konstateras att det i intentionsavtalet hänvisas till Svenska Kraftnäts åtagande men att åtagandet inte är tydligt preciserat. Stadsledningskontoret förutsätter att Svenska Kraftnäts åtaganden nogsamt kommer att preciseras i ramavtal och genomförandeavtal som ska tecknas. Det finns inte heller någon bortre gräns i tid för avtalets giltighet vilket dock inte borde medföra något problem då det ytterst är regeringen som uppdragit åt Svenska Kraftnät att genomföra projektet.

Stadsledningskontoret anser liksom exploateringsnämnden att förslaget till avtal

mellan Stockholms stad och Svenska Kraftnät är att anse som godtagbart för staden och föreslår kommunfullmäktige att godkänna förslaget till avtal mellan Stockholms stad och Svenska Kraftnät samt delegerar till exploateringsnämnden att träffa ramavtal med Svenska Kraftnät, Fortum Distribution AB och Vattenfall Eldistribution AB samt övriga markägare och genomförandeavtal med Svenska Kraftnät, Fortum Distribution AB och Vattenfall Eldistribution AB inom ramen för projektet Stockholms Ström.

Stadsbyggnadskontoret

Stadsbyggnadskontoret har den 17 februari 2009 avgivit ett kontorsyttrande med i huvudsak följande lydelse.

Stadsbyggnadskontoret anser att projektet är mycket betydelsefullt genom att bidra till såväl bostadsförsörjning som en kvalitetshöjning av rekreationsområden.

Kontoret har tillsammans med exploateringskontoret deltagit i arbetet med att bedöma möjlig exploatering som frigörs genom att vissa kraftledningar kan avvecklas eller kablifieras. Resultatet av dessa bedömningar har tillsammans med Exploateringskontoret framförts till företrädare för Svenskt Kraftnät AB.

Den fördelning av kostnaderna som anges i avtalet har kontoret inget att invända mot.

Rinkeby-Kista stadsdelsnämnd

Rinkeby-Kista stadsdelsnämnd beslutade vid sitt sammanträde den 12 februari 2009 att som svar på remissen överlämna och återropa stadsdelsförvaltningens tjänsteutlåtande.

Reservation anfördes av ledamoten Jakob Dencker (mp), *bilaga 1*.

Rinkeby-Kista stadsdelsförvaltnings tjänsteutlåtande daterat den 29 januari 2009 har i huvudsak följande lydelse.

Förvaltningen kan konstatera att nio kraftledningar inom Stockholms stad är berörda av projektet Stockholms Ström. Två av dessa berör Rinkeby-Kista stadsdelsområde.

Den ena är en dubbel 220 kV ledning Hagby – Järva; delsträcka förbi Akalla och Kista (4,0 km). Ledningsgatan har en sträckning omedelbart söder om E4:an och kommungränsen mot Sollentuna och berör därigenom Akalla och Kista arbetsområdes norra delar samt den norra delen av bostadsområdet Kistahöjden under exploatering. När den berörda ledningen kan ersättas med en markförlagd sådan friläggs markytor som gör att 70 radhus i Kistahöjden och 153 000 kvm BTA kontor i de berörda arbetsområdena kan uppföras. Denna ledning utgör en s.k. kraftsystemberoende avveckling

och kan genomföras först när ersättande anläggningar blivit utbyggda på andra ställen i nätet som en del av omstruktureringen. Avvecklingstidpunkten styrs således av tidplanen för andra projekt i Stockholms Ström. Denna åtgärd är avsedd att genomföras år 2018.

Den andra är en 220 kV ledning Överby – Beckomberga; delsträckan Hägerstalund - Beckomberga (9,4 km inom staden varav 6,3 km inom Rinkeby-Kista stadsdelsområde). Ledningsgatan inom stadsdelsområdet har en sträckning väst och sydväst om Akalla, tvärs över Järnafältet i utkanten av Igelbäckens naturreservat till nordöstra och östra delen av Rinkeby. En markförläggning av denna ledning utgör en förutsättning för utbyggnaden av E18 inom området. Denna utgör en s.k. oberoende avveckling och kräver inga ersättande anläggningar på andra ställen i nätet. Avvecklingstidpunkten är således oberoende av andra åtgärder inom ramen för Stockholms Ström. Denna åtgärd är avsedd att genomföras år 2010.

Förvaltningen kan notera att de båda här berörda delprojekten medför positiva effekter för såväl miljön som den upplevda hälsan när de befintliga luftledningarna markförläggs. Framförallt gäller den förra aspekten den kraftledning som passerar över Järnafältet. Gränsvärdet för att stadigvarande vistas i närheten av det magnetfält som omger kraftledningarna uppgår till 0,2 mikrotessla. Vid en markförläggning av ledningarna minskar det avstånd där den magnetiska strålningen avklingar till denna nivå från 40-80 meter, beroende på strömstyrkan, till under 4 meter. Detta medför också att den upplevda hälsan väsentligen bör förbättras hos en stor grupp invånare inom stadsdelsområdet som bor eller vistas i närheten av ledningarna. Förvaltningen är vidare positiv till att kabelförläggning i gång- och cykelvägar så långt möjligt kommer att undvikas, även om människor inte ”stadigvarande vistas” på dessa.

Förvaltningen saknar kompetens att närmare granska såväl de redovisade ekonomiska kalkylerna som den redovisade avtalskonstruktionen. Förvaltningen kan samtidigt konstatera att de redovisade fysiska åtgärderna har positiv betydelse för berörda invånare samt ligger i linje med de planer som redovisas i övergripande styrdokument som ”Vision 2030”, ”Vision Järva 2030” samt förslaget till ”Stockholms Översiktsplan”. Förvaltningens planering av det framtida kommunala serviceutbudet i området bygger på att ledningsgatorna genom den norra delen av Kistahöjden och angränsande arbetsplatsområden blir möjliga att disponera på det sätt som redovisas. Mot denna bakgrund har förvaltningen inget att erinra mot förslaget.

Södermalms stadsdelsnämnd

Södermalms stadsdelsnämnd beslutade vid sitt sammanträde den 12 februari 2009 att som svar på remissen överlämna och åberopa stadsdelsförvaltningens tjänsteutlåtande.

Södermalms stadsdelsförvaltnings tjänsteutlåtande daterat den 21 januari 2009 har i huvudsak följande lydelse.

Stadsdelsförvaltningen är positiv till den planerade nedgrävningen av kraftledningar vilket möjliggör att bostäder kan byggas samt att grönytor frigörs. Förvaltningen kan även konstatera att en nedgrävning av kraftledningarna ökar leveranssäkerheten vilket är angeläget ut säkerhetssynpunkt. Många människor känner också otrygghet att vistas eller bo i närheten av kraftledningar vilket ytterligare är ett argument varför kraftledningarna ska grävas ned.

Förvaltningen konstaterar att exploateringsnämnden bedömer att stadens andel på 966 mnkr av totalkostnaden är motiverad. Förvaltningen tillstyrker därför förslaget till avtal mellan Affärsverket Svenska Kraftnät och Stockholms stad.

Östermalms stadsdelsnämnd

Östermalms stadsdelsnämnd beslutade vid sitt sammanträde den 12 februari 2009 att som svar på remissen överlämna och åberopa stadsdelsförvaltningens tjänsteutlåtande.

Östermalms stadsdelsförvaltnings tjänsteutlåtande daterat den 29 januari 2009 har i huvudsak följande lydelse.

Förvaltningen har ingen erinran mot avtalsförslaget och dess utformning. Att kraftledningen över Norra Djurgården avvecklas och markförläggs är förutom förbättrad leveranssäkerhet och bättre tålighet mot större fel i elförsörjningen positivt eftersom högspänningsledningar som idag stör grönområden och påverkar boendemiljön för många människor avvecklas. Det är också bra att staden fått gehör för att kraftkablarna så långt det går att undvika inte kommer att markförläggas i gång- och cykelvägar där människor vistas, om än bara tillfälligt.

I enlighet med tidigare remissvar vill förvaltningen påminna om vikten av att ingreppen i Nationalstadsparken minimeras genom att kabeln så långt det är möjligt nerläggs i befintliga näraliggande tunnelsystem eller att den sjöförläggs.

AB Stokab

AB Stokab har avgivit ett yttrande daterat den 11 februari 2009 med i huvudsak följande lydelse.

Stokab välkomnar att kraftledningarna runt Stockholm grävs ned. Säkerheten beträffande samhällsviktig infrastruktur stärks samtidigt som förutsättningarna för miljö- och hälsoaspekter förbättras.

Stokabs huvuduppgift är att bygga ut och underhålla ett passivt konkurrensneutralt fibernät i Stockholmsregionen, samt att hyra ut förbindelser i detta nät. En strategisk

uppgift för Stokab de kommande åren är att öka nätets penetrationsgrad inom främst Stockholms stad. Stokab planerar under kommande år att genomföra ett utbyggnadsprojekt så att ca 90 % av hushållen i Stockholms stad får möjlighet att koppla upp sig till Stokabs fibernät och därmed kunna få tillgång till högkvalitativa bredbandsnät. Denna utbyggnad medför även behov av nätförstärkningar.

Stokab anser att det är angeläget att i största möjliga mån samordna infrastrukturprojekten i Stockholm. Utförning av ett framtida kraftledningsnät i Stockholmsregionen skapar även goda förutsättningar till utbyggnad och förstärkning av Stokabs fibernät. Därmed kan nya lägenheter och lokaler som byggs anslutas till ett modernt och framtidssäkert elektroniskt kommunikationsnät. En samordning är både kostnadseffektiv, höjer säkerheten och skonar miljön. Det är därför angeläget att staden tillförsäkrar Stokab rätt att samförlägga kanalisation för fiberoptiska ledningar i mark och tunnlar när kraftledningarna grävs ned. Vad gäller förläggning i tunnlar är det viktigt att samordning sker i ett tidigt skede i projektet så att fibernätets förläggning kan anpassas efter de behov som förläggningen av kraftledningarna har.

Det kan nämnas att Stokab har förlagt fiberoptiska ledningar i anslutning till vissa av de kraftledningar som nu skall grävas ned. Det är därför viktigt att tidsplan och information om projektet kommuniceras i ett tidigt skede så att Stokab kan anpassa sin nätplanering till projektet Stockholms Ström. Stokab föreslår att staden ger Svenska Kraftnät uppdrag, inom Stockholms Ström projektet, att även samordna arbetet med samförläggning av kanalisation för fiberoptiska ledningar inom Stockholms stad.

Stokab vill även uppmärksamma staden på vikten av att bevaka rätten att kunna förlägga kanalisation för fiberoptiska ledningar inom områden där Svenska Kraftnät får ledningsrätt. Stadens ombud måste därvid säkerställa att villkoren utformas på ett sådant sätt att staden inte förhindras rätt att upplåta mark och tunnelutrymme för förläggning av fiberoptiska ledningar.

RESERVATIONER M.M.

Exploateringsnämnden

Reservation anfördes av ledamoten Emilia Hagberg (mp) enligt följande

1. Avtalet godkänns i huvudsak.
2. Antalet byggrätter låses inte med avtalet
3. Därutöver anför följande

Det är positivt att kraftledningarna kan grävas ner och därmed minskad risk för hälsopåverkan. Nedgrävningen är också en stor fördel ur ett stadsmiljöperspektiv.

Kraftledningarna ligger i gröna stråk varav många är viktiga att bevara inte minst som spridningsvägar. Nälstastråket är ett sådant område. Därför är det viktigt att antalet byggrätter och inte låses i och med avtalet. Det är mycket svårt utifrån underlaget att bedöma om de föreslagna byggrätterna är lämpliga eller önskvärda. De grönområden som frigörs måste aktivt omhändertas och underhållas för att återhämta sig och vidareutvecklas som grön tillgång.

Ersättaryttrande gjordes av ersättaren Torkel Tigerschiöld (mp) med instämmande i den av Emilia Hagberg anförda reservationen.

Rinkeby-Kista stadsdelsnämnd

Reservation anfördes av ledamoten Jakob Dencker (mp) enligt följande

Att i huvudsak godkänna förvaltningens förslag till beslut

Att godkänna att kraftledningar i stadsdelsområdet Rinkeby-Kista och Järvaområdet grävs ned

Att därutöver anföra

Vi utgår ifrån att man, när man måste flytta kraftledningen i närheten av Rinkeby p.g.a. E18, gräver ner den under marken. Miljöpartiet vill se att hela kraftledningen på hela sträckningen över Järvafältet grävs ner.

Detta dels av estetiska skäl (kraftledningarna stör naturupplevelsen) och för att förbättra friluftslivet i området. Dels också av hälsoskäl. Det är också mycket positivt om man genom markförläggning kan frigöra ytor för bostäder och kontor. Vi måste utnyttja all möjlig mark som inte utgörs av grönområden för bostäder, nu när det ser ut som

det är svårt att undvika att Stockholm växer kraftigt. Grönområdena måste bevaras, och då kan man bygga på mark som tagits upp av kraftledningar i stället. Något som väcker frågetecken dock, är det som anges i Exploateringskontorets tjänsteutlåtande, att man på sträckningen Hägersta-Beckomberga skulle frigöra mark för ca 24 lägenheter. Var ska dessa lägenheter byggas? Man får väl anta att det inte blir på Järvafältet!

Det är positivt att förvaltningen tar upp möjliga hälsoeffekter av magnetfält i närheten av kraftledningar. Som förvaltningen antyder kan det uppkomma negativa hälsoeffekter av elektromagnetisk strålning från denna typ av ledning. Om man gräver ner ledningarna minskar magnetfältets styrka mycket snabbare med avståndet till ledningen, och potentiella hälsoeffekter bör också minska kraftigt.

Möjligen bör Stockholms stad kräva att Svenska Kraftnät tar en större del av kostnaden för projektet Stockholms Ström och markförläggningarna, eftersom Svenska Kraftnät också kommer att tjäna pengar på projektet.