

Utlåtande 2009:96 RIII (Dnr 311-1114/2009)

**Detaljplan för Nobelparken m.m. (Östermalm 1:20 m.m.)
i stadsdelen Östermalm (Ambassad), Dp 2008-06480-54**

Kommunstyrelsen föreslår att kommunfullmäktige beslutar följande
Detaljplanen för Nobelparken m.m. (Östermalm 1:20 m.m.) i stadsdelen
Östermalm, Dp 2008-06480-54, antas.

Föredragande borgarrådet Kristina Alvendal anför följande.

Ärendet

Statens Fastighetsverk har ansökt om en planändring för att göra om lokalerna i Gamla Skogsinstitutet till ett ambassadkansli, i första hand åt Israel. Bebyggelsen har tidigare använts av Livrustkammaren. Gamla Skogsinstitutet är klassat som statligt byggnadsminne och Nobelparken ligger i Kungliga nationalstadsparken.

Beredning

Ärendet har beretts av stadsbyggnadsnämnden.

Mina synpunkter

Stockholms status som huvudstad medför den speciella situationen att regeringen och Utrikesdepartementet kan avtala med tredje makt om plats för beskickning i staden. I föreliggande ärende har Statens Fastighetsverk på bl.a.

regeringens uppdrag föreslagit att Gamla Skogsinstitutet i Nobelparken ska tas i bruk som ambassad. Den förändrade användningen av fastigheten kräver en ny detaljplan.

Gamla Skogsinstitutets läge och byggnad har goda förutsättningar för att hysa en ambassad då byggnaden ligger nära andra diplomatiska beskickningar och är enkel att skydda och bevaka.

Förslaget är förenligt med Nationalstadsparkens syfte och med bestämmelserna om nationalstadsparkar enligt miljöbalkens 4 kapitel. I denna del av Nationalstadsparken kan förändringar och kompletteringar komma till under förutsättning att det inte medför skada på det historiska landskapets natur- och kulturvärden. Träd kommer inte att fällas och expertis har utpekat anläggningsmetoder för pollare och murar vilka inte kommer att skada trädens rot-system. Dagens promenadvägar och gräsmattor inskränks inte och inga permanenta avspärrningar av strandpromenaden eller delar av parken medges.

Jag föreslår att kommunfullmäktige antar detaljplanen.

Bilagor

1. Nedförminskad plankarta
2. Illustrationsbilaga
3. Planbeskrivning
4. Genomförandebeskrivning
5. Utställningsutlåtande
6. Utformningsprogram

Borgarrådsberedningen tillstyrker föredragande borgarrådets förslag.

Kommunstyrelsen delar borgarrådsberedningens uppfattning och föreslår att kommunfullmäktige beslutar följande

Detaljplanen för Nobelparken m.m. (Östermalm 1:20 m.m.) i stadsdelen Östermalm, Dp 2008-06480-54, antas.

Stockholm den 27 maj 2009

På kommunstyrelsens vägnar:
STEN NORDIN

Kristina Alvendal

Ylva Tengblad

ÄRENDET

Statens Fastighetsverk har ansökt om en planändring för att göra om lokalerna i Gamla Skogsinstitutet till ett ambassadkansli, i första hand åt Israel. Bebyggelsen har tidigare använts av Livrustkammaren. Gamla Skogsinstitutet är klassat som statligt byggnadsminne och Nobelparken ligger i Kungliga nationalstadsparken.

Stadsbyggnadsnämnden

Stadsbyggnadsnämnden beslutade vid sitt sammanträde den 14 maj 2009 att godkänna förslag till detaljplan och överlämna det till kommunfullmäktige för antagande.

Stadsbyggnadskontorets tjänsteutlåtande daterat den 27 april 2009 har i huvudsak följande lydelse.

Sammanfattning

Statens fastighetsverk har ansökt om en planändring för att göra om lokalerna i Gamla Skogsinstitutet till ett ambassadkansli, i första hand åt Israel. Bebyggelsen har tidigare använts av Livrustkammaren. Gamla Skogsinstitutet är klassat som statligt byggnadsminne och Nobelparken ligger i Kungliga nationalstadsparken. Länsstyrelsen anser att planförslaget är förenligt med nationalstadsparkens syfte och att stor omsorg måste läggas på att utformning och placering av fordons hinder. Planförslaget har mött starkt motstånd hos sakägare, boende och intresseföreningar. UD och polisen anser att detta är en bra lokalisering. Kontoret har till utställningen upprättat ett kvalitetsprogram som tillförts planen och som illustrerar fordonshindrens utformning och deras placering.



Östermalm 1:20, inom den bebyggda och anlagda delen Museiparken, Kungliga nationalstadsparken.

Utlåtande

Bakgrund

Planområdet utgörs av Nobelparken (Östermalm 1:20) och dess byggnader som ägs av staten genom Statens fastighetsverk. Israel har länge letat efter nya lokaler till sin ambassad i Sverige. Utrikesdepartementet har kontaktat Statens fastighetsverk som erbjudit sig, i samråd med Utrikesdepartementet och Israels ambassad, att iordningställa Gamla Skogsinstitutet för detta ändamål. Israels ambassad kommer i och med flytten till Gamla Skogsinstitutet att få en naturlig anslutning till Diplomatstaden på Djurgården. Gällande plan medger inte den föreslagna ombyggnaden och användningen då bebyggelsen saknar byggrätt och har tidigare använts för småindustri av Livrustkammaren. Gamla Skogsinstitutet är statligt byggnadsminne sedan 1992 och ska bevaras. En startpromemoria godkändes av stadsbyggnadsnämnden den 15 maj 2008.



Planförslaget

Ett förslag till detaljplan har tagits fram för Nobelparken med syftet att vidga användningsmöjligheten för de kulturskyddade byggnader i Nobelparken, en huvudbyggnad och tre komplementbyggnader, så att dessa kan hysa ambassadkansli eller kontor. Tillfart till den blivande fastigheten sker från Strandvägen. Parkeringsplatser kan anordnas invid bebyggelsen. Avsikten är att en fastighet kan bildas för den gamla kulturmiljön. Byggnaderna ges kulturskydd, inga ytterligare byggnader får uppföras. Skyddsåtgärder och ombyggnation ska utformas och anpassas till parkmiljön. Träd får inte fällas. Gångpassagen genom fastigheten säkerställs på plankartan. Utsträckningen av promenadvägar och gräsmattor får inte inskränkas så att den allmänna miljön störs.

Ambassadanvändning kan kräva att fordon inte ska kunna köra fram till byggnaderna. Planförslaget medger fordonshinder anpassade till parkmiljön – pollare, låga murar och staket. Ett kvalitetsprogram har tagits fram för att säkra utformning av dessa

fordonshinder, placering regleras på detaljplanens plankarta.



Gångvägen utmed Djurgårdsbrunnsviken med murar och pollare på vänster sida.

Sammanfattning av inkomna synpunkter under utställningen

Planförslaget har mött starkt motstånd hos sakägare och boende i närområdet samt hos intresseföreningar. Detta på grund av befarad hotbild mot Israel och därmed befarade avstängningar av närområdet som inte anses gå att förhindra. Staden bör finna en annan plats för Israels ambassad som inte stör allmänhetens intressen. Detaljplanen medger fordonshinder i Nobelparken som anses lagstridiga mot det skydd som nationalstadsparken har i miljöbalken.

Bearbetning av samrådsförslaget inför utställning

Samrådssynpunkter som berörde planhandlingarna, såsom kompletteringar och förtydliganden har tillgodosetts. Dessutom har ett kvalitetsprogram tillförts planhandlingarna som beskriver fordonshindrens placering, utförande och påverkan på växtligheten. En redovisning av samrådet med förslag på direktiv inför utställning godkändes av stadsbyggnadsnämnden den 12 februari 2009.

Kvalitetsprogrammet

Efter samrådet har fordonshindren, deras placering och utförande preciserats i en egen handling som tillförts detaljplanen, "UTFORMNINGSPROGRAM, murar, pollare och staket i Nobelparken", daterad mars 2009. Detta program har stadsbyggnadskontoret tagit fram i samarbete med Statens fastighetsverk. Programmet finns också i en eng-

elsk version, "LAYOUT & CONSTRUCTION PLAN, perimeter, protection and additions for Nobel Park". Programmet har knutits till hyresavtalet och undertecknats av Israels ambassad och Statens fastighetsverk, där ambassaden förbinder sig att följa programmet under hyrestiden.

Den utställda detaljplanen

Utställning och inkomna yttranden

Detaljplanen har varit utställd under tiden den 9 mars 2009 till den 7 april 2009.

Skrivelser har inkommit från länsstyrelsen, Advokatfirman Björn Rosengren som företrädare för sakägare och intressenter, sex enskilda personer, en bostadsrättsförening och fyra intresseföreningar. Länsstyrelsen, Förbundet för Ekoparken och Svenska Turistföreningen Stockholmskretsen kan acceptera planförslaget, övriga avstyrker. Skrivelserna redovisas i utställningsutlåtandet

Synpunkter inkomna under utställningen

Tillstyrker detaljplanen: *Länsstyrelsen, Förbundet för Ekoparken och Svenska Turistföreningen Stockholmskretsen* framför att synpunkterna under samrådet har på ett tillfredsställande sätt beaktats och att om detaljplanens bestämmelser följs kan detaljplanen genomföras.

Detaljplanen är lagstridig: *Advokatfirman Björn Rosengren, m.fl. och Djurgården Lilla Värtans Miljöskyddsförening* framför att gällande bestämmelser i miljöbalken innebär att ambassadetableringen inte kan verkställas. Planerade säkerhetsanordningar skulle förändra naturmiljön och menligt inverka på kulturvärdet i området. Riksintresset ska ställas före exploateringsintresset. KF får inte fatta lagstridiga beslut

Krav på ökat skydd: *Brf Hornblåsaren 5, m.fl.* framför att vid en hotbild kommer ambassaden att kräva utökat skydd. Detta krav måste tillgodoses enligt Wienkonventionen. Gångstråket genom fastigheten, samt parken stängs av. I dag är som amerikanska ambassadens tomt som en fångvårdsanstalt. Att en ambassad i Nobelparken skulle behöva införa liknande säkerhetsåtgärder är troligt med hänsyn till Israels uppträdande och metoder i Palestina.

Fordonshindren: *Advokatfirman Björn Rosengren, Brf Hornblåsaren 5, m.fl.* framför att säkerhetsproblematiken innebär förödande ingrepp i den vackra och känsliga miljön. Det skulle bli ett bevakat främmande territorium från vilket stockholmarna skulle bli utestängda. Entrén till nationalstadsparken får en ändrad karaktär och ett "slutet" intryck, ett fortliknande utseende. De skulle också psykologiskt och visuellt uppfattas som att området är ett privat och farligt område. Murarna förankras djupt i marken och river sönder trädens rotsystem

Demonstrationer – avstängningar: *Djurgården Lilla Värtans Miljöskyddsförening, m.fl.* framför att området kommer att stängas av vid demonstrationer. Det är risk för skadegörelse på de historiska byggnaderna. Strandvägen stängs vid Djurgårdsbron vid terrorhot vilket stoppar trafiken och spårvagnslinjen. Polisen inte har tagit ställning till hur, vid en hotbild, hantera båtklubben nedanför fastigheten.

Övrigt: *Brf Hornblåsaren 5* anser att en miljökonsekvensutredning bör presenteras.

AC föreslår att Gamla Skogsinstitutet ska bytas mot en av villorna inom Diplomatstaden. Ny kvartersmark kan skapas på Dag Hammarskjölds väg med gemensam entré för ambassadområdet från Valhallavägen. EW föreslår på grund av Wienkonventionen att plats anvisas inom den tomt, som hyst Swartlings ridskola i korsningen Valhallavägen och Lidingövägen. Tomten är stor och inhägnad. Ingen passage sker.

Synpunkter inkomna under samrådet eller utställningen som ej tillgodosetts

Att förlägga Israels ambassadkansli till Gamla Skogsinstitutet har mött starkt motstånd hos fastighetsägare, bostadsrättsföreningar och boende i närområdet som avstyrker planförslaget. *Advokatfirman Björn Rosengren* (representerar 45 boende, sakägare och intressenter i området), *enskilda boende*, *Brf Gardisten 3*, *Brf Hornblåsaren 5*, *Föreningen Östermalm*, *Djurgårdens hembygdsförening* och *Djurgården Lilla Värtans Miljöskyddsförening* avstyrker ambassadkansli för Israel i Gamla Skogsinstitutet. Det finns en hotbild mot Israel som kan innebära risker för närboende till Israels ambassadkansli eller leda till mer eller mindre långvariga avstängningar av närområdet. Gamla Skogsinstitutet får karaktären av fästning, fort, bunker eller liknande och träd kommer att förstöras av fundament till olika fordonshinder. Skyddsbehovet kan öka och breda ut sig till men för parken och friluftslivet. Detaljplaneförslaget tillåter åtgärder som anses strida mot det skydd som Kungliga nationalstadsparken har i miljöbalken. Staden bör finna en annan lokalisering för Israels ambassad

Stadsbyggnadskontorets ställningstagande

Nationalstadsparkens lagskydd

Miljöbalken

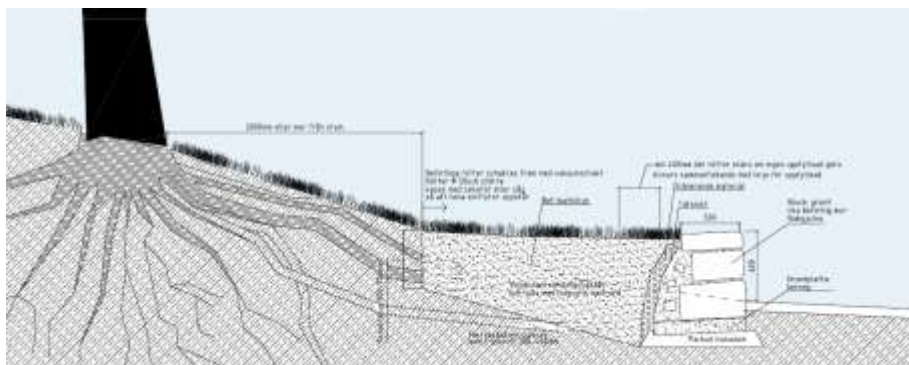
Stadsbyggnadskontoret bedömer att förslaget är förenligt med bestämmelserna om nationalstadsparker enligt miljöbalkens 4 kap. Enligt 7 § får inom en nationalstadspark ny bebyggelse och nya anläggningar komma till stånd endast om det kan ske utan intrång i parklandskap eller naturmiljö och utan att det historiska landskapets natur- och kulturvärden i övrigt skadas. Nobelparken ingår i område Museiparken, en mer bebyggd och anlagd del, där förändring och kompletteringar kan komma till under förutsättning att det inte medför skada på det historiska landskapets natur- och kulturvärden.

Wienkonventionen

1976 års lag (1976:661) innehåller paragrafer som hänvisar till internationella överenskommelser, däribland Wienkonventionen om diplomatiska förbindelser, vilka innehåller bestämmelser om immunitet och privilegier. Överenskommelsens text blir i relevanta delar svensk lag. Artikel 41 innebär att en beskickning/diplomat är underkastad den mottagande statens lagar och förordningar i materiellt hänseende förutom i de fall uttryckligt undantag görs härför. Några undantag görs inte för bestämmelser om byggnationer, installationer m.m. Således föreligger inga rättigheter för ambassader att frångå svensk lag utom där så särskilt anges.

Nobelparken

Detaljplanen medför inte att träd fälls i parken. Fastighetsverket har anlitat expertis inom området, som tillsammans med konstruktör, anger grundläggningsmetoder för pollare och murar vilka inte kommer att skada trädens rotsystem. Pollarna och naturstensmurarna kommer att begränsa barnens pulkaåkning på några platser. Det finns dock goda möjligheter att åka pulka alldeles i närheten.



Hantering av rötter och grundläggning av mur vid uppfyllnad, principsektion. Illustration: Nivå landskapsarkitektur, ur kvalitetsprogrammet.

Gamla Skogsinstitutet – byggnadsminne – fordonshinder

Gamla Skogsinstitutet är klassat som statligt byggnadsminne. Kulturvärdet ska skyddas. Detaljplanen medger fordonshinder i parken. Regeringen ansåg vid en tidigare prövning av ett bygglov att föreslagna åtgärder inte förvanskade byggnadsminnet. Ett kvalitetsprogram avseende förändringar i parken har bilagts planen som beslutsunderlag och stöd för kommande bygglovgivning. Israels ambassad har utfäst sig att följa programmet under hyrestiden. Ambassaden äger inte fastigheten. Skulle förändringar ske utan tillstånd agerar UD för att åstadkomma rättelse.

Verksamhet, placering, hotbilder och avstängningar

Israels ambassad har funnits i Sverige i 60 år (1951-2008). Verksamheten är administrativ och utan återkommande mottagningar. Ambassaden har ca 10 besök per dag. Under de senaste tre åren har det varit 1-3 demonstrationer per år vid Israels ambassad. Gamla Skogsinstitutets läge och byggnad har många fördelar för att hysa ambassaden då byggnaden ligger nära andra diplomatiska beskickningar och en fristående byggnad är enklare att skydda och bevaka. Statens fastighetsverk, UD och polisen är överens om att detta är en bra lokalisering.

Detaljplanen preciserar tillsammans med kvalitetsprogrammet hårt det skalskydd som får placeras i parken. En permanent avspärrning av strandpromenaden eller delar av parken är inte förenlig med detaljplaneförslaget. Vid större demonstrationer kan biltrafiken beröras och ledas om. De flesta demonstrationerna mot Israel har ägt rum vid Sergels Torg.

Planerad spårvägslinje

Spårväg City kommer att ligga inom befintlig gatumark på Strandvägen förbi Nobel-parken. Ingen hållplats är planerad på sträckan. Spårvägstrafik är mer utsatt vid av-stängningar och trafiksituationer då det inte går att välja en annan väg.

Alternativ användning av Gamla Skogsinstitutet

Närboende, sakägare och intresseföreningar anser att Gamla Skogsinstitutet ska upplåtas för allmänt ändamål och bli tillgänglig för stockholmarna. Användning som föreslås är nobelmuseum, restaurang, café, förskola, sysselsättning för funktionshindrade, ett "miljöhus" med information, seminarieverksamhet och kulturell verksamhet för barn, besökscentrum, "designhotell", kontor eller ABBA-museum. Kontoret ser här flera bra förslag, men anser att behovet av en ny ambassad väger tyngre.

KONSEKVENSER FÖR MILJÖN

Behovsbedömning

Stadsbyggnadskontoret bedömer att, efter samråd med miljöförvaltningen, stadsmuseet och länsstyrelsen, detaljplanens genomförande inte kan antas medföra sådan betydande miljöpåverkan som åsyftas i PBL 5 kap 18§ eller MB 6 kap 11§ att en miljöbedömning behöver göras. Planförslaget strider inte mot gällande översiktsplan. Planförslaget bedöms heller inte strida mot några andra kommunala eller nationella riktlinjer, lagar eller förordningar. Planförslaget berör inte område av nationell, gemenskaps eller internationell skyddsstatus. Den planerade verksamheten bedöms inte medföra väsentlig påverkan på miljö, kulturarv eller människors hälsa. Detaljplanen medger ingen utökad byggrätt och kommer inte att påverka miljön i området negativt. Miljökonsekvenserna av planens genomförande begränsas till de olägenheter som uppstår under själva byggtiden.

Tillgänglighet

Bebyggelsen ligger på en höjd och är inte tillgänglig enligt de kriterier som staden har ställt upp för god tillgänglighet, för gående och funktionshindrade är en lutning på högst 1:20 acceptabel. Gående når bebyggelsen från Strandvägen antingen via befintlig gångväg med trappor eller via körvägen upp till bebyggelsens gårdsplan. Körvägen har lutningen 1:15 på brantaste stället. Från gårdsplanen ned mot Djurgårdsbrunnsviken är gångvägen ännu brantare. Fastighetsägaren ansvarar för tillgängligheten inom byggnaderna.



Den branta gångvägen ned mot Djurgårdsbrunnsviken

Ekonomi

Kostnader som uppstår i samband med planläggning och fastighetsbildning bekostas av Statens fastighetsverk. Statens fastighetsverk ansvarar för iordningställandet och finansieringen av den blivande kvartersmarken och den allmänna marken inom området och uppförande av planerade stängsel och fordonshinder såsom granitmurar, smidesstaket, pollare och naturstensblock.

Tidplan

Avsikten är att detaljplanen efter godkännande i stadsbyggnadsnämnden ska antas av kommunfullmäktige före sommaren 2009.