

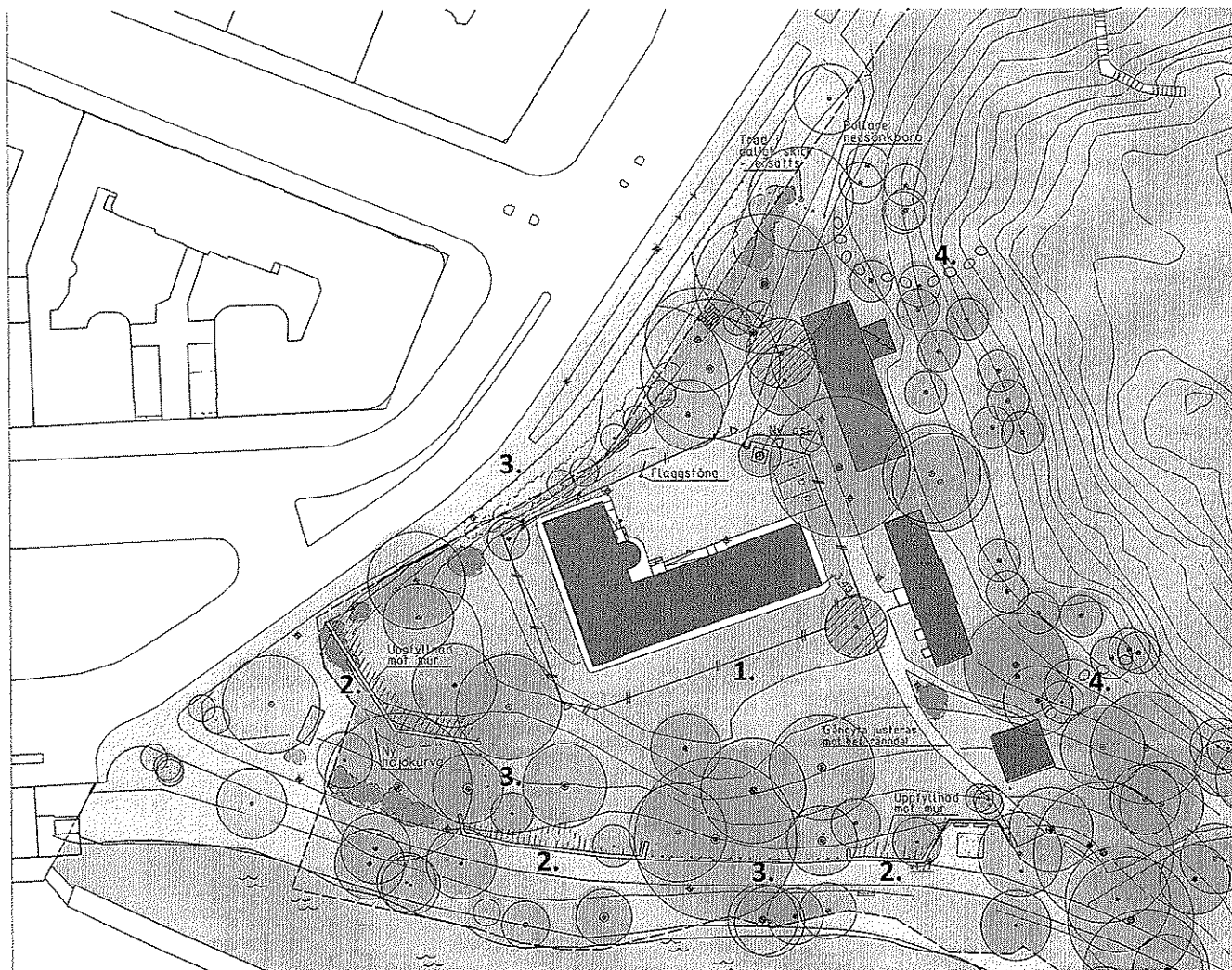
UTFORMNINGSPROGRAM

MURAR, POLLARE OCH STAKET I NOBELPARKEN

MARS 2009

Detaljplan för Östermalm 1:20 mm
Dnr 2008-06480

Originalformat A3



Som del i hyresgästanpassning av Gamla skogsinstitutet i Nobelparken kommer skalskydd med två olika funktioner att uppföras som tillägg i parken under hyrestiden. Kring huvudbyggnad och gårdsplan ett inre skydd i form av ett staket för kontroll av vilka som kan besöka byggnaden. För att skapa en buffertzoon och hindra att bilar ska kunna köra intill byggnaden används murar, pollare och naturstenblock i en yttre linje längre från huset. Av säkerhetsskäl är lägsta höjd för skalskyddet 0.6m och det maximala fria måttet mellan objekt i denna linje är 1.40m. Detta yttre skalskydd ska dock inte minska möjligheten att använda parken innanför denna gräns fram till staketet. Meningen är också att en allmän upprustning ska genomföras i samband med att skalskydden uppförs. Fler sittplatser tillförs bland annat och belysningen, som helhet, ses över i syfte att parken inte upplevs mindre offentlig än i dagsläget.

Nobelparken är en del i nationalstadsparken, dessutom en viktig entré. Parken innehåller en mängd storvuxna, bevarandvärda träd och har en väl etablerad karaktär i området. Det är mycket viktigt att träd och deras rötter behandlas på bästa sätt för att försäkra fortsatt överlevnad och god utveckling när de tillägg som planeras i parkmark grundläggs och konstrueras. Denna bilaga beskriver principer för utformning av:

1. Staket
2. Murar
3. Pollare
4. Block
- ◆◆ Belysning

Detta utformningsprogram har tagits fram på uppdrag av Statens fastighetsverk och Stockholms stads stadsbyggnadskontor av Nivå landskapsarkitektur AB i samarbete med Viös AB och LBK projektledning AB.



Till höger i bild Nutkacypressen

Utöver att Nobelparkens träd har ett värde genom sin storlek och variation i arter finns några individer som är särskilt skyddvärda; en Nutkacypress står på platsen vid huvdbyggnadens sydöstra hörn, vid den norra förrådsbyggnaden finns en stor uppvuxen svarttall och en avenbok med mycket typiskt stam står i anslutning till den lilla platsbildningen invid strandpromenaden.

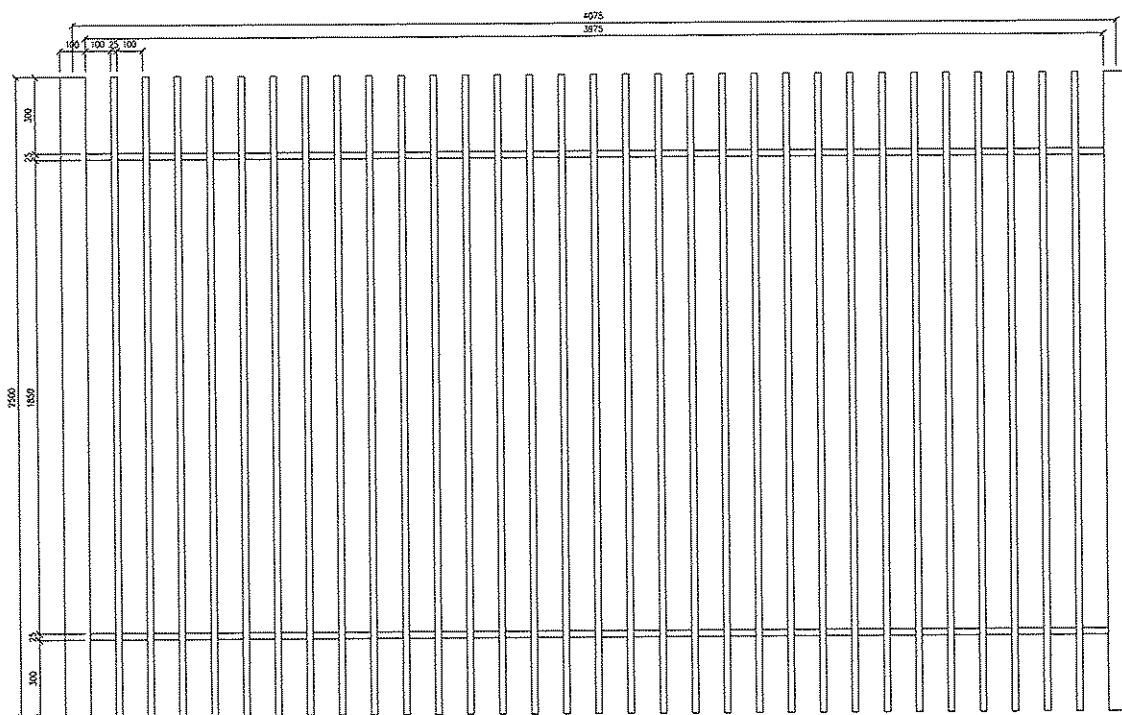
Generellt för anläggandet gäller att en träd- och markspecialist ska kontaktas och medverka vid schakter i befintliga trädrotzon. Entreprenören ska uppvisa en arbetsplan gällande transporter och materialupplag som beställaren ska godkänna och vid behov även rekommendera nödvändiga begränsningar eller skyddsåtgärder. Vid schaktning intill träd och buskar som skall bevaras gäller att där rötter >30 mm i diameter påträffas ska rotvänlig schakt i form vakuumschakt och tryckluft användas som utförs med erfaren personal. Vid mindre kvantiteter kan schaktningen utföras med handredskap typ spade eller grep. Vid förekomst av rötter < 30 mm i diameter används konventionell grävt teknik typ grävmaskin. All beskärning av rötter i samband med schakt och/eller uppfyllnad ska göras med rena snitt för att nyttillväxt av rötter i samband med snittet ska bli så god som möjligt. Skadade rötter kapas eller skärs direkt med såg, kniv eller sekator så att en ren snittyta uppstår på roten. Frilagda rötter ska alltid hållas fuktiga och vid behov vattnas. Om schaktet blir öppet mer än timme skall frilagda rötter täckas med pressning, plast, fiberduk eller säckväv etc.

Fundament för de olika skalskydden bör om de är sammanhängande längs en längre sträcka inte ligga närmare trädstammar hos större träd än 3m. Där tilläggen och deras fastsättning av olika anledningar anläggs nära trädstammar ska en grundläggning anpassad till situationen, till exempel enskilda fundament för pollare, användas. Detta för att inte stabilitet och utveckling hos träden ska äventyras.

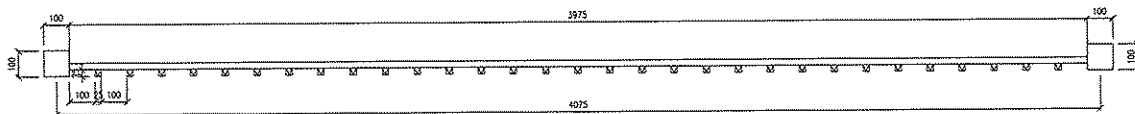
En trädinventering med en kvalitetsbedömning av parkens träd i det aktuella området kommer att genomföras innan en slutlig projektering av fundament och skalskydd görs. En av de största träden nära strandpromenaden är en poppel som vid okulär besiktning bedömts vara svampangripen och en pikusmätning, en typ av skiktröntgen, ska göras av denna. Om trädet är sjukt och är en säkerhetsrisk för besökare i parken måste den tas ned och en diskussion om vilka principer som gäller för återplantering görs med stadsmiljöansvariga på Trafikkontoret och Stadsdelsförvaltning. Detta gäller alla träd som vid en trädinventering bedöms vara i dåligt skick och måste tas ned.

Plantering av stora träd kan ersätta delar i det yttre skalskyddet om problem som bedöms skada befintliga träd uppstår i grundläggningen av ingående objekt; pollare, murar och block. Grundmått för det yttre skalskyddet ska vid eventuell trädplantering uppfyllas och träden förankras med jordankare.

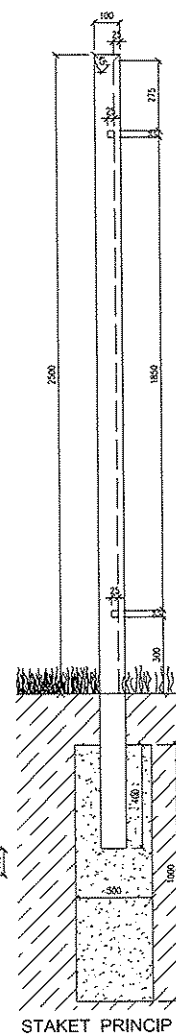
Plantering av lökväxter/vårblommor får med fördel planteras i parken.



STAKET PRINCIP
VY 1:10



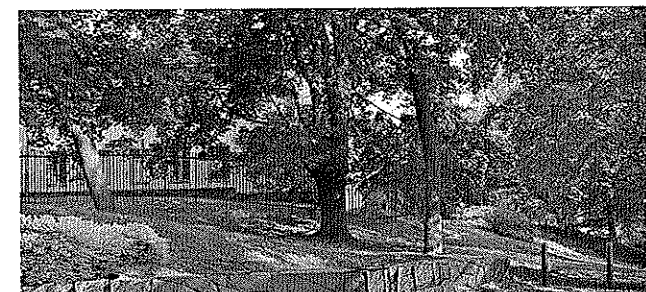
STAKET PRINCIP
PLAN 1:10



Det inre skalskyddet, staketet, har en minimihöjd på 2,5m och utförs i svartmålat fyrkantsstål enligt ritningar här bredvid. Det ska vara så genomskiktligt som möjligt utifrån de förutsättningar som ges av BBR.

Staketets grundform anpassas till den varierade terrängen med ojämn underkant medan överkanten hålls horisontell. Så långa sträckor som möjligt av den övre linjen utförs till samma plushöjd utan att höjden upplevs bli för hög.

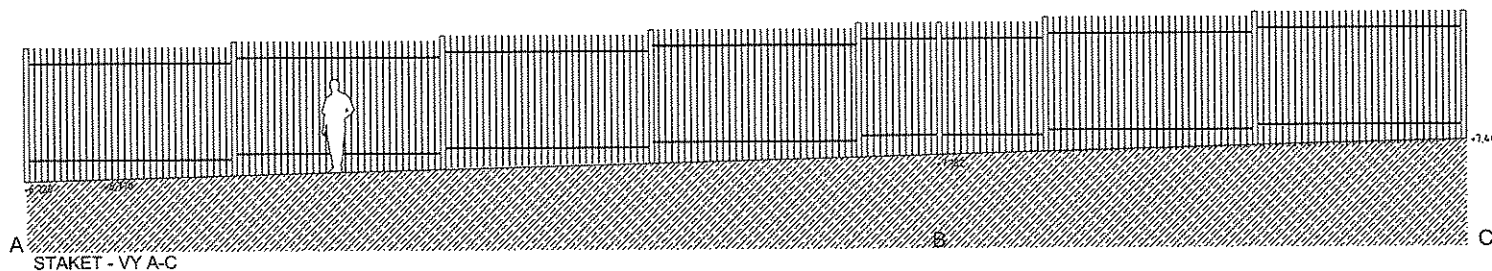
Fastsättningen av staketet sker med fundament, diameter 300mm x 1000mm, i mark. Detta bedöms generellt inte vara ett stort problem för befintliga träd och rötter eftersom ingreppen är begränsade till punkter och inte kommer att skära av ett hela rotsystem.



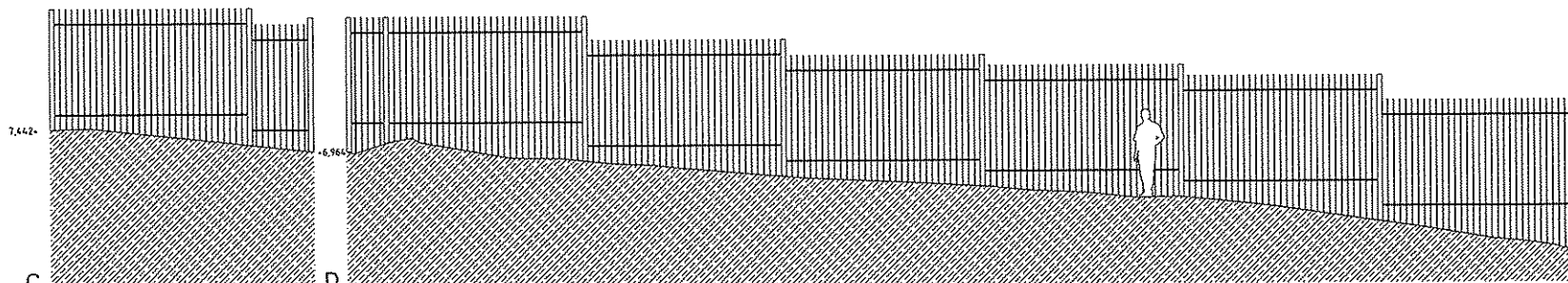
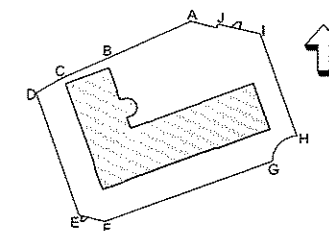
Staket på parksidan. I förgrunden mur i park och pollare. Del av fotomontage



Staket vid gårdsplanen. Del av fotomontage

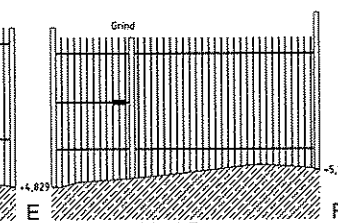


A
STAKET - VY A-C

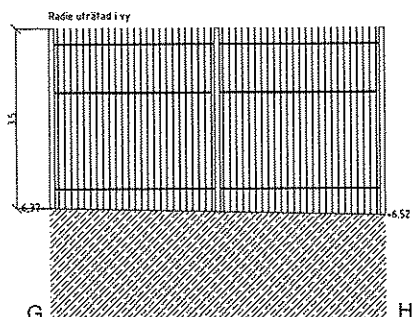


C
STAKET - VY C-D

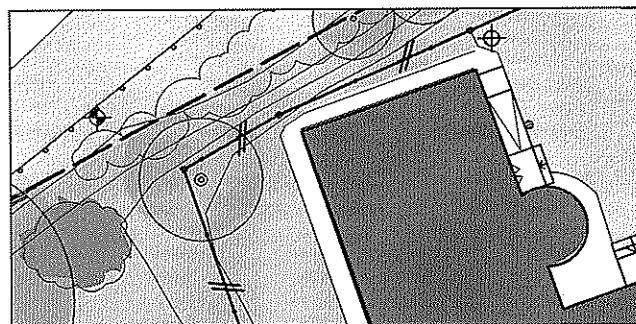
D
STAKET - VY D-E



E
STAKET - VY E-F



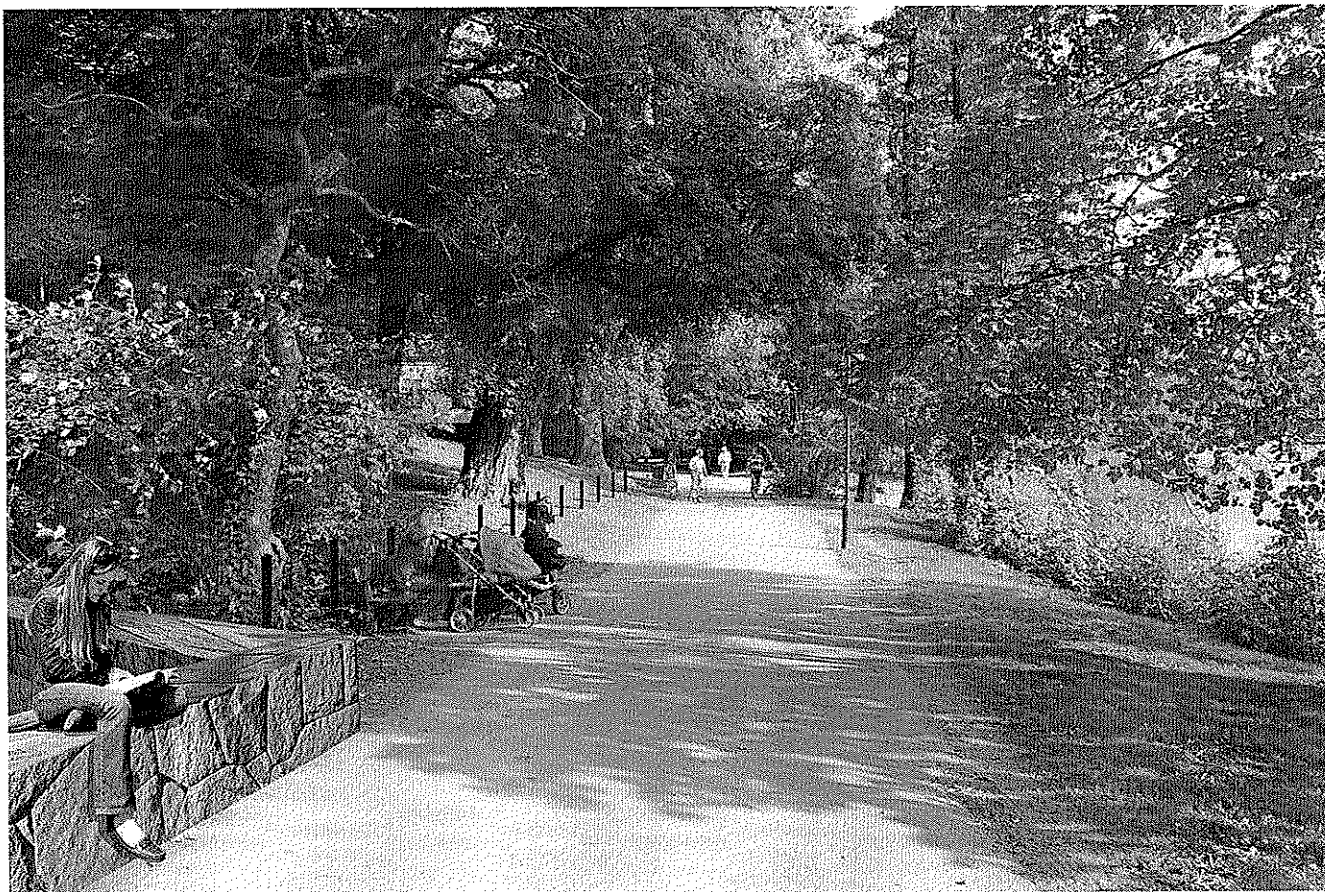
G
STAKET - VY G-H



Hörn, D, där speciallösning kan bli aktuell för fastsättning av hörnstolpe . Planutsnitt

Här visas staketet anpassat i dragning från A till F. Längs sträckan G-H, som anpassas till utbredningen av den skyddsvärda Nutkacypressens krona, blir höjden 3,5m av säkerhetsskäl (vy G-H). Den uppstickande delen på staketet döjs till största delen av trädets krona.

En känslig punkt är också punkten D där en befintlig lönn hamnar mycket nära grundläggning av staketet. Vakuumschakt bör utföras med största försiktighet och om för stora rötter, bedöms av arborist, stöts på ska läget för fundament och hörnstolpe flyttas alternativt utföras utan fundament med förstärkning mellan hörnet och närmsta förankrade ständare.



Strandpromenaden med nya murar och pollare i övergången mot parken. Fotomontage



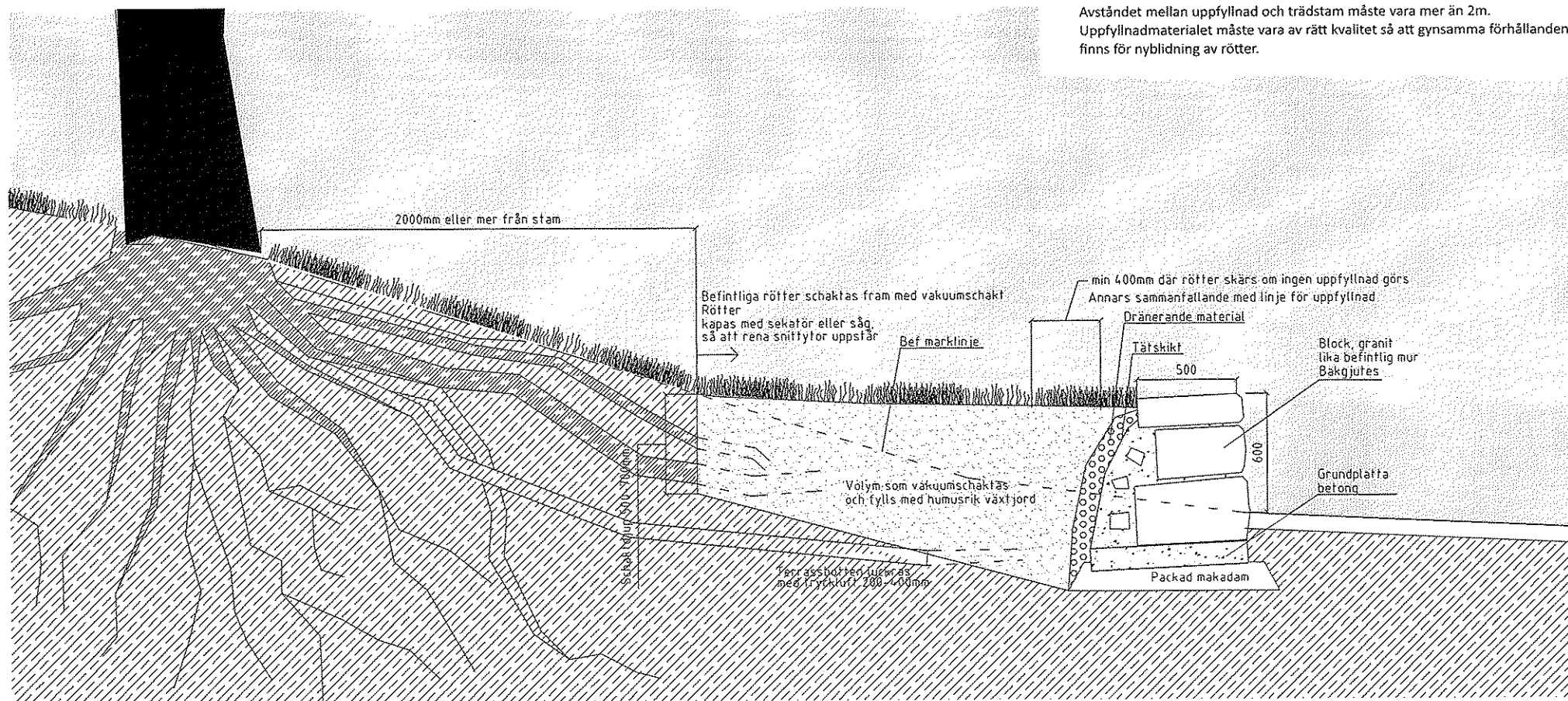
Befintlig mur vid strandpromenaden.

Sträckningen av murarna följer dels en tydlig platå i parkens västra del. Dels följer de strandpromenadens asfalterade väg, som redan är ett linjärt element och etablerat stråk genom parken. Översida mur, framförallt längs strandpromenaden, är tänkt som en lång sammanhållen sittyta.

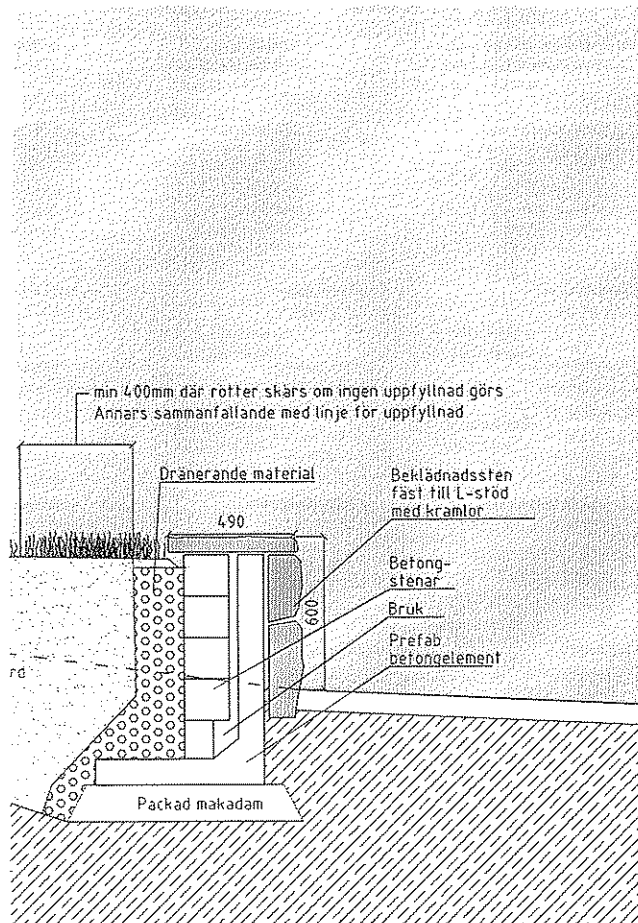
Uttrycket hos de nya murarna ska ansluta till den befintliga stödmur i granit som finns vid strandpromenaden i den sydöstra delen av Nobelparken. Murarna kan utföras som kallmur eller bakgjuten blockstensmur som den befintliga stödmuren. Om resultatet bedöms bli lika bra, det vill säga att murarna formmässigt kan se ut som den befintliga muren, kan den också utföras som beklädnadsmur. Oavsett konstruktion ska granitstenen i färg och mått vara lika stenen i den befintliga muren.

Där det är möjligt, med tanke på trädens rötter, görs en uppfyllnad och återplantering av gräsmatta bakom de nya murarna och de förankras på så sätt visuellt till den befintliga parken. Uppfyllnaden formas mjukt med stor anpassning till terrängens nivåer.

Avståndet mellan uppfyllnad och trädstam måste vara mer än 2m.
Uppfyllnadsmaterialet måste vara av rätt kvalitet så att gynnsamma förhållanden finns för nybildning av rötter.



Hantering av rötter och grundläggning av mur, typ beklädnadsmur, vid uppfyllnad,
principsektion 1:20



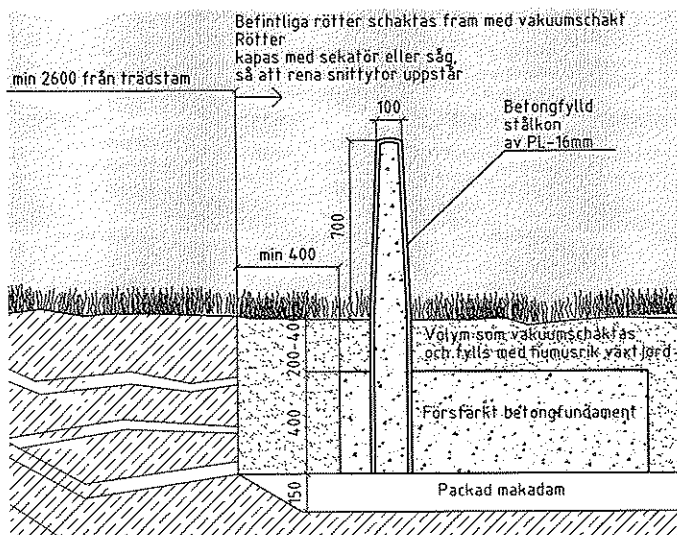
Alternativ utformning mur som beklädnadsmur, principsektion 1:20

Där mur hamnar för nära träd kan ingen uppfyllning enligt föregående princip göras. I sådana fall tas grässväi bort och ersätts med kokosnät och ett spolat krossmaterial 32-63mm läggs på till önskad nivå. Alternativt används en skyddande betongring kring stam innan uppfyllnad görs.

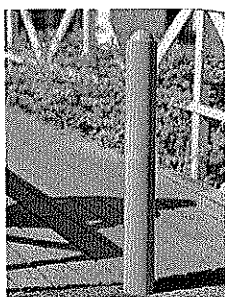
Kompletterande buskage av exempelvis måbär kan planteras i anslutning till uppfyllnadvid den övre muren i parken.



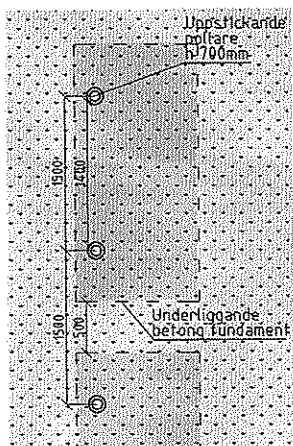
Mur och pollare i parken. Fotomontage



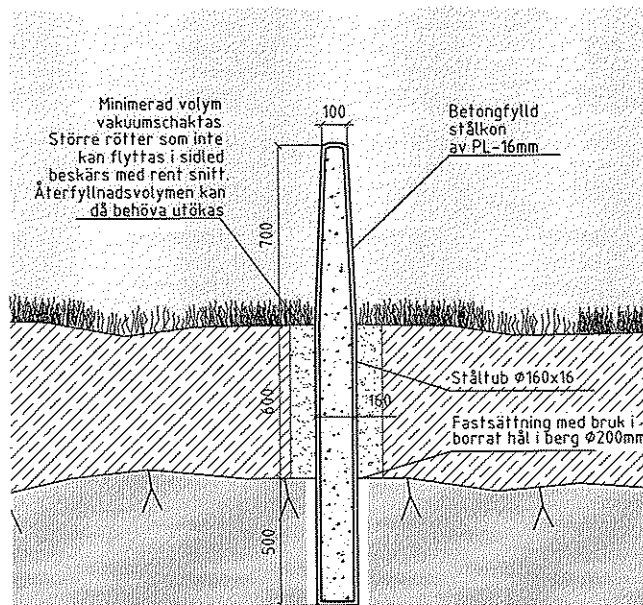
Fastsättning av pollare två och två med fundament, principsektion 1:20
Används längs Strandvägen och strandpromenaden där fastsättning direkt i berg inte är möjlig och där träd står längre bort än 2-3meter.
Principen visar specialtillverkad pollare



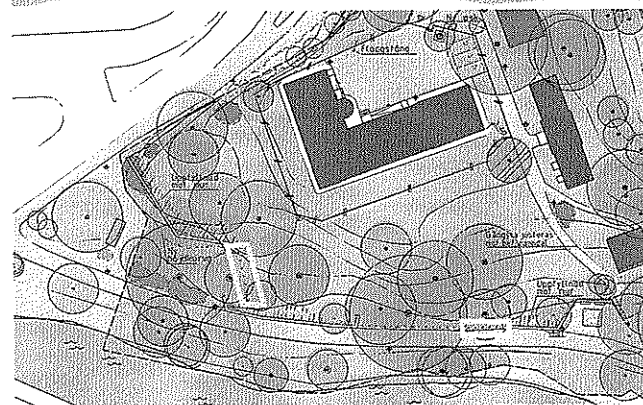
Pollare 'Ströget', Nifo lapset



Principplan 1:20



Fastsättning av pollare i berg, principsektion 1:20
Prioriteras som fastsättningsmetod.
Principen visar specialtillverkad pollare



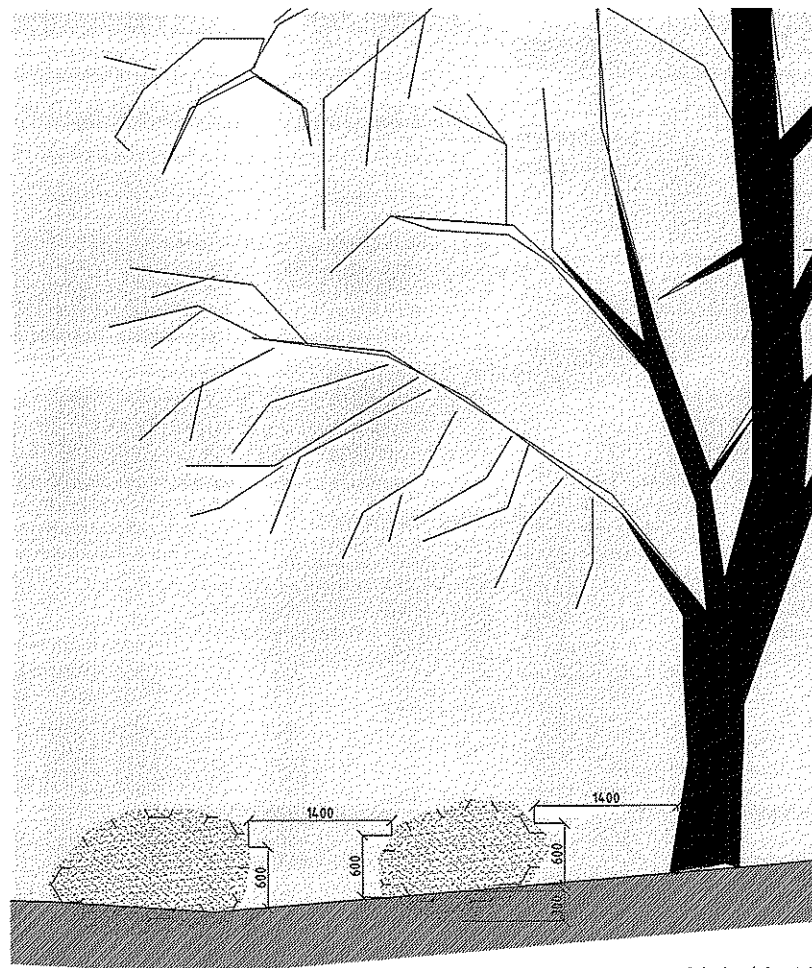
Markerade pollare bör få en anpassad grundläggning om fastsättning inte kan göras direkt i berg. Planutsnitt.

Pollarna kan utföras i två typer; mot Strandvägen kan standardpollare, Nifo Lapset 'Ströget' eller liknande användas. I parken används en specialtillverkad pollare, höjd 700mm, med ytterhölje av stål och kärna av betong. Båda typer av pollare pulverlackeras svarta, RAL 9005.

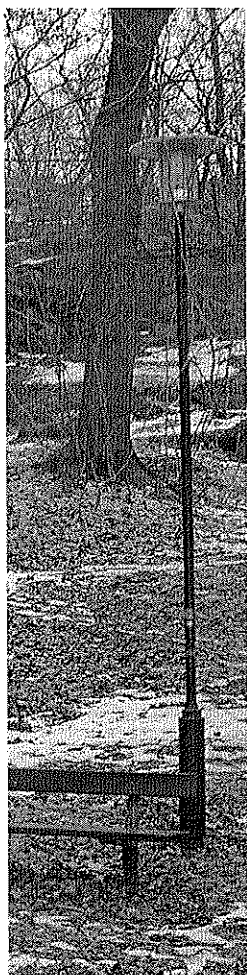
Med avseende på trädernas rötter är grundläggning i berg det mest fördelaktiga eftersom schakten där blir mycket begränsad. En provborrning i de zoner där pollarna är tänkta att placeras ska därför utföras.

I fall där berg inte finns inom rimligt djup, bör så små fundament som är möjligt användas. Längs speciellt känsliga sträckor, markerade på plan nedan, är detta extra viktigt. Placering av pollare och typ av fundament inom dessa områden kan lösas först efter det att frischaktning av rötterna utförts och man kan se deras exakta läge.

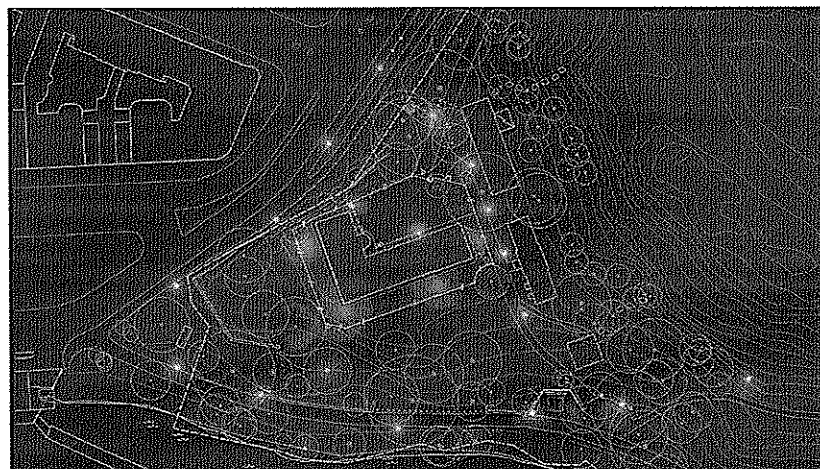
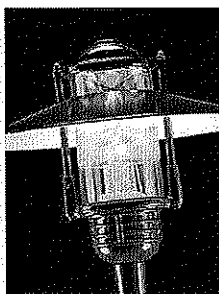
Längs Strandvägen och längs sträckor där träd här står på stort avstånd från grundläggningszonen kan större fundament, där pollarna hålls samman två och två, användas.



I området bakom de före detta förrådsbyggnaderna används naturstensblock som yttre skalskydd. De får gärna ansluta i färg och struktur till befintligt berg och sten som finns i den högre delen av parken. Minimihöjden på blocken är också 0,6m och största avstånd mellan dem är även här 1,4m. De ska ha en vikt på minst 1,2 ton.



Befintlig stolpbelysning som byts ut.....mot 'Lido V'.



Illustrationsplan; få men stora ljuskäglor innanför staket



Illustrationsplan; fler mindre ljuskäglor innanför staket

Målet med belysningsgestaltningen i Nobelparken är att få en funktionell belysning ur säkerhetssynpunkt och samtidigt en inbjudande och väl avvägd entré till nationalstadsparken. Ljuset ska dra så lite uppmärksamhet som möjligt till staket/skalskydd.

Karaktern för genvägen/stråket mellan huvudbyggnad och förrådsbyggnader bör behandlas som det gör idag med lika stolpbelysning som övrig parkbelysning i närheten. Befintlig armatur längs strandpromenaden är på väg att bytas ut av trafikkontoret till en armatur med bättre optik. Denna används även i aktuellt stråk genom Nobelparken. Där stråket ändras i läge flyttas befintliga stolpar och eventuellt kan man komplettera med någon stolpe. För att understryka gårdsplanens utsträckning och sambandet mellan huvudbyggnad och före detta förrådsbyggnader kan man även lägga till en eller ett par stolpar av samma typ inne på gårdsplanen. Ett alternativ kan vara fasadhängd belysning vid entréerna till huvudbyggnaden.

Belysning som inte har med stråket eller gårdsplanen förhåller sig istället till parksidan och den karaktär som finns där. Så lite som möjligt bör denna ljussättning lyfta fram staketet och dess dragning men så klart ändå kunna uppfylla de funktionella krav som finns säkerhetsmässigt. Belysningen bör därför koncentreras till så få punkter som möjligt. Träden, terrängen/höjden kan även förstärkas genom belysning, exempelvis genom en måttfull fasadbelysning. För att parken som helhet ska lyftas fram och all uppmärksamhet inte ska riktas uppåt mot huset kan även något eller några träd belysas utefter strandpromenaden.

Vilka typer av belysning och exakta armaturer som bör användas för att nå önskat resultat är under utredning.