

MAJ 2009

Dnr: 2008-12203-54

ILLUSTRATIONSBILAGA TILL DETALJPLAN FÖR DEL AV

NORRA DJURGÅRDSSTADEN

ETAPP I VÄSTRA



Fasadillustrationer samt 3D-modeller har tagits fram av respektive angiven byggherre genom deras arkitekter.

Illustrationer av park och platser har tagits fram genom Kristoff Laufersweiler - Sweco, Grontmij Landskapsarkitekter samt genom Algren & Bruun Landskapsarkitekter.

Illustrationsplan har tagits fram av Andersson Jönsson Landskapsarkitekter.

Omslagsbild samt övriga flygbilder med fotomontage är framtagna genom Aaro Designsystem, med underlag från Infobild samt 3D-modell från stadsbyggnadskontoret.

Visionsbilden för stadsutvecklingsområdet är framtagen genom Dynagraph AB.

Övriga illustrationer har tagits fram av stadsbyggnadskontoret.

Illustrationsbilagan redogör för områdets planering och bebyggelsens utformning. I bilagan redogörs enbart för principerna för områdets utformning, dvs dess karaktär, volym och skala.

Illustrationerna skall betraktas som ett arbetsmaterial under framtagande. Illustrationerna har delvis beskurits av stadsbyggnadskontoret.

| | |
|---------------------------------|-------|
| Planområdet | 4-5 |
| Jämförelse med samrådsförslaget | 6-7 |
| Flygbildsmontage | 8-9 |
| Offentliga miljöer | 10-13 |
| Illustrationsplan | 14 |
| Byggherrar och arkitekter | 15-33 |
| Färgsättning | 34-35 |

◀ ILLUSTRATIONER

MEDVERKANDE STADSBYGGNADSKONTORET

Planhandläggare

Helena Ackelman, Jonas Claeson,
Kalle Landin, Thomas Stoll

Karttekniker 3D-modellör
Sanna Norrby Mats Lilja

Fysisk modell

Annica Richter, Mårten Åkesson

KONTAKTUPPGIFTER

Frågor gällande detaljplanen:

Jonas Claeson 08-50827592

Frågor gällande exploatering:

Anna Haag 08-50826293

PROGRAM-
SAMRÅD

PLAN-
SAMRÅD

UTSTÄLLNING

ANTAGANDE

LAGA KRAFT

Läge i planprocessen

UTSTÄLLNING AV DETALJPLAN

Ett förslag till detaljplan för del av Norra Djurgårdsstaden i stadsdelarna Hjorthagen och Norra Djurgården i Stockholm, Dp 2008-12203-54, har upprättats av stadsbyggnadskontoret och ställs ut under tiden 19 maj – 19 juni 2009. Föreliggande illustrationsbilaga utgör en del av planhandlingarna som i övrigt består av plankarta, planbeskrivning och genomförandebeskrivning. Till planhandlingarna hör även en övergripande miljökonsekvensbeskrivning med en speciell fördjupning för planområdet.

Planförslaget ställs ut vid Stadsbyggnadsexpeditionen i Tekniska Nämndhuset, Fleminggatan 4 under husets ordinarie öppettider. Kopior av handlingarna kan erhållas mot avgift på Stadsbyggnadsexpeditionen, måndag - onsdag 9.00-16.00, torsdag 9.00-18.30, fredag 9.00-15.00 (ändrade tider kan förekomma). Planförslaget visas även på biblioteket i Fältöversten, Valhallavägen 146, och på Hjorthagens bibliotek, Artemisgatan 30A, de tider då lokalen har öppet samt på stadsbyggnadskontorets hemsida: www.stockholm.se/sbk

Eventuella synpunkter på planförslaget och miljökonsekvensbeskrivningen lämnas skriftligen och ska senast sista utställningsdagen ha inkommit till:

Stockholms Stadsbyggnadskontor

Registraturen, Box 8314
104 20 Stockholm

VISIONSBILD för Stadsutvecklingsområdet



PLANOMRÅDET

Planområdet ingår i ett stadsutvecklingsområde som sträcker sig från Hjorthagen i norr till Loudden i söder. Planen utgör den andra etappen i utbyggnaden av en ny stadsdel med blandad bebyggelse i anslutning till Hjorthagen som färdigutbyggd planeras innehålla omkring 5000 bostäder.

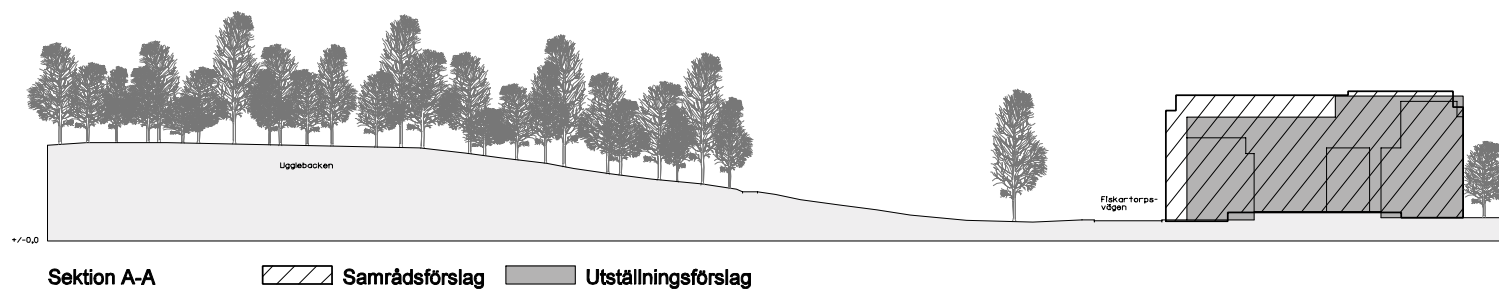
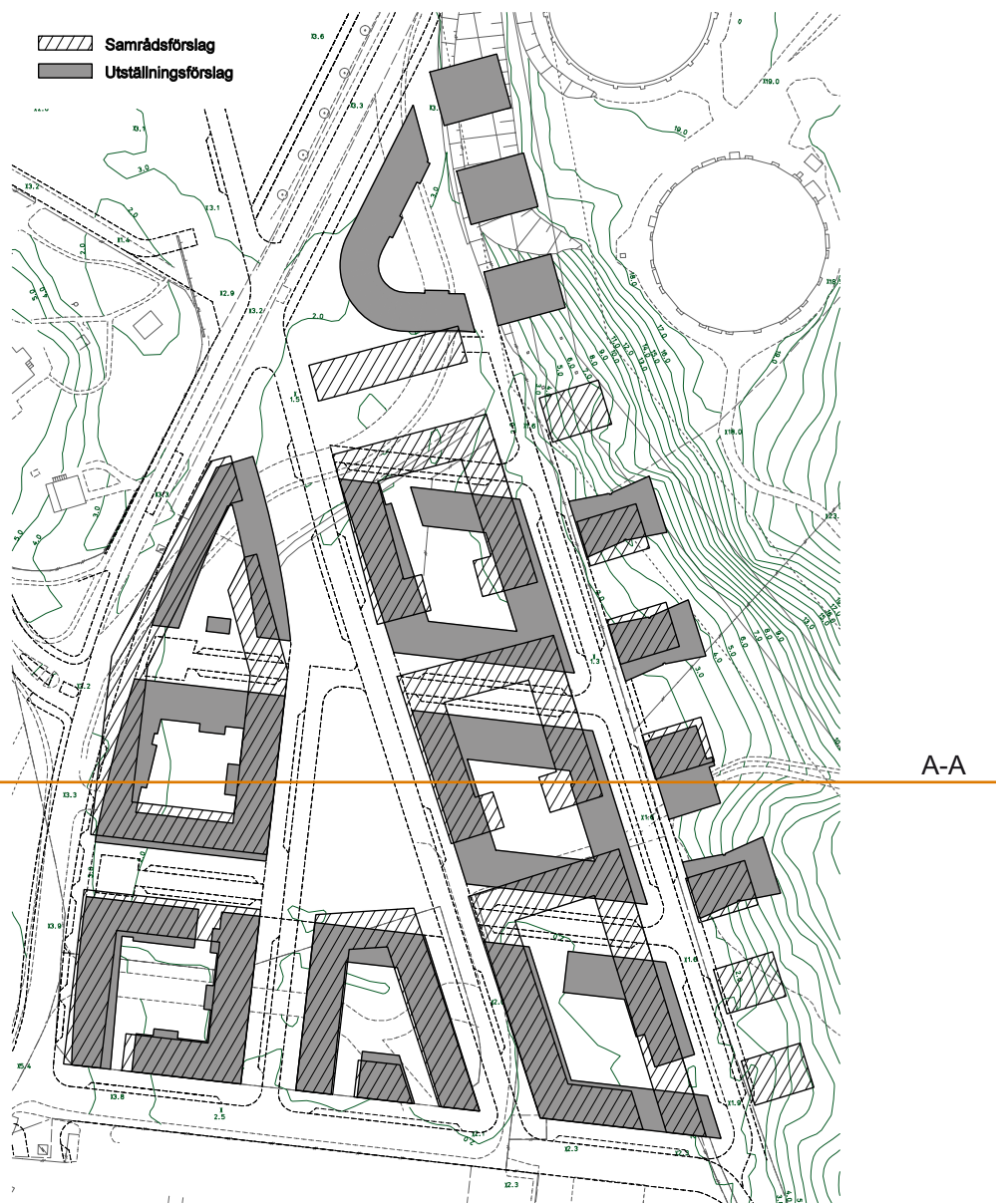
Denna andra utbyggnadsetapp utgörs av nio stadsmässiga kvarter i västra delen av Norra Djurgårdsstaden. Utbyggnaden angränsar till Kungliga nationalstadsparken och Gasverksområdets värdefulla industriarkitektur från 1900-talets början. Efter samråd har bebyggelsen i planförslaget getts nya byggnadshöjder mer anpassade till Kungliga nationalstadsparken, gatorna har rätats upp för att skapa fler gröna fonder, bebyggelsen i Hjorthagsparkens kant har anpassats till redan ianspråktagen mark och den ekologiska spridningskorridoren mellan stadsdelarna breddats.

De nio kvarteren är markanvisade till tio olika byggherrar och utgörs av blandad bebyggelse både gällande typologi, användning samt upplåtelseform (65% hyresrätter och 35% bostadsrätter). Detaljplanen omfattar ca 1250 lägenheter, varav ca 250 studentbostäder.

Bebyggelsen ska ha stadsmässig karaktär med möjlighet att anordna lokaler för kommersiell verksamhet i bottenvåningarna, särskilt runt det centrala torget i området. Från torget sträcker sig ett parkstråk som mynnar vid Husarviken. Gator och gångvägar utgör tydliga gränser mellan offentlig och halvprivat mark. Gårdar utformas med småbarnslek samt mycket grönska i olika former, exempelvis gröna fasader eller gröna tak.

ÖVERSIKT Norra Djurgårdsstaden och Hjorthagen

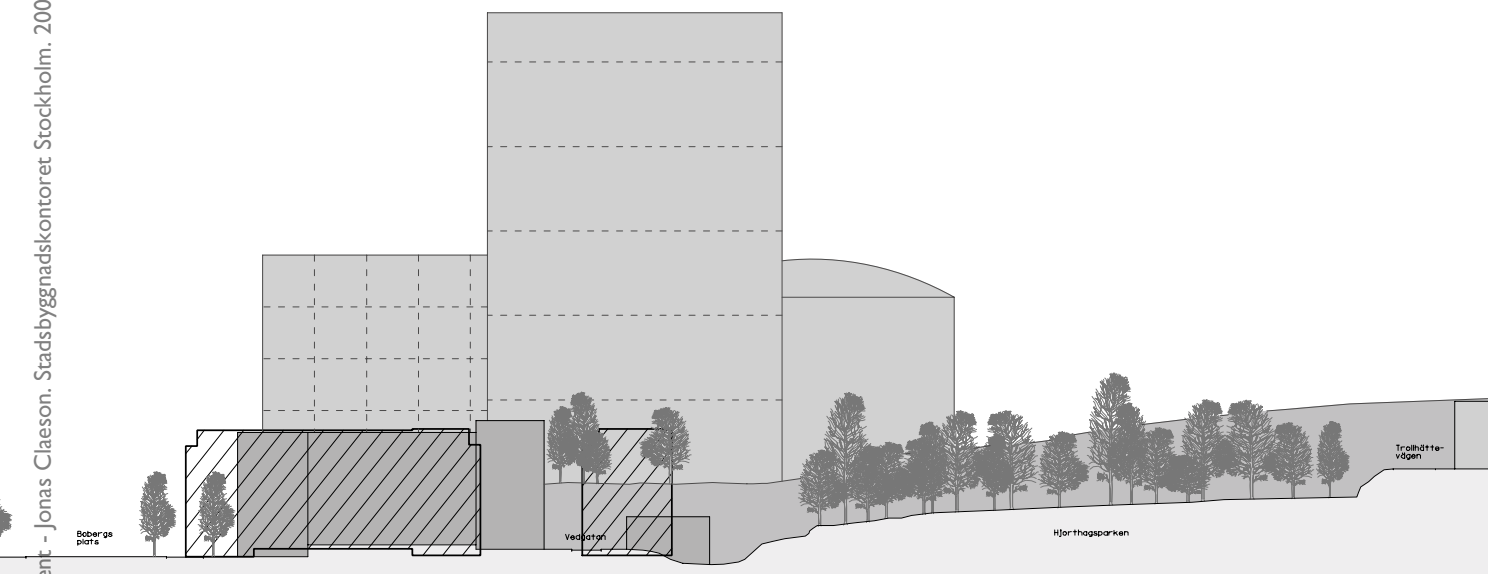




JÄMFÖRELSE MED SAMRÅDSFÖRSLAG

Detaljplanen var 2005 föremål för plansamråd. Efter samrådet har planförslaget bearbetats, huvudsakligen genom att på olika sätt minska exploateringen. Av illustrationerna på denna sida framgår skillnaden mellan de båda planförslagen: dels har bebyggelsen dragits tillbaka något från Husarviken, vilket ger mer utrymme för ett sammanhängande parkstråk väster om området och dels har bebyggelsen sänkts med minst en våning i fronten mot Nationalstadsparken.

Illustrationsplan över samrådsförslaget (i grått) och utställningsförslaget (rastrerat).



SEKTION som visar samrådsförslaget och utställningsförslaget i förhållande till omgivande landskap.

FLYGBILDSMONTAGE

En datormodell över bebyggelsen har tagits fram genom en sammanställning av modeller från varje arkitekt i området. Bilderna visar den föreslagna bebyggelsens avsedda utformning och dess sammanhang.

Bebyggelsen är inte studerad i detalj längs samtliga fasader och gestaltningen kan komma att ändras i vissa avseenden.

Kommande detaljplaneetapper i Norra Djurgårdsstaden har illustrerats med ljusa, obearbetade volymer. Dessa volymer kan komma att ändras under kommande detaljplanearbete.

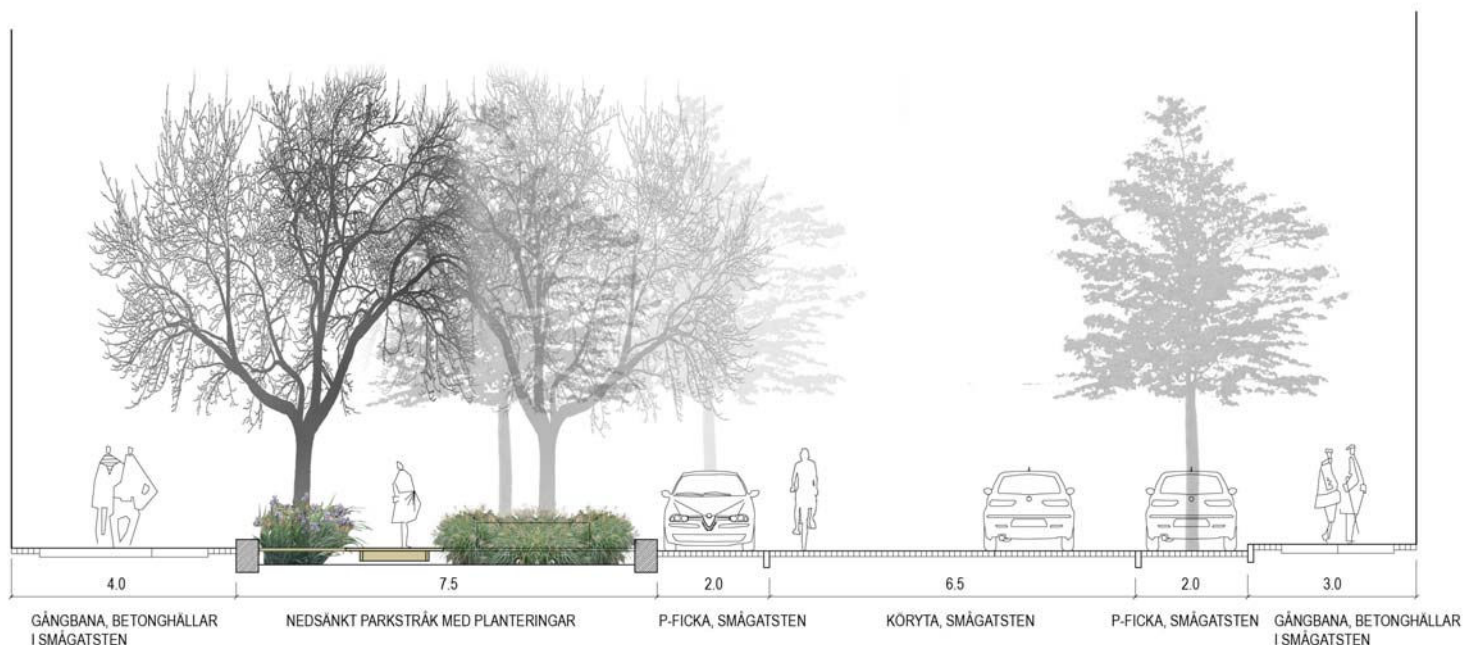
FLYGFOTOMONTAGE från nordväst



FLYGFOTOMONTAGE från söder



OFFENTLIGA MILJÖER



BOBERGSGATANS PARKSTRÅK



Parkstråket är en grön länk som kopplar samman Bobergs Plats i områdets västra del med Strandplatsen och Husarviken i norr. En träspång följer genom frodig grönska under ett skirt krontak över en nedsänkt grön yta. Parkstråket erbjuder ett alternativt rörelsestråk och förbinds med intilliggande gator med träbryggor. Såväl spången som bryggorna kan fungera som avkopplande sittplatser växelvis omgivna av grönska, blomning eller klippta gräsytor.

Träd står fritt placerade i parkstråket. Gaturummet förstärker stråkets karaktär av grönt sammanhållet rum mellan fasaderna längs Bobergsgatan och delar in gatan i flera rumssekvenser. Längs stråket löper en smal vattenränna genom det nedsänkta parkmiljön från Boberg Plats till Strandplatsen. Rännan samlar upp gatans dagvatten och för vattnet vidare till en bassäng i Strandparken.



Bobergs plats ligger centralt i området. I öster kantas platsen av Bobergsgatans parkstråk som sedan löper vidare hela vägen till Husarviken.

BOBERGS PLATS

Parkstråket mynnar ut på torget ut i ett långsgående trädäck. Tillsammans med ett grusbelagt trädtrum som skapar de en rygg för platsens solsida med solbelysta sittplatser, plintar, liggsoffor och bouleanor. Torgets belagda yta skall vara multifunktionell för många aktiviteter, som torghandel, cirkuskaruseller, skateboard, lek och vistelse.

Platsen beläggs med granit. Ljusa granithällar i form av dekorativa band delar in torgrummet i olika fält. Vid torgets mitt reser sig en grön ö med kant av ljus granit som fungerar som sittplats. På platån välkomnas besökande av mäktiga pilträdd som skapar ett stort grönt skuggande tak att samlas omkring.

Torget innehåller även ett vattenspel; vattenstrålar pulserar - från manshöjd till några decimeter. Systemet är enkelt och har en karaktär som överrensstämmer med stålriännan som startar i gruset under träden och som leder vidare in i parkstråkets mitt. Nattetid belyses vattenspelet i olika färger för att ge platsen en unik stämning.



HJORTHAGSPARKEN

EN NUTIDA STADSELSPARK MED EKOLOGISK GRUNDTON

Grontmij Landskapsarkitekter har på Stockholms Stads uppdrag tagit fram ett skissförslag som visar hur Hjorthagsparken kan utvecklas till en modern stadsdelspark med ekologisk grundton. Målsättningen är att skapa en park för både vuxna och barn i olika åldrar och göra det möjligt att njuta av parken under årets alla tider i både vila och lek.

Parkens ekologiska samband med Kungliga Nationalstadsparken är mycket viktiga. Sambanden accentueras både genom den öst-västliga korridoren till Ingenjörsvillorna och i nordsydlig riktning. Inom parken ges så mycket plats åt naturen som möjligt, lek och idrott koncentreras till två tydligt avgränsade platser; nedanför berget samt vid nuvarande bollplan. Parkens centralplats är placerad vid bergets fot. På så vis kan man nyttja bergväggen som parkens och parklekens fond och samtidigt skapa en attraktiv utsiktsplats från bergskanten.

Konceptuellt delas Hjorthagsparken in i två delar. I parken skapas en tydlig kontrastverkan mellan öppet/slutet, utsikt/sikt/rum, biotop/lek. I parkleken läggs fokus på interaktivitet, energi och miljö samt nyttjandet av bergväggens vertikalitet för att skapa lek och vila i flera nivåer (solhylla, lekhylla, utkik mm).

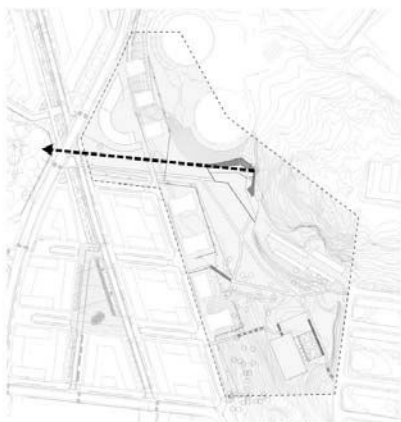


Planerad parkyta inom området



Illustration över vertikal temaparklek, vy mot berget i öster

OFFENTLIGA MILJÖER



Utsikt



Vegetation



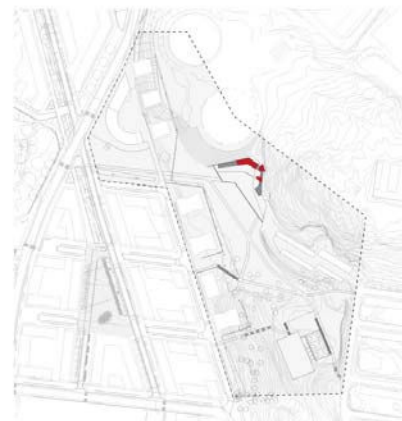
Lek



Kommunikation



Våtstråk



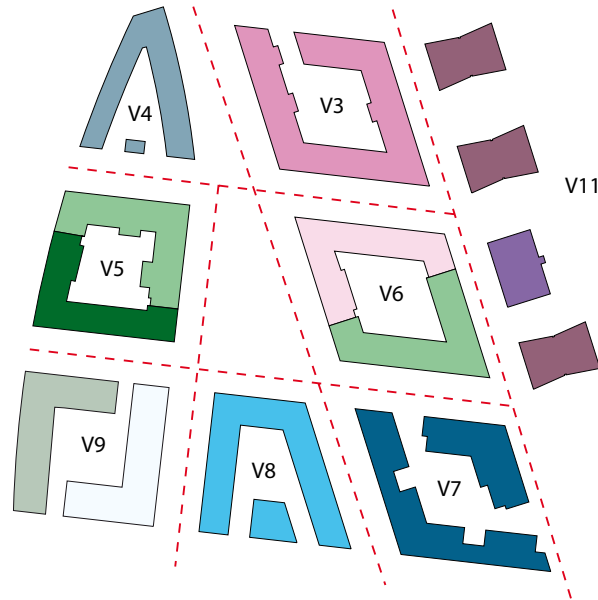
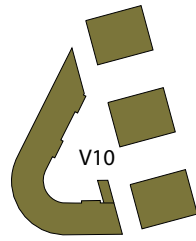
Parkhuset och Hyllan



Grönsamband mellan Hjorthagsparken och Norra Djurgården/Kungliga nationalstadsparken

ILLUSTRATIONSPLAN för planområdet





BYGGHERRAR OCH ARKITEKTER

| BYGGHERRAR | ARKITEKTER | BOSTÄDER |
|--|------------------------------------|--------------------------------|
|  Svenska Bostäder | Södergruppen Arkitekter | 160 st |
|  JM | ÅWL Arkitekter | 146 st |
|  HSB | Arkitekturkompaniet | 84 st |
|  Folkhem | Wingårdhs Arkitektkontor | 36 st |
|  Einar Mattsson | Aros Arkikter | 65 st |
|  SKB | Wingårdhs Arkitektkontor | 97 st |
|  Bygg Vesta | White Arkikter | 198 st (100 Student) |
|  Svenska Bostäder | SWECO FFNS Arkitekter | 145 st (Student) |
|  Borätt | Lindberg-Stenberg Arkitektkontor | 85 st |
|  Stockholmshem | Brunnberg & Forshed Arkitektkontor | 149 st |
|  Primula | Primula | 85 st |
|  Förskola - Primula | Primula | - |
| TOTALT ANTAL BOSTÄDER | | 1250 st |

V10



SVENSKA BOSTÄDER GENOM SÖDERGRUPPEN ARKITEKTER LOLA LANDSKAPSARKITEKTER

Kvarteret ligger centralt i västra delen av Norra Djurgårdsstaden, i navet mellan etapp 1 och 2 med gasklockorna 3 och 4 som granne i öster. Situationen i stadslandskapet ger bebyggelsen olika förutsättningar: spridningskorridor i söder, öppen torgyta i väster, stadsgata i nordväst, gasklockorna på höjden i öster.

Detta har lett till två byggnadstyper i kvarteret. Lamellhuset, har en sluten stadsfasad mot Vackra Vägen som svänger av mot öster och även utgör spridningskorridorens norra fasad. Punkthus med en låg sammanbindande byggnad i öster.

Hela kvarteret är underbyggt med en garageväning, angoring från söder.

Fasaden mot nordöst tar upp skalan i angränsande kvartersbebyggelse. Huset är sex våningar med takterrass och en indragen sjunde våning. Takvåningen har ett stort taksprång som förstärker byggnadens svepande form.

I lamellhusets svängda del, mot torgytan, öppnar sig bottenvåningen i en lokal. Ett skärmtak som binder ihop lokalen med



entréer, garagedörrar osv. betonghusets runda fasad. En förskola planeras i det södra punkthuset.

Mot gasklockorna är karaktären öppnare och högre. De tre punkthusen tar upp nivåskillnaden mellan den gemensamma gården och de högre liggande terrasserna. Terrasserna klargör gränsen mellan den offentliga parken mot öster och det halvprivata gårdsrummet. Det gamla industrispårets läge blir en passage som skiljer lamellhuset från punkthusen.

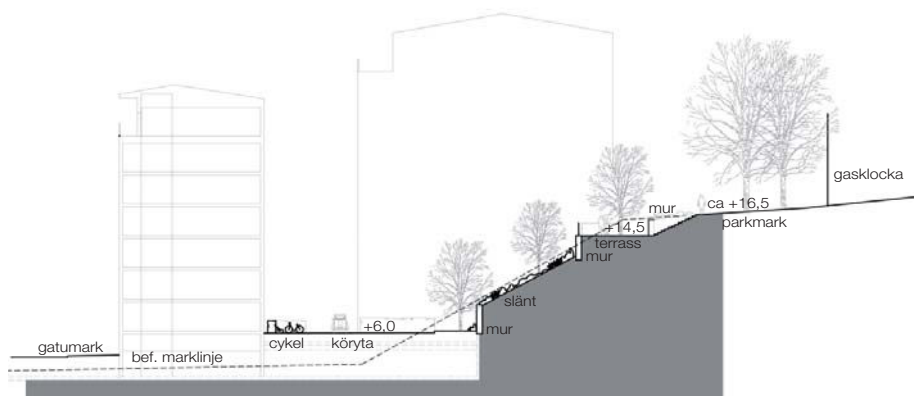
Husen är putsade och mustiga i kulören, i lite jordiga nyanser från ockra till rostrött.



GÅRDSGESTALTNING

Gårdsrummet har goda möjligheter att skapa en stark karaktär i relation till den branta topografin och värdefulla naturmarken österut. Det inrymmer funktioner såsom angöring och vändplan för angörande personbilstrafik, gemensamma uterum och privata uteplatser. Gården innehåller även uppställningsplatser för brandbil, sopsugsanläggningar och cykelparkering.

Dessa funktioner ska inlemmas i en rumslig gestaltning med tydliga gröna värden. Två byggstenar kommer vara av extra vikt på gården. Det ena är ett system av murar och byggda, planterade slänter som tar upp en höjdskillnad på som mest ca 10 meter. Gemensamma terrasser i bästa morgon- och kvällssolsläge förläggs allra högst upp i slänten, mellan punkthusen, liksom kopplingar till angränsande park- och naturmark. Den andra byggstenen är gårdens generösa ytor med växtlighet. Ytor med marktäckande perenner och mindre vedartad vegetation, samt mellanstora träd av olika sorter skapar en grönska med stor färg-, struktur- och årstidsvariation.



teckenförklaring

- fastighetsgräns ritad 0,5m utanför egentlig gräns
- ovanliggande fasad/balkong
- fasadlinje med entréangivelse
- +0,0 ny höjd
- hårdgjord yta
- hårdgjord yta
- stenmjölsyta
- gräsyta
- planteringsyta för marktäckare och/eller mindre buskar
- klippt häck
- murar
- räcke
- trappa
- sopsug
- nytt träd
- lek

V4



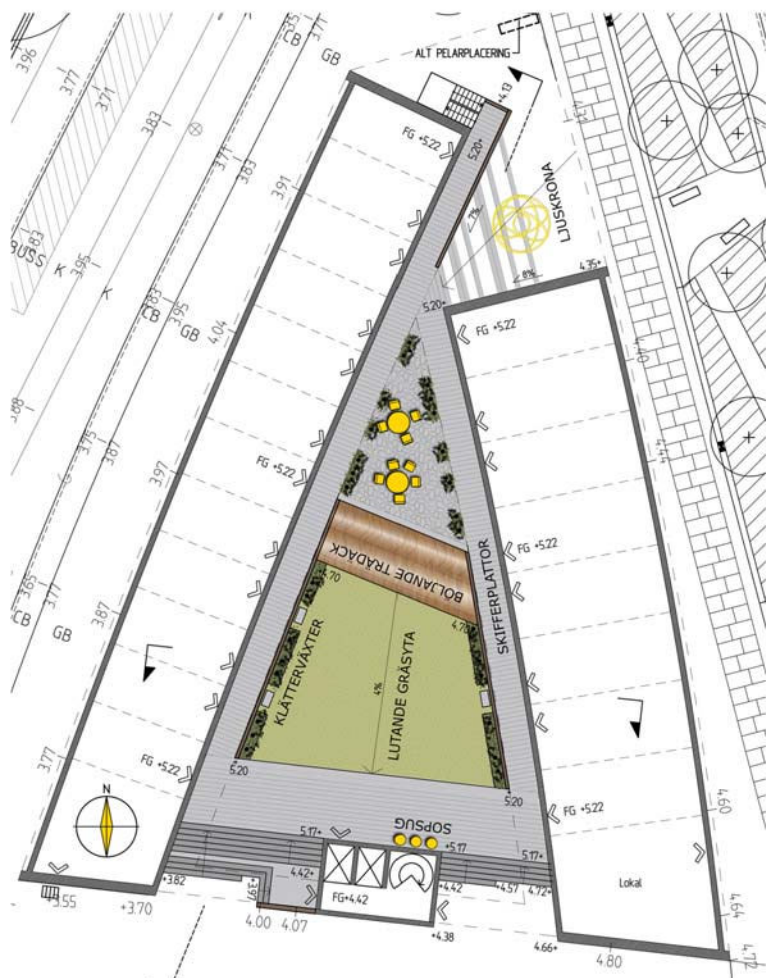
SVENSKA BOSTÄDER GENOM SWECO ARCHITECTS

En triangelformat spetsigt kvarter gav tillsammans med studentbostadsprogrammet idén att ställa två svagt böjda lameller mot varandra och låta den högre överbygga den lägre i ett dramatiskt möte.

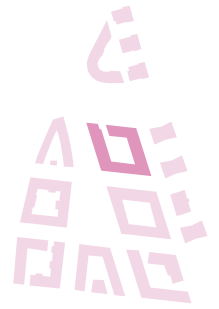
Öppningen som bildas ger kontakt med den sydvända gården från norr: Den vetter också mot Bobergs vackra gasklockor i nordost. Studentbostädernas repetitiva karaktär återspeglas i fasadgestaltningen där glaspartier och rostfärgade betongelement skapar ett regelbundet mönster inom lamellernas stora putsramar.

På gårdssidan dominerar loftgångar klädda med vertikal grönska och ett öppet gårdsrum gestaltat som ett grönt vardagsrum för studenterna.

Ett hiss- och trapphustorn med gångbryggor till de olika våningsplanen avgränsar kvarteret mot söder.



V3



STOCKHOLMSHEM GENOM BRUNNBERG
& FORSHED ARKITEKTKONTOR
STINA LARSSON ARKITEKT AB

Rena enkla husvolymen i ljusa putsfärger med indragen bottenvåning.

Stora fönsteröppningar; våningshöga fönsterpartier med tät fyllning i bröstningen.

Balkonger med screentryckta glasträcken i oregelbundna och varierande planformer

Bostadsgården öppnas åt NV i de två nedersta planen, ger möjlighet till utblick från gården eller inblick från gata.



GÅRDSGESTALTNING

Kvartersgården öppnar sig mot parken och Hästgatan i norr, dels i bottenvåningen där huset vilar på pelare, dels i en hög öppning mellan huskropparna i det nordvästra hörnet.

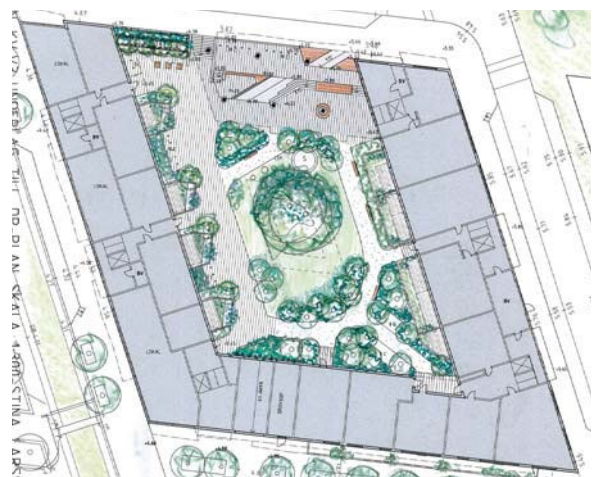
Gården terrasseras ner mot gatan och förbinds med denna av trappor och ramper. För att annonsera den lummiga gården och samtidigt mota nordanvinden planteras buskar, klängväxter och höga, pelarformade träd i öppningen mellan husen.

Inne på gården görs uteplatser för de boende i bottenvåningen medan mitt-

delen är gemensam med gräsmatta och lekredskap för små barn.

All plantering görs på bjälklag i begränsat jorddjup med undantag för ett parti i mitten. Där sätts ett stort vårdträd. För övrigt planteras små buskträd som solitärer eller i sammanhängande dungar. De väljs så att de tillför kvalitéer året runt. Det kan vara olika blomningstider, vacker höstfärg eller speciell färg på barken.

Cykelparkeringar finns dels under tak mot gatan i norr, dels i anslutning till entréer.



V5



JM GENOM ÅWL ARKITEKTER TEMA LANDSKAPSARKITEKTER

Norra halvan av kvarteret består av två tydliga husvolymer: en grundvolym som följer kvarterets form och en som kragar ut åt öster, norr och väster. Den utkragande volymen har ett antal karaktärsskapande element: ett stort sammanhållet tak som lutar västerut, långa balkonger mot öster och väster, ett antal inglasade balkonger som delar av den kvarterslånga norrfasaden, en mosaik av fasadskivor på fasaden mot öster och torget. Kvarterets vitputsade grundvolym har en stram och enkel fönstersättning, medan den gulputsade utkragande volymens norra gatufasad varierar genom våningsvis spegelvända placeringar av fönster och franska balkonger med färgade glasträcken.



GÅRDSGESTALTNING

Gatuplanets bostadsentréer och butikslokaler mot torget är generöst uppglasade och bjuder in besökare och förbipasserande. På motsvarande sätt bjuds de boende ut i torgrummet för att från sina balkonger ta del av stadens skådespel, dess liv och rörelser, från natt till dag, från vinter till sommar.

Den största delen av gården består av en mjukt böljande, ovalformad gräsmatta. Längs ena kanten finns gott om sittplatser som vetter mot söder, samt en pergola med klättrväxter. Bitvis ramas gräsytan in av platsgjutna svängda betongmurar i samma färg som de omgivande husens fasader. På utsidan av murarna kan man parkera cyklar. Markmaterialet där består av ett limmat naturgrus.



Det finns gott om växtlighet på gården – blommande, flerstammiga buskar vid cykelparkeringarna, tre blommande träd på gräsmattan och perennplanteringar längs kanten av gräsmattan och vid pergolan. På asfaltsgången mellan gräsmattan och uteplatserna kan barnen cykla och hoppa hage. Till de mindre barnen finns även ett par gungdjur och en sandlåda.



V5



HSB GENOM ARKITKETURKOMPANIET TEMA LANDSKAPSARKITEKTER

Byggnadsvolumerna är i sex våningar med en indragen sjunde på huvuddelen av kvartershalvan. Fasaderna är utformad med en tydlig uppdelning i sockelvåning, normalvåningar och terrassvåning. Halv-indragna balkonger och burspråk med fönster över höm ger kvarteret karaktär och lägenheterna kvalitéer med utsikt och ljusinfall.

En distinkt, ljus takfot avslutar husen innan terrassvåningen tar vid. Entréerna är genomgående mellan gata och gård. Materialval och färgsättning ansluter till det framtagna kulörprogrammet med

relativ kraftfull röd färgton i puts mot Kungliga nationalstadsparken och en ljus gråvit ton mot det inre kvarterstorget.

Takvåningen är vit med inslag av trä. Sockelvåningen är i grå puts med en sockel av natursten. Balkongfronterna har inslag av färgat glas och en varierande placering ger kontrast mot den i övrigt strikta fasaden. Gårdsfasaderna hålls i en ljus ton för att reflektera maximalt med ljus in i bostäderna. Bostäderna är i huvudsak planerade kring ljusa trapphus. Kök och vardagsrum har så långt som möjlig placerats mot gata och utsikt

medan sovrummen är förlagda mot den tysta gården. Kvarteret har en bred lägenhetsfördelning från 1-5 rum och kök, med en tyngdpunkt bland de mindre lägenheterna. Mot torget är planerat för några mindre lokaler. Under gård och anslutande tvärgata finns ett parkeringsgarage som väl fyller kvarterets behov av bilplatser.



V6



JM GENOM ÅWL ARKITEKTER

Huset behandlas som en sammanhållen form med en lägre volym mot torget. Byggnaden trappas sedan upp mot ekbacken. De tre fasaderna har olika karaktärer med ett loggiamotiv mot torget, balkonger mot gatan och franska fönster mot ekbacken. Huset karaktäriseras av en enkelhet med eleganta material - mörk puts med glimmerinslag och en våningshög sockel av ett kontrasterande ljus material.

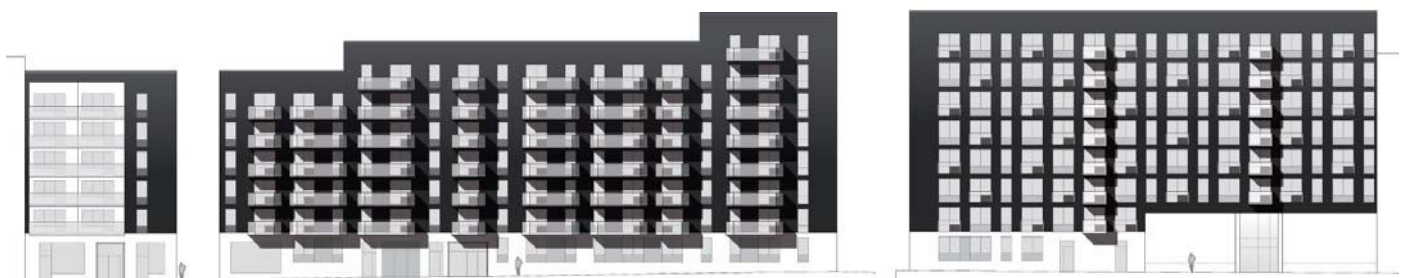
Som en referens till gasklockan består balkongfronter av perforerade, släta metallpartier. Materialet återkommer i fönstrens karmbeklädnad och täta fyllningar.

Fönster i bottenvåningen binds samman med grafitgrå metallpartier. I den stora portiken kläs väggar och tak med ett skivmaterial i en varm gulorange kulör. Butikslokaler mot torget är generöst uppglasade. Bostadsentréer markeras tydligt i fasad och ges ett gediget och välkomnande utförande.



GÅRDSGESTALTNING

Den rombiskt formade gården tar upp kvarterets geometriska form med ett stramt formspråk, samtidigt som det bryter mot fasadernas riktningar och på så sätt skapar en spännande dynamik mellan hus och gård. Innergårdens öppnas upp åt öster via en bred portik som tar in gatan genom att trappor och terrasser är tillbakadragna och på så sätt vidgar gaturummet tillfälligt. De låga terrassererna är i sitthöjd och träbeklädda för att ge sittmöjligheter. Markbeläggningen nedanför terrassererna är lika trottoarens. Det övre planet i portiken görs levande med mönster i markbeläggningen som också har till funktion att vrida riktningen mot gården. En stor sammanhängande gräsyta omgiven av perennplanteringar och häckar anläggs i gårdens mitt. Planens strama formspråk bryts av genom att gräsytan ges en böljande organisk karaktär. I nordöstra hörnet av gräsytan finns en stor flexibel yta med plats för lek och vistelse i eftermiddagssolen.



V6



AB BORÄTT GENOM LINDBERG-STENBERG ARKITEKTKONTOR ÅWL ARKITEKTER (GÅRD)



Byggnaden består av en volym i vit puts. Mot torget släpper volymen från marken för att sedan landa i en granitsockel. I släppet ligger lokaler med en front av glas och corten alternativt bearbetat tegel. Horisontella band av fönster och mörkt fasadglas löper över torgfasaden. Mellan dessa bildas vita band som veckas till förskjutna balkonger med fronter av vitt glas. Balkongernas form anknyter till det triangulära torget.

Runt hörnet, på norrfasaden, bryts fönsterbanden upp i kortare partier. Fasaden viks ut till våningsvis förskjutna små burspråk med utblick mot parken i öst.

Första bostadsplanet ligger i nivå med gården en halvtrappa upp från gatan. Lägenheterna har öppen planlösning och de större lägenheterna har tydliga sovrumsavdelningar. Samtliga lägenheter har balkong eller uteplats i anslutning till vardagsrum.





FOLKHEM GENOMWIN- GÅRDHS ARKITEKTKONTOR NOD NATURORIENTERAD DESIGN

Miljövänligt byggande i harmoni med den omgivande naturen. Trä i såväl stomme som fasad med hög precision kring fönster, balkongräcken och övriga detaljer. Endast tre material – trä, glas och grönska.

Grönt tak av sedum och en böljande gård som klättrar upp på husets gavlar.

Radhus på höjden nås från kärleksstigar i norr och öster. Generösa balkonger mot söder och väster. Halvtransparenta jalousier skyddar mot solen. I källarplan cykelrum, teknik och garageplatser för dom boende.

GÅRDSGESTALTNING

Gården består av två landskap: Det ena är ett ondulerande ängslandskap med runda kullar som skapar ett spännande leklandskap och platser att vila på. Det andra landskapet är praktiskt och hårdgjort, exempelvis gjort av infärgad välbetong i roströda toner.

Centralt på gården finns ytterligare en hårdgjord yta med sittplatser där man kan umgås flera mindre sällskap samtidigt mellan kullarna. Hela landskapet är en lekmiljö; en karaktär som förstärks av de lysande lekskulpturerna som dessutom skapar blickfång från entréerna.

Allmänljuset kommer från fasadmonterade strålkastare som skapar möjlighet till ett riktat och komponerat ljus. Öppningarna mellan husen är extra väl upplysta av byggnadshängd armatur för trygghet och orientering. Ljusbilden kompletteras med stämningsskapande ljus t.ex. i lekskulpturerna.



EINAR MATTSSON GENOM
AROS ARKITEKTER
NOD NATURORIENTERAD DESIGN

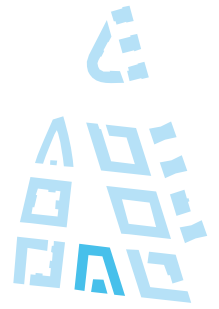
Den L-formade byggnadskroppen är helt fristående från Folkhems byggnad. Öppningar finns till gården finns från gatorna söder och norr om kvarteret. Huset består av fyra trapphusblock, varav tre har samma typplan och det fjärde är ett hörntrapphus med tre lägenheter per plan.

Utgångspunkten är lägenheter med enkla planer. Möjlighet till öppet samband mellan kök och vardagsrum mot gata är en viktig kvalitet. Små lägenheter på 43-53 m² vänder sig mot gården i plan 2-4. Utrymme i lägenheterna är tilltaget för att rymma ventilationssystem med återvinning och kanalburen från och tilluft. Dubbla balkonger till de större lägenheterna ger kontakt med både gård och gata. Byggnaden har sex våningsplan och en sjunde indragen mot gatan. Lägenheterna på översta våningsplanet har terrasser mot gatan och balkonger mot gården. En butikslokal är placerad mot nordöstra hörnet vid torget som är bästa kommersiella läget.

Målsättningen är att bygga med beständiga material, där fasaderna framhäver materialens egen karaktär. Det ger ett långsiktigt hållbart hus och låga underhållskostnader. Materialvalen är tegel, betong, förzinkad eller anodiserad metall, glas och eventuellt trä i skyddade lägen. Sedum på taken för fördröjning av dagvatten. Mörkt gråsvart handslaget tegel dominerar på fasaderna och kopplar till områdets tidigare industriändamål. De grunda balkongerna mot gatan skapar ett spännande fasadmönster. En tydligt accentuerad gavel mot torget talar om vad som är den viktigaste fasaden.



V8



SKB GENOM WINGÅRDHS ARKITEKTKONTOR

En röd blank karamell!

Allt monokromt i rött – fasad, fönsterkarmar och balkonger. Släta högblanka tegelfasader speglar sin omgivning under soliga dagar.

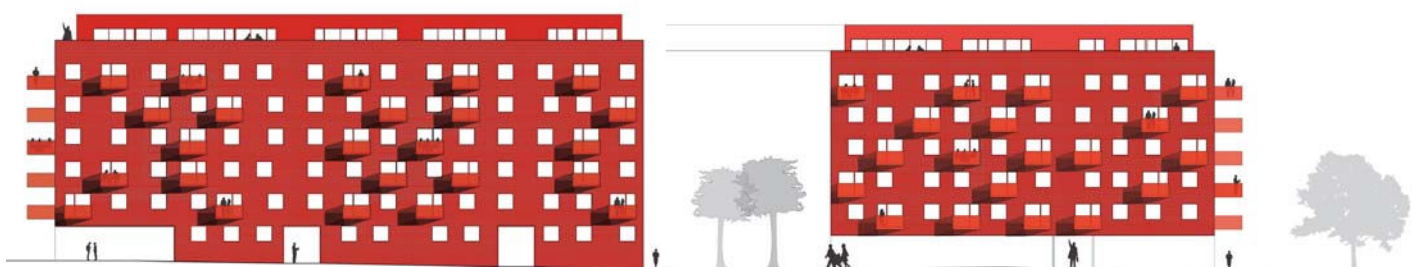
Hoppande generösa balkonger av halvtransparent plexiglas för lekfullhet mot torget och solen i söder och väster.

På gården en hemlig trädgård under trädgrönska med knaster under fötterna och krukor för säsongens blommor.

Gröna tak av sedum.

På insidan butiks- och kafélokaler mot torget och 97 lägenheter i varierande storlekar.

I källarplan garage och förråd.





BYGG VESTA GENOM WHITE ARKITEKTER

I sydöstra spetsen av området uppförs två huskroppar i 6 till 8 våningar som skapar ett av Norra Djurgårdstadsens hörn. Mellan huskropparna skapas utblickar från kvarterets gård dels mot ekparken i öster samt mot norr i riktning mot områdets torg. Den varierande takhöjden i kvarteret hanteras med en takskärm som delar fasaden på 6:e våningen och "håller ihop" de lägre våningarna.

Över skärmen finns en friare utformning med trapphus, fläktrum och takvåningar.

Fasaderna mot gatan i söder och väster putsas i en stiligt mörk grå kulör som står på en ljus putsad sockel. En vertikal indelning av gatufasaden ger en identitet till varje adress. Mot öster och norr skapas ett studenthus som får ett "mörkt blå/ plommonfärgat torn" i 8 våningar mot ekparken i norr. Bostäderna utförs som egenvärmehus, radiatorerna blir därmed överflödiga.





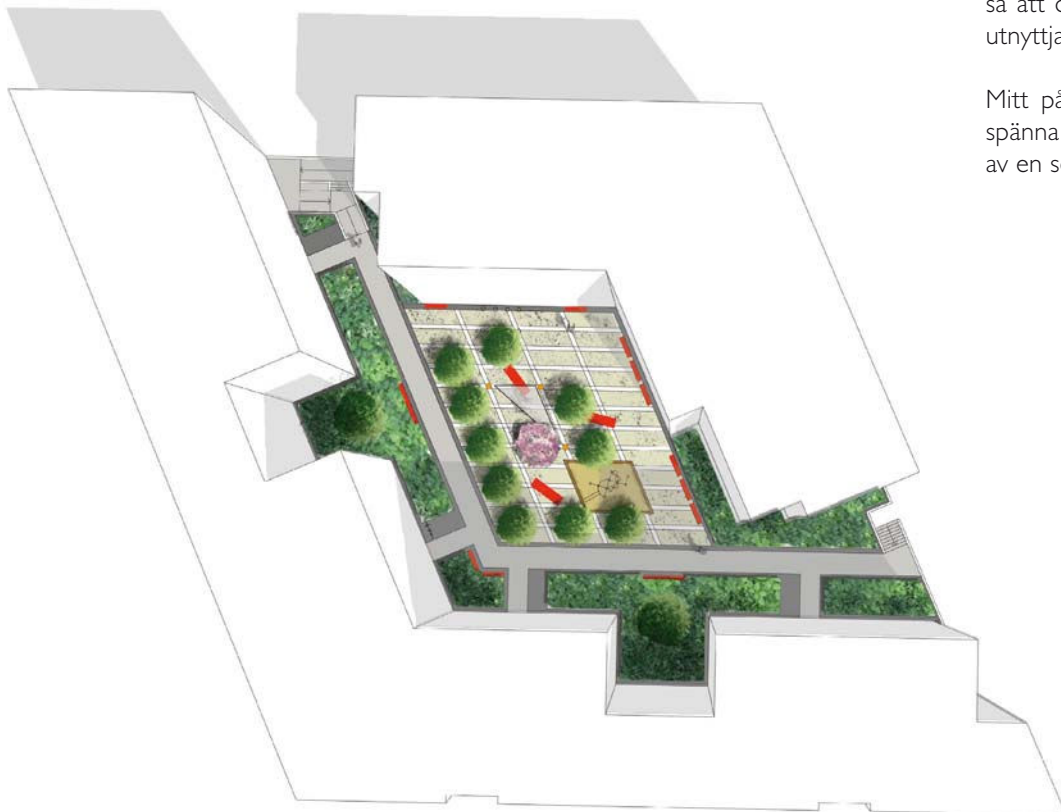
GÅRDSGESTALTNING

Kvarterets gård planeras som en gemensam gård för hyreshus och studentbostäder med skuggtåliga planteringar i sydväst och ett gemensamt torg med lekplats och sittplatser.

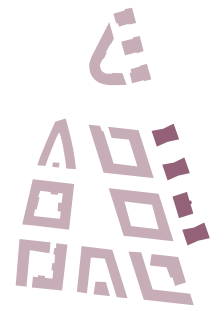
En 2,5 m bred gångväg leder från gatan till gårdens entréer. Nivåskillnaden mot de två gatorna tas upp med trappa respektive ramp (1:12). Mot hyreshuset anläggs en 4 meter bred plantering med enstaka högre buskar för att minska insyn i bottenplanets lägenheter.

På torget planteras 4-5 meter höga flerstammiga träd vars lövverk ger skugga och insynsskydd över sittplatser och lekkyta. Torget framför studentbostädernas gemensamhetslokaler är gårdens soligaste plats. Sittmöblerna är delvis flyttbara så att den vandrande solen/skuggan kan utnyttjas efter behov.

Mitt på gården ges också möjlighet att spanna upp ett regnskydd/soltak i form av en segelduk.



VII



PRIMULA BYGGNADS AB GENOM PRIMULA BYGGNADS AB GRONTMIJ LANDSKAPSARKITEKTER

Kv.VI I består av tre friliggande bostadshus och en förskola. Byggnaderna är placerade i utkanten av stadsdelens gatumönster i gränslandet mot parken/naturen mot Hjorthagsberget. Gatorna från torget med gröna fonder löses upp i övergången mot parken i och med husens snedställda fasader och i från kvartersformerna en avvikande placering. Husen öppnar sig mot kvarteren och parken och har mer slutna fasader mellan grannhusen.

Bostadshusen har förhöjd sockelvåning, sex bostadsvåningar samt en indragen volym på taket i två plan. I varje bottenvåning finns butikslokal och under hela raden av hus sträcker sig ett garage.

Materialen är få, tegel, betong och cortén. Material med hög kvalitet och lång livslängd som kräver litet underhåll. Byggnaderna kommer patineras och åldras vackert.

Lägenheterna är i huvudsak 3 rok om ca 85 kvm. De har vackra och praktiska planlösningar med väl utvalda material och generös takhöjd. Då repetitionseffekten är

stor och lösningarna väl studerade skapar vi hög kvalitet till komprimerade kostnader för de boende.

Tekniska funktioner skapas med mål om bästa tänkbara lösningar ur miljöhänseende. Sannolikt värms husen med värmepumpar och både till- och frånluft styrs och värmväxlas för lägsta energiförbrukning. Miljömedvetna val som avfallskvarnar, rörelse- och tidsstyrd belysning, vitvaror med låg förbrukning, individuell mätning av vattenförbrukning o.s.v. blir en självklarhet. Takavvattning LOD:as ner i parkens våtmarker.

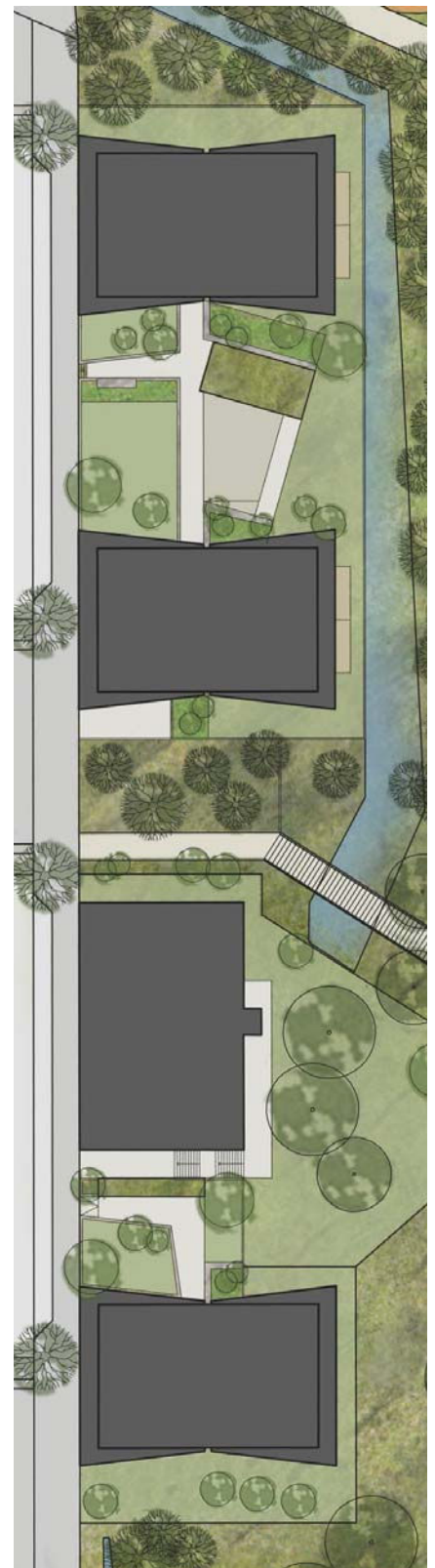
Förskolan byggs i två plan mot gatan och tre plan i suterräng mot parken. Genom en öppning i en skyddande men lekfullt utformad mur leds man in till en atriumgård för möten och lek, och sedan vidare in till de fyra avdelningarna. Lekpark/gård anordnas i direkt anslutning till huset och ut mot parken. Bakom den stabila muren av betong är huset uppbyggd av en mörk-oljad träpanel med generösa fasadöppningar för vackert ljusinsläpp.

GÅRDSGESTALTNING

Gårdarna mellan husen utformas med lågmälda, men tydligt markerade gränser mot parken och gatan. De utformas i stark släktskap med husen så att hela anläggningen utstrålar en enhet. Detta sker i formspråket men också i materialvalet. Tegel, betong och cortén, som husen men i nya lösningar och kombinationer.

Det kommer finnas uteplatser, integrerad anläggning för sopsug samt rejäla cykelhus för enkel användning av cyklar på alla gårdar.

Några stora träd och ett antal mindre, samt buskar, perenner och annan grönska blir tongivande för utformningen.



FÄRGSÄTTNING

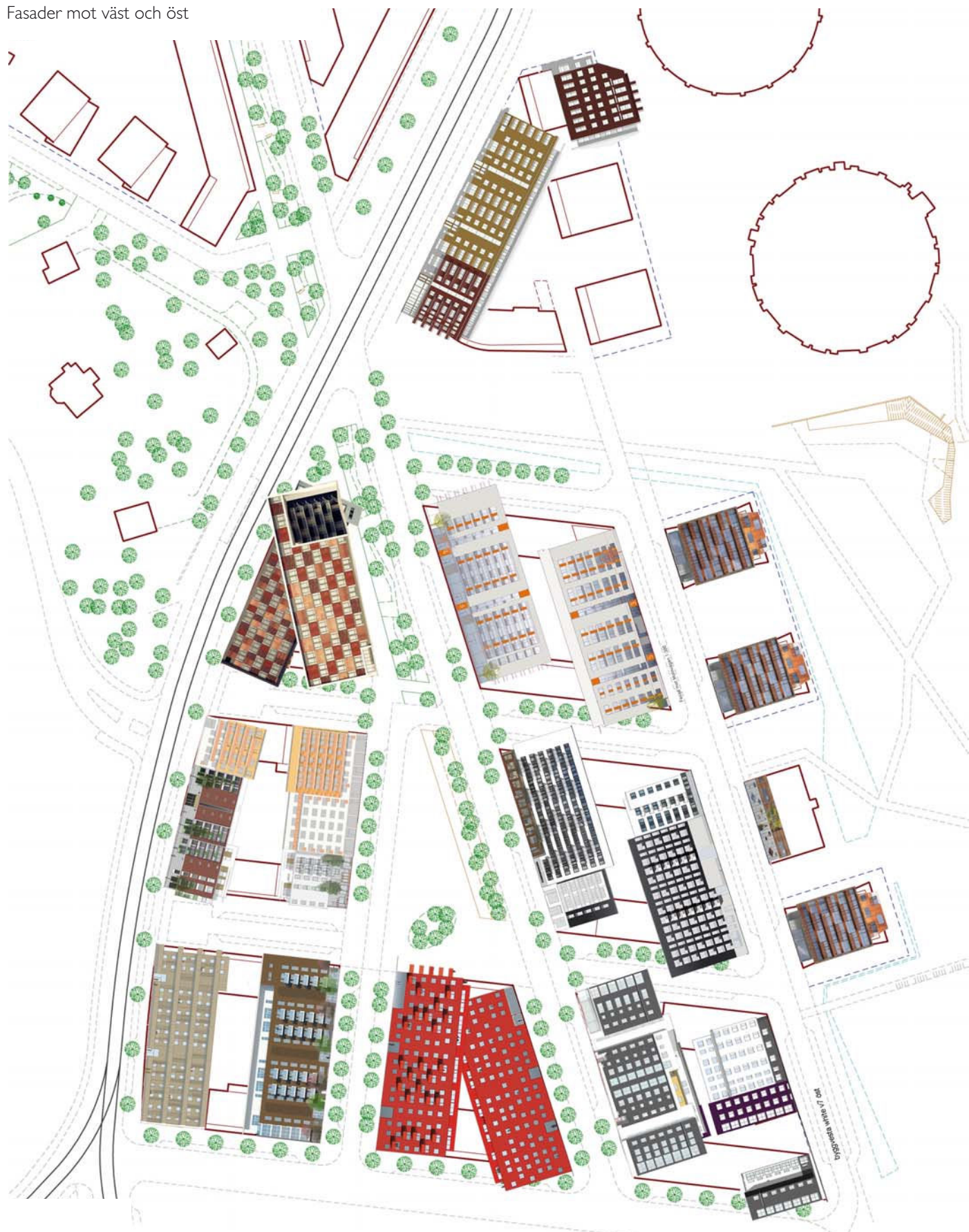
Fasader mot norr och söder

Flertalet byggnader avses utformas med fasader av puts, tegel, trä eller natursten. Fasaderna har jordnära färger, avstämde mot den äldre gasverksbebyggelsen och till omgivande natur. I områdets centrala delar kan en ljusare och klarare färgskala prövas.



Illustrationsplan med fasadernas huvudkulörer

Fasader mot väst och öst





08-17203

Jonas Claesson, Stadsbyggnadskontoret, Stockholm, 2009, 0

mer information:

www.stockholm.se/norradjurgardsstaden

