

**Utlåtande 2008: RII (Dnr 311-316/2008)**

**Detaljplaner avseende nya lägen för avluftstorn för Norra länken vid Rytтарstadion och Frescati (del av Norra Djurgården 1:1) i stadsdelen Norra Djurgården, Dp 2006-01594-54, 2006-21946-54**

Kommunstyrelsen föreslår kommunfullmäktige besluta följande  
Detaljplaner för avluftstorn vid Rytтарstadion och Frescati, Dp 2006-01594-54 och Dp 2006-21946-54 fastställs.

**Föredragande borgarrådet Mikael Söderlund** anför följande.

*Ärendet*

Förslag till detaljplaner för avluftstorn vid Rytтарstadion och Frescati har varit utställda under hösten 2007. Planförslagen innebär en mer flexibel placering inom ett större avgränsat område för planerade avluftstorn för Norra länken vid Rytтарstadion och Frescati. Projekteringsarbete pågår och det exakta läget är inte klart. Planförslag för avluftstornen var ute på remiss och plansamråd under våren 2007. Efter samrådet kompletterades plankartorna med bestämmelse angående markens återställande efter det att tornen uppförts och att Norra länkens läge under mark illustrerades så att planområdenas lägen blir mer begripliga. Under utställningstiden har likalydande skrivelser inkommit från lantmäterimyndigheten och exploateringskontoret vilka önskar en komplettering i handlingarna avseende tillgänglighet till tornen. Inkomna syn-

punkter har föranlett en revidering i genomförandebeskrivningarna som fått ett tillägg/förtydligande enligt önskemål.

### *Beredning*

Ärendet har beretts av stadsbyggnadsnämnden.

### *Mina synpunkter*

Skall vi kunna behålla och stärka Stockholms framträdande position och garantera goda förutsättningar för en långsiktig utveckling och tillväxt krävs det att staden är progressiv i arbetet med framtidens infrastruktur. Norra Länken är en viktig del för framkomligheten i stockholmsregionen och en av de nycklar som krävs för att en trafikinfarkt inte ska uppstå inom snar framtid.

Arbetet med Norra Länken har föregåtts av och genomgått en i det närmaste oändlig mängd prövningar och ändringar. Vi ser nu att projektet börjar ta form och i det skedet är det därför mycket positivt att kunna gå vidare med arbetet avseende nya lägen för avluftstorn vid Ryttastradion och Frescati.

Jag är väl medveten om att stora förändringar och stora utbyggnader planeras i och omkring Hjorthagen. Det är därför viktigt att avluftningstornens utformning anpassas till den övriga miljön och att intrånget och åverkan på naturmiljön blir så liten som möjligt. Återställande och återplantering runt tornen är av stor vikt. Därtill är det viktigt att förebyggande åtgärder utformas med syfte att hindra skadegörelse och klotter.

### *Bilagor*

1. Reservationer m.m.
2. Detaljplanekartor och planbeskrivning

**Borgarrådsberedningen** tillstyrker föredragande borgarrådets förslag.

**Reservation** anfördes av borgarrådet *Yvonne Ruwaida* (mp) enligt följande.

Jag föreslår kommunstyrelsen föreslå kommunfullmäktige besluta att

1. det i de föreslagna avluftstornen ingår rening av avgasutsläppen
2. naturområden runt tornen ska återställas, nyplantering av träd med mera ska ske och servicevägar till tornen ska ej asfalteras
3. Frescatitornet placeras intill bensinstation istället för på naturmark
4. samt anför följande:

Miljöpartiet motsätter sig byggandet av Norra länken med anledning av de kraftiga trafikökningar vägen beräknas leda till samt de mycket höga kostnaderna. Stockholms skattebetalare står för en stor del av kostnaderna trots att vägen övervägande kommer att användas av Lidingöbor. Satsningen på Norra länken ligger heller inte alls i linje med nationella klimatmål. Biltrafikens intrång i nationalstadsparken skapar enorma barriärer för både gång- och cykeltrafikanter. Om byggandet genomdrivs behövs dock avluftstorn där det ingår rening av utsläppen. Det är också viktigt att återställa marken kring tornen och att placera den där de i minsta möjliga gör intrång på naturmark eller stör omgivande bostadsbebyggelse.

**Särskilt uttalande** gjordes av borgarrådet *Ann-Margarethe Livh* (v) enligt följande.

Projektet Norra länken initierades som en möjlighet att avlasta biltrafiken i innerstaden och på så sätt förbättra luftkvalité och bullernivåer för de som bor och vistas där. Som majoriteten av alla större utbyggnader av vägar visar så ökar biltrafiken och problemet med köer och höga utsläpp återkommer. Södra länken i Stockholm är ett tydligt exempel. Vänsterpartiet vill verka för en minskning av biltrafiken och en satsning på kollektivtrafiken som hållbart alternativ. Vi vill även att möjligheten till rening på avgastornet ses över.

**Kommunstyrelsen** delar borgarrådsberedningens uppfattning och föreslår kommunfullmäktige besluta följande

Detaljplaner för avluftstorn vid Rytтарstadion och Frescati, Dp 2006-01594-54 och Dp 2006-21946-54 fastställs.

Stockholm den

På kommunstyrelsens vägnar:  
KRISTINA AXÉN OLIN

Mikael Söderlund

*Anette Otteborn*

## ÄRENDET

Planförslagen innebär att möjliggöra en mer flexibel placering inom ett större avgränsat område för planerade avluftstorn för Norra länken vid Rytтарstadion och Frescati.

### **Stadsbyggnadsnämnden**

**Stadsbyggnadsnämnden** beslutade vid sitt sammanträde den 17 januari 2008 att godkänna förslagen till detaljplaner för avluftstorn vid Rytтарstadion och Frescati och överlämnar dem till kommunfullmäktige för antagande.

*Reservation* anfördes av Cecilia Obermüller (mp), *bilaga 1*.

*Reservation* anfördes av Anders Nordenskiöld (v), *bilaga 1*.

**Stadsbyggnadskontorets** tjänsteutlåtande daterat den 2 januari 2008 har i huvudsak följande lydelse.

#### **SAMMANFATTNING**

Förslag till detaljplaner för avluftstorn vid Rytтарstadion och Frescati har varit utställda under hösten 2007. Planförslagen innebär att möjliggöra en mer flexibel placering inom ett större avgränsat område för planerade avluftstorn för Norra länken vid Rytтарstadion och Frescati. Projekteringsarbete pågår och det exakta läget är inte klart. Planförslag för avluftstornen var ute på remiss och plansamråd under våren 2007. Efter samrådet kompletterades plankartorna med bestämmelse angående markens återställande efter det att tornen uppförts och att Norra länkens läge under mark illustrerades så att planområdenas lägen blir mer begripliga. Under utställningstiden har likalydande skrivelser inkommit från lantmäterimyndigheten och exploateringskontoret vilka önskar en komplettering i handlingarna avseende tillgänglighet till tornen. En skrivelse har också inkommit från en boende i Hjorthagen som är orolig för påverkan av buller och luftföroreningar från avluftstornet vid Rytтарstadion. Inkomna synpunkter har föranlett en revidering i genomförandebeskrivningarna som fått ett tillägg/förtydligande enligt önskemål.

Bilagor: Detaljplanekartor (nerförminskade)

#### **UTLÅTANDE**

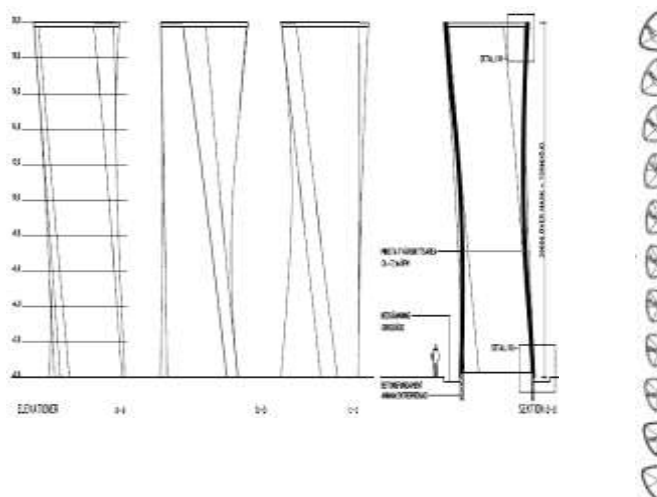
##### **Bakgrund**

Då Vägverket började sin projektering av Norra länken påträffades nya platser som både ur en ekonomisk samt landskapsbildsmässig synvinkel skulle gynna utförandet. Dessa nya platser för avluftningstorn ligger utanför tilltänkta områden i gällande detaljplaner, ca 10 - 30 meter. I samband med det nya läget föreslås en ny konstruktion

och ny utformning, ett utförande i trä och med en lägre höjd.

#### **Samrådsförslagen S-Dp 2006-01594-54 och S-Dp 2006-21946-54**

Förslag till detaljplaner för två avluftstorn till Norra länken har varit ute på remiss och plansamråd under hösten 2007. Samrådsförslagen innebar att planområdena har utökats för att även innefatta de nya lägena. Vardera tornet får placeras fritt inom sitt planområde. Avsikten är att skapa flexibilitet när det gäller placeringen, så att mindre justeringar av tornläget är möjligt att göra även i Norra länkens senare projekteringskede. Även tornets höjd och utformning har ändrats. Från att ha varit ett 30 meter högt torn i glas och stål är det nu aktuellt med ett ca 20 meter högt torn i trä.



*Illustration som visar tornets vridning och utseende från olika betraktningvinklar.*

#### **Sammanfattning av inkomna synpunkter under plansamrådet**

##### ***Synpunkter gemensamt för bägge avluftstornen***

##### **Planområdenas storlek och påverkan på naturmiljön: Östermalms stadsdels-nämnd**

och *Djurgården Lilla Värtans Miljöskyddsförening* anser att justeringar av tornläget kan preciseras inom ett mindre område. Områdesskydden utanför de tekniska anordningarna inom de stora planområdena förlorar sin verkan. *Statens fastighetsverk*, *Östermalms stadsdelsnämnd* och *miljö- och hälso-skyddsnämnden* anser att intrång och påverkan på naturmiljön bör minimeras genom noggrann inpassning av torn och byggtransportvägar. Kompensation för förlust av träd bör ske genom nyplantering i närområdet.

**Luftkvalitet:** *Djurgården Lilla Värtans Miljöskyddsförening* anser att miljökonsekvensbeskrivningarna ska göras om. Förslaget till sänkt tornhöjd presenterades på samrådsmötet som en kostnadsbesparing. Ingen rening av tunnelluften planeras. *Arbetsgruppen Rädda Djurgården-Stoppa Österleden* och *Skattebetalare Mot StadsMotorvägar* anser att bygga avluftstornen står i strid med lagstiftningen och hela projektet

strider mot ett flertal miljömål, bl.a "frisk luft" och "begränsad klimatpåverkan". Det går inte att innehålla de bullergränser som gäller för områden för rörligt friluftsliv. Det är tekniskt möjligt att placera ventilationstornen på andra platser genom att bygga kulvertar. Tornen kan göras lägre. *Stockholms brandförsvär* anser att avluftningstornets höjd har inverkan på spridningsbilden i händelse av brand eller utsläpp av giftig gas.



*Avluftstorn vid Ryttsstadion, till höger syns gaveln på "röda ridhuset".*

#### ***Synpunkter specifikt för avluftstornet vid Ryttsstadion***

*Djurgården Lilla Värtans Miljöskyddsförening* samt flera boende i *Hjorthagen* anser att miljökonsekvensbeskrivningen inte kan accepteras då beräkningsunderlag saknas, uppgifter som föreskrivs i förordningar saknas och 98-percens-tilen för timmedelvärdena av kvävedioxidhalterna redovisas inte. Trafikprognosen förefaller låg. Planerade utbyggnader av Värtahamnen, Frihamnen och Värtaverket kommer att medverka till ytterligare utsläpp. Vid rusningstid kan miljö kvalitetsnormen för kvävedioxid överskridas i Abessinien och på Storängsbotten. Rening av tornets utsläpp måste utredas innan beslut om sänkning av tornets höjd tas. *Miljö- och hälsoskydds nämnden* och *Östermalms stadsdelsnämnd* anser att tillfart bör kunna ske gemensamt med tillfart till ridanläggningen.



*Avluftstorn vid Frescati, till höger syns "Statoil".*

#### **Synpunkter specifikt för avluftstornet vid Frescati**

*Kungliga Djurgårdens Förvaltning, trafikkontoret och miljö- och hälsoskyddsnämnden* anser att återställande och en återplanering runt tornet är av stor vikt. Servic väg bör inte vara asfalterad. Klotterskydd bör utföras högre än 3 meter från marknivån. *Statoil* påpekar att erforderligt skyddsavstånd mellan Statoils anläggning och andra anläggningar måste följas. Störningar får inte överskrida normerna så dessa kan påverka Statoils rörelse. *Djurgården Lilla Värtans Miljöskyddsförening* anser att avgastornet i Frescati bör flyttas till bensinstationen. *Stockholms Lokaltrafik AB* påpekar att vid grundläggning av avluftstornet ska hänsyn tas till SL:s tryckvattenledning norr om planområdet.

#### **Bearbetning av samrådsförslagen inför utställning**

Stadsbyggnadskontoret bedömde efter att ha tagit del av inkomna synpunkter att detaljplanerna för avluftstornen borde kompletteras med bestämmelser angående markens återställande utanför tornen efter att de uppförts. Norra länkens läge under mark borde illustreras så att tornens lägen blev mer begripliga.

#### **De utställda planförslagen Dp 2006-01594-54 och Dp 2006-21946-54.**

Med ovan redovisade bearbetningar ställdes planförslagen ut under tiden 31 oktober – 29 november 2007.

#### **Synpunkter inkomna under utställningen**

*Lantmäterimyndigheten och exploateringskontoret*

Lantmäterimyndigheten och exploateringskontoret har inga erinringar mot planförslagen som sådana. Ett förtydligande av planernas intentioner bör göras i genomförandebeskrivningarna. Avsnittet "Fastighetsrättsliga frågor" bör få följande tillägg under rubriken Markåtkomst, rättigheter: *Dessutom skall servitutsrätt tillskapas för erforderlig tillfart till avluftstornet från intilliggande gata/väg.*

*Boende i Hjorthagen*



Boende i Abessiniens sydvästra hörn, anser sig komma att utsättas för betydande påverkan av buller och luftföroreningar från tornet vid Ryttnarstadion. Miljökonsekvensbeskrivningens bulleravsnitt anses inte övertygande och att bullerstörningen inom planområdet kommer att minska när Norra länken byggs ut ifrågasätts. Att avluftstornets höjd sänks från 30 till 20 meter, påverkar boendet i Hjorthagen negativt eftersom tornets mynning nu kommer placeras lägre.

#### ***Boende i Järfälla, 5 namnunderskrifter***

Ett upprop för grönskan i staden som är viktig för livsglädje och trivsel. Befintliga träd bör vara kvar.

#### **Stadsbyggnadskontorets ställningstagande**

Efter att ha tagit del av inkomna synpunkter anser kontoret att genomförandebeskrivningen ska kompletteras i avsnittet Fastighetsrättsliga frågor med det förtydligande som lantmäterimyndigheten och exploateringskontoret föreslår avseende tillgänglighet till tornen. Kontoret anser dock att den redan befintliga tillfarten till ridanläggningen vid Ryttnarstadion bör utnyttjas i möjligaste mån.

Miljökonsekvensbeskrivningarna accepteras inte av intresseföreningarna och de boende i Hjorthagen. Stadsbyggnadskontoret är väl medvetet om att stora förändringar och stora utbyggnader planeras i och omkring Hjorthagen. Förutsättningarna vad gäller trafikmängder och utsläpp är svåra att förutspå men kontoret anser dock att de beräkningar som miljökonsekvensbeskrivningarna redovisar, uppfyller de krav som i dagsläget kan ställas.

Detaljplanerna medger endast små förändringar av placering i förhållande till gällande detaljplaner. Förändringen ligger främst i utformningen av tornen där den lägre höjden är gynnsam ur landskapsbildssynpunkt.

#### **Ekonomi**

Kostnader för Norra länken inklusive aktuella avluftstorn fördelas mellan staden och Vägverket enligt träffad finansieringsöverenskommelse.

#### **Tidplan**

Bygget av Norra länken är påbörjad med avsikt att vara färdigställd 2014.

SLUT

RESERVATIONER M.M.

**Stadsbyggnadsnämnden**

*Reservation* anfördes av Cecilia Obermüller (mp) enligt följande

Miljöpartiet vill först klargöra att vi anser att Norra Länkenprojektet är en ur samhälls-ekonomiskt- och långsiktigt hållbarhetssynpunkt fullständig felsatsning.

Genomdrivs byggandet, då med behov av avluftstorn, måste det garanteras att rening av tornens avgasutsläpp genomförs.

Naturområdena runt tornen ska återställas, nyplantering av träd m.m. ska ske och servicevägar till tornen ska ej asfalteras.

Freskatitornet placeras intill bensinstationen i stället för på naturmark.

*Reservation* anfördes av Anders Nordenskiöld (v) enligt följande

Trafiken i Stockholm beräknas med majoritetens politik öka dramatiskt. Avluftnings-tornet vid Ryttsstadion ligger nära bostadsbebyggelse och oron för att miljökvalitets-normen kommer att överskridas med ökad trafikbelastning måste utredas mer noggrant.