



MILJÖFÖRVALTNINGEN

Bilaga 3

till rapport:

Minskade utsläpp av växthusgaser i Stockholms stad år 2015

Redovisning av inkomna svar från förvaltningar och bolag

Energieffektivisering 2015

Oktober 2007

En rapport från Miljöförvaltningen

Oktober 2007

INNEHÅLL, BILAGA 3

I	INLEDNING	5
2	ENERGIEFFEKTIVISERING, EL OCH VÄRME	6
2.1	Verksamheter	6
2.1.1	Exploateringskontoret.....	6
2.1.2	Kulturförvaltningen.....	6
2.1.3	Miljöförvaltningen	6
2.1.4	Revisionskontoret.....	7
2.1.5	Stadsdelsförvaltning Bromma.....	7
2.1.6	Stadsdelsförvaltning Enskede-Årsta-Vantör.....	7
2.1.7	Stadsdelsförvaltning Farsta.....	8
2.1.8	Stadsdelsförvaltning Hägersten-Liljeholmen	8
2.1.9	Stadsdelsförvaltning Hässelby-Vällingby.....	8
2.1.10	Stadsdelsförvaltning Kungsholmen.....	9
2.1.11	Stadsdelsförvaltning Norrmalm	9
2.1.12	Stadsdelsförvaltning Rinkeby-Tensta	9
2.1.13	Stadsdelsförvaltning Skarpnäck.....	9
2.1.14	Stadsdelsförvaltning Skärholmen	9
2.1.15	Stadsdelsförvaltning Spånga-Tensta	10
2.1.16	Stadsdelsförvaltning Södermalm.....	10
2.1.17	Stadsdelsförvaltning Ålvsjö	10
2.1.18	Stadsdelsförvaltning Östermalm.....	10
2.1.19	Socialtjänsteförvaltningen.....	10
2.1.20	Stadsbyggnadskontoret.....	11
2.1.21	Stadsledningskontoret	11
2.1.22	Stockholms stads bostadsförmedling	11
2.1.23	Stockholm Business Region.....	11
2.1.24	Stadsarkivet	12
2.1.25	Stockholms stadsteater	12
2.1.26	STOKAB AB	12
2.1.27	Utbildningsförvaltningen.....	12
2.1.28	Utrednings- och statistikkontoret	13
2.1.29	Äldreförvaltningen	13
2.1.30	Stiftelsen Hotellhem i Stockholm.....	13
2.2	Bostäder.....	14
2.2.1	Familjebostäder	14

2.2.2	Svenska Bostäder	15
2.2.3	Micasa	15
2.2.4	Stockholmshem	16
2.3	Lokaler.....	17
2.3.1	Fastighetskontoret.....	17
2.3.2	Stockholm Parkering.....	18
2.3.3	Stockholm Vatten	19
2.3.4	Stockholms Hamnar AB.....	20
2.3.5	Brandförsvaret.....	21
2.3.6	SISAB.....	22
2.3.7	AB Stockholm Globe Arena.....	22
2.3.8	Kyrkogårdsförvaltningen	23
2.3.9	Trafikkontoret.....	24
2.3.10	Idrottsförvaltningen.....	24
2.4	Sammanställning	25
3	ENERGIEFFEKTIVISERING, TRANSPORTER	27
3.1	Bakgrund.....	27
3.2	Statistik miljöbilar	27
3.3	Förvaltningar: status år 2006 och mål till 2015	31
3.4	Bolag: Status år 2006 och mål till 2015	37
3.5	Förvaltningar: Åtgärder fram till 2015	41
3.6	Bolag: Åtgärder fram till 2015.....	50

I INLEDNING

Detta dokument är en bilaga till energieffektiviseringsuppdraget ”Minskade utsläpp av växthusgaser i Stockholms stad år 2015”. Inom ramen för uppdraget har Stockholms bolag och förvaltningar undersökt möjligheterna att minska utsläppen av växthusgaser samt energieffektivisera i den egna verksamheten.

Denna bilaga redovisar de data som har samlats in under sommar och tidig höst 2007. Generellt har svarsfrekvensen varit hög. Bilagan innehåller två delar där redovisningen av energieffektivisering avseende el och värme utgör del 1 och energieffektivisering avseende transporter utgör del 2.

2 ENERGIEFFEKTIVISERING, EL OCH VÄRME

I denna bilaga redovisas kortfattade sammanställningar av svaren som inkommit från stadens fastighetsbolag och förvaltningar.

Uppgifterna i denna bilaga finns även sammanställda i en Excel-tabell. I tabellen finns inte de åtgärder där endast en investeringskostnad har redovisats. Siffrorna och uträkningarna i tabellen har gjorts med så stor noggrannhet som möjligt men noggrannheten har stora variationer då vissa siffror är omräknade med procentsatser och från början grova siffror. För uträkningarna av CO₂ har emissionsfaktorerna för år 2005 använts vid omräkningen från dagens energianvändning. För planerade minskningar har emissionsfaktorer för år 2010 använts då bedömningen är att åtgärderna inte kommer att få full genomslagskraft förrän då. De minskningar som finns inom ej budgeterat har beräknats med emissionsfaktorn för 2015 då dessa är osäkra och troligen inte kommer att få effekt förrän då. Siffrorna är beräknade med följande förutsättningar: el 1kr/kWh, fjärrvärme 0,8 kr/kWh, eldningsolja 7410 kr/kbm och 9,78 MWh/kbm, stadsgas 2,72 kr/kbm och 0,005 MWh/kbm, fjärrkyla 0,8 kr/kWh.

Alla besparingar som finns i tabellen är på årsbasis.

2.1 Verksamheter

2.1.1 Exploateringskontoret

Administrativ verksamhet med 145 anställda.

Energianvändning

Förvaltningen hyr kontorslokaler där el och värme ingår i hyran.

Föreslagna åtgärder

Grenkontakter med strömbrytare till datorer.

2.1.2 Kulturförvaltningen

Biblioteks- musei- och teaterverksamhet i cirka hundra lokaler och 1 300 anställda. Under förvaltningen hör Stadsmuseet, Kulturskolan, Kulturhuset, Stadsbiblioteket, Liljevalchs konsthall, Konstkansliet, Kultur och integrationsstöd samt administration.

Energianvändning

De flesta av förvaltningens lokaler hyrs med värme och el ingående i hyran

2.1.3 Miljöförvaltningen

Administrativ verksamhet med cirka 200 anställda

Energianvändning

Förvaltningen hyr kontorslokaler där el och värme ingår i hyran.

Redovisning av inkomna svar från förvaltningar och bolag ENERGIEFFEKTIVISERING, EL OCH VÄRME

Energikostnad för el år 2006 var 67 409 kronor.

Föreslagna åtgärder

Närvarostyrning av belysning.

Tidstyrning av kopiatorer och skrivare.

Grenkontakter med strömbrytare till datorer.

Hysesavtal av typen varmhya med incitament.

Utbildning av personalen i energisparåtgärder i arbetet.

2.1.4 Revisionskontoret

Administrativ verksamhet

Energianvändning

Förvaltningen hyr kontorslokaler där el, värme och vitvaror ingår i hyran.

Föreslagna åtgärder

Installation av energisparläge i samtliga förvaltningens datorer.

Grenkontakter med strömbrytare till datorer.

Dubbelsidig kopiering av papper.

2.1.5 Stadsdelsförvaltning Bromma

Energianvändning

Elanvändning år 2006 var 7 050 000 kWh

Lokalyta om 90 000 m².

Föreslagna åtgärder

Åtgärd	Besparing MWh el/år	Besparing kr/år	Investering kr
Byte av äldre vitvaror	250		4 000 000
Närvarostyrning av belysning	280		1 100 000
Byte av äldre belysningsarmaturer	200		2 000 000
Utbildning av personal			28 000
Tidstyrning av kopiatorer och skrivare			45 000
Analys av energianvändningsmönster			150 000
Energikartläggning			210 000
Energicoach			350 000

2.1.6 Stadsdelsförvaltning Enskede-Årsta-Vantör

Svar ej inkommit.

2.1.7 Stadsdelsförvaltning Farsta

Energianvändning

Energikostnad för el år 2006 var 10 855 269 kronor.

Lokalytor om 59 504 m².

Föreslagna åtgärder

Närvarostyrning av belysning.

Installera värmepumpar i lokaler som värms med direktverkande el.

Byte av äldre belysningsarmaturer.

Installation av energisparläge i samtliga förvaltningens datorer.

Grenkontakter med strömbrytare till datorer.

Tidstyrning av kopiatorer och skrivare.

Byte av äldre ljuskällor till energisnålare.

Byte av äldre vitvaror.

Vattenkokare i stället för kastruller.

Incitamentsavtal för värme mellan leverantör och brukare.

2.1.8 Stadsdelsförvaltning Hägersten-Liljeholmen

Energianvändning

Elanvändning år 2006 var 7 030 650 kWh

Lokalytor om 76 510 m².

Föreslagna åtgärder

Närvarostyrning av belysning.

Byte av äldre ljuskällor till energisnålare.

2.1.9 Stadsdelsförvaltning Hässelby-Vällingby

Energianvändning

Elanvändning år 2006 var 7 982 025 kWh

Föreslagna åtgärder

Närvarostyrning av belysning.

Installera värmepumpar i lokaler som värms med direktverkande el.

Analys av energianvändningsmönster.

Energicoach.

Byte av äldre belysningsarmaturer.

2.1.10 Stadsdelsförvaltning Kungsholmen

Energianvändning

Energikostnad för el år 2006 var 3 847 477 kronor.

Lokalytor om 71 408 m².

Föreslagna åtgärder

Utbilda miljöombud i energisparåtgärder.

Närvarostyrning av belysning.

Byte av äldre vitvaror.

Energikartläggning.

2.1.11 Stadsdelsförvaltning Norrmalm

Svar ej inkommit.

2.1.12 Stadsdelsförvaltning Rinkeby-Tensta

Energianvändning

Elanvändningen år 2006 var (inklusive skolor) 9 864 026 kWh

Lokalytor om 104 493 m² (inklusive garageplatser).

2.1.13 Stadsdelsförvaltning Skarpnäck

Energianvändning

Föreslagna åtgärder

Återanvändningscentral av äldre möbler.

Solcellsdrift av fontäner och plaskdammar.

2.1.14 Stadsdelsförvaltning Skärholmen

Energianvändning

Energikostnad för el år 2006 var 5 400 000 kronor.

Föreslagna åtgärder

Byte av äldre belysningsarmaturer.

Konvertera från direktverkande el för värme.

Byte av äldre ljuskällor till energisnålare.

2.1.15 Stadsdelsförvaltning Spånga-Tensta

Svar ej inkommit.

2.1.16 Stadsdelsförvaltning Södermalm

Energianvändning

Energikostnad för el år 2006 var 6 450 000 kronor.

Lokalytor om 141 768 m².

Föreslagna åtgärder

Närvarostyrning av belysning.

Byte av äldre vitvaror.

Byte av äldre belysningsarmaturer.

Incitamentsavtal för el mellan leverantör och brukare.

2.1.17 Stadsdelsförvaltning Älvsjö

Energianvändning

Energikostnad för el år 2006 var 2 925 961 kronor.

2.1.18 Stadsdelsförvaltning Östermalm

Energianvändning

Energikostnad för el år 2006 var 3 022 259 kronor.

Lokalytor om 71 612 m².

Föreslagna åtgärder

Utbilda miljöombud i energisparåtgärder.

Närvarostyrning av belysning.

Byte av äldre belysningsarmaturer.

Byte av äldre vitvaror.

Energikartläggning.

2.1.19 Socialtjänsteförvaltningen

Energianvändning

Energikostnad för el år 2006 var cirka 4 400 000 kronor.

Föreslagna åtgärder

Utbildning av personalen i energisparåtgärder i arbetet.

Närvarostyrning av belysning.

Utökad distansarbete ger färre antal arbetsplatser.

Flera medarbetare delar på arbetsplats s.k. ambulerande arbetsplatser.

2.1.20 Stadsbyggnadskontoret

Administrativ verksamhet med cirka 300 anställda.

Energianvändning

Förvaltningen hyr kontorslokaler där el ingår i hyran.

Lokalytor om 11 000 m² varav 1 600 m² mörka utrymmen för arkiv och förråd.

Föreslagna åtgärder

Närvarostyrning av belysning.

Tidstyrning av belysningen i korridorer.

Grenkontakter med strömbrytare till datorer.

Utbildning av personalen i energisparåtgärder i arbetet.

Separat elmätning för lokalerna som förvaltningen hyr.

2.1.21 Stadsledningskontoret

Svar ej inkommit.

2.1.22 Stockholms stads bostadsförmedling

Administrativ verksamhet.

Energianvändning

Förvaltningen hyr kontorslokaler där el ingår i hyran; hyra 45 kr/m².

Lokalytor om 1 705 m²

Föreslagna åtgärder

Närvarostyrning av belysning.

Dubbelsidig kopiering av papper.

Utbildning av personalen i energisparåtgärder i arbetet.

2.1.23 Stockholm Business Region

Energianvändning

Elanvändningen år 2006 var 167 800 kWh

Föreslagna åtgärder

Grenkontakter med strömbrytare till datorer.

Byte av äldre ljuskällor till energisnålare.

Tidstyrning av kopiatorer och skrivare.

Närvarostyrning av belysning.

2.1.24 Stadsarkivet

Energianvändning

Energikostnad för el år 2006 var 791 000 kronor.

Föreslagna åtgärder

Grenkontakter med strömbrytare till datorer.

Installation av energisparläge i samtliga förvaltningens datorer.

Närvarostyrning av belysning.

Justering av inomhustemperaturen

2.1.25 Stockholms stadsteater

Energianvändning

Teatern hyr lokaler där el ingår i hyran.

Föreslagna åtgärder

Inga åtgärder föreslagna

2.1.26 STOKAB AB

Energianvändning

Energikostnad för el år 2006 var 1 600 000 kronor och fjärrkyla 250 000 kr.

Föreslagna åtgärder

Uppföljning av energistatistik.

Energibesparande åtgärder i bolagets kommunikationssystem.

2.1.27 Utbildningsförvaltningen

Inom utbildningsförvaltningens verksamhet ligger 142 grundskolor och 32 gymnasier som har SISAB som fastighetsförvaltare och cirka 30 skolor i lokaler med andra förvaltare. Förvaltningen har räknat bara på SISAB-lokalerna i sammanställningen nedan.

Energianvändning

Elanvändningen år 2006 var 88 000 000 kWh (Grund- och gymnasieskolor sammantagna).

Föreslagna åtgärder

	Elbesparing MWh el/år	Besparing kr/år	Kostnad för investering	Återbetal- ningstid år
Belysning byte av armaturer till T5	7 000	7 000 000	15 074 000	15
Ersättning av glödlampor	625	625 000	570 000	1
Datorer energisparläge aktiverat	185	185 000		1
	589	589 000	350 000	0,5 - 1

Övriga åtgärdsförslag är inte beräknade för hela verksamheten:

Byte av äldre vitvaror.

Tidstyrning av kopiatorer och skrivare.

Närvarostyrning av belysning.

2.1.28 Utrednings- och statistikkontoret

Administrativ verksamhet med cirka 45 anställda.

Energianvändning

Energikostnad för el år 2006 var 1 600 000 kronor.

Föreslagna åtgärder

Uppföljning av energistatistik.

Utbildning av personalen i energisparåtgärder i arbetet.

2.1.29 Äldreförvaltningen

Energianvändning

Förvaltningen hyr kontorslokaler där el ingår i hyran.

Föreslagna åtgärder

Inga åtgärder föreslagna.

2.1.30 Stiftelsen Hotellhem i Stockholm

Stiftelsen administrerar 1861 mindre lägenheter (c:a 25 m²) i hotellhem och ungdomsbostäder för vilka förslagen enligt nedan gäller. Dessutom ansvarar stiftelsen för genomgångsbostäder för flyktingar som i kommentar anses ”enormt energislukande”.

Energianvändning

Närvarostyrning av belysning har installerats i kommunikationsutrymmen, kök, tvätt- och motionsutrymmen.

Föreslagna åtgärder

Kortlås till lägenheterna som bryter elen när man lämnar lägenheten.

2.2 Bostäder

2.2.1 Familjebostäder

Bolaget ser en lönsamhet med två personer som arbetar som "energijägare" eftersom energiförbrukningen per kvadratmeter är relativt hög. Familjebostäder avser att i ett pilotprojekt pröva EPC eller energitjänster. Framtida utvecklingsområden är att förbättra mediestatistikprogram, individuell värme- och varmvattenmätning, förbättrade konstruktioner av klimatskärmen i nyproduktion, lågenergifönster, test av solfångare, FTX- ventilation och byggande av "Passiva hus".

Energianvändning

Förbrukning 2006: Värme och varmvatten (graddagskorr): 304.600 MWh/ år eller 199,5 kWh/m² och år. Elförbrukning 35722 MWh/ år.

95 % av värmen är fjärrvärme, 2,5 % el och 2,5 % olja. 100 % ospecificerad el.

Föreslagna åtgärder

Planerade, budgeterade åtgärder 2007-2008

Besparing 3300 MWh/ år (fjärrvärme och el), total investering 9,2 mnkr

Åtgärder (återbetalningstid): Tryck- och temp-styrda fläktar (1,0 år), Varmvattenbesparing (1,0 år), Värmeinjustering (5,3 år), Uppgradering styr- och reglersystem, byte vvx och ventiler (5,7 år).

Effekt: 2007-2008: 1,13 tusen ton CO₂

Kr/ kWh 2,8:

Kostnadseffektivitet: 8,14 kr/kg CO₂

Önskade, ej budgeterade åtgärder

Besparing 50.900 MWh/ år (fjärrvärme och el), total investering 130,7 mnkr,

Dessutom:

Byte till lågenergifönster (1.400.000 m² boa): Total besparing 33.600 MWh (24 kWh/ m² och år), total investering 840,0 mnkr (600 kr/ m²).

= total önskad investering 970,7 mnkr

Åtgärder (återbetalningstid):

Termografering för nybyggnation/ köldbryggor (1,0 år), Byte av 160 undercentraler (2,0 år), Lägenhetsvisa undermätare, nybygg (3,2 år), Värmepumpar för frånluftsåtervinning (5,0 år), Kulvertbyte/ uppdatering (6,5 år), Solfångare till varmvatten (10,0 år), Värmeinjustering (10,7 år), Tilläggsisolering (13,7 år).

Effekt: 6,05 tusen ton CO₂ (exkl. fönster) och 10,05 tusen ton CO₂ (inkl. fönster)

Kr/ kWh 2,6 (exkl. fönster) och 13 (inkl fönster)

Kostnadseffektivitet: 21,6 kr/ kg CO₂ (exkl. fönster) och 110 kr/ kg CO₂ (inkl. fönster)

2.2.2 Svenska Bostäder

Håller en relativt låg energiförbrukning bl.a. tack vare att arbetet med statistik förfinats under 30 år, att arbetet har organiserats för att kunna genomföra åtgärder och att personalen utbildats. Idag är förbrukningen 170 kWh/ m² och målet för 2012 är 140 kWh/ m², vilket motsvarar en minskning på 20 %.

Energianvändning

Fjärrvärme: 588.600 MWh/ år (168,9 kWh/ m² och år), 446 mnkr budgeterade för 2007.

El: 88.500 MWh/ år (25,6 kWh/ m² och år), 122 mnkr budgeterade för 2007.

Föreslagna åtgärder

PLANERADE, BUDGETERADE ÅTGÄRDER 2007- 2008

Besparing 10.000 MWh/ år (fjärrvärme), investering 154,9 mnkr

Åtgärder: Klimatskal, VVS och el- installationer, Lönsamma energiåtgärder ej fördelat, Fastighetsautomation

Effekt: 2007-2008: 0,98 tusen ton CO₂

Kr/ kWh 15,5

Kostnadseffektivitet: 155 kr/kg CO₂

Önskade, ej budgeterade åtgärder

Besparing 20.000 MWh/ år (fjärrvärme), investering 2785 mnkr under fem år

Besparing 3400 MWh/ år (el), investering 800 mnkr under tio år

Åtgärder: Fastighetsautomation ventilation + lgh-installationer, VVS + vattenspar + solenergianläggning, Elinstallationer, Klimatskärm

Effekt: 9,89 tusen ton CO₂

Kr/ kWh 122

Kostnadseffektivitet: 362 kr/kg CO₂

Övrigt

Mål för minskning av energi 2008- 2012 är 20 %. Har arbetat med energistatistik i 30 år och har 12 personer som arbetar med att kartlägga och åtgärda högförbrukare. Registrerar uppgifter i E-nyckeln. 98 % av värmen är fjärrvärme, resten el, gas och olja. 100 % Bra Miljöval el.

2.2.3 Micasa

Bolaget håller på att handla upp entreprenör för genomförande av EPC, vilket kommer att tillföra organisationen kunskap och möjlighet att effektivisera många byggnader på kort tid.

Energianvändning

Fjärrvärme: 81 mnkr, 113.000 MWh/ år

Olja: 0,2 mnkr, 27 m³/ år

El: 31,5 mnkr, 31.500 MWh/ år

TAC-program för statistik

832.000 m² BRA

Föreslagna åtgärder

Planerade, budgeterade åtgärder 2007-2008

Konvertering tre oljepannor till fjärrvärme

Sätter igång EPC på 850.000 m² (hela beståndet), fas 1

Åtgärder:

Konvertering fem elpannor till bergvärme, två oljepannor till bergvärme. Total investering 5,6 mnkr. Besparing 500 MWh/ år och 0,5 mnkr/ år.

Dessutom konverteras två oljepannor till fjärrvärme till en kostnad av 1,3 mnkr.

Total investering 6,9 mnkr.

Effekt: 2007-2008: 0,15 tusen ton CO₂

Kr/ kWh 11,2

Kostnadseffektivitet: 46 kr/kg CO₂

Önskade, ej budgeterade åtgärder

EPC, fas 2, omfattande ca 500.000 m²

Beräknad besparing 25 % på värme och el, ca 20 mnkr/ år och 25.000 MWh/ år. Total investering 325 mnkr.

Effekt: 2007-2008: 2,45 tusen ton CO₂

Kr/ kWh 13

Kostnadseffektivitet: 132 kr/kg CO₂

Övrigt

EPC omfattar hela beståndet?

I så fall: besparing fjärrvärme 16 mnkr/ år och 22.000 MWh/ år, besparing el 3,1 mnkr och 3100 MWh/ år= total besparing på 19,1 mnkr/ år och 25.100 MWh/år

99 % fjärrvärme, 0,9 % el och 0,1 % olja. 100 % ospecificerad el.

2.2.4 Stockholms hem

Energieffektivisering är ett prioriterat område. En energiplan upprättas under året och målet för 2007 är 3 % minskning av förbrukningen.

I den totalsumma som bolaget redovisat för använd mängd olja för uppvärmning ingår både fossil- och bioolja. I beräkningarna har emissionsfaktorn gällande CO₂ för fossilolja används för den totala summan.

Energianvändning

Total värmeförbrukning 475.000 MWh/ år, fördelat på Fjärrvärme 393.000 MWh, olja 20.000 MWh, stadsgas 57.500 MWh, el 2700 MWh

Fastighetsel 51.000 MWh/ år

BOA + LOA 2.200.000 m²

Mediebudget: värme 343 mnkr, el 65 mnkr

Planerade åtgärder

Planerade, budgeterade åtgärder

Sparmål energi 2007: 3 % eller 15.750 MWh

Effekt: 2007-2008: 0,17 tusen ton CO₂

Kr/ kWh okänd

Kostnadseffektivitet: okänd

Önskade, ej budgeterade åtgärder

Effektivisering i tre steg, där de två första är:

1. enklare driftåtgärder
2. genomföra injustering av värmesystem och andra installationsåtgärder

Vid en investering på 110 mnkr sparas 40 mnkr/ år till 2015

Vid en investering på 310 mnkr sparas 50 mnkr/ år till 2015

Effekt: 2007-2008: okänd

Kr/ kWh ca. 2,75 alternativt ca. 6,2

Kostnadseffektivitet: okänd

Övrigt

56 % fjärrvärme, 21 % avbrytbar fjärrvärme, 7 % pellets. 100 % ospecificerad el.

2.3 Lokaler

2.3.1 Fastighetskontoret

Har tecknat avtal med entreprenör för genomförande av EPC, vilket kommer att tillföra organisationen kunskap och möjlighet att effektivisera många byggnader på kort tid.

Fastighetskontoret utvecklar för närvarande sitt effektiviseringsarbete och deltar aktivt i stadens Energicentrum.

Energianvändning

Total kostnad/ år för energi 88 mnkr, ca 1.200.000 m²

Har ej samlad statistik för energianvändningen.

Använder Fortums "E"-statistik, fastighetsdatabasen LEB med energimodul

Planerade åtgärder

Planerade, budgeterade åtgärder 2007-2008

Konvertering till fjärrvärme i 7 fastigheter.

Konvertering från olja och el till bergvärme i 11 fastigheter.

Ska sätta igång EPC- projekt, fas 1, för ca 600.000 m²

Effekt: 2007-2008: okänd

Kr/ kWh okänd

Kostnadseffektivitet: okänd

Önskade, ej budgeterade åtgärder

EPC, fas 2 & 3 för 600.000 m². Enligt förstudie skulle detta ge besparing på ca.20 % på värme och 10 % på el till en kostnad av 110 mnkr.

För beståndet som är föremål för EPC (halva beståndet):

$12,5 / 2 = 6,2$ mnkr besparing på värme (ca 4,8 mnkr fjärrvärme, 0,7 mnkr el, 0,7 mnkr olja/gas) per år

$0,1 \times 40,7$ mnkr = 4,1 mnkr besparing på el per år

Total besparing 10,3 mnkr/ år

Total investering 110 mnkr.

Effekt: 2007-2008: 1,4 tusen ton CO₂

Kr/ kWh ca 10,5

Kostnadseffektivitet: 78,5 kr/kg CO₂

Övrigt

100 % Bra miljöval el. 78 % av värmen är fjärrvärme, 10 % olja/ gas, 10 % el och 2 % övrigt.

2.3.2 Stockholm Parkering

Har bildat en ny avdelning, Driftteknik. Ett av avdelningens huvudmål är att sänka kostnaderna för energi.

Energianvändning

Kostnader: El 6,8 mnkr och värme 2,1 mnkr

Planerade åtgärder

Planerade, budgeterade åtgärder 2007-2008

Belysningsstyrning i garage. Investering 3,6 mnkr, besparing 150 MWh/år

Effekt: 2007-2008: 0,01 tusen ton CO₂

Kr/ kWh 24

Kostnadseffektivitet: 360 kr/kg CO₂

Önskade, ej budgeterade åtgärder

Belysningsstyrning i garage, investering 4,8 mnkr och besparing 200 MWh/ år.

Värmeväxlare och frekvensomformare, investering 3,2 mnkr och besparing 400 MWh/ år

Total investering: 8,0 mnkr

Årlig besparing: 600 MWh

Effekt: 2007-2008: 0,06 tusen ton CO₂

Kr/ kWh 13,3

Kostnadseffektivitet: 133 kr/kg CO₂

Övrigt

100 % fjärrvärme och 100 % ospecificerad el.

25 % besparing av energin (ca 2000 MWh) till 2015 förväntas kunna nås av en kombination av åtgärder till en kostnad av 6,0 mnkr.

2.3.3 Stockholm Vatten

Kommer troligen att integrera energiledningsarbetet i befintligt miljö- och kvalitetsarbete. Stockholm Vatten bidrar på många andra sätt till minskade växthusgasutsläpp

Energianvändning

El 2100 MWh/ år, 1,6 mnkr/ år

Fjärrvärme 2500 MWh/ år, 1,7 mnkr/ år

Fjärrkyla 200 MWh/ år, 0,2 mnkr/ år

Olja 90 m²/ år, 1,1 mnkr/ år

Planerade åtgärder

Planerade, budgeterade åtgärder 2007-2008

Ombyggnad av ventilation till variabelflödesventilation. Investering 13,0 mnkr och årlig besparing 1000 MWh.

Planerad åtgärd till 2010: Öka rötgasproduktionen med 15 %, jämfört med 2006.

Effekt: 2007-2008: 0,09 tusen ton CO₂

Kr/ kWh 13

Kostnadseffektivitet: 144 kr/kg CO₂

Önskade, ej budgeterade åtgärder 2007-2008

Konvertering från oljeuppvärmning till luft- eller bergvärme, besparing 25 % (0,25 X 90 m²) eller 22,5 m² olja eller 0,3 mnkr.

Enligt uppskattning kan investeringar på 13,0 mnkr (8,0 i värme, 7,0 i el) ge en total besparing på 25 % energi. Total årlig besparing ca 1425 MWh och 1,1 mnkr.

Effekt: 2007-2008: 0,2 tusen ton CO₂

Kr/ kWh 9,1

Kostnadseffektivitet: 65 kr/kg CO₂

Övrigt

Fjärrvärme 74 %, olja 25 % och el 1 % till uppvärmning. 100 ospecificerad el.

2.3.4 Stockholms Hamnar AB

Har beslutat att byta ut stadsgas mot fjärrvärme.

Energianvändning

Årskostnad medier:

Olja 1,4 mnkr

Fjärrvärme 0,2 mnkr

Stadsgas 5,8 mnkr

Fjärrkyla 1,1 mnkr

El 7,7 mnkr

Planerade åtgärder

Planerade, budgeterade åtgärder 2007-2008

94 % av stadsgasen (motsvarande förbrukning på 5,5 mnkr) byts mot fjärrvärme och 70 % av oljan (motsvarande förbrukning på 1,0 mnkr) konverteras till fjärrvärme Total energibesparing ca 1900 MWh/ år.

Effekt: 2007-2008: 0,18 tusen ton CO₂

Kr/ kWh 3,4

Kostnadseffektivitet: okänd

Önskade, ej budgeterade åtgärder 2007-2008

Alternativt värmesystem Stora Tullhuset: bergvärme/frikyla istället för ouppvämt

Värmepump i magasin 5: investering 0,8 mnkr, besparing 740 MWh el/ år

Värmepump/ frikyla Kryssningsterminal: värmepump/ frikyla istället för ouppvämt

Luftvärmepumpar i mindre fastigheter

Effekt: 2007-2008: okänd

Kr/ kWh okänd

Kostnadseffektivitet: okänd

Övrigt

Värme: Stadsgas 77 %, olja 15 %, värmepumpar 6 %, fjärrvärme 2 %. 100 % Bra Miljöval-el.

2.3.5 Brandförsvaret

Överväger att arbeta med EPC, eller energitjänster. Två brandstationer ska helrenoveras, Östermalm och Kungsholmen. Energieffektiva lösningar får ett stort utrymme.

Energianvändning

Årskostnader:

El 5,3 mnkr (=5300 MWh)

Fjärrvärme 2,9 mnkr (=3500 MWh)

Stadsgas 0,2 mnkr

Olja 0,2 mnkr

Planerade åtgärder

Planerade, budgeterade åtgärder 2007-2008

Värme: investering 1,4 mnkr och besparing 320 MWh/ år

Dessutom tillkommer en investering för ombyggnad 46,5 mnkr- besparing ännu oklar. Denna investering redovisas inte som en investering för att uppnå den angivna energibesparingen då det inte är syftet med investeringen.

Effekt: 2007-2008: 0,03 tusen ton CO₂

Kr/ kWh 4,4

Kostnadseffektivitet: 46 kr/kg CO₂

Önskade, ej budgeterade åtgärder 2007-2008

115 MWh, 0,3 mnkr/ år

Dessutom investering på 0,6 mnkr, besparing ännu oklar

Effekt: 2007-2008: 0,01 tusen ton CO₂

Kr/ kWh 2,6

Kostnadseffektivitet: 60 kr/kg CO₂

Övrigt

Fjärrvärme 80 %, 10 % gas, 10 % olja. 100 % Bra Miljöval-el.

2.3.6 SISAB

Kommer att besluta om en energistrategi under hösten och räknar med att inom kort uppnå en effektivisering på 5 % genom att optimera driften. En styrgrupp för energifrågor inrättas.

Energianvändning

Värme (fjärrvärme, olja, gas) 130,0 mnkr, el 7,0 mnkr

1.670.000 m².

Planerade åtgärder

Planerade, budgeterade åtgärder 2007-2008

Räknar med 5 % besparing (6,5 mnkr värme och 0,4 mnkr el) genom nya driftavtal, incitament för driftentreprenörer och insamling av verksamhetstider.

Effekt: 2007-2008: okänd

Kr/ kWh 0,9

Kostnadseffektivitet: okänd

Önskade, ej budgeterade åtgärder 2007-2008

EPC omfattande 2/3 av lokalytan kan ge en besparing på 12,5 %. En investering på 270,0 mnkr i värmebesparande åtgärder ger en besparing på 16,0 mnkr.

EPC omfattande hela lokalytan kan ge en besparing på totalt 25 %, förutsatt att verksamhetsel räknas in. Då kan investeringar även i belysning räknas in, liksom skolköken (här finns ibland potential för besparing på 60-70 %). Det skulle ge en investering i storleksordningen 450 mnkr (källa: Energy performance contracting — En balansakt för besparingar med garanti, SKL förlag) och en årlig besparing på 32,5 mnkr.

Effekt: 2007-2008: 3,27 tusen ton CO₂

Kr/ kWh ca 17 alternativt ca 14

Kostnadseffektivitet: 82 alternativt 138 kr/kg CO₂

Övrigt

Löpande utfasning av olja och gas. 94 % fjärrvärme och 6 % olja och gas. 100 % ospecificerad el.

Föreslår särskilda budgetmedel för energieffektivisering (t.ex. en fond för utbyte av armaturer och utbyte av skolkök).

2.3.7 AB Stockholm Globe Arena

Genomför aktivt olika energisparprojekt i vilka hela driftorganisationen är involverade.

Energianvändning

Årlig förbrukning:

El: 7,1 mnkr (9413 MWh)

Fjärrkyla: 1,9 mnkr (2086 MWh)

Fjärrvärme: 3,9 mnkr (8734 MWh)

Planerade åtgärder

Planerade, budgeterade åtgärder 2007-2008

En investering på 5,1 mnkr ger en besparing på 700 MWh/ år (fjärrvärme 450 MWh, fjärrkyla 200 MWh och el 50 MWh).

Åtgärder: Luftbehandlingsaggregat för Globe Arena och för restauranger och kök liksom driftoptimering. Solceller på Hovets tak.

Effekt: 2007-2008: 0,05 tusen ton CO₂

Kr/ kWh 7,3

Kostnadseffektivitet: 102 kr/kg CO₂

Önskade, ej budgeterade åtgärder 2007-2008

En investering på 4,7 mnkr ger en årlig besparing på 530 MWh (470 MWh fjärrvärme, 50 MWh fjärrkyla och 10 MWh el).

Åtgärder: Luftbehandlingsaggregat, driftoptimering med ny styrutrustning, mm.

Effekt: 2007-2008: 0,05 CO₂

Kr/ kWh 8,9

Kostnadseffektivitet: 94 kr/kg CO₂

Övrigt

100 % fjärrvärme och 100 % ospecificerad el.

2.3.8 Kyrkogårdsförvaltningen

Då miljöledningssystem införs är energiförbrukningen en prioriterad fråga.

Energianvändning

Årlig kostnad:

El 2,8 mnkr, värme 1,6 mnkr och stadsgas 0,9 mnkr

Planerade åtgärder

Planerade, budgeterade åtgärder 2007-2008

En investering på 0,9 mnkr ger en årlig besparing på 1150 MWh (850 MWh olja och 300 MWh el)

Effekt: 2007-2008: 0,28 tusen ton CO₂

Kr/ kWh 0,8

Kostnadseffektivitet: 3,2 kr/kg CO₂

Önskade, ej budgeterade åtgärder 2007-2008

En investering på 6,0 mnkr (5,0 i värme och 1,0 i el) ger en årlig besparing på 1,3 mnkr (15-20 % på värmen och 1 % på elen)

Effekt: 2007-2008: okänd

Kr/ kWh ca 4,6

Kostnadseffektivitet: okänd

Övrigt

100 % ospecificerad el.

2.3.9 Trafikkontoret

Redogör för åtgärder i gatubelysningen, vilket är den huvudsakliga energianvändningen inom Trafikkontoret.

Siffran för kostnaden för fjärrvärmeanvändningen kommer från stadens Agressosystem och är inte redovisad av förvaltningen

Energianvändning

Årlig förbrukning i stadens gatubelysning: ca 50.000 MWh (ca 50 mnkr).

Planerade åtgärder

Planerade, budgeterade åtgärder 2007-2008

Se ej budgeterade åtgärder

Önskade, ej budgeterade åtgärder 2007-2008

En total investering över 5 år på 63,0 mnkr kan ge en årlig besparing på 5700 MWh då åtgärden är genomförd. 38,0 mnkr finansieras genom egen budget och 25,0 mnkr genom staden.

Åtgärd: utbyte av ca.10.000 armaturer med 250 W kvicksilverlampa till 100 W keramisk metallhalogen.

Effekt: 2007-2011: 0,63 tusen ton CO₂

Kr/ kWh 11

Kostnadseffektivitet: 100 kr/kg CO₂

Övrigt

Åtgärden förväntas få även andra effekter: Ett varmare och avbländat ljus leder till mindre ströljus in i bostäder, ökad trafiksäkerhet, bättre färgkontraster möjliggör kameraövervakning och igenkänning. Mängderna kvicksilver minskar betydligt i installationerna.

2.3.10 Idrottsförvaltningen

Avser prova EPC på en del av anläggningsbeståndet. Driftorganisationen involveras mer i effektiviseringsarbetet.

Energianvändning

Årlig kostnad:

El: 35,3 mnkr, fjärrvärme 22,0 mnkr, olja 1,7 mnkr, gas 3,0 mnkr, fjärrkyla 0,3 mnkr.

Planerade åtgärder

Planerade, budgeterade åtgärder

0,2 mnkr investeras, vilket ger en årlig minskning på ca 20 MWh. Dessutom tillkommer en lång rad investeringar, men effekten är inte uppskattad.

Effekt: 2007-2008: okänd

Kr/ kWh 10

Kostnadseffektivitet: okänd

Önskade, ej budgeterade åtgärder 2007-2008

Investeringar på 66,4 mnkr ger en årlig besparing på 13.500 MWh (3630 MWh värme, 9853 MWh el, 14 MWh gas och 13 MWh olja per år)

Effekt: 2007-2008: 0,36 tusen ton CO₂

Kr/ kWh 4,9

Kostnadseffektivitet: 184 kr/kg CO₂

Övrigt

87 % fjärrvärme, 9 % gas, 4 % olja. 100 % Bra miljöval el.

2.4 Sammanställning

I tabellen nedan redovisas en sammanställning av inkomna svar avseende bostäder och lokaler i Stockholms stad.

Redovisning av inkomna svar från förvaltningar och bolag
ENERGIEFFEKTIVISERING, EL OCH VÄRME

Energi i GWh, kronor i miljoner och CO2 i ton		Bromfiösvarer	Fasagghäskont.	Idrottsförv.	Kyrkogårdsförv.	Trafikkontoret	Gröbe Arena	Sihlins Parkering	Sihlins Vatten	Sihlins Hamn	SjSAB	Milca	Sv. Bostäder	Sihlins Hamn	Familjebostäder	Summa	Koldioxid
Fjärrvärme	Energianvändning	3,36	46,05	27,50	2,00	3,59	8,73	2,69	2,55	0,17	162,50	113,00	588,60	393,00	304,60	1 658,33	206,46
	Kostnad	2,94	36,84	22,00	1,60	2,87	3,85	2,15	1,73	0,21	130,00	81,00	446,00	314,40	243,68	1 289,27	
	Plan. energiminskning	0,32		0,02			0,45		1,00		8,13		10,00	11,79	3,30	35,01	3,44
	Plan. investering	1,42		0,87			1,44		13,00				154,90		9,22	180,85	
	Plan. kostnadsbesparing	0,26		0,02			0,36		0,80		6,50		8,00	9,43	2,64	28,00	
	Ej budg. energiminskning	0,12	9,21	15,66		0,21	0,47	0,40				28,25	20,00	98,25	45,10	217,67	21,33
	Ej budg. investering	0,70	74,00	166,50		4,00	4,30	3,20				325,00	2 785,00		970,70	4 333,40	
Ej budg. kostnadsbesparing	0,09	12,5	12,53		0,30	0,38	0,32				20,00	16,00	78,60	36,08	164,29		
Elvärme	Energianvändning		1,12													3,82	0,40
	Kostnad		1,12													2,70	0,00
	Plan. energiminskning															0,00	0,00
	Plan. investering															0,00	0,00
	Plan. kostnadsbesparing															0,00	0,00
	Ej budg. energiminskning		1,12	0,01												1,12	0,10
	Ej budg. investering			0,50												0,50	
Ej budg. kostnadsbesparing		1,12	0,01												1,12		
Bra miljöväl	Energianvändning	4,76	40,72	35,30					7,73				88,50			177,01	0,91
	Kostnad	5,39	40,72	35,30					7,73				122,00			211,14	
	Plan. energiminskning			0,16												0,16	0,00
	Plan. investering			0,30												0,30	
	Plan. kostnadsbesparing															0,00	
	Ej budg. energiminskning		4,07	0,80									3,40			8,27	0,04
	Ej budg. investering	0,20	37,00	3,67									800,00			840,87	
Ej budg. kostnadsbesparing		4,07	0,80									3,40			8,27		
Ospec. el	Energianvändning				2,80	66,19	9,41	6,83	2,11		7,00	31,50		51,00	35,72	212,57	22,22
	Kostnad				2,80	66,19	7,13	6,83	1,63		7,00	31,50		51,00	35,72	209,80	
	Plan. energiminskning				0,30	0,55	0,05	0,15	0,02		0,35			1,53		2,95	0,27
	Plan. investering				0,30	20,00	3,10	3,60								27,00	
	Plan. kostnadsbesparing				0,30	0,50	0,05	0,15	0,02		0,35			1,53		2,89	
	Ej budg. energiminskning					5,91	0,01	0,20								6,12	0,57
	Ej budg. investering					108,00	0,03	4,80								112,83	
Ej budg. kostnadsbesparing					5,60	0,01	0,20								5,81		
Stads-gas	Energianvändning	0,19	1,69	5,51	1,65					10,69				57,50		77,24	30,59
	Kostnad	0,23	0,92	3,00	0,90					5,82				31,28		42,15	
	Plan. energiminskning									1,73						1,73	0,50
	Plan. investering															0,00	
	Plan. kostnadsbesparing									5,47						5,47	
	Ej budg. energiminskning			0,02												0,02	0,00
	Ej budg. investering			3,00												3,00	
Ej budg. kostnadsbesparing			0,01												0,01		
Olja	Energianvändning	0,27	9,98	2,24	0,88			0,89	1,84	0,29	0,26			20,00	2,74	39,40	11,57
	Kostnad	0,24	7,56	1,70	0,67				1,13	1,40	0,22	0,21		15,15	2,08	30,35	
	Plan. energiminskning		1,95		0,85				1,29		0,06				1,57	5,71	1,68
	Plan. investering				0,60							1,91				2,51	
	Plan. kostnadsbesparing		1,48		0,64				0,98		0,05				1,19	4,33	
	Ej budg. energiminskning		8,03	0,02							0,29				1,17	9,52	2,79
	Ej budg. investering			4,00												4,00	
Ej budg. kostnadsbesparing		6,08	0,02							0,22				0,89	7,21		
Kyla	Energianvändning		1,11	0,38			2,09		0,20	0,84		0,10				4,71	0,03
	Kostnad		0,89	0,30			1,95		0,17	1,05		0,06				4,41	
	Plan. energiminskning						0,20									0,20	0,00
	Plan. investering						0,56									0,56	
	Plan. kostnadsbesparing						0,16									0,16	
	Ej budg. energiminskning						0,05									0,05	0,00
	Ej budg. investering						0,37									0,37	
Ej budg. kostnadsbesparing						0,04									0,04		
	När 12,5 %	Ja			Nästan					Ja		Ja	Ja	Ja	Ja		
Ej budgeterad investering					63 miljoner					270 miljoner		600 miljoner	110 miljoner	64,2 miljoner			
Besparing per år		12,5 miljoner			5,4 miljoner					16 miljoner		15,6 miljoner	40 miljoner	31,6 miljoner			
	När 25 %						Ja	Ja		Nej ¹	?		Ja	Ja			
Ej budgeterad investering							6 miljoner	13 miljoner				325 miljoner		310 miljoner	970 miljoner		
Besparing per år								1,1 miljoner				17 miljoner		50 miljoner	60 miljoner		

Omräkningar har gjorts mellan energi och kostnader med antagande om elpriset 1kr/kWh och fjärrvärmepriset 0,80 kr/kWh. Omräkningsfaktor för CO2 finns i Referensscenariot (bilaga 1).

3 ENERGIEFFEKTIVISERING, TRANSPORTER

3.1 Bakgrund

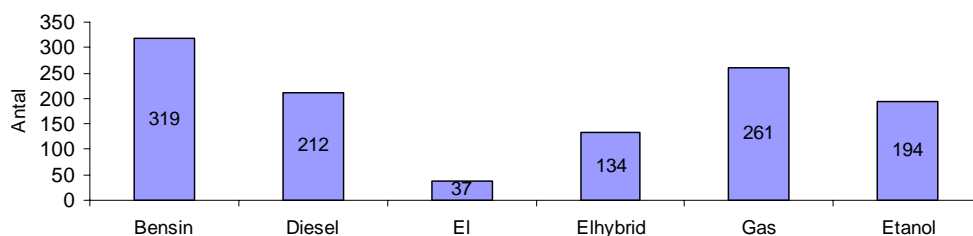
I denna bilaga redovisas kortfattade sammanställningar av svaren som inkommit från stadens bolag och förvaltningar. Denna del handlar enbart om stadens tjänsteresor. Det är första gången dessa siffror redovisas i syfte att redovisa varje bolag och förvaltnings koldioxidutsläpp. Svarsfrekvensen har varit hög. Inledningsvis redovisas status för år 2006 avseende milersättning (för egen bil i tjänsten) och kostnader för SL och taxi. Uppgifter för milersättningen har bolagen och förvaltningarna redovisat men vi har slutligen använt uppgifter från Stadsledningskontoret som har samlat alla förvaltningarnas uppgifter kring milersättning. Miljöförvaltningen för årligen statistik på bolagens och förvaltningarnas miljöbilar och hur tankningen av miljöbränslen ser ut.

Förvaltningarna och bolagen har också redovisat vilka mål de har till 2015 för att klara energieffektiviseringen inom transportområdet. Sista avsnittet handlar om vilka konkreta åtgärder de kommer att genomföra för att nå sina mål.

Alla bolag och förvaltningar har också fått utskickat *Råd för miljö- och trafiksäkra resor* som en hjälp i arbetet för att sortera bland mål och åtgärder. Den finns att läsa på www.stockholm.se/vaxthuseffekten.

3.2 Statistik miljöbilar

Bilar fördelade efter drivmedel



Källa: Miljöförvaltningen (2006)

Här redovisas fördelningen av fordonstyp i staden. Fortfarande står bensin- och dieselbilar för en stor andel av stadens fordon.

Antal liter drivmedel totalt

Bensin	Diesel	Etanol	Gas	RME	Total
894 653	212 223	177 343	125 775	77 602	1 487 596
74%		26%			

Källa: Miljöförvaltningen, 2006

Här redovisas fördelningen av fordonsbränsle. 74 % av stadens fordon tankar bensin och diesel och 26 % av fordonen tankar ett miljöbränsle.

Andel miljöfordon och deras förbrukning

Andel miljöfordon	Andel E85*	Andel Biogas*
54%	68%	52%

*Andel E85 resp biogas som tankas i etanol resp gasbilar.

Källa: Miljöförvaltningen, 2006

Här redovisas hur stor andel miljöfordon som staden har dvs 54 %. De som kör en etanolbil tankar till 68 % med etanol och de som kör en biogasbil tankar till 52 % med biogas.

Miljöbilar i Stockholm granskar årligen stadens fordon och deras bränsleanvändning för att se hur stor andel miljöfordon som finns och stor andel som miljöbränsle som tankas. Denna presentation som redovisas här är 2006 års redovisning. Då gällde den gamla miljödefinitionen¹. Den nya miljöbilsdefinitionen började gälla 26 juni 2007 och inkluderar även snåla bensin- och dieselbilar.

¹ Stockholms stad miljöbilsdefinition t o m 2007-06-26. Definitionen berör bilar med en totalvikt under 3 500 kg och omfattar:

- Elbilar av alla årgångar.
- Hybridbilar som drivs på bensin/el fr o m årsmodell 2000.
- Bilar godkända i miljöklass 2005 och är av typen:
 - a) Bilar som till övervägande del drivs med biogas.
 - b) Bränsleflexibla bilar drivna till övervägande del med bioalkohol (t ex E85).

Redovisning av inkomna svar från förvaltningar och bolag
ENERGIEFFEKTIVISERING, TRANSPORTER

Förvaltning/bolag	Antal per 2006-12-31	Andel miljöfordon och deras förbrukning			Andel drivmedel totalt		
	Antal fordon	Andel miljöfordon	Andel E85 (tankning)	Andel biogas (tankning)	Drivmedel totalt	Fossilt	Förnybart
AB Familjebostäder	112	64%	93%	80%	57 323	64%	36%
AB Stockholmshem	127	25%	100%	95%	153 783	17%	83%
AB Stokab	18	44%			34 965	100%	0%
Bromma SDF	25	76%	85%	55%	39 373	80%	20%
Centrum Kompaniet i Stockholm AB	2	100%	76%		1 917	24%	76%
Enskede-Årsta SDF	26	73%	62%	90%	36 795	58%	42%
Farsta SDF	20	50%	82%	91%	34 767	67%	33%
Fastighet- & Saluhallskontoret	49	86%	65%	64%	45 913	64%	36%
Hägersten SDF	8	63%	52%	79%	9 390	75%	25%
Hässelby-Vällingby SDF	22	50%	3%		54 195	99%	1%
Idrottsförvaltningen	27	37%		69%	40 291	98%	2%
Katarina-Sofia SDF	4	75%	59%	39%	5 163	57%	43%
Kista SDF	7	57%	87%	15%	11 271	67%	33%
Kulturförvaltningen	6	17%	82%		7 437	81%	19%
Kungsholmens SDF	1	0%			1 713	100%	0%
Liljeholmens SDF	10	50%	70%		20 478	69%	31%
Maria-Gamla Stan SDF	10	50%	56%		15 915	95%	5%
Markkontoret	2	0%			1 761	100%	0%
Micasa Fastigheter i Stockholm AB	2	100%	79%	83%	6 873	44%	56%
Miljöförvaltningen	15	100%	91%	57%	11 130	53%	47%
Mässfaster i Stockholm AB	1	0%			1 600	100%	0%
Norrmalm SDF	3	67%	48%	81%	3 980	67%	33%
Parkab Övervakning AB	18	100%			30 311	100%	0%
Renhållningsförvaltningen	5	100%		86%	4 388	14%	86%
Rinkeby SDF	1	100%	100%		536	48%	52%
S:t Erik Försäkrings AB	1	100%		24%	1 669	76%	24%
Skarpnäck SDF	24	50%	23%	87%	29 557	85%	15%
Skolfastigheter i Stockholm AB	15	100%	69%	62%	13 427	38%	62%
Skärholmens SDF	2	50%	53%		1 712	55%	45%
Socialtjänstförvaltningen	55	40%	60%	72%	82 346	88%	12%
Spånga-Tensta SDF	23	35%	38%	53%	32 804	90%	10%
Stadsbyggnadskontoret	18	100%	100%	69%	16 213	22%	78%
Stadsledningskontoret	4	75%	38%	43%	10 017	83%	17%
Stadsmuseiförvaltningen	1	100%	93%		1 706	9%	91%
Stiftelsen Hotellhem i Stockholm	4	0%			12 787	100%	0%
Stockholm Business Region AB	0	0%			608	100%	0%
Stockholm Globe Arena, AB	1	0%			3 340	100%	0%
Stockholm Parkering	29	28%	98%		43 012	94%	6%
Stockholm Vatten AB	185	75%		43%	216 984	78%	22%
Stockholms Brandförsvär	46	63%	84%	28%	27 122	48%	52%
Stockholms Hamn AB	27	37%	86%		39 728	68%	32%
Stockholms Hammentreprenad AB	17	12%	100%		20 880	84%	16%
Stockholms kyrkogårdsförvaltning	5	80%	94%	33%	6 273	35%	65%
Stockholms Stadsteater AB	2	50%	17%		3 942	98%	2%
Stockholmsmässan AB	5	0%			6 084	100%	0%
Svenska Bostäder AB	55	44%	51%	49%	29 600	87%	13%
Trafikkontoret	91	25%	45%	40%	211 211	97%	3%
Utbildningsförvaltningen	1	100%		94%	1 035	6%	94%
Vantör SDF	14	43%	44%		26 665	82%	18%
Älvsjö SDF	6	50%	59%	43%	5 035	81%	19%
Östermalm SDF	5	100%	93%	17%	12 568	83%	17%
Resultat 2006	1 157	54%	68%	52%	1 487 596	74%	26%

Tabell 1. Fordonsstatistik 2006 avseende antal fordon, andel miljöfordon och drivmedel i Stockholms stad (förvaltningar och bolag).

Redovisning av inkomna svar från förvaltningar och bolag
ENERGIEFFEKTIVISERING, TRANSPORTER

År	Antal fordon	Andel miljöfordon	Andel E85	Andel Biogas	Drivmedel totalt	Fossilt	Förnybart
2006	4954	48%	68%	52%	7 100 411	74%	26%
2005	1089	45%	62%	53%	1 544 548	80%	20%
2004	1072	41%	54%	31%	1 614 053	86%	14%
2003	888	47%	53%	25%	1 435 039	83%	17%

Tabell 2. Utveckling avseende andelen miljöfordon och drivmedel i Stockholm stads fordonsflotta under perioden 2003-2006.

3.3 Förvaltningar: status år 2006 och mål till 2015

Förvaltning	Status år 2006			Mål till 2015							
	Milersättning (kr/år)	Kostnader SL-resor (kr/år)	Kostnader taxiresor (kr/år)	Miljö-bilar	Tankad mängd miljöbränsle		Användning av egen bil i tjänsten	Taxiresor	Resor med bil	Flyg	Tåg
				andel (%)	andel etanol (%)	andel biogas (%)	reduktion med (%)	reduktion med (%)	reduktion med (%)	reduktion med (%)	reduktion med (%)
Fackförvaltningar											
Brandförsvaret											
Fastighets- och Saluhallskontoret	57 922 km	många medarbetare har privata SL-kort	25 234 kr								
Exploateringskontoret	13800	4700	117500	100 % (har bara en tjänstebil på förvaltningen)			Halvering	Alla taxiresor skall ske med miljöbil	20%	Av resor inom Sverige skall alla resor kortare än 50 mil ske med tåg	Av resor inom Sverige skall alla resor kortare än 50 mil ske med tåg
Idrottsförvaltningen	1130000 kr/år. 345000 kr/år garageplatser	2000	105000	100 % exklusive specialfordon som inte tillverkas med miljökrav	80	80	Egen bil i tjänsten tillåts (bedöms ej som möjligt att reducera). 0 %	0%	Verksamheten ökar, stor geografisk spridning och färre personer skall sköta anläggningarna. Bilresor är nödvändigt för skötsel och bevakning och kan inte reduceras. 0%	Flygresorna kostar mindre än 100000 kronor/år. 0%	Med bekvämare tåg, tätare avgångar och förkortade restider kommer resorna med tåg att öka och de längre bilresorna att minska. ?%
Kulturförvaltningen										802304	253593

Redovisning av inkomna svar från förvaltningar och bolag
TRANSPORTER

Förvaltning	Status år 2006			Mål till 2015							
	Milersättning (kr/år)	Kostnader SL-resor (kr/år)	Kostnader taxiresor (kr/år)	Miljö-bilar	Tankad mängd miljöbränsle		Användning av egen bil i tjänsten	Taxiresor	Resor med bil	Flyg	Tåg
				andel (%)	andel etanol (%)	andel biogas (%)	reduktion med (%)	reduktion med (%)	reduktion med (%)	reduktion med (%)	reduktion med (%)
Kyrkogårdsförvaltningen	107000	<5000	<5000	100%	100	100	Inga mål satta. Sätts i miljöprogram som är under framtagande i miljöprojektet.	Taxiresor är försumbara i Kyrkogårdsförvaltningen	Inga mål satta. Sätts i miljöprogram som är under framtagande i miljöprojektet. Måste ställas till intern bilpark och tillgänglighet.	Försumbart	Försumbart
Miljöförvaltningen	5529 (varav 4258 skattefritt och 1244 skattepliktigt)	40022	58142	100	90		Bilpool och leasingbil skall väljas i första hand. Egen bil används vid 5 procent av tjänsteresorna .	Cykel- eller kollektivtrafik skall väljas i första hand. Taxi används vid 0 procent av tjänsteresorna.	Vid tjänsteresor kortare än 50 mil skall tåg väljas.	Vid tjänsteresor kortare än 50 mil skall tåg väljas. Flyg används vid 1,4 procent av tjänsteresorna .	Vid tjänsteresor kortare än 50 mil skall tåg väljas. Tåg används vid 8 procent av tjänsteresorna.
Revisionskontoret	7000	4000	3000	100	100	100	Under 2 procent, dvs reduktion 50 procent	10	-	10	Oförändrat
Socialtjänstförvaltningen											

Redovisning av inkomna svar från förvaltningar och bolag
TRANSPORTER

Förvaltning	Status år 2006			Mål till 2015							
	Milersättning (kr/år)	Kostnader SL-resor (kr/år)	Kostnader taxiresor (kr/år)	Miljö-bilar	Tankad mängd miljöbränsle		Användning av egen bil i tjänsten	Taxiresor	Resor med bil	Flyg	Tåg
				andel (%)	andel etanol (%)	andel biogas (%)	reduktion med (%)	reduktion med (%)	reduktion med (%)	reduktion med (%)	reduktion med (%)
Stadsbyggnads-kontoret	Skattepliktig ersättning: 98000. Ej skattepliktig ersättning: 78000	56000	100000	100	100		Skall styras enligt en reviderad resepolicy där användning av egen bil i tjänsten successivt minskar till förmån för mer miljöbilsnyttjande genom i första hand bilpoolen och där klimataspekterna av bilresandet kopplas till inköp av utsläppsrätter.	Skall, i förekommande fall, ske i enlighet med den av staden upphandlade taxitjänsten, vilken i sin tur ställer miljökrav på fordonen.	100 procent miljöbilar samt styras enligt en reviderad resepolicy, där användning av egen bil i tjänsten minskar till förmån för mer miljöbilsutnyttjande genom i första hand bilpoolen och där klimataspekterna av resandet kopplas till inköp av utsläppsrätter .	Skall styras enligt en reviderad resepolicy där klimataspekterna av resandet kopplas till inköp av utsläppsrätter.	Skall styras enligt en reviderad resepolicy.
Stadslednings-kontoret	76555	35992	310272								
Stockholms stadsarkiv	14569	3811	16373	Inga tjänstebilar			Reduktion 50	Samma som 2006		Reduktion 10	Ökning 50 procent
Trafikkontoret	608648	0	55440	100			Egen bil i tjänsten ska vara miljöbil				

Redovisning av inkomna svar från förvaltningar och bolag
TRANSPORTER

Förvaltning	Status år 2006			Mål till 2015							
	Milersättning (kr/år)	Kostnader SL-resor (kr/år)	Kostnader taxiresor (kr/år)	Miljö-bilar	Tankad mängd miljöbränsle		Användning av egen bil i tjänsten	Taxiresor	Resor med bil	Flyg	Tåg
				andel (%)	andel etanol (%)	andel biogas (%)	reduktion med (%)	reduktion med (%)	reduktion med (%)	reduktion med (%)	reduktion med (%)
Utbildningsförvaltningen	616000	298000	133000								
Utredning- och statistikkontoret	56810	Summan av SL och taxi 9241		Har inga tjänstebilar			Vi har minimalt behov av resor i tjänsten. Ingen reduktion planerad.				
Äldre-förvaltningen	Ny förvaltning från och med den 1 januari 2007			100	100						
Överförmyndar-myndigheten											
SDF											
SDF Bromma	141000	352000, varav skolor 343000	718000, varav skolor 617000	100	85	85	Reduktion 50%	Reduktion 25%	Reduktion 20%	Reduktion 25%	Ökning 25%
SDF Enskede-Årsta-Vantör											

Redovisning av inkomna svar från förvaltningar och bolag
TRANSPORTER

Förvaltning	Status år 2006			Mål till 2015							
	Milersättning (kr/år)	Kostnader SL-resor (kr/år)	Kostnader taxiresor (kr/år)	Miljö-bilar	Tankad mängd miljöbränsle		Användning av egen bil i tjänsten	Taxiresor	Resor med bil	Flyg	Tåg
				andel (%)	andel etanol (%)	andel biogas (%)	reduktion med (%)	reduktion med (%)	reduktion med (%)	reduktion med (%)	reduktion med (%)
SDF Farsta	215000 skattefritt och 134000 skattepliktigt. Kostnader för fyra fasta parkeringsplatser 5500 kronor/år.	Det finns ingen uppdelning i SL-resor och taxiresor i kontoplanen. Det heter lokala resor, buss, taxi eller resekostnader för anställda i tjänsten eller resor till familjehem och behandlingshem.	Se kommentar i dokument	100% miljöbilar, helt el.	Se kommentar i dokument	Se kommentar i dokument	Reduktion 50%, bara bilar som använder miljöbränsle tillåts.	Reduktion 50%, bara taxi som använder miljöbränsle skall anlitas.	Reduktion 50%	Reduktion 50%	Ökning 50%
SDF Hägersten – Liljeholmen	226318	330394	30759	100%	95% miljöbränsle i miljöbilar		Egen miljöbil tillåten i tjänsten	Välj miljötaxi. Minska taxiresor med 20%.	Resor med bil skall reduceras med 20%	Minska flygresor med 20%	Öka tågresor med 20%
SDF Hässelby-Vällingby	369233	648316		100%	80%		Inga mål antagna	Inga mål antagna	Inga mål antagna	Inga mål antagna	Inga mål antagna
SDF Kungsholmen	49938	309456	Ingår i ovanstående	100%	90%	90%	-90%	25%	25%	-25%	25%
SDF Norrmalm				100%	90%	90%	-90%	25%	25%	-25%	25%
SDF Södermalm	141109	977865 (SL + Taxi)	Se ovan	100%	80%		-50%	25%	25%	50%	50%
SDF Rinkeby-Kista	301335										

Redovisning av inkomna svar från förvaltningar och bolag
TRANSPORTER

Förvaltning	Status år 2006			Mål till 2015							
	Milersättning (kr/år)	Kostnader SL-resor (kr/år)	Kostnader taxiresor (kr/år)	Miljö-bilar	Tankad mängd miljöbränsle		Användning av egen bil i tjänsten	Taxiresor	Resor med bil	Flyg	Tåg
				andel (%)	andel etanol (%)	andel biogas (%)	reduktion med (%)	reduktion med (%)	reduktion med (%)	reduktion med (%)	reduktion med (%)
SDF Skarpnäcks	84907 kronor skattefritt och 39649 kronor skattepliktigt. Dessutom hyra av bilar (ej leasing) 1012486 kronor. Övrigt inklusive P-avgift 4478. Garage- och P-plats 219356 kronor.	402075 kronor inklusive taxiresor.	3319 kronor. Tåg, flyg, båt totalt 470270 (ej 272314 som står i statistikuppgiften)	100%	100%	90% (det går inte med 100% för gasbilar startar på bensin)	15%	15%		10%	10%
SDF Spånga-Tensta	159705.35	8126098.6		100	100%		Mycket restriktivt	10%	10%		
SDF Skärholmens											
SDF Älvsjö	132843	18900	101619	100%	80%	70% (Långresor med klienter företas där, framför allt brist på tankställen är hinder för ännu högre andel med E85 och biogas.	Minskning med 50 %	Minskning med 25 %	Minskning med 20% (Kan vara svårt att följa upp, eftersom målet bör relateras ett gemensamt nyckeltal)	10% (Flygresor har i huvudsak handlat om utrikes resor, där alternativ saknas)	10%
SDF Östermalm	23988	130466		100%	90%	90%	-90%	25%	25%	-25%	25%

Redovisning av inkomna svar från förvaltningar och bolag
TRANSPORTER

Förvaltning	Status år 2006			Mål till 2015							
	Milersättning (kr/år)	Kostnader SL-resor (kr/år)	Kostnader taxiresor (kr/år)	Miljö-bilar	Tankad mängd miljöbränsle		Användning av egen bil i tjänsten	Taxiresor	Resor med bil	Flyg	Tåg
				andel (%)	andel etanol (%)	andel biogas (%)	reduktion med (%)	reduktion med (%)	reduktion med (%)	reduktion med (%)	reduktion med (%)
		(inklusive taxi)									
Totalt Fackförvaltn o SDF:er				100%	80-100%	70-100%	reduktion med 15-90% (tyngd på reduktion 50%)	reduktion med 10-100 % (tyngd på reduktion med 25-50%)	reduktion med 10-50 % (tyngd på reduktion med 20-25%)	reduktion 10-50%	Ökning med 10-50%

3.4 Bolag: Status år 2006 och mål till 2015

Bolag	Status år 2006			Mål till 2015							
	Milersättning (kr/år)	Kostnader SL-resor (kr/år)	Kostnader taxiresor (kr/år)	Miljöbilar	Tankad mängd miljöbränsle		Användning av egen bil i tjänsten	Taxiresor	Resor med bil	Flyg	Tåg
				andel (%)	andel etanol (%)	andel biogas (%)	reduktion med (%)	reduktion med (%)	reduktion med (%)	reduktion med (%)	reduktion med (%)
Familjebostäder	1177470	107752	21025	100	100	95	Oförändrat, dock räknar vi med att klimatpåverkan minskar på grund av högre andel miljöbilar.	Större andel miljötaxi skall användas.	Utsläppen av fossil CO2 har minskar tack vare utbildning i sparsam körning, högre andel miljöbilar samt bättre dokumentation och uppföljning av FB:s resor	Flygandelen något mindre tack vare riktlinjer i ny resepolicy.	Tågandelen något högre tack vare riktlinjer i ny resepolicy.

Redovisning av inkomna svar från förvaltningar och bolag
TRANSPORTER

Bolag	Status år 2006			Mål till 2015							
	Milersättning (kr/år)	Kostnader SL-resor (kr/år)	Kostnader taxiresor (kr/år)	Miljöbilar	Tankad mängd miljöbränsle		Användning av egen bil i tjänsten	Taxiresor	Resor med bil	Flyg	Tåg
				andel (%)	andel etanol (%)	andel biogas (%)	reduktion med (%)	reduktion med (%)	reduktion med (%)	reduktion med (%)	reduktion med (%)
									och transporter.		
Micasa Fastigheter	36885	1305	49788	100% (90% i år 2007)	100	92 (i dag behövs 8% bensin)	Ej tillåtet i dag 2007	Ej ökning, är inte mycket idag	Bilresorna skall minskas med 5 procent	I dag nästan noll	I dag nästan noll. Vi gör nästan inga resor utanför Stockholm
Mässfastigheter i Sthlm AB											
S:t Eriks försäkring AB											
S:t Erik Markutveckling, Repr. Stadshus AB											
SISAB, Skolfastigheter i Sthlm AB	787542	2000-3000	2000-3000	SISAB:s företagsbilar/bilpoolsbilar är 100 procent miljöbilar (etanol/biogas) nu år 2007. Bedömning: för de bilar som SISAB hyr/köper/leasar kommer 100 procent att vara miljöbilar utefter aktuell definition på miljöbilar.	>80		Vet ej, SISAB har som mål, i aktuellt miljöprogram, "Uppgifter om transportsätt för SISAB:s tjänsteresor skall tas fram" under 2007. Under 2008 skall "Förslag till målformuleringar för SISAB:s tjänsteresor skall tas fram". Härav är det ej utrett och bedömt.	Vet ej. Se ovan.	Vet ej. Se ovan.	Vet ej. Se ovan.	Vet ej. Se ovan.
Sthlm Business Region (SBR)	106121	664456 (är kostnad för		Det finns i dag endast en	100						

Redovisning av inkomna svar från förvaltningar och bolag
TRANSPORTER

Bolag	Status år 2006			Mål till 2015							
	Milersättning (kr/år)	Kostnader SL-resor (kr/år)	Kostnader taxiresor (kr/år)	Miljöbilar	Tankad mängd miljöbränsle		Användning av egen bil i tjänsten	Taxiresor	Resor med bil	Flyg	Tåg
				andel (%)	andel etanol (%)	andel biogas (%)	reduktion med (%)	reduktion med (%)	reduktion med (%)	reduktion med (%)	reduktion med (%)
		både sl-resor och taxi)		tjänstebil inom bolaget, vilket är en miljöbil							
AB Stockholm Globe arena											
Stockholm hamn	400000	3000	160000	100	85		-	-	-	-	-
Stockholm Parkering	23000	3000	17000	100	100		0	20	0	0	0
Stockholm Vatten	54072		285223	98	95		Mål saknas	Mål saknas, men policy om miljötaxi finns	Mål saknas	Mål saknas	Mål saknas
Stockholms stads bostadsförmedling AB	879	3808	25489	Se kommentarer under Övrigt							
Stockholms-hem	959022	228327 (busskort för anställda köpt via löneavdrag + busskort för utlåning + utlägg SL-resor)	24481	RME-bilar ersätts med miljöbilar	90	75	Ny lokal organisation				
Stockholms stadsteater AB											

Redovisning av inkomna svar från förvaltningar och bolag
TRANSPORTER

Bolag	Status år 2006			Mål till 2015								
	Milersättning (kr/år)	Kostnader SL-resor (kr/år)	Kostnader taxiresor (kr/år)	Miljöbilar	Tankad mängd miljöbränsle		Användning av egen bil i tjänsten	Taxiresor	Resor med bil	Flyg	Tåg	
				andel (%)	andel etanol (%)	andel biogas (%)	reduktion med (%)	reduktion med (%)	reduktion med (%)	reduktion med (%)	reduktion med (%)	
AB STOKAB	167764	-	Kostnader för resor med SL och taxi redovisas gemensamt tillsammans med andra resekostnader som övriga kostnader. 11972 kronor övriga resekostnader , taxi, SL m m.	100	45 procent. Tankad mängd miljöbränsle. Målet kan preciseras efter upphandling 2010. Enligt Stokabs bedömning kommer användningen av dieslbilar med godkänd reningsteknik (miljöbilar) att vara nödvändig fram till 2015.							
Svenska Bostäder	2170620	Statistik och kostnader för SL-resor är svår att få fram och svår att bedöma då många medarbetare har privata SL-kort	Cirka 35000 inklusive moms	100 (se kommentar i dokument)	Se kommentar i dokument		Utveckla reglerna för användning av egen bil i tjänsten. Miljöbilar skall premieras.	De få taxiresor som måste genomföras skall i möjligaste mån ske med miljöbil		Flyg används bara som transportmedel om särskilda skäl föreligger.	Vid resor utanför Stockholmsområdet, som understiger 50 mil, väljs alltid tåg, om inga speciella skäl föreligger.	
Totalt Bolag				100%	80-100%	75-90%	"oförändrat"	"Mål saknas"	"minus 5%"	??	??	

3.5 Förvaltningar: Åtgärder fram till 2015

Förvaltning	Åtgärder fram till 2015																		Egna åtgärder
	Ökat distansarbete		Ökad användning av videokonferenser		Ökad användning av telefonmöten		Öka gång/cykel		Öka resor med kollektivtrafik		Öka resor med tåg		Minska anv av egen bil i tjänsten		Samordna/samåk		Minska resande med taxi		
	JA	NEJ	JA	NEJ	JA	NEJ	JA	NEJ	JA	NEJ	JA	NEJ	JA	NEJ	JA	NEJ	JA	NEJ	
Fackförvaltningar																			
Brandförsvaret																			
Fastighets- och Saluhallskontoret																			
Exploateringskontoret																			1: Sprida informationen om råd för miljö- och trafiksäkra resor samt att besluta om att dessa skall tillämpas på exploateringskontoret. Råd för miljö- och trafiksäkra resor sammanfattas i en kort miljö- och säkerhetspolicy för exploateringskontorets tjänsteresor. 2: Beslut om att alla taxiresor skall ske med miljöbilar. 3: Vid eventuell hyra av bil skall miljöbil väljas.
Idrottsförvaltningen																			1: Utbilda personalen för en ökad användning av den webbaserade plattformen, "Projektnavet" för att kommunicera i byggprojekten (ritningar, beräkningsunderlag, synpunkter).

Redovisning av inkomna svar från förvaltningar och bolag
TRANSPORTER

Åtgärder fram till 2015																			
Förvaltning	Ökat distansarbete		Ökad användning av videokonferenser		Ökad användning av telefonmöten		Öka gång/cykel		Öka resor med kollektivtrafik		Öka resor med tåg		Minska anv av egen bil i tjänsten		Samordna/samåk		Minska resande med taxi		Egna åtgärder
	JA	NEJ	JA	NEJ	JA	NEJ	JA	NEJ	JA	NEJ	JA	NEJ	JA	NEJ	JA	NEJ	JA	NEJ	
																			Beskrivning Projektnavet rätt använt minskar antal möten vid planering och projektering. 2: Förbättra arbetsfordon och arbetsmaskiner ur miljö- och arbetsmiljösynpunkt. En aktuell sammanställning på arbetsfordon och maskiner har inte kunnat tas fram i tid.
Kulturförvaltningen																			
Kyrkogårdsförvaltningen																			
Miljöförvaltningen																			1: Medarbetare som kör bil i tjänsten minst tre gånger/månad erbjuds delta i kurs i ecodriving. 2: Öka antalet cykelparkeringsplatser på arbetsplatsen. 3: Informera medarbetarna om cykel- och bilpoolen i tekniska nämndhuset. 4: Genomgång av resepolicyn på samtliga enheter. 5: Delta i gå/cykla till jobbet-kampanjen.
Revisionskontoret																			
Socialtjänst-																			

Redovisning av inkomna svar från förvaltningar och bolag
TRANSPORTER

Förvaltning	Åtgärder fram till 2015																			
	Ökat distansarbete		Ökad användning av videokonferenser		Ökad användning av telefonmöten		Öka gång/cykel		Öka resor med kollektivtrafik		Öka resor med tåg		Minska anv av egen bil i tjänsten		Samordna/samåk		Minska resande med taxi		Egna åtgärder	
	JA	NEJ	JA	NEJ	JA	NEJ	JA	NEJ	JA	NEJ	JA	NEJ	JA	NEJ	JA	NEJ	JA	NEJ	Beskrivning	
förvaltningen																				
Stadsbyggnadskontoret																				Utveckla rutiner och taxesystem med bilpoolsansvarig (Fsk). Styra från användning av egen bil i tjänsten mot mer miljöbilsnyttjande i första hand genom bilpoolen.
Stadsledningskontoret																				
Stockholms stadsarkiv																				
Trafikkontoret																				
Utbildningsförvaltningen																				
Utredning- och statistikkontoret																				USK är föremål för utredning om bolagisering. Vi kan inte bedöma 2015
Äldreförvaltningen																				1: Är resan nödvändig eller kan det göras på annat sätt. 2: Planera resandet till ett tillfälle.
Överförmyndarmyndigheten																				

Redovisning av inkomna svar från förvaltningar och bolag
TRANSPORTER

Åtgärder fram till 2015																			
Förvaltning	Ökat distansarbete		Ökad användning av videokonferenser		Ökad användning av telefonmöten		Öka gång/cykel		Öka resor med kollektivtrafik		Öka resor med tåg		Minska anv av egen bil i tjänsten		Samordna/samåk		Minska resande med taxi		Egna åtgärder
	JA	NEJ	JA	NEJ	JA	NEJ	JA	NEJ	JA	NEJ	JA	NEJ	JA	NEJ	JA	NEJ	JA	NEJ	Beskrivning
SDF:er																			
SDF Bromma																			1: Anta en trafiksäkerhets- och miljöpolicy för tjänsteresor (omfattar även regler för egen bil i tjänsten). 2: Utlåning av SL-kort för tjänsteresor. 3: Service av tjänstecyklar. 4: Ecodriving-utbildning för de som kör mycket i tjänsten. 5: Ruttoptimering inom handikappomsorgen (ej finansierat). 6: Vid eventuell flytt av huvudkontoret: se över personalparkeringen.
SDF Enskede-Årsta-Vantör																			
SDF Farsta																			1: Kolla däcktrycket varje gång bilen tankas. 2: Kör med litet högre däcktryck än bilbroschyren rekommenderar för att minska energiförbrukningen. 3: Redovisa inköp av miljöbränsle respektive traditionellt bränsle i tankjournal för varje bil.

Redovisning av inkomna svar från förvaltningar och bolag
TRANSPORTER

Åtgärder fram till 2015																			
Förvaltning	Ökat distansarbete		Ökad användning av videokonferenser		Ökad användning av telefonmöten		Öka gång/cykel		Öka resor med kollektivtrafik		Öka resor med tåg		Minska anv av egen bil i tjänsten		Samordna/samåk		Minska resande med taxi		Egna åtgärder
	JA	NEJ	JA	NEJ	JA	NEJ	JA	NEJ	JA	NEJ	JA	NEJ	JA	NEJ	JA	NEJ	JA	NEJ	
																			Beskrivning 4: Upprätta en förvaltningens resepolicy. 5: Inhandla tjänstecyklar och skapa system för information och enkelt lån av cykel. 6: Minska tjänsteresor med privatbil genom att åka SL, cykla, gå. 7: Skapa tjänstebilspool tillsammans med flera förvaltningar för att minska användandet av privatbilar i tjänsten. 8: Statistikuppföljning. 9: För egen bil i tjänsten bör serviceförvaltningen göra uppföljningen. 10: Personal inom loF får 200 kronor/månad i kostnadsersättning för resor med SL.
SDF Hägersten – Liljeholmen																			1: Överväga subventionera SL:s månadskort för medarbetarna. 2: Öka användning av telefonmöten. 3: Ökat distansarbete.
SDF Hässelby-Vällingby																			
SDF Kungsholmen																			Ökad användning av internet-tjänster som e-post och

Redovisning av inkomna svar från förvaltningar och bolag
TRANSPORTER

Åtgärder fram till 2015																			
Förvaltning	Ökat distansarbete		Ökad användning av videokonferenser		Ökad användning av telefonmöten		Öka gång/cykel		Öka resor med kollektivtrafik		Öka resor med tåg		Minska anv av egen bil i tjänsten		Samordna/samåk		Minska resande med taxi		Egna åtgärder
	JA	NEJ	JA	NEJ	JA	NEJ	JA	NEJ	JA	NEJ	JA	NEJ	JA	NEJ	JA	NEJ	JA	NEJ	
																			Beskrivning videokonferens via dator. Bygga nätverk med andra kommuner inom gemensamma verksamhetsområden med videokonferenser via dator. Utbildning i sparsam körning.
SDF Norrmalm																			Ökad användning av internet-tjänster som e-post och videokonferens via dator. Bygga nätverk med andra kommuner inom gemensamma verksamhetsområden med videokonferenser via dator. Utbildning i sparsam körning.
SDF Södermalm																			1: För resor kortare än 50 mil kommer tåg att väljas. Endast om alternativ saknas eller på grund av tidsbrist väljs flyg för dessa resor. 2: Köpa in tjänstecyklar alternativt kort till låncyklar (Stockholm Citybikes). 3: Se över möjligheten

Redovisning av inkomna svar från förvaltningar och bolag
TRANSPORTER

Förvaltning	Åtgärder fram till 2015																		Egna åtgärder
	Ökat distansarbete		Ökad användning av videokonferenser		Ökad användning av telefonmöten		Öka gång/cykel		Öka resor med kollektivtrafik		Öka resor med tåg		Minska anv av egen bil i tjänsten		Samordna/samåk		Minska resande med taxi		
	JA	NEJ	JA	NEJ	JA	NEJ	JA	NEJ	JA	NEJ	JA	NEJ	JA	NEJ	JA	NEJ	JA	NEJ	
																			Beskrivning
																			att ansluta förvaltningen till en bilpool. Detta arbetet har påbörjats, men är för tillfället avstannat.
SDF Rinkeby-Kista																			
SDF Skarpnäcks																			Utbildning i ecodriving.
SDF Spånga-Tensta																			1: Intern information till förvaltningens alla verksamheter. 2: Ta fram mätbara nyckeltal för att följa utvecklingen. 3: Formulera miljömål som följs upp vid ILS (interna lednings systemet).
SDF Skärholmens																			

Redovisning av inkomna svar från förvaltningar och bolag
TRANSPORTER

Förvaltning	Åtgärder fram till 2015																		
	Ökat distansarbete		Ökad användning av videokonferenser		Ökad användning av telefonmöten		Öka gång/cykel		Öka resor med kollektivtrafik		Öka resor med tåg		Minska anv av egen bil i tjänsten		Samordna/samåk		Minska resande med taxi		Egna åtgärder
	JA	NEJ	JA	NEJ	JA	NEJ	JA	NEJ	JA	NEJ	JA	NEJ	JA	NEJ	JA	NEJ	JA	NEJ	Beskrivning
SDF Älvsjö																			1: Utarbeta en resepolicy som förankras i förvaltningsledning och kommuniceras till verksamheterna. 2: Säga upp hyrda/ägda bilar som inte är miljöbilar. 3: Inrätta en gemensam bilpool med befintliga tjänstebilar för att minska taxiresor. 4: Utse personer som tar ansvar för tjänstebilarna (service och info till användarna). 5: Marknadsföra användandet av tjänstecyklar (kan vara en del i hälsoarbetet).
SDF Östermalm																			Ökad användning av internet-tjänster som e-post och videokonferens via dator. Bygga nätverk med andra kommuner inom gemensamma verksamhetsområden med videokonferenser via dator. Utbildning i sparsam körning.

Redovisning av inkomna svar från förvaltningar och bolag
TRANSPORTER

Förvaltning	Åtgärder fram till 2015																		Egna åtgärder
	Ökat distansarbete		Ökad användning av videokonferenser		Ökad användning av telefonmöten		Öka gång/cykel		Öka resor med kollektivtrafik		Öka resor med tåg		Minska anv av egen bil i tjänsten		Samordna/samåk		Minska resande med taxi		
	JA	NEJ	JA	NEJ	JA	NEJ	JA	NEJ	JA	NEJ	JA	NEJ	JA	NEJ	JA	NEJ	JA	NEJ	
Totalt fackförvaltn o SDF:er	14	5	10	9	13	7	18	2	20	1	18	2	20	1	11	7	15	4	
Andel svar	54%		38%		50%		69%		77%		69%		77%		42%		58%		

3.6 Bolag: Åtgärder fram till 2015

Bolag	Åtgärder fram till 2015																		
	Ökat distansarbete		Ökad användning av videokonferenser		Ökad användning av telefonmöten		Öka gång/cykel		Öka resor med kollektivtrafik		Öka resor med tåg		Minska anv av egen bil i tjänsten		Samordna/samåk		Minska resande med taxi		Egna åtgärder
	JA	NEJ	JA	NEJ	JA	NEJ	JA	NEJ	JA	NEJ	JA	NEJ	JA	NEJ	JA	NEJ	JA	NEJ	Beskrivning
Familjebostäder																			1: Införa en resepolicy för kostnadseffektiva, miljöanpassade och säkra transporter. 2: Utbilda personal som kör mycket i sparsam körning. 3: Högre milersättning för miljöbilar. 4: Tjänstecyklar.
Micasa Fastigheter																			Har ej egen bil i tjänsten, åker sällan långt, dvs med tåg. 1: Logistik-program för att minska körda sträckor. 2: Kurs i Eco-driving för personal som kör bil (förvaltare och reparatörer främst). 3: Fler SL-kort på kontoret (två stycken 2007). 4: Bilpool-parkering i våra fastigheter (tillsammans med Stockholm Parkering). 5: Bra cykelparkering och förvaring i våra

Redovisning av inkomna svar från förvaltningar och bolag
TRANSPORTER

Åtgärder fram till 2015																				
Bolag	Ökat distansarbete		Ökad användning av videokonferenser		Ökad användning av telefonmöten		Öka gång/cykel		Öka resor med kollektivtrafik		Öka resor med tåg		Minska anv av egen bil i tjänsten		Samordna/samåk		Minska resande med taxi		Egna åtgärder	
	JA	NEJ	JA	NEJ	JA	NEJ	JA	NEJ	JA	NEJ	JA	NEJ	JA	NEJ	JA	NEJ	JA	NEJ	Beskrivning	
																				fastigheter. 6: Elmoped i fordonspoolen. 7: Tjänstecyklar i fordonspoolen.
Mässfastigheter i Sthlm AB																				
S:t Eriks försäkring AB																				
S:t Erik Markutveckling, Repr. Stadshus AB																				

Redovisning av inkomna svar från förvaltningar och bolag
TRANSPORTER

Åtgärder fram till 2015																			
Bolag	Ökat distansarbete		Ökad användning av videokonferenser		Ökad användning av telefonmöten		Öka gång/cykel		Öka resor med kollektivtrafik		Öka resor med tåg		Minska anv av egen bil i tjänsten		Samordna/samåk		Minska resande med taxi		Egna åtgärder
	JA	NEJ	JA	NEJ	JA	NEJ	JA	NEJ	JA	NEJ	JA	NEJ	JA	NEJ	JA	NEJ	JA	NEJ	Beskrivning
SISAB, Skolfastigheter i Sthlm AB																			Under 2007 genomförde SISAB en upphandling av en bilpool (entreprenör SunFleet). Bilpoolen är bara till för SISAB och är för närvarande fem stycken miljöbilar. Det finns en tanke på att starta upp en cykelpool. Dock är inga beslut tagna. I upphandling av tjänster för förvaltning och i byggnation ställs miljözonskrav på tunga transporter. Konkreta åtgärder är planerade att fastställas 2008.
Sthlm Business Region (SBR)																			Då bolagets arbete till största del handlar om marknadsföring och möten i andra länder för att få hit nya företagsetableringar och fler turister så kommer andelen resor med flyg inte att minska. Däremot försöker vi alltid att

Redovisning av inkomna svar från förvaltningar och bolag
TRANSPORTER

Åtgärder fram till 2015																			
Bolag	Ökat distansarbete		Ökad användning av videokonferenser		Ökad användning av telefonmöten		Öka gång/cykel		Öka resor med kollektivtrafik		Öka resor med tåg		Minska anv av egen bil i tjänsten		Samordna/samåk		Minska resande med taxi		Egna åtgärder
	JA	NEJ	JA	NEJ	JA	NEJ	JA	NEJ	JA	NEJ	JA	NEJ	JA	NEJ	JA	NEJ	JA	NEJ	Beskrivning
																			välja det färd sätt som är mest miljövänligt avvägt till tidsåtgång.
AB Stockholm Globe arena																			
Stockholm hamn																			1: Möjliggöra verktyg så att fler kan arbeta på distans. 2: Införskaffa utrustning så att video/telefonkonferenser kan hållas. 3: Ytterligare höja miljömedvetandet för hur transporter och resor i tjänsten kan anpassas. 4: I den mån vi kan bevaka och förbättra förutsättningarna för kollektivtrafik.
Stockholm Parkering																			1: Taxiresor skall minskas genom ökat användande av våra poolbilar. 2: Eventuellt inköp av ett par cyklar som kan användas sommarhalvåret till vissa lokala resor.
Stockholm Vatten																			Större andel av taxiresor med miljötaxi.
Stockholms stads																			Vi på

Redovisning av inkomna svar från förvaltningar och bolag
TRANSPORTER

Åtgärder fram till 2015																				
Bolag	Ökat distansarbete		Ökad användning av videokonferenser		Ökad användning av telefonmöten		Öka gång/cykel		Öka resor med kollektivtrafik		Öka resor med tåg		Minska anv av egen bil i tjänsten		Samordna/samåk		Minska resande med taxi		Egna åtgärder	
	JA	NEJ	JA	NEJ	JA	NEJ	JA	NEJ	JA	NEJ	JA	NEJ	JA	NEJ	JA	NEJ	JA	NEJ	Beskrivning	
bostadsförmedling AB																				bostadsförmedlingen har en extremt låg nivå på vårt resande. De gånger vi åker taxi när det innebär en verklig tidsbesparing; i annat fall gäller kollektiva färdmedel. Målet för 2015 är att vi inte skall använda egen bil i tjänsten utan i stället utnyttja de bilpoolbilar som finns att tillgå i Tekniska Nämndhuset.
Stockholmshem																				1: Ny organisation från och med 2007 till mer lokal förvaltning. 2: Fler medarbetare beviljas distansarbete. 3: Flygresor måste motiveras annars bokas alltid tåg.
Stockholms stadsteater AB																				
AB STOKAB																				Stokabs betydande miljöaspekter avser i huvudsak resor och transporter inom drift och leverans, kan inte svara på alla

Redovisning av inkomna svar från förvaltningar och bolag
TRANSPORTER

Åtgärder fram till 2015																				
Bolag	Ökat distansarbete		Ökad användning av videokonferenser		Ökad användning av telefonmöten		Öka gång/cykel		Öka resor med kollektivtrafik		Öka resor med tåg		Minska anv av egen bil i tjänsten		Samordna/samåk		Minska resande med taxi		Egna åtgärder	
	JA	NEJ	JA	NEJ	JA	NEJ	JA	NEJ	JA	NEJ	JA	NEJ	JA	NEJ	JA	NEJ	JA	NEJ	Beskrivning	
																				åtgärder eftersom den operativa verksamheten styr behovet i större omfattning än tjänstemännens resor till möten m m. 1: Förnya fordonsparken, upphandling 2010. 2: Intern information och utbildning om hur medarbetare på Stokab kan bidra till minskad miljöpåverkan. 3: Utse bilansvarig. 4: Tillhandahålla SL-kort till medarbetare för tjänsteresor. 5: Service till medarbetare att kunna köpa SL-kort via arbetsgivaren.

Redovisning av inkomna svar från förvaltningar och bolag
TRANSPORTER

Åtgärder fram till 2015																			
Bolag	Ökat distansarbete		Ökad användning av videokonferenser		Ökad användning av telefonmöten		Öka gång/cykel		Öka resor med kollektivtrafik		Öka resor med tåg		Minska anv av egen bil i tjänsten		Samordna/samåk		Minska resande med taxi		Egna åtgärder
	JA	NEJ	JA	NEJ	JA	NEJ	JA	NEJ	JA	NEJ	JA	NEJ	JA	NEJ	JA	NEJ	JA	NEJ	Beskrivning
Svenska Bostäder																			<p>1: Löpande vidareutveckla företagets miljökrav och rutin för inköp och leasing av nya fordon. Beslut taget att företagets fordonspark skall hållas ned till ett minimum.</p> <p>2: Ställa högre krav vid upphandling av leverantörer och entreprenörer avseende fordon och samordning av leveranser.</p> <p>3: Utredda möjligheten att införa två nivåer på milersättning, varav den högre utgår vid användandet av miljöbil. Detta för att uppmuntra medarbetare att vid bilköp välja miljöbil.</p> <p>4: Utredda möjligheterna att erbjuda förmånliga billån vid köp av miljöbil till medarbetare som behöver bil i</p>

Redovisning av inkomna svar från förvaltningar och bolag
TRANSPORTER

Åtgärder fram till 2015																				
Bolag	Ökat distansarbete		Ökad användning av videokonferenser		Ökad användning av telefonmöten		Öka gång/cykel		Öka resor med kollektivtrafik		Öka resor med tåg		Minska anv av egen bil i tjänsten		Samordna/samåk		Minska resande med taxi		Egna åtgärder	
	JA	NEJ	JA	NEJ	JA	NEJ	JA	NEJ	JA	NEJ	JA	NEJ	JA	NEJ	JA	NEJ	JA	NEJ	Beskrivning	
																				tjänsten. Detta för att uppmuntra medarbetare att vid bilköp välja miljöbil. 5: Vidareutveckla företagets regler för resor.
Totalt bolag	7	3	7	4	7	4	10	0	8	1	7	2	7	2	10	1	10	1		
Andel svar	64%		64%		64%		91%		73%		64%		64%		91%		91%			