

| | |
|--|--------------|
| STOCKHOLMS STAD Kommunstyrelsen KF/KS Kansli | |
| Ink. | 2007-02-14 |
| Dnr: | 322-679/2007 |
| Till: | RTV |

2007-02-13

Dnr: 2005/0061

Kommunerna i Stockholms län

Reviderat förslag till gemensam beräkningsmodell för särskolan i Stockholms län

Kommunförbundet i Stockholms län bildade under år 2005 en arbetsgrupp med representanter från kommuner i länet med uppdrag att undersöka möjligheterna att ta fram en gemensam beräkningsmodell för särskolans kostnader i Stockholms län. Ett flertal kommuner har påtalat behovet att se över den interkommunala ersättningen för elever i särskolan. Stockholms stad har dessutom inkommit med en formell framställan.

Arbetsgruppen består av verksamhetsexperter och ekonomer. Delar av gruppen är representanter för större samarbetssektorer i länet. Gruppen inledde sitt arbete med att få en bild av prissättningen idag och en enkät skickades till kommunerna för att få ett mer heltäckande underlag. Arbetshypotesen för gruppen har varit att utforma ett schabloniserat behovsgrupperat ersättningssystem.

Förslaget innebär att fem behovsgrupper har fastställts utifrån möjliga kombinationer av utvecklingsstörning samt funktionshinder eller svårigheter. Modellen bygger på att särskolans olika kostnadskomponenter indexeras i jämförelse mellan grupperna. I modellen indexeras endast den extra kostnad som en särskoleelev har jämfört med en grund- respektive gymnasieelev.

Förslaget har gått ut på remiss till samtliga länets kommuner och arbetsgruppen har omarbetat förslaget utifrån kommunernas synpunkter. Kommunerna har också inbjudits till utbildningsdagar som kommer att äga rum den 16 och 21 februari.

KSL önskar få kommunernas ställningstagande till den gemensamma beräkningsmodellen för särskolan. **Kommer kommunen att införa denna beräkningsmodell?** Svar önskas senast **den 27 april 2007** till KSL, Box 38145, 100 64 STOCKHOLM.

Med vänlig hälsning

KOMMUNFÖRBUNDET STOCKHOLMS LÄN

Elisabeth Nordström
Verksamhetsansvarig Utbildning

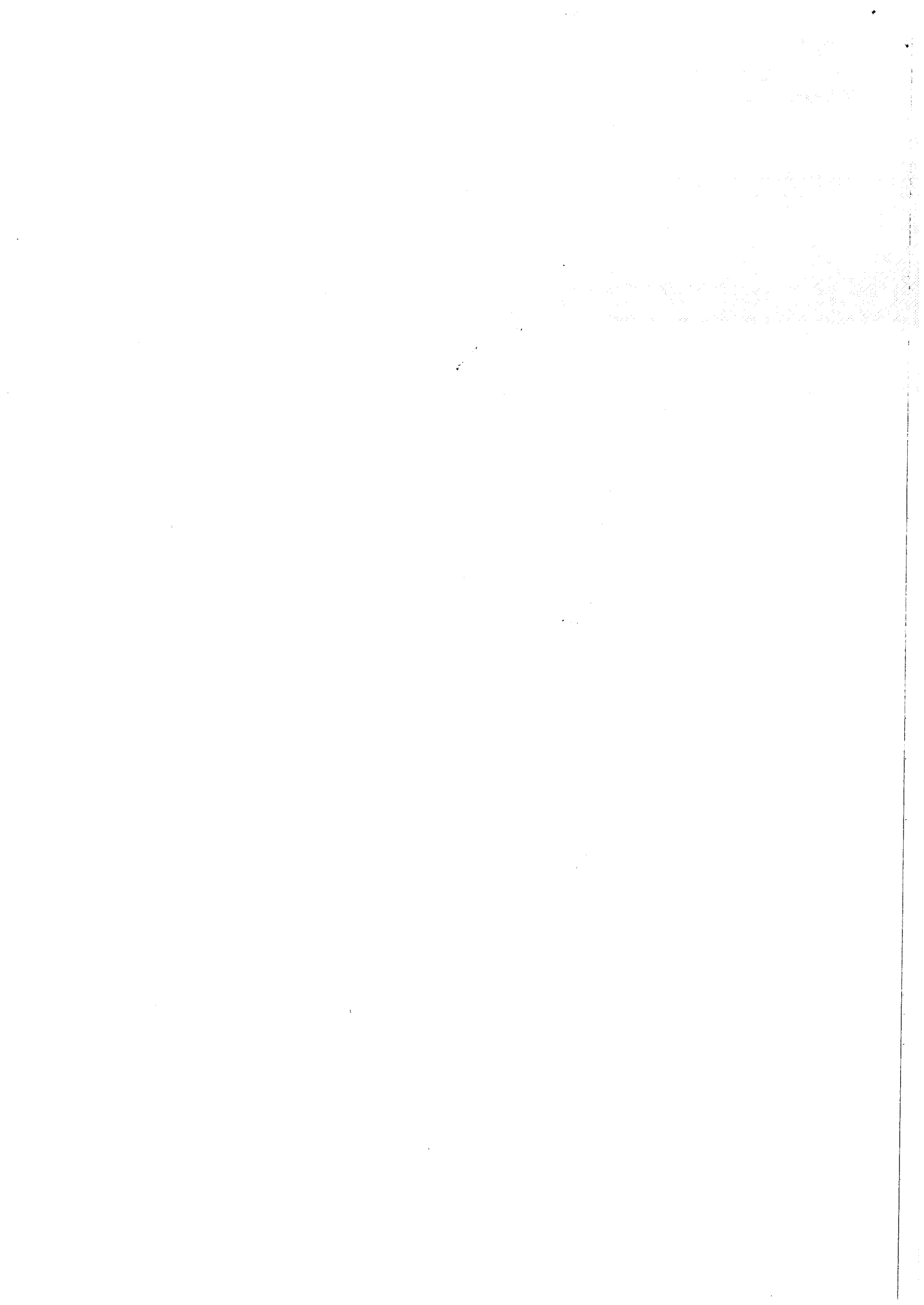
Bilaga

Reviderat förslag till beräkningsmodell för särskolan i Stockholms län

Förslag till beräkningsmodell för särskolan i Stockholms län

Svante Lindström
Jill Salander

Reviderad version 2007-02-12



Innehållsförteckning

| | |
|--|----|
| Inledning | 4 |
| Förändringar jämfört med tidigare version | 4 |
| Redovisning av kommunernas enkätsvar | 5 |
| Principer för förslag till beräkningsmodell | 5 |
| Gruppering av resursbehov | 6 |
| Kostnadsbestämning av resursbehov | 8 |
| Kostnadsgrupper | 8 |
| Undervisningskostnader | 8 |
| Lokalkostnader | 9 |
| Läromedelskostnader | 9 |
| Kostnader för stadigvarande utrustning | 10 |
| Övriga kostnader | 10 |
| Beräkningsmodell för obligatoriska särskolan | 11 |
| Beräkningsmodell för gymnasiesärskolan | 11 |

2007-02-13

Inledning

Kommunförbundet i Stockholms län bildade under år 2005 en arbetsgrupp med representanter från kommuner i länet med uppdrag att undersöka möjligheterna om en gemensam beräkningsmodell för särskolan i Stockholms län. Ett flertal kommuner har påtalat behovet att se över den interkommunala ersättningen för elever i särskolan. Stockholms stad har dessutom inkommit med en formell framställan. Anledningen är önskemål om gemensamt beräkningssätt.

Arbetsgruppen består av verksamhetsexperten och ekonomer. Delar av gruppen är representanter för större samarbetssektorer i länet. Gruppen inledde sitt arbete med att få en bild av prissättningen idag och en enkät skickades till kommunerna för att få ett mer heltäckande underlag. Arbetshypotesen för gruppen har varit att utforma ett schabloniserat behovsgrupperat ersättningssystem.

Undertecknade har på uppdrag av Kommunförbundet i Stockholms län utformat ett förslag till gemensam beräkningsmodell för ersättning till elever i obligatorisk särskola och gymnasiesärskola i Stockholms län. Arbetsgruppen har godkänt det föreliggande förslaget som redovisas i denna promemoria.

KSL önskar få kommunernas ställningstagande till den gemensamma beräkningsmodellen för särskolan. ***Kommer kommunen att införa denna beräkningsmodell?*** Svar önskas senast ***den 27 april 2007*** till KSL, Box 38145, 100 64 STOCKHOLM.

Kommunernas svar kommer att ligga till grund för KSLs ställningstagande till eventuell rekommendation.

Svante Lindström
Ekonom i Stockholms stad

Jill Salander
Controller i Nacka kommun

Förändringar jämfört med tidigare version

Behovsgrupperna är något förändrade. Däremot har inte indexeringen eller antalet grupper förändrats. Förtydligande text har dessutom tillkommit om grupperingen av resursbehov. Beskrivningen av kostnadsgrupperna är förtydligade.

2007-02-13

Redovisning av kommunernas enkätsvar

Av länets 26 kommuner svarade 23 på den utskickade enkäten. Det saknas enkätsvar från Nynäshamn, Sundbyberg och Värmdö beträffande obligatoriska särskolan. Dessutom är några enkätsvar ofullständiga.

Idag har tolv kommuner behovsgrupperade ersättningsnivåer för den obligatoriska särskolan och elva har anslagsfinansierat system. Av de kommuner som ger anslag finns planer på att förändra till behovsgrupperade ersättningsnivåer hos minst fyra kommuner.

De kommuner som har anslag och inte har planer på att förändra systemet har få elever från andra kommuner förutom en som har tio procent interkommunala elever.

Totalt har kommunerna uppgivit att 123 elever i den egna obligatoriska särskolan kommer från andra kommuner, vilket motsvarar närmare sex procent av eleverna och 278 elever i den egna gymnasiesärskolan kommer från andra kommuner, vilket motsvarar drygt en fjärdedel.

Av de tretton kommuner som har angivit att de har gymnasiesärskola så har sex behovsgrupperade ersättningsnivåer. Av de sju kommuner som har anslag finns planer bland fyra att förändra till behovsgrupperade ersättningsnivåer.

De flesta kommuner som har behovsgrupperade ersättningsnivåer i obligatoriska särskolan utgår i sina definitioner utifrån skolformen, d.v.s. grundsärskola respektive träningsskola samt oftast med beskrivning av funktionshindret. Gymnasiesärskolan är mer indelad i grupper utifrån funktionsnedsättning än utifrån utbildningsväg.

För elever med extra stort behov av insatser finns det i många kommuner möjlighet att få extra resurser utöver behovsgrupperingen.

Sammanfattningsvis kan sägas att de kommuner som har behovsgrupperade ersättningsnivåer inte planerar att återgå till ett annat system.

Principer för förslag till beräkningsmodell

Arbetsgruppen enades om att en gemensam beräkningsmodell måste grunda sig på elevernas individuella behov och inte utifrån vilken skolform eleven går i, d.v.s. grundsärskola, träningsskola etc. Denna indelning kommer dessutom enligt förslag att upphöra.

Vidare enades arbetsgruppen om följande:

- Kommunerna tillämpar olika resursfördelningssystem; somliga har skolpeng, andra elevpeng och andra har anslagsfinansiering. Resursen är beräknad på olika sätt för olika skolår och kommunerna har delat in skolåren olika. Detta omöjliggör att konstruera en och samma beräkningsmodell som inkluderar den totala kostnaden för särskolan som passar alla kommuner. Därför är beräkningsmodellen baserad endast på

2007-02-13

resursförstärkningen för en särskoleelev jämfört med en grundskoleelev respektive gymnasieelev.

- Utifrån en matris av olika tänkbara kombinationer av elevens utvecklingsstörning och funktionsnedsättning eller svårigheter kostnadsberäknas dessa och därefter görs en schabloniserad gruppindelning. Grupperna ska dock inte vara för många då modellen ska vara enkel att administrera. Varje tänkbar kombination har en bestämd personalsammansättning, lokalyta etc. Dessa är schabloniserade.
- Beräkningen görs per kostnadsgrupp i respektive behovsgrupp. Med kostnadsgrupp avses undervisning, lokaler, läromedel, stadigvarande utrustning samt övrigt. Kostnadsgrupperna är i princip utifrån SCB:s/Skolverkets definitioner.
- Varje kostnadsgrupp per behovsgrupp indexeras. Exempel: Behovsgrupp x har index 1,0 för undervisning, medan behovsgrupp y har 1,3 för undervisning. Det betyder att behovsgrupp y har 30 procent högre kostnad för undervisning. Dessa index fastställs och ska inte ändras. Dessa tillvägagångssätt är densamma som KSL tagit fram för gymnasieskolan.
- Skolskjutskostnader ingår inte i modellen då dessa inte kan schabloniseras.

Gruppering av resursbehov

Arbetsgruppen har utifrån utvecklingsstörning samt funktionsnedsättning eller svårighet täckt in möjliga behovsgrupperingar och definierat funktionsnedsättning eller svårigheter per kombination.

I samband med att hemkommunen fattar beslutet om mottagande i skolformen görs en placering i behovsgrupp för den aktuella eleven. En samsyn mellan hemkommun och skolkommun vad gäller behovsgruppering underlättas genom att Skolverkets allmänna råd (SKOLFS 2001:23) följs vid mottagandet.

Funktionsnedsättning eller andra svårigheter för eleven kan självklart förändras över åren och därför kan placeringen i behovsgrupp komma att omprövas. En omprövning av behovsgrupp kan initieras av antingen skolkommunen eller hemkommunen. Omprövning sker i samverkan mellan kommunerna. Hemkommun fattar beslut om inplacering i behovsgrupp efter sådan omprövning.

Behovsgruppsindelningen är konstruerad utifrån kriterier som är avgörande för hur mycket pedagogiskt stöd eleven behöver, hur miljön behöver läggas tillräta, hur behovet av hjälpmedel ser ut osv. Inom varje behovsgrupp finns naturligtvis en stor spridning.

Behovsgrupperingen tillämpas för alla elever med rätt att följa särskolans kursplan oavsett vilken grupp eller klass de får sin undervisning i.

De kriterier som ligger till grund för behovsgruppsindelningen är:

2007-02-13

- Omfattningen/nivån av utvecklingsstörningen vilken vanligen beskrivs i utredningarna inför mottagande som lindrig, måttlig eller grav.
- Förekomsten av en eller flera andra funktionsnedsättningar. Antalet funktionsnedsättningar ökar med graden av utvecklingsstörning. Funktionsnedsättningar kan kräva mindre eller större anpassningar av den fysiska miljön liksom större behov av pedagog- och assistentinsatser.
- Förekomsten av andra svårigheter som till exempel allvarliga psykiska störningar och/eller andra allvarliga beteendestörningar som t.ex. självdestruktivitet eller starkt utagerande beteende.
- En numerärt mycket liten grupp är de medicinskt mycket sköra eleverna samt elever med progredierande (fortskridande försämring av tillståndet) sjukdomar. För dessa elever fordras ibland mycket stora insatser.

De fem behovsgrupperna kan beskrivas enligt följande:

1. Elever med lindrig utvecklingsstörning utan ytterligare funktionsnedsättningar eller svårigheter.
2. Elever med lindrig utvecklingsstörning med lindriga ytterligare funktionsnedsättningar eller svårigheter samt elever med måttlig utvecklingsstörning utan eller med lindriga ytterligare funktionsnedsättningar eller svårigheter.
3. Elever med lindrig eller måttlig utvecklingsstörning med måttliga ytterligare funktionsnedsättningar eller svårigheter samt elever med grav utvecklingsstörning.
4. Elever med lindrig eller måttlig utvecklingsstörning med tillägg av en eller flera grava funktionsnedsättningar eller svårigheter samt elever med grav utvecklingsstörning med tillägg av måttliga eller grava funktionsnedsättningar.
5. En numerärt mycket liten femte behovsgrupp utgörs av elever med extraordinärt komplicerade svårigheter p.g.a. tillkommande funktionsnedsättningar och andra svårigheter. Hemkommunen fattar efter samråd med skolkommunen beslut om eventuell inplacering i denna behovsgrupp. Omfattning av insatserna beslutas i samråd mellan hemkommun och skolkommun.

När beräkning har gjorts av de olika kostnadsgrupperna har behovsgrupperingar utifrån ett ekonomiskt perspektiv kunnat göras. I nedanstående matris redogörs för grupperingarna.

2007-02-13

Tabell 1: Kombinationer av utvecklingsstörning och funktionsnedsättning eller svårigheter

| Behovsgrupp | Utvecklingsstörning | Funktionsnedsättning eller svårigheter |
|-------------|-----------------------|--|
| 1 | Lindrig | - |
| 2 | Lindrig | Lindrig |
| | Måttlig | - |
| | Måttlig | Lindrig |
| 3 | Lindrig | Måttlig |
| | Måttlig | Måttlig |
| | Grav | - |
| 4 | Lindrig | Grav |
| | Måttlig | Grav |
| | Grav | Måttlig |
| | Grav | Grav |
| 5 | Särskild handläggning | |

Kostnadsbestämning av resursbehov

Utformningen av denna beräkningsmodell bygger på samma modell som KSL har rekommenderat länets kommuner med gymnasieskola att använda. Modellen bygger på att olika kostnadskomponenter, kostnadsgrupper, indexeras. Skillnaden är att i särskolans modell indexeras endast den extra kostnad som en särskoleelev utifrån resursbehov har jämfört med en grundrespektive gymnasieelev. Gruppstorleken är med nödvändighet schabloniserad och bygger inte på i vilket skolår eleven går i. Den skillnaden ska respektive kommuns "basersättning" för en grundskole- eller gymnasieelev hantera.

Kostnadsgrupper

Definitionerna följer i stort SCB:s/Skolverkets avseende sammanställning av räkenskapssammandraget.

I vissa kommuner har inte nämnderna budgetansvar för kommungemensamma kostnader som t ex telefonväxel, personal- och löneadministration, datasystem etc. Dessa kostnader ska dock ingå såväl i räkenskapssammandraget som i beräkningsmodellen. Det är också mycket olika hur kostnaderna är fördelade centralt respektive lokalt i kommunerna. Men hur än ansvaret är fördelat ska alla kostnader för särskolan vara med, med undantag av dem som särskilt nämns.

Undervisningskostnader

Med undervisningskostnader avses pedagogisk personals löner för det pedagogiska arbetet samt personalomkostnadspålägg. Övrigt som ska ingå är arbetsplatsförlagd utbildning, lönekostnader för pedagogisk personal under tid för kompetensutveckling, samt lönekostnader för eventuell vikarie.

De kostnadsskillnader som beaktats är

- behov av personal,
- gruppstorlek.

2007-02-13

Tabell 2: Indexering av undervisningskostnader

| Behovsgrupp | Utvecklingsstörning | Funktionsnedsättning eller andra svårigheter | Antal ped pers | Gruppstorlek | Index obl sarskola | Index gysar |
|-------------|---------------------|--|----------------|--------------|--------------------|-------------|
| 1 | Lindrig | - | 1 | 8 | 1,00 | 1,00 |
| 2 | Lindrig | Lindrig | 1 | 5 | 1,33 | 1,33 |
| | Måttlig | - | 1 | 5 | 1,33 | 1,33 |
| 3 | Måttlig | Lindrig | 1 | 5 | 1,33 | 1,33 |
| | Lindrig | Måttlig | 1 | 4 | 1,60 | 1,60 |
| | Måttlig | Måttlig | 1 | 4 | 1,60 | 1,60 |
| 4 | Grav | - | 1 | 4 | 1,60 | 1,60 |
| | Lindrig | Grav | 1 | 3 | 2,00 | 2,00 |
| | Måttlig | Grav | 1 | 3 | 2,00 | 2,00 |
| | Grav | Måttlig | 1 | 3 | 2,00 | 2,00 |
| | Grav | Grav | 1 | 3 | 2,00 | 2,00 |

Lokalkostnader

I lokalkostnader ingår hyra, städning, visst underhåll och driftskostnader samt kostnader för vaktmästeriet som avser lokalerna. fast monterade hjälpmedel tex lyftar, ramper. De kostnadsskillnader som beaktats är a) behov av yta och b) gruppstorlek.

Tabell 3: Indexering av lokalkostnader

| Behovsgrupp | Utvecklingsstörning | Funktionsnedsättning eller andra svårigheter | Gruppstorlek | Kvm | Index obl sarsk | Index gysar |
|-------------|---------------------|--|--------------|-----|-----------------|-------------|
| 1 | Lindrig | - | 8 | 65 | 1,00 | 1,00 |
| 2 | Lindrig | Lindrig | 5 | 75 | 1,54 | 1,54 |
| | Måttlig | - | 5 | 75 | 1,54 | 1,54 |
| 3 | Måttlig | Lindrig | 5 | 75 | 1,54 | 1,54 |
| | Lindrig | Måttlig | 4 | 85 | 2,09 | 2,09 |
| | Måttlig | Måttlig | 4 | 85 | 2,09 | 2,09 |
| 4 | Grav | - | 4 | 85 | 2,09 | 2,09 |
| | Lindrig | Grav | 3 | 90 | 2,77 | 2,77 |
| | Måttlig | Grav | 3 | 90 | 2,77 | 2,77 |
| | Grav | Måttlig | 3 | 90 | 2,77 | 2,77 |
| | Grav | Grav | 3 | 90 | 2,77 | 2,77 |

Läromedelskostnader

Här ingår läroböcker, inklusive skön- och facklitteratur, tidningar, tidskrifter, broschyrer och annat tryckt material, för undervisning, framtagna kopior samt för böcker inköpta till skolbiblioteket, lönekostnader för skolbibliotekarie samt kostnader för övrig skolbiblioteksservice samt bild- och ljudmedier, AV-centraler, förbrukningsmaterial, programvara för undervisning, studiebesök, kulturaktiviteter och lägerskolor m.m. redovisas här. D.v.s. varor som inte är avskrivningsbara beroende på varans värde och livslängd. Kostnader för Internet-anslutning och e-postadresser i skolan till elever och lärare skall också redovisas här samt kostnader för service och underhåll, av t ex datautrustning eller annan utrustning som används i undervisningen. Inga kostnadsskillnader för behovsgrupperna.

2007-02-13

Kostnader för stadigvarande utrustning

Med stadigvarande utrustning/kapitalkostnader avses utrustning som maskiner, och verktyg. Det avses också grundutrustning för elever med funktionsnedsättning som är anpassad för den elevgrupp som skolan tar emot. Inventarier såsom skåp och skolbänkar ingår i kostnaderna för lokalerna. Kostnadsskillnader finns för behovsgrupperna.

Tabell 4: Indexering av stadigvarande utrustning

| Behovsgrupp | Utvecklingsstörning | Funktionsnedsättning eller svårigheter | Index obl särsk | Index gysär |
|-------------|---------------------|--|-----------------|-------------|
| 1 | Lindrig | - | 1,00 | 1,00 |
| 2 | Lindrig | Lindrig | 1,10 | 1,10 |
| | Måttlig | - | 1,10 | 1,10 |
| | Måttlig | Lindrig | 1,10 | 1,10 |
| 3 | Lindrig | Måttlig | 1,35 | 1,35 |
| | Måttlig | Måttlig | 1,35 | 1,35 |
| | Grav | - | 1,35 | 1,35 |
| 4 | Lindrig | Grav | 1,40 | 1,40 |
| | Måttlig | Grav | 1,40 | 1,40 |
| | Grav | Måttlig | 1,40 | 1,40 |
| | Grav | Grav | 1,40 | 1,40 |

Övriga kostnader

Med övriga kostnader avses elevvård (t.ex. stödpersonal men ej LSS), studie- och yrkesvägledning, elevassistenter, skolmältider, skolresor i samband med undervisningen, skolledning, övrig administration, personalutveckling, utvecklingsarbete och utvärdering. Dessutom ingår kostnader för nämnd, myndighets- och huvudmannauppgifter och den del av vaktmästeriet som inte avser någon av de övriga kostnadsgrupperna. Kostnadsskillnader för behovsgrupperna avseende elevassistenter. För övriga kostnader finns inga kostnadsskillnader mellan behovsgrupperna.

Tabell 5: Indexering av övriga kostnader

| Behovsgrupp | Utvecklingsstörning | Funktionsnedsättning eller andra svårigheter | Antal elevass | Index obl särsk | Index gysär |
|-------------|---------------------|--|---------------|-----------------|-------------|
| 1 | Lindrig | - | 1 | 1,00 | 1,00 |
| 2 | Lindrig | Lindrig | 2 | 2,67 | 2,67 |
| | Måttlig | - | 2 | 2,67 | 2,67 |
| | Måttlig | Lindrig | 2 | 2,67 | 2,67 |
| 3 | Lindrig | Måttlig | 3 | 4,80 | 4,80 |
| | Måttlig | Måttlig | 3 | 4,80 | 4,80 |
| | Grav | - | 3 | 4,80 | 4,80 |
| 4 | Lindrig | Grav | 3 | 6,00 | 6,00 |
| | Måttlig | Grav | 3 | 6,00 | 6,00 |
| | Grav | Måttlig | 3 | 6,00 | 6,00 |
| | Grav | Grav | 3 | 6,00 | 6,00 |

2007-02-13

Beräkningsmodell för obligatoriska särskolan

I och med att kommunerna organiserar sin verksamhet olika och därmed fördelar resurser till elever i olika skolår på olika sätt, är modellen endast konstruerad för resursförstärkningen för en särskoleelev jämfört med en grundskoleelev.

En kalkylmodell är konstruerad som hanterar beräkningen. Kalkylen beräknar ersättning till egen regi, ersättning till fristående skolor samt interkommunal ersättning. Nedan beskrivs kalkylmodellen kortfattat.

Kostnaden för en grundskoleelev är basen i beräkningen. Respektive kommun skriver därför in värdena för hur skolpengen/anslaget per elev är fördelat per kostnadsgrupp (se tidigare definition). Därefter ska antalet prognostiserade särskoleelever per skolår anges. Då erhålles den totala kostnaden för särskoleelevernas basersättning, d.v.s. motsvarande vad grundskoleeleverna erhåller. Antal prognostiserade elever per behovsgrupp ska också anges.

Obligatoriska särskolans totala budget, inklusive ovan beskrivna basersättning, ska också skrivas in i kalkylmodellen per kostnadsgrupp och resursfördelningsmetod (skolpeng eller anslag samt overheadkostnad och särskolans kostnad för utbildningsansvaret).

Skillnaden mellan obligatoriska särskolans totala budget och basersättningen blir resursförstärkningen som fördelas med de fastställda indextalen (se tidigare avsnitt) per behovsgrupp.

Beräkningsmodell för gymnasiesärskolan

En kalkylmodell är konstruerad som hanterar beräkningen. Kalkylen beräknar ersättning till egen regi, ersättning till fristående skolor samt interkommunal ersättning. Nedan beskrivs kalkylmodellen kortfattat.

Kostnaden för en gymnasieelev per program är basen i beräkningen. Respektive kommun skriver därför in värdena för hur programpengen per elev är fördelat per kostnadsgrupp (se tidigare definition). Därefter ska antalet prognostiserade särskoleelever per program anges. Då erhålles den totala kostnaden för särskoleelevernas basersättning, d.v.s. motsvarande vad gymnasieeleverna erhåller per program. Antal prognostiserade elever per behovsgrupp ska också anges.

Gymnasiesärskolans totala budget, inklusive ovan beskrivna basersättning, ska också skrivas in i kalkylmodellen per kostnadsgrupp och resursfördelningsmetod (programpeng eller anslag samt overheadkostnad och gymnasiesärskolans kostnad för utbildningsansvaret).

Skillnaden mellan gymnasiesärskolans totala budget och basersättningen blir resursförstärkningen som fördelas med de fastställda indextalen (se tidigare avsnitt) per behovsgrupp.

... ..

... ..

... ..

... ..

... ..

... ..

... ..

... ..

... ..

... ..

... ..

... ..

... ..

... ..

... ..

... ..

... ..

... ..

... ..

... ..

... ..

... ..

... ..

... ..

... ..

... ..

... ..

... ..

... ..

... ..

... ..

... ..

... ..

... ..

... ..