

Bilaga 1 Stadgar och Styrelse

Stadgar för Stockholm Science City/ Stiftelsen Vetenskapsstaden

§ 1

Stiftelsens firma skall vara STIFTELSEN VETENSKAPSSTADEN. Registrerat juridisk parallellnamn; Stockholm Science City.

§ 2

Stiftelsen skall ha till ändamål att främja vetenskaplig undervisning och forskning genom att:

- verka för att områden (främst norra Djurgården-Frescati, Albano/Kråftriket, Roslagstull och Norra stationsområdet i anslutning till Kungliga Tekniska Högskolan, Stockholms Universitet samt Karolinska Institutet (gemensamt högskolorna) nyttjas för forsknings och utvecklingsverksamhet
- medverka till att industriella forsknings- och utvecklingsverksamheter samt forskarbostäder och serviceanläggningar av olika slag etableras inom de nyss nämnda områdena
- skapa förutsättningar för ett tvärvetenskapligt forsknings- och utvecklingsarbete mellan högskolorna och i övrigt för ett vidgat gemensamt utnyttjande av de resurser som finns inom högskolorna och de därtill knutna forskningsinstitutionerna och andra i anslutning till högskolorna etablerade verksamheter samt
- stimulera och medverka till ökad samverkan mellan högskolorna och industrin.

Stiftelsen skall drivas utan vinstsyfte.

§ 3

Stiftelsens angelägenheter handhas av en styrelse bestående av högst tretton (13) ledamöter. Styrelsen utses av stiftarna varvid Kungliga Tekniska Högskolan, Stockholms Universitet och Karolinska Institutet utser två ledamöter vardera. Handelshögskolan i Stockholm, Axel och Margaret Ax:son Johnsons Stiftelse för allmännyttiga ändamål, Göran Gustafssons stiftelse, Kjell och Märta Beijers stiftelse jämte Stockholms kommun och Stockholms Läns Landsting utser en ledamot vardera. Övriga ledamöter utses av stiftarna gemensamt.

Ledamöterna utses för en tid av tre år i sänder. Styrelsen utser inom sig ordförande och vice ordförande.

Av antalet ledamöter i styrelsen skall alltid minst två tredjedelar vara svenska medborgare.

Styrelsen skall ha sitt säte i Stockholm.

§ 4

Styrelsen sammanträder på kallelse av ordföranden eller på begäran av revisorerna eller minst två av styrelseledamöterna, dock minst en gång varje kalenderhalvår. Kallelse bör delges ledamöterna minst sju dagar före sammanträdet.

§ 5

Styrelsen är beslutför, när mer än halva antalet ledamöter är närvarande. Beslut fattas genom enkel majoritet utom i fall som anges i § 9 och § 12 nedan. Vid lika röstetal har ordföranden utslagsröst. Vid styrelsesammanträdet skall protokoll föras.

En verkställande direktör leder och övervakar stiftelsens arbete samt svarar för förvaltningen av stiftelsens verksamhet. Verkställande direktören är föredragande inför styrelsen och verkställer dess beslut.

§ 6

Styrelsen har till uppgift

- att fastställa en långsiktig verksamhetsplan för stiftelsen och ansvara för genomförande av denna,
- att på grundval av verksamhetsplanen fastställa en budget för varje verksamhetsår,
- att utfärda de grundläggande föreskrifter som erfordras för att reglera stiftelsens verksamhet vid sidan av vad som framgår av dessa stadgar,
- att utse verkställande direktör,
- att årligen till revisorerna avge räkenskaper och årsberättelse över stiftelsens verksamhet under det gångna räkenskapsåret samt
- att årligen fatta beslut om ansvarsfrihet för verkställande direktören under förutsättning att stiftelsens revisorer i revisionsberättelsen tillstyrker ansvarsfrihet.

§ 7

Stiftelsens firma tecknas av den eller dem styrelsen utser därtill.

§ 8

Verksamhets- och räkenskapsåret skall utgöras av kalenderåret.

§ 9

Av behållna årsinkomsten av stiftelsen tillgångar må årligen läggas högst en femtedel till stiftelsens kapital. Återstoden av årsinkomsten bör senast inom tre år av styrelsen utanordnas för stiftelsens ändamål. Styrelsen äger anslå hela det utdelningsbara beloppet till ett ändamål eller fördela detsamma till fyllande av olika behov. Efter enhälligt beslut i styrelsen må för stiftelsens ändamål jämväl tas i anspråk hela eller del av stiftelsens kapital.

§ 10

För granskning av styrelsens förvaltning och stiftelsens räkenskaper utser styrelsen två revisorer jämte en suppleant för en tid av tre år. En av de ordinarie revisorerna och suppleanten för denne skall vara auktoriserade revisorer.

§ 11

Årsredovisning jämte revisionsberättelse skall senast 15 april överlämnas till stiftarna. Har revisorerna inte funnit anledning till anmärkning, anses ansvarsfrihet vara styrelsens ledamöter beviljad. I annat fall äger stiftarna fatta beslut i fråga om ansvarsfrihet och föra den talan som kan vara påkallad.

§ 12

Stiftelsens styrelse får - genom enhälligt beslut - ändra, upphäva eller komplettera bestämmelserna i dessa stadgar i den mån detta inte innebär att stadgarna därefter står i strid med bestämmelserna och andemeningen i stiftelseurkunden.

§ 13

Avveckling av stiftelsens verksamhet kan ske genom beslut av styrelsen om den är ense därom.

Stiftelsens tillgångar skall vid avveckling av stiftelsens verksamhet genom styrelsens beslut anvisas för ändamål som står i överensstämmelse med § 2.

§ 14

Stiftelsen skall inte stå under tillsyn enligt lagen (1929:116) om tillsyn över stiftelser eller annan lag som kan träda i dess ställe.

Stiftelsens stadga är 1990-01-25 fastställd genom stiftelseurkund för Stiftelsen vetenskapsstaden. Stiftelsens stadga är ändrad (§§ 2 och 3) genom stiftelsens styrelsebeslut 2003-06-16. Stiftelsen är sedan 1998-08-26 registrerad hos Länsstyrelsen i Stockholms Län. Länsstyrelsen i Uppsala län är tillsynsmyndighet för stiftelsen enligt Kammarkollegiets beslut 2003-09-29

SSCis/Stiftelsen Vetenskapsstadens styrelse består av:

Från Akademi

- Hans Wigzell, Styrelsens Ordförande
- Anders Eriksson, Styrelsens Vice ordförande (tf Rektor vid KTH)
- Eric Giertz, Direktör (KTH)
- Kåre Bremer, (Rektor, Stockholms universitet)
- Leif Lindfors, (Förvaltningschef, Stockholms universitet)
- Harriet Wallberg-Henriksson, (Rektor, Karolinska Institutet)
- Rune Fransson, (Karolinska Institutet)

Från Privata näringslivet

- Birgit Gidlund-Larsson, (Direktör Axel and Margaret A:son Johnson Foundation)
- Ulf Gustafsson, (Direktör, Göran Gustafsson Foundation)

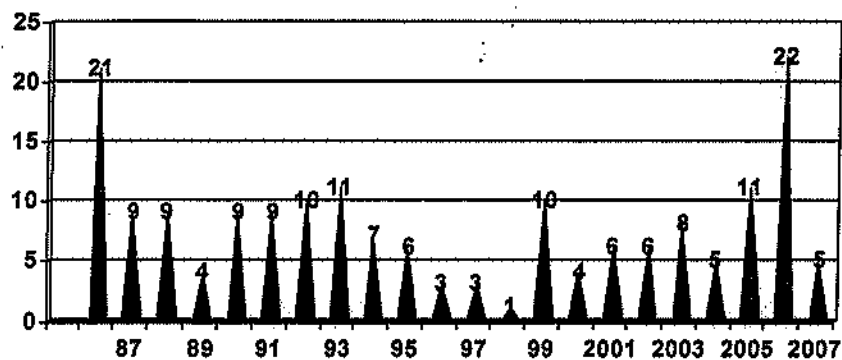
Från det Samhälleliga

- Torbjörn Johansson, (Stadschef Stockholm Stad - Stadshuset)
- Per Unckel, (Landshövdning Stockholms Läns Landsting)
- Jan Liliemark, (Stockholms Läns Landsting, Landstingsstyrelsen)
- Kjell och Märta Beijers Stiftelse (vacant)

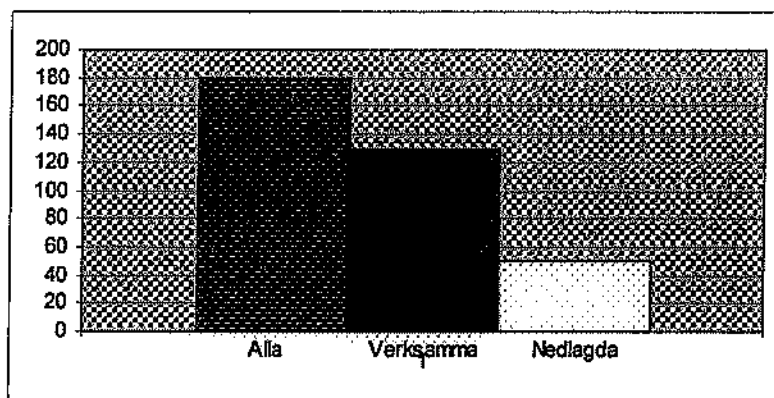
Bilaga 2 Dotterbolaget Stockholms Teknikhöld

Företagsstatistik dotterbolaget Teknikhöjden åren 1986 - 2007

Under de tjugo år som Teknikhöjden har varit verksamt, har i genomsnitt 9 företag om året antagits. Nedanstående diagram visar antalet per år.



Av dessa var 129 stycken verksamma 2006 och 50 företag hade lags ned.



Den sammanlagda omsättningen för de 129 verksamma bolagen var räkenskapsåret 2005
1.234.152.000,-

Företag startade vid Tkh 1986 - 2006	Org nr.	Verksam 0 1	In år	Utfö år	Nedlagt år	Oms 2005 TKr	Antal ans
Datortekniska Institutet	556245-8314	1	1982	2002		658	1
Bio Vet	556228-3078	1	1983	1998		4 509	
Medicarb	556426-2748	1	1983	1999		1 576	23
Carneda		1	1984	2001		24 511	8
Comsoft	556601-2687	1	1984	1999		430	1
Ranator/ OTS/ CMMR	556403-1655	0	1984	1988	1998		
Triple Crown	556201-8583	1	1984	1997		1 539	2
Bahrton Patenter	556263-4518	1	1985	1994		903	1
Cecab	556265-6453	0	1985	1990	2003	3 249	1
Massic		0	1985				
Stift Svenskt Underhåll, UTC		0	1985	1999	1999		
Autodiagnos	556068-7872	1	1986	1994		70 000	60
Ergovalor		0	1986	1996			
Erwator	556264-0713	1	1986	1992		1 448	1
Esoteric Chemicals		1	1986				
Mabtech	556278-8225	1	1986	1998		35 771	23
Micromy	802011-9312	0	1986	1998			
Orkim Data		0	1988	1989	1999		
Quarts Pro	556283-8945	0	1986	1994	2002		
Sarasro		1	1986	1990		0 USA	
Sinter Cast	556233-6494	1	1986	1989		15 000	8
Aifgam Optimering	556291-4670	1	1987	1994		3 088	3
Matton & Matton AB		1	1987			1 266	1
MB Datateknik/ Data o Video		0	1987				
Mentech		0	1987	1988			
Molacot Production	556299-5018	1	1987	2002		9 260	8
Now	556310-7233	1	1987	1994		11 113	12
Optima Engineering		0	1987	1998	1998		
Safe Coat	X	0	1987	1994	2003		
Swedish Neutral	556311-4254	1	1987	2005		25 523	9
Admix	556317-1734	1	1988	1996		43	2
Computer Solutions, Comsol	5564048675	1	1988	1999		60 327	53
Conlogic	556343-8902	1	1988	1994		928	1
Mybach-Vettech/ Ergobakt	556336-6243	1	1988	1999		1 973	2
Nanometric System	401028-9835	0	1988	1990			
Nesab Development	556329-8573	1	1988	1990		12 483	3
Nord Vacc	556323-1090	1	1988	1995		40 277	3
Sectec	556354-1829	1	1988	1994		3 814	3
Svenska Drivmedelskons (SDAB)		1	1988	1990		652	1
ADAB Analytical Devices		1	1989	1994		1 595	1
IndHex AB		1	1989	2003		?	2
IPT Instrument	556403-0731	0	1989				
Mexco	556351-5294	1	1989	1993		0	1
Cewe Kemiteknik	571202-0139	0	1990				
Energiteknik Reine Sjölund		1	1990	1994		1 720	1
Ergotech		1	1990	1994		2 588	1
Gradic Wire/ Ekerot		1	1990	1995		0	
Novator	556378-2290	1	1990	2001		1 537	18
Palab		1	1990	1994		417	1
TQM Produktionskola	X	1	1990	1998		158	1
UniNet	916332-0690	0	1990	1994			
Vita Nova		0	1990	1996	1996		
Aquaticus HB	916847-2695	1	1991	1994			
Arc Pro HB	916636-3674	1	1991	1994		0	
Insikt & Utsikt	556433-7664	1	1991	1994		464	1
Nyvalla DSP	556419-5047	0	1991	2000	2000		
Advance		0	1991	1992			
Air- Terra Milljö	556453-7271	0	1991				
Aquatron International AB	556442-3280	1	1991	2000		290	1
BioClean	556727-5392	0	1991	1999	2005		
Ekologisk Teknik	556442-4736	1	1991	2000		1 015	1
Energy Concept		1	1992	1994		2 355	2
G-Drill	556331-8566	1	1992	1995		32 848	14
General Plasma Dynamics	556412-2498	0	1992	1995	1999		
GlobeWater		1	1992	2001			
Learning Center	556464-5876	1	1992	1999		537	1
Oraleg	556458-8696	0	1992	1997	2004		
Orkestern Reklam	556458-1578	0	1992	1997	2002		
Parallell Systems Flowcomp	556449-2220	1	1992	1994		0	1
Public Systems	556379-0816	1	1992	1995		2 003	2
reCulture Rejector		0	1992	1999	2002		
Simselabim		0	1993	1995			
Svenska Kunskaerna	556442-8921	1	1993	1998		0	1
TPS Termiska Processer	556139-0336	1	1993	1999		248 672	42
Tritech Mechatronic	556455-8784	1	1993	1995		100 000	73
Vikingshill Marindesgn	580123-0011	1	1993	1999			
Haning Instrument	556508-5965	0	1993	1997	2002		
Incolumnitas	556498-1438	1	1993	1998		0	1

Intersoft	558486-3234	0	1993	1994		0	1
MA Teknik	558244-9511	1	1993	1995		9 775	13
Technology Partners		1	1993	1994		127	1
Termokrom	558475-7853	0	1993	1994	1999		
Avec		1	1994	1995		51	1
Biovator	558479-7131	0	1994		1997		
Bstrong Technology	558492-2770	0	1994			863	2
Comedia Information	558486-7389	0	1994	1998	2000		
EPM Data		1	1994			10 685	7
Propulsion Dynamics		0	1994	1999	19999		
Roosjal Development		0	1994	1996	2003		
Antrad System AB	558526-3885	1	1995	2003		1 860	1
Astrogator	558515-1298	1	1995	1997		255	1
Cedeca Miljö	558528-3842	0	1995	1998	2001		
Gesab Development		1	1995	1998		1 977	1
Meditac	918832-4385	1	1995	1998		50	1
Multisound	558526-3398	1	1995	1999		1 855	1
Haasum Polymer	830619-0254	1	1996			100	
Imenco	558539-8228	0	1996	2001			
Vindvickan UB	X	0	1996		1997		
Argrementa consulting	558539-1603	0	1997	1997	1997		
Eero Erma	558246-0211	1	1997	2000		0	1
Thermo-Calc		1	1997			14 799	12
Messarsch Constructive IT AB		1	1998	2001		2 666	14
Affibody Technology AB		1	1999	2001		13 000	50
Biosensor Applications Sweden AB	558376-6814	1	1999	2000		?	24
FPM AB		1	1999			3 800	1
Lynx Real Time Systems		0	1999	2001			
North Node		1	1999	2000			
PolyInova AB		1	1999			300	1
Richards Consultants		0	1999	2001	2004		
Savantic AB		1	1999	2003		2 794	3
Svetsrådet AB		1	1999	2007		9 400	2
Visual Bioinformatics		0	1999	2000	2003		
Bravium Marketing AB		0	2000	2003	2003		
Dactylis Software Solutions AB		0	2000	2001	2000		
Nethicus AB		0	2000	2002	2000		
Optimization Partner		1	2000	2006		1 000	2
BioSeeker Group AB		1	2001			2 800	1
Cellkraft AB		1	2001			2 973	5
Magnetic Biosolutions		1	2001	2008		1 608	2
Radiofysik		0	2001	2003	1998		
Rationell Kundutveckling		0	2001	2002			
Varivent		1	2001	2003		400	2
Appear Networks AB		1	2002	2008		21 200	18
Attana		1	2002			4 000	25
Axello		1	2002			1 300	1
Coming Through		1	2002	2007		250	3
JA Streamflow		1	2002	2005		2 414	1
Xcipo Innovation		1	2002	2005		1 800	1
Askology HB		1	2003	2007		130	2
Conferator Kompetens		1	2003			8 000	3
Energibanken		1	2003	2007		1 600	2
FYM		1	2003	2007		5 000	5
Medcoat		1	2003			200	2
Notesenses		1	2003	2007		40	1
SchoolSoft		1	2003			2 300	4
Swedish Weather Center		1	2003	2007		1 600	1
ByggElt AB		1	2004			289 433	2
Prospects		0	2004	2004	2004		
Qarello Consulting		1	2004			400	1
Setred		1	2004			1 050	3
Student Consulting		1	2004	2005		15 000	5
Bactguard AB		1	2005	2008		45 211	9
Business & E-fitness		1	2005	2008			1
E.Q.M.I.		1	2005	2007		540	3
Elusidate		1	2005	2008		0	2
GG Consulting		1	2005	2008		0	2
Jurek Bemanning		1	2005	2008		800	4
Kostcoachen		1	2005	2008		0	1
OrderIT	558559-5203	1	2005			32	1
PaperPlat		1	2005	2008		0	1
ScanDry	558428-9501	1	2005			0	1
Very Solid Technologies		1	2005	2007		350	6
Audeq		1	2008			0	2
Blue Moments		1	2008				2
BosBec	558663-2237	1	2008	2008		1 463	2
ClippTec		1	2008	2007		0	1
CRF Inc		1	2008			0	2

Cyberworld Adventure	558557-4778	1	2006			229	2
Fashe		1	2006	2007		0	4
FingerCross		1	2006	2006		0	2
Halvera		0	2006	2006	2006		
Hands-ON IT		1	2006			0	1
Indicator AB		1	2006			0	2
Infinigear AB		1	2006			0	2
Jitain		1	2006			0	3
MacFixaren	556507-8499	1	2006			2 398	1
My Student		0	2006	2006			
Optea AB	556669-7156	1	2006			1 728	3
PayMobile		1	2006	2006		0	3
Photoviewer		1	2006			0	2
Rabbit-Inn		1	2006	2006		0	2
Skyldax		1	2006	2006		0	2
Sports & Licencs of Sweden		1	2006			0	2
Texo Research		1	2006	2006		0	1
GPU Systems		1	2007			0	3
In-Gene		1	2007			0	2
SSO Research		1	2007			0	2
Student Works		1	2007			0	3

Bilaga 3

1.1.1 Strategiområde Samordning

Fakta Universiteten

I rollen som samordnande nod för information har Stockholm Science City/Vetenskapsstaden (SSCI) sammanställt fakta om universiteten i siffror samt Institutioner och centra i syfte att på ett samlat sätt ge tillgång till information om regionens kompetensmassa. Dessa fakta uppdateras årligen och finns tillgängliga på www.ssci.se.

Kartläggning av grupperingar

Inom ramen för samordning har SSCI tagit fram en modell för att kartlägga alla entreprenörsskapande program och initiativ inom akademiområdet samt alla grupperingar inom forskningssamordning.

Lokalen Wenner-Gren Center, plan 12

SSCI erbjuder representanter för avnämarna, akademi - samhälle - näringsliv, att kostnadsfritt utnyttja organisationens konferensrum med bl a planer för Norra Station och Albano i Wenner-Gren Center, plan 12. Konferensrummet har utnyttjats flitigt och totalt har ett 10-tal organisationer utnyttjat denna möjlighet. Bl a har representanter från följande organisationer och företag utnyttjat lokalen;

- Internationell delegation.Karolinska Institutet (värd Carl Johan Sundberg)
- Stockholm Business Region/Internationell investerare (värd Ylva Hultman Erlandsson)
- Kiwok/MedCom Center (värd Kiwoks VD Björn Söderberg)
- Företaget SentoClone ABs styrelse
- Mfl mfl

Albano

Vetenskapsstaden genomförde under våren 2006 en intervjuundersökning bland intressenterna för Albanoområdets utveckling. Resultaten finns sammanställda i en rapport - Albanorapporten. En sammanställning av Albanorapporten presenterades vid ett intressentmöte den 20 juni 2006 samt på SSCI/Vetenskapsstadens styrelsemöte i september 2006. En av hjärtefrågorna hos de flesta av intressenterna rörde bristen på bra kommunikationer till området Albano. Bland annat med anledning av detta har ett lobbyingsarbete för en T-banestation i Albano inletts under våren/sommaren 2007.

Norra Station

SSCI - *BioScience* (fd projektet Stockholm BioScience) har sedan länge bidragit till life science-profileringen av Norra Stationsområdets utveckling. För närvarande finns samlad information om den planerade utvecklingen baserad på de beslut som tagits i Stockholms Stad på www.ssci.se. SSCI/Vetenskapsstaden har sedan sommaren 2006 aktivt medverkat i framtagande av en visionsbeskrivning för området som färdigställdes våren 2007 (dokument: Vision 2025 Karolinska/Norra Station).

EUs 7e ramprogram

Stockholm Science City/Vetenskapsstaden driver tillsammans med ett antal andra aktörer (bl a Vinnova och SwedenBio) frågan "Hur Stockholm som forskningsäte skall stärka sin position inom EUs 7e ramprogrammet". Detta görs bl a genom att anordna informationsmöten. Under året har två sådana möten arrangerats i regionen riktade till små och medelstora företag och mottagits väl. Vid mötet i Stockholm tog SSCI emot ett 30-tal entreprenörer från små och medelstora företag samt ytterligare 20 personer från akademi, samhälle och andra organisationer.

Profilerings av Stockholm som ledande bioregion

Stockholm Science City - *BioScience*, en verksamhetsgren inom SSCI, verkar för att stärka den interdisciplinära forskningen och öka universitetens konkurrenskraft inom livsvetenskaperna och därmed också Stockholms profil som internationellt ledande bioregion. SSCI - *Bioscience* har bl. a. genomfört en större kartläggning av BioSciencestrukturer i Stockholm, inom såväl akademi som näringsliv. Verksamheten är inriktad på att realisera en internationellt attraktiv miljö för biovetenskaplig forskning, innovationer och företagande inom Norra Stationsområdet. I nära samarbete med SSCI - *Bioscience*'s vetenskapliga råd (se Ansökan om bidragsfinansiering 2008-2010) pågår för närvarande ett intensivt arbete med att utveckla en kraftfull strategisk satsning med ambitionen att ligga i världsklass (Stockholm Life Science Laboratory).

Tools of Science

För att bedriva forskning i världsklass krävs tillgång till avancerad utrustning och kompetens. Detta gäller såväl akademi som näringsliv. SSCI lanserade i oktober 2006 en webbaserad informationsplattform för forskare från akademi och näringsliv som syftar till ett mer rationellt nyttjande av forskningsuniversitetens utrustning och kompetenser www.toolsofscience.se. Tools of Science innehåller information om s k core facilities inom biovetenskaplig forskning vid universiteten, d v s specialiserad, och ofta särskilt dyr, utrustning och även speciell kompetens som kan utnyttjas av flera forskargrupper eller ligga till grund för samarbeten. I och med att SSCI är projektägare för Tools of Science plattformen finns nu ett tydligt och långsiktigt ansvar för kvalitet och uppdatering av den. För närvarande pågår en vidareutveckling av Tools of Science där företag som levererar service och specialistkompetens till produktutvecklande företag skall ingå.

Sweden ScienceNet

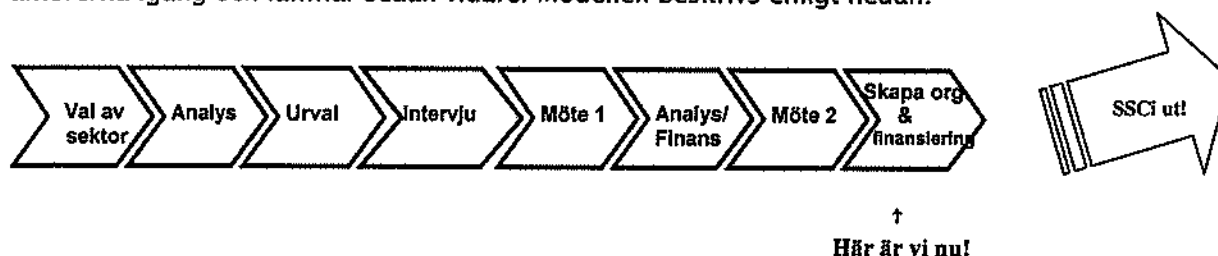
SSCI är projektägare till projektet Sweden ScienceNet (SSN) som initierades av universiteten i Stockholm för att förbättra sin hantering av forskningsinformation. Projektet har vuxit till att inkludera ytterligare tre universitet som partner och har som målsättning att lägga grunden för ett nationellt system för hantering av forskningsinformation. Projektet är i nuläget begränsat till information inom Life Science området men kommer att utvidgas till att innefatta fler informationskällor och fler discipliner. Systemet som utvecklas inom ramen för SSN gynnar samverkan mellan universiteten genom att ge stöd för regionala nätverk och klusterbildningar. SSN blir även ett verktyg för positionering av regionen.

Science Park

Vetenskapsstaden arbetar med att etablera och samordna funktioner för utveckling av en Science Park i området. En del av detta innefattar utveckling av den befintliga inkubator/företagsparken Teknikhöjden samt ökad samordning mellan regionens aktörer. Ett exempel är samordnandet av Stockholms Universitets start-up verksamhet med Teknikhöjdens. Detta har skapat mervärde både ekonomiskt, organisatoriskt och idémässigt.

1.1.2 Strategiområde Klusterbildning

Inom ramen för klusterbildning har Vetenskapsstaden utvecklat en modell för konkreta universitets- och näringslivsgemensamma projekt. Modellen innebär bl.a. att Vetenskapsstaden i ett tidigt stadium gör en analys och ett urval av nyckelaktörer inom sektorn som intervjuas för att skapa en bild av förutsättningar, behov och önskemål inför den kommande processen. En viktig punkt i denna är SSCi's roll som facilitator. Vi hjälper aktörerna igång och lämnar sedan vidare. Modellen beskrivs enligt nedan:



Centrum för Inomhusmiljö

Arbetet med pilotprojektet Centrum för Inomhusmiljö fortskrider. Målet med projektet är att utveckla en plattform för forskning, kunskapsspridning och tillämpning av inomhusmiljökompetenser. Nu pågår arbetet med att konkretisera organisation och finansiering. Ett trettiotal företag och organisationer är vidtalade och vi räknar med att starta verksamheten 2007/2008.

Stockholm Brain Institute, SBI

SBI är ett utmärkt exempel på potentialen som ligger i interdisciplinära samarbetsprojekt mellan KI, KTH och SU. Här har SSCi, i sin roll att främja multidisciplinära forskningssamarbeten inom livsvetenskaperna, i ett tidigt skede varit med och stöttat utvecklingen av SBI. I och med Astra Zenecas finansiering på 80MSEK av ett PET centrum samt det strategiska samarbete med IBM, som annonserades nyligen, där IBM ställer ett exemplar av världens mest kraftfulla dator - Blue Gene - till SBIs förfogande (mer info på: <http://www.stockholmsciencecity.com/sv/News/Nyheter/Blue-Gene-Superdator/>), får institutet en betydande förstärkning. SSCi har senast medverkat i utvecklingen av SBIs varumärkesstrategi. SBI, som nu är ett välfinansierat projekt går nu in i en utvecklingsfas där organisation och verksamhet är självgående varpå SSCi därmed överlämnar sitt operativa engagemang.

Serious Games

SSCi har genomfört en förstudie inom området Serious Games. Serious Games handlar om utvecklingen i mötet mellan spel, spelutveckling och andra områden. Exempel på områden är bl. a; hälsa/sjukvård, utbildning/kompetensutveckling, säkerhet, försvar, samhällsplanering och strategiskt beslutsfattande. Namnet används för att beskriva en verksamhet vars huvudsakliga syften är andra än att roa och underhålla. Ämnesområdet beräknas successivt bli en allt viktigare komponent för globalt utvecklings- och kompetensmarknad. Exempel på företag som haft framgångar tack vare Serious Games är Cogmed Systems AB, beläget i Stockholm. Cogmed utvecklar och erbjuder mjukvarubaserad arbetsminnesträning för förbättrad koncentrationsförmåga hos barn med ADHD.

Framåt fortsätter SSCi arbetet med att samla intressenter från akademi och näringsliv inom ämnesområdet inför ett möte 1, enligt klustermodell ovan.

Medtech Transfer

Medtech området, som har stor potential i Stockholm, är tydligt underutvecklat. SSCi stödjer i nära samarbete med andra aktörer (inklusive det nyetablerade mellan KI och KTH startade Centrum för teknik, medicin och hälsa (CTMH) utvecklingen av ett Medtech kluster i Stockholm.

1.1.3 Strategiområde Näringsliv

SSCi skall aktivt verka för näringslivetablering i Vetenskapsstadsområdet och det relationsskapande arbetet fortsätter.

Som ett led i uppdraget att verka för företagsetablering i området sker identifiering av operativ chef/forskningsledare för ett antal företag inom bl. a små och stora life science företag med portfölj av läkemedelsutvecklingsprojekt, läkemedelsbranschens och akademins serviceföretag, stora, internationella läkemedelsbolag m f l. Strukturerad bearbetning pågår. Målet är att träffa 80 identifierade företag (VD och forskningsledare) under 2007.

Som varandes samlad informationsnod är det naturligt att ta emot internationella investerare/representanter för stora konglomerat. Under 2007 har ett antal sådana besök mottagits och informerats om utvecklingsmöjligheterna kring Albano och Norra Station.

1.1.4 Strategiområde Marknadsföring

Marknadsföring och PR-arbete inåt, innebärande att SSCI med sina nya medarbetare ska bli känt i grupperingar och organisationer i Stockholmsregionen fortsätter. Det är en betydande förutsättning för det vidare arbetet med att nå de övergripande målen.

Parallellt med marknadsföring inåt påbörjas marknadsföring utåt.

Exempel på marknadsföringsaktiviteter som pågår kontinuerligt är;

Utveckling och uppdatering av www.ssci.se samt www.toolsofscience.se, Pressreleaser, Bearbetning av media, Uppvaktande av politiker, Bearbetning av organisationer i Stockholm, Deltagande i konferenser och mässor, Utgivande av nyhetsbrev, Informationsmaterial.

Strategi för regional, nationell och internationell kommunikation av områdets och regionens kompetenser och möjligheter.