

PM 2005 RI (Dnr 123-166/2005)

Verksamhetsberättelse 2004 för Kommunfullmäktige m.m.

Borgarrädsberedningen föreslår kommunstyrelsen besluta följande

1. Verksamhetsberättelse 2004 för Kommunfullmäktige m.m. godkänns och överlämnas till stadens revisorer.
2. I samband med den centrala beredningen av verksamhetsberättelsen för 2004, beaktas ombudgetering till 2005 med 13,6 mnkr avseende överskott från rotlarnas verksamhet.

Föredragande borgarrådet Annika Billström anför följande.

Ärendet

Verksamhetsberättelse 2004 för Kommunfullmäktige m.m.

Ärendets beredning

Verksamhetsberättelsen är upprättad av stadsledningskontoret. Berörda avdelningar och KF/KS kansli har medverkat genom att lämna underlag. Ärendet har behandlats enligt samverkansavtalet i förvaltningsgruppen.

Mina synpunkter

År 2004 är det andra verksamhetsåret för den politiska majoriteten i Stockholms stad.

Verksamheten har styrts av de mål som angetts i den politiska plattformen med rubriken "En politik för rättvisa, utveckling och ekologisk hållbarhet".

Kontoret har uppfyllt sina generella åtaganden och avviker positivt mot budget. Budgetavvikelsen beror främst på att inte hela det förvaltningsövergripande anslaget har behövt ianspråkta, senareläggning av Agresso vid gatu- och fastighetsnämnden och senareläggning av några utvecklingsarbeten och projekt.

Majoriteten har fem övergripande mål och kontoret har under 2004 arbetat effektivt för att uppfylla målen. Jag vill nämna några exempel på kontorets målmedvetna arbete:

1. Verksamheten utvecklas. Förslag till nya resursfördelningssystem för stadsdelsnämndernas verksamhetsområden och arbetet med kompetensförsörjning har bidragit till att "Förbättra välfärden och de kommunala verksamheterna";

2. Stockholm bygger. En genomförandeplan för de 20 000 bostadslägenheter som ska påbörjas 2003-2006 har beslutats. Stockholm bygger mer än på flera decennier vilket är i linje med målet om att "Bygga bostäder och utveckla Stockholm";

3. Stockholm har blivit grönnare. Det togs beslut om närmare 50 miljöförbättrande projekt inom ramen för Miljömiljarden. Under 2004 har arbetet med att på försök införa miljöavgifter för biltrafiken fortsatt.

4. Under målet "Bryta segregationen och fördjupa demokratin" finns förslag till integrationspolicy. Nya riktlinjer för jämställdhets- och mångfaldsplaner har utarbetats. Arbetsmarknadspolitiska riktlinjer har beslutats.

5. "Staden tar ansvar för ekonomin". Ekonomistyrningen har varit effektiv. Under 2004 påbörjades arbetet med en omorganisation av stadsledningskontorets egen verksamhet vilket kommer att bidra till effektivare styrning, uppföljning och utvärdering av stadens verksamhet. En ny budgetordning har tillämpats under 2004 och budgetdokumentet har förenklats och förtydligats. Implementeringen av ekonomisystemet Agresso har fortsatt.

Verksamhetsberättelsen för 2004 visar klart att verksamheten har bedrivits i enlighet med de politiska målen.

Jag föreslår att kommunstyrelsen beslutar följande

1. Verksamhetsberättelse 2004 för Kommunfullmäktige m.m. godkänns och överlämnas till stadens revisorer.
2. I samband med den centrala beredningen av verksamhetsberättelsen för 2004, beaktas ombudgetering till 2005 med 13,6 mnkr avseende överskott från rotlarnas verksamhet.

Stockholm den 18 mars 2005

ANNIKA BILLSTRÖM

Borgarrådsberedningen tillstyrker föredragande borgarrådets förslag.

Särskilt uttalande gjordes av borgarråden *Kristina Axén Olin* (m) och *Jan Björklund* (fp) enligt följande.

Socialdemokraterna har under sina första två år vid makten fört en politik i rakt motsatt riktning mot den framgångsrika politik vi genomförde 1998-2002. Vänstermajoriteten har på område efter område fattat beslut som motarbetar den valfrihetsrevolution vi påbörjade under den förra mandatperioden och som är direkt tillväxtfientliga. Resultatet av denna politik är en kraftigt försvagad ekonomisk utveckling i Stockholm.

En skattechock av historiska dimensioner har genomdrivits. Avgiftshöjningar för småföretagare, återkommunaliseringar inom skolan, äldreomsorgen och på det sociala området, nya och höjda miljösanktionsavgifter, stopp för nya väg- och bostadsbyggen, återupprättandet av parkeringsterror och inte minst planerna på införandet av biltullar/trängselskatter har gjort att vänstermajoritetens första två år vid makten har varit mörka år för stockholmarna.

Genom Kompetensfonden och stadsdelsförnyelsen finansieras nu i många fall ordinarie verksamhet som fortbildning för personal med tillfälliga projektpengar istället för att finansieras över den vanliga driftsbudgeten. Eftersom de nämnder som deltar i kompetensfondens projekt och i Stadsdelsförnyelsen får dessa satsningar finansierade från annat håll etableras verksamhet och kostnader som i nästa steg ska finansieras inom ram. Detta är inte en hållbar långsiktig finansiering.

Kommunstyrelsen

Särskilt uttalande gjordes av *Kristina Axén Olin*, *Sten Nordin* och *Kristina Alvendal* (alla m), *Lotta Edholm* och *Ann-Katrin Åslund* (båda fp) och *Ewa Samuelsson* (kd) med hänvisning till det särskilda uttalandet av (m) och (fp) i borgarrådsberedningen.

ÄRENDET

Stadsledningskontorets tjänsteutlåtande den 31 januari 2005 är i huvudsak av följande lydelse.

INNEHÅLLSFÖRTECKNING

1. FÖRVALTNINGSCHEFEN HAR ORDET	4
SAMMANFATTNING	4
2. FÖRBÄTTRA VÄLFÄRDEN OCH DE KOMMUNALA VERKSAMHETERNA ..	5
2.1 UTVECKLA METODER FÖR ATT STYRA, SAMORDNA, FÖLJA UPP, UTVÄRDERA OCH STÖDJA UTVECKLINGEN AV STADENS VERKSAMHETER SÅ ATT KF:S BESLUT GENOMFÖRS PÅ ETT LÅNGSIKTIGT KOSTNADSEFFEKTIVT SÄTT MED FOKUS PÅ KVALITETSUTVECKLING OCH MILJÖHÄNSYN.	6
2.1.1 STADSÖVERGRIPANDE ARBETE.....	6
Kvalitets- och verksamhetsutveckling	6
IT	7
Information	7
Juridiskt stöd	7
Äldreomsorg.....	8
2.1.2 KONTORSINTERNT ARBETE.....	8
Kvalitets- och verksamhetsutveckling	8
Administrativa rutiner.....	8
Övrigt.....	9
2.2 PERSONALFÖRSÖRJNINGEN SKA SÄKRAS OCH GODA MÖJLIGHETER TILL KOMPETENSUTVECKLING SKA ERBJUDAS MEDARBETARNA	9
2.2.1 STADSÖVERGRIPANDE ARBETE.....	9
2.2.2 KONTORSINTERNT ARBETE.....	11
3. BYGGA BOSTÄDER OCH UTVECKLA STOCKHOLM.....	12
3.1 SKAPA GODA FÖRUTSÄTTNINGAR FÖR ETT FUNGERANDE NÄRINGSLIV OCH ARBETSMARKNAD, BOSTÄDER SOM ALLA KAN EFTERFRÅGA OCH ETT HÅLLBART TRAFIK- SYSTEM	13
Bostadsbyggande	13
Internationellt arbete.....	13
IT-verksamhet som stöd för näringslivets utveckling.....	13
Information	14
4. GÖRA STOCKHOLM TILL EN EKOLOGISKT HÅLLBAR STORSTAD	14
4.1.1 STADSÖVERGRIPANDE ARBETE.....	14
4.1.2 KONTORSINTERNT.....	15
5. BRYTA SEGREGATIONEN OCH FÖRDJUPA DEMOKRATIN.....	15
5.1.1 STADSÖVERGRIPANDE	16
E-demokrati och information.....	16
Stadsdelsförnyelse.....	16
Antidiskrimineringsklausul.....	16
Integration, arbetsmarknad och demokrati.....	16
5.1.2 KONTORSINTERNT.....	17
6. TA ANSVAR FÖR EKONOMIN	17
6.1.1 STADSÖVERGRIPANDE	17
Uppföljning och styrning.....	17
Nytt ekonomisystem	18
Kompetensfonden.....	18
6.1.2 KONTORSINTERNT ARBETE.....	19
6.2 ANALYS AV UTFALL	20
7. ÖVRIGA REDOVISNINGAR.....	24

Bilaga 1: Rapportbilagor förvaltning 110 o 111

Bilaga 2: Uppdrag från KF

Bilaga 3: Uppföljning av internkontrollplan

Bilaga 4: Uppföljning av avdelningarnas åtaganden – förvaltningsintern bilaga

1. Förvaltningschefen har ordet

På ett övergripande plan har verksamhetsåret 2004 för SLK till stor del handlat om utrednings-översynsarbete av ett antal förvaltningar och effekter av besluten utifrån SPO utredningen. En översyn av Gatu- och Fastighetskontoret och Socialtjänstförvaltningen har genomförts. Vad beträffar Gatu- och Fastighetsförvaltningen har också nödvändiga beslut fattats för att under 2005 genomföra föreslagna förändringar. Ett nytt resursfördelningssystem för stadsdelarnas verksamhetsområden har utretts och beslut har fattats som gör att förändringarna gäller fr.o.m. 2005. Under 2004 påbörjades också arbetet med en omorganisation av SLK:s egen verksamhet. Detta arbete har lett fram till ett förslag som förelagts KS under februari 2005. Utan att här redovisa alla andra utvärderingar, översyner eller uppföljningar så kan jag konstatera att mycket arbete, inom SLK, ägnats just den typen av arbetsuppgifter under 2004.

Just före sommaren 2004 erhöll vi resultaten av en omfattande medarbetareenkät som genomförts bland 13 000 medarbetare runt om i staden. Resultaten var glädjande nog mycket positiva. Det är naturligtvis viktigt att med ledning av en dylik enkät vidta åtgärder på de punkter där respektive förvaltning haft lägre värden än genomsnittet. En ny enkät planeras f.ö. genomföras 2006. Då ges möjligheter att studera om åtgärder vidtagits i tillräcklig omfattning.

Inom ramen för Kompetensfonden har ett mycket stort antal intressanta projekt initierats. Alla med avsikt att ännu bättre tillmötesgå medborgarnas krav på god effektivitet och tillgänglighet i den kommunala verksamheten. Omkring 14 400 medarbetare har deltagit i olika former av kompetensutvecklingsinsatser. Det blir nu angeläget att implementera vunna erfarenheter och kunskaper in i den reguljära verksamheten för att långsiktigt och maximalt bibehålla effekterna av Kompetensfondens insatser.

Ett ökat bostadsbyggande har fortsatt att utgöra en av de absolut viktigaste uppgifterna för staden. Projektet 20 K har också visat sig vara ett mycket gott exempel på välutvecklad samverkan mellan olika förvaltningar men med ett gemensamt mål. Arbetsformen som sådan bör sannolikt nyttjas i betydligt fler sammanhang framöver.

Arbetet med att upprätthålla en kontinuerlig dialog mellan stadsdelsförvaltningarna och SLK har fortsatt att utvecklas. Månatliga träffar med mycket god uppslutning och med en givande och stimulerande diskussion har väsentligt förbättrat förutsättningarna för att gemensamt hitta lösningar på både svåra och mer vardagliga problem i verksamheten. Med några få undantag måste man också imponeras av stadsdelsförvaltningarnas förmåga till god budgethållning.

Miljöavgiftsförsöket har för stadens delvis förändrats under 2004 genom att Vägverket nu kommer att ansvara för den direkt operativa avgiftsuppbörden. Stadens ansvar för den omfattande informationsinsatsen och utvärderingsuppgiften är dock i sammanhanget mycket angelägna uppgifter. Arbetet med försöket har därför också varit omfattande även under 2004.

Avslutningsvis kan jag konstatera att vår ambition att upprätthålla en god ekonomisk hushållning i staden både ligger fast och håller måttet!

Bosse Sundling

Sammanfattning

Kontoret har uppfyllt sina generella åtaganden och redovisar dessutom ett ekonomiskt överskott. Några områden som prioriterats för att uppfylla åtagandena är:

Förbättra välfärden och de kommunala verksamheterna: Kvalitetsstrategin har utvärderats och den fortsatta inriktningen beslutats. En översyn har skett av det integrerade lednings- och styrsystemet samt av stadens styrdokument. Förslag till nya resursfördelningssystem för stadsdelsnämndernas verksamhetsområden har beslutats. Effekterna av stadens policy för upphandling, konkurrens och valfrihet har utvärderats. Utvecklingen av webbportalen har fortsatt. Arbe-

tet med kompetensförsörjning, kompetensutveckling, omställning, arbetsmiljö, hälsa och rehabilitering har bedrivits enligt plan och arbetstidsfrågorna har prioriterats i olika projekt.

Bygga bostäder och utveckla Stockholm: En genomförandeplan för de 20 000 bostadslägenheter som ska påbörjas 2003-2006 har beslutats. En handlingsplan för Stockholm som IT-huvudstad har tagits fram. Två mediebildsanalyser av Stockholms stad har genomförts.

Göra Stockholm till en ekologiskt hållbar storstad: Arbetet med miljöavgifter, miljömiljarden, lokala investeringsprogrammet, klimatinvesteringsprogrammet och miljöcentrum har prioriterats.

Bryta segregationen och fördjupa demokratin: Ett förslag till integrationspolicy har tagits fram. Storstadssatsningen har utvärderats. Nya riktlinjer för jämställdhets- och mångfaldsplaner har utarbetats. Arbetsmarknadspolitiska riktlinjer har beslutats.

Ta ansvar för ekonomin: En ny budgetordning har tillämpats och budgetdokumentet har förenklats och förtydligats. Implementeringen av ekonomisystemet Agresso har fortsatt. Kompetensfonden har fokuserat insatserna till målen; utbildning och rekrytering, utvecklingsprojekt i arbetsorganisation/ledning, ökad sysselsättning, arbetskraft i bristyrken. I tabellen nedan redovisas nettoutfall jämfört med budget och prognos.

Mnkr	VP 2004	Bokslut	Avvikelse VP- Bokslut	Progn. avv. T1	Progn.avv. T2
SLK	597,1	537,4	59,7	10,6	26,0
Omstrukturering	67,7	68,6	-0,9	0,0	0,0
Äldreomsorg	13,8	7,8	6,0	2,0	3,4
Bidrag	136,0	134,8	1,2	0,0	-1,0
Miljöavg.kansli, Komp.fond, Miljömdr, LIP	0,0	0,0	0,0	0,0	0,0
Politisk organisation	80,7	61,3	19,4	0,0	3,0
KF/KS kansli	10,0	10,2	-0,2	-0,6	0,0
S:a netto	905,3	820,1	85,2	12,0	31,4

SLK redovisar störst avvikelse jämfört med budget och prognos. Budgetavvikelsen beror främst på att inte hela det förvaltningsövergripande anslaget har behövt ianspråktagas, senareläggning av Agresso vid GFN och senareläggning av några utvecklingsarbeten och projekt. Merparten av prognosavvikelsen avser unika poster som inte gått att förutse. Jämfört med 2003 har kostnaderna ökat med 359,4 mnkr och intäkterna med 300,1 mnkr, främst p.g.a. på Kompetensfondens ökade verksamhet.

Ärendets beredning

Verksamhetsberättelsen är upprättad av administrativa staben. Berörda avdelningar och KF/KS kansli har medverkat genom att lämna underlag. Ärendet har behandlats enligt samverkansavtalet i förvaltningsgruppen. I texten används kontoret som samlingsnamn för stadsledningskontoret (SLK) och KF/KS kansli.

2. Förbättra välfärden och de kommunala verksamheterna

KF:s prioriterade inriktning:

- Barns och ungdomars villkor i Stockholm ska förbättras utifrån en helhetssyn på deras vardag och möjligheten att påverka denna
- Staden ska ha en bra omsorg, vård och service för äldre, funktionshindrade och de mest utsatta som bygger på delaktighet, inflytande och respekt för den enskilde individen oavsett var i staden man bor

- Personalförsörjningen ska säkras och goda möjligheter till kompetensutveckling erbjudas medarbetarna

KS:s verksamhetsspecifika inriktningsmål:

Utveckla metoder för att styra, samordna, följa upp, utvärdera och stödja utvecklingen av stadens verksamheter så att KF:s beslut genomförs på ett långsiktigt kostnadseffektivt sätt med fokus på kvalitetsutveckling och miljöhänsyn.

KS:s generella åtagande:

- KS ska anse att kontoret är en effektiv och professionell förvaltning
- Kontorets verksamhet ska präglas av tydlighet, engagemang och servicekänsla
- Kontoret ska aktivt bidra till att alla förvaltningar och bolag ges möjlighet att effektuera sina uppdrag i enlighet med fastställda politiska intentioner
- Kontorets medarbetare ska ges goda förutsättningar till påverkan på det egna arbetets upp-
läggning
- Alla medarbetare ska känna ett engagemang för att bidra till att utveckla en positiv samhö-
righetskänsla inom kontoret.

2.1 Utveckla metoder för att styra, samordna, följa upp, utvärdera och stödja utvecklingen av stadens verksamheter så att KF:s beslut genomförs på ett långsiktigt kostnadseffektivt sätt med fokus på kvalitetsutveckling och miljöhänsyn.

2.1.1 Stadsövergripande arbete

Kvalitets- och verksamhetsutveckling

- Kvalitetsstrategin har utvärderats och den fortsatta inriktningen har godkänts av KS. Inför 2004 års kvalitetsutmärkelse deltog 44 enheter/verksamheter. Utbildning har genomförts i utvärderingsmetodik och konsultativt förhållningssätt. Kommunikationsinsatser har genomförts kring kvalitetsutveckling och de deltagande verksamheterna.
- En översyn har skett av det integrerade lednings- och styrsystemet ILS och stadens styrdokument. Stadens förenklade miljöledningssystem har utvecklats vidare. Förslag till basnyckeltal har tagits fram.
- Uppföljningen inom ILS av stadens arbete med budgetuppgifterna inom medarbetarområdet har fortsatt. Beslut har fattats om att inrätta en särskild enhet för prognos, analys och uppföljning under 2005.
- Uppföljning och analys av personalkostnadsökningarna har utvecklats, bl.a. genom månatliga uppföljningar.
- Förslag till nya resursfördelningssystem för stadsdelsnämndernas verksamhetsområden (stadsmiljöverksamhet, ekonomiskt bistånd, äldreomsorg, förskola, grundskola, barn med behov av särskilt stöd, verksamhet för barn och ungdom) har beslutats. De nya systemen gäller fr.o.m. 2005.
- Effekterna av stadens policy för upphandling, konkurrens och valfrihet har utvärderats avseende bl.a. ekonomi, kvalitet, personal- och brukarinflytande.
- En ny funktion för samordning och koncerngemensam upphandling har initierats.
- Arbetet med att införa en avtalsdatabas har inletts.
- Avtalet för fast telefoni har förlängts med Telia i två år. En upphandling av mobil telefoni har genomförts och nytt avtal finns med Telia och Tele2 från 2005.
- En samlad upphandling av serverdrift, telefoni och stordatordrift/systemförvaltning har påbörjats.
- Se även stadsövergripande arbete i avsnitt 6.1.1. och 2.2.1.

IT

- En planeringsmodell för verksamhetsutveckling och prioriteringar av IT-behov har tagits fram i samråd med förvaltningar och bolag.
- Ny klientplattform för S:t Erik Net EDU har lanserats.
- I samarbete med Kista stadsdelsförvaltning (sdf) har ett projekt genomförts för att ta fram en ny fjärr- och distansarbetsplats, det s.k. e-skrivbordet, för att via Internet komma åt det administrativa nätet. Nya applikationer har tillkommit sedan projektstadiet och lösningen är i drift.
- En projektkatalog har sammanställts om geografiska informationssystem (GIS) inom staden. Ett projekt om gemensamma informationsresurser och begrepp har startat.
- En slutrapport från testerna av IP-telefoni är framtagen. Erfarenheterna utgör underlag i upphandling av fast och mobil telefoni.
- En översyn har skett av regler och standarder för användning av handdatorer och mobila enheter där säkerhetskraven är grundbulten. Checklista för IT-ansvariga är framtagen.
- En kravspecifikation har tagits fram för en ny gemensam mjukvaruplattform som ska erbjudas förvaltningar och bolag.
- Genomförande av den åtgärdsplan som tagits fram med anledning av angreppet av virusmasken SASSER har påbörjats.
- Arbetet med att ta fram en generell personkatalog för stadens anställda, medborgare och brukare har startat.
- Kontoret driver projekt med införande av elektronisk ärendehantering på stadsdelsförvaltningarna. Utbildningar har genomförts för 15 stadsdelsförvaltningar.
- På stadens intranät kan kommunens förtroendevalda och tjänstemän följa ett ärende fram till beslut.
- Betr. nytt ekonomisystem, se avsnitt 6.1.1.

Information

- Utvecklingen av stadens webbportal har fortsatt. Förstasidan och navigeringen har fått ett nytt utseende, vilket i användartester visat sig positivt. En generell översyn har gjorts avseende innehåll, form och funktion. Textanalyser har genomförts och följts av skrivarutbildningar. Kvarvarande förvaltningar har integrerats och nu ingår samtliga förvaltningar i portalen.
- En integrering av stadens information på webbportalen, intranätet och i de tryckta publikationerna har skett genom utveckling av det redaktionella arbetet.
- Översyn av de tryckta publikationerna har lett till en förändring av såväl form som innehåll i StockholmsEko, S:t Eriks Nytt och City of Stockholm News.
- En förstudie har genomförts för ett nytt stadsövergripande intranät. Fyra pilotförvaltningar deltar i arbetet med ny gemensam informationsstruktur. En vägledning har tagits fram för hur interaktion mellan intern och extern webbplats ska fungera. Upphandling av ett publiceringsverktyg pågår.
- Arbetet med att utveckla informatörsnätverket fortsatte i form av bl.a. träffar där samtliga förvaltningar och bolag medverkade.
- Omfattande informationsinsatser såväl internt som externt har genomförts i samband med katastrofen i Asien och omhändertagandet av drabbade stockholmare.

Juridiskt stöd

- Kontoret har erbjudit stadens centrala organisation, förvaltningar och bolag juridiskt expertstöd så att rättigheter har kunnat tillvaratas och skyldigheter fullgöras på bästa sätt. Antalet ärenden har uppgått till ca. 2 200. Komplexiteten i ärendena har ökat.
- Information har lämnats och utbildning har genomförts om gällande lagstiftning och rättspraxis. Skräddarsydda utbildningar har erbjudits förvaltningar och bolag inom t ex offentlig-

het och sekretess, upphandling, avtalsrätt, entreprenadrätt, fastighetsrätt, etik och juridik, skolrätt, socialrätt, familjerätt och skatterätt. Kurser har även anordnats på eget initiativ.

Äldreomsorg

- En uppföljning har gjorts av valfrihetsmodellen inom hemtjänsten, samt av ledsagning och avlösning. Kontoret har lett arbetet med att utvärdera hemtjänstpengen.
- Upphandling av hemtjänst, ledsagning och avlösning och upphandling av enstaka platser i särskilda boenden har avslutats.
- Arbetet med att finna modeller för att bedöma vårdtyngd har fortsatt.
- Kontoret leder stadens genomförandegrupp för utbyggnad av äldreboende samt deltar i olika former av samverkan och samarbete med landstinget, Kommunförbundet (KSL) och Äldrecentrum.
- Äldreomsorgsinspektörernas uppdrag har utvidgats till att även omfatta handläggningen av biståndsbeslut och fyra stadsdelsnämnder har granskats i detta avseende.

2.1.2 Kontorsinternt arbete

Kvalitets- och verksamhetsutveckling

- För första gången har en uppföljning av nämndens generella åtaganden gjorts i form av enkäter till KS-ledamöter, förvaltnings- och bolagschefer och medarbetarna inom SLK. Uppföljningen utgör underlag för vidareutveckling av nämndens generella åtaganden och för förslag till ny organisation för SLK.
- För första gången inleddes arbetet med verksamhetsplan 2005 med en genomgång tillsammans med förvaltningsledning, avdelnings- och enhetschefer. Däremot har inte den fortsatta dialogen i samma konstellation fortsatt som planerat p.g.a. den planerade omorganisationen.
- Nätverket för enhetschefer har träffats 3 gånger under året. Syftet med nätverket är bl.a. att bidra till att samordna kontorets verksamhet och till en ökad samsyn inom kontoret. Det har bl.a. skett genom uppföljning och utvärdering av kontorets mål och åtaganden samt genom information om resp. enhets verksamhet.
- Kvalitetsnätverket har fortsatt arbetet med att skapa en samsyn och vidareutveckling av verksamheterna. Arbetet med att få till stånd en gemensam systematisk klagomålshantering har prioriterats och en sådan, kallad SLK Forum, är i drift sedan början av oktober. 19 synpunkter har kommit in varav 4 beröm. Flest synpunkter har kategorierna information, tillgänglighet och bemötande fått. Nästan 50 % av synpunkterna har skickats anonymt, men av resterande är den övervägande majoriteten synpunkter från den interna förvaltningen.
- Som ett led i verksamhetsutvecklingen har ett antal brukarundersökningar genomförts bl.a. av avdelningen för protokoll och internationella frågor, ekonomiavdelningen, Information Stadshuset, IT Stadshuset och kontorsservice.
- För att stärka samhörighetskänslan och öka delaktigheten inom kontoret har stadsdirektörens informationsmöten för personalen fått en ledigare form. Fyra möten har hållits då information har lämnats om strategiska frågor.
- En översyn av internkommunikationen har genomförts och resulterat i en handlingsplan.
- En helpdeskfunktion för att samordna och effektivisera den interna supporten har inrättats. Ca. 11 000 ärenden, varav ca 2 000 av administrativ karaktär och 9 000 IT-relaterade har tagits emot, åtgärdats och följts upp. Ett nytt ärendehanteringssystem för helpdesk testkörs, eftersom befintligt systemet inte har motsvarat de kvalitetskrav som utlovats.
- I ärendehanteringssystemet Diabas kan handläggare och rotelpersonal gemensamt arbeta elektroniskt med ärenden.

Administrativa rutiner

- LISA självservice har införts vid SLK. Utbildningar har genomförts för administratörer och användare. Med självservice effektiviseras löneadministrationen.
- Hanteringen av anmälningsärendena till KS har förenklats m.h.a. Diabas.

- Förbättringar i kvalitet och service har skett bl.a. genom fortsatt effektivisering av de administrativa rutinerna. Ett antal interna rutiner, riktlinjer och blanketter har uppdaterats, förenklasts och slagits samman.
- En stickprovskontroll har genomförts av representationsfakturer. Den visade att 53 procent av de kontrollerade fakturorna saknade någon eller några av de uppgifter som krävs. Påminnelse/genomgång av gällande rutiner har bl.a. gjorts i "Nyttigt" och vid utbildning i elektronisk fakturahantering (e.Fact).

Övrigt

- En upphandling har skett av interna servicetjänster för kontoret. Vaktmästeriet och kopieringen sköts av Manpower Solutions AB med Xerox som underentreprenör i kopieringen. Avtalet gäller t.o.m. 2006-12-31.
- Serverrummet har byggts om för att förbättra skalsäkerheten. Byte av hårdvara i serverrummet samt anpassning av IT-miljön har skett för att öka driftsäkerheten. Även backupsystemet har bytts ut.
- Tillgängligheten till Stadshuset har förbättrats genom omfattande markarbeten på Ragnar Östbergs Plan och längs Hantverkargatan. Ett flertal toaletter i Stadshuset och Hantverkargatan 2 har byggts om och anpassats för funktionshindrade. Automatiska dörröppnare har installerats på flera ställen i Stadshuset. Projektering pågår för att förbättra tillgängligheten till hissen i drätseltrapphuset. Tillgängligheten till fastigheten Kaplansbacken 10 har kartlagts och dokumenterats.
- Arbetet med Processkartläggningar/intern kontroll redovisas i bilaga 3.

2.2 Personalförsörjningen ska säkras och goda möjligheter till kompetensutveckling ska erbjudas medarbetarna

2.2.1 Stadsövergripande arbete

Kompetensförsörjning och kompetensutveckling

- Ett förslag till ledarstrategi för stadens ledare och chefer på alla nivåer har utarbetats och föreligger för beslut.
- Ett utvecklingsprojekt har drivits med inriktning på ledarskapet i tre förvaltningar
- Flera ledarutvecklingsprogram har bedrivits.
- Ledardagen som genomfördes på Stockholmsmässan samlade 1 200 chefer.
- Studieresor till de nya EU medlemmarnas huvudstäder har genomförts för stadens förvaltnings- och bolagschefer.
- Kontoret har deltagit i Nationella Exjobbpoolen, som drivs av KTH m. fl. Syftet är att främja samarbete mellan studenter vid landets högskolor och landets större arbetsgivare.
- För att överbrygga de svårigheter som inledningsvis funnits i samarbetet mellan staden och lärarutbildningarna har diskussionerna med högskolan intensifierats.
- Ett arbete med att utarbeta en mer profilerad inriktning av förskolläraryrket för att underlätta rekrytering till förskolan har påbörjats tillsammans med lärarhögskolan i Stockholm. Vidare har ett erfarenhetsutbyte om verksamhetsförlagd utbildning startat tillsammans med lärarhögskolan, övriga storstadsregioner och högskolor i landet.
- Inom det pågående, länsgemensamma Mål 3-projektet "Modellarbetsplatser", har yrkeskrav för vård- och omsorgsarbete tagits fram av de medverkande sex arbetsenheterna. Med yrkeskraven som grund, prövas ett par modeller för att värdera medarbetarnas yrkeskompetens
- Ett informationspaket till studenter vid stadens högskolor och universitet har tagits fram. Där ingår bl.a. en egen webbplats för studenter inom ramen för webbportalen. Arbetet med att utveckla studentinformationen pågår i samarbete med olika intressenter inom staden och studentorganisationer.

- Kontoret deltar vid högskolornas arbetsmarknadsmässor för att marknadsföra staden som arbetsgivare och samarbetar med Institutet för kommunal ekonomi.

Arbetsmiljö, hälsa och rehabilitering

- En medarbetarenkät har genomförts. Drygt 13000 medarbetare svarade på frågor om sitt arbete. Resultatet gav viktig information om hur medarbetarna mår och hur de uppfattar sin arbetssituation. Utifrån resultaten ska insatser göras där det framkommit brister. En ny enkät planeras till 2006 för att se hur utvecklingsinsatser påverkar medarbetarnas uppfattning om sin arbetssituation. Modellen omfattar såväl en stadsövergripande som en förvaltningslokal nivå.
- Projektet "På gång igen" har fortsatt under året. Det är en del i rehabiliteringsarbetet och erbjuder arbetsträning inom kärnverksamheterna. Projekt "Staden i bild" har startat och erbjuder arbetsträning inom Stadsmuseets fotoenhet för långtidssjukskrivna medarbetare. Projektet har visat mycket goda resultat.
- I samarbete med Idrottsförvaltningen drivs och delfinansieras en 11 veckors kurs riktad till sjukskrivna, s.k. Må bra kurs.
- För att sänka sjukfrånvaron har kontoret bl.a. initierat gemensamma möten för stadens personalhandläggare, försäkringskassan och företagshälsovården, anordnat seminarium för stadens chefer och informerat medarbetarna om förmånserbjudanden inom frisk- och hälsovård via intranätet.
- Samverkansöverenskommelse med Försäkringskassan angående arbetet med den samordnade rehabiliteringen har bearbetats och förlängts tills vidare.
- Avtalet om årskort till stadens badanläggningar har förlängts. Totalt har 19 av förvaltningarna och elva av stadens bolag erbjudit sina medarbetare möjligheten att köpa rabatterade årskort.
- Arbetsmiljöinspektionen gjorde ett inspektionsbesök i slutet av året som resulterade i krav på att staden bl.a. ska utarbeta en övergripande arbetsmiljöpolicy.

Övrigt personalpolitiskt arbete

- Ett tillfälligt omställningskansli har startat. Uppdragsbeskrivning och andra styrdokument har utformats. Tio förvaltningar samarbetar aktivt i förvaltningsringar. Nätverk för råd och stöd i svåra övertalighetsärenden har startats. Förslag till handlingsplan i enskilda övertalighetsärenden har upprättats och ett tiotal ärenden har hanterats operativt av kansliet. Vidare medverkar man aktivt med stöd och finansiering i omställningsarbetet vid flera förvaltningar och har givit råd och stöd till bolagen. Ca 70 nya organisatoriska placeringar har genomförts och förhandlats inför Integrationsförvaltningens nedläggning.
- Ramavtalet för externa omställningskonsulter har förlängts.
- Arbetet med att ge råd och stöd i arbetsrättsliga frågor har varit omfattande.
- Den årliga centrala lönekartläggningen visade att förvaltningslokala genomgångar av mål- och ansvarsbeskrivningar är viktiga för att kunna göra korrekta analyser. Implementering av ett webbaserat hjälpmedel för arbetsvärdering har skett.
- Utvecklingen av löne- och PASystemet har fortsatt. Etapp 2 av LISA självservice "tjänstgöringsrapporter" har utvecklats och ska införas under våren. 30 av stadens förvaltningar är anslutna till LISA självservice.
- Tre olika arbetstidsprojekt har inletts vid stadsdelsförvaltningar som ett resultat av utredningen om erbjudande av heltidsanställning och olika förslag till arbetstidsförläggning.
- Totalt har 8 700 medarbetare nytecknat sig för hemPC.
- En projektorganisation har bildats för arbetet med ett nytt utvecklingsavtal.

Övertalighet

Under året har ca 900 personer varit övertaliga. Totalt har övertaligheten kostat staden ca 230 mnkr under 2004, inkl. ca. 100 mnkr för de enskilda förvaltningarna, 58 mnkr i omstruktureringsmedel samt ca. 80 mnkr för särskilda ålderspensioner.

Sjukfrånvaron

Sjukfrånvaron inom Stockholms stad visar en fortsatt positiv utveckling. Den uppgick vid årsskiftet till totalt 10,0 procent, vilket är en minskning med 0,4 procentenheter sedan 2003. Sjukfrånvaron har minskat i 26 av stadens 38 förvaltningar.

2.2.2 Kontorsinternt arbete

Ett förslag till nytt samverkansavtal har utarbetats. Förslaget har varit på avdelningsremiss och diskussioner har förts med de fackliga företrädarna. Avtalet är godkänt av förvaltningsgruppen och ska nu kollektivavtalsförhandlas.

Kompetensförsörjning och kompetensutveckling

- Flera av kontorets chefer har genomgått utbildningar i arbetsmiljö och arbetsrätt och flera deltar i olika ledarutvecklingsprogram.
- För kontorets chefer har ett seminarium om utvecklings- och lönesamtal genomförts samt ett seminarium om funktionshindrades möjligheter i samhället – att påverka och sätta sina egna gränser.
- En uppföljning har skett av kandidat- och ledarutvecklingsprogrammet som visar att det inte finns något behov av en gemensam grundutbildning i ledarskap. Utbildningsinsatser sker istället på enhetschefsträffarna och efter individuella behov
- Kontorets ledningsgrupp har genomfört en studieresa kring EU:s tjänstedirektiv.
- En satsning på juridisk utbildning för kontorets medarbetare har gjorts.
- 67 medarbetare har genomgått kontorets introduktionsprogram.
- En utbildning i standardprogramvaror har genomförts för KF-ledamöterna
- Fem praktikanter, fem praoelever och två sommarnotarier har tagits emot och en trainee har anställts.
- Flera medarbetare har deltagit i mässor, seminarier och studieresor.

Arbetsmiljö, hälsa, friskvård och rehabilitering

- En medarbetarenkät har genomförts. Resultatet visar att kontoret i stort sett lever upp till de medarbetaråtaganden som ställts upp, men att det finns utrymme för utvecklingsinsatser. Enkätresultaten har bl.a. diskuterats på arbetsplatsträffar. Förbättringsområden har identifierats och handlingsplaner har upprättats.
- En utvärdering har gjorts av arbetstidsavtalet (årsarbetstiden). Resultatet visar att 95 procent av kontorets medarbetare utnyttjar möjligheten till flexibel arbetstid. Majoriteten av de svarande tycker att denna möjlighet är bra. Många synpunkter har dock getts om registreringsfunktionen Regga.
- Hälsoprofilbedömning har erbjudits ca 100 medarbetare. Sköterskemottagningen för enklare provtagning och rådgivning har återupptagits.
- I samband med omflyttningar har arbetsplatserna fått en bättre ergonomisk utformning.
- De flesta avdelningar har diskuterat policy för första hjälpen och krisstöd och de tillhörande checklistorna på arbetsplatsträffar.
- Utbildning i hjärt- och lungräddning, första hjälpen och brandskydd har genomförts. Utrymningsövning av Stadshuset har skett.
- För att öka säkerheten för anställda och besökare finns numera en Securitasvakt dygnet runt.
- Två träffar med kontorets hälsocoacher har anordnats för att stärka coachernas kunskap inom friskvårdsområdet.

- Medarbetarna har haft möjlighet att få massage till subventionerat pris och ett samarbete som innebär rabatt på träningskort, har inletts med SATS Sportsclub.
- Subventionen för friskvård och motion har höjts.

Sjukfrånvaro

Sjukfrånvaron är mycket låg jämfört med staden totalt. Sjukfrånvaron minskade från 3,6 % till 3,3 % vid SLK och från 7,0 % till 3,2 % vid KF/KS kansli jämfört med 2003. Minskningen vid KF/KS kansli beror bl. a. på att en medarbetare återgått i arbete efter en längre tids sjukskrivning. Den för SLK fortsatta minskningen får bl.a. ses som ett resultat av satsningar inom friskvårdsområdet.

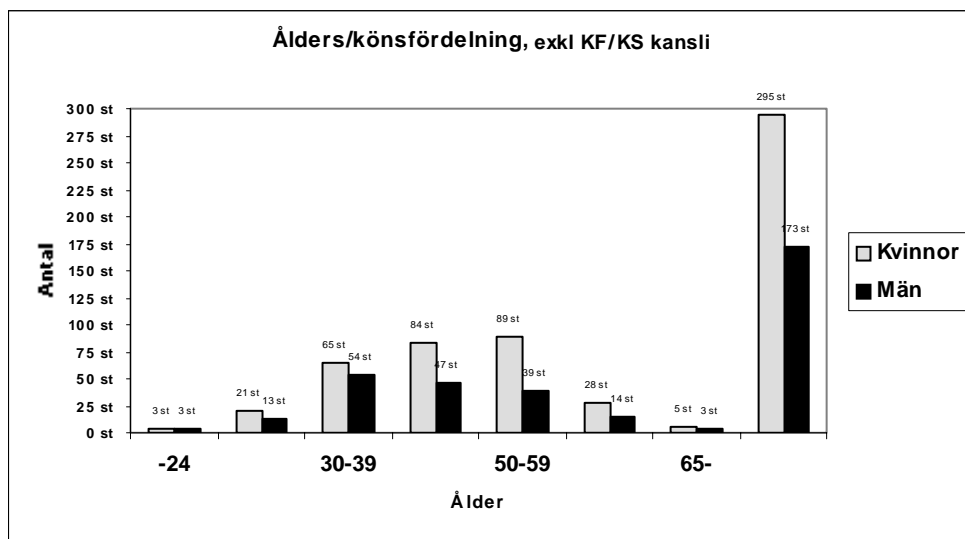
Övertalighet

Nettokostnaden för kontorets övertalighet uppgår till 5,6 mnkr, vilket är 2,6 mnkr högre än budget och 2,2 mnkr högre än prognos. Beroende på bl.a. pågående omorganisationer på andra förvaltningar har övertaliga inte erbjudits nya anställningar i den omfattning som prognostiserats. Det systematiska arbetet med övertaligheten har dessvärre även fått stå tillbaka beroende på sjukfrånvaro vid personalenheten och byte av personalchef.

Personalrörlighet och rekrytering

Antalet månadsavlönade uppgick vid årsskiftet till 483 personer vilket är en nettoökning med 83 personer under året. Av dessa har 175 personer tidsbegränsad anställning. Dessa hänför sig till pågående projekt samt anställningar vid rotlar/partikanslier som anpassas till mandatperioden. Vid kompetensfonden finns 64 anställningar och på rotlar och partikanslier 66 anställningar.

Under året har 79 medarbetare slutat och 163 rekryterats. Andelen kvinnor är 63 procent och andelen män 37 procent. Genomsnittsåldern för kvinnor är 46 år och för män 44 år.



3. Bygga bostäder och utveckla Stockholm

KF:s prioriterade inriktning:

- Nya bostäder som alla kan efterfråga ska byggas
- Staden ska verka för en väl fungerande arbetsmarknad, goda förutsättningar för näringslivet, utveckling av trafiksystemen samt att regionens betydelse stärks

KS:s verksamhetsspecifika inriktningsmål:

Skapa goda förutsättningar för ett fungerande näringsliv och arbetsmarknad, bostäder som alla kan efterfråga och ett hållbart trafiksystem

KS:s generella åtagande:

- KS ska anse att kontoret är en effektiv och professionell förvaltning
- Kontorets verksamhet ska präglas av tydlighet, engagemang och servicekänsla
- Kontoret ska aktivt bidra till att alla förvaltningar och bolag ges möjlighet att effektuera sina uppdrag i enlighet med fastställda politiska intentioner
- Kontorets medarbetare ska ges goda förutsättningar till påverkan på det egna arbetets upp-
läggning
- Alla medarbetare ska känna ett engagemang för att bidra till att utveckla en positiv samhö-
righetskänsla inom kontoret.

**3.1 Skapa goda förutsättningar för ett fungerande näringsliv och arbetsmarknad, bostäder
som alla kan efterfråga och ett hållbart trafiksystem***Bostadsbyggande*

- 20 000 bostadslägenheter ska påbörjas under perioden 2003-2006. Syftet är att komma till rätta med bostadsbristen samt säkra stadens tillväxt. Arbetet genomförs i samarbete mellan SLK, stadsbyggnadskontoret, gatu- och fastighetskontoret samt miljöförvaltningen. En genomförandeplan antogs av stadsbyggnadsnämnden respektive gatu- och fastighetsnämnden i september. Där redovisas varje enskilt bostadsprojekt som ingår. Arbetet med att bygga bostäder som kan efterfrågas av alla har fortsatt. Bl.a. har ett utvecklingsprojekt initierats inom de fem mest kostnadsdrivande områdena. Projektet bedrivs inom ramen för de kommunala bolagens bostadsplaner. Flera nya aktörer som har prövat olika metoder för att pressa boendekostnaderna har bostadsplaner inom 20k-projektet.

Internationellt arbete

- Som ett led i belysningen av regionens internationella konkurrenskraft och effektiva styrelseformer samarbetar staden och flera andra organisationer med OECD för att genomföra en OECD Territorial Review. Rapporten ska levereras 2006. Staden deltar med eget arbete, informationsinsatser och delfinansierar arbetet.
- Ett proaktivt arbete bedrivs via nätverk och medlemskap i såväl europeiska som globala organisationer.
- Kontoret har samordnat det gemensamma arbetet för de svenska medlemmarna i EuroCities och TeleCities.
- Ärendena i internationella beredningen har bl.a. handlat om deltagande i olika internationella fora. Dokumentation från beredningen finns på webbportalen.
- Stöd ges till förvaltningarna för deltagande i olika EU-projekt.
- En förstudie har genomförts kring hur stadens EU arbete kan förbättras och verksamheterna på så sätt effektiviseras.
- Antalet internationella besökare i Stadshuset har ökat, främst från Kina, Italien och Spanien.

IT-verksamhet som stöd för näringslivets utveckling

- En handlingsplan för Stockholm som IT-huvudstad har tagits fram. Den berör ansvaret för samordning av det övergripande strategiska arbetet för att utveckla kommunikations-, informations- och tjänsteinfrastruktur inom kommunen.
- Kontoret har ingått i arbetsgruppen ”Testmarknad Stockholm” som ska förbättra förutsättningarna för e-tjänsteutvecklingen och skapa ny tillväxtindustri.
- Genom medverkan i IT Forum bidrar kontoret till att stimulera utvecklingen av en infrastruktur av hög klass i länet. Där har även planerna för ett mobilt Internet för gemensamma tjänster mellan staden, landstinget och SL konkretiserats för att skapa förutsättningar för interaktivitet på alla platser med alla terminaler.

Information

- En förstudie kring stadens engelska hemsida har genomförts för att kartlägga mål, syfte, målgrupper och ägandeskap.
- Två analyser av mediebilderna av Stockholms stad har genomförts. De ger en fingervisning om styrkor och svagheter och ligger till grund för det fortsatta strategiska kommunikationsarbetet.
- Ett övergripande informationsmaterial att använda i kontakter med externa intressenter har tagits fram.
- En revidering av stadens kommunikationsplattform – Bilden av Stockholm stad – och den grafiska profilen har inletts.

4. Göra Stockholm till en ekologiskt hållbar storstad

KF:s prioriterade inriktning:

- Stadens mark- och vattenområden ska användas så att natur- och rekreationsvärden långsiktigt tryggas genom minimering och rening av utsläpp samt sanering av förorenade områden
- Miljöarbetet ska stärkas på lokal och central nivå genom att miljöprogrammets sex mål är vägledande vid alla beslut i nämnder och bolagsstyrelser

KS:s verksamhetsspecifika inriktningsmål:

Utveckla metoder för att styra, samordna, följa upp, utvärdera och stödja utvecklingen av stadens verksamheter så att KF:s beslut genomförs på ett långsiktigt resurseffektivt sätt med fokus på kvalitetsutveckling och miljöhänsyn.

KS:s generella åtagande:

- KS ska anse att kontoret är en effektiv och professionell förvaltning
- Kontorets verksamhet ska präglas av tydlighet, engagemang och servicekänsla
- Kontoret ska aktivt bidra till att alla förvaltningar och bolag ges möjlighet att effektuera sina uppdrag i enlighet med fastställda politiska intentioner
- Kontorets medarbetare ska ges goda förutsättningar till påverkan på det egna arbetets uppläggning
- Alla medarbetare ska känna ett engagemang för att bidra till att utveckla en positiv samhörighetskänsla inom kontoret

4.1 Utveckla metoder för att styra, samordna, följa upp, utvärdera och stödja utvecklingen av stadens verksamheter så att KF:s beslut genomförs på ett långsiktigt resurseffektivt sätt med fokus på kvalitetsutveckling och miljöhänsyn.

4.1.1 Stadsövergripande arbete

Miljömiljarden

Administrativa rutiner för projektuppföljning och utbetalning ur Miljömiljarden har utarbetats. 48 projekt har erhållit drygt 330 mnkr i den första ansökningsomgången. Stöd vid projektstart har erbjudits samtliga beviljade projekt. Informationsspridning och kunskapsstöd har skett inför den andra ansökningsomgången. Den ekonomiska uppföljningen redovisas i avsnitt 6.2.

Lokala investeringsprogrammet (LIP)

En slutrapport för LIP har lämnats till Naturvårdsverket. Resultat och erfarenheter har bl.a. redovisats vid seminarier och på stadens hemsida. Den ekonomiska uppföljningen redovisas i avsnitt 6.2.

Klimatinvesteringsprogrammet (Klimp)

Staden har beviljats bidrag ur Klimatinvesteringsprogrammet (Klimp) med 42,9 mnkr till elva åtgärder.

Miljöcentrum

71 företag och organisationer har erhållit Stockholms stads miljödiplom. Drygt 120 företag har arbetat med att införa miljöledningssystem 2005 enligt stadens kriterier. Ett antal samverkansprojekt har initierats i samverkan med olika branscher inom miljö- och energiområdet.

Upphandling

Tillsammans med miljöförvaltningen drivs projektet ”Miljöanpassad upphandling i Stockholm stad”. Ett logistikprojekt har påbörjats i syfte att effektivisera och miljöanpassa transporterna till och från stadens verksamheter.

Miljöavgifter

Ett försök med miljöavgifter i Stockholm startar i augusti 2005 och avslutas den 31 juli 2006. Folkomröstning ska hållas i september 2006. Syftet med försöket är att minska trafiken på de hårdast belastade vägarna med 10-15 procent och därigenom öka framkomligheten i innerstaden samt bidra till en bättre miljö. De avgifter som försöket ger kommer att återföras till investeringar i regionens kollektivtrafik.

Miljöavgiftskansliet har planerat stadens insatser inför försöket, bl.a. avseende trafikanläggningar inkl. infartsparkeringar och kollektivtrafikåtgärder, informations- och kommunikationsinsatser samt ett utvärderingsprogram. En resvaneundersökning har genomförts och bland de områden som särskilt kommer att studeras kan nämnas avgiftssystemets påverkan på näringsliv och fördelningseffekter. En kunskaps- och attitydundersökning bland länets invånare presenterades under december. Vägverket har övertagit och slutför den av staden inledda upphandlingen av tekniska system. Vägverket har fattat tilldelningsbeslut. Begäran om överprövning enligt lagen om offentlig upphandling (LOU) har ingivits till länsrätten. Frågan ligger för slutligt avgörande hos regeringsrätten. Den ekonomiska uppföljningen redovisas i avsnitt 6.2.

4.1.2 Kontorsinternt

- Riktlinjer för resor i tjänsten har uppdaterats i syfte att öka användningen av miljöeffektiva transporter. Information har bl.a. givits i ”Nyttigt”.
- Installation av automater för kylning och kolsyrning av kranvatten sker för att minska förbrukningen och hanteringen av mineralvatten på flaska.
- Kraven på miljömedvetenhet i upphandlingar följer stadens direktiv.
- Återvinningen av papper motsvarar 938 träd och har ökat med 2 ton till 67 ton.
- Informationsspridning via webbportalen och intranätet bidrar till att minska pappersförbrukningen. Likaså bör publiceringen av KF:s och KS:s handlingar på intranätet och webbportalen minska behovet av tryckt information.
- Miljöstationer för återvinning av uttjänt IT-utrustning har ställts ut vid två tillfällen. Återvinning sker även av batterier och toner.
- Vid inköp av teknisk utrustning prioriteras energisnål utrustning.
- Kylning av Stadshusets serverrum med stadsvatten har bytts till ett slutet system.
- I de nyrenoverade toaletterna har automatisk tändning och släckning installerats.
- De elektriska magnetfälten har minskats i Stadshuset genom installation av ett nytt ställverk och successivt byte av elledningar.
- En samrådsgrupp har bildats för att bevaka och utveckla miljöfrågorna på kontoret.

5. Bryta segregationen och fördjupa demokratin

KF:s prioriterade inriktning:

- Metoder ska utvecklas inom stadens alla verksamheter i syfte att synliggöra, motverka och bryta fördomar, rasism och diskriminerande strukturer
- Ökad möjlighet till reell påverkan ska skapas genom fördjupad lokal demokrati, delaktighet och inflytande

KS:s verksamhetsspecifika inriktningsmål:

Utveckla metoder för att styra, samordna, följa upp, utvärdera och stödja utvecklingen av stadens verksamheter så att KF:s beslut genomförs på ett långsiktigt kostnadseffektivt sätt med fokus på kvalitetsutveckling och miljöhänsyn.

KS:s generella åtagande:

- KS ska anse att kontoret är en effektiv och professionell förvaltning
- Kontorets verksamhet ska präglas av tydlighet, engagemang och servicekänsla
- Kontoret ska aktivt bidra till att alla förvaltningar och bolag ges möjlighet att effektivt utföra sina uppdrag i enlighet med fastställda politiska intentioner
- Kontorets medarbetare ska ges goda förutsättningar till påverkan på det egna arbetets uppbyggnad
- Alla medarbetare ska känna ett engagemang för att bidra till att utveckla en positiv samhörighetskänsla inom kontoret

5.1. Utveckla metoder för att styra, samordna, följa upp, utvärdera och stödja utvecklingen av stadens verksamheter så att KF:s beslut genomförs på ett långsiktigt kostnadseffektivt sätt med fokus på kvalitetsutveckling och miljöhänsyn**5.1.1 Stadsövergripande***E-demokrati och information*

- Ett flertal delprojekt för en sammanhållen e-förvaltning, som främst berör utveckling av infrastruktur för stadens digitala kommunikation har genomförts. Likaså har förstudien om en tjänsteportal fortsatt med konkretiseringar av hur digitala tjänster till medborgarna ska hanteras.
- Genom samarbetet med en sdf har kontoret fått tillgång till en utvecklingsmiljö för att pröva olika tjänster som levereras via bredbands-TV.
- Sedan hösten kan medborgare, brukare och näringsliv följa och ta del av kommunens föredragningslistor, beslutsunderlag och protokoll på stadens webbplats.
- Användartest av webbportalen har genomförts. Det visar att sajten efter genomförda förändringar upplevs enklare att navigera.
- Två chatsessioner mellan politiker och stockholmarna har genomförts.
- RådsalsEko, med referat från KF:s sammanträden, har utvecklats för att tydliggöra de politiska besluten. Ett arbete har påbörjats för att modernisera KF:s annonser i dagspressen.
- Information på stadstavlor genomfördes under försommaren, där delar av den service som staden erbjuder presenterades.
- Insatser för högstadielklasser kring stadens verksamhet har genomförts, bl.a. genom skolpaket med en lärarhandledning och ett elevhäfte.

Stadsdelsförnyelse

- Arbetet i projektet stadsdelsförnyelse har koncentrerats på bolagens och de centrala förvaltningarnas medverkan samt finansieringsfrågor. Avtal har tecknats med Mälardalens högskola om utvärdering av Stadsdelsförnyelsen.

Antidiskrimineringsklausul

- Ett förslag till reviderad antidiskrimineringsklausul har tagits fram. Ett arbete har även påbörjats med att utveckla seriositetsprövningen vid stadens upphandlingar, i syfte att motverka förekomsten av s.k. svart arbetskraft.

Integration, arbetsmarknad och demokrati

- Ett förslag till integrationspolicy har tagits fram.

- Kontoret har tagit fram särskilda nyckeltal för arbetsmarknads- och integrationsområdena.
- I samarbete med Södertörns högskola har kontoret medverkat i utvärderingen av storstads-satsningen varvid diskussioner har förts om hur de goda erfarenheterna från denna satsning ska tas till vara.
- Nya riktlinjer för jämställdhets- och mångfaldsplaner har tagits fram. Stadens jämställdhets- och mångfaldsplaner för 2004 har granskats och redovisats till jämställdhetsrådet. Resultatet har återkopplats till förvaltningar och bolag via seminarier och konferenser.
- Nätverket för jämställdhets- och mångfaldshandläggare vid förvaltningar och bolag har haft fyra träffar samt fördjupningsseminarier inom diskrimineringslagstiftningen.
- Arbetsmarknadspolitiska riktlinjer har tagits fram och fastställts av KF.
- Ett metodutvecklingsprojekt för professionell rekrytering med syftet att ”rekrytera utan att diskriminera” har genomförts.

5.1.2 Kontorsinternt

En arbetsvärdering av befattningarna inom kontoret har genomförts och resultatet har analyserats. Vissa lönejusteringar har gjorts oberoende av årets löneöversyn. En analys har vidare gjorts utifrån jämställdhetslagens krav. Den visar en tendens mot en gynnsammare löneutveckling vid IT-avdelningen.

6. Ta ansvar för ekonomin

KF:s prioriterade inriktning:

Staden ska ta ett aktivt ansvar för ekonomin genom höga krav på budgethållning, en effektiv användning av resurserna samt en i övrigt god ekonomisk hushållning

KS:s verksamhetsspecifika inriktningsmål:

Utveckla metoder för att styra, samordna, följa upp, utvärdera och stödja utvecklingen av stadens verksamheter så att KF:s beslut genomförs på ett långsiktigt kostnadseffektivt sätt med fokus på kvalitetsutveckling och miljöhänsyn.

KS:s generella åtagande:

- KS ska anse att kontoret är en effektiv och professionell förvaltning
- Kontorets verksamhet ska präglas av tydlighet, engagemang och servicekänsla
- Kontoret ska aktivt bidra till att alla förvaltningar och bolag ges möjlighet att effektuera sina uppdrag i enlighet med fastställda politiska intentioner
- Kontorets medarbetare ska ges goda förutsättningar till påverkan på det egna arbetets upp-
läggning
- Alla medarbetare ska känna ett engagemang för att bidra till att utveckla en positiv samhö-
righetskänsla inom kontoret

6.1 Utveckla metoder för att styra, samordna, följa upp, utvärdera och stödja utvecklingen av stadens verksamheter så att KF:s beslut genomförs på ett långsiktigt kostnadseffektivt sätt med fokus på kvalitetsutveckling och miljöhänsyn.

6.1.1 Stadsövergripande

Uppföljning och styrning

- En analys av stadens budgetprocess har genomförts och lett till att en ny budgetordning tillämpats för budget 2005.
- Budgetdokumentet har förenklats och förtydligats.
- En ny version av beslutsstödet Crystal report för ledningsinformationssystemet LIS har tagits i bruk. Den tekniska miljön har utvecklats i syfte att säkerställa det ökade antalet användare. Ett omfattande arbete med att anpassa datalagret till det nya ekonomisystemet

AGRESSO har genomförts för att ge möjligheter att erhålla information från båda ekonomisystemen centralt och för att anpassa förvaltningarnas information.

- En översyn har påbörjats av kontorets ekonomiska kommunikation i syfte att ta fram en samlad kommunikationsplan.
- Stadens ekonomiska och finansiella utveckling på kort, medellång och lång sikt har analyserats och bevakats. Framtidsutredningen 2003 om stadens befolkning, sysselsättning och ekonomiska utveckling på 10 och 30 års sikt har uppdaterats.
- Kontoret har fått ett utökat ansvar för hanteringen av kommunkoncernens finansstrategiska frågor.
- Se även stadsövergripande arbete i avsnitt 2.1.1. och 2.2.1.

Strategiskt viktiga projekt

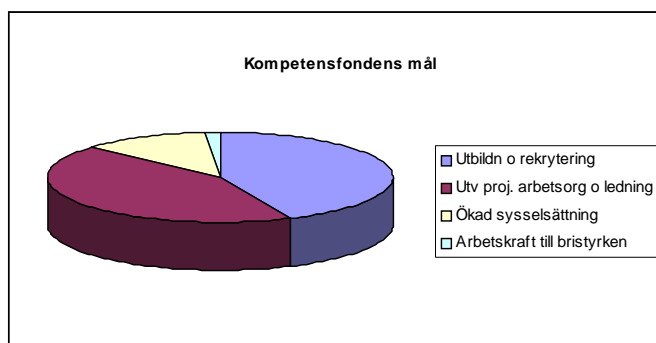
Nytt ekonomisystem

Implementeringen av ekonomisystemet AGRESSO har fortsatt och de fyra pilotförvaltningarna har varit i drift sedan början av maj. Övergången har gått mycket bra och under hösten har flera förvaltningar tillkommit. Vid årsskiftet var 15 förvaltningar i drift. Samtliga förvaltningar ingår nu i projektet och beräknas vara i drift i början av 2006. Redovisning i tertialrapporter och bokslut sker i två ekonomisystem. Den ekonomiska uppföljningen redovisas i avsnitt 6.2 och bilaga 1 blankett 3.4.

Kompetensfonden

Utifrån de fyra mål som KF fastställt ska insatser som fonden finansierar leda till god personalförsörjning och långsiktig utveckling av verksamhet och arbetssätt inom staden. Insatserna ska medföra kostnadssänkningar i verksamheterna, eller att ökade kostnader motverkas. Kompetensfonden ska bidra till att förvaltningar och bolag kan utveckla sina verksamheter så att stadens invånare under lång tid framöver får så bra kommunal service som möjligt. Dessutom finns ett 40-tal uppdrag i ärendet om fondens bildande samt uppdrag i budgeten för 2004. Det gäller t.ex. grund- och basutbildning av stora grupper inom äldreomsorgen och omsorgen om funktionshindrade, utbildning av barnskötare till forskollärare samt satsningar på mellanchefergrupperna.

Sammantaget är ca 1 320 mnkr av fondens medel in-tecknade vid årets slut. Totalt berörs 48 förvaltningar och bolag av fondens insatser och ca 14 400 medarbetare har deltagit i olika utbildningar, kurser och föreläsningar. Barn och unga är ett prioriterat område och medel för projekt och utbildningar uppgår till runt en halv miljard. Satsningar inom omsorgen om äldre och funktionshindrade uppgår till ca 340 mnkr. Nedan visas fondens in-tecknade medel fördelade efter de fyra målen. Många av projekten syftar mot mer än ett mål varför bilden inte blir helt rättvisande. Av in-tecknade medel avser 87 % utbildning och rekrytering samt olika utvecklingsprojekt inom arbetsorganisation och ledning. Inom den senare kategorin inryms också många rationaliseringsprojekt inom IT-området. Resterande medel avser insatser för att öka sysselsättningsgraden och minska försörjningsstödet i utsatta områden samt insatser för att möta näringslivets behov av arbetskraft inom bristyrken.



Lys, kompa och funkaprojektet inom omsorgen om funktionshindrade har av ESF-rådet utsetts att vara ett av Sveriges exempel på lyckade projekt i Bryssel och beskrivs på nätet under överskriften "Success Stories".

Ett omfattande uppföljnings- och utvärderingsarbete har påbörjats i syfte att informera och synliggöra resultaten av Kompetensfondens arbete för projektledare, förtroendevalda, ansvariga chefer och medarbetare. I ett första skede kommer samtliga pågående projekt att genomlysas utifrån hur väl de är på väg att nå Kompetensfondens mål och syften. Genomlysningen kommer att lägga grunden till en helhetsbild av pågående initiativ och fortsatta prioriteringar inom respektive arbetsområde. Den kommer också att peka på möjligheter till synergiarbete mellan projekt, indikera vilka projekt som bör justeras för att säkra måluppfyllelse, visa vilka projekt som ev. bör avslutas samt att visa om några områden saknas utifrån fondens uppdrag.

En utförligare redogörelse för Kompetensfondens arbete under 2004 kommer att presenteras i särskilt ärende till Personalutskottet i mars 2005. Information finns också om olika projekt på www.stockholm.se/kompetens. Den ekonomiska uppföljningen redovisas i avsnitt 6.2 och bilaga 1 blankett 3.4.

6.1.2 Kontorsinternt arbete

- Uppföljning av nämndens verksamhet har skett i enlighet med Plan för 2004 års uppföljning.
- Skanningprojektet har övergått till ordinarie verksamhet. Processkartläggning har genomförts och rutinbeskrivningar har dokumenterats och utbildningar har anordnats i e.Fact. Införandet av e.Fact har varit en av förutsättningarna för att klara kontorets utökade verksamhet med befintlig personal på ekonomienheten.
- Den ekonomiska uppföljning sker numera i LIS, vilket bl.a. inneburit vidareutvecklade personalrapporter och viss förberedelse inför uppbyggnaden av ekonomimodellen i Agresso samt en förenklad och förbättrad distribution av utfallsrapporter vilket också medfört lägre kostnader. Dock har vissa tekniska problem förekommit. Utbildningar har genomförts.
- Arbetet med att förbereda implementering av det nya ekonomisystemet pågår. En tidigare-läggning av projektet med fem månader har skett. En projektplan och en kommunikationsplan har utarbetats och en lokal ekonomimodell utformats. Riskanalys är framtagen. Utbildning i de olika modulerna har skett av projektdeltagarna. Uppsättning av Agresso i testmiljö har skett.
- En omflyttning av avdelningar har skett inom stadshuset. Ett syfte har varit att samla de strategiska funktionerna i Stadshuset. Ett annat syfte var att tomställa fastigheten H3D, dels för att minska lokalkostnaderna men även för att möjliggöra renovering av fastigheten. Beroende på att projekt tillkommit resp. utökats och nya uppgifter överförs till kontoret 2005 har delar av fastigheten fått tas i anspråk igen. Gatu- och fastighetsnämndens (GFN:s) besparingskrav har medfört att renoveringen har senarelagts.
- Ett projekt har drivits för att se över arbetsplatsernas generella funktionalitet, dvs. dator, skärm och kringutrustning. Syftet var att få enhetliga lösningar för att uppnå kostnadseffektivitet. I och med KF:s beslut i budget 2005 att avsätta 100 mnkr för utbyte av datorer i stadens nämnder har projektet avslutats.
- Genom att lösa ett gammalt avtal för maskinparken på kontorsservice (kopieringen) har driftskostnaderna sänkts med 30 procent under två år.
- Se även kontorsinternt arbete i avsnitt 2.1.2. och 2.2.2.

6.2 Analys av utfall

6.2.1 Ekonomiskt utfall jämfört med budget och prognos

Mnkr	Justerad VP 2004/T2	Bokslut	Avvikelse VP- Bokslut	Prognos på avvikelse	
				T1	T2
SLK					
Kostnader	638,8	591,2	47,6	2,0	25,1
Intäkter	-41,7	-53,8	12,1	8,6	0,9
Netto	597,1	537,4	59,7	10,6	26,0
Omstrukturering					
Kostnader	67,7	69,8	-2,1	0,0	0,0
Intäkter	0,0	-1,2	1,2	0,0	0,0
Netto	67,7	68,6	-0,9	0,0	0,0
Äldreomsorg					
Kostnader	17,9	7,8	10,1	-2,1	3,4
Intäkter	-4,1	0,0	-4,1	4,1	0,0
Netto	13,8	7,8	6,0	2,0	3,4
Bidrag					
Kostnader	136,0	134,8	1,2	0,0	-1,0
Intäkter	0,0	0,0	0,0	0,0	0,0
Netto	136,0	134,8	1,2	0,0	-1,0
Miljöavgiftskansliet					
Kostnader	100,0	33,7	66,3	0,0	880,0
Intäkter	-100,0	-33,7	-66,3	0,0	-880,0
Netto	0,0	0,0	0,0	0,0	0,0
Kompetensfonden					
Kostnader	360,0	314,1	45,9	0,0	390,0
Intäkter	-360,0	-314,1	-45,9	0,0	-390,0
Netto	0,0	0,0	0,0	0,0	0,0
Miljömiljar-					
den					
Kostnader	0,0	9,5	-9,5	0,0	0,0
Intäkter	0,0	-9,5	9,5	0,0	0,0
Netto	0,0	0,0	0,0	0,0	0,0
LIP-projektet					
Kostnader	16,0	16,1	-0,1	-82,3	66,3
Intäkter	-16,0	-16,1	0,1	82,3	-66,3
Netto	0,0	0,0	0,0	0,0	0,0
	Justerad VP 2004/T2	Bokslut	Avvikelse VP- Bokslut	Prognos på avvikelse	
				T1	T2
Politisk organisation					
Kostnader	80,7	62,5	18,2	0,0	2,9
Intäkter	0,0	-1,2	1,2	0,0	0,1
Netto	80,7	61,3	19,4	0,0	3,0

KF/KS kansli

Kostnader	11,0	11,2	-0,2	-0,6	-0,1
Intäkter	-1,0	-1,0	0,0	0,0	0,1
Netto	10,0	10,2	-0,2	-0,6	0,0
S:a kostnader	1428,1	1250,7	177,4	-83,0	1366,6
S:a intäkter	-522,8	-430,6	-92,2	95,0	-1335,2
S:a netto	905,3	820,1	85,2	12,0	31,4

SLK

Kontoret har uppfyllt sina åtaganden, se övriga textavsnitt, och dessutom lämnat ett ekonomiskt överskott. Nettoöverskottet är 59,7 mnkr högre än budget och 33,7 mnkr högre än prognosen i tertialrapport 2. Överskottet jämfört med budget består dels av *lägre kostnader* 47,6 mnkr främst beroende på att inte hela det förvaltningsövergripande anslaget har behövt ianspråktagas, införandet av Agresso vid GFN har senarelagts, förskjutningar i tidplan för organisationsutvecklingsarbete, senareläggning av åtgärder med kontorets interna IT-arbete, lägre kostnader för beställarstöd till skolor och för fritidsklubbar (se avsnitt Omstrukturerings nedan), projekt har startat senare än beräknat och utredningsarbeten har senarelagts. Se spec. i bilaga 1, blankett 3.2.a.

Dessutom består överskottet av *högre intäkter* främst beroende på, omsättningsökning för protokollsenheten och visningsenheten, statsbidrag avs. storstadssatsningen, försäljning av ledarskapsutveckling. Se spec. i bilaga 1 blankett 3.2.a.

Jämfört med prognos i tertialrapport 2 har kostnaderna minskat med 22,5 mnkr och intäkterna ökat med 11,2 mnkr. De lägre kostnaderna är en nettoeffekt av *lägre kostnader* p.g.a.; senareläggning av införandet av Agresso vid GFN (9,0 mnkr), förskjutningar i tidplan för organisationsutvecklingsarbete (8,0 mnkr), senareläggning av åtgärder med kontorets interna IT-arbete (3,0 mnkr), beställarstöd till skolor (2,6 mnkr), fritidsklubbar (1,3 mnkr), arbetstidsprojektet (2,1 mnkr), översyn av revision (1,7 mnkr), övriga enheter (2,0 mnkr) samt *högre kostnader* för lokaler (4,6 mnkr) och övertalig personal (2,6 mnkr). De *högre intäkterna* består av omsättningsökning för protokollsenheten och visningsenheten (4,1 mnkr), statsbidrag avs. storstadssatsningen (3,6 mnkr), försäljning av ledarskapsutveckling (3,0 mnkr), övriga enheter (0,5 mnkr).

Merparten av avvikelserna mellan utfall och prognos i tertialrapport 2 avser unika poster som inte gick att förutse när prognosen gjordes. Dock kan prognossäkerheten öka för främst två enheter. Betr. den ena enheten har åtgärder påbörjats och för den andra kommer åtgärder att vidtas fr.o.m. januari 2005. Omslutningsförändring skulle möjligen ha kunnat beaktas i tertialrapport 2 avs. den ökade intäkten för ledarskapsutveckling, men inte för de övriga intäktsposter.

Ovanstående siffror är exkl. överföringen av 0,7 mnkr till visningsenhetens resultatfond. Resultatfonden uppgår till 5,3 mnkr 04-12-31.

Omstrukturerings

Nettokostnaderna för centralt budgeterade medel för omstrukturerings av personal och lokaler är 0,9 mnkr högre än budget och prognos och beror främst på ökade kostnader för omstrukturerings av lokaler. Överskridandet täcks av lägre kostnader än budget för beställarstöd och fritidsklubbar som redovisas under SLK ovan. Intäkterna är 1,2 mnkr högre än budget och prognos och består av ersättning för motsvarande kostnader avseende projektmedel och semesterlöneskuld.

Äldreomsorg

Nettoöverskottet är 6,0 mnkr högre än budget och 2,6 mnkr högre än prognos, vilket främst beror på att tidplanen för projektet Äldrecentrum för döva har förskjutits samt att kommunövergripande medel inte har förbrukats fullt ut.

Bidrag

Ersättningar till utomstående organisationer och föreningar är 1,2 mnkr lägre än budget och prognos och består främst av lägre kostnader för STIM och för partistöd till Stockholmspartiet.

Miljöavgiftskansliet

Kostnaderna och intäkterna är 66,3 mnkr lägre än budget och prognos. Det beror på att den utdragna juridiska processen över Vägverkets övertagande av upphandlingsärendet inneburit vissa senareläggningar:

- Planerade informationsinsatser till allmänheten har måst skjutas till efter årsskiftet, vilket medfört en senareläggning av medelsförbrukningen med ca 10 Mkr.
- Startdatum för försöket har, i avvaktan på regeringsrättens ställningstagande till aktuella överklaganden, ännu inte fastlagts av regeringen. Förskjutningen har inneburit att utförande av bussframkomlighetsprojekt och infartsparkeringar, tillsammans beräknat till ca 50 Mkr, har kunnat senareläggas utan att äventyra projektet. Det har även medfört betydligt lägre vintermerkostnader.

Intäkterna utgörs av statsbidragsfordran. Se även Miljöavgifter i avsnitt 4.1.1. och bilaga 1 blankett 3.4.

Kompetensfonden

Kostnaderna och intäkterna är 45,9 mnkr lägre än budget och prognos. Avvikelsen beror främst på att ett antal projekt startat senare än planerat samt att kostnaderna under startfasen varit lägre än beräknat för vissa projekt. Se även Kompetensfonden i avsnitt 6.1.1 och bilaga 1 blankett 3.4.

Miljömiljarden

Kostnaderna och intäkterna uppgår till 9,5 mnkr. I tertialrapporterna gjordes ingen prognos och begärdes ingen omslutningsförändring eftersom de första projekten beviljades i oktober 2004. Finansiering görs via centralt avsatta medel. Se även Miljömiljarden i avsnitt 4.1.1.

LIP

Kostnaderna och intäkterna för de lokala investeringsprojekten blev 0,1 mnkr högre än budget och prognos. Projekten delfinansieras via statsbidrag. Se även LIP i avsnitt 4.1.1. och bilaga 1 blankett 3.4.

Politisk organisation

Kostnaderna är 18,2 mnkr lägre än budget, varav 13,6 mnkr föreslås ombudgeteras till 2005 avseende rotlarnas verksamhet. Resterande avvikelse 4,6 mnkr avser överskott för KS:s och KF:s verksamhet och kan jämföras med ett prognostiserat överskott på 2,9 mnkr. Intäkterna 1,2 mnkr utgörs av ersättning för styrelseuppdrag.

KF/KS kansli

Kansliet har uppfyllt sina åtaganden. Kostnaderna är 0,2 mnkr högre än budget och prognos och består främst av ökade kostnader för annonser och tryck p.g.a. extra KF-sammanträden.

6.2.2 Faktisk utveckling

Resultaträkning

Jämfört med 2003 har totala kostnader ökat med 359,4 mnkr och intäkterna har ökat med 300,1 mnkr.

Kostnader

Kostnadsökningen fördelar sig enligt nedan.

Kompetensfonden	241,8 mnkr
SLK	65,7 ”
Miljöavgiftskansliet	25,1 ”
LIP-projekt	16,1 ”
Bidrag	10,7 ”
Miljömiljarden	9,5 ”
Politisk organisation	1,1 ”

KF/KS kansli	1,0	”
Omstrukturering	- 0,8	” (lägre kostnad)
Äldreomsorg	-10,8	” (”-)

Kostnadsökningen fördelar sig i huvudsak på nedanstående kostnadsslag:

- Entreprenader och köp av verksamhet 92,0 mnkr. Ökningen är främst hos kompetensfonden.
- Konsulttjänster 60,0 mnkr. Ökningen är främst hos kompetensfonden, redovisningsstaben och miljöavgiftskansliet.
- Löner/arvoden och sociala avgifter 55,3 mnkr. Den totala lönekostnaden för 2004 uppgår till 273,2 mnkr, vilket är en ökning med 55,3 mnkr jämfört med 2003. Ökningen är främst på kompetensfonden och finansavdelningen. Lönerevisionen genomfördes i enlighet med kontorets lönepolicy och de centrala löneavtalen. Dels fördes traditionella förhandlingar med respektive facklig organisation och dels förhandlingar enligt löneavtalets s.k. huvudspår, vilket innebär individuella lönesamtal med medarbetarna. Utfallet av lönerevision 2004 blev 2,16 procent vilket motsvarar en kostnad på ca 3,7 mnkr inkl. sociala avgifter. Kvinnorna fick 2,19 procent och männen 2,11 procent. Utfallet är baserat på 420 medarbetare, såväl tillsvidareanställda som vikarier och timanställda, men är exkl. rotlar och partikanslier.
- Diverse främmande tjänster 54,3 mnkr. Ökningen är främst hos kompetensfonden
- Bidrag och transfereringar 38,0 mnkr. Ökningen är främst hos kostnadsstället Bidrag, miljöenheten, kompetensfonden samt arbetsmarknads-, integrations- och demokratienheten.
- Personalsociala kostnader 17,4 mnkr. Ökningen är främst hos kompetensfonden och avser utbildning.
- Lokalkostnader 13,7 mnkr. Ökningen består dels av hyreshöjning 3,9 mnkr och resterande består främst av nyförhyrd yta.
- Tele- o datakommunikation, postbefordran 13,1 mnkr. Ökningen avser främst datakommunikation på IT-avdelningen

Intäkter

Intäktsökningen jämfört med 2003 fördelar sig enligt nedan.

Kompetensfonden	241,8 mnkr
Miljöavgiftskansliet	25,1 ”
LIP-projekt	16,1 ”
SLK	13,5 ”
Miljömiljarden	9,5 ”
Omstrukturering	1,1 ”
Politisk organisation	0,3 ”
KF/KS kansli	-0,2 ” (lägre intäkter)
Äldreomsorg	-7,1 ” (”-)

För SLK avser ökningen främst finansavdelningen och avdelningen för protokoll och internationella frågor. Jämfört med 2003 har Kompetensfondens och miljöavgiftskansliets verksamhet ökat och verksamheterna LIP-projekt och miljömiljarden har tillkommit.

Balansräkning

Tillgångarna har ökat med 48,8 mnkr och skulderna har ökat med 255,3 mnkr jämfört med 03-12-31. Ökningen av tillgångarna består främst av ökade fordringar hos staten (miljöavgiftskansliet), kundfordringar (främst interna) och förutbetalda kostnader (främst sådant som ska vidarefaktureras). Ökningen av skulderna består främst av förutbetalda intäkter (LIP) och övriga interimsskulder (kompetensfonden).

7. Övriga redovisningar

Viktiga nämndärenden

Bland strategiska ärenden som slutbehandlats i KS kan nämnas:

- Byggnadsklassificering av ytterstaden.
- Utvärdering av konkurrensutsättning m.m.
- Omstrukturering av servicehus.
- Direktiv för översyn av socialtjänstnämnden.
- Lägesrapport av bostadsmålet, 20 000 nya lägenheter under perioden 2003 – 2006.
- Granskning av stadens jämställdhetsarbete.

Bland de ärenden som beretts av KS för slutligt beslut i KF kan nämnas följande:

- Utvärdering av kundvalsmodellen för hemtjänst m.m.
- Godkännande av pilotprojekt avseende åtgärder för att minska kostnaderna vid nyproduktion av bostäder.
- Strategi för utveckling av Stockholms stad åren 2005-2007
- Flera ärenden avseende olika översyner av resursfördelningssystemen.
- Stadens politiska organisation (SPO). Demokrati och ledarskap – Principer för styrning.
- Avtal mellan Stockholms stad och Finansdepartementet respektive Vägverket avseende försöket med trängselskatt.
- Ny skolplan för Stockholms stad.
- Tillväxt Stockholm – Småföretagardelegationens rapport med förslag till åtgärder
- Ny organisation för verksamheter inom GFN.
- Delgenomförandebeslut avseende Norra Djurgårdsstaden i Hjorthagen/ Värtanområdet.

I bilaga 2 redovisas en uppföljning över uppdrag som KF givit nämnden. Uppföljning av nämndens uppdrag till kontoret redovisas numer fortlöpande till nämnden.

Antal sammanträden och nämndledamöter

KS har hållit 26 sammanträden under 2004.

Ordförande Annika Billström (s)
1:e vice ordf Kristina Axén Olin (m)
2:e vice ordf Ann-Margarethe Livh (v)

Ledamöter:

Elisabeth Brandt Ygeman (s)
Lotta Edholm (fp)
Sten Nordin (m)
Tomas Rudin (s)
Ewa Samuelsson (kd)
Malte Sigemalm (s)
Daniel Suhonen (s)
Mikael Söderlund (m)
Ann-Katrin Åslund (fp)
Christopher Ödmann (mp)

Ersättare:

Kristina Alvendal (m)
Abit Dundar (fp), fr.o.m. 2004-03-30
Hasan Dölek (s)
Ulf Fridebäck (fp)
Karin Gustafsson (s)
Ulla Hamilton (m)
Rolf Könberg (m)
Peter Lundén-Welden (m)
Margareta Olofsson (v)
Åsa Romson (mp), fr.o.m. 2004-12-06
Leif Rönngren (s)
Madeleine Sjöstedt (fp), t.o.m. 2004-03-30
Mirja Särkiniemi (s)
Catharina Tarras-Wahlberg (s)
Christer Öhgren (mp), t.o.m. 2004-12-06

Sekreterare Anette Otteborn