

Förslag till budget 2006 för Stockholms stad och inriktning för 2007 och 2008 samt ägardirektiv 2006-2008 för koncernen Stockholms Stadshus AB.

En politik för Rättvisa, Utveckling och Ekologisk hållbarhet

Socialdemokraterna, vänsterpartiet och miljöpartiet har enats om ett förslag till budget för Stockholms stad för år 2006 med inriktning för åren 2007 och 2008. Det är majoritetens fjärde budgetförslag under mandatperioden och den politiska inriktningen ligger fast med en tydlig prioritering av stadsdelsnämndernas verksamheter. Majoritetens mål och föresatser om att på ett ekonomiskt ansvarsfullt sätt utveckla de kommunala verksamheterna och förbättra välfärden, klara bostadsbehovet och omställningen till en ekologiskt hållbar stad samt motverka segregationen och öka det demokratiska inflytandet har gett tydliga resultat. Det är en politik som medfört en positiv ekonomisk och verksamhetsmässig utveckling i Stockholms stad de senaste åren.

I budgeten för 2006 fullföljs en politik som innebär en helhet för ett Stockholm i utveckling och ökad livskvalitet för alla stockholmare. Reformerna är starka och tydliga för en förbättrad samhällservice, en mer spännande och rättvis stad och en politik för ett växande Stockholm. I budgetförslaget för 2006 ställs siktet mot nästa mandatperiod.

Stockholm är återigen en motor för utvecklingen i landet. Bostadsbyggandet, barnafödandet och turismen når rekordhöjder och viktiga infrastruktursatsningar har igångsatts. Stadens ekonomi är i balans, välfärdsservicen har utvecklats betydligt i hela staden och tack vare ett flertal satsningar har flera viktiga steg tagits mot målet om en ekologiskt hållbar storstad.

Vår stad ska motsvara de förväntningar som finns på navet i en region som utgör landets utvecklingscentrum. En förutsättning för detta är att staden fortsätter att ligga i framkant inom kunskapsintensiva områden som kommunikations- och informationsteknik, miljöteknik, bioteknik och biomedicin liksom inom den finansiella sektorn. Design, arkitektur, formgivning, miljödriven utveckling, besöksnäring och evenemang är, liksom den offentliga sektorn, andra utvecklingsfrämjande sektorer som ska utvecklas ytterligare för att stärka staden i kommande konjunktursvängningar och garantera en god livskvalitet och bra samhällsservice för stockholmarna i framtiden.

Stadens växtkraft för med sig betydande utmaningar. Målet om 20 000 påbörjade lägenheter kommer att slutföras under mandatperioden. Satsningarna i den spårbundna trafiken och i vägnätet förbereder för en stad som växer. Inte minst glädjande är det att avgörande steg nu tagits för att realisera Citybanan/Mälartunneln, en satsning som kommer hela landet till del. Men de stora infrastruktursatsningarna förutsätter också att staden tar sitt ansvar för en långsiktig och miljömedveten hållbarhet. Försöket med miljöavgifter i biltrafiken och de omfattande satsningar för att bygga ut och förbättra kollektivtrafiken som möjliggörs av Stockholmsförsoket bidrar till att lösa såväl miljö- som trafikproblem i Stockholm.

En växande storstad ska möta medborgarnas krav på en bra och fungerande samhällsservice. Majoritetens tydliga prioritering av stadsdelsnämndernas verksamheter med fokus på barn och unga har varit av stor betydelse för att möta det behovet. För att möta de höga födelsetalen har staden kraftfullt investerat i fler lokaler och bättre kvalitet i förskolan. Barngruppernas storlek har minskat, ett resultat av en medveten satsning för stadens yngsta, som förstärks i budgetförslaget för 2006. Ytterstaden har i Stadsdelsförnyelsen fått stora resurser för att rusta och utveckla livs- och boendemiljön, strategiska satsningar i grund- och gymnasieskola har vänt den negativa betygsutvecklingen och kulturutbudet har ökat i hela staden. Drogvaneundersökningen i Stockholms skolor 2004 visar på ett trendbrott i konsumtionen av alkohol, narkotika och tobak. Utbyggnaden av antalet bostäder med särskild service för personer med funktionshinder ökar kraftigt under perioden. Den unika satsningen på en kompetensfond har resulterat i närmare 500 projekt som vart och ett höjt kompetensen hos stadens anställda, vilket innebär bättre verksamhet och service till stockholmarna och möjligheter att förebygga kommande rekryteringsbehov.

Miljömiljarden, förstärkt Agenda 21-arbete i kombination med konsumentupplysning och ett utvecklat folkhälsoarbete motverkar att miljöskulder späds på, förebygger hälsoproblem och minskar sjukdomar orsakade av miljön.

För att skapa fler möjligheter för alla unga i Stockholm har den öppna fritidsverksamheten getts utrymme att utvecklas, något som inte skett på många år. Nya träffpunkter för unga med möjlighet till egna kreativa aktiviteter har etablerats både centralt och lokalt i staden. En kraftfull investering för fler idrottshallar och konstgräsplaner har genomförts.

Den ökade tillväxten och det positiva konjunkturläget har under åren 2004 och 2005 haft alltför svag effekt på landets arbetsmarknad. I Stockholm är det dock tydligt att lönesumman och sysselsättningen liksom antalet lediga jobb nu ökar, samtidigt som antalet varsel är nere på nivåer som rådde innan lågkonjunkturen inträffade. I näringslivet är vändningen än tydligare, med ett starkt och ökande nyföretagande och allt färre företagskonkurser.

I budgeten för 2006 återspeglas också regeringens sysselsättningspaket som beräknas ge cirka 4 000-6 000 sysselsatta till länet. De så kallade plusjobben och utbildningsvikariaterna inom offentlig sektor beräknas för staden som arbetsgivare ge omkring 1 000 - 1 500 nya plusjobb och utbildningsvikariat under 2006 och 2007. Förutom ökad sysselsättning innebär regeringens budgetproposition att staden stärks i sina åtaganden inom exempelvis omsorgerna om äldre och funktionshindrade samt inom förskola och skola.

Stockholms stad inledde 2005 omfattande genomlysningar av nämnder och bolag. Dessa ska fortsätta 2006 och tills samtliga nämnder och bolag har genomlysts. Detta är nödvändigt för att skapa en god beredskap för staden att stå ekonomiskt och verksamhetsmässigt rustad inför framtida demografiska och sociala förändringar. Det finns ett utrymme för fortsatt effektivisering av stadens verksamheter och det är nödvändigt att än tydligare prioritera och styra mot uppsatta mål för att kunna erbjuda den service stadens medborgare har rätt att förvänta sig.

Mål för verksamheterna

De fem övergripande inriktningsmål som kommunfullmäktige lade fast i budget för 2003 ligger fast och är styrande för arbetet i stadens nämnder och bolagsstyrelser.

Kommunfullmäktiges inriktningsmål är:

- Förbättra välfärden och de kommunala verksamheterna
- Bygga bostäder och utveckla Stockholm
- Göra Stockholm till en ekologiskt hållbar storstad
- Bryta segregationen och fördjupa demokratin
- Ta ansvar för ekonomin

Förbättra välfärden och de kommunala verksamheterna

Majoriteten i Stockholms stad har i tre tidigare budgetar prioriterat förstärkningen av välfärden och kvalitetsutvecklingen inom de verksamheter som vänder sig till barn och ungdomar. Budgeten för 2006 fullföljer den prioriteringen.

Där barnen och ungdomarna finns och verkar ska staden ge varje enskild individ, oavsett kön, så goda villkor som möjligt för en bra uppväxt. Det gäller i förskolan och i skolan, men också i boende- och stadsmiljön. I detta arbete är dialogen och respekten för barnens och de ungas egna tankar, synpunkter och känslor en förutsättning.

Barns och ungdomars villkor i Stockholm ska förbättras utifrån en helhetssyn på deras vardag och möjligheten att påverka denna.

Redan under de första åren i barnens liv grundläggs deras möjligheter i framtiden. Därför är det viktigt att förskolan bidrar till att ge alla barn likvärdiga chanser och goda förutsättningar. Det kräver att barngrupperna inte är för stora, att personalen är utbildad och att personaltätheten är hög. Sedan majoritetsskiftet 2002 har resurserna till förskolan ökat med närmare 600 mnkr. Under mandatperioden kommer utbildningsinsatser i pedagogik i förskolan att ha haft 10 000 deltagare. 275 nya förskoleavdelningar har öppnats. Barngruppernas storlek har minskat och målet om att minska med två barn per grupp kommer att kunna nås under 2006. I årets budget satsas ytterligare 262,0 mnkr på förskolan.

Både en förskoleplan och en skolplan har tagits fram under mandatperioden. Målen för de pedagogiska verksamheterna är tydliga och ska systematiskt utvärderas och följas upp enligt ett nytt kvalitetssystem. Majoriteten har särskilt fokuserat på språkutvecklingens betydelse såväl i förskola som i skola. Matematik, inflytande – för både barn och föräldrar, hälsa - både psykisk och fysisk - är andra prioriterade utvecklingsområden. Stora utbildningsinsatser för personalen har genomförts inom dessa områden och nya metoder har prövats. Under 2006 fortsätter dessa stora satsningar som ska leda till att ännu fler barn och ungdomar når målen i skolan.

Kvaliteten inom skolbarnsomsorgen ska också förbättras. Utbildning av personal och en ökning av schablonen ska minska gruppernas storlek och öka möjligheterna till integration mellan fritids- och skolverksamhet. Barnens dag ska ses som en

helhet för att stimulera till de olika färdigheter som behövs för att leva ett bra liv. Nu genomförs också reformen med fritidsklubbar för alla elever i åldern 10-12 år. Genom klubbarna får eleverna utökade möjligheter till idrott och rörelse samt skapande och kulturell verksamhet via bl.a. Kulturskolan.

Majoriteten har satsat på ytterstadens gymnasieskolor vilket har ökat söksiffrorna i Tensta och skapat nya gymnasieskolor i Skärholmen. Dessutom ska yrkesprogrammen förbättras och en omorganisation har genomförts för individuella programmet. Under 2006 kommer en större satsning att genomföras för att utveckla kvaliteten i IV-programmet så att fler elever söker och klarar nationella program. För vuxna studerande införs nu en garanti som innebär att alla som inte har utbildning som motsvarar en gymnasieutbildning ska kunna få det. Kvaliteten i undervisningen svenska för invandrare ska förbättras och schablonen ökas 2006.

En stor utmaning för de pedagogiska verksamheterna är lokalfrågorna. Eftersom barnantalet ökar och minskar över tid krävs en strategisk planering för att utnyttja de pedagogiska lokalerna flexibelt. Denna helhetstanke ska genomsyra all planering, renovering och nybyggnation av lokaler för de pedagogiska verksamheterna över nämndgränserna.

Det offensiva arbetet som bedrivs med att skapa icke-kommersiella träffpunkter för unga stockholmare fullföljs. Efter omfattande inventeringar av hur situationen ser ut och vilka önskemål unga har angående egna kultur- och fritidsaktiviteter genomförs en kraftig satsning på verksamhet för unga. Vid sidan av de till- och nybyggda centrala mötesplatserna Lava och Kulturhuset satsas det på minst en icke-kommersiell träffpunkt i varje stadsdel. Det extra anslag om 9,0 mnkr som tillförts redan förra året för utvecklingen av träffpunkter fördubblas i och med att lika mycket tillförs 2006.

De aktiviteter som staden erbjuder unga inför skolstart är uppskattade och ska därför fortgå, som t.ex. den välbesökta och numera permanentade Ung08 Festivalen. Även kolloverksamheten, där alla barn mellan 9 och 16 år som vill får möjlighet att delta, fortsätter.

Alla barns och ungdomars rätt till goda uppväxtvillkor ställer också stora krav på förebyggande insatser, tidig reaktion och snabba, adekvata insatser då barn och unga far illa eller behöver särskilt stöd. Samverkan mellan föräldrar, skolan, individ- och familjeomsorgen, landstinget och närpolicen är ett viktigt led i detta. Förebyggande insatser lönar sig oftast flerfaldigt även ur ett samhällsekonomiskt perspektiv och ska prioriteras. I budgetförslaget för 2006 avsätts därför 9,0 mnkr till Fryshusets verksamhet för fler Lugna Gatan-värdar i hela staden.

Arbetsmiljölagen ska tillämpas för barn och unga. Stadens handlingsprogram för FN:s barnkonvention – En god stad för barnet - ska genomsyra Stockholms stads budget och alla verksamheter.

Staden ska ha en bra omsorg, vård och service för äldre, funktionshindrade och de mest utsatta som bygger på delaktighet, inflytande och respekt för den enskilde individen oavsett var i staden man bor.

Ökad livskvalitet för de äldre

Medellivslängden ökar och behovet av omsorg skjuts allt högre upp i åldrarna. När äldre får behov av service, vård och omsorg ska den vara av god kvalitet och en likvärdig bedömning ska göras oavsett var i staden man bor. I sina insatser för äldre ska staden alltid utgå från de äldres egna behov, och önskemål om ett särskilt boende ska tillgodoses i möjligaste mån.

Livskvaliteten för boende inom heldygnsomsorg/vård- och omsorgsboende och korttidsvård samt för hemtjänstmottagare ska öka. Basala behov som varierad och näringsriktig mat, regelbunden utevistelse och personlig omvårdnad ska tillgodoses. Den sociala samvaron betyder mycket, under mandatperioden har flera öppna verksamheter för äldre startats.

2004 påbörjades en omvandling av delar av stadens servicehus till seniorboende med hyresrätt, lägenheter förmedlade till äldre genom Stockholms Stads Bostadsförmedling AB utan biståndsbedömning. Ca 1 000 lägenheter har hittills omvandlats. En utvärdering av omvandlingsprocessen har genomförts av stiftelsen Stockholms Läns Äldrecentrum.

Vårdtider kortas och viljan att bo kvar i sin ordinarie bostad ökar, vilket innebär att hemtjänst blir allt viktigare som insats inom äldreomsorgen. Hemtjänsten behöver utvecklas med nya arbetsformer, ökad spetskompetens och nyttjandet av teknik, inte minst inom IT. En satsning görs med 128,0 mnkr via kompetensfonden och 40,0 mnkr läggs på kvaliteten under 2006. Andra viktiga utvecklingsområden är biståndshandläggningen och servicetjänster. Inom båda dessa områden pågår försök inom staden. Försöket med vaktmästarservice ska utvidgas till hela staden. Den nationella satsningen på plus-jobb ger en möjlighet att öka den uppsökande och förebyggande verksamheten för äldre.

Stockholms stad gör stora satsningar på kompetensutveckling, inte minst inom äldreomsorgen. 308,0 mnkr har avsatts under mandatperioden för utbildningar och projekt. Utbildningen av samtliga medarbetare som saknar grundutbildning till vårdbiträde/undersköterska ska fullföljas under mandatperioden.

Anhöriga gör ovärderliga insatser och deras behov av stöd är stort och viktigt att tillgodose. En ny stödfunktion, anhörigombud, har utvecklats.

Landstinget är stadens viktigaste samverkanspart när det gäller insatser för äldre, särskilt kring äldre med omfattande vård- och omsorgsbehov. Stockholms stad har anslutit sig till WebCare - ett regionalt datasystem för att förbättra rutinerna runt utskrivning och samordnad vårdplanering. Närvårdscentraler och tvärprofessionella team är värdefulla samverkansformer som har inrättats denna mandatperiod och de bör utvecklas ytterligare. Den enskilde ska alltid kunna lita på att vård- och omsorgskedjan fungerar, oavsett var ansvaret ligger.

Satsningar för de mest utsatta

Den som tappat fotfästet i tillvaron har rätt att få hjälp att hitta tillbaka. Socialtjänsten arbetar för de mest utsatta och insatserna ska präglas av respekt för den enskilde individens värde och vilja. Staden arbetar för ett kunskapsbaserat socialt arbete, i syfte att öka fokus på insatsernas resultat för brukarna.

Alla människor har en inneboende drivkraft att själv klara sin försörjning. Arbetet som bedrivs genom kompetensfonden för att öka sysselsättningsgraden bland människor som står utanför arbetsmarknaden fullföljs. För att ytterligare minska behovet av ekonomiskt bistånd måste även samarbetet med försäkringskassan, landstinget och arbetsförmedlingen utvecklas.

Barn och unga som är i riskzonen att hamna i problem som kriminalitet, alkohol- eller narkotikamissbruk måste fångas upp i ett tidigt skede. Grunden är det socialt förebyggande arbete som bl.a. bedrivs av stadsdelsnämndernas drog- och brotts-samordnare. Situationen för barn i våldsutsatta familjer ska uppmärksammas bättre. Barncentra för barn som utsatts för övergrepp planeras inför 2006.

I arbetet mot missbruk av alkohol och narkotika är STAN-programmet vägledande för stadsdelsnämndernas insatser. Vård och behandling för personer med missbruk är prioriterat och inriktas på långsiktigt hållbara vårdkedjor i samverkan med andra vårdgivare och organisationer. Stadens beredskap för att erbjuda hemlösa stöd ska fortsätta att byggas ut. Fler alternativa boendeformer ska tas fram. Situationen för hemlösa kvinnor behöver särskilt uppmärksammas. Under 2005 öppnade staden ett nytt stödboende i Råcksta och en utökning av detta boende planeras. Totalt tillkommer 350-400 platser i nya boenden under mandatperioden, vilket motsvarar en ökning med ca 20 %.

Överenskommelsen mellan staden och landstinget om insatser för personer med psykiska funktionshinder och/eller beroendeproblematik ska följas upp och samarbetet mellan de båda huvudmännen vidareutvecklas i samverkan med brukarorganisationerna. Inom ramen för de så kallade Miltonpengarna samverkar staden och landstinget på en rad områden om långsiktigt hållbara insatser för personer med psykiska funktionshinder.

Förbättringar för personer med funktionshinder

Stadens handikappolitiska program ska genomsyra verksamheten i alla nämnder och bolag.

Stockholm måste vara en stad tillgänglig för alla. Den satsning på ökad fysisk tillgänglighet som pågått flera år utvidgas och innefattar även tillgänglighet i meningen delaktighet och bemötande. Stockholm har som mål att bli världens mest tillgängliga huvudstad 2010.

Alla barn och vuxna i staden som har ett funktionshinder ska garanteras en bra omsorg, vård och service med likvärdig bedömning, oavsett var i staden de bor. Brukarnas delaktighet och självständighet ska stärkas. Insatserna ska ges utifrån den enskildes behov och önskemål. Stadsdelsnämnderna ska samverka internt och externt för att den enskilde ska få sina behov tillgodosedda.

Den omfattande kompetensutvecklingen för en stor del av medarbetarna som pågått inom Lys, kompa och funka-projektet bidrar till höjd kvalitet i verksamheten.

Kompetensförsörjningen ska säkras och goda möjligheter till kompetensutveckling erbjudas medarbetarna.

Stadens anställda utgör grunden för verksamheterna och personalpolitiken är strategisk. År 2003 inrättades kompetensfonden och därmed påbörjades en historisk satsning på att utveckla personalens kompetens samt arbetets innehåll och organisation. Denna satsning pågår mandatperioden ut. Stadens personalpolitik innefattar även lönepolitik, arbetstider, ledarutveckling och chefsförsörjning samt arbetsmiljö, hälsa och rehabilitering.

Det personalpolitiska arbetet med att hitta strategiska och långsiktiga metoder för att rekrytera, utveckla och behålla medarbetare ska fortsätta. Rekryteringsbehoven gäller även fortsättningsvis framförallt inom förskolan, gymnasieskolan och omsorg om personer med funktionshinder. Kompetensfonden har utarbetat en sammanhållna uppföljnings-/utvärderingsstrategi för att informera om och synliggöra fondens arbete, utveckla goda exempel och peka på kvarstående utmaningar. Fonden skapades för att möta några av Stockholms stads största utmaningar inom de personal- och arbetsmarknadspolitiska områdena. Effekterna av kompetensfondens insatser ska vara långsiktiga. Målet är att skapa en arbetsmodell för en lärande organisation. Institutet för kommunal ekonomi (IKE) har uppdraget att utvärdera kompetensfondens samlade arbete och en rapport väntas 2007.

Kompetensfonden har skapat nya samverkansformer över förvaltnings- och bolagsgränser som staden tidigare saknat. För att föra erfarenheterna vidare efter att kompetensfonden upphör 2006 ska en permanent struktur utarbetas. Kompetens- och metodutveckling i staden blir en del av den ordinarie verksamheten för samtliga verksamheter och en central samordningsfunktion ska etableras.

Kommunfullmäktige fattade i juni 2005 beslut om ett utvecklingsavtal, kollektivavtal för hantering av övertalighet vid arbetsbrist i Stockholms stad. Avtalet träder i kraft den 1 januari 2006 och innebär en kraftig förbättring för stadens personal.

En trygg och säker stad

Stockholm ska vara en trygg och säker stad att bo och leva i. De upprustningar som görs i utemiljön ska göras med avseende på säkerhet och trygghet, t.ex. ljusättning och underhåll av parker. Vid upprustningar i utemiljön ska särskild vikt läggas vid de platser som upplevs som otrygga av medborgarna. Inte minst kvinnors rädsla måste tas på allvar och resultera i att de förändringar som görs ökar kvinnors tillgång till det offentliga rummet.

En ren och snygg utemiljö är en del av det trygghetsskapande arbetet som inte enbart kan utföras av kommunala förvaltningar. Riktade insatser görs för att förbättra städning och skötsel av utemiljön och ska intensifieras under innevarande mandatperiod. Insatserna kombineras med ett brett utåtriktat upplysningsarbete riktat till medborgare och besökare i samverkan med bl.a. näringsliv. Betydelsefulla är också de insatser som görs inom ramen för Stadsdelsförnyelsen, bl.a. satsningen på gröna gårdar och upprustningar i utemiljön.

Staden ska medverka till att förebygga brott i samverkan med andra aktörer. Samarbete med polismyndigheten är betydelsefullt och ska utvecklas. Det gäller särskilt med avseende på barns, ungas och äldres säkerhet och trygghet. Det brottsförebyggande arbete som utvecklats hittills under mandatperioden sker i nära samverkan med polismyndighet och rättsväsende. Utvecklingen av nya stödcenter för

unga brottsoffer, inrättandet av Barncentrum till stöd för våldsutsatta barn och unga samt de lokala brottsförebyggande rådens framväxt är viktiga delar i ett brett och trygghetsskapande arbete. Samarbetet ska utvecklas och bli en naturlig del i verksamheternas uppdrag att skapa goda och trygga livsvillkor.

Bygga bostäder och utveckla Stockholm

Nya bostäder som alla kan efterfråga ska byggas.

Bostäder som alla kan efterfråga

Stockholm är en attraktiv och spännande tillväxtort och många människor dras till staden med dess utbud av arbetstillfällen, idrott, kultur, nöjen och natur. En av stadens viktigaste infrastruktursatsningar är och förblir att tillgodose medborgarnas behov av goda och tillgängliga bostäder. Målet om att 20 000 nya bostäder ska påbörjas under åren 2003-2006 är på väg att uppnås.

Majoriteten har sedan januari 2003 markanvisat drygt 21 000 nya bostäder och antalet byggstarter och ombyggnader uppgår till drygt 8 500, vilket är en byggtakt som inte uppnåtts sedan början av 1970-talet. Hälften av de nytilkomna lägenheterna är hyresrätter och de kommunala bolagen har i uppdrag att producera 8 000 lägenheter t.o.m. 2006. Samtliga nämnder och bolagsstyrelser ska aktivt arbeta mot målet om 20 000 nya bostäder. Det är också av stor vikt att staden utvecklar sina analyser av bostadsbehovet på längre sikt och utarbetar ett bostadsförsörjningsprogram för perioden 2007-2011.

För att öka Stockholms attraktivitet som studentstad är det viktigt att arbetet med stadens program för studentbostäder fullföljs och att arbetet med att ta fram nya studentbostadsprojekt och nya ungdomsbostäder intensifieras. Ombyggnaden av Skatteskrapan till studentbostäder pågår och inflyttning påbörjas under 2006. Men fler insatser ska utarbetas för att göra Stockholm till en ledande studentstad.

Goda boendemiljöer skapas genom hänsynsfullt tillvaratagande av grönområden. Det är viktigt att finna sätt för Stockholm att expandera utan att det negativt drabbar den unika naturmiljö som, i ett internationellt perspektiv, är stadens kanske största tillgång. Bildandet av fler naturreservat i viktiga naturområden möjliggör en god tillgång till rekreation och biologisk mångfald.

För att garantera en god kvalitet i byggandet ska programmet för miljöinriktat byggande följas i alla projekt. Dessutom ska staden satsa på några områden där senaste teknik inom miljöområdet används avseende t.ex. solceller och hantering av biologiskt avfall.

Det är viktigt att bygga bostäder som alla kan efterfråga. Stadens arbete för att påverka byggkostnaderna och möjliggöra lägre boendekostnader ska fortsätta, med utgångspunkt från de pilotprojekt som genomförts. Bostadssegregationen ska motverkas genom att hyresrätter och bostadsrätter, stora och små lägenheter, villor och lägenheter samt gruppboenden för personer med funktionshinder blandas i bostadsområdena. Även bostäder för de som idag är hemlösa ska tas fram.

När staden utvecklas krävs också en aktiv syn på säkerhetsfrågorna. Stockholms brandförsvars och andra nämnders olycksförebyggande arbete ska utvecklas. Allt fler komplexa trafiklösningar, bl.a. vid tunnlar, och en tätare stad gör att räddningstjänsten måste bli än mer flexibel och utveckla sin kompetens.

Staden ska verka för en väl fungerande arbetsmarknad, goda förutsättningar för näringslivet, utveckling av trafiksystemen samt att regionens betydelse stärks.

Stärkt näringsliv och arbetsmarknad

Människors välfärd och en stark offentlig sektor är beroende av att Stockholm kan erbjuda goda förutsättningar för näringslivet att växa och utvecklas. Staden har alla förutsättningar att bli norra Europas mest spännande och attraktiva region att starta och driva företag i.

Stockholm ska utvecklas och marknadsföras som kunskapsstad, IT-metropol, biomedicinskt centrum, finansplats, besöks- och evenemangsstad, kultur- och miljöhuvudstad. Detta ställer höga krav på ökad samverkan mellan samhälle, näringsliv, universitet och högskolor. Stockholms stad kan och ska bidra på många sätt för att underlätta för entreprenörer och innovatörer att etablera sig och utvecklas här. Ett arbete för att aktualisera stadens näringslivspolitiska program ska inledas 2006.

Stockholm arbetar också strategiskt med tre branschmässiga utvecklingsområden i regionen. I Kista fullföljs satsningen inom IT och telekom, i Norra Stationsområdet etableras Vetenskapsstaden som ett utvecklingsområde för bioteknik och biomedicin och kring Telefonplan sker en satsning med fokus på design, form och arkitektur. Även klustret med miljöteknikföretag ska stärkas. Arbetet med dessa stadsutvecklingsprojekt bör intensifieras under 2006 eftersom de har en avgörande betydelse för såväl Stockholms internationella konkurrenskraft, som för näringslivets framtida tillväxt. Ett viktigt steg blir att under 2006 etablera ett designcentrum vid Telefonplan.

I Stockholm finns en mängd viktiga evenemang som lyfter huvudstaden på ett internationellt plan. De har stor betydelse för besöks- och turistnäringen. Staden satsar nu offensivt på Stockholms Kulturfestival som fr.o.m. 2006 blir ett stort årligen återkommande evenemang. Detsamma gäller nationaldagsfirandet som får en större utformning. Sammanlagt satsar staden 18,0 mnkr på dessa evenemang.

Budgetförslaget innebär en stor satsning på det arbetsmarknadspolitiska området med tydligt fokus på att öka sysselsättningen för arbetslösa ungdomar och långtidsarbetslösa. Staden satsar, utöver de redan pågående satsningarna, 30,0 mnkr för detta ändamål. Därutöver tillkommer regeringens sysselsättningspaket som innebär att en stor andel människor ges jobb inom offentlig sektor och dessutom en kvalitetsförstärkning i stadens verksamheter.

En förstärkning av stadens arbetsmarknadsåtgärder görs och insatserna riktas primärt mot personer som uppbär ekonomiskt bistånd och som står långt från arbetsmarknaden och mot arbetslösa ungdomar. Stockholms stad ska upprätta Navigatorcentra som riktar sig till unga i åldern 16-24 år, som varken studerar, har ett

arbete eller får ekonomiskt bistånd. Staden avsätter redan 10,0 mnkr årligen för feriearbete för ungdomar och 2006 fördubblas denna satsning.

Det är också viktigt att framhålla att utrikes födda har högst arbetslöshetstal, trots att många är högutbildade. Tillvaratagandet av de utrikes föddas kompetens är avgörande för att lösa problemen med arbetskraftsförsörjningen.

Ett hållbart trafiksystem

En levande stad är helt beroende av att vägnät, spårnät, vatten- och luftburen trafik fungerar väl. Det är en minst lika viktig infrastrukturell faktor som tillgången på bostäder för att Stockholm ska utvecklas positivt under kommande år.

Stockholmsförsöket med miljöavgifter, som genomförs under första halvan av 2006, syftar till att förbättra miljön i staden, minska trängseln och öka framkomligheten. Försöket inleddes den 22 augusti 2005 med en kraftig satsning på utökad kollektivtrafik i samverkan med Stockholms läns landsting. Försöket avslutas den 31 juli 2006. I samband med de allmänna valen genomförs sedan en folkomröstning i Stockholm om huruvida miljöavgifter i trafiken ska införas eller inte.

Utbyggnaden och förbättringen av cykelbanor och cykelfält fortsätter med målet att skapa ett sammanhängande cykelbanenät i hela staden. Det framåtsyftande arbetet att stimulera till användning av kollektivtrafik, cykel och bilpooler fortsätter.

Som ett led i ambitionen att utveckla Stockholm till en ekologiskt hållbar storstad fortsätter även satsningen på att stimulera övergången till alternativa drivmedel i trafiken. Miljöklassade bilar kommer exempelvis att vara undantagna från miljöavgifter. Stockholms stads egen fordonspark ska på sikt enbart bestå av fordon med alternativ drift.

Staden fortsätter att aktivt stödja och underlätta etableringen av nya lågprisbutiker i olika delar av staden. Ett av målen är att kunna erbjuda stockholmarna matpriser i nivå med övriga landet.

Stadens arbete för att skapa en ren, tilltalande och trygg stadsmiljö ska intensifieras. I budget för 2006 avsätts ytterligare 47,0 mnkr utöver det som redan idag finns för ändamålet. Den ökade ambitionsnivån avser bl.a. arbete med städning, barmarksrenhållning/snöröjning och skötsel av lekparker, vilket i och med detta kan förbättras. Detta ska också ge stadsdelsnämnderna förbättrade möjligheter att sköta parker och grönområden så att kvaliteten ökar.

Det är viktigt att samtliga berörda nämnder och bolagsstyrelser samarbetar för att uppnå en renare och tryggare stad och att insatserna styrs av de olika behov som finns i staden. En central informationskampanj med flera olika delar genomförs.

Det ska bli snyggare kring återvinningsstationerna genom att staden skärper kraven på materialbolagen i det nya avtal som kommer att tecknas.

Göra Stockholm till en ekologiskt hållbar storstad

För att Stockholm ska vara en långsiktigt hållbar storstad måste ett medvetet miljötankande genomsyra stadens alla verksamheter. Miljöarbetet ska stärkas på lokal och central nivå genom att miljöprogrammets sex mål är styrande vid alla beslut i nämnder och bolagsstyrelser. Att så sker ska följas noga genom stadens integrerade ledningssystem och genom miljörevision. Stockholm ska vara en fungerande EKO-kommun, ett kretsloppssamhälle och en miljöhuvudstad. Miljöfrågorna är till sin karaktär globala och samtidigt lokala. Staden ska bidra till att nationella och regionala miljömål nås och genom internationellt samarbete driva miljöarbetet framåt. Det sker exempelvis inom ramen för ICLEI (det internationella rådet för lokala miljöinitiativ) och Aalborgdeklarationen. Det lokala miljöarbetet synliggörs genom att ett "Skolornas miljöpris" inrättas.

Miljömiljarden är en unik satsning som skapat förutsättningar för att både komma till rätta med historiska miljöskulder och förebygga framtida miljöproblem. Totalt 1,1 mdkr har fördelats till insatser inom marksanering, sjöar och vattendrag, och övriga angelägna miljöprojekt rörande avfall, energi, biologisk mångfald, transporter/luft och informationsåtgärder. Dessutom har medel avsatts för projektet "biogasbåtar" och särskilda projekt riktade till skolor och organisationer. De flesta av stadens nämnder och bolag är involverade i denna stora miljöinsats. Vid sidan av de direkta miljövinster som projekten leder till kommer Miljömiljarden ge mervärden i form av ny kunskap, metodutveckling inom miljöområdet och samhällsekonomiska vinster. Under perioden 2006-2009 kommer projekten att avslutas och utvärderas. Därutöver fortsätter Stockholm sitt miljöarbete inom ramen för klimatinvesteringsprogrammet (KLIMP).

Energi, avfallshantering och Agenda 21

Det är av strategisk betydelse att staden tar ett helhetsgrepp över energifrågorna. Vi ska påverka både infrastruktur för energi, utveckling mot förnyelsebara bränslen och införandet av nya energislag inom staden liksom minska stadens egen energiförbrukning. Målet är att Stockholm ska vara en fossilbränslefri stad år 2050. Energicentrum, som inrättas inom ramen för Miljömiljarden, har till uppgift att ta ett helhetsgrepp om stadens energifrågor. En energiplan och ett stärkt arbete inom Fortumkoncernen ska bidra till detta. Staden avsätter 50,0 mnkr för motfinansiering av statens investeringsstöd för solcellsprojekt för att kunna göra investeringar i nya energilösningar, med tyngdpunkt på solceller. Den gemensamma energirådgivningen inom länet, som riktar sig till medborgarna, fyller en strategiskt viktig funktion och ska vidareutvecklas.

Avfallshanteringen måste ses som en viktig del av infrastrukturen i ett modernt och miljömedvetet samhälle och vara en del i stadsplaneringen. Avfallet ska ses som en resurs snarare än en restprodukt. Arbetet med insamling och behandling av biologiskt avfall genom biogasproduktion ska utvecklas för att staden ska nå det nationella målet om att 35 % av matavfallet ska omhändertas genom biologisk behandling senast 2010. Stockholm ligger långt framme och satsar på ytterligare metoder för att göra avfallet lämpligt som ett koldioxidneutralt drivmedel.

Agenda 21 vilar på tre grunder; den miljömässiga, den sociala och den ekonomiska. Därför ska en lokal strategi för hållbar utveckling, med tydliga sociala och

ekonomiska dimensioner tas fram. Agenda 21-arbetet ska integreras i alla stadens verksamheter. Detta kommer att effektivisera och stödja en rad demokratiprocesser, exempelvis vid planering, byggande, lokalisering av infrastruktur, att fånga upp medborgarnas behov som konsument, brukare och klienter samt att fånga upp ungdomars delaktighet.

Etisk och miljövänlig konsumtion

En aktiv konsumentpolitik är ett viktigt medel för att påverka den integrerade produktpolitiken, vilket innebär att människors val påverkar utbudet av produkter. För staden är upphandling ett viktigt verktyg för att påverka offentlig verksamhet att gå över till miljövänligare produkter. Staden har också en viktig roll som pådrivare för att genom upphandling/efterfrågan styra mot miljövänligare och etiskt acceptabel produktion. Kraven stärks på rättvis och ekologisk produktion i samband med att en ny upphandlingspolicy tas fram. Staden avsätter 6,0 mnkr till ekologiska livsmedel för att uppnå målet i miljöprogrammet om att 15 % av de livsmedel som staden köper in ska vara ekologiskt framställda.

Stockholm ska bli en s.k. Fair Trade City. Det övergripande målet är att markant öka kunskapen och engagemanget för rättvis handel inom staden, näringslivet och bland allmänheten. Vår konsumtion påverkar de sociala villkoren för människor i de fattiga delarna av världen och genom rättvis handel kan vi bidra i arbetet för hållbar utveckling. Med budget för 2006 intensifieras detta arbete.

Mark, vatten och grönområden

För att minska den negativa miljöpåverkan som stadens mark och vatten i dag är utsatta för krävs många åtgärder. Först och främst ska utsläppskällorna begränsas, men även rening av utsläpp och sanering av redan oacceptabelt förorenade områden krävs. Ett vattenprogram har upprättats och kontinuerliga mark- och vattensaneringar genomförs.

Stockholms grönområden är viktiga för människors hälsa och välbefinnande. Staden ska arbeta aktivt för att bevara kommunens biologiska värden.

Stockholms grönområden är en integrerad och viktig del av livsmiljön i staden. De lantegendomar som Stockholms stad äger utanför stadsgränsen har rika naturvärden, kulturmiljövärden, samt värden för friluftsliv, rekreation och turism. Dessa bör tillvaratas, utvecklas och tillgängliggöras för kommunmedborgarna även i ett långsiktigt perspektiv. År 1998 beslutades att bilda en "Skärgårdsstiftelse" för att bevara, förvalta och utveckla stora markinnehav i Stockholms skärgård. Stiftelsen har ett stort värde för stadens medborgare.

Den friluftsmark som staden äger i kringliggande kommuner överförs 2006 till en särskild stiftelse."

Bryta segregationen och fördjupa demokratin

Skapa förutsättningar för ökad hållbar tillväxt och ekonomisk utveckling i hela staden genom insatser i ytterstaden som rör boende och bostadsförsörjning, nya arbetsplatser och goda näringslivsvillkor samt fysisk och elektronisk infrastruktur.

Alla människors lika värde och varje människas okränkbarhet är utgångspunkten i stadens arbete med att bryta fördomar, rasism och diskriminerande strukturer. Ett samhälle som främjar öppenhet, tolerans och människors lika värde och som tar tillvara den enskilda människans resurser oavsett kön, ålder, ursprung, funktionshinder eller sexuell läggning - ett sådant samhälle främjar också tillväxten och blir mer konkurrenskraftigt. Mångfald är därför stadens största tillgång.

Integrationsarbetet ska genomsyra alla stadens verksamhetsområden och pågå över hela staden. I grunden handlar det om tillgången till arbetsplatser, bra bostäder med blandade upplåtelseformer, bostäder som alla kan efterfråga i alla bostadsområden, goda utbildningsmöjligheter och en god uppväxtmiljö för alla barn och unga.

Satsningen på Stadsdelsförnyelse är en viktig del i arbetet för ökad integration, rättvisa, tillväxt och attraktiva boende- och livsmiljöer i hela Stockholm. Arbetet bygger på engagemang från medborgarnas sida och ökad samverkan mellan stadens olika aktörer inom berörda stadsdelar. Satsningen ska utvecklas så att framförallt bostadsbolagen får ett större ansvar.

Minska skillnaderna mellan olika delar av staden avseende sysselsättnings- och utbildningsnivåer, hälsa, trygghet och trivsel samt tillgång till service, kultur och fritidsaktiviteter.

Majoritetens arbete med kompetensfonden leder till ökad integration, genom att fler som står långt från arbetsmarknaden nu kan erbjudas arbete. Den tydliga prioriteringen på barn och unga bidrar till att bryta segregationen, genom att fler ges möjlighet till bra utbildning och en trygg uppväxt. Staden har också förändrat resursfördelningssystemet till stadsdelsnämnderna, så att resurserna tilldelas utifrån behov och förutsättningar.

Alla människor vill ha inflytande över sina livsvillkor och sin livsmiljö. Det är stadens och inte minst stadsdelsnämndernas ansvar att på olika sätt bejaka medborgarnas möjligheter till inflytande i sitt närområde. Här kan lokala utvecklingsgrupper spela en viktig roll. Stadsdelsnämnderna har ett särskilt ansvar att inhämta och förmedla synpunkter från invånarna på den kommunala servicen och nämnderna ska tillhandahålla arenor för möten. Särskild vikt ska läggas vid att stärka de ungas inflytande i den egna närmiljön.

Det lokala föreningslivet är en viktig byggsten i ett demokratiskt samhälle och en kanal för den enskilde medborgarens inflytande i frågor som rör den egna stadsde-

len. Ett arbete pågår inom staden för att se vilka möjligheter som finns att underlätta för föreningslivet vad gäller lokaler och liknande infrastrukturer.

Alla måste ges möjlighet att ta del av kulturen och på samma gång måste kulturen avspegla den mångfacetterade huvudstaden. Det kulturella kapitalet byggs upp i tidig ålder och därför måste alla barn och unga erbjudas jämlik tillgång till kulturen. Kulturskolan är ett viktigt instrument att nå de barn och unga som traditionellt inte deltar och målet är att fördubbla antalet deltagare. Den statliga reformen med fri entré har varit lyckad och nya grupper nås. Staden genomför nu fri entré på Stadsmuseet, Medeltidsmuseet och Kulturhuset, som också får förlängda öppettider. Stockholm behöver ett starkt kulturliv även utanför innerstaden och stadens insatser för att förstärka möjligheterna för de fria grupperna utökas. Parkteatern är ett viktigt instrument i arbetet med att kulturen ska vara en angelägenhet för alla. På samma gång är stadsteaterns verksamhet för barn och unga prioriterad. Stockholm tillför ytterligare 32,5 mnkr för dessa satsningar som innebär att fler ges tillgång till kulturen.

Också jämställdhetsarbetet ska genomsyra alla politikområden och alla verksamheter. Målet med jämställdhetsarbetet är kvinnors och mäns lika möjligheter och skyldigheter inom alla områden i samhället. Jämställdhetsarbetet ska ingå som en naturlig del i målformuleringar, uppföljning och utvärdering av stadens samtliga verksamheter.

Metoder ska utvecklas inom stadens alla verksamheter i syfte att synliggöra, motverka och bryta fördomar, rasism och diskriminerande strukturer.

Samtliga nämnder och bolagsstyrelser i Stockholms stad har ett ansvar, inom sina respektive verksamheter, för att staden utvecklas mot ökad jämlikhet, integration och mångfald och för att diskriminering och segregation motverkas. Detta ska kontinuerligt följas upp och utvärderas. Hur staden agerar både i sin roll som arbetsgivare och utåt gentemot medborgare och brukare har betydelse för hur andra agerar. Därför är det så viktigt att Stockholms stad, i varje given situation, uppträder inkluderande och icke-diskriminerande. Ett exempel på detta är att staden tillämpar en antidiskrimineringsklausul vid samtliga upphandlingar av varor och tjänster.

Ta ansvar för ekonomin

Staden ska ta ett aktivt ansvar för ekonomin genom höga krav på budgethållning, en effektiv användning av resurserna samt en i övrigt god ekonomisk hushållning.

Stockholms stad har en mycket stark balansräkning och efter år av stora underskott i stadsdelsnämndernas verksamheter är nu ekonomin åter i balans. Ansvaret för ekonomin ställer dock även fortsatt höga krav på såväl en ansvarsfull ekonomisk politik som en god ekonomisk hushållning i alla stadens verksamheter. Stadens uppgifter måste klaras inom fastställd budget och stadens nettotillgångar ska användas för investeringar i bostäder, nya vägar, utökad spårtrafik, parker, förskolelokaler m.m. för att Stockholm ska klara att ge en god service till sina medbor-

gare. Balanskravet i kommunallagen innebär att intäkterna ska överstiga kostnaderna.

För att stadens verksamheter ska klara de uppsatta målen måste effektiviseringar och omprioriteringar ske. Alla måste på ett ansvarsfullt sätt bidra till att klara bästa möjliga verksamhet inom ramen för stadens finansiella förutsättningar och att i enlighet med majoritetens mål, inom givna ekonomiska ramar, främja stadsdelsnämndernas verksamheter.

Nämnder och styrelser ska bedriva ett aktivt utvecklingsarbete med fokus på sina kärnverksamheter.

De inriktningsmål som omfattar en ekologiskt hållbar storstad, stadens insatser för att bryta segregationen och fördjupa demokratin och ta ett ansvar för ekonomin berör samtliga stadens nämnder och bolagsstyrelser. Vissa facknämnder och bolagsstyrelser har huvuduppdrag som inte direkt berörs av de övriga inriktningsmålen. Det är dock av stor betydelse att samtliga nämnder och bolagsstyrelser analyserar sin kärnverksamhet och formulerar mål för verksamhetsområdena som är kopplade till sitt huvuduppdrag.

Förutsättningar

Samhällsekonomiska förutsättningar

Den internationella konjunkturen är fortsatt gynnsam men något dämpad

År 2004 var den globala tillväxten den högsta på drygt 15 år och uppgick till ca 5 %. Under det första kvartalet 2005 dämpades tillväxten något och den globala tillväxten förväntas uppgå till ca 4 % per år under perioden 2005 t.o.m. 2007. Detta ligger över det historiska genomsnittet.

USA:s ekonomi är fortsatt stark. Tillväxten i euroområdet utvecklas däremot svagt, även om tecken finns på en viss återhämtning av konjunkturen även i Europa. Tillväxten i Kina och resten av Asien bedöms förbli hög.

Den största osäkerhetsfaktorn i världsekonomin är den fortsatta prisutvecklingen på råvaror och särskilt på olja. Högre oljepriser riskerar att bromsa tillväxten, även om det höga oljepriset hittills haft en ganska begränsad effekt på konjunkturen.

God tillväxt i svensk ekonomi - men svag sysselsättning

Tillväxten i den svenska ekonomin är god och BNP-tillväxten förväntas hamna på ca 2,4 % år 2005¹. Inhemsk efterfrågan är nu drivkraften i den svenska ekonomin. Den privata konsumtionen förefaller ha tagit fart och investeringarna ökar i god takt samtidigt som en viss förbättring av exportutvecklingen förutses under 2006. Tillväxten under 2006 och 2007 bedöms uppgå till knappt 3 %.

Trots god tillväxt är arbetslösheten hög och sysselsättningsutvecklingen fortsatt svag. Sysselsättningen minskade enligt nationalräkenskaperna något under första kvartalet 2005. Preliminära siffror över andra kvartalet ser dock betydligt bättre

¹ Genomsnitt av de viktigaste prognosmakarnas bedömning

ut. En ökning av sysselsättningen förväntas med ungefär en halv procent år 2005 och med en procent under 2006. År 2007 och 2008 väntas en måttlig sysselsättningsökning.

Kommunernas ekonomiska läge

De senaste åren har kostnadsökningarna i kommunerna dämpats och närmare två tredjedelar av kommunerna redovisade ett överskott för 2004. Även 2005 och 2006 tror flertalet kommuner att ekonomin kommer att vara i balans, bl.a. med hjälp av höjningen av det generella statsbidraget. I budgetpropositionen för 2006 har regeringen aviserat ytterligare 1,0 mdkr år 2007 och 6,0 mdkr 2008 i generella bidrag till kommuner och landsting, vilket Sveriges Kommuner och Landsting (SKL) ser positivt på.

Tabell 1 Prognos över kommunsektorns* resultat före extraordinära poster, mdkr

2003 (utfall)	2004 (utfall)	2005	2006	2007	2008
-1	2	9	9	8	8

Källa: Budgetpropositionen 2006.

*Inkluderar både primärkommuner och landsting.

Nu och 10-15 år framöver är ålderssammansättningen i Sverige förhållandevis gynnsam för ekonomin i kommuner och landsting. Därefter blir det svårare och det är därför hög tid att diskutera lösningar på hur den framtida välfärden ska finansieras. SKL menar att det är av stor vikt att i tid välja en strategi för hur välfärden ska finansieras framöver. Den bör innehålla flera delar:

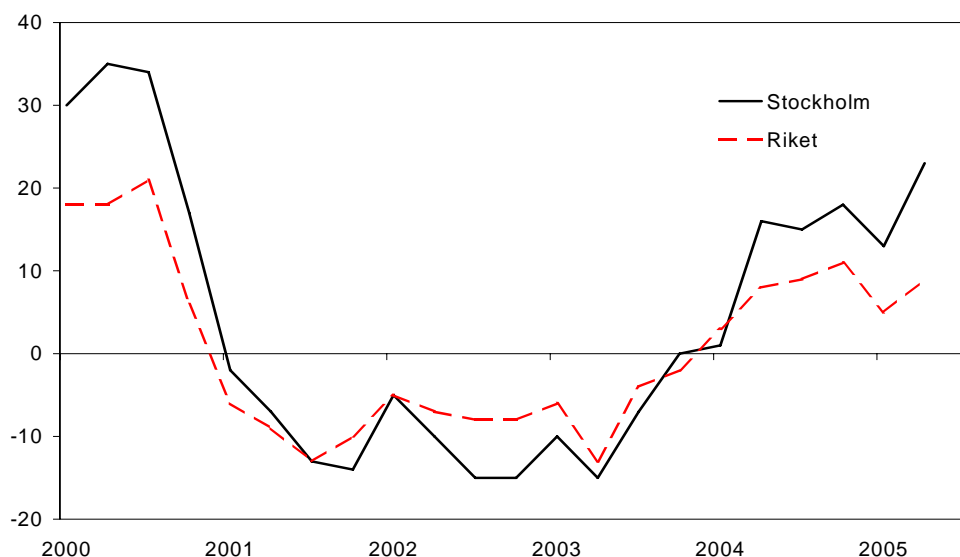
- Fortsätta att effektivisera inom verksamheterna.
- Göra tydligt för medborgarna vad de kan förvänta sig av sina skattepengar.
- Planera infrastruktur och bostäder för äldre och personer med funktionshinder med god tillgänglighet.

SKL:s formuleringar ligger väl i linje med det arbete som pågår i staden och som avser översyn av bolag, förvaltningar och administration.

Stärkt konjunktur i Stockholm

Även tillväxten i Stockholm har tagit fart och det finns tydliga tecken på att näringslivet i Stockholm växer snabbare än i resten av landet. Tillväxten i lönesummor brukar användas som en viktig indikator på styrkan i ekonomin och under det första kvartalet 2005 växte lönesummorna mer i Stockholm (4,2 %) än i hela riket (2,6 %). Vidare har Stockholms Handelskammare redovisat sin Stockholmsbarometer för andra kvartalet 2005. Indikatoren bygger bl.a. på företagens orderstockar och framtidsförväntningar och visar att konjunkturläget i Stockholm har stärkts kraftigt.

Diagram 1 Konjunkturindikator för Stockholms län i jämförelse med riket



Källa: Stockholms Handelskammare och Konjunkturinstitutet

Starkast är uppgången inom byggsektorn. För byggföretagen är bristen på arbetskraft det största problemet, när efterfrågan i byggsektorn nu har svängt. Även handeln gick bättre än under årets första kvartal. Nyanställningarna har också tagit fart och det är fler företag som uppger att de ökar arbetsstyrkan än som uppger att de minskar den. Nyanställningarna sker främst inom tjänstesektorn och byggindustrin, medan handeln minskade antalet anställda något. Antalet lediga arbeten som anmälts till arbetsförmedlingen har ökat kraftigt t.o.m. september 2005 och varslen om uppsägning har fortsatt att minska. Samtidigt ökar antalet nya företag och antalet konkurser minskar. Sammanfattningsvis har efterfrågan på arbetskraft ökat i Stockholms stad och i länet. Trots det utvecklar sig sysselsättningen svagt och har endast ökat marginellt mellan andra kvartalet 2004 och andra kvartalet 2005. Arbetslösheten i Stockholms stad är också fortsatt hög och har inte minskat nämnvärt sedan 2004. Totalt var 4,8 % av stockholmarna öppet arbetslösa (andelen arbetslösa av arbetskraften i åldern 16-64 år) i augusti enligt Arbetsmarknadsstyrelsen. Om man också räknar in antalet deltagare i arbetsmarknadspolitiska program var totalt 6,1 % av stockholmarna i arbetsför ålder utan arbete i augusti. Motsvarande siffra för hela riket var 7,8 % av arbetskraften.

Även om Stockholm har den bästa arbetsmarknaden i riket och efterfrågan på arbetskraft ökar inom de flesta näringsgrenar är arbetsmarknadsläget bekymmersamt. Många av de arbetslösa har varit utan arbete länge och har svårt att konkurrera om de lediga jobben. Samtidigt fortsätter strukturomvandlingen av näringslivet i riktning mot en allt tydligare dominans för den kunskapsintensiva tjänstesektorn. Detta ökar kraven på de sökandes kompetens. Matchningen mellan arbetssökande och lediga arbeten blir därför en allt viktigare uppgift.

Regeringens budgetproposition

Regeringen tecknar en ljus bild av svensk ekonomi de närmaste åren, med en god tillväxt och låg inflation. Problemet är arbetsmarknaden. Liksom de flesta andra konjunkturbedömare tror regeringen att sysselsättningen kommer att öka de när-

maste åren, men för att förstärka denna utveckling presenteras en expansiv budget med huvudfokus på att bekämpa arbetslösheten.

Till de största posterna hör ett sysselsättningspaket som för Stockholms län beräknas öka sysselsättningen med ca 4 000-6 000 personer. Idag finns ca 45 000 öppet arbetslösa i Stockholms län och ca 12 000 i arbetsmarknadspolitiska åtgärder. De största satsningarna gäller så kallade plusjobb och utbildningsvikariat inom offentlig sektor. För staden som arbetsgivare kan det innebära 1 000-1 500 nya plusjobb och utbildningsvikariat under åren 2006 och 2007. Vidare ges kommuner och landsting generella tillskott under kommande år med 1,0 mdkr 2007 och 6,0 mdkr 2008 utöver vad som tidigare aviserats. För staden innebär det ca 60 mnkr för 2007 och ca 360 mnkr för 2008.

Regeringen anslår även 50,0 mnkr år 2006 till kommunerna för undervisning av barn och unga som håller sig gömda efter beslut om avvisning. Ytterligare 75,0 mnkr avsätts till kommunerna 2006 för att utveckla stödet till anhöriga. Många stockholmare får också sänkta skatter och höjda bidrag vilket ger ett ökat konsumtionsutrymme och stimulerar tillväxten. Detta kan leda till ett ökat skatteunderlag för staden.

Regeringens bedömning av skatteunderlagsutvecklingen för 2005 har reviderats ned sedan budgetpropositionen förra hösten och sedan vårpropositionen. Detta beror på att sysselsättningen inte har tagit fart i den utsträckning som beräknats. För 2006 och 2007 har uppräkningsstalen däremot skrivits upp jämfört med tidigare prognoser.

Tabell 2 Skatteunderlagsutvecklingen, regeringens uppräkningsstal

	2004	2005	2006	2007	2008
<i>BP-06</i>	3,0	3,2	4,5	4,9	4,8
<i>Vårprop. -05</i>	3,0	3,6	4,4	4,0	
<i>BP-05</i>	3,5	3,8	4,2	4,0	

Källa: Finansdepartementet

Budgetens finansiering

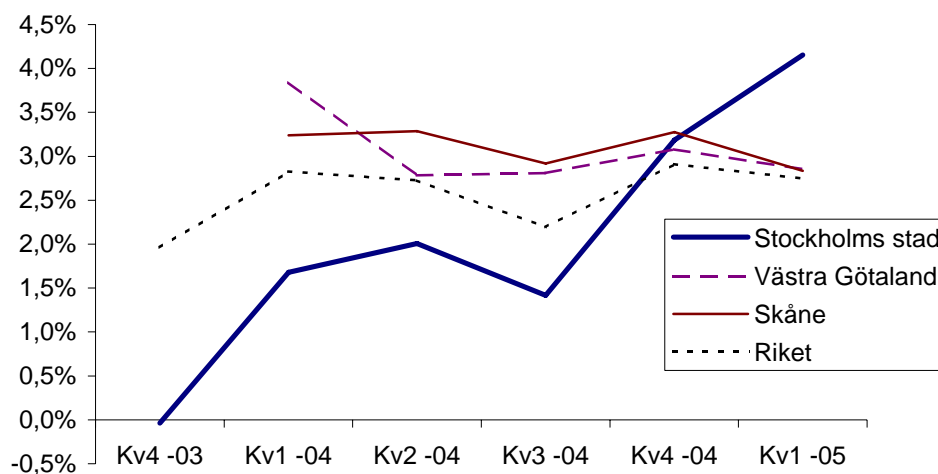
Stadens skatteintäkter

Stockholms stads intäkter består till övervägande del av skatteintäkter. Skatteintäkternas storlek bestäms av de beskattningsbara förvärvsinkomsterna, dvs. i huvudsak av

- lönesummor
- transfereringsinkomster (sjukpenning, arbetslöshetsersättning, pensioner m.m.)
- inkomst av näringslivsverksamhet.

Tillväxttakten i lönesumman låg under andra halvan av 1990-talet ständigt två till tre procentenheter högre i Stockholm jämfört med riksgenomsnittet. År 2001 kom ett trendbrott och tillväxttakten i Stockholm var lägre än i riket. I slutet av år 2004 vände det åter, vilket framgår av diagram 2 nedan, och Stockholm växer nu snabbare än riket i övrigt.

Diagram 2 Lönesummor, årlig procentuell förändring jämfört med motsvarande kvartal föregående år



Källa: SCB

Lönesumman bestäms i sin tur huvudsakligen av utvecklingen av sysselsättningen och timlöneökningarna, vilka har en direkt påverkan på de samlade inkomster som staden kan beskatta, dvs. skatteunderlaget. Prognosen för skatteunderlagets utveckling i staden utgår i huvudsak från Sveriges Kommuner och Landstings beräkningsförutsättningar, vilka bygger på utvecklingen för hela riket. I tabellen nedan är några av de viktigaste nyckeltalen för riket sammanställda.

Tabell 3 Nyckeltal för den ekonomiska utvecklingen – procentuell förändring

	2004	2005	2006	2007	2008
<i>BNP</i>	3,6	2,7	2,9	2,2	2,0
<i>Timlön</i>	3,3	3,2	3,5	3,6	3,7
<i>Sysselsättning, timmar</i>	1,0	0,5	0,9	0,4	0,2
<i>KPI</i>	0,5	0,5	1,5	2,0	2,0
<i>Skatteunderlag</i>	3,0	3,5	4,0	3,9	3,9

Källa: Sveriges Kommuner och Landsting (SKL)

SKL uppskattar att skatteunderlagstillväxten i riket kommer att öka fram till och med 2006 för att därefter plana ut. Stadsledningskontorets prognos över de närmaste årens utveckling visar att ökningstakten i stadens skatteunderlag understiger rikets för 2004 och för år 2005 beräknas den ligga i nivå med riket. Från och med år 2006 bedöms ökningstakten i stadens skatteunderlag vara något högre än i riket, vilket framgår av tabell 4 nedan.

Tabell 4 Skatteunderlagsutveckling och uppräkningsstal för Stockholms stad

<i>Inkomstår</i>	<i>Skatteunderl. mnkr</i>	<i>Index för stadens Skattekraft</i>	<i>Ökning, % staden</i>	<i>Uppräkningstal, % riket enl. SKL*</i>
2001 Utfall	126 961	127	8,3	6,4
2002 Utfall	131 334	125	3,4	5,3
2003 Utfall	133 753	122	1,8	4,1
2004 Prog	136 281	120	1,9	3,0
2005 "	140 854	120	3,5**	3,5
2006 "	146 393	120	5,0**	4,0
2007 "	152 517	120	4,2**	3,9
2008	158 452	120	4,0**	3,9

Källor: USK och * Sveriges Kommuner och Landsting och **stadsledningskontoret

I tabellen ovan visas också ett index för stadens skattekraft i relation till riket, där genomsnittet i riket är satt till 100. Stadens index har fallit från 127 år 2001 till 120 år 2004 för att sedan ligga kvar på den nivån under resten av prognosperioden.

Nytt utjämningsystem

Syftet med utjämningsystemet är att utjämna kommunernas och landstingens förutsättningar att bedriva sin verksamhet. Den 1 januari 2005 trädde ett nytt utjämningsystem i kraft. De största förändringarna jämfört med det tidigare systemet är att de generella statsbidragen har integrerats i utjämningsystemet. Även vissa riktade statsbidrag har flyttats dit.

I kostnadsutjämnningen har en del justeringar gjorts men systemets grundprinciper kvarstår. Ingen hänsyn tas till att tillväxtregioner, såsom Stockholm, har högre kostnader för löner och lokaler än riket i övrigt. Mellan riket och staden finns en löneskillnad på ca 6 % som inte kan förklaras av skillnader i yrke, ålder, utbildningsnivå eller arbetstid. Regeringen har tillsatt en utredning för att kunna bedöma om, och i så fall i vilken utsträckning, som det finns strukturella skillnader i lönenivåer mellan regioner. Utredningen ska rapportera sina resultat i denna fråga först hösten 2006. Staden avser att återkomma till denna fråga.

Räntor och aktieutdelning

Staden har under ett antal år sålt en del tillgångar och har därigenom ökat de finansiella tillgångarna. Vid ingången av år 2005 uppgick stadens nettofordran till 13,0 mdkr. Genom att placera denna nettofordran har staden kunnat erhålla en avkastning i form av ränteintäkter. I budget för år 2005 uppgick det positiva räntenettet till 500,0 mnkr. För att finansiera de angelägna satsningar som staden behöver göra under planperioden kommer finansiella tillgångar att tas i anspråk och därmed kommer det positiva räntenettet att minska.

I syfte att renodla ansvaret för förvaltningar och bolag ska stadens minoritetspost i de kommunala bolagen överföras till Stockholms Stadshus AB. Kommunfullmäktige kommer att föreläggas ett särskilt ärende avseende detta. Överföringen realiserar genom en försäljning av stadens aktieandel i bolagen som uppgår till ca 9 %. Försäljningen kommer att ske till marknadsvärde. För stadens vidkommande beräknas försäljningen medföra en betydande reavinst år 2006. Även stadens finansiella intäkter kommer att påverkas positivt vilket beaktats i budgeten. För 2006 beräknas räntenettet till ca 486 mnkr, för 2007 ca 366 mnkr och för 2008 ca 316 mnkr.

Aktieutdelning från Stockholms Stadshus AB görs under planperioden med avsikten att den ska ligga på en för koncernen långsiktigt hållbar nivå. Det innebär en utdelning med 600,0 mnkr för 2006, 500,0 för 2007 och 400,0 mnkr för år 2008.

Sammanfattning - budgetens finansiering

Den internationella konjunkturen fortsätter att utvecklas positivt. Även den svenska ekonomin utvecklas i god takt efter en tillfällig svacka under början av 2005. I synnerhet har tillväxten i Stockholm vänt starkt uppåt under 2005. Sysselsättningen har dock inte ökat i samma utsträckning. Sysselsättningsnedgången har varit kraftigare i Stockholm jämfört med riket vilket har medfört att stadens skatteunderlag har utvecklats sämre än riksgenomsnittet under ett antal år. Från och med år 2006 förväntas tillväxten i stadens skatteunderlag komma upp i nivå med rikets.

Sammanfattningsvis innebär det att stadens intäkter från skatter, generella statsbidrag, räntor och aktieutdelning kan förväntas utvecklas enligt följande.

Tabell 5 Finansieringsprognos

Mnkr	2005	2006	2007	2008
Skatter	25 974	26 722	27 758	29 082
Statsbidrag och utjämning	32	182	33	62
SUMMA Skatter	26 006	26 904	27 791	29 144
Räntenetto	500	486	366	316
Utdelning	600	600	500	400
SUMMA Övrigt	1 100	1 086	866	716
TOTAL FINANSIERING	27 106	27 990	28 657	29 860
Procentuell förändring från föregående år		3,3 %	2,4 %	4,2 %

Källa: stadsledningskontoret

Avsättningar i tidigare års bokslut

Till följd av försäljningar och en i övrigt positiv resultatutveckling har kommunfullmäktige i tidigare års bokslut beslutat att, enligt de kriterier som gäller för avsättningar, avsätta medel i balansräkningen. Avsättningarna avser bl.a. utbyggnad av infrastruktur, miljöåtgärder samt om- och nybyggnation inom äldreomsorg, omsorg om psykiskt funktionshindrade och inom förskoleverksamhet.

Kommunstyrelsen har vid två tillfällen, i oktober 2004 och juni 2005, avsatt sammanlagt 1,1 mdkr för finansiering av 158 projekt inom Miljömiljarden.

Inom omsorgerna fungerar avsättningarna som ett investeringsbidrag. Det innebär att avskrivningsunderlaget minskar för investeringen vilket i sin tur leder till reducerade kapitalkostnader under avskrivningsperioden.

Avsättningarna för infrastruktur såsom Norra Länken m.m. utbetalas som finansieringsbidrag till staten. Kostnaden för stadens utbetalning av bidrag möts av be-

slutad avsättning. Kostnaden för bidraget får då ingen resultatpåverkan eftersom avsättningen redan tidigare resultatförts.

Finansiering av kompetensfonden

I samband med bokslutet för år 2002 beslutade fullmäktige att 2,0 mdkr ska disponeras av eget kapital för kompetensinsatser under den kommande mandatperioden. Dispositionen finansierades genom engångsintäkter som staden erhållit vid försäljning av aktier i Birka Energi.

Kompetensfonden finansierar projekt som ska leda till god personalförsörjning och långsiktig utveckling av verksamhet, organisation och ledarskap. Enligt de redovisningsregler som gäller för disposition av eget kapital redovisas fondens kostnader som underskott under perioden. Eftersom finansieringen grundar sig på en beslutad reducering av eget kapital undantas kompetensfonden från det s.k. balanskravet.

Investeringar och kapitalkostnader

I stadens riktlinjer för styrning och uppföljning av investeringar och andra betydande projekt (utl. 1999:174) anges att projekt av strategisk vikt ska beslutas av kommunfullmäktige. Projekt anses vara av strategisk vikt om investeringsutgiften är minst 50 mnkr eller om projektet av annan anledning bedöms vara av strategisk betydelse för staden. Genomförandebeslut för strategiskt viktiga projekt tas av kommunfullmäktige i särskilda ärenden. Nämndens beslutsunderlag och uppföljning ska uppfylla de krav som ställs i ovan nämnda riktlinjer.

Vid projekt som omfattar flera nämnder ska beslut, planering och budgetering koordineras. Investerande nämnder, vilka har verksamheter som påverkar andra nämnders ekonomi, ska arbeta med att förbättra metoderna för att beakta och redovisa denna påverkan i beslutsunderlaget.

Under 2005 har en översyn skett av hur styrningen av investeringsverksamheten kan förbättras. Kommunstyrelsen kommer hösten 2005 att föreläggas reviderade anvisningar för beslut, uppföljning och slutredovisning av investeringar och andra betydande projekt med en uppmaning till stadens investerande nämnder att tillämpa metodiken i framtagna kalkylhandbok. De nya anvisningarna ska utvärderas inför nästa års budget.

Viktiga nyheter i anvisningarna är bl.a. följande

- För att på ett tidigt stadium ge möjlighet till politisk styrning och prioritering ska investerande förvaltning fortsättningsvis ha samråd med stadsledningskontoret innan nämnd fattar inriktningsbeslut för projekt där investeringsutgifterna överstiger 50 mnkr. Stadsledningskontoret ska lämna redovisning om samråden till kommunstyrelsens ekonomiutskott.
- Inriktningsbeslut för investeringar över 300 mnkr ska fattas av kommunfullmäktige. Ärenden kan i förekommande fall anses vara av principiell art utöver angivna beloppsgräns. Det står i sådana fall fritt att pröva om kommunfullmäktige ska ta upp ärendet för beslut.

Investeringar

I investeringsplanen för år 2006 har avsatts 3 727,3 mnkr i nettoinvesteringsutgifter för stadens nämnder, inkl. Central medelsreserv. I bilaga 8 till budgeten redovisas investeringarna för perioden 2006-2008. Huvuddelen av nettoinvesteringarna, 2 627,6 mnkr, genomförs av trafiknämnden och marknämnden. I alla beslutsunderlag för investeringar – i synnerhet IT-investeringar – ska ingå en redovisning av ekonomiska konsekvenser .

Central medelsreserv för investeringsutgifter uppgår år 2006 till 100,0 mnkr.

Uppdrag i Strategi för utveckling av Stockholms stad åren 2006-2008

Den ökande investeringsvolymen leder till ökade kapitalkostnader för nämnderna. Detta ska beaktas i framtagandet av budget för 2006.

En prioritering har gjorts i budget 2006. Ett ärende har tagits fram med förslag om förbättrad styrning och uppföljning i syfte att förbättra förutsättningarna för prioriteringar

Stadens investerande nämnder ska i samband med genomförandebeslut i kommunfullmäktige tillämpa den utarbetade metodiken för investeringskalkylering i syfte att förbättra kvaliteten i beslutsunderlagen.

Stadens investerande nämnder kommer att tillämpa den anvisade metodiken.

Kapitalkostnader

Stadens anläggningstillgångar ska belastas med avskrivningar i enlighet med de principer som kommunfullmäktige har beslutat. Internräntan på anläggningstillgångarna är 5,0 %. Samma räntesats gäller även för slutna redovisningsenheter.

Nämndernas kostnader för internränta och avskrivningar ökar kraftigt under perioden till följd av den ökande investeringsvolymen. Nämndernas kostnader för internränta och avskrivningar beräknas bli 2 129,5 mnkr år 2006 och öka till 2 465,2 mnkr år 2008. Förutom ökade kostnader för internränta och avskrivningar medför investeringarna förändrade drift- och underhållskostnader för stadens nämnder. Det är av utomordentlig vikt att nämnderna beaktar kapital- och driftkostnaderna i samband med investeringsbeslut/beställning. Stadens finansiella resultat påverkas direkt av nämndernas investeringar i form av minskade ränteintäkter på stadens finansiella nettofordran.

Styrning och uppföljning

Utrymme för fortsatt välfärd

Ett viktigt uppdrag för staden är att säkerställa en god och tillräcklig samhällsservice till medborgarna. En genomgripande översyn av stadens samtliga verksamheter ska genomföras och vara slutförd under nästkommande mandatperiod. Syftet är att finna former för en tydligare omfördelning inom gällande resursramar med tydligare prioriteringar för att kunna styra resurserna mot välfärdsfrågorna inom framför allt stadsdelsnämnderna. Även bolagssektorn ska genomlysas. Översynerna ska ske parallellt och successivt.

En översyn av renhållningsnämnden, överförmyndarnämnden, idrottsnämnden, miljö- och hälsoskyddsnämnden, stadsmuseinämnden och stadsbyggnadsnämnden genomförs under 2005. Resultaten av översynen ska inarbetas i budgeten under planperioden. Ambitionen är att effektivisera förvaltningsorganisationen och frigöra resurser för att säkerställa utrymme för prioriterade områden. Motsvarande översyn görs även av stadens bostadsbolag och Stockholm Vatten AB.

En översyn av stadens administration genomförs 2005 och 2006. Syftet är att identifiera och föreslå effektiviseringsåtgärder för stadens administration som gör det möjligt att omfördela resurser till stadens kärnverksamheter. Översynen omfattar administrativa stödfunktioner inom stadsledningskontoret, koncernledningen, stadsdelsförvaltningar, fackförvaltningar och stadens bolag. Funktioner som granskas är kontorsadministration, lokaladministration, ekonomiadministration, personaladministration, inköp och upphandling samt IT-administration.

En översyn av stadens akt- och ärendehanteringssystem genomförs 2005. Syftet är bl.a. att skapa ett effektivare ärendeflöde i staden genom att införa ett gemensamt ärendehanteringssystem. Projektet omfattar stadsdelsförvaltningar, fackförvaltningar, bolag, stadsledningskontoret och KF/KS kansli samt kommunledning och koncernledning.

Nämndernas arbete med att sänka sina lokalkostnader och ta tillvara möjligheterna till effektiviseringar av lokalutnyttjandet fortsätter. Där så är möjligt ska lokaler även samutnyttjas över verksamhets- och förvaltningsgränserna.

SPO-utredningen

I kommunfullmäktiges budget för 2003 fick kommunstyrelsen i uppdrag att tillsätta en utredning om stadens politiska organisation (SPO). Utredningen presenterade ett förslag i december 2003 som remissbehandlades under vintern/våren 2004. I september 2004 fattade kommunfullmäktige beslut i de delar av SPO-utredningen som behandlar principer för styrning. I januari 2005 behandlades bl.a. frågor om stadsdelsnämndernas roll och ansvarsfördelningen mellan stadsdelsnämnderna och facknämnderna. Kommunfullmäktige förväntas hösten 2005 fatta beslut om den centrala politiska och administrativa organisationen samt ansvarsfördelningen mellan kommunstyrelsen och facknämnderna.

Styrning

Nämnderna ska arbeta med kommunfullmäktiges inriktningsmål och kommunfullmäktiges mål för verksamheterna. Målen ligger fast. Samtliga stadens nämnder och bolagsstyrelser ska tillämpa stadens integrerade system för ledning och uppföljning (ILS) och stadens kvalitetsstrategi. En revidering med förslag till förenkling och förtydligande av ILS har genomförts under 2005. Dessa antogs av kommunfullmäktige den 3 oktober 2005 och har implementerats i förslaget till budget för 2006.

Kommunfullmäktige konkretiserar de fem inriktningsmålen genom mål för verksamhetsområdena. Nämnder och bolagsstyrelser ska i sina verksamhetsplaner ange vilka egna mål för verksamhetsområdet som krävs för att uppnå kommunfullmäktiges mål. Nämndernas och bolagsstyrelsernas mål för sina verksamhets-

områden ska rymmas inom fastlagd budget. Utifrån mål för verksamhetsområdet tar enheterna fram sina åtaganden.

Dialogen har liksom tidigare en nyckelroll i stadens arbete, på alla nivåer. Dialogen med medborgare, brukare och medarbetare är viktig både i arbetet med att ta fram mål för verksamheten och i uppföljningen.

Budgeten är stadens överordnade styrdokument. I budget anges aktuella, av kommunfullmäktige antagna, stadsövergripande styrdokument. Kommunstyrelsen samt alla nämnder och bolagsstyrelser ska följa den checklista som kommunfullmäktige fastställt när de tar fram nya styrdokument. Målet är att minska antalet, minska detaljstyrningen, kostnadsberäkna, samordna, tillgängliggöra, följa upp och aktualitetspröva stadens styrdokument samt koppla dem till budget.

I bilaga 11 listas stadens huvudsakliga stadsövergripande principiella styrdokument som planer, program, policys, strategier och överenskommelser. På stadens hemsida listas mer operativa styrdokument i form av riktlinjer, anvisningar, handböcker, taxor och avtal.

Stadens uppföljning och utvärdering ska utvecklas. Fokus ska i högre grad ligga på resultat. Inom stadsdelsnämndernas ansvarsområden finns framför allt ett behov av att samordna uppföljningen och utvärderingen för att underlätta jämförelser som underlag för fördjupade analyser. När det gäller facknämnderna måste kommunstyrelsen utveckla metoder att följa upp och utvärdera verksamheterna och jämföra resultat med andra kommuner och privata entreprenörer. Uppföljningen av facknämnderna måste i högre grad fokusera på respektive nämnds kärnverksamheter. Detsamma gäller uppföljningen av bolagen. Kommunstyrelsen och koncernstyrelsen ansvarar för att ta fram uppföljnings- och utvärderingssystem som gör att resultaten från olika nämnder och bolag går att jämföra och aggregera. Informationstekniken ska utnyttjas och utvecklas för att underlätta uppföljning och jämförelser. Kommunstyrelsen ska ta fram ett webbaserat uppföljningssystem för ILS. Syftet är bl.a. att underlätta verksamhetsuppföljning och mätning av måluppfyllelse på stadsövergripande nivå. Detta är ett led i utvecklingen av stadens lednings- och informationssystem (LIS).

Miljöprogrammets sex mål ska vara styrande vid beslut i nämnder och bolagsstyrelser och samtliga nämnder ska delta i uppföljningen och utvärderingen av miljöarbetet inom det integrerade ledningssystemet. ILS utgör på så sätt stadens miljöledningssystem. Genom miljörevision genomförs en extern granskning av stadens miljöarbete.

Kommunstyrelsen ansvarar för att stadsövergripande medborgarundersökningar genomförs som mäter i vilken utsträckning brukare och medborgare är nöjda med stadens service. Syftet är att öka möjligheten att jämföra resultat mellan olika förvaltningar, mellan kommunala och privata anordnare, mellan Stockholm och andra kommuner.

Redovisningen ska utvecklas så att fokus hamnar på verksamheternas resultat samt utveckling av produktivitet och effektivitet. Här är kvalitetsstrategin ett viktigt redskap liksom användningen av de basnyckeltal som kommunfullmäktige

fastställt under 2005. Varje nivå ska analysera sina resultat utifrån den roll och det ansvar som respektive nivå har i systemet.

Uppdrag i Strategi för utveckling av Stockholms stad åren 2006-2008

I Strategi för utveckling av Stockholms stad åren 2006-2008 anges att förslag till basnyckeltal kommer att föreläggas kommunfullmäktige våren 2005. Dessa har tagits fram för att förbättra stadens styrning, uppföljning och lärande inom ramen för det integrerade lednings- och styrsystemet (ILS). Nyckeltalen ska också fungera som ett verktyg för dialog mellan kommunstyrelsen, kommunfullmäktige och nämnderna.

Kommunfullmäktige har i september 2005 beslutat om basnyckeltal för stadens nämnder (utl. 2005:146). Basnyckeltalen kommer att bli ett viktigt verktyg i nämndernas likväl som stadens samlade uppföljnings- och utvecklingsarbete, där även dialogen har en framträdande roll.

Direktiv till nämnderna

Budgeten är upprättad i balans och finansierad. Nämnderna ska rymma sina verksamheter inom den budget som kommunfullmäktige har fastställt. Eventuella kostnadsökningar finansieras genom omprioriteringar inom nämndens budget. I nämndernas budget har endast kostnader för den egna verksamheten budgeterats. Omslutningsförändringar till följd av köp och försäljning av tjänster mellan olika nämnder ska beräknas och redovisas till kommunstyrelsen i samband med nämndens budget/verksamhetsplan för 2006.

Ett effektiviseringskrav avseende energi och i huvudsak konsultkostnader har inarbetats i berörda nämnders budgetar.

Skattesats

För år 2006 föreslås att en kommunal inkomstskatt utdebiteras med kronor 18:08 per skattekrona, vilket är en oförändrad utdebitering jämfört med de två föregående åren.

För år 2006 föreslås en oförändrad utdebitering av begravningsavgiften med 7 öre per skattekrona.

Stockholm den 10 oktober 2005

ANNIKA BILLSTRÖM

Resultatbudget

Mnkr	Budget 2005	Budget 2006	Plan 2007	Plan 2008
Verksamhetens intäkter	5 647,0	5 852,8	5 850,4	5 705,2
Verksamhetens kostnader (-)	-31 175,6	-32 182,9	-32 198,7	-32 210,8
Avskrivningar (-)	-425,9	-487,3	-555,6	-621,1
Central medelsreserv (-)				
Oförutsedda behov	-284,1	-361,9	-653,5	-1 359,0
Prestationsreserv	-325,7	-221,7	-550,7	-850,7
Pensionsavgifter (-)	-541,8	-589,2	-589,2	-589,2
Jämförelsestörande intäkter				
Jämförelsestörande kostnader m.m.				
Särskilda effektiviseringar och översyner	0,0	0,0	40,0	65,0
Verksamhetens nettokostnader	-27 106,1	-27 990,2	-28 657,3	-29 860,6
<i>Relativförändring</i>		3,3%	2,4%	4,2%
Skatter	25 851,8	26 594,0	27 579,3	28 931,0
Begravningsavgift	100,1	104,0	123,9	128,9
Inkomstutjämning	-1 313,4	-1 232,7	-1 278,1	-1 587,4
Kostnadsutjämning	1 005,4	1 121,4	1 520,3	1 859,7
Sysselsättningstöd m.m.	535,0	440,0	0,0	0,0
Mellankommunal skatteutjämning	-194,5	-147,0	-209,0	-210,0
Räntenetto m.m.	500,0	486,0	366,0	316,0
Övriga finansiella intäkter	600,0	600,0	500,0	400,0
Disposition/avsättning begravningsfond	21,8	15,0	13,0	10,0
Disposition/avsättning renhållningsfond	0,0	9,6	42,0	12,5
Summa finansiering	27 106,2	27 990,3	28 657,4	29 860,7
<i>Relativförändring</i>		3,3%	2,4%	4,2%
Disposition av avsatta medel				
Avsättningar				
Resultat efter avskrivning, skatt och finansiella poster	0,1	0,1	0,1	0,1

Investeringsplan

Mnkr	Budget 2005	Budget 2006	Plan 2007	Plan 2008
Utgifter (-)	-2 811,9	-3 791,0	-3 379,6	-2 857,7
Inkomster	69,3	163,7	106,0	27,7
Centralt redovisade investeringsmedel (-)	- 150,0	- 100,0	- 100,0	- 100,0
Nettoinvesteringar (-)	-2 892,6	-3 727,3	-3 373,6	-2 930,0
Finansiering				
Förändring av eget kapital	0,1	0,1	0,1	0,1
Avskrivningar	425,9	487,3	555,6	621,1
Försäljningar	500,0	500,0	500,0	500,0
Finansieringsbeting	1 966,6	2 739,9	2 317,9	1 808,8
Summa finansiering	2 892,6	3 727,3	3 373,6	2 930,0
Netto	0,0	0,0	0,0	0,0