

## Bilaga 6:5 till kommunstyrelsens protokoll den 17 mars 2004, § 12

PM 2004 RI (Dnr 123-581/2004)

### Verksamhetsberättelse 2003 för Kommunfullmäktige m.m.

Borgarrådsberedningen föreslår kommunstyrelsen besluta följande

1. Verksamhetsberättelse 2003 för Kommunfullmäktige m.m. godkänns och överlämnas till stadens revisorer.
2. I samband med den centrala beredningen av verksamhetsberättelse för 2003, beaktas i detta ärende redovisat behov av ombudgetering.

**Föredragande borgarrådet Annika Billström** anför följande.

#### *Ärendets innehåll*

Ärendet innehåller verksamhetsberättelsen för 2003 för Kommunfullmäktige m.m.

#### *Ärendets beredning*

Verksamhetsberättelsen är upprättad av administrativa staben. Berörda förvaltningar och avdelningar har medverkat genom att lämna underlag. Ärendet har behandlats enligt samverkansavtalet i förvaltningsgruppen. I texten används kontoret som samlingsnamn för stadsledningskontoret (SLK) och KF/KS kansli. Skönhetsrådet lämnar separat verksamhetsberättelse till KS. Konsumentförvaltningen har upprättat en verksamhetsberättelse som beslutats av konsumentnämnden.

#### *Mina synpunkter*

2003 var majoritetens första år och verksamhetsberättelsen speglar de mål och prioriteringar som kommunfullmäktige lagt fast. Kontoret har uppfyllt sina generella åtaganden och dessutom lämnat ett ekonomiskt överskott som beror på bland annat lägre kostnader för förvaltningsövergripande anslag, vakanta tjänster, konsultkostnader och kostnader för systemutveckling.

Majoriteten har fem övergripande mål och kontoret har under året arbetat effektivt för att uppfylla dessa. Jag vill särskilt nämna några av de prioriterade områden där kontoret visat resultat:

1. Effektivisering av verksamhet genom IT-utveckling, minskad sjukfrånvaro och kompetensfondens samarbete med stadens förvaltningar och nämnder har bidragit till att "Förbättra välfärden och de kommunala verksamheterna";
2. Samordningen av arbetet med att påbörja byggandet av 20 000 nya lägenheter är centralt för målet om att "Bygga bostäder och utveckla Stockholm";
3. Planering av försöket med miljöavgifter samt utarbetande av anvisningar för miljömiljarden bidrar till att "Göra Stockholm till en ekologiskt hållbar storstad";
4. Utredningen av stadens politiska organisation samt inrättande av arbetsmarknads- och integrationsberedningen är ett steg i arbetet med att "Bryta segregationen och fördjupa demokratin";

5. Stadsdelsnämndernas positiva resultat, utredningen av stadens långsiktiga ekonomi, översynen av budgetprocessen och införande av ett nytt ekonomisystem bidrar till målet om att ”Ta ansvar för ekonomin”.

Jag föreslår att kommunstyrelsen beslutar följande

1. Verksamhetsberättelse 2003 för Kommunfullmäktige m.m. godkänns och överlämnas till stadens revisorer.
2. I samband med den centrala beredningen av verksamhetsberättelse för 2003, beaktas i detta ärende redovisat behov av ombudgetering.

Stockholm den 5 mars 2004

ANNIKA BILLSTRÖM

**Borgarrådsberedningen** tillstyrker föredragande borgarrådets förslag.

**Särskilt uttalande** gjordes av borgarråden *Sten Nordin* (m) och *Jan Björklund* (fp) enligt följande.

Socialdemokraterna har under sitt första år vid makten fört en politik i rakt motsatt riktning mot den framgångsrika politik vi genomförde 1998-2002. Vänstermajoriteten har på område efter område fattat beslut som motarbetar den valfrihetsrevolution vi påbörjade under den förra mandatperioden och som är direkt tillväxtfientliga. Resultatet av denna politik är en kraftigt försvagad ekonomisk utveckling i Stockholm. Idag är det inte Stockholm utan andra regioner i Sverige som leder tillväxtligan.

En skattechock av historiska dimensioner har genomdrivits. Avgiftshöjningar för småföretagare, återkommunaliseringar inom skolan, äldreomsorgen och på det sociala området, nya och höjda miljö sanktionsavgifter, stopp för nya väg- och bostadsbyggen, återupprättandet av parkeringsterrorn och inte minst planerna på införandet av biltullar / trängselskatter har gjort att vänstermajoritetens första år vid makten har varit ett mörkt år för stockholmarna.

## ÄRENDET

**Stadsledningskontorets** tjänsteutlåtande av den 3 februari 2004 är i huvudsak av följande lydelse.

### **Verksamhetsberättelse 2003 för Kommunfullmäktige m. m.**

(5 bilagor)

#### **Förslag till beslut**

Stadsledningskontoret och kommunfullmäktige/kommunstyrelsens kansli föreslår att kommunstyrelsen beslutar följande

1. Verksamhetsberättelse 2003 för kommunfullmäktige m .m. godkänns och överlämnas till stadens revisorer.
2. I samband med den centrala beredningen av verksamhetsberättelse för 2003, beaktas i detta ärende redovisat behov av ombudgetering.

Stockholm 2004-02-09

Bosse Sundling  
Stadsdirektör

Anette Otteborn  
Stadssekreterare

Kerstin Sigurdson  
Administrativ chef

Ingegerd Linde  
Ekonomichef

## INNEHÅLLSFÖRTECKNING

<b>1. SAMMANFATTNING .....</b>	<b>5</b>
<b>2. FÖRBÄTTRA VÄLFÄRDEN OCH DE KOMMUNALA VERKSAMHETERNA.....</b>	<b>6</b>
2.1 STRATEGISKT LEDA OCH SAMORDNA ARBETET SÅ ATT KF:S BESLUT GENOMFÖRS PÅ ETT KOSTNADSEFFEKTIVT SÄTT INOM GIVEN BUDGET MED FOKUS PÅ KVALITETSUTVECKLING OCH MILJÖHÄNSYN.....	6
2.1.1 STADSÖVERGRIPANDE ARBETE .....	6
<b>Kvalitetsutveckling.....</b>	<b>6</b>
<b>Upphandling .....</b>	<b>7</b>
<b>IT .....</b>	<b>7</b>
<b>Information.....</b>	<b>8</b>
<b>Juridiskt stöd.....</b>	<b>8</b>
<b>Äldreomsorg.....</b>	<b>8</b>
<b>Övriga prioriterade uppgifter.....</b>	<b>9</b>
2.1.2 KONTORSINTERNT ARBETE .....	9
<b>Kvalitets- och verksamhetsutveckling.....</b>	<b>9</b>
<b>Organisation .....</b>	<b>9</b>
<b>Säkerhet .....</b>	<b>10</b>
<b>Fastighetsfrågor och fungerande arbetsmiljö för funktionshindrade .....</b>	<b>10</b>
2.2 UTARBETA FÖRSLAG TILL INRIKTNING OCH RAMAR FÖR STADENS PERSONALPOLITIK MED FOKUS PÅ MINSKAD Sjukfrånvaro, PERSONALFÖRSÖRJNING, KOMPETENSUTVECKLING,.....	10
ANSTÄLLNINGS- OCH ARBETSVILLKOR.....	10
2.2.1 STADSÖVERGRIPANDE ARBETE .....	10
<b>Minskad sjukfrånvaro .....</b>	<b>10</b>
<b>Kompetensförsörjningen inom stadens prioriterade områden .....</b>	<b>11</b>
<b>Rekrytera, behålla och utveckla för staden viktig kompetens.....</b>	<b>11</b>
<b>Arbets- och anställningsvillkor.....</b>	<b>12</b>
<b>Övertalighet .....</b>	<b>12</b>
2.2.2 KONTORSINTERNT ARBETE .....	12
<b>Minskad sjukfrånvaro .....</b>	<b>12</b>
<b>Rekrytera, behålla och utveckla viktig kompetens.....</b>	<b>13</b>
<b>Lönekartläggning och arbetstidsutveckling .....</b>	<b>13</b>
<b>Personalrörlighet och rekrytering .....</b>	<b>13</b>
<b>Ålders- och könsfördelning.....</b>	<b>14</b>
<b>3. BYGGA BOSTÄDER OCH UTVECKLA .....</b>	<b>14</b>
<b>4. GÖRA STOCKHOLM TILL EN EKOLOGISKT HÅLLBAR STORSTAD .....</b>	<b>16</b>
4.1.1 STADSÖVERGRIPANDE ARBETE .....	16
4.1.2 KONTORSINTERNT ARBETE .....	17
<b>5. BRYTA SEGREGATIONEN OCH FÖRDJUPA DEMOKRATIN .....</b>	<b>17</b>
5.1.1 STADSÖVERGRIPANDE .....	17
5.1.2 KONTORSINTERNT ARBETE .....	20
<b>6. TA ANSVAR FÖR EKONOMIN.....</b>	<b>20</b>

6.1.1 STADSÖVERGRIPANDE .....	20
Integrerat ledningssystem.....	20
Stadens ekonomi på lång sikt .....	21
Regler för ekonomisk förvaltning .....	21
Elektronisk handel och skanning .....	21
Finansverksamhet.....	21
6.1.2 EKONOMISKT UTFALL.....	22
<b>7. ÖVRIGA REDOVISNINGAR.....</b>	<b>25</b>

Bilaga 1: Rapportbilagor förvaltning 110 och 111  
 Bilaga 2: Uppdrag från KS - lägesrapport  
 Bilaga 3: Uppdrag från KF – lägesrapport

Bilaga 4: Uppföljning av internkontrollplan  
 Bilaga 5: Uppföljning av avdelningarnas åtaganden  
 förvaltningsintern bilaga

## 1. Sammanfattning

Kontoret har uppfyllt sina generella åtaganden och dessutom lämnat ett ekonomiskt överskott. Några av de områden som prioriterats för att uppfylla åtagandena är:

**Förbättra välfärden och de kommunala verksamheterna:** kvalitetsutveckling, effektivisering genom IT, vidareutveckling av kommunikationsarbetet, minskad sjukfrånvaro, rekrytera behålla och utveckla för staden viktig kompetens, arbets- och anställningsvillkor samt kompetensfondens arbete.

**Bygga bostäder och utveckla Stockholm:** samordna arbetet med att påbörja byggandet av 20 000 nya lägenheter, förstärka regionens position i norra Europa.

**Göra Stockholm till en ekologiskt hållbar storstad:** planera och kommunicera försöket med miljöavgifter samt utarbeta anvisningar för miljömiljarden.

**Bryta segregationen och fördjupa demokratin:** utredning av stadens politiska organisation samt vidareutveckling av kommunikationsarbetet.

**Ta ansvar för ekonomin:** integrerad ledning och styrning, utredning av stadens långsiktiga ekonomi, översyn av budgetprocessen, nytt ekonomisystem.

Nettoutfallet är 89,5 mnkr bättre än budget och 48,0 mnkr bättre än prognostiserat.

Mnkr, netto	VP 2003	Bokslut	Avvikelse	Prognos på avvikelse	
	inkl.just.	2003	VP/VB	T 1	T 2
SLK	557,1	485,2	71,9	15,0	36,0
Kompetensfonden	0,0	0,0	0,0	0,0	0,0
Omstrukturering	71,6	70,5	1,1	0,0	0,0
Äldreomsorg	14,9	11,5	3,4	0,0	5,5
Bidrag	123,0	124,1	-1,1	0,0	0,0
Politisk organisation	74,7	60,5	14,2	0,0	0,0
<b>Summa SLK netto</b>	<b>841,3</b>	<b>751,8</b>	<b>89,5</b>	<b>15,0</b>	<b>41,5</b>
<b>KF/KS kansli</b>	<b>9,0</b>	<b>9,0</b>	<b>0,0</b>	<b>0,0</b>	<b>0,0</b>

För SLK består budgetöverskottet främst av lägre kostnader för förvaltningsövergripande anslag, vakanta tjänster, konsultkostnader och kostnader för systemutveckling av stadens ekonomisystem samt ej förbrukade medel för fritidsklubbar. Avvikelsen jämfört med prognosen i tertialrapport 2 beror främst på lägre kostnader för:

- Förvaltningsövergripande anslag, vakanta tjänster, konsultkostnader.
- Systemutveckling av stadens ekonomisystem.

- Medel för fritidsklubbar

Prognosen var försiktig p.g.a. att flera planeringsförutsättningar då inte var helt klara.

För den politiska organisationen är nettoutfallet är 14,2 mnkr bättre än budgeterat och prognostiserat. Av dessa föreslås 9,1 mnkr ombudgeteras till 2004 avs. rotlarnas verksamhet. Resterande avvikelse avser överskott för KS:s och KF:s verksamhet.

Jämfört med 2002 har totala kostnader ökat med 59,3 mnkr, främst avs. konsult- och främmande tjänster, bidrag, löner samt minskade kostnader för entreprenader, tele/datakommunikation och licensavgifter. Totala intäkter har minskat med 26,1 mnkr, främst avs. IT i skolan och omstrukturering personal samt ökade statsbidragsintäkter.

### Ärendets beredning

Verksamhetsberättelsen är upprättad av administrativa staben. Berörda förvaltningar och avdelningar har medverkat genom att lämna underlag. Ärendet har behandlats enl. samverkansavtalet i förvaltningsgruppen. I texten används kontoret som samlingsnamn för stadsledningskontoret (slk) och KF/KS kansli. Skönhetsrådet lämnar en separat verksamhetsberättelse till KS. Konsumentförvaltningen har upprättat en verksamhetsberättelse som beslutats av konsumentnämnden.

## 2. Förbättra välfärden och de kommunala verksamheterna

### KF:s prioriterade inriktning

- Ge alla barn och unga en bra start i livet
- Ökad livskvalitet för de äldre
- Förbättringar för funktionshindrade
- De mest utsatta
- Medarbetarna

### KS:s verksamhetsspecifika inriktningsmål:

Utveckla metoder för att styra, samordna, följa upp, utvärdera och stödja utvecklingen av stadens verksamheter så att KF:s beslut genomförs på ett långsiktigt kostnadseffektivt sätt med fokus på kvalitetsutveckling och miljöhänsyn.

### KS:s generella åtagande:

Strategiskt leda och samordna arbetet så att KF:s beslut genomförs på ett kostnadseffektivt sätt inom given budget med fokus på kvalitetsutveckling och miljöhänsyn.

Utarbeta förslag till inriktning och ramar för stadens personalpolitik med fokus på

- ? minskad sjukfrånvaro
- ? personalförsörjning
- ? kompetensutveckling
- ? anställnings- och arbetsvillkor

### Våra gemensamma arbetssätt:

- ? Utveckla verktyg för effektivare strategisk ledning, styrning, uppföljning och utvärdering av stadens verksamheter.
- ? Genom dialog leda, följa upp, utvärdera och utveckla stödet till verksamheterna så att kvalitet, miljö och resursutnyttjande integreras

### 2.1 Strategiskt leda och samordna arbetet så att KF:s beslut genomförs på ett kostnadseffektivt sätt inom given budget med fokus på kvalitetsutveckling och miljöhänsyn

#### 2.1.1 Stadsövergripande arbete

#### Kvalitetsutveckling

Kontoret har:

- ? utvärderat de verksamhetsbeskrivningar som deltagit i kvalitetsutmärkelsen

- ? genom information, utbildning, kvalitetsutmärkelsen, uppföljning och dialog med nämnder och styrelser spridit goda exempel där verksamheternas kvalitet, medarbetarnas professionalism och en god resursanvändning synliggjorts
- ? utvecklat informationen om stadens kvalitetsarbetet på webbportalen
- ? genomfört seminarier för förskolechefer och grundskolechefer
- ? genomfört nätverksmöte om stadens miljöprogram
- ? arbetat med omvärldsbevakning i samarbete med kommunförbundet.

### **Upphandling**

Kontoret har fått en mer operativ roll och samordnade/genomförde ett flertal upphandlingar inom olika områden. För att effektivisera och utveckla stadens inköps-/upphandlingsverksamhet har kontoret:

- ? börjat införa en avtalsdatabas för spridning av avtalsinformation m.m.
- ? anordnat och finansierat en specialistutbildning för upphandlare/beställare
- ? genomfört en studie för att utveckla upphandlingar av bespisningsverksamhet
- ? utarbetat en handbok om arkivering och dokumenthantering av upphandlingsärenden i samarbete med stadsarkivet
- ? genomfört ett försök med s.k. kombinatorisk budgivning tillsammans med gatu- och fastighetskontoret
- ? påbörjat en marknadsanalys/kartläggning av aktörer inom gatu- och parkområdet.
- ? genomfört en särskild uppföljning av stadens avtal med Simonsen Sverige AB
- ? påbörjat en granskning av effektiviteten i stadens ramavtalshantering

### **IT**

Kontoret har:

- ? Höjt prestandan och driftsäkerheten för paraplysystemet (omsorgsverksamhet).
- ? Tagit fram en sårbarhetsanalys, informationsklassning samt en kontinuitets- och avbrottsplan för paraplysystemet tillsammans med stadens IT-säkerhetschefer.
- ? Upphandlat ett nytt system för verksamheterna barnomsorg och grundskola.
- ? Genomfört en behovsanalys inom äldreomsorgen och omsorgen om funktionshindrade för att inventera behovet av mobila och interaktiva tjänster.
- ? Påbörjat översyn av regler och standards för användning av handdatorer och mobila enheter.
- ? Genomfört en behovsanalys för att ta fram prioriterade tjänster för barnfamiljer.
- ? Uppgraderat Diabas till ett fullvärdigt akt/ärendehanteringssystem.
- ? Utvecklat en ny version av lokalsystemet GLAS och undersökt om det är möjligt att byta till ett modernare system.
- ? Sammanställt en utvecklingskatalog för IT-projekt baserad på information från stadens förvaltningar och bolag.
- ? Etablerat och driftsatt en teknisk plattform för e-learning.
- ? Uppgraderat e-postsystemet för administration och skola.
- ? Tagit fram en skolportal för lärare och elever.
- ? Startat en översyn av testverksamhet/testcenter för infrastruktur.
- ? Tagit fram en fjärr- och distansarbetsplats för åtkomst till nätet via Internet.
- ? Påbörjat arbetet med att ta fram nästa generations klientplattformar inom S:t Erik Net och skolan och en översyn av konceptet S:t Erik Net.
- ? Eablerat ett virtuellt diskussionsforum för att underlätta dialogen mellan förvaltningar, skolor, leverantörer och sl:s IT-avdelning.
- ? Utvecklat och driftsatt två applikationer för att synliggöra stadens EU-arbete och Stadshusets evenemang för medborgarna
- ? Tecknat ramavtal med ny driftleverantör för serverdrift from 2004-01-01.

- ? Följt upp kostnader och kvalitet på telefonitjänster. Avtalet går ut 2004-12-31. Ett planeringsarbete har påbörjats av en ny upphandling.
- ? Etablerat ett nytt kommunikationsnät för förvaltningarna och bolagen (Stokab).
- ? Hållit driftmöten en gång per månad med representanter från stadsdels- och fackförvaltningarna. En utvärdering av detta samarbete ska göras.
- ? Hållit samråds- och utvecklingsmöten regelbundet liksom avstämning med leverantörerna avseende kvaliteten.
- ? Fört en kontinuerlig dialog med verksamhetsansvariga, systemägare, system- koncept- och IT-ansvariga.
- ? Betr. nytt ekonomisystem, elektronisk handel och skanning, se sid 23.

### **Information**

Kontoret har:

- ? Samordnat, styrt och vidareutvecklat webbportalen. Samtliga stadsnämnder finns nu med i portalen, vilket säkerställer att alla invånare möter en gemensam struktur och kan jämföra servicen över hela staden på ett enkelt sätt. Dessutom uppnås effektiviseringsvinster för förvaltningarna.
- ? Förbättrat sökfunktionerna på webbportalen.
- ? Utvecklat det redaktionella arbetssättet och innehållet på webbportalen.
- ? Genomfört användartester och en förstudie av hur portalens förstasida kan optimeras.
- ? Utvecklat och testat ett nytt sätt att kommunicera innehållet i stadens budget med medarbetare och medborgare genom att bryta ned innehållet i tre fokusområden.
- ? Genomfört en uppföljning av innehållet i S:t Eriks Nytt och StockholmsEko.
- ? Påbörjat en förstudie av nytt gemensamt intranät för stadens förvaltningar och förbättrat delar av de ingångar som kontoret svarar för.
- ? Genomfört frukostmöten, nätverks- och webbredaktionsträffar med stadens informatörer i syfte att samordna insatserna och erbjuda kompetensutveckling.
- ? Deltagit i arbetet med att ta fram en krislednings- och krisinformationsplan.

### **Juridiskt stöd**

Kontoret har:

- ? Erbjudit utbildningar inom bl. a. kommunalrätt, avtalsrätt, upphandling, offentlighet och sekretess, socialrätt, familjerätt och skatterätt. Utbildning i det regelsystem som gäller för nämnderna har anordnats för stadens nya nämndledamöter.
- ? Anordnat skräddarsydda utbildningar på uppdrag av förvaltningar och bolag.
- ? Bildat ett nätverk för stadens personuppgiftsombud. Nätverk finns inom kommunen för bl.a. nämndsekreterare, upphandlare samt inom det sociala området.

### **Äldreomsorg**

Kontoret har:

- ? Följt upp valfrihetsmodellen samt lett arbetet med att utvärdera hemtjänstpengen. Ett tjänsteutlåtande kommer att presenteras i början av 2004.
- ? Genomfört upphandling av valfrihet inom hemtjänst, ledsagning och avlösning. Förlängt ramavtalet av "Enstaka platser vid särskilda boendeformer för äldre".
- ? Tagit fram ett ärende där det bl.a. föreslås att staden ska kunna omvandla vissa servicehus till seniorboende med hyresrätt.
- ? Informerat om aktuell äldreforskning och erbjudit äldreomsorgspersonal seminarier i ämnet. Samarbete sker med bl a Landstinget, Socialstyrelsen, Länsstyrelsen, högskolorna och Äldrecentrum.
- ? Genomfört seminarium kring bemötandefrågor.



- ? I samverkan med några stadsdelsnämnder startat ett projekt där ersättningen till utförare provas m h a SNAC-bedömningar (metod för bedömning av vårdtyngd).
- ? Utvecklat metoderna för äldreomsorgsinspektörernas granskning. Inspektörernas uppdrag har utvidgats till att omfatta även handläggning av biståndsbeslut inom resp. stadsdelsnämnd. Fyra stadsdelsnämnder har granskats - rapporter kommer i början av 2004. Äldreombudsmannens årsrapport redovisas i början av 2004.

### **Övriga prioriterade uppgifter**

- ? Arbetet med översynen av resursfördelningssystemet pågår.
- ? Utvärdering av pengsystemen, konkurrensutsättningar, avknoppningar och upp-handlingar pågår i samarbete med socialnämnden och stadsdelsnämnderna.

### **2.1.2 Kontorsinternt arbete**

#### **Kvalitets- och verksamhetsutveckling**

- ? Kontorets kvalitetsnätverk har utvidgats till två representanter per avdelning för att underlätta kvalitets- och verksamhetsutveckling på respektive avdelning.
- ? Kvalitetsnätverket har utvecklat och drivit kvalitetsarbetet på kontoret bl. a. genom att ytterligare integrera kvalitetsarbetet i verksamhets- och ekonomistyrningen och utveckla dialogen kring och uppföljningen av avdelningarnas åtaganden och arbetssätt.
- ? Kvalitetsnätverket har utarbetat ett förslag till gemensam systematisk klagomålshantering - SLK Forum.
- ? En översyn av den interna kommunikation har påbörjats.
- ? Bytet av datanätet har slutförts
- ? Uppföljning och bevakning av att stadens betalningsvillkor efterlevs har gjorts
- ? Utbildning i ekonomiadministrativa rutiner mm har genomförts för ett flertal av kontorets medarbetare.
- ? Ekonomiadministrativa rutiner har uppdaterats och kompletterats och lagts in på intranätet.
- ? Scanning av fakturor har införts för slk och den politiska organisationen. En leverantör har anslutits till den helt elektroniska leverantörsfakturahanteringen.
- ? De administrativa rutinerna har effektiviserats bl a genom att; ett försystem till kundreskontran har utarbetats, voucherhanteringen har förenklats, rutinen för redovisning av betalningar gjorda med betalkort har effektiviserats.
- ? En ny delegationsordning har utarbetats
- ? Juridiska avdelningen har infört ett databaserat bibliotekssystem.
- ? En komplett avtalsförteckning har tagits fram som finns tillgänglig på intranätet.
- ? En checklista för upphandlingar har tagits fram och ansvarig avdelning/enhet skickar en rapport till upphandlingssamordnaren efter avslutad upphandling.
- ? Entreprenaderna kontorsservice, tryckeri, telefonväxel, kommunupplysning och reception har löpande följts upp och vidareutvecklats. Kontorsservice- och transporttjänstavalet har utvärderats. Förslag till förfrågningsunderlag kommer att föreläggas KS våren 2004.
- ? Arbetet med intern kontroll/processkartläggning redovisas i bilaga 4.

### **Organisation**

- ? IT-Stadshuset har återtagits i egen regi.
- ? Finansavdelningen har omorganiserats, vilket bl. a. innebär att kvalitetsarbetet integreras ytterligare i verksamheten.
- ? Ekonomiavdelningen har fått utökat ansvar att övergripande analysera den ekonomiska utvecklingen på medellång och lång sikt samt att bevaka och utreda frågor av strategisk och betydande ekonomisk vikt för staden. En ny enhet för budget och utveckling har inrättats, där den tidigare budgetstaben ingår.

- ? Information Stadshuset har genomgått en översyn av sitt uppdrag och organisation vilket har resulterat i nya direktiv för avdelningens inriktning och prioriteringar samt ett förslag till organisatoriska förändringar.
- ? Administrativa avdelningen har genomgått en översyn som resulterat i att avdelningen ombildats till en stab som fått tydligare mandat. För att samordna service och support beslutades att IT-Stadshuset överförs till staben. En gemensam helpdesk för IT- och administrativ support inrättas.
- ? KS har beslutat om ny organisation för stiftelseförvaltning.

### **Säkerhet**

- ? Nytt inpasseringssystem har installerats i Stadshuset och antalet kortläsare har utökats.
- ? Dörrarna från hisshallarna är numera låsta och kräver inpasseringskort för att öppnas.
- ? Under sommaren genomfördes extra väktarronder i Stadshusparken med ett antal avvísningar som resultat.
- ? En teoretisk och en praktisk brandskyddsutbildning har erbjudits all personal inom kontoret och den politiska organisationen. Utbildningen avslutades med en aviserad utrymningsövning av Stadshuset och närliggande lokaler. En översyn och komplettering av larm och brandskydd har skett.
- ? En policy för första hjälpen och krisstöd har utarbetats och antagits.
- ? Ett råd för säkerhet och krisstöd har inrättats.
- ? Övergripande checklistor för hur olika typer av hot, tillbud eller dödsfall ska hanteras har tagits fram som stöd för chefer och medarbetare.
- ? En utbildning i IT-säkerhet har genomförts.
- ? En säkerhetsrevision av den lokala IT-säkerheten har genomförts som omfattade regler, rutiner, teknisk och fysisk säkerhet. Uppföljning av resultatet pågår.

### **Fastighetsfrågor och fungerande arbetsmiljö för funktionshindrade**

- ? Effektivisering av lokalytor har skett genom att befintliga kontorsrum nyttjas av fler personer än tidigare. Kontorsservice har flyttat till mindre men nyrenoverade lokaler vilket frigjort ytor för kontorsrum.
- ? Ett antal pentryn har renoverats och ett nytt ställverk har installerats i Stadshuset.
- ? All konst i Stadshuset har inventerats och registrerats.
- ? Entrén vid Ragnar Östbergs Plan 1 har försetts med automatiska dörröppnare och de två hissarna har försetts med ljudangivelse för respektive våningsplan.
- ? Arbeten med att förbättra tillgängligheten för funktionshindrade till och kring Stadshuset påbörjades under hösten och beräknas vara klara våren 2004.
- ? Tillgängligheten för funktionshindrade har förbättrats på Hantverkargatan 3D genom att ytterdörrarna fått automatiska dörröppnare och en toalett har inretts för rullstolsbundna.
- ? Inför den projekterade ombyggnationen och handikappanpassningen av toaletterna vid hisshallarna i Stadshuset har samråd skett med tillgänglighetsprojektet.

## **2.2 Utarbeta förslag till inriktning och ramar för stadens personalpolitik med fokus på minskad sjukfrånvaro, personalförsörjning, kompetensutveckling, anställnings- och arbetsvillkor**

### **2.2.1 Stadsövergripande arbete**

Se även avsnitt 6.1.1 Kompetensfonden.

#### **Minskad sjukfrånvaro**

Sjukfrånvaron inom staden är fortsatt hög 10,4 %, men har minskat 0,2 % jämfört med 2002. Störst minskning har vårdbiträden med 0,7 %. Kontoret har intensifierat arbetet med att ta fram verktyg och utveckla metoder som på sikt kan minska sjukfrånvaron och verka hälsofrämjande.

- ? Inom rehabiliteringsområdet har projektet ”På gång igen” startat. Projektet erbjuder arbetsträningsarbetsplatser med utbildade handledare.
- ? Planeringen av ett arbetsträningsprojekt vid Stadsmuseet har påbörjats.
- ? I samarbete med idrottsförvaltningen har förvaltningarna erbjudits ”Må bra kurser” för sjukskrivna.
- ? Kontoret stödjer och följer drygt 15 pilotprojekt vid förvaltningarna. Alla med mål att arbeta hälsofrämjande för att minska ohälsan bland medarbetarna.
- ? Avtalet om årskort till stadens badanläggningar har förlängts. 16 förvaltningar och 5 av stadens bolag medverkar.
- ? Information om arbetet inom Arbetsplats Stockholms stad förmedlas via intranätet, broschyrer, seminarier och olika nätverk.
- ? Staden har ingått i Landstingets och Försäkringskassans styrgrupp för framtagandet av Rehabiliteringsgarantin. Garantin införs 2004-01-01.
- ? Staden har slutit en överenskommelse med Försäkringskassan om samordnad rehabilitering. Varje stadsdelsförvaltning har fått kontaktpersoner hos kassan.
- ? Samverkan med arbetsmiljöinspektionen har initierats för att sprida inspektionens kompetens till förvaltningarna och för att ta fram modeller och metoder för att minska ohälsan och förbättra det systematiska arbetsmiljöarbetet.
- ? Deltagandet i Afa:s (administrerar avtalsförsäkringar) program ”Sunt-liv” har fortsatt.
- ? Drygt 300 hälsocoacher har utbildats och dessutom erbjudits en halvdagsutbildning i tobakspreventivt arbete.
- ? Ett samarbete med Socialtjänstförvaltningen har påbörjats i det alkohol- och drogförebyggande arbetet.

#### **Kompetensförsörjningen inom stadens prioriterade områden**

Uppdraget att försörja stadens verksamheter med kompetens har inneburit arbete inom samtliga kompetensförsörjningsområden:

- ? utveckla medarbetares kompetens
- ? ledarskap och arbetsorganisation/arbetsmiljö
- ? omställning
- ? intern och extern rekrytering

Prognoser över rekryteringsläget fram till 2010 visar att förskola, gymnasieskola och äldreomsorg på lång sikt är de prioriterade rekryteringsområdena. Ett första utkast till strategier för att långsiktigt möta kompetensförsörjningsbehoven har tagits fram.

#### **Rekrytera, behålla och utveckla för staden viktig kompetens**

Kontoret har:

- ? Deltagit i rekryterings- och marknadsföringsaktiviteter som möter stadens långsiktiga rekryteringsbehov.
- ? Påbörjat ett utvecklingsprogram för att långsiktigt underlätta personalförsörjningen inom de pedagogiska verksamheterna.
- ? Drivit projektet yrkesambassadörer där medarbetare från vård och omsorgsyrsken utbildats. Marknadsföringsplan och presentationsmaterial har tagits fram och informationsaktiviteter har bedrivits.
- ? Stöttat en stadsdelsförvaltning att utveckla formerna för ett resursteam inom äldreomsorgen för att tillgodose vikariebehov och stå för specialistkunskap i svårare uppdrag, bl. a. i syfte att minimera personalinhyrning från externa företag.
- ? Slutfört en undersköterskekurs och färdigställt utredningen om möjligheterna för staden att erbjuda anställda undersköterskor vidareutbildning till sjuksköterska.
- ? Fortsatt samarbetet med Institutet för kommunal ekonomi vid Stockholms universitet. Nio uppsatser om stadens verksamhet har bedömts.

- ? Genomfört ett traineeprogram tillsammans med KSL och sju kranskommuner med totalt 17 traineeplatser. Fem förvaltningar deltar.
- ? Slutfört chefsförsörjningsprogram nr ett. Chefsförsörjningsprogram nr två pågår. Sju förvaltningschefer har rekryterats från programmen.
- ? Genomfört tre ledardagar. Teman har varit hälsa, omvärldsspaning och mångfald. 1 200 chefer deltog
- ? Genomfört två omgångar av kompetenshöjande breddutbildning för administrativa assistenter.
- ? Färdigställt ett förslag om utvidgning av och delvis förändrade former för stadens kompetenskontosparande.
- ? Fortsatt kommunicera möjligheter till ett förlängt yrkesliv.
- ? Lanserat en intressedatabas på stadens jobbsajt på Internet. Arbetssökande kan lägga in sin cv och stadens rekryterande chefer/personalavdelningar kan söka.

### **Arbets- och anställningsvillkor**

Kontoret har

- ? Utarbetat förslag på utvecklingsavtal som ersättning av trygghetsavtalet.
- ? Genomfört utredningen om erbjudande om heltidsanställning för deltids-arbetande. Kartläggningen av olika arbetstidsmått är klar.
- ? Fortsatt analysen och översynen av lönenivåerna i staden. Några osakliga löneskillnader har hittills inte konstaterats på central nivå.
- ? Upprättat ett konfliktkansli som bl. a. lämnade information och behandlade dispenser under arbetsmarknadskonflikten (Kommunalarbetsreförbundet).
- ? Tecknat löneavtal som bl. a. innebar att ett antal yrkesgrupper inom vård- och omsorg prioriterades 2003.
- ? Upphandlat hemdatorerbjudande - 7 000 anställda har tecknat sig.
- ? Tillsammans med pensionsadministratören SPP infört nya regler för samordning mellan tjänstepensionen och den allmänna pensionen.

### **Övertalighet**

2003 hade förvaltningarna, liksom tidigare år, ca 350 medarbetare som man har lönekostnader för men som inte arbetar i ordinarie budgeterad verksamhet. Kontoret har:

- ? aktivt medverkat med stöd och finansiering i omställningsarbetet
- ? efter diskussion med förvaltningscheferna initierat och beslutat att starta ett centralt omställningskansli, som ska stötta förvaltningarna i omställningsarbetet
- ? utvärderat de upphandlade omställningskonsulterna som en grund för ev. förlängning av ram-avtalet.

#### **2.2.2 Kontorsinternt arbete**

##### **Minskad sjukfrånvaro**

Sjukfrånvaron är mycket låg i jämförelse med totalen för staden och minskade markant under sista tertiet. Vid SLK har sjukfrånvaron minskat från 4,2 till 3,6 % jämfört med 2002. Vid KF/KS kansli har sjukfrånvaron ökat, från 2,4 till 7,0 % jämfört med 2002. Ett par medarbetare har varit sjukskrivna en längre period, vilket får stort genomslag i statistiken för en förvaltning med få anställda. Se även bilaga 1 blankett 3.8. Kontoret har:

- ? Intensifierat arbetet med långtidssjukskrivna
- ? Utsett och utbildat hälsocoacher vid varje avdelning
- ? Anordnat den årliga personalaktiviteten med friskvårdstema
- ? Kontinuerligt publicerat tips och råd om friskvård på intranätet
- ? Uppmuntrat medarbetarna att utnyttja friskvårdstimmen

- ? En egen handläggare vid försäkringskassan för att underlätta arbetet med rehabiliteringsinsatser
- ? Erbjudit utbildning för cheferna i arbetsmiljö, nya rehabiliteringsregler och hur man ska stödja medarbetare med missbruksproblem
- ? Gjort en systematisk kartläggning av arbetsmiljön. Utifrån resultatet har resp avdelning vidtagit ev. åtgärder. Några övergripande insatser har gjorts:
  - ergonomisk information
  - seminarier kring temat kommunikation för att ge förutsättningar till bättre arbetsplatsträffar
  - utbildning i "Första hjälpen"

### **Rekrytera, behålla och utveckla viktig kompetens**

Ett introduktionsprogram för nyanställda har utarbetats och genomförts. 20 medarbetare har deltagit i programmet. Syftet är att ge en inblick i vad som styr vår verksamhet, vilka mål vi har att arbeta mot och villkor för oss som medarbetare samt lägga grunden för en samhörighetskänsla och ett gott samarbetsklimat inom kontoret. Detta förstärks av att alla nyanställda även kan få en egen fadder från en annan avdelning.

Inom ramen för det länsgemensamma traineeprogrammet för unga akademiker har kontoret anställt två traineer. Sommarpraktikanter och praoelever har tagits emot.

Medarbetare på kontoret har deltagit i högre ledarutbildningar, chefsförsörjningsprogram, stadens utbildning för administrativa assistenter samt i kompetenshöjande utbildning inom det egna verksamhetsområdet. IT-utbildning för KF:s ledamöter och suppleanter har genomförts.

### **Lönekartläggning och arbetstidsutveckling**

Någon lönekartläggning har inte genomförts utan kommer att genomföras under första tertialet 2004. Huvuddelen av kontorets anställda tillämpar årsarbetstid. En utvärdering ska göras under första tertialet 2004.

### **Övertalighet**

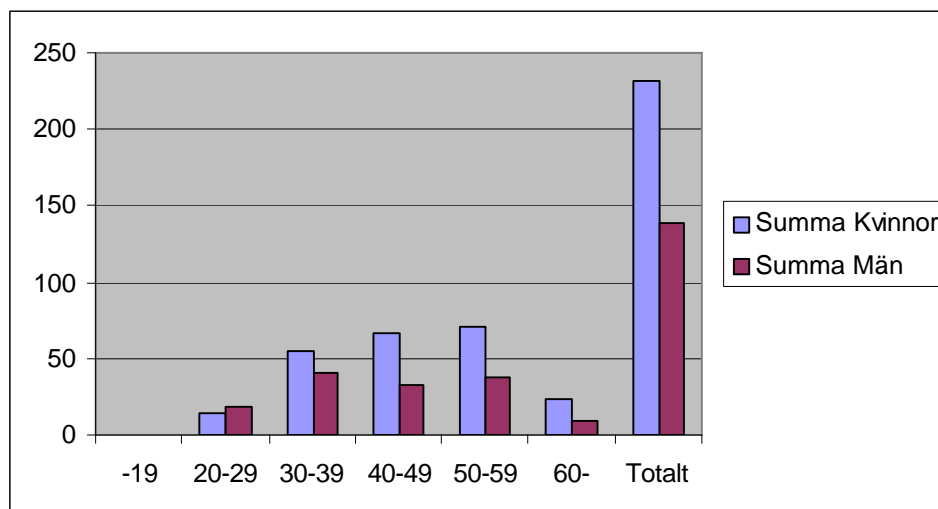
Kostnaden för övertalighet som uppstått genom lokala beslut uppgår till 4,4 mnkr, vilket är en minskning med 1,8 mnkr jämfört med 2002. Arbetet för att hitta lösningar bedrivs i samarbete med övriga förvaltningar bl. a. genom individuella handlingsplaner och regelbundna samtal. Se även bilaga 1 blankett 3.9.

### **Personalrörlighet och rekrytering**

Antalet månadsanställda 03-12-31 är 385, en nettoökning med 67 personer under året. 119 personer har tidsbegränsad anställning beroende på pågående projekt och att flertalet anställningar vid rotlar/partikanslier är tidsbegränsade till mandatperioden.

Under året har 46 medarbetare slutat och 113 rekryterats. Andelen kvinnor är 64 %. Av de rekryteringar som gjordes var andelen kvinnor 57 %. Kontoret är en av de mer jämställda förvaltningarna i staden betr. könsfördelning.

### Ålders- och könsfördelning



### 3. Bygga bostäder och utveckla

#### **KF:s prioriterade inriktning:**

- Fungerande näringsliv och arbetsmarknad
- Bostäder som alla kan efterfråga
- Ett hållbart trafiksystem

#### **KS:s verksamhetsspecifika inriktningsmål:**

Skapa goda förutsättningar för ett fungerande näringsliv och arbetsmarknad, bostäder som alla kan efterfråga och ett hållbart trafiksystem

#### **KS:s generella åtagande:**

Strategiskt leda och samordna arbetet så att KF:s beslut genomförs på ett kostnadseffektivt sätt inom given budget med fokus på kvalitetsutveckling och miljöhänsyn.

#### **Våra gemensamma arbetssätt:**

- ? Utveckla verktyg för effektivare strategisk ledning, styrning, uppföljning och utvärdering av stadens verksamheter.
- ? Genom dialog leda, följa upp, utvärdera och utveckla stödet till verksamheterna så att kvalitet, miljö och resursutnyttjande integreras

### 3.1 Strategiskt leda och samordna arbetet så att KF:s beslut genomförs på ett kostnadseffektivt sätt inom given budget med fokus på kvalitetsutveckling och miljöhänsyn

#### 3.1.1 Stadsövergripande

##### **Bostäder**

KF har beslutat att 20 000 bostadslägenheter ska påbörjas under perioden 2003-2006 för att komma till rätta med bostadsbristen. Arbetet genomförs i samarbete mellan slk, stadsbyggnadskontoret, gatu- och fastighetskontoret och miljöförvaltningen, främst genom den styrgrupp som finns för ändamålet. Arbetet med att identifiera och prioritera bostadsprojekt pågår. Det sker i samverkan mellan stadens förvaltningar, de kommunala bostadsbolagen och privata byggherrar och beräknas vara klart under andra kvartalet 2004. Sedan oktober 2002 har gatu- och fastighetsnämnden beslutat om markanvisningar för 6 877 lägenheter. Under samma period har stadsbyggnadsnämnden beslutat om att påbörja planarbete för 7 803 lägenheter. Arbetet pågår också med att undersöka olika metoder för att minska boendekostnaderna, bl.a. planeras för en markanvisningstävling med hyrestak under våren 2004.

Skönhetsrådet har i ett flertal detaljplaneärenden påpekat vikten av att bygga bostäder och utveckla den traditionella stadsmiljön för att få hög kvalitet. Rådet har i stadsmiljöärenden bevakat en god och stadsutvecklande blandning av verksamheter, bostäder och bostadsmiljöer som kan efterfrågas av alla.

### **Söderortsvisionen**

Arbetet med genomförandet av visionen har inneburit insatser inom områdena bostäder, infrastruktur, näringsliv, utbildning, mångfald, miljö, geografiska fokusområden som Älvsjö-Vantör-Farsta och Skärholmen-Kungens Kurva. Arbetet har skett i samverkan med företag, fastighetsägare, organisationer och grannkommuner. En avrapportering med förslag till inriktning av det fortsatta arbetet och organisation planeras ske i början av 2004.

### **Regional utveckling**

I syfte att bygga nätverk, marknadsföra och medverka till att skapa förutsättningar för utveckling av regionen är kontoret med i och bevakar de regionala organen KSL (Kommunförbundet Stockholms län), Mälardalsrådet, RTA-kansliet (regionala tillväxtavtal/program) och RSG (regionala samrådsgruppen). Dialog förs med länets kommuner och de större städerna i Mälardalen om formerna för en utökad samverkan kring utvecklingen i regionen. Kontoret har kontakter med kommunförbundet samt övriga storstadsområden i Sverige.

### **Information**

I ambitionen att utveckla Stockholm och skapa goda förutsättningar för tillväxt och framtida välfärd har kommunikationen kring staden en viktig roll. Kontoret har

- ? genomfört en mediaanalys för att få veta hur den bild media ger av staden ser ut
- ? fortsatt implementeringen av gemensamma policydokument inom omvärldskommunikation i chefsutvecklingsprogrammet och tagit fram ett välkomstpaket till nya chefer samt rustat övriga nyckelgrupper i kommunikationsfrågor
- ? tagit fram en projektplan för studentinformation i samarbete med Stockholms studentkårers Centralorganisation
- ? utvecklat och genomfört en skräddarsydd utbildning för medarbetare med internationella kontakter.

### **Internationellt arbete**

För att stärka Stockholmsregionens position i norra Europa har kontoret

- ? tagit fram ett nytt och profilskapande presentationsmaterial på engelska
- ? givit ut fyra nummer av nyhetsbrevet City of Stockholm News
- ? bedrivit ett pro-aktivt arbete via stadens medlemskap i internationella organisationer och nätverk, ex. Eurocities/Telecities och Metropolis
- ? bedrivit samarbete med Oslo, inlett diskussioner med Reykjavik och genomfört ett arbete i Ryssland betr. professionella besöksgrupper, s.k. Technical Visits
- ? föreslagit ett urval av stadens mottagningar som stärker positionen i norra Europa
- ? arbetat aktivt så att staden var representerad vid S:t Petersburgs 300-års jubileum
- ? lämnat stöd till olika förvaltningar för deltagande i EU-projekt
- ? tagit initiativ till och samordnat det gemensamma arbetet för de svenska medlemmarna i Eurocities och TeleCities
- ? analyserat och lämnat förslag till deltagande i olika internationella fora
- ? sammanställt en förteckning över stadens medlemskap i internationella organisationer och nätverk.

#### 4. Göra Stockholm till en ekologiskt hållbar storstad

**KF:s prioriterade inriktning:**

**Minska negativ miljöpåverkan och minska resursförbrukningen.**

**KS:s verksamhetsspecifika inriktningsmål:**

Utveckla metoder för att styra, samordna, följa upp, utvärdera och stödja utvecklingen av stadens verksamheter så att KF:s beslut genomförs på ett långsiktigt resurseffektivt sätt med fokus på kvalitetsutveckling och miljöhänsyn.

**KS:s generella åtagande:**

Strategiskt leda och samordna arbetet så att KF:s beslut genomförs på ett kostnadseffektivt sätt inom given budget med fokus på kvalitetsutveckling och miljöhänsyn.

**Våra gemensamma arbetssätt:**

- ? Utveckla verktyg för effektivare strategisk ledning, styrning, uppföljning och utvärdering av stadens verksamheter
- ? Genom dialog leda, följa upp, utvärdera och utveckla stödet till verksamheterna så att kvalitet, miljö och resursutnyttjande integreras

#### 4.1 Strategiskt leda och samordna arbetet så att KF:s beslut genomförs på ett kostnadseffektivt sätt inom given budget med fokus på kvalitetsutveckling och miljöhänsyn

##### 4.1.1 Stadsövergripande arbete

Kontoret har

- ? arbetat fram tekniska anvisningar för miljömiljarden som överlämnats för vidare behandling i KS
- ? tillsammans med miljöförvaltningen och näringslivskontoret etablerat ett samarbetsforum för strategidiskussioner om hur nämnderna bör stödjas för att KF:s miljömål ska genomföras
- ? anordnat en kick-off för stadens upphandlare och Agenda-21 samordnare om stadens miljömål m.m. tillsammans med miljöförvaltningen
- ? påbörjat arbetet med att ta fram en vägledning/metodbeskrivning i hur miljöfrågorna bör implementeras i upphandlingsprocessen
- ? påbörjat en logistikutredning i syfte att effektivisera och miljöanpassa transporter till stadens verksamheter
- ? tagit fram en rutin för att återvinna all uttjänt IT- och elutrustning och kommer att informera stadens förvaltningar och bolag om rutinen
- ? genomfört en nätverksträff med stadens informatörer på temat "På väg mot en ekologisk hållbar storstad"
- ? bidragit till att minska trycksaksproduktionen och dokumentkopieringen genom webbportalen och arbetet med att utveckla webbkommunikation
- ? skönhetsrådet har i ett flertal detaljplaneärenden pekat på förbättringsförslag i miljökonsekvensbeskrivningar eller visat på utvecklingsmöjligheter för en ekologiskt hållbar stadsmiljö.

##### Miljöavgifter

Ett genomförandekansli med uppgift att planera, genomföra, utvärdera och kommunicera försöket med miljöavgifter har inrättats. Kansliet har

- ? genomfört förnyade trafikanalyser
- ? gjort fortlöpande bedömningar av behovet av infrastrukturåtgärder och åtgärder inom kollektivtrafiken för att möta ökad efterfrågan samt analyserat övriga effekter av förslaget
- ? påbörjat arbetet med att ta fram en utvärderingsstrategi i samband med förstudier
- ? inlett arbetet med upphandlingsförfarande avseende tekniska system.



- ? påbörjat arbetet med att ta fram en kommunikationsstrategi
- ? fortlöpande producerat informationsmaterial som främst sprids via hemsidan
- ? genomfört en kunskaps- och attitydundersökning bland länets invånare.

#### 4.1.2 Kontorsinternt arbete

Kontoret bidrar till att göra Stockholm till en ekologiskt hållbar storstad genom att:

- ? Hantera avfall på ett miljömässigt bra sätt, t ex återvanns i Stadshuset ca 65 ton papper, vilket motsvarar 910 träd.
- ? Återvinna uttjänt IT- och elutrustning samt toners till skrivare.
- ? I större utsträckning använda kopiatorer som fax och nätverksskrivare och uppmåna till dubbelsidig kopiering.
- ? Påbörjat installation av automater för kylt och kolsyrat vatten för att minska och på sikt helt slippa hantering av returflaskor.
- ? Förmedla miljötips i nyhetsbrevet Nyttigt.
- ? Förmedla stor del av information via intranätet och elektroniskt utskick samt rationalisera utskick/tryckning av handlingar.
- ? Göra medvetna miljöval vid inköp.
- ? Göra en rådighetsanalys och planera arbetet för att nå målen i stadens miljöprogram i verksamhetsplanen för 2004. Uppföljning av arbetet kommer att göras i tertiärrapporterna och verksamhetsberättelsen 2004.

### 5. Bryta segregationen och fördjupa demokratin

#### **KF:s prioriterade inriktning:**

- Ökad integration
- Medborgarnas delaktighet
- Konsumentupplysning
- Stadsdelsnämndernas betydelse ska förstärkas
- Insatser för ytterstaden

#### **KS:s verksamhetsspecifika inriktningsmål:**

Utveckla metoder för att styra, samordna, följa upp, utvärdera och stödja utvecklingen av stadens verksamheter så att KF:s beslut genomförs på ett långsiktigt kostnadseffektivt sätt med fokus på kvalitetsutveckling och miljöhänsyn.

#### **KS:s generella åtagande:**

Strategiskt leda och samordna arbetet så att KF:s beslut genomförs på ett kostnadseffektivt sätt inom given budget med fokus på kvalitetsutveckling och miljöhänsyn.

#### **Våra gemensamma arbetssätt:**

- ? Utveckla verktyg för effektivare strategisk ledning, styrning, uppföljning och utvärdering av stadens verksamheter
- ? Genom dialog leda, följa upp, utvärdera och utveckla stödet till verksamheterna så att kvalitet, miljö och resursutnyttjande integreras

### 5.1 Strategiskt leda och samordna arbetet så att KF:s beslut genomförs på ett kostnadseffektivt sätt inom given budget med fokus på kvalitetsutveckling och miljöhänsyn

#### 5.1.1 Stadsövergripande

##### IT-verksamhet

Kontoret har verkat för ökad användning av interaktiva tjänster (e-tjänster) genom att:

- ? Implementera systemet Akt/Ärendehantering. Ett införandeprojekt för elektronisk hantering av ärenden som hanteras av KF/KS bedrivs. En rutin för intern publicering på intranätet av föredragningslistor och protokoll har tagits i bruk

- ? Introducera elektroniska tjänster inom förskoleverksamheten.
- ? Stödja utvecklingen av interaktiva tjänster. Förstudie har påbörjats för att inrätta en tjänsteportal (Internet) och ett Contact Center (telefon) för medborgartjänster.

### **Kommunikationsverksamhet**

Kontoret har

- ? Publicerat refererat från beslut i KF och KS på webbportalen, i RådsalsEkot och via närradio
- ? Inlett ett arbete för att hitta former för en förbättrad service till media, framför allt Metro och Stockholms City om beslut som fattats i KF och KS.
- ? Anordnat ett seminarium på temat segregation för stadens informatörer och medborgarkontor
- ? Tagit fram ett omfattande informationssmaterial om staden, på svenska och i flera översättningar.
- ? Fortsatt arbetet med att göra information via webb tillgänglig för fler medborgare. Webbportalen har analyserats utifrån hur tillgänglig den är för funktionshindrade, och blivit formellt godkänd som en WAI-anpassad (Web accessibility initiative) webbplats. Detta placerar Stockholm i frontlinjen bland Europas offentliga webbplatser som är bäst anpassade för olika funktionshinder.
- ? Tagit fram en marknadsplan som ska ligga till grund för en enhetlig och samordnad marknadsföring av stockholm.se.
- ? Utvecklat webbplatsens funktion för digitala enkäter och chatt. Vid två tillfällen har medborgare kunnat chatta med politiker från samtliga partier i aktuella frågor.
- ? Planerat och genomfört Stadshusets 80-årsfirande. Evenemanget fick stort genomslag i media och ca 10 000 personer deltog i festligheterna.

### **Jämställdhet – mångfald – antidiskrimineringsarbete**

Kontoret har

- ? Sammanställt en exempelsamling med aktiva åtgärder inom jämställdhets- och mångfaldsarbetet.
- ? Samordnat informations- och utbildningsinsatser.
- ? Anordnat fem nätverksträffar för handläggare från förvaltningarna/bolagen.
- ? Tagit fram en årsrapport från diskrimineringsfunktionären.
- ? Genomfört ett utvecklingsprogram för medarbetare med utländsk bakgrund. I programmet deltog medarbetare med potential för lednings- eller andra större uppdrag. Efter uppföljning och utvärdering tas ställning till ev. fortsättning.
- ? Vidareutvecklat anti-diskrimineringsklausulen i offentlig upphandling

### **SPO-utredning**

En utredning har genomförts om stadens politiska organisation bl.a. med uppgift att särskilt behandla stadsdelsnämndernas ansvar för den lokala demokratins utveckling.

Utredningen/kansliet har

- ? Kartlagt nuvarande organisation och styrmodell - dess problem och möjligheter. Samtliga förvaltnings- och bolagschefer, ordförande och vice ordförande och övriga nyckelpersoner har intervjuats. Syftet har varit att identifiera grundläggande problem som rör stadens styrning och ansvarsfördelning.
- ? Granskat verksamhetsplaner, bokslut, reglementen, policy- och plandokument, riktlinjer, hemsidor m.m. tagit del av utvärderingar, revisioner, rapporter och forskningsresultat.
- ? Gjort studiebesök i Oslo, Göteborg, Malmö och Nacka kommun samt varit i kontakt med ett flertal statliga verk, myndighetsorganisationer och genomfört ett stort antal telefonintervjuer.

- ? Diskuterat förslag till lösningar med den politiska referensgruppen, samtliga förvaltnings- och bolagschefer, ordförande och vice ordförande, ett stort antal förtroendevalda, mellanchefer, nyckel- och expertfunktioner.
- ? Hållit överläggning med utredningens politiska referensgrupp med målet att försöka hitta minsta gemensamma nämnare, dvs. frågor där partierna är överens.
- ? Informerat om utredningen och diskuterat aktuella frågeställningar på olika konferenser, arbetsplatsmöten m.m.
- ? Utarbetat ett konkret organisationsförslag som överlämnats till KS. Utredningen remitterades bl.a. till stadens samtliga nämnder och bolag.

### **Äldreomsorg**

Staden deltar i ett s.k. Equal-projekt "Social ekonomi" och ingår som en part i Stockholms läns utvecklingspartnerskap. En del av arbetet består i att utveckla modeller för att stimulera kvinnor med utländsk bakgrund och kort utbildning, att delta i grundutbildning för att erhålla kompetens att arbeta i äldreomsorgen. Kontoret har genomfört ett reaktiveringsprogram för sjuksköterskor samt kompletteringsutbildning för personer med utländsk sjuksköterskeutbildning.

### **Introduktionsverksamhet för flyktingar m. m.**

En samlad översyn av bl.a. flyktingmottagande och sfi-verksamhet för flyktingar och andra invandrare har genomförts. Utredningsförslag har presenterats och remissinstanserna har yttrat sig.

### **Öka förvärvsfrekvensen för långtidsarbetslösa**

Kontoret har

- ? I samarbete med integrationsnämnden, stadsdelsnämnderna och Arbetsförmedlingen genomfört två rekryteringsprogram för flyktingar och invandrare. Syftet har varit att de efter genomgången praktik i äldreomsorgen ska erbjudas anställning. 103 personer har genomgått programmen och 50 har därefter övergått till arbete bl.a. inom äldreomsorgen. 20 personer har gått vidare till utbildning. 16 personer går fortfarande i rekryteringsprogram.
- ? I samarbete med Länsarbetsnämnden medverkat i rekrytering av arbetslösa till pedagogisk utbildning om 40 högskolepoäng vid Lärarhögskolan. Efter genomgången utbildning har deltagarna anställts i stadens förskoleverksamhet.
- ? Samarbetat med stiftelsen Kunskapsforum i mångfaldsprojekt för invandrare med akademisk utbildning, som antingen varit arbetslösa eller jobbat i "fel" bransch. Projektet har haft ekonomiskt stöd genom EU-medel, Integrationsverket samt Länsarbetsnämnden. Stadens del har varit att erbjuda praktikplatser, vilka samordnats av kontoret.

### **Insatser för att förbättra stadens konsumentupplysning**

Konsumentförvaltningen har

- ? fört dialog med Stadshusets växel och tagit fram en lathund med tips på organisationer, myndigheter, rådgivningsbyråer etc. som de kan hänvisa till om konsumentrådgivare ej går att nå
- ? genomfört en mediautbildning med konsumentvägledarna med målet att nå ut till ännu fler medborgare
- ? tagit kontakter med Radio Stockholm som resulterat i att de kommer att starta ett direktsänt telefonrådgivningsprogram med två av stadens konsumentvägledare

### **Skönhetsrådet**

Rådet har i sina yttranden erinrat om behovet att utveckla ytterstaden, bejaka förtätningen av ytterstadsområden med bostäder eller arbetsplatser med omsorg om detaljer. Denna utveckling av ytterstaden medverkar till att bryta segregationen i livsmiljön. Information på hemsidan och möjlighet att väcka ärenden hos rådet via e-postfunktion har inneburit ett än mer effektivt sätt att besvara frågor från allmänhet eller vidarebefordra ärendet till rätt instans.

### 5.1.2 Kontorsinternt arbete

#### Jämställdhet och mångfald

En strävan vid kontoret är att underlätta för medarbetarna att förena förvärvsarbete med föräldraskap och att ha en positiv inställning till såväl kvinnors som mäns önskemål om föräldraledighet. Under året har 36 kvinnor och 11 män varit föräldralediga. Tillfällig föräldraledighet har utnyttjats av 37 kvinnor och 25 män. Av dessa finns även manliga enhetschefer representerade. Den möjlighet till årsarbetstid som tillämpas på kontoret underlättar också för medarbetarna att kombinera arbete och föräldraskap. Beträffande ålder och könsfördelning se avsnitt 2.1.2.2.

#### Diariesystemet Diabas

Ett införandeprojekt för elektronisk ärende- och akthantering pågår vid kontoret.

#### Tillgänglighet

Se avsnitt 2.1.2 Fastighetsfrågor och fungerande arbetsmiljö för funktionshindrade.

## 6. Ta ansvar för ekonomin

#### **KF:s prioriterade inriktning:**

Fortsatt krav på budgethållning.

#### **KS:s verksamhetsspecifika inriktningsmål:**

Utveckla metoder för att styra, samordna, följa upp, utvärdera och stödja utvecklingen av stadens verksamheter så att KF:s beslut genomförs på ett långsiktigt kostnadseffektivt sätt med fokus på kvalitetsutveckling och miljöhänsyn.

#### **KS:s generella åtagande:**

Strategiskt leda och samordna arbetet så att KF:s beslut genomförs på ett kostnadseffektivt sätt inom given budget med fokus på kvalitetsutveckling och miljöhänsyn.

#### **Våra gemensamma arbetssätt:**

- ? Utveckla verktyg för effektivare strategisk ledning, styrning, uppföljning och utvärdering av stadens verksamheter.
- ? Genom dialog leda, följa upp, utvärdera och utveckla stödet till verksamheterna så att kvalitet, miljö och resursutnyttjande integreras

### 6.1 Strategiskt leda och samordna arbetet så att KF:s beslut genomförs på ett kostnadseffektivt sätt inom given budget med fokus på kvalitetsutveckling och miljöhänsyn

#### 6.1.1 Stadsövergripande

Se avsnitt 2 ang. entreprenader (2.1.1 IT och 2.1.2 Verksamhetsutveckling, Organisation).

#### Integrerat ledningssystem

Kontoret har

- ? Fortsatt tillämpningen av den integrerade ledningen och styrningen (ILS) av stadens verksamheter. En systematisk dialog har skett inom kontoret i arbetsgrupper m.m. samt med förvaltningarna i anvisningar och vid ekonomichefsmöten.
- ? Utvecklat ett stadsövergripande datalager inom ramen för stadens lednings- och informationssystem (LIS). Information från ekonomisystemet, personalsystemet och systemen för omsorgsverksamhet finns tillgängliga fr.o.m. hösten.
- ? Fortsatt arbetet med att utveckla uppföljningen av nämndernas budgetuppdrag inom medarbetarområdet. Uppdraget för kontorets uppföljningsgrupp har, utifrån en utvärdering av arbetet, ytterligare tydliggjorts och koncentrerats.

- ? Påbörjat arbetet med att se över stadens nyckeltal utifrån målen för verksamheterna de kommande åren.
- ? Gjort en översyn av budgetprocessen. Förslaget har skickats ut på remiss och innebär att de samhällsekonomiska förutsättningarna blir en tydligare utgångspunkt, långsiktigheten stärks och överskådligheten och uppföljningen förbättras.

### **Stadens ekonomi på lång sikt**

Stadens ekonomiska/finansiella utveckling på kort/lång sikt har bevakats och analyserats och prognoser på stadens långsiktiga ekonomiska/finansiella utveckling har utarbetats. En rapport över den ekonomiska utvecklingen på längre sikt, Framtidsutredningen, har överlämnats till KS. Underlag till budgetarbetet har utarbetats. Efter ett omfattande analysarbete har svar lämnats på remissen av betänkandet Gemensamt finansierad utjämning i kommunsektorn.

### **Regler för ekonomisk förvaltning**

Förslag till finansiella redovisningsprinciper har utarbetats. Tillämpningsanvisningar kommer att tas fram under 2004.

### **Elektronisk handel och skanning**

En utvärdering har genomförts av implementeringen av STELHA hos deltagande stadsdelsnämnderna Rinkeby, Katarina-Sofia och Maria-Gamla stan samt KF. Med utgångspunkt från utvärderingen har skanning av fakturor prövats som en delprocess av elektronisk handel, vilket fallit mycket väl ut. De nämnder som provat är stadsdelsnämnden Katarina-Sofia, socialtjänstnämnden och KF. Fler nämnder planerar införande av skanning under 2004.

### **Finansverksamhet**

Kontoret har

- ? Genomfört en översyn och nulägesanalys av finansverksamheten inom koncernen i syfte att följa upp effekterna av omorganisationen av verksamheten som gjordes 2000. Nulägesanalysen ligger till grund för ett kommande förslag till vidareutveckling av verksamheten, som presenteras under första tertialet 2004
- ? Fortsatt utvecklingsarbetet med stadens återgivande av finansiella risker, liksom utredningsarbetet av stadens borgensåtaganden. Kvalitetssäkring och kartläggning av befintliga borgensåtaganden har genomförts. Det pågående arbetet med stadens borgensprocesser, riskanalys och ansvar inom stadens organisation ska leda fram till ett förslag till ny borgenspolicy.
- ? Genomfört en översyn och behovsanalys av ev. uppdatering och omstrukturering av stadens låneprogram i syfte att förbereda en effektiv extern upplåning.

### **Strategiskt viktiga projekt**

#### *Nytt ekonomisystem*

KS har beslutat godkänna tecknandet av ramavtal för nytt ekonomisystem med AGRESSO AB. Implementeringsfasen påbörjades i våras med fyra pilotförvaltningar. Under hösten har ytterligare nio förvaltningar påbörjat implementeringen och en preliminär tidsplan för genomförandet i samtliga förvaltningar har tagits fram. Implementeringen som sker med hjälp av projektanställd personal och konsulter beräknas pågå fram till årsskiftet 2005/2006.

Totalkostnaden för hela införandeprojektet har beräknats till närmare 250 mnkr under 2003-2006. 62 mnkr budgeterades 2003 för upphandling och implementering. Av dessa har 45 mkr förbrukats vilket medför ett överskott om 17 mnkr. Överskottet beror på att vissa aktiviteter som avsågs komma igång vid årsskiftet inte kom igång förrän i april genom att avtalstecknandet tog längre tid än planerat. Dessutom har testerna av systemet tagit längre tid än beräknat. Pilotförvaltningarna ska därför enligt reviderad tidsplan produktionssättas i början av maj 2004. Eftersom det överskott som redovisas i årets bokslut är hänförligt till förskjutningar i projektet avser slk att återkomma om detta i samband med budgetarbetet för år 2005. Se vidare bilaga 1 blankett 3.4.

### Kompetensfonden

För fonden finns följande mål:

- ? tillgodose stadens behov av att rekrytera och utbilda medarbetare, så att staden kan anställa rätt utbildad personal till alla typer av jobb
- ? finansiera långsiktiga utvecklingsprojekt i den kommunala verksamheten avseende framför allt arbetsorganisation och ledning.
- ? bidra till en ökning av sysselsättningsgraden bland människor som står utanför, eller har svårt att komma in på arbetsmarknaden.
- ? allmänt främja näringslivet genom utbildning av arbetskraft inom vissa bristyrken.

Ett 40-tal direkta uppdrag har identifierats i det ärende som KF fattat beslut om. Därutöver finns inriktningsbeslut och preciserade uppdrag i KF:s budget för 2003.

Under hösten har fondens kansli successivt byggts upp och startat sitt arbete. Fokus har legat på att kommunicera internt i staden om att fonden finns och vilka möjligheter den ger. Det har främst skett genom dialog, möten, webben och tryckt material. Kontakter har etablerats med utomstående intressenter. Vissa av dessa kommer att medverka i utvärderingssammanhang. Samverkan med de fackliga organisationerna sker i en referensgrupp. Gruppen har efter beslut i Cesam möjlighet att MBL-förhandla ärenden som ska beslutas i personal- och kvalitetsutskottet (PKU). Generella förutsättningar och kriterier för att kunna få del av fondens medel har utarbetats. De viktigaste kriterierna är att insatserna inte ska bestå av löpande drift, att de ska ha långsiktiga effekter och kunna replikeras.

En prioriterad uppgift är att stödja och utveckla ledarskapet i staden. Arbetet inriktas i första hand på gruppen enhetschefer som är en nyckelgrupp i förändringsarbetet. Dialog om behoven har förts med många olika grupper inom staden.

PKU har fattat beslut om ett antal projekt inom utbildningsförvaltningen.

Kompetensutvecklingsinsatser har genomförts och pågår inom förskola, individ- och familjeomsorg, omsorg om äldre och funktionshindrade. För att öka tillgängligheten till kompetensutveckling kommer e-learning att användas i stor omfattning.

### 6.1.2 Ekonomiskt utfall

#### Utfall jämfört med budget

Mnkr	VP 2003 inkl.just.	Bokslut 2003	Avvikelse VP/VB	Prognos på avvikelse	
				T 1	T 2
<b>SLK</b>					
Kostnader	601,2	534,1	67,1	9,4	33,5
Intäkter	-44,1	-48,9	4,8	5,6	2,5
<b>Netto</b>	<b>557,1</b>	<b>485,2</b>	<b>71,9</b>	<b>15,0</b>	<b>36,0</b>
<b>Kompetensfonde n</b>					
Kostnader	<b>85,0</b>	72,3	12,7		
Intäkter	-85,0	-72,3	-12,7		
<b>Netto</b>	<b>0,0</b>	<b>0,0</b>	<b>0,0</b>	<b>0,0</b>	<b>0,0</b>
<b>Omstrukturering</b>					
Kostnader	71,6	70,6	1,0		
Intäkter	0,0	-0,1	0,1		
<b>Netto</b>	<b>71,6</b>	<b>70,5</b>	<b>1,1</b>	<b>0,0</b>	<b>0,0</b>

<b>Äldreomsorg</b>					
Kostnader	22,8	18,6	4,2		
Intäkter	-7,9	-7,1	-0,8		
<b>Netto</b>	<b>14,9</b>	<b>11,5</b>	<b>3,4</b>	<b>0,0</b>	<b>5,5</b>
<b>Bidrag</b>					
Kostnader	123,0	124,1	-1,1		
Intäkter	0,0	0,0	0,0		
<b>Netto</b>	<b>123,0</b>	<b>124,1</b>	<b>-1,1</b>	<b>0,0</b>	<b>0,0</b>
<b>Politisk organisation</b>					
Kostnader	74,7	61,4	13,3		
Intäkter	0,0	-0,9	0,9		
<b>Netto</b>	<b>74,7</b>	<b>60,5</b>	<b>14,2</b>	<b>0,0</b>	<b>0,0</b>
<b>Summa SLK netto</b>	<b>841,3</b>	<b>751,8</b>	<b>89,5</b>	<b>15,0</b>	<b>41,5</b>
<b>KF/KS kansli</b>					
Kostnader	9,9	10,2	-0,3		
Intäkter	-0,9	-1,2	0,3		
<b>Netto</b>	<b>9,0</b>	<b>9,0</b>	<b>0,0</b>	<b>0,0</b>	<b>0,0</b>
Summa kostnader	988,2	891,3	96,9		
Summa intäkter	-137,9	-130,5	-7,4		
<b>Summa netto</b>	<b>850,3</b>	<b>760,8</b>	<b>89,5</b>	<b>15,0</b>	<b>41,5</b>

*SLK, exkl. kompetensfond, omstrukturering, äldreomsorg, bidrag, politisk organisation*

Kontoret har uppfyllt sina åtaganden, se vidare övriga textavsnitt, och dessutom lämnat ett ekonomiskt överskott. Nettoutfallet är 71,9 mnkr bättre än budget och 35,9 mnkr bättre än prognosen i tertialrapport 2. Överskottet jämfört med budget består dels av lägre kostnader 67,1 mnkr främst för förvaltningsövergripande anslag, vakanta tjänster, konsultkostnader, kostnader för systemutveckling av stadens ekonomisystem och ej förbrukade medel för fritidsklubbar, dels av högre intäkter 4,8 mnkr främst avs. chefsutvecklingsprogrammet. Se spec i bilaga 1, blankett 3.2 och avsnitt Ombudgetering nedan. Kontoret har dessutom inrymt kostnader för nytt system för verksamheterna barnomsorg och grundskola. Miljöavgiftskansliet ingår med 8,6 mnkr i bokförda kostnader och motsv. statsbidragsintäkter. Budgeteffekten netto är också noll. Av praktiska skäl ingår konsumentnämndens bokföring i KF mm. Bokförda kostnader uppgår till 0,8 mnkr. Budgeten på 5,0 mnkr redovisas under konsumentnämnden.

Avvikelsen jmf med prognos i tertialrapport 2 beror främst på lägre kostnader för:

- ? Förvaltningsövergripande anslag, vakanta tjänster och konsultkostnader. Avvikelsen förklaras av att prognosen i tertialrapporten var försiktig p.g.a. att flera planeringsförutsättningar inte var helt klara vid prognostillfället.
- ? Förskjutningar i tidsplanen för införandet av nytt ekonomisystem, avslut av projektet elektronisk handel (integreras i det nya ekonomisystemet) och tidsförskjutningar samt minskade kostnader inom den löpande systemförvaltningen.
- ? Medel för fritidsklubbar som tillfördes nämnden i den centrala beredningen av tertialrapport 2.

Inget ianspråktagande av eller överföring till visningsenhetens resultatfond har gjorts. Resultatfonden uppgår till 4,6 mnkr 03-12-31.

#### *Kompetensfonden*

Under året har kostnaderna uppgått till 72,3 mnkr att jämföra med budgeterade och prognostiserade 85,0 mnkr. Kostnaderna för vikarieersättning för basutbildningar har blivit lägre än beräknat eftersom inte alla behövt sätta in full vikarietäckning.

#### *Omstrukturering, personal/lokaler*

Nettoavvikelsen för centralt budgeterade medel för omstrukturering av personal och lokaler är 1,1 mnkr bättre än budgeterat och prognostiserat. Överskottet avser omstrukturering av lokaler. Medlen fördelas enligt fastställda principer och alla medel behövde inte förbrukas.

#### *Äldreomsorg*

Nettoöverskottet är 3,4 mnkr bättre än budget och 2,1 mnkr sämre än prognosen i tertialrapport 2. Avvikelsen jämfört med budget beror främst på lägre kostnader för Äldrecentrum för hörselskadade (projektet senarelagt) och kommunövergripande medel (senarelagda projekt). Att utfallet blev sämre än prognostiserat beror på ökade kompetensutvecklingssatsningar.

#### *Bidrag*

Kostnaderna för ersättningar till utomstående organisationer och föreningar blev 1,1 mnkr högre än budgeterat och prognostiserat och består främst av ökade kostnader för KSL (avgift för gymnasieskolans intagningsystem).

#### *Politisk organisation*

Nettoutfallet är 14,2 mnkr bättre än budgeterat och prognostiserat. Av dessa föreslås 9,1 mnkr ombudgeteras till 2004 avseende rotlarnas verksamhet. Resterande avvikelse på 5,1 mnkr avser överskott för KS:s och KF:s verksamhet.

#### *KF/KS kansli*

Kansliet har uppfyllt sina åtaganden inom beslutad budget och utfallet överensstämmer med prognoserna. Avvikelsen intäkter/kostnader avser ej budgeterade intäkter/ kostnader avseende valnämnden.

### **Faktisk utveckling**

#### *Resultaträkning*

För att tydliggöra jämförelsen mellan 2002 och 2003 görs den exkl. kostnader/ intäkter för 750 års jubileumet 2002 och kompetensfonden 2003. Totala kostnaderna har ökat med 59,3 mnkr jämfört med 2002. Förändringarna är en nettoeffekt som främst utgörs av *ökade kostnader* för konsulttjänster 40,5 mnkr (främst av det nya ekonomisystemet och övriga IT-konsulter), främmande tjänster 31,0 mnkr (främst det nya ekonomisystemet och IT i skolan), bidrag 23,6 mnkr (främst Nobelstiftelsen), löner och sociala avgifter 17,0 mnkr (främst politiska organisationen, IT i stadshuset, nytt ekonomisystem, miljöavgiftskansliet) samt *minskade kostnader* för entreprenader 22,2 mnkr (främst IT i skolan, IT Stadshuset), tele- och datakommunikation 15,3 mnkr (främst IT i skolan), licensavgifter 11,5 mnkr (IT i skolan).

Löneöversynsförhandlingarna genomfördes i enlighet med kontorets lönepolicy och de centrala löneavtalen. Dels fördes traditionella förhandlingar med respektive facklig organisation och dels förhandlingar enligt löneavtalets s.k. huvudspår, vilket innebär individuella lönesamtal med medarbetarna. Utfallet i löneöversynen blev 2,92 % vilket motsvarar 2,0 mnkr 2003. Utfallet är baserat på de 224 medarbetare som var tillsvidareanställda januari 2003.

Totala intäkter har minskat med 26,1 mnkr jämfört med 2002. Förändringen är en nettoeffekt och beror främst på *minskade intäkter* för IT i skolan 26,0 mnkr och omstrukturering personal 13,0 mnkr samt *ökade intäkter* av statsbidragsfordran för miljöavgiftskansliet 9,0 mnkr och erhållna statsbidrag av kompetensutveckling äldreomsorg 7,1 mnkr.



### *Balansräkningen*

Tillgångarna har minskat med 8,4 mnkr och skulderna har ökat med 89,4 mnkr jämfört med 02-12-31. Minskningen av tillgångar är en nettoeffekt och beror främst på minskning av kundfordringar med 27,3 mnkr (främst avs fakturering av assistansersättningar till stadsdelsnämnderna, fakturering till SISAB) och ökning av statsbidragsfordran av miljöavgiftskansliet 8,6 mnkr, ökning av övriga interimfordringar 8,5 mnkr (främst avs vidarefakturering av Gula sidorna och IT-avdelningens genomgångskonton). Ökningen av skulder beror främst på ökade leverantörsskulder 57,5 mnkr (främst avs kompetensfonden, nytt ekonomisystem och miljöavgiftskansliet), ökade upplupna kostnader 36,9 mnkr (främst avs kompetensfonden och nytt ekonomisystem).

### **Ombudgetering**

Ombudgetering till 2004 föreslås med totalt 15,6 mnkr:

- 9,1 mnkr avs. överskott för rotelverksamheten
- 6,0 mnkr avs. medel för fritidsklubbar som tillfördes nämnden i den centrala beredningen av tertialrapport 2
- 0,5 mnkr avs. tidsförskjutning i projektet "utredningen om stadens politiska organisation"

Betr. tidsförskjutning i projektet nytt ekonomisystem med 17,0 mnkr avser slk att återkomma i samband med budgetarbetet för år 2005.

### **7. Övriga redovisningar**

#### **Viktiga nämndärenden**

Bland strategiska ärenden som slutbehandlats i KS kan nämnas:

- ? Riktlinjer för ärendeansvar mellan stadsdelsnämnderna.
- ? Tecknande av ramavtal för nytt ekonomisystem.
- ? Riktlinjer för stadens insatser för psykiskt funktionshindrade.
- ? Direktiv för översyn av näringslivsorganisationen i staden.
- ? Riktlinjer för handläggning av ekonomiskt bistånd.
- ? Omstrukturering och avveckling av vissa servicehus.

Bland de ärenden som beretts av KS för slutligt beslut i KF kan nämnas:

- ? Överenskommelse för ökat bostadsbyggande i länet.
- ? Miljöprogram för Stockholm 2002 – 2006.
- ? Framtidsutredningen – om stadens befolkning, sysselsättning och ekonomiska utveckling på 10 och 30 års sikt.
- ? Folkomröstning angående införande av miljöavgifter.
- ? Renhållningsordning med avfallsplan 2002 – 2005.
- ? Försäljning av del av fastigheten Beridarebanan 10 ("1:a höghuset") samt förvärv av bolaget Vasakronan Lagerbolag 15 AB ("skatteskrapan").
- ? Renodling av stadens fastighetsbestånd.

I bilaga 2 redovisas en uppföljning över av KS givna uppdrag och i bilaga 3 redovisas en uppföljning över uppdrag som KF gett nämnden.

### **Antal sammanträden och nämndledamöter**

KS har hållit 23 sammanträden under året. KS sammansättning:

Ordförande	Annika Billström (s)
1:e vice ordf	Kristina Axén Olin (m)
2:e vice ordf	Ann-Margarethe Livh (v)

Ledamöter	<p>Elisabeth Brandt Ygeman (s)</p> <p>Lotta Edholm (fp)</p> <p>Sten Nordin (m)</p> <p>Tomas Rudin (s), fr.o.m. 2003-01-20</p> <p>Leif Rönngren (s), t.o.m. 2003-01-20</p>	<p>Ewa Samuelsson (kd)</p> <p>Malte Sigemalm (s)</p> <p>Daniel Suhonen (s)</p> <p>Mikael Söderlund (m)</p> <p>Ann-Katrin Åslund (fp)</p> <p>Christopher Ödmann (mp)</p>
Ersättare	<p>Kristina Alvendal (m)</p> <p>Hasan Dölek (s)</p> <p>Ulf Fridebäck (fp)</p> <p>Karin Gustafsson (s)</p> <p>Ulla Hamilton (m)</p> <p>Rolf Könberg (m)</p> <p>Peter Lundén-Welden m)</p> <p>Margareta Olofsson (v)</p>	<p>Leif Rönngren (s), fr.o.m. 2003-01-19</p> <p>Madeleine Sjöstedt (fp)</p> <p>Mirja Särkiniemi (s)</p> <p>Catharina Tarras-Wahlberg (s)</p> <p>Christer Öhgren (mp)</p>
Sekreterare	Anette Otteborn	