

**Utlåtande 2003: RII (Dnr 311-2940/2003)**

## **Förslag till detaljplan för del av kv Skansen (T-centralens norra biljetthall), Dp 2002-08696-54**

Kommunstyrelsen föreslår kommunfullmäktige besluta följande  
Förslag till detaljplan för del av kv Skansen (T-centralens norra biljetthall), Dp 2002-08696-54, antas.

**Föredragande borgarrådet Kersti Py Börjeson** anför följande.

### *Ärendets bakgrund*

Gatu- och fastighetsnämnden gav i februari 2002 gatu- och fastighetskontoret i uppdrag att beställa ändring i detaljplanen för området vid T-centralens norra biljetthall. Syftet är att möjliggöra en renovering och förändring av hallens entréer och själva biljetthallen så det upplevs som tryggare och trevligare.

### *Sammanfattning*

Planförslaget innehåller en minskad och omformad biljetthall med förändrade rulltrappor och ny hiss vid uppgången till Åhléns. Uppgången mot Drottninggatan förses med hiss, rulltrappor och trappor och förläggs där caféet Muttern finns idag. Drottninggatans uppgång blir inglasad och en konsekvens blir att trappan till Sergels torg minskar 2,5 meter i bredd. Utrymmet under Åhléns hörna förses med skjutbara glaspazier som kommer att vara öppna under den tid som tunnelbanan trafikerar. På grund av servitut för tunnelbanan kommer tidigare gatumark göras om till kvartermark.

### *Mina synpunkter*

Jag tycker att stadsbyggnadsnämndens förslag till ny biljetthall för T-centralens norra uppgång är mycket positivt. Genom att bygga bort mörka hörn och skapa uppsikt över entréerna till biljetthallen så ökar känslan av trygghet för både tunnelbanans personal och trafikanter. Tillgängligheten kommer också att bli bättre genom fler hissar och rulltrappor. Stockholmarna kommer även i fortsättningen kunna stämma träff eller söka skydd undan våldets makter vid Åhlénshörnan. Mötesfriheten slår vi vakt om. Det är en grundläggande rättighet att kunna ordna demonstrationer och offentliga möten på gator och torg. Inget i detaljplanen sätter stopp för det. Detaljplanen öppnar istället upp för en tryggare och säkrare biljetthall. Gatumarken som omvandlas till kvartersmark innebär inte någon inskränkning av mötesfriheten. Ordningslagen definierar både x- och z-märkt kvartersmark såsom allmän plats. Ett exempel är närbelägna Sergels torg som ligger på kvartersmark märkt med x och z. Sergels torg är och kommer att förbli Stockholms viktigaste plats för demonstrationer och manifestationer.

Jag föreslår borgarrådsberedningen föreslå kommunstyrelsen föreslå kommunfullmäktige besluta följande

Förslag till detaljplan för del av kv Skansen (T-centralens norra biljetthall), Dp 2002-08696-54, antas.

**Borgarrådsberedningen** tillstyrker föredragande borgarrådets förslag.

**Kommunstyrelsen** delar borgarrådsberedningens uppfattning och föreslår kommunfullmäktige besluta följande

Förslag till detaljplan för del av kv Skansen (T-centralens norra biljetthall), Dp 2002-08696-54, antas.

Stockholm den

På kommunstyrelsens vägnar:  
ANNIKA BILLSTRÖM

Kersti Py Börjeson

*Anette Otteborn*

## ÄRENDET

**Stadsbyggnadsnämnden** beslutade den 4 september 2003 godkänna förslaget till detaljplan för del av kv. Skansen i stadsdelen Norrmalm, Dp 2002-08696-54, samt överlämnar planen till kommunfullmäktige med hemställan att fullmäktige måtte anta planförslaget.

*Reservation* anfördes av *Cecilia Obermüller* (mp) som hänvisade till sitt yrkande enligt nedan.

- bibehålla mötesplatsen "Åhléns hörnas" storlek samt öppenhet,
- inte stänga trapporna i kvarteret Sporren,
- planera för kommande spårvägsdragning,

Miljöpartiet anser att kommersialiseringen av stadens platsmark är mycket illa. Stockholmarnas gatu- och torgutrymmen säljs till affärsverksamheter och i detta förslag drabbas tillgängligheten till kollektivtrafiken. Att bygga rulltrappor och hiss vid Muttern är bra men att befintliga trappor i kvarteret Sporren tas borg är resursslöseri och en dålig idé.

Antalet nedgångar till tunnelbanan minskas genom förslaget från 4 till 2. Visserligen är upprustningen av den nedre hallen bra och det blir en förbättrad arbetsmiljö men många av åtgärderna syns onödiga och onödigt kostsamma. En kommande förlängning av Spårvägen från Djurgården måste tas med i denna planering, så att det skapas en snabb säker och bekväm bytespunkt till T-banan. Ingenting nämns nu om detta. Trapporna ned mot Sergels Torg är en mycket viktig del av hela torgets utformning och funktion och ska inte ytterligare naggas i kanten. Det är dock bra att intrånget minskats. En stark opinion med många namnunderskrifter stöder att Åhléns hörna ska behållas öppen som den mötesplats den är idag. Utrymmet bör inte minskas.

*Särskilt uttalande* gjordes av vice ordförande *Lotta Edholm* (fp), *Katariina Güven* (fp), *Ingvar Snees* (m), *Regina Kevius* (m) och *Kerstin Rossipal* (kd) enligt följande.

De förslag på förändringar av T-centralens norra biljetthall som nu kommer till stånd är i huvudsak positiva. Det är i sammanhanget viktigt att även beakta Sergels torgs framtid. Vi hade önskat att detta ärende hade kopplats till en större, mer genomgripande förändring av Sergels torg. Då detta inte ter sig politiskt möjligt är givetvis de förändringar som här föreslås ett första steg på vägen.

**Stadsbyggnadskontorets** tjänsteutlåtande av den 21 augusti 2003 har följande lydelse.

#### *Bakgrund*

Gatu- och fastighetskontoret beställde i februari 2002 ny detaljplan för att möjliggöra ombyggnad av T-centralens norra biljetthall. Som underlag för plan presenterades ett projekt som var en del av ett avtal mellan staden, SL och berörda fastighetsägare. Projektets syfte var att förbättra tillgängligheten och att skapa en tryggare och trevligare miljö. Projektet innehöll en minskad och omformad biljetthall med förändrade rulltrappor och ny hiss mot uppgången vid Åhléns och rulltrappor, trappor och hiss även söderut mot Drottninggatan i stället för den befintliga cafébyggnaden (Muttern). Det öppna utrymmet i gatuplanet vid Åhléns hörna mot Drottninggatan minskas och byggs in med väggar och dörrar av glas. Utrymmet avses vara öppet så länge tunnelbanan är igång. Nuvarande uppgångar med trappor i kv. Hägern större och kv. Sporren tas bort. Förslag till detaljplan blev föremål för samråd. Tre frågor föranledde invändningar. Den första var att trappan mot Sergels Torg minskas i bredd, den andra att "Åhléns hörna" minskas i omfång och byggs in, den tredje att gatumark görs till kvartersmark med x- och z- beteckningar. SL bearbetade den nya tunnelbaneentrén för att minska intrånget på trappan.

En bearbetad plan hölls utställd för formell granskning. Under utställningstiden inkom Länsstyrelsen med utställningsyttrande med anmärkningar på att åtgärderna för att finna en lösning för att bibehålla eller helst öka trappans bredd varit otillräckliga och att stadslivet hotas av inskränkningar av det offentliga rummet både i Åhléns hörna och på intilliggande gator. Stadsbyggnadskontoret anser att det är angeläget att den föreslagna ombyggnaden av tunnelbanehallen kommer till och förbättrar tillgängligheten och ger en tryggare och trevligare miljö. Ytterligare minskning av entrébyggnaden skulle gå ut över tillgängligheten eller få andra nackdelar. Trappans funktion och gestalt förändras endast marginellt. Kontoret anser därför att kraven på bibehållen bredd på trappan bör stå tillbaka för förslaget till ny entré enligt SL:s projekt. Den av Länsstyrelsen befarande vådan av inskränkning av det offentliga rummet är, enligt stadsbyggnadskontorets uppfattning, överdriven. Åhléns hörna kommer även i ombyggd form att kunna fungera som mötesplats. Planstatusförändringen från gatumark till x- respektive z- betecknad kvartersmark innebär ingen förändring för det offentliga livet. Stadsbyggnadskontoret föreslår att nämnden beslutar godkänna det föreliggande planförslaget och överlämnar det till fullmäktige för antagande.

#### *Planbeställning*

Gatu- och fastighetskontoret beställde, i enlighet med beslut i sin nämnd i februari 2002, ändring av detaljplanen för området vid T-centralens norra biljetthall för att möjliggöra en genomgripande ombyggnad och upprustning av hallen och dess entréer. Syftet med projektet och med en ny detaljplan är att göra T-centralens norra uppgång mer tillgänglig från gatunivån och att ändra utformningen av tunnelbanehallen till att

bli en tryggare och trevligare miljö. Gatu- och fastighetsnämnden hade tidigare godkänt avtal avseende upprustningen mellan staden, SL och ett antal berörda fastighetsägare. Det presenterade ombyggnadsprojektet innebar att biljetthallen minskas i storlek och får en avrundad och mera överskådlig form och att nya rulltrappor, trappa och hiss anordnas mot Drottninggatan söderut i en ny byggnad som ersätter den s.k. Muttern. Rulltrapporna vid Åhléns ändras i riktning för att få en direkt koppling till hallen. Det stora öppna utrymmet i gatunivån med nuvarande rulltrappor vid Åhléns minskas och byggs in med glaspartier. Trappan i kv. Hägern större tas bort. Kostnaderna för upprustningen, ca 100 mkr, ska delas mellan, SL och fastighetsägarna.

Senare tillkom ett önskemål om att fastigheterna Gripen 12 och Sporren 12, resp. 14 ska kunna bindas ihop genom att gatumark görs till kvartersmark med x-beteckning. Förslaget säkerställer att gatan förblir tillgänglig för allmänheten som offentlig plats. Gatan är sedan länge underbyggd med lokaler.

#### *Start- PM och stadsbyggnadsnämndens beslut*

En startpromemoria med presentation av beställning och projekt redovisades för stadsbyggnadsnämnden som i juni 2002 godkände att planarbete skulle igångsättas.

#### *Plansamråd*

Ett förslag till detaljplan upprättades och blev föremål för samråd. Via dagspress kallades till samrådsmöte den 24 september 2002. Planförslaget fanns även att tillgå på internet. Samrådet pågick till den 11 november 2002. Inkomna synpunkter finns sammanfattade i bifogad samrådsredogörelse.

#### *Remissredovisning och direktiv inför utställning*

Stadsbyggnadsnämnden godkände den 24 april 2003 remissredovisning och direktiv i vilka föreslogs att ett planförslag med en byggnad som minskade intrånget i trappan mot Sergels Torg med andra smärre plantekniska förändringar fördes vidare till utställning

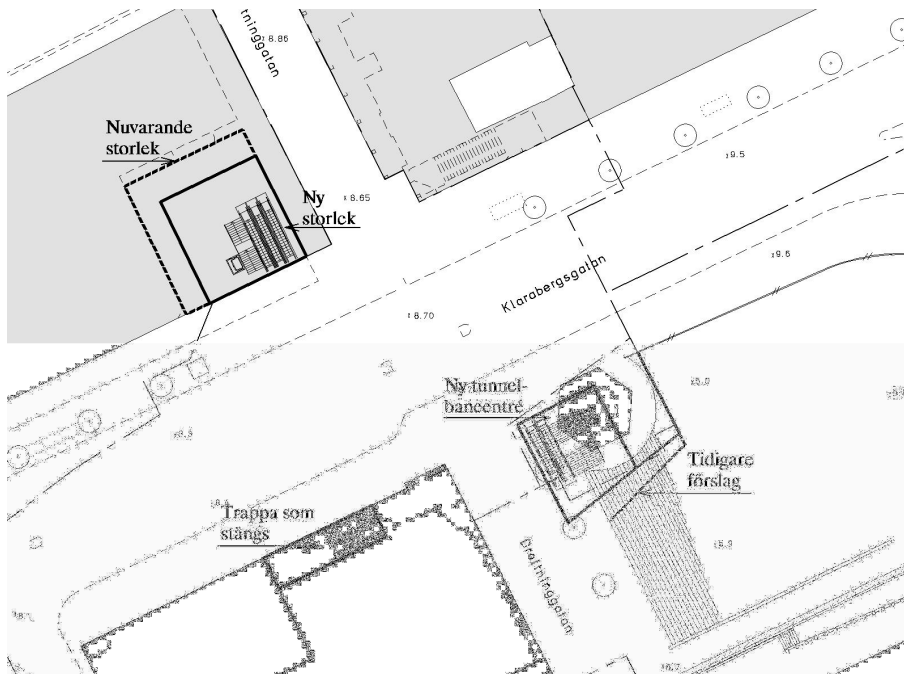
#### *Förändring av planen inför utställning*

Flera av de i samrådet framförda önskemålen om förändringar av planen tillgodosågs i det utställda planförslaget enligt följande:

- ? Området för tunnelbaneentré i Åhléns hörna utökades något och gavs en rätvinklig form
- ? Den nya entrébyggnaden vid trappan vid Sergels Torg minskades med 2.5 meter varigenom trappans bredd blir 22.5 meter på det smalaste stället, att jämföra med befintligt mått 26 meter.
- ? Berörda avsnitt av Klarabergsgatan och Drottninggatan betecknades som kvartersmark för trafikändamål för tunnelbanehallen och för centrumändamål för intilliggande butikslokaler. I samrådsförslaget hade området betecknats som gatumark. Ändringen var föranledd av önskemål från Lantmäterimyndigheten och

Ändringen var föranledd av önskemål från Lantmäterimyndigheten och SL för att få adekvat underlag för bildandet av erforderliga servitut för tunnelbanan.

? Till planen fogades bestämmelse om den nya entrébyggnadens utformning.



### Utställning

Planförslaget hölls utställt till formell granskning under tiden 7 juli till och med 17 augusti 2003.

Under utställningstiden inkom utställningsyttrande från Länsstyrelsen, som ansåg att även den minskade tunnelbaneentrén gör för stort intrång i trappan mellan Drottninggatan och Sergels Torgs nedre nivå. Styrelsen efterlyste redovisning av en lösning som tillgodoser både intresset av en ny tunnelbaneentré och krav på tillgänglighet och som bibehåller eller helst ökar trappans bredd. Förändringen av utrymmet vid Ähléns hörna avstyrktes eftersom det är en välbelägen mötesplats. Länsstyrelsen hade också invändningar mot att gatumark överförs till x- och z-betecknad kvartersmark. I stället föreslogs att berörda områden skulle kvarstå som allmän platsmark och tredimensionell fastighetsbildning användas för användning av underliggande lokaler. Härigenom skulle det offentliga rummet i staden säkerställas. Länsstyrelsens synpunkter redovisas utförligare i bifogat utställningsutlåtande.

*Synpunkter inkomna under samråd och utställning, som inte tillgodosetts, och stadsbyggnadskontorets ställningstagande*

Synpunkter som inte har tillgodosetts gäller Åhléns hörna samt att delar av Drottninggatan och Klarabergsgatan överförs från gatumark till x- och z- betecknad kvartersmark. Synpunkter på ny tunnelbaneentré och trappan vid Sergels Torg har tillgodosetts delvis. Övriga inkomna önskemål har i allt väsentligt tillgodosetts. En sammanfattning av inkomna synpunkter finns i bifogat utställningsutlåtande.

#### *Om trappan och ny tunnelbaneentré*

Länsstyrelsen m.fl. anförde att planförslaget med ny tunnelbaneentré inkräktar på trappan vid Sergels torg i oacceptabel omfattning. Länsstyrelsen återopade att torget är av riksintresse för kulturmiljövåden enligt miljöbalken och att trappan är en del av torgets mest värdefulla miljöer. I denna fråga vill stadsbyggnadskontoret anförda att T-centralens norra entré har en utformning som är otidsenlig ur tillgänglighetssynpunkt. Plan- och bygglagen har skärpt kraven på tillgänglighet, inte minst till offentliga miljöer och T- Centralen behöver lyftas till modern standard härvidlag. Det räcker inte med rulltrappor i en av det aktuella gatukorsets kvadranter varför det behövs rulltrappor och hiss även på andra sidan Klarabergsgatan. Den enda genomförbara lösningen har bedömts vara att riva serveringsbyggnaden (Muttern) vid hörnet vid Sergels Torg och ersätta den med en modern T-baneentré. SL har låtit revidera sitt förslag till entrébyggnad och visat en lösning som minskar intrånget i trappan med 3 meter varigenom trappan blir 23 i stället för 26 meter på dess smalaste ställe. Ytterligare minskning skulle gå ut över funktionen på rulltrappor och entrébyggnad. Friheten beträffande placering av rulltrappor är beskuren av balkar och andra element i de befintliga konstruktionerna. Länsstyrelsen har efterlyst lösningarna som tillgodoser hänsyn till både kulturmiljö och tillgänglighet. Under projektets gång har olika lösningar prövats, vilka haft nackdelar som våld på viktiga konstruktionselement och minskning av för gångtrafiken viktiga ytor på Drottninggatan och Klarabergsgatan. Planeringsförutsättningarna är komplicerade på grund av tryckschakt, fastighetsrättsliga förhållanden m. m. och att området är helt underbyggt vilket innebär att något alternativ inte bedömts vara realistiskt.

Stadsbyggnadskontoret anser att det är angeläget för tillgängligheten att den nya tunnelbaneentrén kommer till och får ändamålsenliga mått. Sergelstorgstrappans funktion ändras endast marginellt och likaså dess gestalt. Därför anser kontoret att Länsstyrelsens med fleras krav på att trappans mått ska vara oförändrat eller att man skulle återföra trappan till de mått den hade innan "Mutterns" tillkomst bör stå tillbaka för förslaget till ny entré enligt SL:s projekt.

#### *Åhléns hörna*

Länsstyrelsen m.fl. ansåg att stadslivet hotas av begränsningar av det offentliga rummet och att planförslaget innebär att mark som allmänheten har tillgång till inskränks vid Åhléns hörna, som är en betydelsefull mötes- och samlingspunkt.

Stadsbyggnadskontoret uppfattar inte förslaget som någon väsentlig inskränkning av det offentliga rummet och delar uppfattningen att platsen bör behålla sin roll som väl frekventerad mötesplats vid en av de viktigaste tunnelbanestationerna i City. Efter att de föreslagna åtgärderna genomförts kommer det täckta utrymmet att minska men kommer att kunna ha kvar sin funktion som träffpunkt. Enligt projektet övergår utrymmet till att bli en öppen (utan dörrar) entré till tunnelbanan och varuhuset och kommer att stängas med skjutbara glaspartier under de nattimmar då tunnelbanan inte är i gång. Utrymmet vid Åhléns har, tillsammans med den här delen av Drottninggatan ett intensivt folkliv dagtid, vilket kommer att kunna finnas kvar även efter att Åhléns hörna byggts om. Den av länsstyrelsen befarade vådan av inskränkning av det offentliga rummet är, enligt stadsbyggnadskontorets uppfattning, överdriven. Både gågatan Drottninggatan och i synnerhet det näraliggande Sergels Torg erbjuder rikligt med utrymme för det offentliga samtalet varför stadsbyggnadskontoret anser att minskningen av utrymmet vid Åhléns kan accepteras.

#### *Drottninggatan och Klarabergsgatan som gatumark eller x- områdesbetecknad tomtmark*

Länsstyrelsen befarade att allmänhetens tillträde och rättigheter skulle inskränkas till följd av att delar av Drottninggatan och Klarabergsgatan överförs till tomtmark med x- och z- beteckning. I ordningslagens definition av vad som är offentlig plats ingår både gator och platser som i detaljplan redovisats som allmän plats, d. v. s även kvartersmark med x- respektive z- beteckning för allmän gång- respektive körtrafik. Allmänhetens rättigheter och skyldigheter är således desamma på gator och sådan kvartersmark. Stora delar av cityområdets nät av gator och torg ligger på kvartersmark med x- respektive z- beteckning, bland annat Sergels Torg, som är stadens viktigaste plats för demonstrationer och manifestationer.

Skälet till att även delar av Klarabergsgatan förändras från gatumark till kvartersmark är att Lantmäterimyndigheten och SL bedömt detta nödvändigt för att ge underlag för bildande av erforderliga servitut för tunnelbanan.

Den av länsstyrelsen föreslagna metoden med tredimensionell fastighetsbildning står ännu inte till buds och måste invänta beslut om ny lagstiftning.

#### *Övrigt*

Ombyggnad av tunnelbanehallen och dess uppgångar har motiverats av att det är problem med att hålla ordning i lokalerna som bland annat är platsen för olaga handel. Den nuvarande fysiska utformningen bidrar till detta med en svåröverskådlig struktur. Den föreslagna nya utformningen har valts för att förbättra möjligheten att hålla ordning och bidra till trygghet och trevnad för tunnelbaneresenärer m. fl.

Slutligen bör nämnas att i planeringen ska enskilda och allmänna intressen vägas samman. De allmänna intressena har behandlats ovan men de enskilda har inte framhållits lika tydligt i planärendet. Upprustningen, som beräknas gå på omkring 100 mkr, kommer att bekostas av SL och av ägarna till berörda fastigheter. Det är givetvis nödvändigt att upprustningen blir till gagn för dessa för att de ska delta. Projektets



vändigt att upprustningen blir till gagn för dessa för att de ska deltaga. Projektets utformning är resultatet av ett avtal mellan staden och berörda sakägare.

#### *Miljöbedömningar*

Projektets konsekvenser för stadsmiljön består i att Den s.k. Muttern ersätts med en entrébyggnad till tunnelbanan. Bredden på trappan mellan Drottninggatan och Sergels Torg minskas något. Det öppna utrymmet i gatunivån i kv. Gripen (Åhléns hörna) byggs in med glasväggar, entrédörrar och ny butiksyta. Planförslaget innebär inga förändringar av luftmiljön

#### *Tillgänglighetsfrågor*

Tillgängligheten till tunnelbanehallen förbättras genom att uppgången vid Åhléns förses med hiss och genom att tunnelbanan får en ny entré även på södra sidan om Klarabergsgatan med hiss och rulltrappor.

#### *Ekonomiska konsekvenser för staden*

Projektets genomförande kommer inte att innebära kostnader för staden eftersom dessa, enligt ett avtal, delas mellan SL och berörda fastighetsägare.

#### PLANBESKRIVNING

Planens handlingar utgörs av plankarta med bestämmelser, denna planbeskrivning och genomförandebeskrivning.

#### PLANENS SYFTE

Planens syfte är att möjliggöra ombyggnad av entréerna till tunnelbanestationen.

#### PLANOMRÅDETS OMFATTNING, LÄGE OCH INNEHÅLL

Planområdet omfattar del av kv. Gripen, del av kv. Hägern större, fastigheten Skansen 24 (den s.k. Muttern) samt delar av Drottninggatan och Klarabergsgatan.

#### NUVARANDE FÖRHÅLLANDEN

#### *Detaljplan*

Planförslaget ersätter del av Pl. 4565, 5030B, 6223 och 7087, vilka tillkom inför uppförandet av delar av cityområdet. Förslaget ersätter även Pl. 88059 tillkommen för uppförande av den s. k. Muttern. Planen berör områden i TDp 93100, som innehåller tillägsbestämmelser till detaljplan för nämnda planer.

#### *Byggnader*

Inom planområdet finns Skansen 24 (den s.k. Muttern) del av kv. Gripen 12 (Åhlénsvaruhuset), kontors- och butiksfastigheten Kv. Hägern större 15, Skansen 24 och ett avsnitt av Sergels torg som ligger inom fastigheten Skansen 23.

### *Gator och trafik*

Mindre avsnitt av Klarabergsgatan och Drottninggatan ingår i planområdet.

### **PLANFÖRSLAGET**

Planförslaget innebär förändringar av detaljplanen för vissa delar av befintliga byggnader. För andra delar av byggnaderna, som inte berörs av de förändringar som föreliggande detaljplaneförslag konstituerar, gäller samma beteckningar och byggrätter som tidigare. Dock ändras den äldre beteckningen R (för affärs- kontors och liknande ändamål, inbegripet hotell) till den nu gängse beteckningen C, för centrumändamål. Ett med tunnelbaneanläggningar och butiks- lokaler underbyggt avsnitt av Klarabergsgatan ändras från att ha varit gatumark till att bli kvartersmark för centrum- respektive trafikändamål.

### *Användning*

Vid Skansen 24 innehåller planen byggrätt för trafikändamål avsedd för servicelokaler för tunnelbaneresenärer i ett undre plan samt en byggnad innehållande rulltrappor, trappa och hiss. I hörnet av kv. Gripen ersätts område för allmän gångtrafik med område för tunnelbaneentré och butikslokaler. I kv. Hägern Större 15 utgår ett område för allmän trappa till förmån för butikslokaler. Avsnitt av Klarabergsgatan och Drottninggatan har beteckningen C, centrumändamål, för lokaler under gatan. Gatuplanet är avsett för gångtrafik respektive fordonstrafik.

### *Byggnads höjd*

Den nya entrebyggnaden till tunnelbanan, i Skansen 24, höjer sig med en våning eller 6,2 meter över Drottninggatans nivå. Planen innebär ingen förändring av höjden på övriga, befintliga, byggnader.

### *Tillgänglighet*

Planen innebär att tunnelbanan får en med hiss, rulltrappor och fast trappa försedd entré även på södra sidan om Klarabergsgatan, vilket förbättrar tillgängligheten.

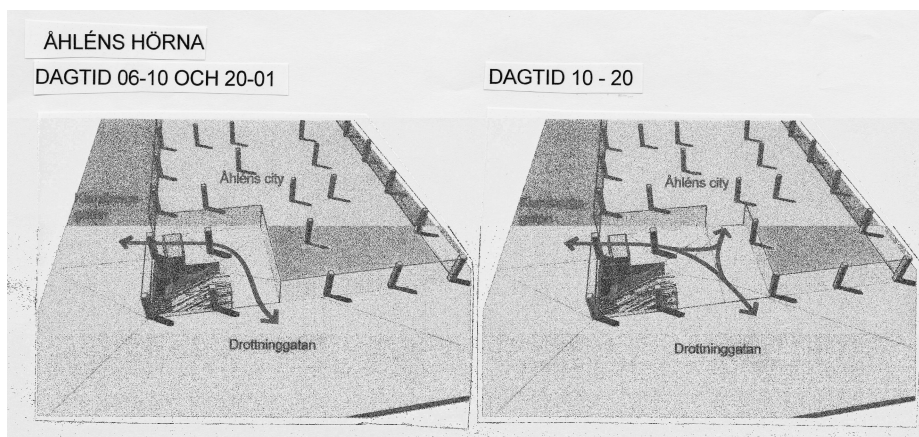
### *Administrativa bestämmelser*

Genomförandetiden är 5 år efter att planen vunnit laga kraft.

### **MILJÖKONSEKVENSER**

#### *Stadsmiljö*

Den s.k. Muttern ersätts av en glasbyggnad som innehåller tunnelbaneentré utformad enligt bifogad illustration. Trappan mellan Sergels torgs gångplan och Drottninggatan minskas från ca 26 meter till ca 23 meter på dess smalaste ställe. Utrymmet vid Kv. Gripens hörn mot Drottninggatan minskas i storlek och byggs in för att kunna hållas stängt nattetid, när tunnelbanan inte är i drift. Övriga delar av dygnet ska utrymmet avsett för tunnelbaneentré hållas öppet enligt följande:



### *Övrig miljöpåverkan*

Planen medför inga förändringar av luftmiljön. Tunnelbanehallens zon för inomhusklimat flyttas upp till gatunivån.



Vyer med tunnelbaneentrén



## GENOMFÖRANDEBESKRIVNING

Syftet med planförslaget är att möjliggöra ombyggnad av T- Centralens norra biljetthall. Ombyggnaden omfattar bl. a. nya rulltrappor, hiss samt fast trappa på den plats där den s.k. Muttern står idag. Vidare möjliggörs ombyggnad av utrymmet vid Ähléns hörna mot Drottninggatan, inklusive omlokalisering av vissa rulltrappor samt igenläggning av en trappa inom Hägern Större 15.

## ORGANISATORISKA FRÅGOR

### Ägandeförhållanden

Detaljplaneförslaget berör följande fastigheter:

Fastighet	Ägare / tomträttshavare
Gripen 12	Ramsbury AB
Hägern Större 15	AFA Trygghetsförsäkringsaktiebolag (tomträtt)
Skansen 23	Stockholms kommun
Skansen 24	Stockholms kommun
Norrmalm 4:53	Stockholms kommun

Initiativet till planändringen kommer från SL och från staden.

#### *Avtal och planeekonomi*

Avtal har träffats mellan staden, SL och de fastighetsägare/ tomträtthavare som berörs av biljetthallsombyggnaden. Avtalen reglerar markupplåtelser och genomförande inkluderande finansiering av biljetthallsombyggnaden.

Avtal om fastighetsreglering beträffande del av Normalm 4:53 (byggnader under Drottninggatan) har träffats mellan staden och Ramsbury AB.

Planen medför inga kostnader av betydelse för staden.

#### *Fastighetsrättsliga frågor*

Av en administrativ bestämmelse på plankartan framgår att några fastighetsplaner (tomtindelningar) upphör att gälla.

Hela fastigheten Skansen 24 ska överföras till Skansen 23 genom fastighetsreglering.

En ny fastighet avses bildas av del av Normalm 4:53 (del av Drottninggatan) samt Sporren 12 och 14.

Tunnelbaneanläggningen ska säkerställas genom officialservitut till förmån för Landstingets fastighet Ladugårdsgärdet 1:29

#### *Procedur*

Detaljplanen upprättas med s k normalt förfarande men utan särskilt program, som inte bedöms nödvändigt i detta fall eftersom T- Centralen ingått i programarbetet för Sergels Torg.

Efterställning presenteras planen för godkännande i stadsbyggnadsnämnden och för antagande i kommunfullmäktige vilket beräknas ske under fjärde kvartalet 2003.

Ombyggnadsarbetena beräknas ta ca 20 månader.

#### ADMINISTRATIVA FRÅGOR

Planens genomförandetid är 5 år efter det att planen vunnit laga kraft.

#### REMISS OCH SAMRÅDSREDOGÖRELSE

##### *Sammanfattning av synpunkter och stadsbyggnadskontorets ställningstagande*

De flesta av de i samrådet framförda önskemålen om förändringar av planen har tillgodosetts. Synpunkter som inte gäller planens utformning har vidarebefordrats till dem som bär ansvar för respektive frågor.

Synpunkter som inte har tillgodosetts gäller Åhléns hörna och Drottninggatan som x- område. Synpunkter på ny tunnelbaneentré och trappan vid Sergels Torg har tillgodosetts delvis.

##### *Om trappan och ny tunnelbaneentré*

Länsstyrelsen m.fl. anförde att planförslaget med ny tunnelbaneentré inkräktar på trappan vid Sergels torg i oacceptabel omfattning. Länsstyrelsen åberopade att torget

är av riksintresse för kulturmiljövåden enligt miljöbalken och att trappan är en del av torgets mest värdefulla miljöer. I denna fråga vill stadsbyggnadskontoret anför att T-centralens norra entré har en utformning som är otidsenlig ur tillgänglighetssynpunkt. Plan- och bygglagen har skärpt kraven på tillgänglighet, inte minst till offentliga miljöer och T-Centralen behöver lyftas till modern standard härvidlag. Det räcker inte med rulltrappor i en av det aktuella gatukorsets kvadranter varför det behövs rulltrappor och hiss även vid hörnet vid Sergels Torg. SL har låtit revidera sitt förslag till entrébyggnad och visat en lösning som minskar intrånget i trappan med 3 meter varigenom trappan blir 23 i stället för 26 meter på dess smalaste ställe. Ytterligare minskning skulle gå ut över funktionen på rulltrappor och entrébyggnad. Friheten beträffande placering av rulltrappor är beskuren av balkar och andra element i de befintliga konstruktionerna.

Stadsbyggnadskontoret anser att det är angeläget för tillgängligheten att den nya tunnelbaneentrén kommer till och får ändamålsenliga mått. Sergelstorgstrappans funktion ändras endast marginellt och likaså dess gestalt. Därför anser kontoret att Länsstyrelsens med fleras krav på att trappans mått ska vara oförändrat eller att man skulle återföra trappan till de mått den hade innan "Mutterns" tillkomst bör stå tillbaka för förslaget till ny entré enligt SL:s projekt.

#### *Åhlens hörna*

Länsstyrelsen m.fl. ansåg att stadslivet hotas av begränsningar av det offentliga rummet och att planförslaget innebär att mark som allmänheten har tillgång till inskränks vid Åhlens hörna, som är en betydelsefull mötes- och samlingspunkt.

Även stadsbyggnadskontoret konstaterar att det stora utrymmet i Åhlens hörna är en väl frekventerad mötesplats på grund av läget i City vid en av de viktigaste tunnelbanestationerna. Man har här också skydd mot regn. Efter att de föreslagna åtgärderna genomförts kommer det täckta utrymmet att minska men kommer att kunna ha kvar sin funktion som träffpunkt. Enligt projektet övergår utrymmet till att bli en öppen (utan dörrar) entré till tunnelbanan och varuhuset och kommer att stängas med skjutbara glasparter under de nattimmar då tunnelbanan inte går. Utrymmet vid Åhlens har, tillsammans med den här delen av Drottninggatan ett intensivt folkliv dagtid, vilket kommer att kunna finnas kvar även efter att Åhlens hörna byggs om. Den av länsstyrelsen befarade vådan av inskränkning av det offentliga rummet är, enligt stadsbyggnadskontorets uppfattning, överdriven. Både gågatan Drottninggatan och i synnerhet det näraliggande Sergels Torg erbjuder rikligt med utrymme för det offentliga samtalet varför stadsbyggnadskontoret anser att minskningen av utrymmet vid Åhlens kan accepteras.

#### *Drottninggatan som gatumark eller x- områdesbetecknad tomtmark*

Länsstyrelsen befarade att allmänhetens tillträde och rättigheter skulle inskränkas till följd av att en del av Drottninggatan överförs till tomtmark med x- beteckning. Stora delar av cityområdets nät av gator och torg ligger på tomtmark inom vilken allmänhetens intressen är garanterade i avtal, vilket gör att det i praktiken inte är någon skillnad för allmänheten mellan gatumark eller x- betecknad tomtmark. I båda fallen

för allmänheten mellan gatumark eller x- betecknad tomtmark. I båda fallen räknas marken som offentlig plats för vilken den lokala ordningsstadgan gäller.

I bearbetningen av planförslaget har även ett avsnitt av Klarabergsgatan betecknats som kvartermark för trafikändamål eftersom gatan är underbyggd med anläggningar för tunnelbanan.

#### *Bakgrund till planarbetet*

Gatu- och fastighetskontoret beställde, i enlighet med beslut i sin nämnd i februari 2002, ändring av detaljplanen för området vid T-centralens norra biljetthall för att möjliggöra en genomgripande ombyggnad och upprustning av hallen och dess entréer. Gatu- och fastighetsnämnden hade tidigare godkänt avtal avseende upprustningen mellan staden, SL och ett antal berörda fastighetsägare. Kostnaderna för upprustningen delas mellan, SL och fastighetsägarna.

Senare tillkom önskemål om att fastigheterna Gripen 12 och Sporren 12 respektive 14 ska kunna bindas ihop genom att gatumark görs till tomtmark med x- beteckning. Gatan är sedan länge underbyggd med lokaler.

En startpromemoria med presentation av beställning och projekt redovisades för stadsbyggnadsnämnden, som i juni 2002 godkände att planarbete skulle igångsättas med normalt förfarande. Särskilt programskede bedömdes inte vara nödvändig, eftersom frågan om ny entré till T- Centralen ingått i programarbetet med förnyelsen av Sergels Torg.

#### *Hur samrådet bedrivits*

Förslag till detaljplan upprättades och sändes på remiss. Via dagspressen kallades till samrådsmöte som ägde rum den 24 september 2002. Planförslaget fanns även att tillgå på internet. Under samrådstiden inkom synpunkter från bland annat länsstyrelsen, stadsdelsnämnden, stadsmuseinämnden, skönhetsrådet och handikapprådet.

#### **INKOMNA SYNPUNKTER**

##### *Länsstyrelsen*

Länsstyrelsen anförde att delar av Sergels torgs mest värdefulla miljö skulle skadas av den föreslagna ombyggnaden. Sergels Torg ingår i en miljö av riksintresse för kulturmiljövården enligt miljöbalken, vilket ger särskilda förutsättningar för beslut om förändringar av torget. Vad som utmärker riksintresset finns uttryckt bl.a. i ett underlagsmaterial som tagits fram av länsstyrelsen år 2000: "Sergels Torg – ett planeringsunderlag" I skriften gör länsstyrelsen en bedömning av vilka aspekter som är väsentliga att ta tillvara från riksintressesynpunkt. Dessa är inte preciserade, utan anger en inriktning. Den arkitektoniska formen, där bl.a. det försänkta torgrummet med omgivning bildar ett sammanhängande byggnadsverk med ett omslutande rumsintryck, har betydelse liksom områdets funktion som kommersiellt och kulturellt centrum. Länsstyrelsen har avslagit en fråga om byggnadsminnesförklaring med hänvisning till att områdets värden istället ska skyddas på lämpligt sätt i detaljplan.

Förslaget innehåller bl.a. en minskning av bredden på den stora trappan mellan Drottninggatan och Sergels Torgs nedre nivå, från ca 26 meter till ca 20 meter (nästan 25 %). Detta innebär ett stort ingrepp i den arkitektoniska helheten, där torget getts en roll som amfiteater. Den breda trappan utgör här en vital del i helheten vad gäller gestaltningen av torget. Trappan är även av stor betydelse då den är ett av få ställen där man kan sitta soliga dagar och delta i folklivet. Redan tidigare har trappan minskats genom byggandet av Muttern. Enligt länsstyrelsen föreligger därför en stor risk för påtaglig skada på denna del av riksintresset om trappan ytterligare ska minskas. Staden bör i det fortsatta planarbetet göra stora ansträngningar för att ta tillvara riksintresset och därmed presentera och bedöma ett alternativ, där trappan kan bibehållas i sin nuvarande bredd eller ännu hellre med den utsträckning som den hade dessförinnan.

Länsstyrelsen ansåg vidare att stadslivet hotas av begränsningar av det offentliga rummet. Planförslaget innebär att allmänhetens tillgång till idag allmänt tillgänglig mark inskränks. Åhléns hörna i den sydöstra delen av kv. Gripen är idag en betydelsefull mötes- och samlingspunkt för många stockholmare och besökare i city. Här är ett intensivt folkliv med gatumusik och gatuförsäljning, politiska möten med mera. Enligt förslaget ska halva denna yta bli en del av varuhuset och resterande del ska glasas in och enbart vara tillgänglig som passage till tunnelbanan. Detta innebär såväl en begränsning av det offentliga rummets storlek som möjlighet att utnyttja detta. Länsstyrelsen avstyrkte därför förslaget i denna del.

Enligt planförslaget ska även den allmänna platsen på Drottninggatan mellan Mäster Samuelsgatan och Klarabergsgatan utgå och istället bli kvartersmark som är tillgängligt för allmän gångtrafik genom en planbestämmelse (s.k. x-område). Drottninggatan är i denna del ett av stadens viktigaste gångstråk med tiotusentals passager varje dag. Länsstyrelsen vill fästa uppmärksamhet på att det är av stort allmänt intresse att idag allmänt tillgänglig mark i stadens centrala delar inte bit för bit inskränks genom fysiska åtgärder eller ändrade användningsbestämmelser. Planens konsekvenser för allmänhetens tillgänglighet och nyttjande av marken bör därför lyftas fram i planprocessen. Planförslaget aktualiserar hur det offentliga rummet ska redovisas i detaljplaner. Länsstyrelsen avser att senare under året återkomma med generella synpunkter kring allmän platsmark och denna typ av frågor.

#### *Lantmäterimyndigheten*

Lantmäterimyndigheten föreslog att plangränsen skulle flyttas till planerad ny fastighetsgräns följande en befintlig dilatationsfog och att området betecknat huvudgata borde få en användningsbestämmelse eller läggas ut som kvartersmark med z- bestämmelse. Till plankartans bestämmelser borde läggas att fastighetsplanerna för Sporren 12, 14 och 23 upphört att gälla. Det borde under fastighetsrättsliga frågor skrivas att av en administrativ bestämmelse på plankartan framgår att några fastighetsplaner (tomtindelningar) upphört gälla, att hela fastigheten Skansen 24 ska överföras till Skansen 23 genom fastighetsreglering samt att en ny fastighet avses bildas av del av Norrmalm 4:53 (del av Drottninggatan) Samt Sporren 12 och 14.



### *Hyresgästföreningen*

Hyresgästföreningen på Norrmalm framförde synpunkter på placering och utformning av hiss. Hisskorg och tillhörande schakt måste ha glasade väggar och placeras så att prång undviks. Hissen ska ha en storlek som medger transport av minst en cykel.

### *Sakägare*

**AB Storstockholm Lokaltrafik** framförde önskemål om justering av vissa av beteckningarna i plankarta och bestämmelser och av komplettering av frågor av fastighetsrättslig art.

### REMISSINSTANSER

**Gatu- och Fastighetskontoret** hade inga synpunkter på planförslaget förutom att utrymmet mellan rulltrappor och väggar vid Åhléns hörna föreföll något snävt. Det förutsattes att SL i samband med uppförande av den nya entrébyggnaden på Klarabergsgatans södra sida kommer att vidta åtgärder för att rädda ett träd beläget på Drottninggatan. **Gatu- och fastighetsnämnden** hade tidigare, vid behandling av avtal med SL om upprustning av biljetthallen, godkänt det projekt som utgjort underlag för planförslaget.

**Miljö och hälsoskyddsnämnden** tillstyrkte planförslaget. Även **Miljöförvaltningen** tillstyrkte förslaget efter att ha konstaterat att genomförande av planförslaget inte kommer att få några väsentliga konsekvenser för miljön.

**Stadsmuseiförvaltningen** hade i huvudsak inget att erinra mot planförslaget men var tveksam till den föreslagna förändringen vid Åhléns hörna och de konsekvenser som den får för ny entré till varuhuset. Formspråket i den svängda formen på det tillkommande partiet ansågs främmande för byggnadens arkitektur. I övrigt ansåg förvaltningen att den ursprungliga utformningen av biljetthallen med bl.a. pelare klädda med svarta och vita keramikplattor bör bibehållas. Den ursprungliga karaktären är väsentlig att bevara. **Stadsmuseinämnden** tillstyrkte planförslaget med undantag för det svängda väggpartiet vid Åhléns.

**Norrmalms stadsdelsnämnd** såg positivt på att biljetthallen rustas upp och uppfyller de krav man bör ställa ur tillgänglighetssynpunkt och att den blir fräschare och överskådligare. Dock borde upprustningen av biljetthallen om möjligt ske utan att bredden på trappan längs Drottninggatan minskas så mycket som 6 meter. En minskning av trappans bredd förändrar dess användningsområde och torgets karaktär. Nämnden föreslog i stället att man behåller och renoverar uppgången i kvarteret Hägern Större antingen genom att hissen flyttas dit eller att man där bygger en komplett uppgång. Ej heller ansåg stadsdelsnämnden att det öppna utrymmet vid Åhléns hörna skulle minskas eller byggas in. Hörnan används som mötesplats, hyser musikuppträdanden och är en kontaktpunkt i valrörelser. **Stadsdelsförvaltningen** var däremot positiv till planförslaget men befarade att en byggnad av glas skulle innebära problem med att synskadade skulle få svårt att hitta byggnadens entréer.

**Stockholm Vatten** upplyste om ledningar som berördes av planförslaget och föreslog åtgärder för att säkra rätten till ledningarnas underhåll och fortbestånd.

**Stockholms brandförsvär** tillstyrkte de i planen föreslagna åtgärderna under förutsättning att möjligheter till brandskydd beaktas från början i projektet för både biljetthall och angränsande lokaler under jord. Åtgärder måste vidtas för att begränsa rök- och brandspridning mellan olika lokaler och som underlättar rökevakivering och därmed utrymning av Tunnelbanans utrymmen. Kapaciteten på utrymningsvägarna får inte minska. Den stora trappan vid Drottninggatan fungerar som tryckutjämningschakt och för brandventilation för tunnelsystemet och dess kapacitet måste beaktas. Rådet avstyrkte bestämt förslaget till detaljplan och ansåg att det präglades av missriktade förhållningssätt stridande mot grundtanken med Sergels Torg som en stor mötesplats med ett myllrande folkliv. Den stora trappan utgör ett viktigt arkitektoniskt och funktionellt inslag i torgets huvudkoncept, vilket förutsätter nära kontakt mellan torgets nivåer. Minskning av trappans bredd borde vara uteslutet. Tunnelbaneuppgången på Mutterns plats innebär en i flera avseenden olycklig förändring av Drottninggatan, här mycket frekventerad. Minskning av gatubredd till ett smalt gatt leder till förfulad stadsbild och försvårad framkomlighet, det senare till förfång för bland annat räddningsfordon, polis etc. Den uppskattade torghandeln får knappast plats efter ombyggnaden. Planen borde omarbetas och uppgången med sitt glasade hus dras bort från såväl Drottninggatan som trappan. Rådet såg en fara i att den stora föreslagna uppglasade byggnaden kommer att upplevas som oartikulerad. Byggnaden borde ges en god utformning som inte inkräktar på torget och dess karaktär. Det vore ur stadsbildssynpunkt olämpligt om busshållplatserna på Klarabergsgatans södra sida flyttades ut i höjd med torget ur vilken aspekt det vore bättre att bibehålla nedgången i kv. Hägern Större. De förändringar som föreslås i kv. Gripen i form av inglasningar vid Åhléns entré innebär en förvanskning av byggnaden. Inglasningens form har inget gemensamt med den geometriska varuhusfasaden. Förändringen kommer även att påverka platsen som träffpunkt. Hörnan vid Åhléns torde vara en av stadens mest kända och använda mötesplatser och har som sådan stor betydelse i stadsmiljön. Rådet har, beträffande biljetthallens utformning, svårt att se hur minskade ytor för trafikanterna ska kunna upplevas som positivt när trängseln redan i dag är svår. Slutligen påminde rådet om att hallen från början haft en väl utformad dekor och färgsättning, numera svår att uppleva efter upprepade ombyggnader. Dekoren utformades av Oscar Brandtberg och Torsten Treutiger och var **Handikappprätten med Sienna** synpunkter på utformningen av planförslaget men framförde att trappor ska markeras på första och sista trappsteget och ledstång ska dras minst 0.3 meter förbi översta och nedersta trappstegets framkant, att pelare ska förses med en färgad markering i ögonhöjd så att de uppfattas av synskadade personer, att manöverdon till hissar placeras enligt skriften Bygg ikapp handikapp samt att det ska finnas toaletter med måtten 2.2 x 2.2 meter.

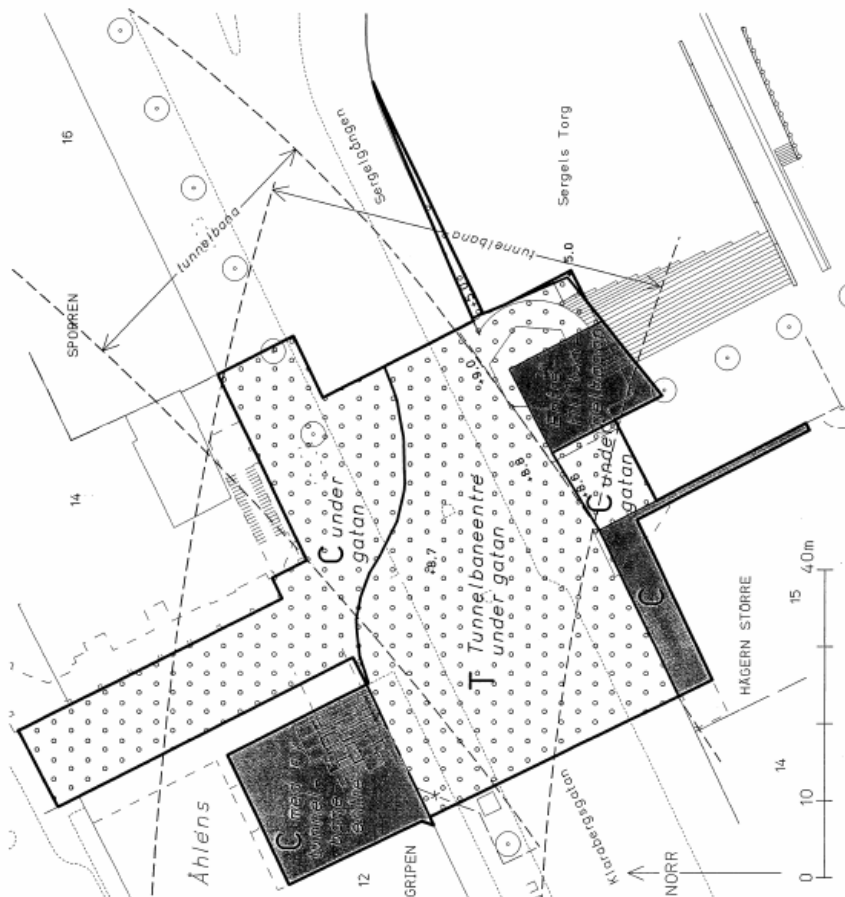
#### *Övriga*

**Martin Rörby** och **Jöran Lindvall** vädjade i en skrivelse att stadsbyggnadsnämnden inte skulle godkänna förslaget till detaljplan utan återförvisa detta för omarbetning med bättre respekt för Sergels Torgs egenart och specifika arkitektoniska kvaliteter.

Till dessa hör den stora trappan som inte borde minskas i bredd utan ökas till den bredd den hade innan "Muttern" tillkom. Även i övrigt borde den ursprungliga utformningen återskapas med en tunnelbaneentré formad som en glasad låda mot torget, med taket som terrass. I planförslaget är SL-centrum placerat närmast den stora trappan vilket leder till att torgets viktigaste särdrag naggas i kanten. Trappan skulle kunna återfå sin större bredd om detta centrum gavs annan plats. Rörby och Lindvall hade inget att invända mot att en ny entré tillskapas i det övre planet gestaltad som en glaslåda. Om den nedre och övre glaslådan sammanfördes till en skulle ett gott stycke av trappan kunna sparas och den nya stationen bättre anpassas till de ursprungliga intentionerna för torgets gestaltning.

# Teckenförklaring

C	Centrumändamål
T	Tunnelbaneområde
o o o o o o	Underbyggd mark



KOMMUNFULLMÄKTIGETRYCK  
**kv Skansen**  
**DP 2002-08696-54**