



Handläggare: Jan-Erik Hollander 2004-01-29  
Region Ytterstad  
Park- och gatubyrån  
Tel: 5082 6379  
janerik.hollander@gfk.stockholm.se

Dnr 03-360-4173:1

Till  
Gatu- och fastighetsnämnden

**Trafiksituationen på Hägerstensvägen.  
Skrivelse från Ann-Marie Strömberg (v) och Per Bolund (mp).**

**FÖRSLAG TILL BESLUT**

Gatu- och fastighetsnämnden godkänner kontorets redovisning som svar på skrivelsen från Ann-Marie Strömberg (v) och Per Bolund (mp).

Olle Zetterberg

Solveig Svedgård

Bo Gyllsdorff

**SAMMANFATTNING**

Ann-Marie Strömberg (v) och Per Bolund (mp) har i skrivelse 2003-12-09 till gatu- och fastighetsnämnden pekat på den besvärande genomfartstrafiken på Hägerstensvägens avstängda del vid Axelsberg. Det finns en oro för att en öppning av gatan blir aktuell då ny bebyggelse uppförs vid Axelsberg och ett förslag från boende är att sätta upp vägbommar såsom på Avgiftsvägen.

---

W:\gfk.yourvoice.se\work\2004-02-17\Tjut\25\_yvn.doc

Bilaga 1: Skrivelse till gatu- och fastighetsnämnden 2003-12-09 från Ann-Marie Strömberg (v) och Per Bolund (mp) rörande trafiksituationen på Hägerstensvägen.

Bilaga 2-5: Yttranden över skrivelsen från Trafikpolisen, SL, Stockholms Brandförsvaret och Svenska Taxiförbundet.

# S

Trafiken på Hägerstenvägens avstängda del är liten och gatan har byggts om till en miljö- och säkerhetsanpassad genomfartsgata på sträckan genom Aspudden. Detta gör att gatans trafiktålighet är god. Gaturummet är stort och trafiken måttlig varför miljöförhållandena ej torde vara sämre än för många andra gator med innerstadskarakter. Det finns inga beslut i samband med planarbetena för nya bostäder vid Axelsberg om att vägen skall öppnas för genomfartstrafik utan gatan och bebyggelsen planeras så att situationen kan klaras vid såväl öppen som avstängd gata.

Trafikreglering med hjälp av bommar är dyrbart och bör ej ses som ersättning för polisens övervakning. Om samhällsvinster erhålls skulle dock kostnaderna lättare kunna försvaras. Samhällsvinster uppnås tex. om bomreglering gör det acceptabelt att hålla Hägerstenvägen öppen för allmän trafik under lågtrafiktid på motsvarande vis som Avgiftsvägen.

Kontoret föreslår att möjligheterna att inrätta en bomkontroll på Hägerstenvägen enligt ovan studeras inom pågående planarbeten för nya bostäder vid Axelsberg.

## UTLÅTANDE

### Skrivelsen

Ann-Marie Strömberg (v) och Per Bolund (mp) har i skrivelse 2003-12-09 till gatu- och fastighetsnämnden pekat på den otillåtna och allt mer besvärande genomfartstrafiken, främst under högtrafik, på Hägerstenvägens avstängda del vid Axelsberg. Skrivelsen framgår i bilaga 1.

I skrivelsen anges att problem med avgaser och buller drabbar boende och barn på tre daghem och den skola som ligger utefter Hägerstenvägen. Det finns också en oro för att en öppning av Hägerstenvägen kan bli aktuell då nya hus byggs vid T-banan i Axelsberg. Ett förslag från boende har varit att sätta upp vägbommar, stängda under rusningstid, på samma sätt som på Avgiftsvägen.

I skrivelsen framförs önskemål om en redovisning från kontoret av trafiksituationen på Hägerstenvägen, möjliga åtgärder för att minska mittrafiken och om det finns planer på att öppna vägen för allmän trafik.

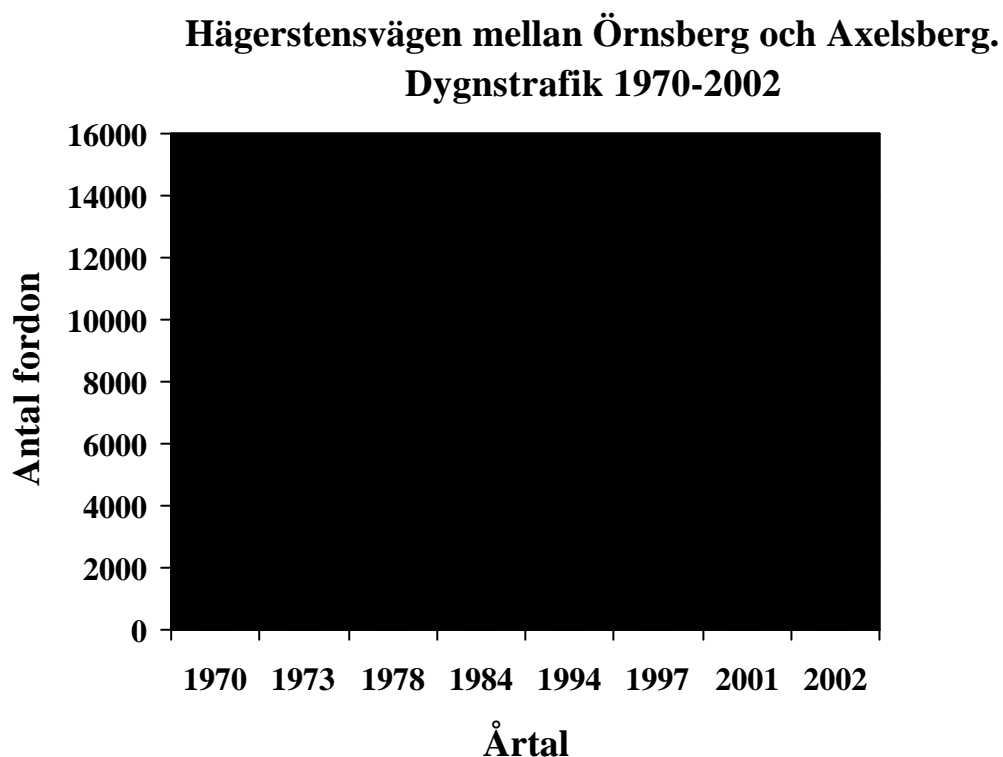
## Analys

### Trafikutvecklingen på gatuavsnittet.

Gatu- och fastighetskontoret följer löpande trafikutvecklingen inom stadens gatunät genom periodiska uppdateringar (vart 5:e till 7:e år) av trafikflödeskartorna för staden.

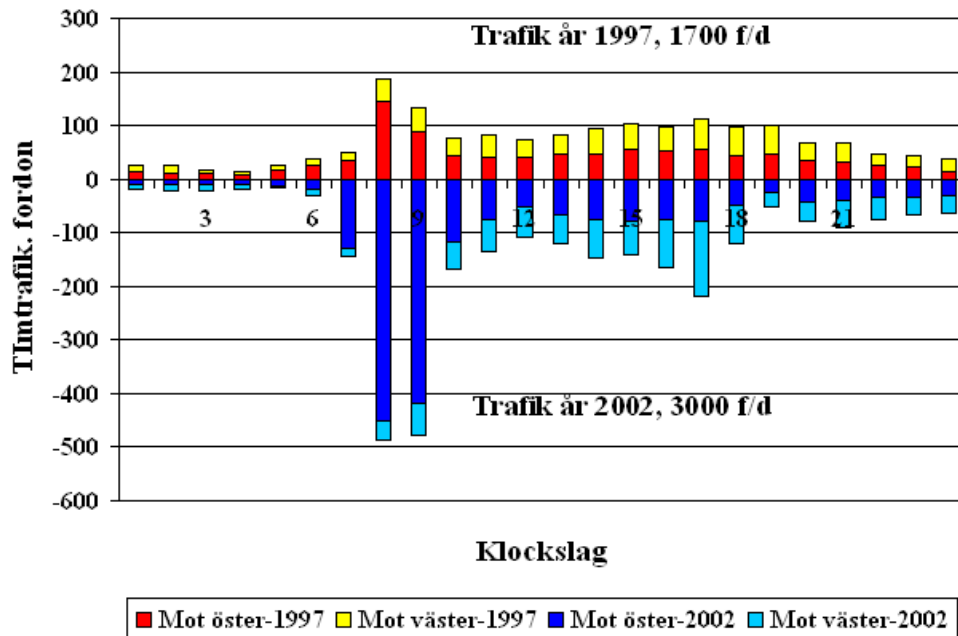
För Hägerstensvägen har därtill särskilda studier genomförts, bl.a. i samband med den stora trafiksaneringen år 1972, vid ombyggnaden av Hägerstensvägen till miljö- och säkerhetsanpassad gata jämte som underlag för utvärdering av Avgiftsvägens öppnande för allmän trafik.

För den avstängda delen av Hägerstensvägen framgår trafikutvecklingen under den senaste 30-årsperioden av nedanstående diagram:



Efter trafiksaneringen, som innebar att gatan försågs med genomfartsförbud (utom för buss och taxi), har trafiken reducerats till en bråkdel av den som gällde före saneringen. Därefter har en viss ökning skett så att trafiken numera uppgår till ca 3000 fordon/dygn.

Trafikräkningen från år 1997 respektive år 2002 visar följande riktnings- och timfördelning av trafiken:



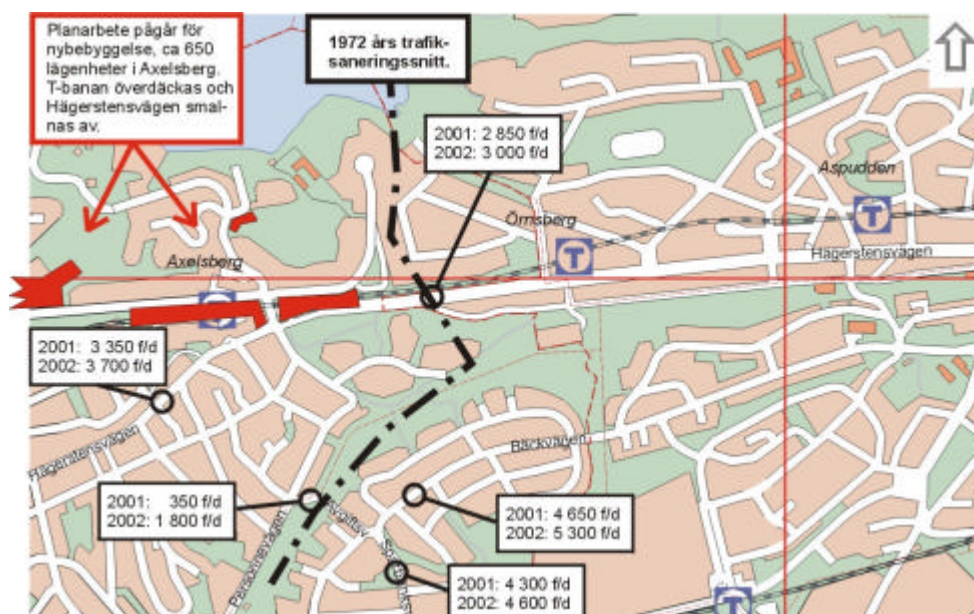
Räkningarna visar att förbjuden trafik sannolikt förekommer längs gatan, särskilt under morgontimmarna i riktning mot innerstaden. Den totala trafiken är dock liten under huvuddelen av dygnet i förhållande till den totala trafiken på Hägerstensvägen genom Aspudden. Den torde ej ge upphov till trafikfaror eller allvarligare störningar.

Sedan de senaste trafikräkningarna genomfördes har Essingeleden förstärkts med ett körfält i varje riktning och Västberga trafikplats har byggts om. Mindre köbildning och bättre framkomlighet på leden kan ha medfört minskad genomfartstrafik på Hägerstensvägens bussgatudel.

### Avgiftsvägens öppnande för trafik år 2002

Gatu- och fastighetsnämnden har, vid sammanträde 2000-12-12 beslutat att 1972 års trafiksaneringsnitt skall upphävas genom att Avgiftsvägen återöppnas för allmän trafik under icke rusningstid. Nämnden beslutade samtidigt att skyddet mot olovlig trafik skulle säkras genom fordonsbommar som stänger ute all trafik under rusningstid.

Gatu- och fastighetskontoret har genomfört trafikräkningar före (sept 2001) respektive efter (sept. 2002) Avgiftsvägens öppnande för trafik och resultaten i några snitt framgår av nedanstående figur:



Som framgår av figuren har trafikströmmarna förändrats mycket litet inom berörda stadsdelar beroende på att Avgiftsvägen öppnats för trafik våren 2002. Den största ökningen, ca 1500 fordon/dygn har skett på Avgiftsvägen vilket var syftet med projektet. Trafikökningen är betydligt mindre än vad prognoserna visade. Viss trafikökning har också skett på Bäckvägen och Sparbanksvägen medan förändringarna på Hägerstensvägen är små.

### Förtätningsplaner i Axelsberg

För närvarande pågår planarbete för nya bostäder vid Axelsberg och gatu- och fastighetsnämnden har 2002-08-20 godkänt stadsbyggnadskontorets planprogram för området. Totalt planeras för ca 650 lägenheter, till stora delar på överdäckning av tunnelbanan. Det östra överdäckningskvarteret kompletteras med bebyggelse även inom delar av Hägerstensvägens vägområde som illustreras i figuren ovan.

# S

Detta innebär att gatan kommer att smalnas av och anpassas till nödvändiga trafikuppgifter. Planprogrammet innebär att Hägerstensvägen skall kunna tjäns göra såväl som lokalgata (avstängd, upplåten bara för genomgående buss- och taxitrafik) som huvudgata (öppen för allmän trafik). Detta innebär att gatans reglering kan behållas såsom i dagsläget eller att ett öppnande kan ske efter det att den lokala trafikföreskriften ändrats. Det finns för närvarande inga beslut om att upphäva dagens föreskrifter, som ej medger genomfarande biltrafik, såsom befaras i skrivelsen.

## Remissynpunkter

Hägerstensvägens avstängda delsträcka upplåts för såväl buss som för personbilar (taxi och dispenstransporter). Gatan är också utryckningsväg för brandförsvaret. Detta gör att en välfungerande och driftbillig fysisk avstängning med spårviddshinder, ej är möjlig. Fordonsbommar är dyra i drift (bl.a. av vandaliseringsskäl) och bör, enligt kontorets uppfattning, ej ses som ersättning för polisens övervakning även om denna av resursskäl för närvarande ej är fullgod.

Fordonsbommar är dyrbara i inköp och drift och de är utsatta för skadegörelse. De nyligen installerade bommarna på Avgiftsvägen kostar ca 25 000 kronor/år bara för reparationer, vartill kommer kostnader för drift och avskrivningar. Om samhällsvinster erhålls skulle dock kostnaderna för bomreglering lättare kunna försvaras. Samhällsvinster erhålls tex. om Hägerstensvägen regleras som Avgiftsvägen, enligt förslaget i skrivelsen. Detta innebär bomreglering under rusningstid, vardagar, men i övrigt öppet för allmän trafik. Samhälls- och miljövinster erhålls därvid för trafikanter, boende och näringsliv (bl.a. den lokala handeln) genom att resorna under lågtrafik blir väsentligt avkortade mellan stadsdelar och serviceställen på ömse sidor av Hägerstensvägens avstängningssträcka. Avgiftsvägens öppnande för allmän trafik har medfört tämligen små trafikförändringar på berörda gator varför ett likartat öppnande även av Hägerstensvägen ej torde medföra större olägenheter.

Kontoret föreslår att möjligheterna (tekniska, ekonomiska och utrymmesmässiga) att inrätta bomkontroller på Hägerstensvägen enligt ovan studeras inom pågående planarbeten för nya bostäder vid Axelsberg. Det är därvid särskilt viktigt att säkerställa att en fungerande lösning kan erhållas för taxitrafik som bör kunna passera kontrollstället under hela dygnet. En redovisning för beslut kan ske samordnat med nämndens behandling av planärendet för nya bostäder längs Hägerstensvägen i Axelsberg vilket väntas ske under hösten 2004.

Kontoret föreslår att gatu- och fastighetsnämnden godkänner redovisningen som svar på skrivelsen från Ann-Marie Strömberg (v) och Per Bolund (mp).

**SLUT**