



Lars Kustus
Region Ytterstad
Drift- och underhållsbyrån
Telefon: 508 262 88

Samrådsredogörelse för stadsdelarna i ytterstaden.

Kontorets svar är skrivet i kursiv stil.

Söderort:

Vantör: öppet nämndmöte den 19 februari.

- Varför är det 50 km/h på Årdalavägen, den borde ingå i 30-zonen. *För att efterlevnaden av 30 km/h ska bibehållas är det av vikt att avståndet till en 50 km/h gata ej överstiger cirka 400 meter. I detta läge fanns det två vägar där vi kunde föreslå att 50 km/h skulle kvarstå, dessa vägar var Årdalavägen och Sköldingevägen. Då Årdalavägen har en mycket bättre standard med bl.a. gångbana på vägens bägge sidor fann kontoret att detta torde vara det övervägande för att bibehålla nuvarande hastighetsreglering. Även det faktum att vägens bredd förenklar åtgärder för att trafiksäkra platser där skolbarn korsar vägen har vägs in när kontorets föreslog vägen som huvudgata i det lokala nätet.*
- Varför har Bjursätragatan 50 km/h när det inte är någon genomfarts- trafik? *Bjursätragatan har karaktären av en huvudgata. Under innevarande år kommer ombyggnad att påbörjas på gatan. Denna ombyggnad är ej föranledd av 30-zonerna, utan för att anlägga timglashållplats för den framtida busslinjen, men även för att åtgärda andra brister som funnits. Vid diskussion med SL, efter det öppna nämndmötet, uppdagades att kurvradien på vissa ställen ej var av sådan standard att busstrafik tillåts att köra 50 km/h. För att minska åverkan på parkmark, men även ge boende fortsatt möjlighet till parkering på aktuella platser, finner kontoret att Bjursätragatan bör ingå i en 30-zon.*
- Sjösavägen borde ingå i 30-zonen, det finns hastighetsdämpande åtgärder gjorda i form av gupp på en lång sträcka. *Vägen har haft en funktion som huvudgata, kontoret finner dock att med tanke på de åtgärder som finns på vägen att den bör ingå i en 30-zon.*
- Ripsavägen delen mellan Skebokvarnsvägen och Sköldingevägen, varför ska den vara 50 km/h när den slutar i intet? *Då det ej finns någon anslutande huvudgata, finner kontoret att denna del av Ripsavägen bör ingå i en 30-zon.*

- *Varför är inte industriområdena med? Inga industriområden är medtagna i projektet. Detta är beroende på tidsbrist men även det faktum att vägarnas utformning i ett industriområde kräver större radier för långtradare etc.*

Yttrande från Vantörs stadsdelsnämnd i form av ett tjänsteutlåtande har inkommit där synpunkter från allmänheten utöver ovanstående finns på följande vägar.

Gamla Huddingevägen, Skebokvarnsvägen, östra delen av Trollesundsvägen, Hagsätravägen och Glanshammarsvägen.

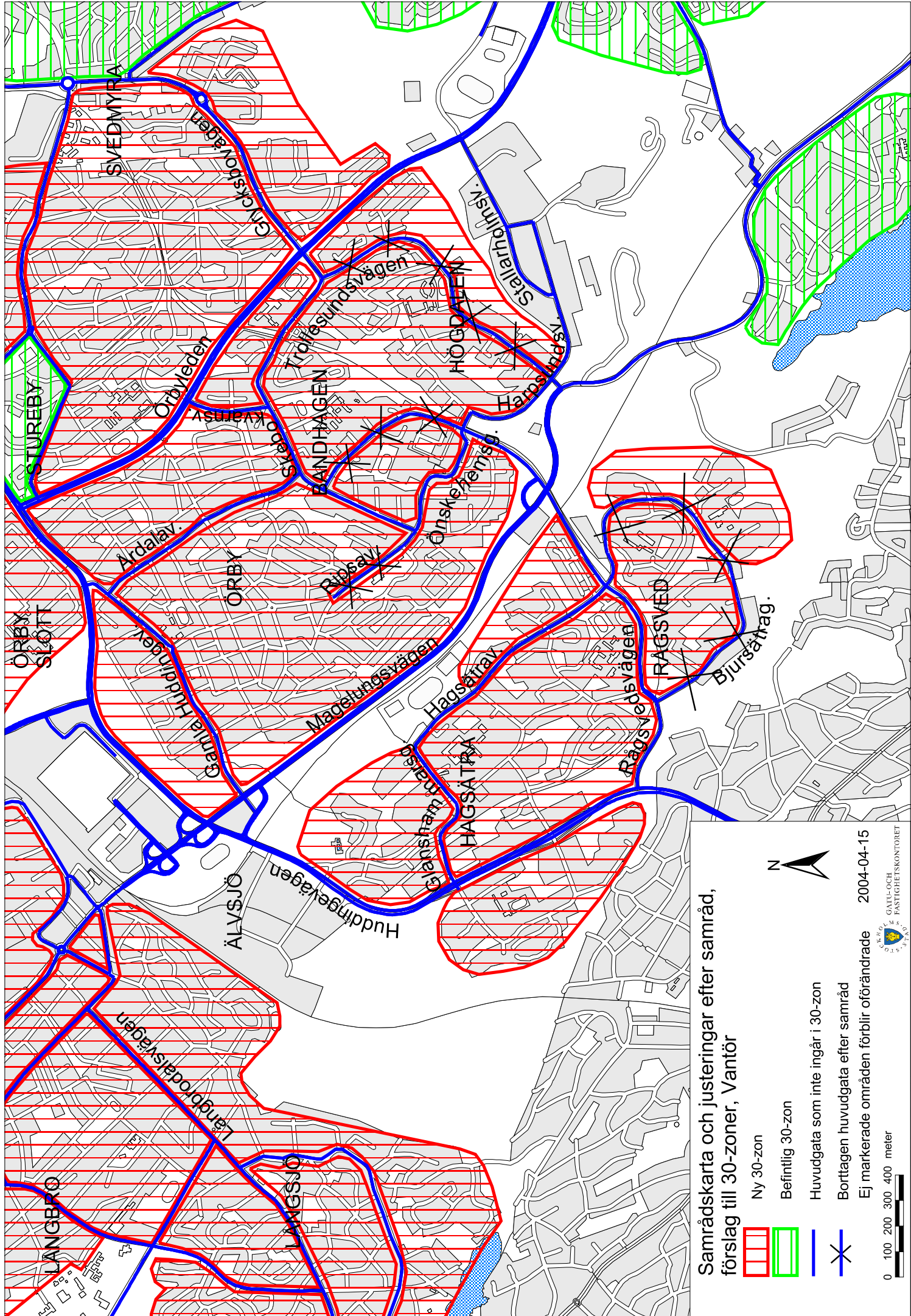
Kontorets förslag till vidare arbete/åtgärd på dessa vägar presenteras nedan:

- *Gamla Huddingevägen och den del av Skebokvarnsvägen som föreslås bli huvudgata anser kontoret att man bör analysera vidare. Då den östra delen av Trollesundsvägen har ett antal hastighetsdämpande åtgärder i form av gupp bör den ingå i en 30-zon.*
- *Med tanke på att både Glanshammarsvägen och Hagsätravägen i dagsläget har en funktion av uppsamlingsgata, och det faktum att avstånden vida skulle överstiga 400 meter till närmaste gata med 50 km/h, finner kontoret att det är en stor risk att en hastighetsbegränsning till 30 km på dessa vägar ej skulle efterlevas. I den planerade bebyggelsen vid Hagsätra IP ingår en ombyggnad av Hagsätravägen. Tanken med denna ombyggnad är att säkra gångpassagen till och från idrottsplatsen.*

Utöver yttrandet från Vantörs stadsdelsnämnd har till kontoret inkommit två skrivelser angående kontorets förslag till 30-zonsindelning i Vantör.

1. Hastighetsdämpande åtgärder på Årdalavägen i Örby. Skrivelse från Gunnar Sandell (s). Kontoret har besvarat denna skrivelse i form av ett tjänsteutlåtande. Detta ärende var uppe för behandling på gatu- och fastighetsnämndens sammanträde den 13 april, där ärendet bordlades.
2. En boende vid Trollesundsvägens östra sida befarar ökad trafik på denna del av vägen. Hon undrar även över att industriområdet ej är medtaget i kontorets förslag.

Då dessa skrivelser redan är besvarade alternativt via tjänsteutlåtande eller via ovanstående redogörelse, går kontoret ej närmare in på dessa.



Samråds-karta och justeringar efter samråd, förslag till 30-zoner, Vantör

- Ny 30-zon
- Befintlig 30-zon
- Huvudgata som inte ingår i 30-zon
- Borttagen huvudgata efter samråd

Ej markerade områden förblir oförändrade

2004-04-15



GÄDDEDE KOMMUN
GÄDDEDE KOMMUNENS
FASTIGHETSKONTORET

