

Handläggare:
Henrik Christiansson
Avd för Strategisk Trafikplanering
Tel: 508 26498

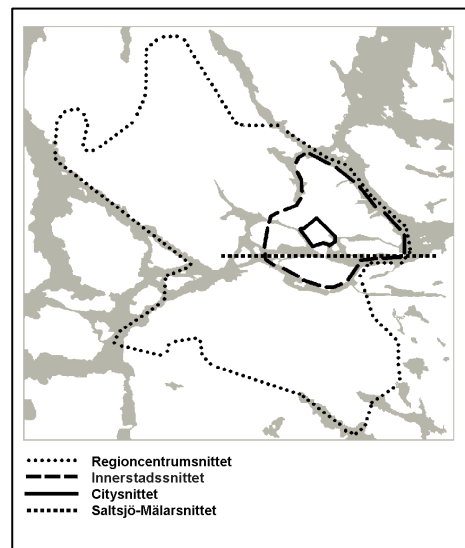
GATU- OCH
FASTIGHETSKONTORET

2003-01-13

Nr: PM03:1

Trafiksituationen i Stockholm under oktober 2002

Sedan 1976 genomförs varje år under oktober månad en stor trafikräkning – ”Oktoberräkningen”. I denna räkning ingår de viktigaste räkneselementen för att beskriva trafiksituationen i Stockholm.



SAMMANFATTNING

Trafiken i Stockholm har under år 2002 förändrats på följande sätt:

Snitt	Hösten 2001 <i>fordon/dygn</i>	Hösten 2002 <i>fordon/dygn</i>	Förändring <i>Antal</i>	Förändring <i>procent</i>
Innerstadssnittet	569 000	557 500	- 11 500	- 2,0 %
Citysnittet	329 900	320 400	- 9 500	- 2,9 %
Saltsjö-Mälarsnittet	338 000	1		
<i>exkl. Gröndalsbron</i>	208 000	204 500		
Regioncentrumsnittet	834 000	849 500	+ 15 500	+ 1,9 %

¹ Gröndalsbron har inte kunnat räknas under 2002 på grund av de trafikomläggningsarbeten Vägverket genomfört på Essingeleden under året.

INLEDNING

Den största förändringen i Stockholms vägnät som genomförts under 2002 har varit Vägverkets trafikomläggning på Essingeleden. För att öka kapaciteten har antalet körfält utökats från tre till fyra i vardera riktning. Effekterna av detta med avseende på trafikflöden har ännu inte kunnat utvärderas eftersom omläggningen även lett till att såväl Stockholms stads som Vägverkets trafikräknestationer på Essingeleden förstörts. Vägverket kommer under våren 2003 presentera beräknade värden för Essingeleden.

Under 2002 har flera nya fasta trafikräknestationer installerats, främst på platser kring Innerstadssnittet och Saltsjö-Mälarsnittet. De kommer under 2003 att tas i bruk och leverera kontinuerliga mätdata för att kunna höja tillförlitligheten och kvaliteten i kontorets trafikdata.

Mindre uppdateringar och korrigerande av fel i data har skett sedan förra årets oktoberräkning. Därför kan i ett par fall trafiksiffrorna för 2001 i denna rapport avvika något från vad som presenterades i förra årets PM.

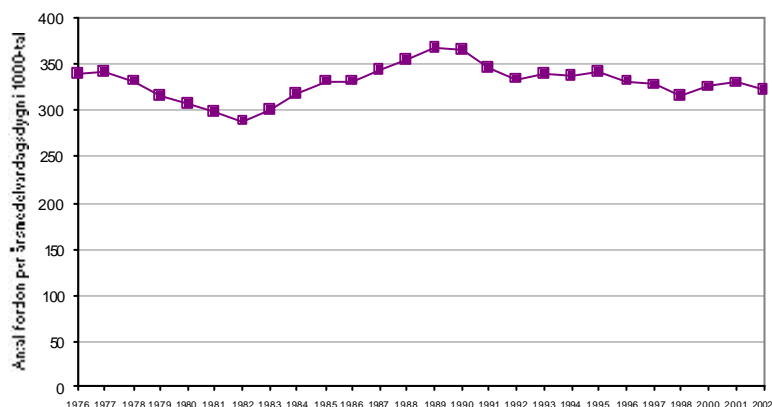
CITYSNITTET

Citysnittet återspeglar trafikutvecklingen i innerstadens centrala delar. Snittet har inte räknats 1999. Trafikmängden över snittet minskade under hösten 2002.

Citysnittet:	Hösten 2000	Hösten 2001	Hösten 2002	Förändring 2001=>2002
bilar per vardagsdygn (sammanlagt i båda riktningar)	324 700	329 900	320 400	- 2,9 %
Förändring mot föregående år	+ 2,9 %	+ 1,6 %	- 2,9 %	

Trafiken har minskat på några punkter i Citysnittet, mest märkbart på Torsgatan och Sveavägen. För Sveavägens del har förmodligen utbyggnaden av cykelbanor bidragit till att minska biltrafiken. Även för Herkulesgatan och Söderkopplet uppmättes mindre trafik, vilket skulle kunna hänga samman med en trafikminskning på Centralbron. För övriga mätpunkter skedde huvudsakligen mindre förändringar.

Citysnittet 1976 - 2002



INNERSTADSSNITTET

Innerstadssnittet representerar trafikutvecklingen i kommunens centrala delar.

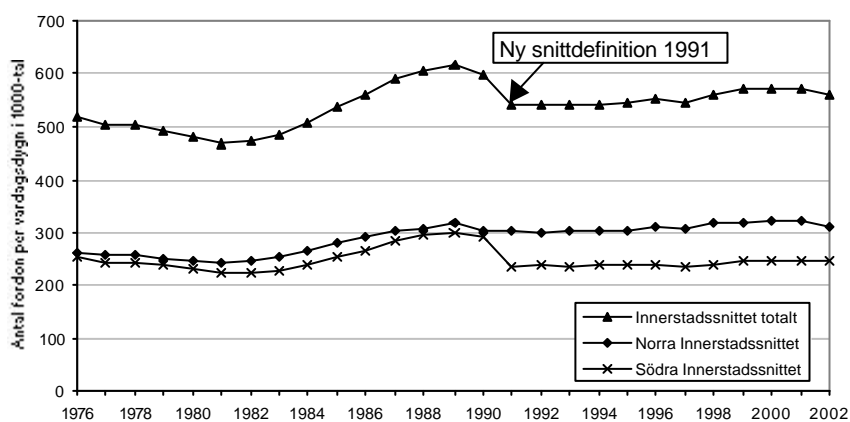
Trafiken över Stockholms innerstadssnitt har varit relativt stabilt under större delen av 90-talet. Åren 1999-2001 uppvisades en något större trafikmängd, men under hösten 2002 registrerades en minskning av trafiken, som nu är tillbaka på motsvarande 1998 års nivå.

Innerstadssnittet: bilar per vardagsdygn (sammanlagt i båda riktningar)				
	<i>Hösten 2000</i>	<i>Hösten 2001</i>	<i>Hösten 2002</i>	<i>Förändring 2001=>2002</i>
Södra Innerstadssnittet	249 500	246 000	245 500	- 0,2 %
Norra Innerstadssnittet	323 000	323 000	312 000	- 3,4 %
SUMMA	572 500	569 000	557 500	-2,0 %
Förändring mot föregående år	+ 0,4 %	- 0,6 %	- 2,0 %	

På **södra** sidan av innerstadssnittet skedde inte så stora förändringar i trafiken jämfört med hösten 2001. Trafiken på Liljeholmsbron ökade med 2000 fordon per dygn (f/d), jämfört med förra året då större ombyggnadsarbeten pågick. Johanneshovsbron uppvisar en mindre trafikminskning medan Danviksbron visar en mindre ökning.

För den **norra** delen av snittet uppmättes i år en mindre trafikmängd än året innan. Uppsalavägen vid Norrtull registrerade en minskning, som möjligtvis kan ha påverkats av pågående vägarbeten. Även på Klarastrandsleden och Ekelundsbron uppmättes mindre trafik än 2001.

Innerstadssnittet 1976 - 2002



SALTSJÖ-MÄLARSNITTET

Saltsjö-Mälarsnittet är det snitt som beskriver trafikflöden mellan södra och norra Stockholm, eftersom all denna trafik måste passera någon av mätpunkterna.

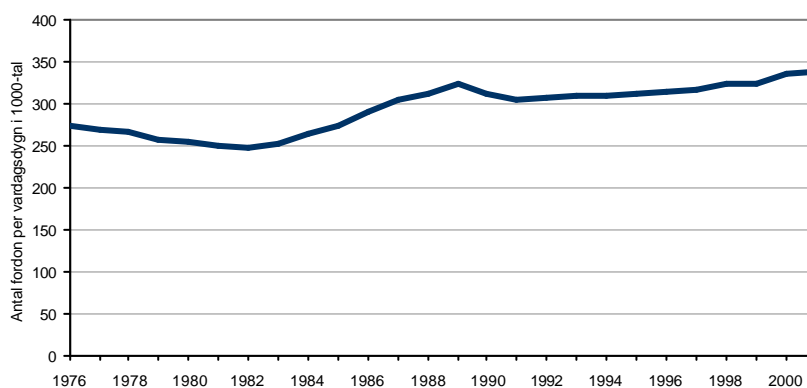
P.g.a. trafikomläggning för att öka kapaciteten på Essingeleden har slingräknepunkterna på Gröndalsbron blivit förstörda och ej kunnat användas vid oktoberräkningarna år 2001 och 2002. Värdet har ej uppskattats detta år eftersom förändringarna av Essingeleden anses så stora att ett uppskattat värde skulle ha alltför stor osäkerhet. Antagligen har trafiken på Essingeleden ökat sedan år 2000 eftersom man har målat om till fler körfält. Vägverket kommer under våren 2003 redovisa resultatet av sina mätningar från hösten 2002 och värdena för Saltsjö-Mälarsnittet kommer då kunna uppdateras.

Trafiken över Centralbron, Munkbroleden och Skeppbron minskade något medan Västerbron visar en mindre ökning.

Saltsjö-Mälarsnittet: bilar per vardagsdygn (sammanlagt i båda riktningar)

	<i>Hösten 2000</i>	<i>Hösten 2001</i>	<i>Hösten 2002</i>	<i>Förändring 2001=>2002</i>
1. Gröndalsbron	128 000	130 000 (antag.)	Ej räknad	
2. Västerbron	35 000	35 000	36 000	+ 2,9 %
3. Centralbron	128 000	126 000	124 500	- 1,2 %
4. Munkbroleden	19 000	20 500	19 000	- 7,3 %
5. Skeppsbron	23 500	26 500	25 000	- 5,7 %
SUMMA	333 500	338 000		
Förändring mot föregående år	+ 3,4 %	+ 1,3 %		
<i>Summa exkl. Gröndalsbron</i>	205 500	208 000	204 500	

Saltsjö - Mälarsnittet 1976 - 2001



REGIONCENTRUMSNITTET

Räknepunkterna för Regioncentrumsnittet ligger utmed Stockholms, Solnas och Sundbybergs stadsgräns. I det södra Regioncentrumsnittet ingår 18 och i det norra 11 räknepunkter.

Trenden för Regioncentrumsnittet pekar uppåt ända sedan 1976. Under början av 90-talet visade kurvan en stagnation för att sedan stiga igen. 1999 stagnerade trafiken över snittet men åren 2000-2002 registrerades åter igen trafikökningar.

Regioncentrumsnittet bilar per vardagsdygn (sammanlagt i båda riktningar)				
	<i>Hösten 2000</i>	<i>Hösten 2001</i>	<i>Hösten 2002</i>	<i>Förändring 2001=>2002</i>
Södra Regioncentrumsnittet	389 000	394 000	410 500	+ 4,2 %
Norra Regioncentrumsnittet	434 000	440 000	439 000	- 0,2 %
SUMMA	823 000	834 000	849 500	+ 1,9 %
Förändring mot föregående år	+ 1,8 %	+ 1,3 %	+ 1,9 %	

I den **södra** delen av Regioncentrumsnittet ökade trafiken ganska kraftigt. För tredje året i rad har ingen fullständig räkning för Södertäljevägen kunnat genomföras, endast för norrgående trafik finns uppmätta värden, men utifrån ett antagande att fördelningen mellan riktningarna förblivit relativt konstant har trafikmängden uppskattats. Markanta trafikökningar uppmättes främst på Huddingevägen, Magelungsvägen, Ågestabron och, med ovan nämnda antagande, på Södertäljevägen. För Södertäljevägen och Huddingsvägen kan en ökad kapacitet på Essingeleden vara en bidragande orsak till de ökade trafikmängderna.

På **norra** sidan är den totala trafikmängden på ungefär samma nivå som 2001. Stocksundsbron och Lidingöbron hade något lägre trafikflöden än föregående år, medan Enköpingsvägen och Kymplingelänken uppvisade större trafikmängder.

Regioncentrumsnittet 1976 - 2002

