



Handläggare: Jan-Erik Hollander
Region Ytterstad
Park- och gatubyrån
Tel: 5082 6379
janerik.hollander@gfk.stockholm.se

2001-02-22

Dnr

Till
Gatu- och fastighetsnämnden

**Hägerstenvägens avstängning.
Skrivelse från Ann-Marie Strömberg (v).**

FÖRSLAG TILL BESLUT

Gatu- och fastighetsnämnden godkänner kontorets redovisning som svar på Ann-Marie Strömbergs skrivelse.

Olle Zetterberg

Solveig Svedgård

Ingvar Nordin

UTLÅTANDE

Skrivelsen

Ann-Marie Strömberg (v) har i skrivelse 2001-02-06 till gatu- och fastighetsnämnden pekat på den otillåtna och allt mer besvärande genomfartstrafiken på Hägerstenvägens avstängda del vid Axelsberg. Skrivelsen framgår i bilaga 1.

I skrivelsen anges att problem uppkommer genom att Hägerstenvägen passerar genom flera tätbebyggda områden, bl.a. Aspudden där gatan byggts om till miljöprioriterad gata som ej lämpar sig för genomfartstrafik.

Ann-Marie Strömberg önskar en redovisning av vad som kan göras för att förbättra efterlevnaden av genomfartsförbudet och om behovet av nya trafikmätningar. Finns möjligheter att genomföra fysiska avstängningar för att förhindra otillåten genomfartstrafik?

Gatu- och fastighetskontorets synpunkter och förslag

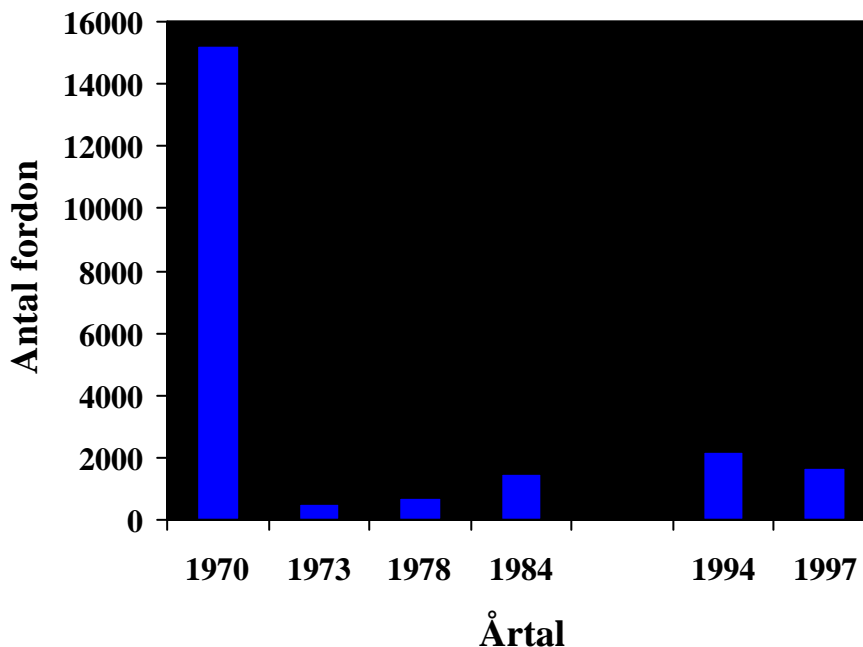
Trafikutvecklingen på gatuavsnittet.

Gatu- och fastighetskontoret följer löpande trafikutvecklingen inom stadens gatunät genom periodiska uppdateringar (vart 5:e till 7:e år) av trafikflödeskartorna för staden.

För Hägerstensvägen har därtill särskilda studier genomförts, bl.a. i samband med den stora trafiksaneringen år 1972 och senast i samband med utvärdering av Hägerstensvägens ombyggnad till miljö- och säkerhetsanpassad gata. Den senaste mätningen på avstängningssträckan (år 1997) genomfördes efter önskemål från Ann-Marie Strömberg som uppfattat signaler om att trafiken där skulle ha ökat.

För den nu avstängda gatudelen framgår trafikutvecklingen under den senaste 30-årsperioden av nedanstående diagram:

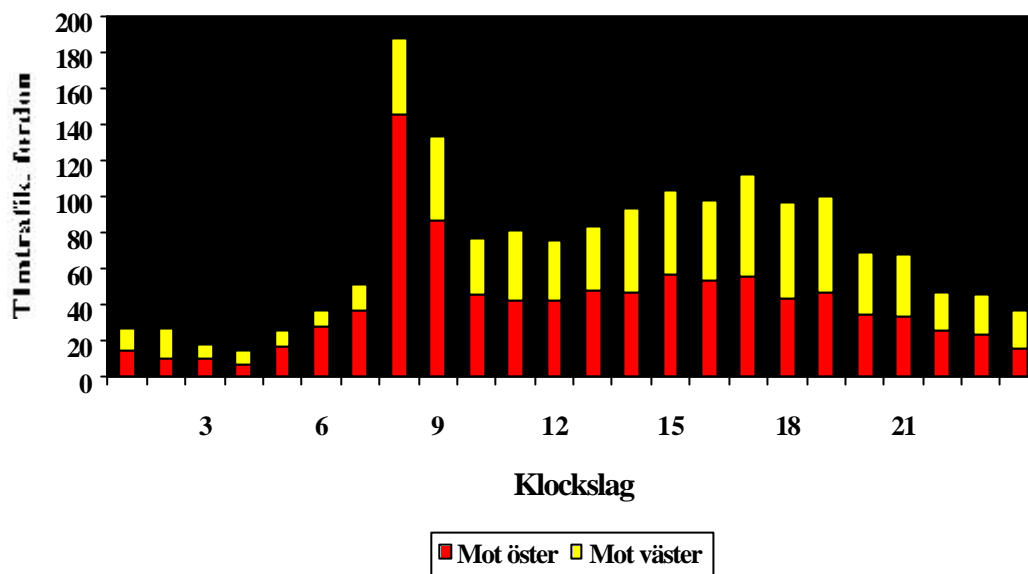
Hägerstensvägen vid Axelsberg. Dygnstrafik 1970-1997



Efter trafiksaneringen, som innebar att gatan försågs med genomfartsförbud (utom för buss och taxi), har trafiken reducerats till en bråkdel (ca 10 %) av den som gällde före saneringen. Sålunda uppgår trafiken numera till blott 1500 – 2000 fordon/dygn.

Trafikräkningen från år 1997 visar följande riktungs- och timfördelning av trafiken:

Trafikmängder år 1997



Räkningarna visar att förbjuden trafik förekommer längs gatan, särskilt under morgontimmarna i riktning mot innerstaden. Detta sammanhänger troligen med köbildning längs E4/E20 och att det är lång omväg för vissa boende inom Hägersten/Mälarhöjden/Axelsberg att färdas den legala omvägen vid resor till/förbi innerstaden. Under dagtid dominerar sannolikt lokala resor till Aspudden (där bl.a. post och systembolag finns). Den totala trafiken är dock liten (under 100 bilar/timme under huvuddelen av dygnet) och torde ej ge upphov till större trafikfaror eller allvarigare störningar.

Hägerstenvägens trafiktålighet

Hägerstenvägens ombyggnad till miljöprioriterad genomfartsgata (som gatutypen ursprungligen kallats i Danmark) gör att gatans tålighet för trafik är god. Enligt "Nollvisionen" är det främst alltför höga hastigheter som bör motverkas i trafiksäkerhetsarbetet. En minskad trafik på Hägerstenvägen genom Aspudden skulle öka framkomligheten längs gatan och medföra att hastigheterna, trafikriskerna och bullret ökade vilket ej är önskvärt.

Övervakningsfrågan

Trafikpolisen genomför, genom Söderortspolisens trafikgrupp, återkommande kontroller av trafikförhållandena på den avstängda vägen. Övervakningen går att genomföra på ett effektivt vis genom att målpunkter saknas längs den avstängda sträckan. Trafikpolisen har 2001-02-08, av handläggaren för detta ärende, muntligt informerats om Ann-Marie Strömbergs farhågor om den ökande genomfartstrafiken. Polisens förslag är att det borde prövas om ej befintligt påbud om busstrafik (med tillägg för taxi) skulle kunna ersättas med ett förbud mot motorfordonstrafik (med undantag för taxi). Denna teknik har kontoret prövat på Majrovägen vid Gubbängens idrottsplats, varvid konstaterats att föreskrift- och skyltbyte ej har någon effekt på storleken av den otillåtna trafiken.

Fysiska hinder

Hägerstenvägens avstängda delsträcka trafikeras såväl av buss som personbilar (taxi och dispenstransporter). Gatan är också utryckningsväg för brandförsvaret. Detta gör att välfungerande och driftbillig fysisk avstängning genom utbyggnad av spårviddshinder, ej är möjlig. Fordonsbommar är en tänkbar lösning men de är mycket dyra i drift (bl.a. av vandaliseringsskäl). Bommar är också praktiskt svåra att tillämpa med tanke på den stora grupp användare som tillåts trafikera den avstängda sträckan och som därför behöver tillgång till passerkort ed. som skulle kunna användas för att öppna bommen. Kontorets bedömning är att trafikens storlek på den avstängda delen av Hägerstenvägen ej ger upphov till sådana störningar eller trafikrisker att fysiska hinder motiveras.

Nya trafikräkningar och Avgiftsvägens öppnande för trafik

Gatu- och fastighetsnämnden har, vid sammanträde 2000-12-12 beslutat att 1972 års trafiksaneringsnitt skall upphävas genom att Avgiftsvägen återöppnas för allmän trafik under icke rusningstid, efter det att gatu- och fastighetskontoret genomfört erforderliga gatuupprustningsarbeten på sträckan. Kontoret har föreslagit att trafikmätningar skall genomföras inom området som underlag för effektvärdering, ställningstagande till bullerskyddsåtgärder och ev. beslut om utökade säkerhetsåtgärder längs gator som får stor trafikökning.

Efter det att Avgiftsvägen återöppnats (preliminärt år 2002) kommer trafiktrycket att minska på Hägerstenvägen under icke-rusningstid, åtminstone för resor riktade mot och förbi innerstaden. Detta gör att den förbjudna genomfartstrafiken kan komma att minska på Hägerstenvägen samtidigt som motsvarande trafikströmmar överförs till Bäckvägen.

Gatu- och fastighetskontorets förslag är att en mätpunkt för trafikräkningar läggs in även på Hägerstensvägens avstängda del vilket gör att den av Ann-Marie Strömberg efterlysta förnyade trafikmätningen genomförs såväl före som efter det att Avgiftsvägen öppnats för trafik.

Förtättningsplaner Örnsberg-Axelsberg

För närvarande pågår ett programarbete rörande möjligheterna att förtäta och förnya området längs Hägerstensvägen på sträckan mellan Örnsberg och Axelsberg. Vid ett eventuellt planarbete blir Hägerstensvägens utformning och upplåtelse säkert föremål för ställningstagande varför kontoret bedömer det lämpligt att avvakta resultaten från dessa arbeten innan några förändringsåtgärder på Hägerstensvägen övervägs.

SLUT