



FAKTAUNDERLAG

VANTÖR

SEPTEMBER 2005

Innehåll

Befolkningsutvecklingen i Vantör	4
Byggnation och övrig fysisk planering	13
Folkhälsoperspektiv på Vantör	13
Levnadsförhållanden, levnadsvanor och hälsoutveckling	14
Barns villkor	18
Barn och ungdom	21
Förskolan	21
Grundskola	27
Skolbarnomsorg	32
Fritiden	33
Individ- och familjeomsorg	35
Barn, ungdomar och deras familjer	35
Missbruk	41
Ekonomiskt bistånd	45
Arbetsmarknad	49
Introduktion av nyanlända	52
Framtida behov av insatser och verksamhetsutveckling	53
Äldre- och handikappomsorg inklusive socialpsykiatri	57
Äldreomsorg	57
Förväntat behov av äldreomsorg	66
Verksamhetsutveckling	69
Handikappomsorg	71
Förväntat behov av handikappomsorg	73
Socialpsykiatri	74
Förväntat behov av socialpsykiatri	77
Gator	79
Park	79
Miljö	79

Inledning

I samband med beslut om tertiärrapport 2 år 2004 den 23 september uppdrog Vantörs stadsdelsnämnd åt förvaltningen att utarbeta ett statistikunderlag som skulle kunna användas i verksamhetsplaneringen. Uppdraget löd: ”Ett system för att samla och sammanställa statistik, etc. för kontinuerlig uppföljning och analys av arbetslöshet, inte minst ungdomars, befolkningsförändringar, försörjningsstöd samt andra relevanta indikatorer skall utarbetas för att i framtiden ge nämnd & förvaltning bättre underlag för verksamhetsplanering.”

Underlaget, som förvaltningen har ställt samman och presenterar i denna promemoria, ska ses som ett komplement till ordinarie styrdokument, till exempel verksamhetsplanen. Förvaltningen har gjort bedömningen att faktaunderlaget kan presenteras med en framåtblick på cirka fem år.

Detta faktaunderlag kan ses som *ett* sätt att göra redovisningen på. Inför eventuella kommande redovisningar är det möjligt att ändra formen eller komplettera med andra områden och nyckeltal. Formen skulle kunna ändras så att redovisningen utgår från stadens nyckeltal för resursfördelning. Den skulle även kunna ändras så att den omfattar åldersstrukturen bland medarbetarna, förvärvsfrekvensen, andra/ fler folkhälsoindikatorer och andra/ fler jämförelsetal samt att fler uppgifter kan brytas ner på Vantörs fem stadsdelar.

Redovisningen inleds med en beskrivning av den demografiska utvecklingen och av ett antal folkhälsoindikatorer. Därefter beskrivs nuläge (med en viss tillbakablick) och en framåtblick för de närmaste fem åren inom nämndens verksamhetsområden: barn och ungdom, individ- och familjeomsorg, äldre- och handikappomsorg inklusive socialpsykiatri, gatu- och parkskötsel samt miljö.

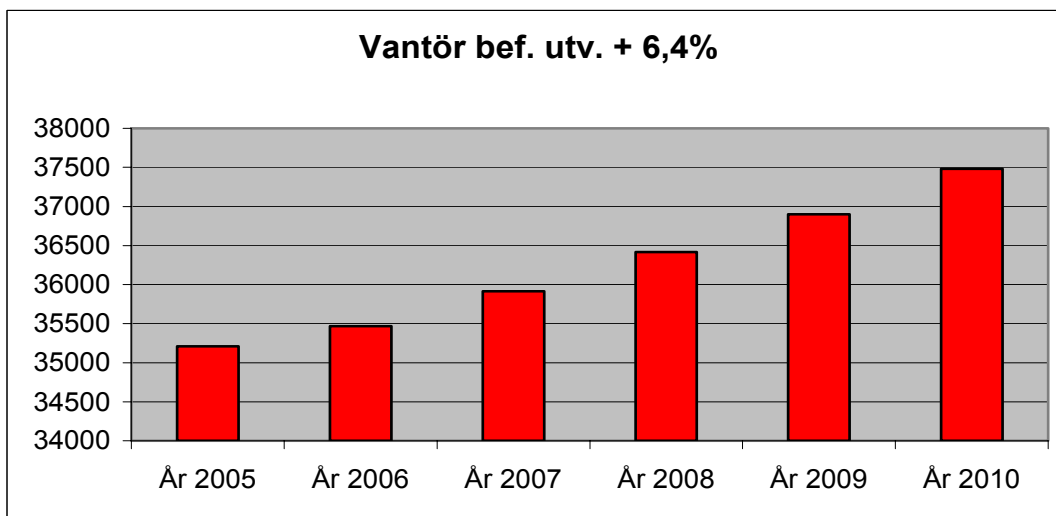
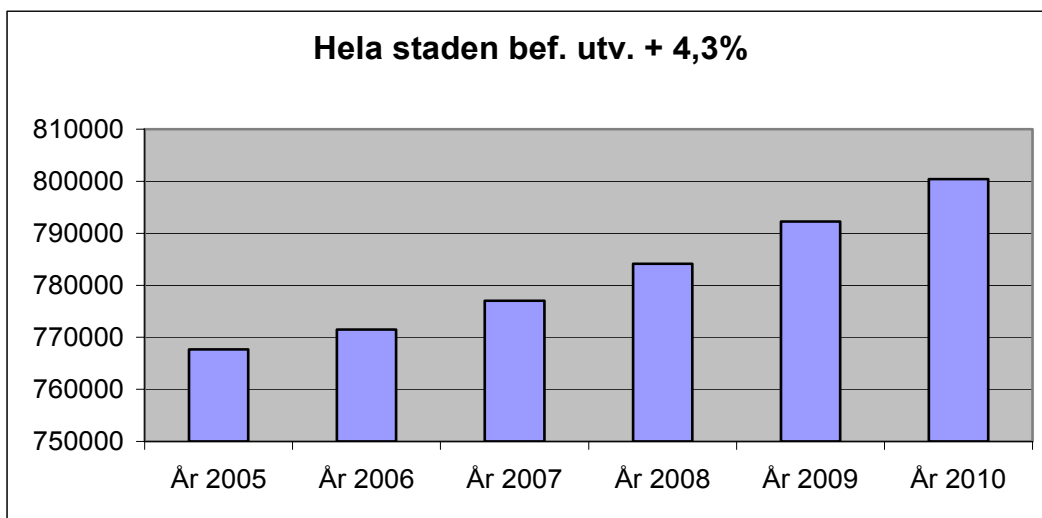
Befolkningsutvecklingen

Enligt utrednings- och statistikkontoret (USK) ökar befolkningen i Vantör under perioden 2005-2010 med 2271 personer. Befolkningsökningen förklaras i likhet med övriga staden av att nya bostäder byggs. Vantörs befolkning beräknas öka med 6,4 % att jämföra med ökningen i staden som helhet, 4,3 %. Det är i söderort som den största befolkningsökningen sker i absoluta tal räknat. Framförallt äger den rum i de åldersgrupper som normalt sett är yrkesaktiva. Vantör uppvisar vid jämförelse med övriga söderort inte några stora avvikelser beträffande de olika ålderskategoriernas utveckling under perioden.

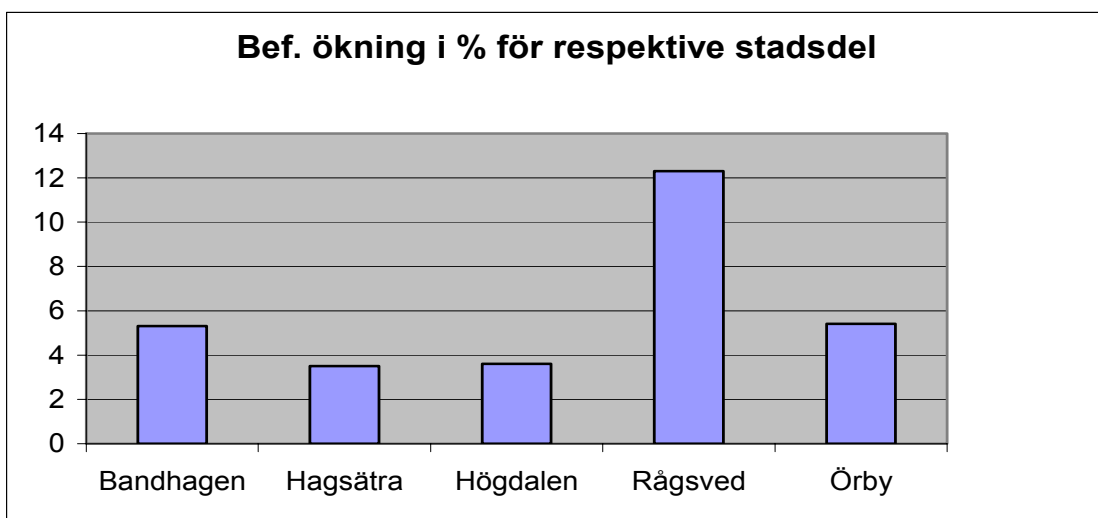
USK påpekar att en viktig orsak till åldersgruppernas förändring är att befolkningens fördelning på födelseår är ojämn. Detta blir särskilt synligt för befolkningsprognosen 2005-2014. De uppgifter om Vantör som här presenterats kommer ur samma prognos men motsvarar endast halva perioden. Det finns dock anledning även för oss att uppmärksamma denna omständighet.

Skillnaderna beträffande befolkningens fördelning i absoluta tal räknat per födelseår förklarar även till del diagrammens varierande tydlighet vad gäller förändringar över tiden. Vid en snabb anblick kan förändringarna te sig större eller mindre än de faktiskt är. För att tydliggöra den relativa utvecklingen har rubriken till varje ålderskategori även försetts med uppgift om den procentuella förändringen för hela perioden ifråga.

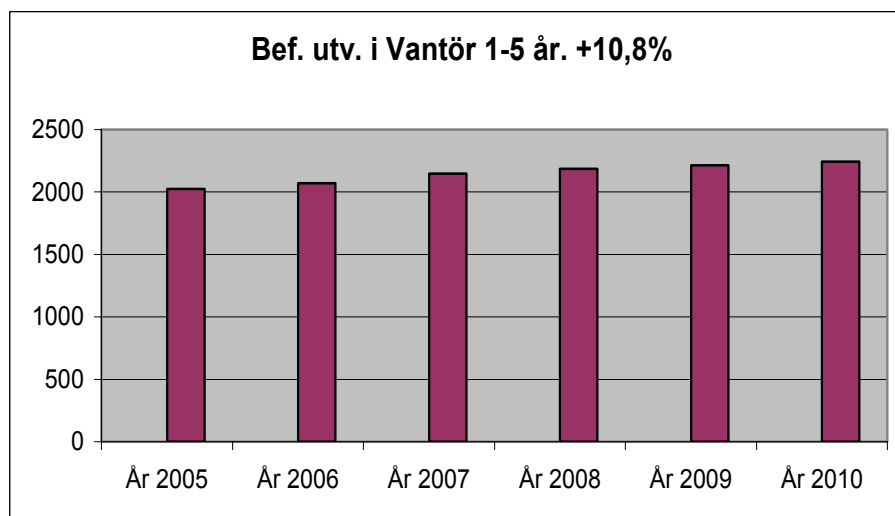
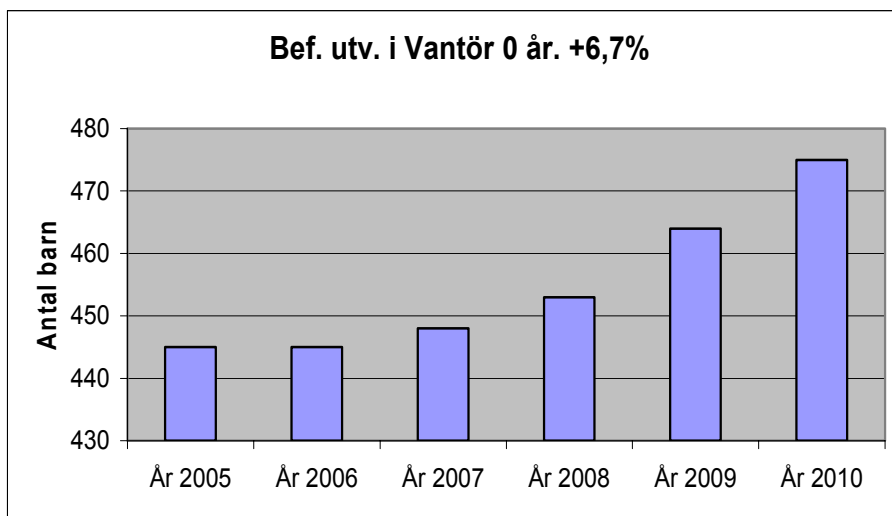
Befolkningsutvecklingen i Vantör jämfört med hela staden

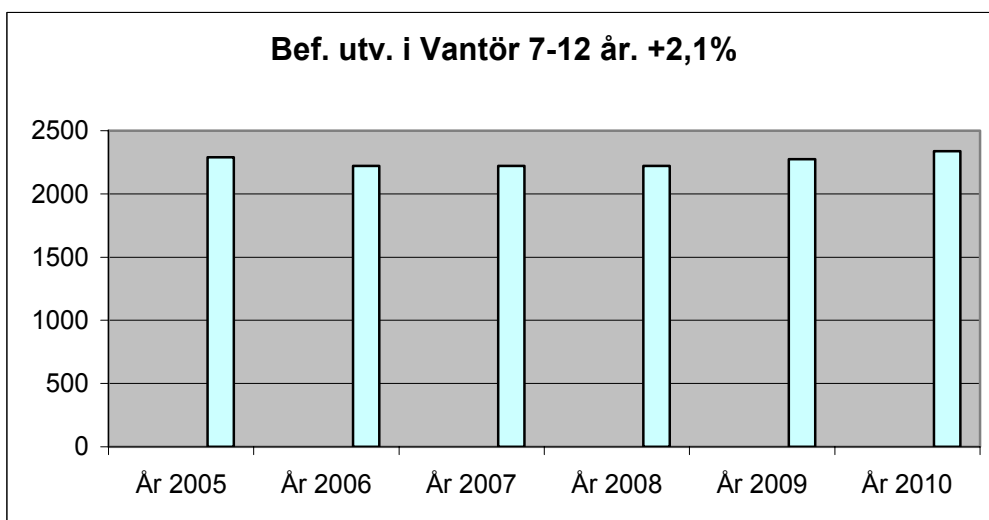
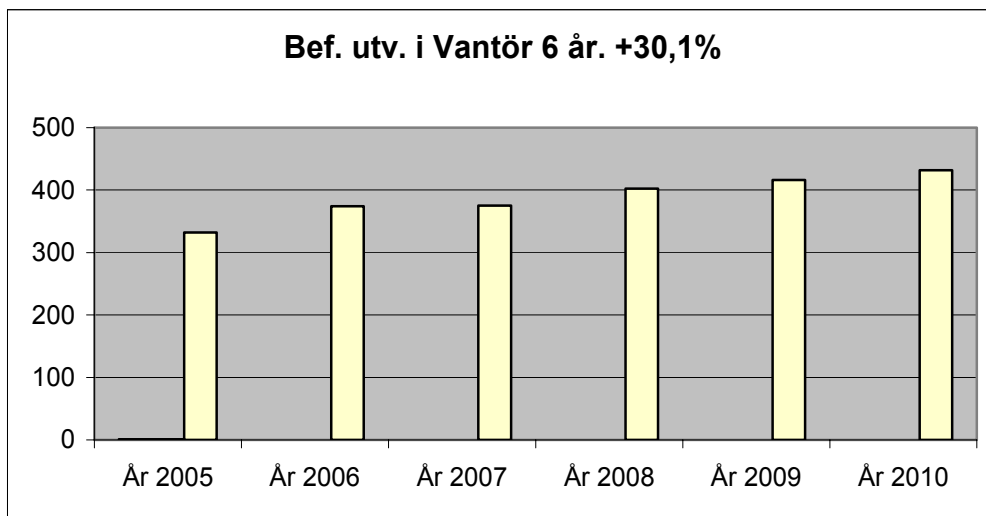


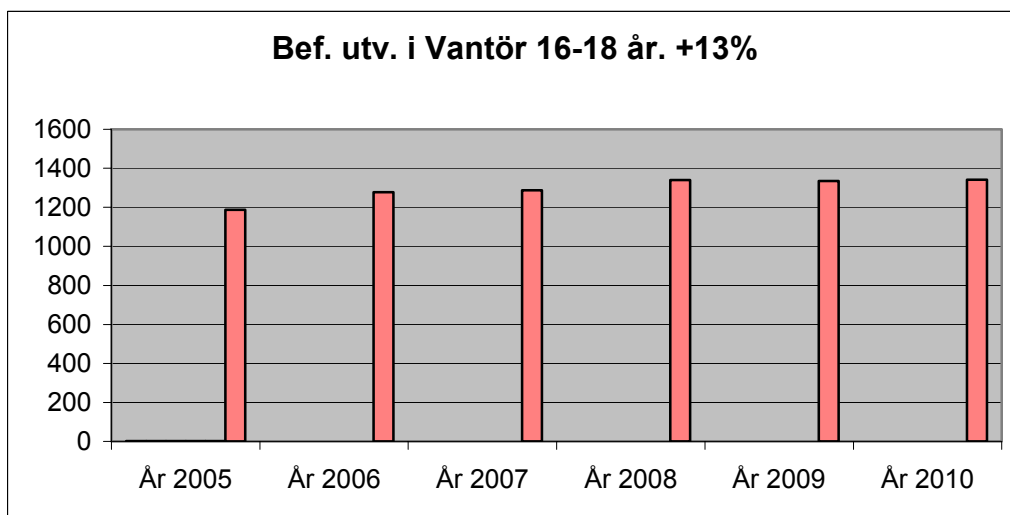
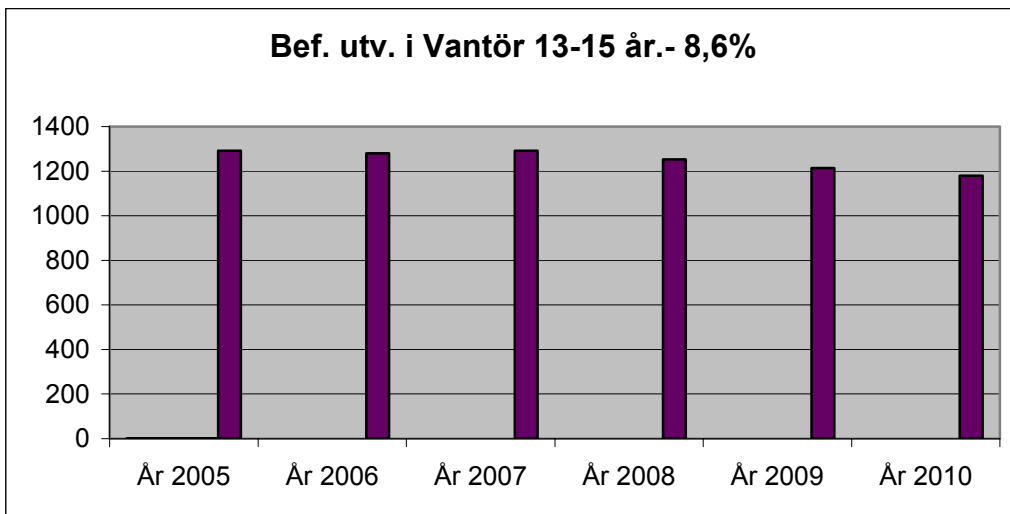
Befolkningsökning i respektive stadsdel

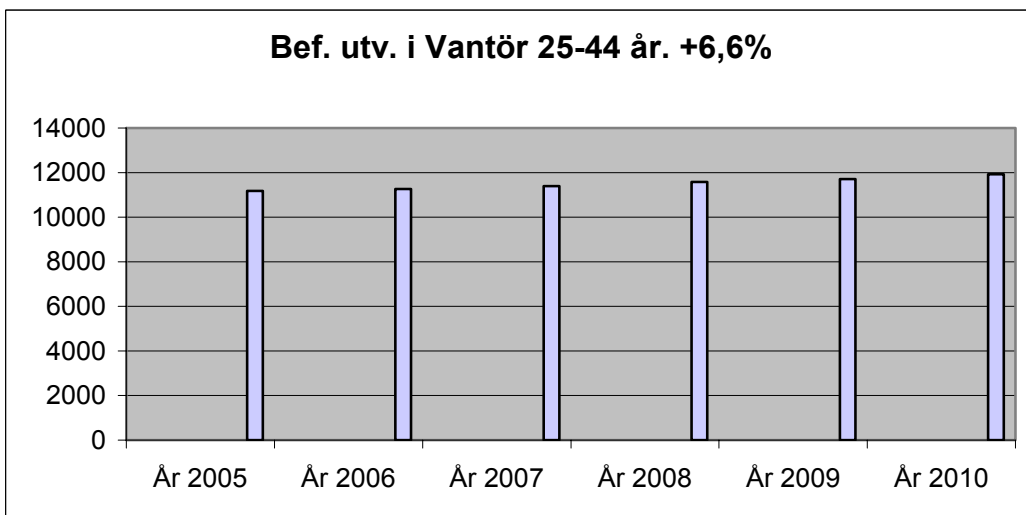
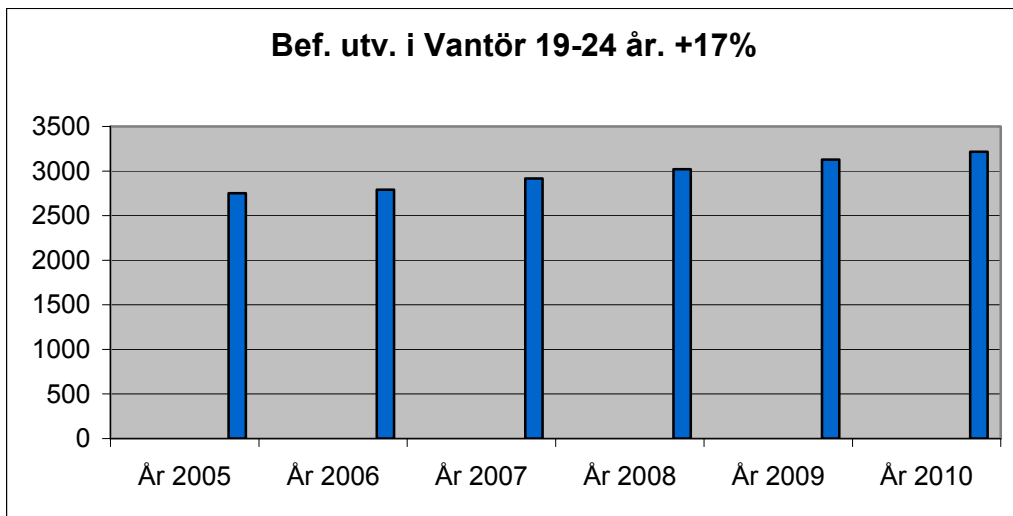


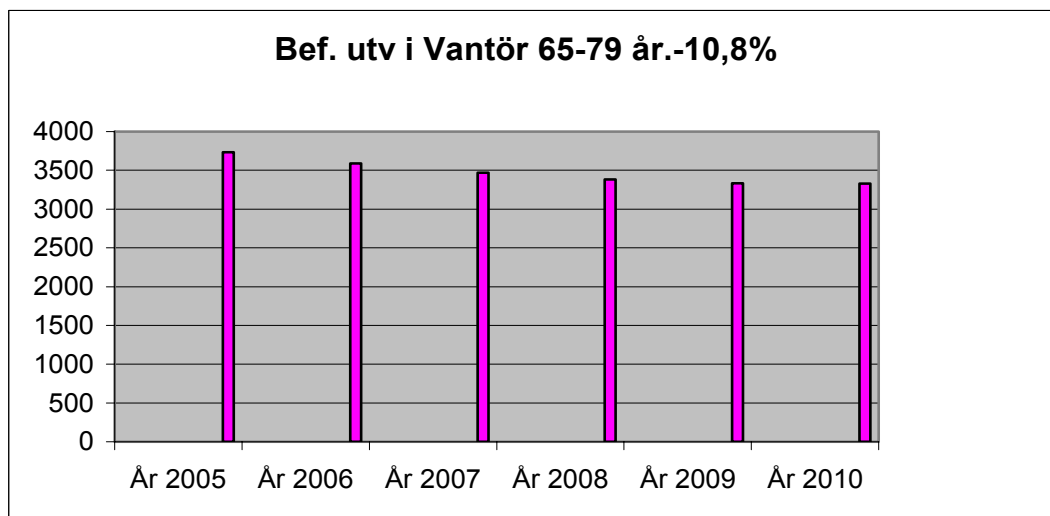
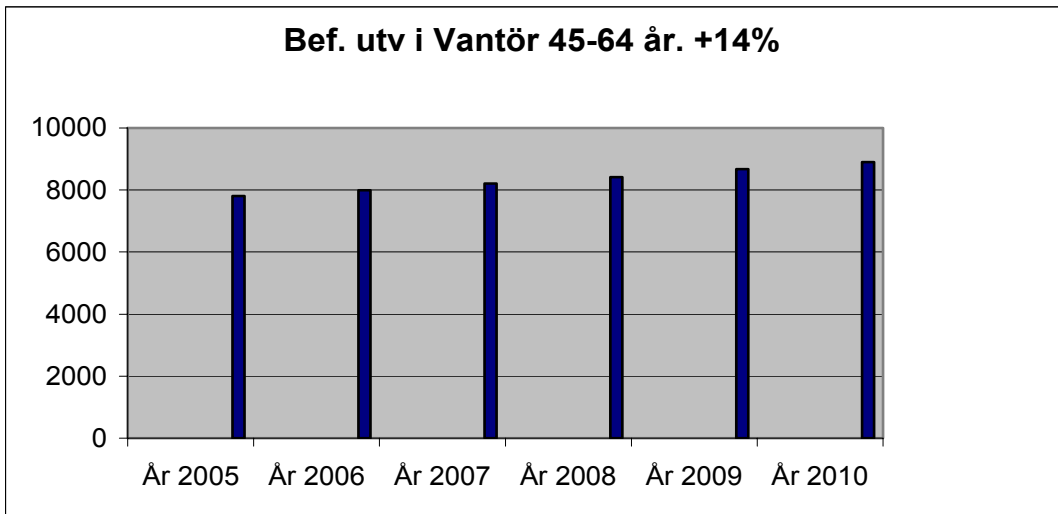
Befolkningsutveckling 2005-2010 per åldersklass

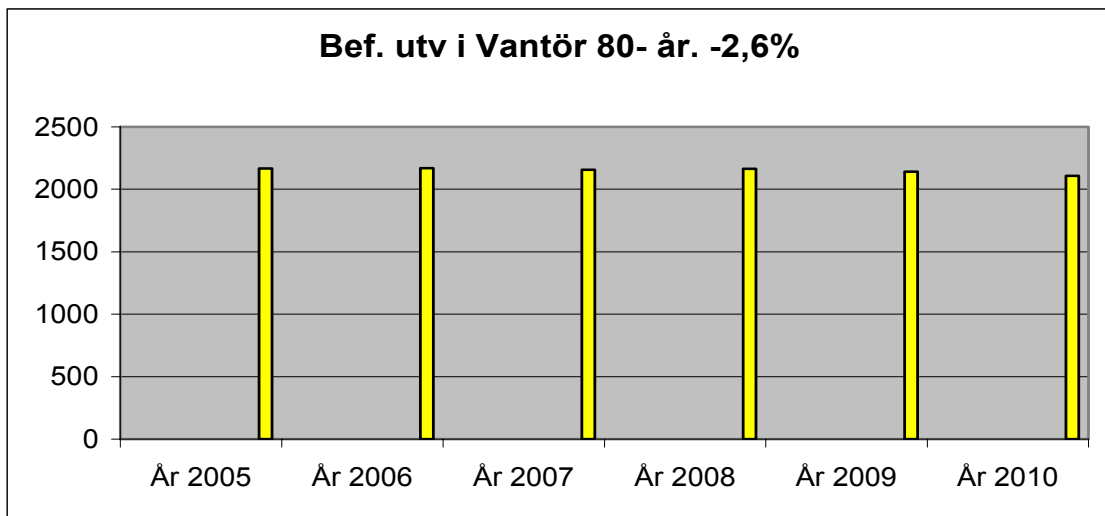












Byggnation och övrig fysisk planering

Stadens målsättning är att uppdelningen mellan upplåtelseformerna bostadsrätt respektive hyresrätt skall vara 50/50 för nybyggda flerbostadshus.

Under femårsperioden finns därför förutsättningar till en något jämnare fördelning beträffande bostädernas upplåtelseformer. Detta bidrar i sådant fall även till att minska den socioekonomiska obalansen i området. Vantör domineras idag av kommunala hyresrätter förutom i Örby där de flesta bor i egenägda villor.

Marknadsmässiga förutsättningar krävs för att t.ex. bostadsrätter skall gå att avyttra. Att värna detaljhandeln och att arbeta för nyinvesteringar i t.ex. Högdalens centrum kan under de närmast åren vara ett sätt att strategiskt understödja Vantörs utveckling. Högdalens centrum kommer att utsättas för en skärpt konkurrens när den nya centrumanläggningen i Älvsjö etableras. En förlängning av tunnelbanans Hagsätralinje till Älvsjö bör öka framförallt Rågsveds attraktivitet men även bidra till skärpt konkurrens inom detaljhandeln.

Inom flera av stadens förvaltningar finns ett stort intresse för s.k. områdesvis planering. Detta utgör en planeringsnivå mellan översiktsplanen och detaljplanen och kan bidra till att en högre grad av långsiktig hållbarhet beträffande stadens utveckling. Många samtidshistoriska exempel finns på detta sätt att arbeta och förvaltningen undersöker nu möjligheten att tillsammans med stadsbyggnadskontoret utveckla en samtidsanpassad modell. Områdesvis planering kan ge stadsdelsnämnden möjlighet till en överblick som annars är förbehållen fackförvaltningarna. Stadsdelsförvaltningen ser en utveckling mot områdesvis planering som en styrka under en period av omfattande byggnation i stadsdelen.

1154 st. nya bostäder beräknas uppföras i Vantör under perioden 2005-2010. 395 av dessa beräknas bli egenägda bostäder. Därmed riskerar Vantör att inte nå upp till stadens uppsatta mål om en jämn fördelning mellan hyresrätter och bostadsrätter i det nya bostadsbeståndet. I dagsläget utgör hyresrätterna 74% av de bostäder som finns i flerbostadshus. Osäkerhet råder om tvåhundra av de bostäder som planeras i Rågsved. I avvaktan på besked kring aktuell byggherre räknar utrednings- och statistikkontoret med att 25% av dessa kommer att bli hyresrätter. Men även om de återstående 75% blir bostadsrätter kommer inte målet att nås.

Folkhälsoperspektiv på Vantör

Enligt stadens strategidokument förväntas folkhälsofrågorna få ökad betydelse för de kommunala verksamheterna i enlighet med de nationella målen för en ny folkhälsopolitik. Folkhälsan i Sverige har förbättrats men det finns fortfarande bekymmer med t.ex. ökad övervikt och ökad diabetes bland barn. Staden har påbörjat ett arbete med att ta fram ett folkhälsoprogram. Programmet ska ange en inriktning för stadens folkhälsoarbete med utgångspunkt från de nationella målområdena. Avsikten är att programmet ska ha en tydlig barn- och ungdomsprofilering. I detta avsnitt presenteras ett axplock indikatorer/beskrivningar av befolkningens hälsa, med särskilt fokus på barns och ungas villkor och levnadsförhållanden i Vantör.

Levnadsförhållanden, levnadsvanor och hälsoutveckling; Vantör allmänt¹

Utbildningsnivå

En låg utbildningsnivå anses vara en av de starkaste ohälsomarkörerna. I Vantör har en högre andel invånare bara förgymnasial utbildning (folk/grundskola) i jämförelse med genomsnittet för länet.

Tabell: Andel invånare 25-74 år med högst förgymnasial utbildning.

Högst förgymnasial utbildning	
Vantör	22,1 %
Länet	16,7 %
Min – Max	6,6–36,1 %

Källa: RTK Områdesdatabasen, 2003

Antal sjukdagar

Det genomsnittliga antalet sjukdagar i Vantör motsvarar länets genomsnitt.

Tabell: Genomsnittligt antal sjukdagar för personer 16-64 år

	Kvinnor	Män	Totalt
Vantör	17	10	14
Länet	17	10	14
Min – Max	12,1–23,7	5,9–14,9	9,1–19,0

Källa: RTK Områdesdatabasen, 2003

Andel förtidspensionärer

Andelen förtidspensionärer i Vantör är högre än länets genomsnitt, både för kvinnor och för män, se tabell nedan.

Tabell: Andel förtidspensionärer 45-64 år

	Kvinnor	Män	Totalt
Vantör	18,4 %	14,8 %	16,5 %
Länet	16,5 %	11,9 %	14,2 %
Min – Max	8,7–36,2 %	4,9–27,2 %	6,8–31,3 %

Källa: RTK Områdesdatabasen, 2003

Rökning

Rökningen minskar långsamt i länet. Andelen kvinnor som är dagligrökare är något högre och andelen män är mycket högre i Vantör än genomsnittet för länet.

Tabell: Andel dagligrökare

	Kvinnor	Män
Vantör	21 %	20 %
Länet	19 %	15 %
Min – Max	11-26 %	8-37 %

Källa: Folkhälsoenkät 2002, 18-84 år

¹ Befolkningens hälsa och behov av närsjukvård, Vantör. Stockholms läns landsting, april 2005.

Dryckesvanor

I Stockholms län är alkoholkonsumtionen högre än i riket som helhet. Andelen män i Vantör som ofta dricker mycket alkohol ligger högst i länet medan andelen kvinnor motsvarar genomsnittet.

Tabell: Andel som ofta dricker mycket alkohol (förklaring: en halv flaska sprit eller motsvarande minst 2-3 gånger per månad)

	Kvinnor	Män
Vantör	7 %	26 %
Länet	7 %	15 %
Min – Max	3-11 %	12-26 %

Källa: Folkhälsoenkät 2002, 18-84 år

Motion

Andelen kvinnor i Vantör med stillasittande fritid är högre och andelen män är lägre än genomsnittet för länet.

Tabell: Andel med stillasittande fritid

	Kvinnor	Män
Vantör	22 %	14 %
Länet	18 %	18 %
Min – Max	7-44 %	9-41 %

Källa: Folkhälsoenkät 2002, 18-84 år

Socialt stöd

Andel män och kvinnor som har personligt stöd vid problem och kriser är lägre än i länet.

Tabell: Andel som har någon/några personer som kan ge personligt stöd vid personliga problem eller kriser

	Kvinnor	Män
Vantör	86 %	80 %
Länet	91 %	88 %
Min – Max	80-95 %	73-92 %

Källa: Folkhälsoenkät 2002, 18-84 år

Självskattad hälsa

Jämfört med länet bedömer något lägre andel kvinnor och män sitt hälsotillstånd som mycket eller ganska bra.

Tabell: Andel som bedömer att deras nuvarande hälsotillstånd är bra

	Kvinnor	Män
Vantör	64 %	70 %
Länet	67 %	73 %
Min – Max	56-77 %	57-83 %

Källa: Folkhälsoenkät 2002, 18-84 år

Medellivslängd

Medellivslängden för män är något lägre än genomsnittet för länet medan medellivslängden för kvinnor i princip motsvarar snittet för länet.

Tabell: Medellivslängd (antal år, medelvärde över åren 2001-2003)

	Kvinnor	Män
Vantör	82,3	77,0
Länet	82,5	77,7
Min – Max	81,1-84,3	75,7-80,3

Källa: RTK Områdesdatabasen, 2003

Psykiskt välbefinnande

Förekomst av oro, ångest, sömnproblem och andra psykiska reaktioner har ökat kraftigt i länet. Andel unga kvinnor, 21-24 år, med nedsatt psykiskt välbefinnande har fördubblats sedan mätningen 1998. Andel kvinnor och män med nedsatt psykiskt välbefinnande i Vantör är lägre än länsgenomsnittet.

Tabell: Andel som uppger nedsatt psykiskt välbefinnande

	Kvinnor	Män
Vantör	31 %	20 %
Länet	34 %	24 %
Min – Max	27-50 %	18-36 %

Källa: Folkhälsoenkät 2002, 18-84 år

Andel överviktiga kvinnor respektive män

Andelen överviktiga män är något högre än länets genomsnitt medan andelen överviktiga kvinnor är mycket högre än länssnittet.

Tabell: Andel överviktiga, BMI² ≥ 25

	Kvinnor	Män
Vantör	42 %	53 %
Länet	34 %	51 %
Min – Max	20-48 %	37-65 %

Källa: Folkhälsoenkät 2002, 18-84 år

Nyttjande av hälso- och sjukvård

Befolkningens nyttjande av hälso- och sjukvård påverkas av ålderssammansättning, hälsoförhållanden, utbud av sjukvårdsinsatser, kommunernas omsorg och befolkningens förväntan på vården. Högre ålder i befolkningen och ett ökat utbud leder t.ex. till högre vårdutnyttjande.

Befolkningen i Vantör gjorde år 2004 nästan 265 000 öppenvårdsbesök. Det innebär 7 527 besök per 1000 invånare, vilket är högre än genomsnittet i länet. Mest besök gjorde invånarna i primärvården.

² Body Mass Index: vikt (kg), dividerat med längd i kvadrat. ≥ 25 övervikt, ≥ 30 fetma.

Tabell: Antal faktiska öppenvårdsbesök samt antal öppenvårdsbesök/1000 invånare (inkluderar ej telefonkontakter)

Vårdområde	Antal besök	Vantör/1000 invånare	Länet/1000 invånare
Akutsjukvård	89 842	2 554	2 314
Geriatrisk	2 254	64	41
Primärvård	138 703	3 944	3 681
Psykiatri	27 245	775	661
Totalt	264 746	7 527	6 849

Källa: VAL-databasen samt manuell statistik, 2004

Slutenvårdstillfällen

Befolkningen i Vantör hade år 2004 5 965 slutenvårdstillfällen eller 170 vårdtillfällen per 1000 invånare. Detta är mycket högre än i resten av länet. Det gäller framförallt för akutsjukvården.

Tabell: Antal faktiska slutenvårdstillfällen samt antal slutenvårdstillfällen/1000 invånare

Vårdområde	Antal vårdtillfällen	Vantör/1000 invånare	Länet/1000 invånare
Akutsjukvård	4 777	135,8	115,9
Geriatrisk	593	16,9	13,7
Psykiatri	595	16,9	13,0
Totalt	5 965	169,6	142,6

Källa: VAL-databasen, 2004

Barns villkor

Statistik från Barnhälsovården

Nedan presenteras statistik hämtad från årsrapporten från Barnhälsovården (BHV) i Stockholms läns landsting (SLL). Grunden för årsrapporten utgörs av de journaluppgifter som länets BVC-sjuksköterskor inom SLL har registrerat den 31 december 2004.

Barn med utländsk härkomst

I slutet av 2004 var 2 405 barn i Vantör i åldern 0-6 år inskrivna på BVC. Av dessa är 58 procent barn med utländsk härkomst. Med utländsk härkomst avses i huvudsak att barnet eller någon av barnets föräldrar är född utom Norden. Snittet för länet var 30 procent och för staden 32 procent. Högst andel hade Rinkeby, 95 procent medan motsvarande andel i Värmdö var 9 procent.

Hembesök till nyblivna föräldrar

Andelen nyblivna föräldrar som fick hembesök efter hemkomsten från BB har minskat generellt sett sedan 2003 och snittet för länet, 77 procent och för staden, 73 procent, ligger under den önskvärda nivån på 95 procent, enligt rapporten. I Vantör hade 65 procent av de nyblivna föräldrarna fått besök av BVC-personal, vilket är lägre än snittet för länet och för staden. Dock är variationen stor mellan olika stadsdelar och kommuner, även mellan stadsdelarna i innerstaden.

Föräldragrupper

60 procent av förstagångsföräldrarna till barn födda 2003 i Vantör deltog i föräldragrupper under 2004. När det gäller föräldrar med flera barn deltog 14 procent. Motsvarande andel för länet var 80 procent resp. 29 procent. I rapporten anges att i områden med hög andel barn med utländsk bakgrund är deltagandet lägre än i andra områden. Till en del kan det förklaras av språkbarriärer.

Utvecklingsbedömningar vid 18 månader respektive 4 år

Samtliga förskolebarn erbjuds utvecklingsbedömning vid olika åldrar. Syftet är först och främst att tidigt upptäcka barn som har avvikelser i sin utvecklingstakt och utvecklingsmönster. Utvecklingsbedömningen kan också vara till hjälp för att påvisa t.ex. hörsel- och synnedbjudning och försening i språk- och talutveckling. Alla barn erbjuds ett besök hos sjuksköterskan på BVC vid **18 månaders ålder** för bl.a. ett hälsosamtal mellan sjuksköterskan och föräldrarna om barnets utveckling och vardagsmiljö. Därutöver bedöms fem färdigheter, t.ex. om barnet går säkert utan stöd, talar åtta-tio ord och förstår fler, peka ut kroppsdelar.

	Utan anmärkning	1 utfall	2 utfall	3 utfall
Vantör	56,6 %	28,3 %	13,2 %	2,0 %
Staden	74,8 %	17,8 %	5,7 %	1,7 %

Sammanställningen för 18-månadersbarn födda 2002 visar att Vantör, tillsammans med Rinkeby och Skärholmen, har de lägsta andelarna avseende barn som klarar undersökningen utan anmärkning. De tre stadsdelarna har även sämre resultat än snittet för staden när det gäller andel barn med 1 eller 2 utfall. Variationerna av andel barn med tre utfall eller flera är stora inom både staden och länet, 0 – 4,4 procent.

Vid **4 års ålder** erbjuds barnen sedan 1970-talet en ytterligare utvecklingsbedömning. Kriterierna för denna har varierat under åren. Idag bedöms huruvida fyraåringen kan rita ett kors efter att sjuksköterskan först ritat ett, räkna tre föremål samt rita en huvudfoting.

	Utan anmärkning	1 utfall	2 utfall	3 utfall
Vantör	67,4 %	22,9 %	7,7 %	1,9 %
Staden	81,6 %	12,2 %	4,0 %	2,2 %

Även vid denna utvecklingsbedömning har Vantör en lägre andel barn som var utan anmärkning i undersökningen, ca 67 procent jämfört med snittet för staden på knappt 82 procent. Vantör hade högre andel än snittet för staden vad gäller 1 respektive 2 utfall medan andelen var lägre än snittet för staden avseende 3 utfall. Av den samlade statistiken framgår att variationerna är stora mellan olika stadsdelar och kommuner.

Amning

Barnhälsovården har under en lång följd av år kunnat följa amningssituationen i länet. Både i ett internationellt och nationellt perspektiv är amningssituationen god i länet. Amningen har ökat successivt både i omfattning och längd under en lång följd av år efter en djup svacka under 1970-talet.

Av samtliga nyfödda 2003 i Vantör amrades drygt 81 procent av barnen *helt* vid en veckas ålder (motsvarande snitt för länet var ca 89 procent). Av samtliga nyfödda som amrades helt eller delvis vid en veckas ålder var knappt 97 procent i Vantör (snitt för länet var drygt 98 procent). Andelen som enbart ammade vid 6 månaders ålder var drygt 9 procent i Vantör jämfört med ca 29 procent i länet. Det finns stora skillnader i länet för tidpunkten när föräldrarna introducerar annan kost till sina barn beroende på olika erfarenheter och uppfattningar.

Förekomsten av rökning i hemmet

Av alla barn födda i länet 2002 utsätts ca 15 procent för tobaksrök i hemmiljön vid 0-4 veckors ålder, dvs. mor, far och/eller annan person som stadigvarande bor med barnet är rökare. Motsvarande snitt för Vantör är ca 22 procent. Vidare gäller för Vantör att ca 8 procent av mammorna och närmare 20 procent av papporna röker när barnet är 0-4 veckor gammalt, vilket är klart högre än snittet för länet. Mönstret består när barnen födda 2002 är åtta månader gammalt, dvs. andelen mammor och pappor som röker är högre än snittet för länet.

Tandhälsa

Tabell: Andel kariesfria 3-åringar och andel 19-åringar med kariesfria sidoytor

	3-åringar	19-åringar
Vantör	89,6 %	46,6 %
Länet	93,3 %	52,9 %
Min - Max	77,0 – 98,2 %	37,4 – 68,8 %

Källa: Befolkningens hälsa och behov av närsjukvård, april 2005. Stockholms läns landsting.

I Vantör är andelen kariesfria 3-åringar (och 19-åringar) lägre än genomsnittet i länet. Enligt Tandhälsorapport 2003, Tandvårdsenheten SLL har tandhälsan hos barn och ungdomar i Stockholms län stadigt förbättrats under en lång följd av år och andelen kariesfria barn har ökat i alla åldersgrupper. Denna stadiga förbättring har dock de allra senaste åren tenderat att plana ut och för år 2003 finns en vikande tendens. Tandhälsan för samtliga åldersgrupper är sämre i socioekonomiskt svaga områden.

Rapporten poängterar att det finns ett samband mellan tandhälsa och socioekonomiska förhållanden. Denna koppling är dock inte bara ett orsakssamband mellan en individs inkomst och tandhälsa utan ett mer komplicerat samspel mellan hela livssituationen, med vardagliga vanor avseende kost och hygien, med familjens hälsotraditioner, utbildningsnivå och inkomst. Bland 3-åringar i områden med lägre social status är det framför skillnad när det gäller tandborstningen som förklarar skillnaden i tandhälsa, för 7-åringar är det kostvanorna. Bland äldre barn, 13- och 19-åringarna, äter man ”lika dåligt” oavsett social status medan tandborstningsvanorna skiljer sig åt bland de med lägre social status.

Det betonas i rapporten att det inte finns något test som med säkerhet kan visa hur en enskild individs tandhälsa utvecklas. Det finns starka samband på gruppnivå medan det på individnivå kan finnas många undantag. Ett barn med en bakgrund som generellt sett borde medföra dålig tandhälsa kan ha utomordentligt god tandhälsa!

Barn och ungdom

I följande avsnitt återfinns en beskrivning av verksamheten för barn och ungdom med nyckeltal avseende t.ex. kostnadsutveckling och personalförsörjning. Syftet är att summera de senaste 5 åren samt ge en sammanfattande översiktlig nulägesbild av verksamheten med vissa framåtblickande kommentarer.

Barn och ungdomsverksamheten i Vantör har ett sammanhållet ansvar för grundskola inklusive särskola, förskola, fritid och sommarkollo.

Förskolan

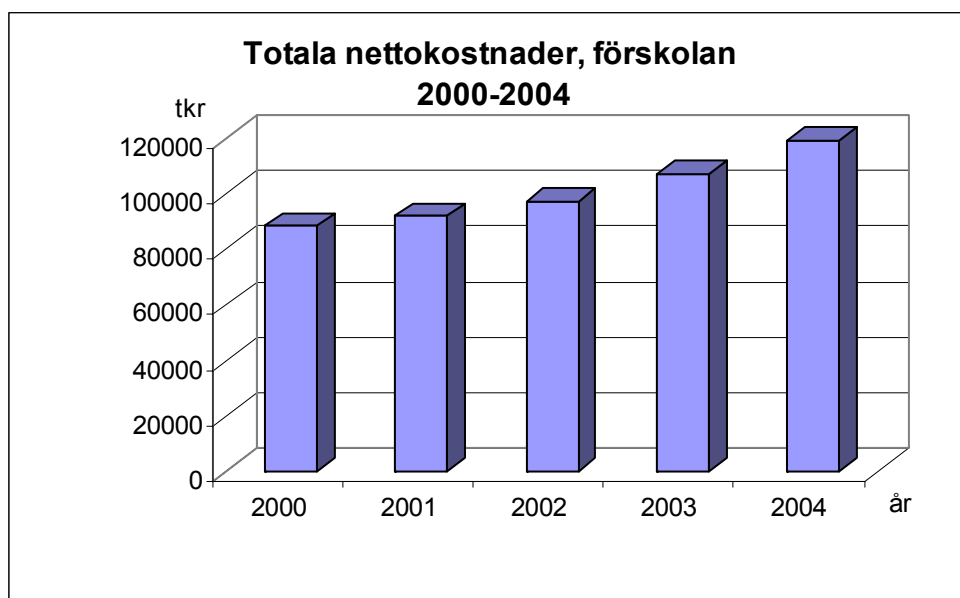
Förskolan är ett samlingsbegrepp för förskolor, öppen förskola, familjedaghem, allmän förskola och barnomsorg på obekvämt arbetstid. Förskoleverksamheten i Vantör är organiserad i åtta resultatenheter. I nuläget finns det 20 kommunala förskolor i Vantörs stadsdelsnämndsområde samt en enhet för familjedaghem med 12 dagbarnvårdare.

Resursenheten arbetar med konsult och stöd för barn i behov av särskilt stöd inom förskola och öppen förskola. Här ingår också specialförskolan Delfinen och resursskolan Kompis. Fr.o.m. 2005-07-01 ingår även ansvar för skolplaceringsbeslut gällande särskoleelever samt handläggning av skolskjuts för särskoleelever.

Utvecklingsledaren och språkpedagogerna ansvarar för utvecklingsarbete avseende t.ex. barns språk- och kunskapsutveckling. Dessa funktioner är direkt underställda avdelningschefen.

Kostnadsutveckling³

Diagram: Utvecklingen av totala nettokostnader för förskola, 2000-2004



Den totala nettokostnaden för förskoleverksamheten har ökat stadigt de senaste fem åren, se diagram ovan. År 2000 var nettokostnaden drygt 88 mnkr och år 2004 ca 119

³ Avser kostnadsutveckling för de kommunala förskolorna, inkluderar ej kommunala familjedaghem.

mnkr, en ökning motsvarande ca 35 procent. Kostnadsökningen utgörs av kommunfullmäktiges ekonomiska satsningar på verksamheten och avser till största del faktisk ökning av lönekostnader samt lokalkostnader i samband med den utbyggnad av förskolor som skett de senaste två åren. Kostnadsökningen förklaras även av volymökningen i antal barn i förskola under åren 2001-2004.

Tabell: Nettokostnader per barn inom förskola, Vantör, 2000-2004

År	Nettokostnad per barn (kr)	Årlig förändring
2000	76 862	
2001	83 340	8 %
2002	92 137	11 %
2003	97 735	6 %
2004	107 634	10 %

Nettokostnaden per barn inom förskolan har ökat de senaste åren i takt med att ekonomiska satsningar har gjorts på förskoleverksamheten. Mellan år 2003 och 2004 ökade nettokostnaden per barn med ca 10 procent. Sedan år 2000 har nettokostnaden ökat med ca 40 procent.

Nytt resursfördelningssystem

Det nya resursfördelningssystemet för de pedagogiska verksamheterna fr.o.m. 2005 innebär för förskolorna att uppdelningen på hel- och deltidsschabloner är borttagen. Tilldelningen till förskoleverksamheten baseras på grundschabloner för alla barn oavsett om de är inskrivna på deltid eller heltid. Förskoleschablonen har höjts för att ge utrymme att minska barngruppernas storlek och öka personaltätheten. Medel för barn i behov av särskilt stöd, språkstöd och det socioekonomiska anslaget har ersatts av ett tilläggsbelopp som fördelas till nämnderna efter nya socioekonomiska variabler vilket har genererat ytterligare resurser till Vantörs stadsdelsnämnd. Syftet är att skapa likvärdiga villkor för barnen och eleverna, oavsett socioekonomiska förutsättningar.

Verksamhetsuppföljning

Kvalitetsredovisning

Förskolans kvalitetsredovisning utgår från de nationella målen i läroplanen, de prioriterade områdena i stadens förskoleplan och mål för verksamheten i stadens budget. Förskolorna har under 2004 lyckats omsätta förskoleplanens och läroplanens mål i det pedagogiska arbetet. Resultaten har följts upp genom enkäter och utvärderingar, barnobservationer och barnintervjuer, språkanalyser, utvecklingssamtal och övrig pedagogisk dokumentation. Flera av målen har varit formulerade som enhetsspecifika åtaganden med tydligt beskrivna arbetssätt.

Enheterna har under 2004 i huvudsak uppnått sina mål och åtaganden. Det framgår dock i enheternas redovisningar för fjolåret att metoderna för att kunna mäta resultat går att utveckla ytterligare. De mål som inte har uppfyllts finns upptagna som utvecklingsområden i nämndens verksamhetsplan för 2005. Det gäller framförallt samverkan och rutiner för övergången mellan förskola och skola, värdegrundsarbetet och pedagogisk dokumentation.

Stadens förskoleinspektioner

Under september presenterade Utbildningsförvaltningen resultaten av den granskning avseende verksamhet och måluppfyllelse som Stockholms stads skolinspektörer genomför årligen. Under läsåret 2004-2005 har 47 förskolor inspekterats. Sammanfattningsvis (för staden som helhet, i Vantör har endast enskilt drivna förskolor inspekterats det aktuella läsåret), kunde inspektörerna konstatera att ambitionen att minska barngruppernas storlek finns i många av de besökta förskolorna och i vissa stadsdelar är detta ett generellt åtagande. Samverkan mellan förskola och skola har förbättrats och den satsning som gjorts på barns språkutveckling har höjt personalens kompetens.

Inspektörernas uppfattning är att många förskolor har påbörjat en diskussion gällande genusfrågor och jämställdhetsarbete men att formerna för barns inflytande bör diskuteras och utvecklas. Vad gäller stadens ambitioner att öka förskollärartätheten har inspektörerna inte sett någon ökning från föregående verksamhetsår.

Slutligen konstaterade inspektörerna att de lokala styrdokumenterna i många fall saknar kopplingar till varandra och till nationella och kommunala mål och riktlinjer. Trots att "Förskoleplan för Stockholms stad" sedan två år har varit ett lokalt styrdokument så är det påfallande många förskolor, främst enskilt drivna, som inte följer och/eller inte känner till den.

Barnomsorgsgarantin

Stadens barnomsorgsgaranti innebär att barn har rätt till plats i stadens förskoleverksamhet och garantin gäller i första hand inom det stadsdelsområde där familjen har valt att stå i kö.

Förvaltningens erfarenheter är att planeringsförutsättningarna kan förändras markant på kort tid. Olika önskemål om start för förskoleplats, om närhet till bostaden, inriktning av verksamhet etc. påverkar föräldrarnas svar när de blir erbjudna förskoleplats till sitt barn.

Förvaltningens bedömning i nuläget är att behovet av förskoleplatser enligt barnomsorgsgarantin kommer att klaras under 2005. Detta kan ske under förutsättning att de enskilda anordnare, som tidigare aviserat långt framskridna planer på att starta verksamhet i Vantör, realiserar dessa. Detta är i dagsläget oklart, enligt de uppgifter förvaltningen har. Förvaltningen kommer därför att följa utvecklingen noggrant under hösten och om så blir nödvändigt återkomma med ytterligare förslag på förskoleutbyggnad.

Antal inskrivna barn i förskola och familjedaghem

Sammantaget var 1 108 barn inskrivna på förskolorna och 55 barn på familjedaghem i Vantör under fjolåret (årssnitt baserat på avläsning mars resp. september 2004). I samband med verksamhetsplanen för 2005 beräknades ett årssnitt på 1 121 barn i förskola och 48 barn i familjedaghem. Enligt den senaste prognosen (september) kommer motsvarande årssnitt vara 1 132 barn i förskola och 56 barn i familjedaghem.

Uppdraget att minska antalet barn i barngrupperna

Barngruppernas storlek har minskat med i genomsnitt 0,4 barn under 2004 för staden som helhet. I genomsnitt nåddes 13,4 barn per småbarnsgrupp och 17,9 barn per grupp i

åldern 3-5 år (enligt stadens strategidokument). Antalet barn i småbarnsgrupperna bör enligt förskoleplanen inte vara fler än 14 barn per grupp med sikte på 12 barn. För de äldre barnen bör inte grupperna bestå av fler barn än 18 med sikte på 16 barn.

Tabell: Antal barn per grupp i förskola, Vantör 2002-2004

Tidpunkt	Dec 2002	Dec 2003	Dec 2004
Antal barn per grupp	18,0	16,1	15,9

I slutet av 2002 var den genomsnittliga storleken på barngrupperna i Vantör 18,0 barn per grupp. Motsvarande snitt i slutet av 2003 och 2004 var 16,1 respektive 15,9 barn per grupp. Förvaltningen redovisar i samband med tertialrapport 2 innevarande år ett motsvarande genomsnitt på 15,9 barn per grupp, vilket motsvarar en minskning med 0,1 barn per grupp jämfört med motsvarande tidpunkt 2004. Sammanfattningsvis har det således skett en minskning med i genomsnitt två barn per grupp sedan slutet av år 2002.

Som ett led i arbetet med att minska barngruppernas storlek fattade stadsdelsnämnden 2005-08-25 ett inriktningsbeslut för en ny förskola i Hagsätra. Det s.k. G-huset vid Hagsätraskolan ska enligt beslutet byggas om till förskola med fem avdelningar. Till dessa lokaler flyttar förskolan Kvarnen som är evakuerad till paviljong sedan hösten 2002. Ombyggnationen ger ett tillskott på drygt 30 ytterligare förskoleplatser.

Personalförsörjning

Tabell: Personaltäthet inom förskola, Vantör, 2000-2004

År	Antal barn	Antal anställda*	Antal barn/anställd
2000	1 149	181	6,3
2001	1 102	226	4,9
2002	1 055	251	4,2
2003	1 099	204	5,4
2004	1 108	236	4,7

*Omräknat till heltidstjänster.

Personaltätheten på förskolorna i Vantör har varierat de senaste åren. 2004 gick det 4,7 barn per anställd. Detta kan jämföras med det mål om 5 barn per årsarbetare som regeringen fastställde i förslaget om ett särskilt statsbidrag riktat till förskolorna avsett för att öka personaltätheten.

Förskollärare var den enda verkliga bristyrkesgruppen för staden under 2004 och konkurrensen om dessa är hög i länet, enligt stadens strategidokument⁴. Samtidigt som lärarhögskolan utexaminerar alltför få nya lärare finns indikationer på att allt färre lärarstuderande vill arbeta i förskolan. Utbildningarna är likvärdiga men lön och anställningsvillkor skiljer sig åt. I stadens strategidokument anges att det är en utmaning för verksamhetsansvariga och staden som arbetsgivare att öka attraktiviteten och likvärdigheten inom hela det pedagogiska verksamhetsområdet.

Förskolorna i innerstaden och Bromma har betydligt lättare att få tillgång till utbildad förskolepersonal än förskolorna i ytterstaden. I de invandrartäta områdena där många

⁴ Strategi för utveckling av Stockholms stad åren 2006-2008.

olika kulturer möts finns den lägsta andelen förskolelärare, vilket är ett allvarligt problem, enligt rapporten. Just i dessa förskolor är behoven av utbildade förskolelärare som störst, för att på bästa sätt stimulera barnens språkutveckling och integrationen i det svenska samhället.

Tabell: Förskollärare anställda i förskolor i Vantör, 2000-2004

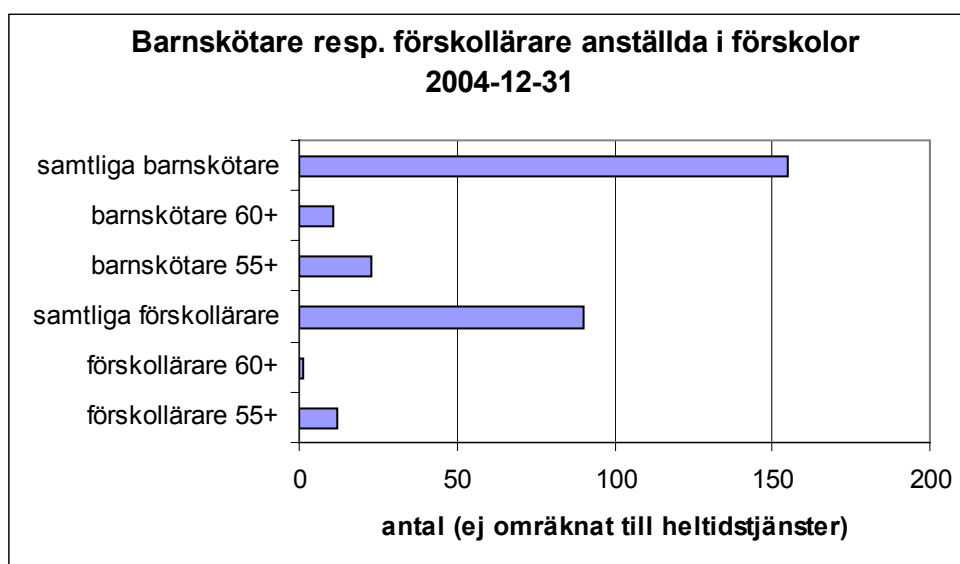
År	Antal förskollärare*	Antal barn/förskollärare	Andel förskollärare
2000	69,3	16,6	38 %
2001	83	13,3	37 %
2002	87	12,1	35 %
2003	69	15,9	34 %
2004	87	12,7	37 %

*Omräknat till heltidstjänster.

Andelen förskollärare inom Vantörs förskolor har minskat under perioden 2000-2003. Utbildningsnivån bland förskolepersonalen ökade dock under fjolåret och andelen förskollärare i förskolorna uppgick 2004 till 37 procent (I stadens strategidokument anges att snittet för staden var 42 procent år 2004).

I diagrammet nedan visas antal barnskötare respektive förskollärare som var anställda i Vantörs förskolor 2004-12-31 samt hur många av dessa som var 55 år eller äldre respektive 60 år eller äldre. Av de 155 barnskötare anställda i förskolorna var ca 15 procent 55 år eller äldre och ca 7 procent var 60 år eller äldre. Av de 90 förskollärare som var anställda i förskolorna var ca 13 procent 55 år eller äldre och ca 1 procent var 60 år eller äldre.

Diagram: Barnskötare och förskollärare 60+ resp. 55+



Personal och kompetensförsörjning är, liksom för staden, en långsiktig strategisk fråga även för Vantörs stadsdelsnämnd. Det fortsatta uppdraget att minska barngruppernas storlek, förväntade pensionsavgångar bland förskolepersonalen och prognoser om en

stadig uppgång i antal barn i förskoleåldern (se nedan) talar för ett fortsatt rekryteringsbehov i Vantör de närmaste åren.

Demografisk utveckling

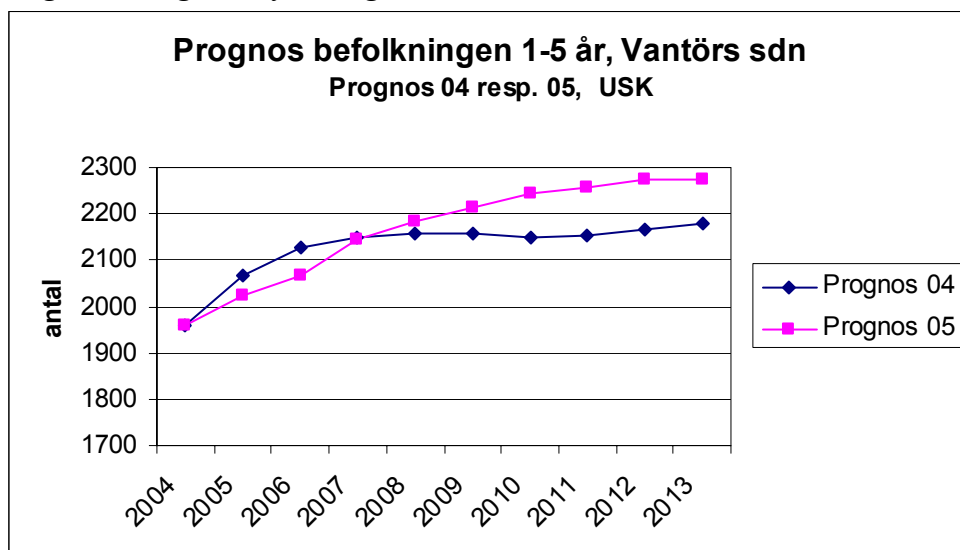
Utvecklingen av antalet barn i förskoleålder

I Strategi för Stockholms stad anges att antalet barn 0-5 år kommer att öka både på 10 och 25 års sikt. Det beror på att det föds många barn, även om ökningen hålls tillbaka något eftersom familjer med små barn oftare flyttar från än till Stockholm. Dock är det allt fler barnfamiljer som ändå väljer att bo kvar i staden och prioriterar närheten till centrum framför större boendeyta.

Antalet barn i förskoleåldern ökar även i Vantör de kommande åren. Prognos 04 från USK pekade på en ökning av antalet förskolebarn i åldern 1-5 år med ca 90 barn mellan åren 2005-2008. Färsk statistik (Prognos 05) pekar på att ökningen för motsvarande period blir ca 160 barn. Ökningstakten blir dock lägre de närmaste åren (2005 och 2006) än tidigare prognostiserats. Enligt den senaste prognosen kommer befolkningen i denna åldersgrupp att vara 2 185 år 2008 (jämfört med 2 158 enligt föregående prognos).

Den årliga befolkningstillväxten antas bli större för perioden 2009-2013 än tidigare prognostiserats. Enligt föregående prognos kommer antalet barn i åldern 1-5 år uppgå till 2 179 år 2013, medan den senaste prognosen pekar på 2 275 barn i motsvarande ålder år 2013.

Diagram: Prognos befolkningen 1-5 år, Vantör, 2004-2013



Mot bakgrund av ovanstående kan en hög efterfrågan på förskoleplatser väntas även de kommande åren. Det ska dock noteras att det är svårt dra några exakta slutsatser om efterfrågan då prognoserna om platsbehov är förknippade med en rad osäkerhetsfaktorer som t.ex. nyproduktionen av bostäder, ut- och inflyttningsflöden och efterfrågan på platser inom enskilt drivna förskoleverksamheter samt eventuella utbyggnader inom dessa.

Grundskola

I Vantör finns sex kommunala grundskolor vilka är organiserade som resultatenheter. Grundskolorna ansvarar för förskoleklass, skolår 1-9 och skolbarnsomsorg. Stadsdelsnämnderna övertog hela ansvaret för den obligatoriska särskolan den 1 juli 2005, med undantag för behörighetsprövning och beslut om mottagande i skolformen. Det är i huvudsak Bandhagens och Bäckahagens skolor som driver särskoleverksamhet inom Vantör.

I tabellen nedan visas fördelningen mellan skolorna av antalet inskrivna elever höstterminen 2004 respektive höstterminen 2005. Siffrorna är utdrag från BoSko september 2004 resp. 2005.

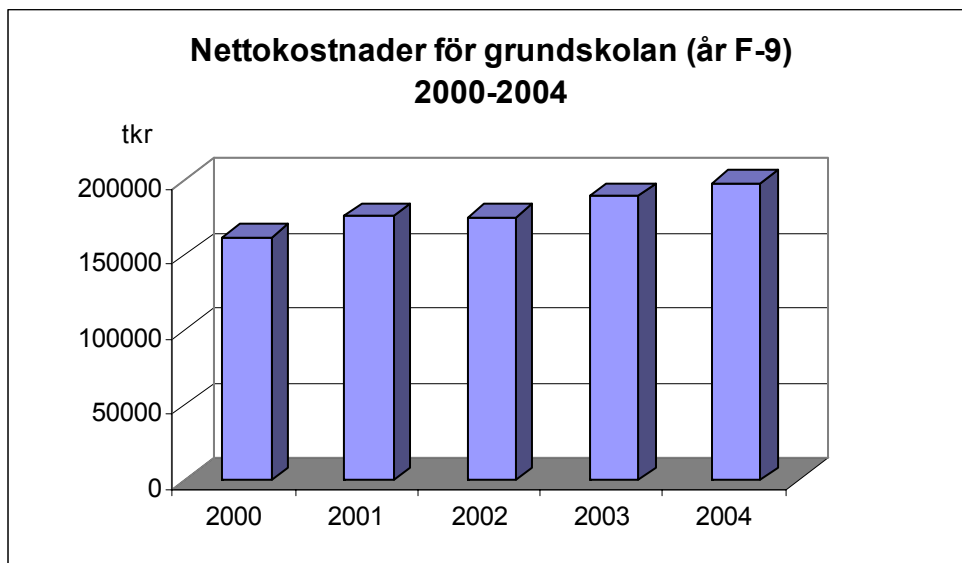
Tabell: Vantörs grundskolor

Skola	Års-kurser	Antal elever Ht 2004	Antal elever Ht 2005	Profil
Bandhagen	F-6	377	344	Ingen särskild profil. Satsar på olika projekt, t.ex. matematik och livskunskap.
Bäckahagen	F-9	560	550	Profilklasser i engelska och fotboll fr.o.m. år 7.
Hagsätra & Ormkärr	F-9 F-5	639 126	615 130	Hagsätraskolan har inriktningar för elever i år 7-9; Må Bra, MA/NO, SV/ENG samt fotboll. Ormkärr har ingen särskild profil.
Rågsved	F-9	464	417	Ingen särskild profil. Har dock en musikallinje samt en rocklinje från år 6. Skolan erbjuder elever som har arabiska eller somaliska som modersmål utbildning i matematik på modersmålet. Har även föräldramöten på arabiska och somaliska.
Snösätra	F-6	347	326	Ingen särskild profil. Arbetar mycket med långsiktigt och systematiskt kvalitetsarbete. Har museisamarbete. Genomför årligen en musikal.
Örby	F-6	492	479	Ingen särskild profil.

Vid flertalet skolor finns möjlighet att välja någon form av inriktning. Exempelvis har Bäckahagens skola profilklasser i engelska och fotboll fr.o.m. år 7 och Hagsätraskolan har inriktningar, t.ex. MA/NO, för högstadiel eleverna. Rågsvedsskolan erbjuder elever som har arabiska och somaliska som modersmål matematik i modersmålet.

Kostnadsutveckling

Diagram: Utvecklingen av totala nettokostnaden för grundskolan, 2000-2004



Den totala nettokostnaden för grundskoleverksamheten (år F-9) har ökat de senaste åren. Sedan år 2000 har den totala nettokostnaden ökat från ca 162 mnkr till ca 198 mnkr år 2004, en ökning med ca 22 procent. Kostnadsutvecklingen beror på faktiska kostnadsökningar, framförallt för löner, som härrör från kommunfullmäktiges satsningar på de pedagogiska verksamheterna.

Tabell: Nettokostnad per elev inom grundskola år F-9, Vantör, 2000-2004

År	Nettokostnad per elev (kr)	Årlig förändring
2000	49 887	
2001	54 390	9 %
2002	55 258	2 %
2003	60 073	9 %
2004	64 925	8 %

Nettokostnaden per elev har ökat de senaste åren i takt med de ekonomiska satsningar som genomförts inom grundskoleverksamheten.

Nytt resursfördelningssystem

För grundskolan innebär det nya resursfördelningssystemet att den tidigare grundschablonuppdelningen skolår 0-5 och skolår 6-9 har tagits bort och ersatts av tre schabloner; skolår F-3, 4-6 samt 7-9.

Grundschablonen för grundskolan och skolbarnsomsorgen (inkluderar basresurser för modersmål och svenska som andra språk) fördelas i sin helhet. Därefter görs avdrag för central administration, barn- och ungdomskansli samt lokalkostnader.

Särskilda medel för modersmål, svenska som andraspråk, flyktingschablonen, statsbidrag samt medel för barn i behov av särskilt stöd har ersatts av ett tilläggsbelopp som fördelas till nämnderna utifrån nya socioekonomiska variabler. Från tilläggsbeloppet görs avdrag för medel till särskolan och resursenheten. Resterande del

av tilläggsbeloppet fördelas utifrån ett viktat socioekonomiskt index i det nya resursfördelningssystemet.

Verksamhetsuppföljning

Kvalitetsredovisning

Grundskolans och särskolans kvalitetsredovisning utgår ifrån de nationella målen i läroplanen, stadens skolplan, stadens strategi för elevhälsa samt mål för verksamheten i stadens budget. Eftersom skolplanen och strategin för elevhälsa antogs av kommunfullmäktige först under hösten 2004 har skolorna inte kunna utvärdera målområden och redovisa resultat utifrån dessa styrdokument.

Kvalitetsredovisningen 2004 för grundskolorna och särskolan visar att dessa enheter har lyckats omsätta skolplanens och läroplanens mål i det pedagogiska arbetet. Resultaten har följts upp genom enkäter och utvärderingar, utvecklingssamtal, betyg, nationella prov, stockholmsprov, språkanalyser, LUS (läsutvecklingscheman) och övrig pedagogisk dokumentation. Flera av målen har, liksom för förskolans enheter, varit formulerade som enhetsspecifika åtaganden med tydligt beskrivna arbetssätt.

Enheterna har under 2004 uppnått sina mål och åtaganden med undantag för målet att öka andelen elever som har behörighet att söka till de nationella programmen i gymnasieskolan. Andelen elever som hade behörighet att söka till det nationella programmet på gymnasiet 2004 var 84 procent.

Utvecklingsområden som förts vidare till verksamhetsplanen för 2005 är t.ex. samverkan och rutiner för övergången mellan förskola och skola, värdegrundsarbetet, bedömning och betygsättning, utveckling av matematikundervisningen och pedagogisk dokumentation.

Stadens skolinspektioner

Under läsåret 2004/2005 besöktes 19 kommunala och 13 fristående grundskolor. Sammanfattningsvis konstateras i årsrapporten att de flesta elever uttalar förtroende för sina lärare och är oftast nöjda med de kunskaper de får. Skolornas kvalitetsredovisningar har förbättrats men mål- och resultatstyrning är fortfarande ett angeläget utvecklingsområde. Vidare anges att betygsresultaten skiljer sig åt mellan skolor oavsett resurstillgång.

För att öka måluppfyllelsen bör skolorna och deras ledning ges kompetensutveckling och stöd inför arbetet med utveckling av kvalitetsredovisningar samt i att utveckla metoder och instrument för en bättre självvärdering/utvärdering. I årsrapporten föreslås ytterligare kompetensutveckling och stöd till rektorer och ledningsgrupper för att stärka de didaktiskt -pedagogiska delarna i ledarskapet.

En tydligare uppföljning av skolornas förebyggande arbete mot, och dokumentation av, alla former av kränkande behandling behövs. Slutligen fastläs det i årsrapporten att samverkan mellan skola och skolbarnsomsorg inte har förbättrats i någon större omfattning utan fortfarande är ett utvecklingsområde.

Personalförsörjning

Tabell: Personaltäthet inom grundskolor Vantör, 2000-2004

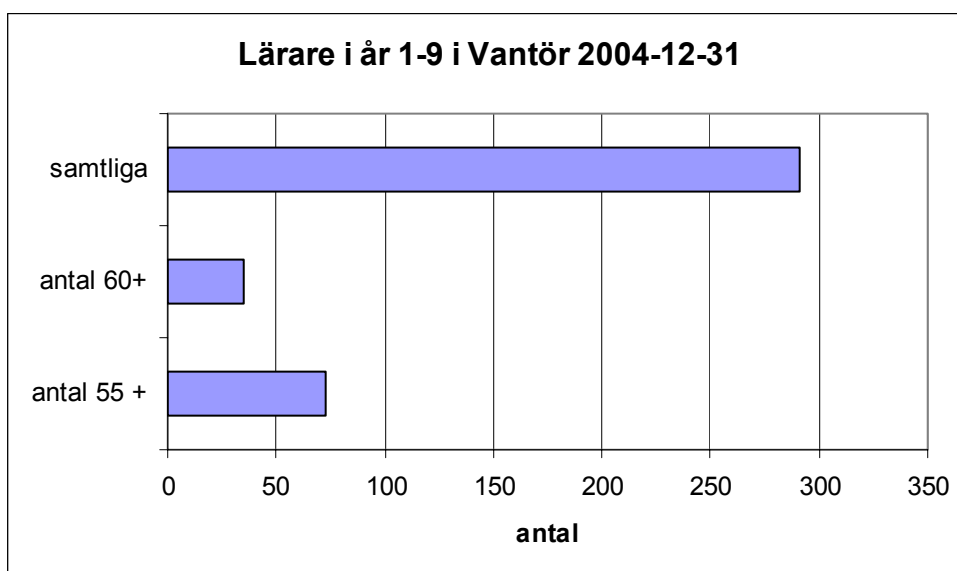
År	Antal elever år 1-9	Antal lärare år 1-9*	Antal elever år 1-9/lärare	Antal elever år F	Antal förskollärare år F*	Antal elever år F per förskollärare
2000	2 866	230	12,4	379	27	14,0
2001	2 870	240	12,0	364	27	13,5
2002	2 883	240	12,0	287	24	12,0
2003	2 863	249	11,5	295	26	11,3
2004	2 754	226	12,2	295	27	10,9

*Omräknat till heltidstjänster.

Personaltätheten i Vantörs grundskolor år 1-9 har varit tämligen konstant de senaste fem åren, i genomsnitt omkring 12 elever per anställd, se tabell ovan. Både antal elever och antal anställda i år 1-9 har minskat under perioden 2000-2004. I förskoleklasserna har antalet elever per förskollärare minskat från i genomsnitt ca 14 elever till i genomsnitt ca 11 elever under perioden 2000-2004.

Det är en relativt stor andel, ca 25 procent, av lärarna i år 1-9 som är 55 år eller äldre, se diagram nedan. Ca 12 procent är 60 år eller äldre. Hur stort rekryteringsbehovet blir i Vantör de närmaste åren beror bl.a. på antalet pensionsavgångar och på elevantalsutvecklingen. För staden som helhet kommer det att finnas ett rekryteringsbehov av lärare, trots ett minskat elevunderlag, enligt Strategi för utveckling av Stockholms stad.

Diagram: Lärare 60+ respektive 55+.

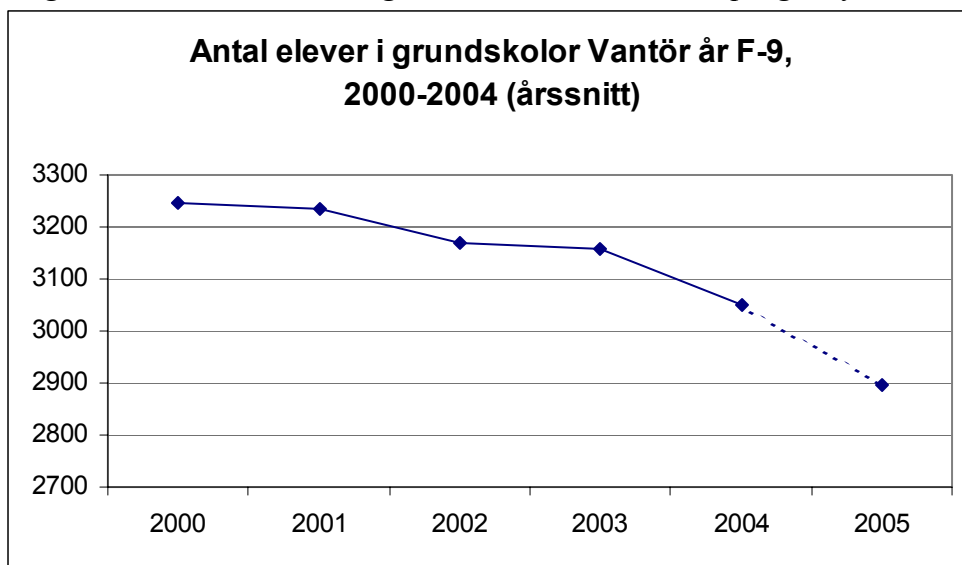


Enligt Skolverket innebär den nya flexibla lärarutbildningen att det är svårare än tidigare att bedöma om det blir brist eller överskott av lärare de närmaste 20 åren och det anges att det är osäkert hur många lärare och inom vilka inriktningar som kommer att examineras de kommande åren.

Elevantalsutveckling i Vantör

Elevantalet i år F-9 i grundskolorna har minskat från 3 245 elever år 2000 till 3 049 elever år 2004, en minskning motsvarande ca 6 procent. Senaste prognosen (september) anger ett årssnitt på 2 897 elever för innevarande år.

Diagram: Elevantalsutveckling, årssnitt 2000-2004 samt prognos för 2005



Solving, Bohlin & Strömberg har på förvaltningens uppdrag tagit fram ett planeringsunderlag för förvaltningens ekonomiska och verksamhetsmässiga analyser för skollokalplanering och skollokalutnyttjande. Nedan återfinns en sammanfattning av den rapport som utredaren överlämnar under hösten 2005.⁵ Rapporten är baserad på USK:s statistik över elevantalsutvecklingen, uppgifter om friskolor från utbildningsförvaltningen, intervjuer med skolledare m.m. Utgångspunkt i tiden för elevstatistiken är september 2004.

Skolplanering i Vantörs stadsdelsförvaltning; sammanfattning

I Vantörs stadsdelsförvaltning bor det totalt 3 877 elever i åldern 6-15 år. Av dessa väljer totalt 87 procent en kommunal skola i Stockholm men alla väljer inte en skola i den egna stadsdelsförvaltningen. Det är enbart ca 75 procent som väljer en kommunal skola i den egna stadsdelsförvaltningen. Den kommunala skola som lockar flest elever från Vantör är Sturebyskolan i Enskede-Årsta.

Det är framförallt i de högre årskurserna eleverna väljer en annan skola än den som ligger i det upptagningsområde de bor i och även en annan skola som inte ligger i Vantör.

Enligt USK:s prognos kommer det totala antalet elever att minska med 2 procent under perioden fram till 2013. Skillnaderna i de olika upptagningsområdena är emellertid stora. En stor elevantalsminskning sker i Rågsvedsskolan och Hagsåtraskolan medan antalet elever ökar i Ormkärrsskolan och Bandhagens skola. I prognosen ingår inte de elever som antas komma att bo i nybyggda bostadsområden i Vantör. Nyttillskottet av

⁵ Skolplanering i Vantörs stadsdelsförvaltning, Solving, Bohlin & Strömberg, aug 2005.

bostäder påverkar enbart marginellt elevtalsutvecklingen som prognostiserats som fortsatt negativ. Av USK:s prognoser framgår en relativt stor ökning, 7 procent, av eleverna i F-5, och en dramatisk minskning, 17 procent, av eleverna i 6-9.

Beslutet om nya upptagningsområden i Vantör, Älvsjö och Enskede-Årsta som kommer att gälla fr.o.m. ht 2005 kan på sikt komma att påverka planeringsförutsättningarna i de tre stadsdelsförvaltningarna. För Vantörs del är avsikten att styra elevströmmarna för elever boende i Örby från Sjöängsskolan till Bäckahagens skola. Inget tyder emellertid på att Sjöängsskolan får en minskad betydelse åtminstone inte på kort sikt. Skolvalet inför ht 2005 visar att många elever från Vantör även fortsättningsvis väljer Sjöängsskolan. Det är mycket troligt att Sjöängsskolan fortsätter sin marknadsföring till föräldrar och elever i Vantör.

Utredaren pekar på att valet av skolorganisation kan ha betydelse för möjligheterna att rekrytera och behålla eleverna i Vantör. De tre nya nivåerna i resursfördelningssystemet innebär emellertid att det ur systemanpassningssynpunkt inte längre finns några ekonomiska incitament att skapa en ny skolorganisation för den enskilda skolan. Skolvalet inför ht 2005 visar att många elever från Vantör redan inför årskurs 6 väljer skolor i andra stadsdelsförvaltningar och friskolor.

I utredningen redovisas flera viktiga faktorer som påverkar planeringsförutsättningarna för skolplaneringen i Vantörs stadsdelsförvaltning som t.ex. elevtalsminskningen i Vantör och närliggande stadsdelsförvaltningar, ett stort antal tomplatser i skolorna i Älvsjö, ökad konkurrens om eleverna men också betydelsen av marknadsföring och kravet på ekonomisk balans.

Rapporten är disponerad så att det är möjligt att dels följa utvecklingen för hela stadsdelsförvaltningen, dels situationen för respektive skola. I rapporten presenteras förslag och rekommendationer avseende skolorganisation och administration, skolans arbetssätt samt förslag till ekonomisk effektivisering.

Skolbarnsomsorg

Kommunen är enligt skollagen skyldig att tillhandahålla skolbarnsomsorg till skolbarn till och med 12 års ålder om föräldrarna förvärvsarbetar eller studerar eller om barnet har ett eget behov. Skyldigheten kan fullgöras genom att erbjuda inskriven verksamhet i fritidshem eller familjedaghem. För barn mellan 10 och 12 år kan skolbarnsomsorg även bedrivas i öppen fritidsverksamhet, s.k. mellanstadieverksamhet. De senaste åren har inga barn varit inskrivna i familjedaghem. De föräldrar som nyttjar den kommunala skolbarnsomsorgen väljer att skriva in barnet/barnen i fritidshem.

Tabell: Fritidshem; kostnader och antal inskrivna barn, årssnitt. Prognos för 2005.

År	Brutto- kostnad	Netto- kostnad	Antal inskrivna barn	Kostnad per inskrivet barn (kr)	
				Brutto	Netto
2000	31 997	19 385	1 336	23 950	14 510
2001	33 784	20 785	1 338	25 250	15 534
2002	32 922	26 887	1 306	25 208	20 587
2003	28 997	23 590	1 238	23 422	19 055
2004	30 647	25 229	1 184	25 895	21 317
2005			1 128 (prognos)		

Utvecklingen av antal inskrivna barn i fritidshem följer i stort utvecklingen för elevantalet i grundskolorna. Antal inskrivna barn har minskat med ca 11 procent under perioden 2000-2004. Den senaste prognosen (september) antar ett motsvarande årssnitt på 1 128 barn i fritidshem innevarande år.

Bruttokostnaden per inskrivet barn har legat i intervallet 23 000-26 000 kr under perioden 2000-2004. Fr.o.m. år 2002 ökade nettokostnaden per inskrivet barn från ca 15 000 kr per barn till ca 20 000 kr per barn.

Förvaltningen redovisar i särskilt ärende till stadsdelsnämnden i september aktiviteter och kostnader avseende den öppna mellanstadieverksamheten, dnr 404-196/2005.

Fritiden

Fritiden består av en resultatenhets enhet med ansvar för tre fritidsgårdar (Örby, Hagsätra och Rågsved) och en kvartersgård (fungerar både som fritidsgård och mellanstadieverksamhet) samt två parklekar; Bandängen i Bandhagen och Rågdalen i Rågsved. Fritiden bedriver mellanstadieverksamhet på uppdrag av Bäckahagens skola och skolorna i Rågsved/Snösätra.

Fritidsgårdarnas utbud

Öppethållandet har utökats på fritidsgårdarna både vad gäller tider och dagar. Förändringar sker löpande utifrån ungdomarnas önskemål. Nedan återfinns en övergripande sammanställning av verksamheterna och beräknat antal besökare för 2005.

Verksamhet	Innehåll	Förväntat antal besökare 2005
Högdalens kvartersgård	Mellanstadieverksamhet för elever 10-12 år på uppdrag av Bäckahagens skola. Parklek på eftermiddagarna med tillgång till lekmaterial och café. Verksamhet för ungdomar under kvällstid.	Fritidsgården kvällstid: ca 4 300 Parkleken: ca 24 100

Verksamhet	Innehåll	Förväntat antal besökare 2005
Rågsveds fritidsgård	Mellanstadieverksamhet för elever 10-12 år på uppdrag av Rågsveds- och Snösätraskolan. Verksamhet för ungdomar kvällstid.	ca 14 400
Hagsätra fritidsgård	Verksamhet för ungdomar kvällstid. Arbete pågår med att bredda utbudet till att passa äldre ungdomar i åldern 16-19 år.	ca 11 100
Örby fritidsgård	Verksamhet för ungdomar kvällstid. Verksamheten är öppen för elever i år 6 en eftermiddag per vecka april-maj.	ca 7 500
Bandängens parklek	Parklek med djurhållning och miljöprofil. Renovering och ombyggnation under sommaren 2005	ca 105 000
Rågdalens parklek	Parklek med stora utomhusytor. Öppnade åter i april 2004 efter en tids stängning. I behov av upprustning.	ca 10 000

Fritidsgårdarna har ett varierat utbud av kultur, idrott, lek, hantverk och pyssel för ungdomar i åldern 13-18 år. Exempel på aktiviteter är bakning, målning, biljard, femkamp, brännboll, basket, fotboll etc. Det finns datorer med internet-uppkoppling. Emellanåt arrangeras kortare resor och utflykter. Det finns även aktiviteter som riktar sig särskilt till tjejer respektive killar.

På fritidsgårdarna finns caféer som ska främja samtal och nya kontakter. Det ordnas också läxhjälp, temakvällar, föreläsningar m.m. Fritidsgårdarna är en öppen verksamhet som bygger på frivillighet, delaktighet och att alla är välkomna. Ungdomarna har möjlighet att köpa ett ”medlemskort” för en kostnad av 25 kr per termin. Kortet, som är helt frivilligt, ger t.ex. fri entré vid exempelvis discon, garanterad plats vid vissa resor, möjlighet att låna material etc.

Kostnadsutveckling

Eftersom det inte har funnits några centrala krav på nyckeltal för fritidens verksamhet är det i nuläget inte möjligt att göra jämförelser över tid, framförallt när det gäller personal. Det kan noteras i detta sammanhang att inför kommunfullmäktiges sammanträde den 19 september 2005 finns ett ärende på dagordningen som rör nyckeltal för stadens integrerade lednings- och styrsystem. Under rubriken Kultur och fritid föreslås två nyckeltal som berör fritiden:

- Antal öppethållandetimmar per år i öppen fritidsverksamhet i relation antalet individer i målgruppen 7-18 år.
- Kostnad inklusive/exklusive lokalkostnad för öppen fritidsverksamhet per öppethållandetimme.

Individ- och familjeomsorg

Individ- och familjeomsorgen omfattar följande fem verksamhetsgrenar.

- Barn, ungdomar och deras familjer
- Missbruk
- Ekonomiskt bistånd
- Arbetsmarknad
- Introduktion av nyanlända

Barn, ungdomar och deras familjer

Individ- och familjeomsorgens verksamhet riktad till barn och unga och deras familjer bedrivs i Vantör dels inom barn- och familjesektionen som har hand om barn upp till och med 12 år, dels inom ungdomssektionen som har hand om ungdomar från 13 upp till och med 20 år.

Inom *barn- och familjesektionen*s verksamhet ingår fyra enheter: familjeteamet, familjerätten, familjevården och utredningsenheten.

I familjeteamet finns två projekt som bekostas av Stadsdelsförnyelsen. Ett är föräldrarmottagningen med två anställningar och ett annat omfattar en 1,5 tjänst som arbetar med barn som har bevittnat våld i hemmet. Ytterligare ett projekt ska framöver ingå i familjeteamet med en halvtidstjänst. Projektet ska drivas i samarbete mellan förvaltningen och landstingets vuxenpsykiatri och barn- och ungdomspsykiatri (BUP) och ska arbeta med unga vuxna i åldern 16 till 20 år.

I *ungdomssektionen* ingår RESAM (Resurs- och samordningsgruppen) med en samordnare för förvaltningens brotts- och drogförebyggande arbete och med fältassistenter. I sektionen ingår också en utredningsgrupp med socialsekreterare och en ungdomsmottagning med kurator.

Det finns även 1,5 anställningar som finansieras med projektmedel. I projektet ”Brottsförebyggande insatser i Vantör” ingår bland annat en ART-instruktör.⁶ I projektet ”Förebyggande av hedersrelaterade brott” arbetar en kurator på Ungdomsmottagningen med fokus på unga pojkar.

I ungdomssektionen har också MST-Syd (Multi Systemisk Terapi) ingått. Det är ett samarbetsprojekt med stadsdelsförvaltningarna i Enskede-Årsta och i Älvsjö. Verksamheten kommer att föras över i den ordinarie driften från och med år 2006.

Kostnadsutveckling

Resurserna till individ- och familjeomsorgens stöd till barn och unga fördelas från staden enligt en särskild resursfördelningsnyckel. Denna utgår från dels fyra strukturvariabler, dels ett ungdomsindex med två variabler.

⁶ ART är en förkortning av Aggression Replacement Treatment. Instruktören arbetar med träning av ungas sociala förmåga, känslokontroll och moraliska tänkande.

Strukturvariabler (70%)

- Andel ensamstående barnföräldrar med låg inkomst
- Andel sammanboende barnföräldrar med låg inkomst
- Andel barn med utländskt medborgarskap
- Andel vuxna med fler än 15 sjukdagar

Ungdomsindex (30%)

- Andel ungdomar i åldern 15 till 20 år med åtal/åtalsunderlåtelse
- Andel elever i årskurs 9 som inte är godkända i kärnämnen

Det är en viss eftersläpning i uppgifterna som fördelningsnyckeln bygger på eftersom det inte finns aktuell statistik tillgänglig när beslut tas om resursfördelningen. Budgeten för år 2005 utgår från dels uppgifter som mäter de sociala faktorerna för år 2003, dels befolkningsprognosen för år 2005.

Resurserna till stödet till barn och unga har ökat för varje år under den senaste femårsperioden. Resurserna har ökat med cirka 37 procent mellan år 2000 och år 2005. (Se tabell 1.1.)

Tabell 1.1 Kostnadsutveckling år 2000-2004 och prognos år 2005 (mnkr)

	2000	2001	2002	2003	2004	2005
Nettobudget	41,6	46,1	47,6	49,6	49,1	56,9
Nettokostnader	45,8	50,3	47,2	50,8	54,6	56,0
Resultat	-4,2	-4,2	0,4	-1,2	-5,5	0,9

Källa: Månadsuppföljningen

Till kostnaderna som redovisas ovan kommer också projektmedel och annan extern finansiering. För år 2005 uppgår dessa till 3,4 miljoner kronor, vilket motsvarar sex procent av den ordinarie budgeten. Medlen är fördelade enligt följande.

- Drogsmordnare. Länsstyrelsen delfinansierar, via Preventionscentrum Stockholm (Precens), stadsdelsförvaltningarnas drogpreventiva arbete. Vantör erhåller cirka 330 000 kronor per år.
- Brottsförebyggande insatser i Vantör. En ART-instruktör finansieras av Stadsdelsförnyelsen med 685 000 kronor för åren 2004 och 2005, varav 451 000 kronor för år 2005.
- Förebyggande av hedersrelaterade brott. En halvtidsanställd kurator arbetar under år 2005 med fokus på unga pojkar i invandrarfamiljer. Projektet finansieras med 200 000 kronor från länsstyrelsen och 60 000 kronor från Lagervalls stiftelse.
- Ökat ungdomsinflytande var ett projekt inom Stadsdelsförnyelsen, finansierat med 225 000 kronor i år.
- Föräldrarmottagning i Vantör drivs med medel från Stadsdelsförnyelsen. Under åren 2004 till och med 2006 är projektbudgeten 2 550 000 kronor, varav 1 022 000 kronor för i år.
- Gruppverksamhet för barn i familjer där våld eller övergrepp förekommer finansieras av Stadsdelsförnyelsen. Under åren 2004 till och med 2006 är projektbudgeten 1 820 000 kronor, varav 732 000 kronor för i år.

- Unga vuxna finansieras med de statliga så kallade Miltonpengarna. Under år 2005 är projektbudgeten 375 000 kronor. Projektet ska pågå i ytterligare ett år.

Vid sidan av dessa projekt ingår ungdomssektionen också under år 2005 i en Lugna gatan-utbildning av juniorvärdar i syfte att öka tryggheten och minska rädslan i Rågsved. Utbildningen finansieras av Stockholms Stad (300 000 kronor), SL (300 000 kronor) och utvecklingsfonden inom storstadssatsningen i Vantör (300 000 kronor).

Mellan år 2000 och år 2005 har kostnaderna för stödet till barn och ungdomar ökat med 22 procent. Procentuellt sett ökar kostnaderna mest mellan år 2000 och 2001 med cirka tio procent. Kostnadsökningen har således varit mindre än resursökningen under perioden. Verksamhetsgrenen barn, unga och deras familjer har dock haft budgetunderskott under flertalet år och som mest elva procent av budgeten år 2004. År 2002 minskade kostnaderna och budgeten var i balans. Även i år prognostiseras en budget i balans. (Se tabell 1.1.)

Sett till de olika insatser som verksamheten omfattar har kostnadsökningarna inte skett jämt fördelat. Verksamheten kan delas in i följande kostnadsposter.

- Personal: den utredande personalen
- Köpt dygnetrunt- och öppenvård: i detta ingår platser på §12-hem, HVB-hem, familjehem och på jourhem⁷ samt köpt öppenvård
- Egen öppenvård, råd och stöd: ungdomsmottagningen, föräldramottagningen och fältassistenter
- Övrigt: lokal, drift och bil

Den köpta vården minskar som andel av de totala kostnader mellan åren 2003 och 2005 från 68 procent till 65 procent samtidigt som kostnader för den egna öppenvården ökar från nio till elva procent. (Se tabell 1.2.) Detta är resultatet av en medveten satsning att bygga ut den egna öppenvården för att kunna minska den köpta dygnetruntvården. Forskning har visat att placering inom dygnetruntvården inte behöver ge ett bättre resultat än de alternativa insatserna. Ett annat skäl till satsningen på den egna öppenvården har att göra med kostnaderna för den köpta vården. En placering av en ungdom vid ett HVB-hem under ett år kan kosta cirka 500 000 kronor, att jämföra med vad det kostar att anställa en årsarbetare.

	2003	2004	2005
Personal	10 265	11 219	11 694
Köpt vård (dygnetrunt- och öppenvård)	34 558	36 172	35 688
Egen öppenvård, råd och stöd	4 696	5 613	6 107
Övrigt	1 355	1 111	1 019
Totalt	50 874	54 115	54 508

Källa: Månadsuppföljningen.

⁷ Placering på hem för vård och boende (så kallat HVB-hem), jourhem eller i familjehem enligt socialtjänstlagen. En annan placeringsform är inom så kallat §12-hem enligt lagen om vård av unga. Länsrätten beslutar om omhändertagande enligt lagen om vård av unga efter ansökan från stadsdelsnämnden. Statens institutionsstyrelse ansvarar för och driver §12-hemmen och sätter vårddygnavgifterna för dessa. Övriga boenden drivs av staden eller av enskilda som staden har upphandlat.

Det är en viss skillnad mellan totalsumman i denna tabell och kostnadsredovisningen i tabell 1.1, som förklaras av att vissa gemensamma kostnader inte ingår i redovisningen ovan som endast avser sektionernas specifika kostnader.

Mellan år 2003 och 2004 skedde utbyggnaden av den egna öppenvården samtidigt som kostnaderna ökade (motsvarande cirka fem procent) för den köpta vården även om den köpta vårdens andel av den totala kostnaden minskade.

Kostnadsökningarna härrörde främst från kostnaderna för §12-hem, vars kostnader mer än dubblerades på grund av fler placeringar. Antalet placeringar ökade från fyra till tio och dessa ungdomar var placerade längre tid, till en något högre genomsnittlig kostnad per vårddygn jämfört med föregående år. (Se tabell 1.3.)

Under samma period ökade också de totala kostnaderna för unga placerade på HVB-hem eftersom antalet placerade ökade från 35 till 46. Kostnadsökningar blev dock inte lika stora som inom §12-hemmen eftersom de unga inom HVB-hemmen var placerade färre vårddygn än föregående år, till en lägre genomsnittlig vårddygnskostnad. (Se tabell 1.3.)

Inom familjehemsplaceringarna minskade kostnaderna totalt sett eftersom antalet placerade personer och det genomsnittliga antalet vårddygn minskade. Samtidigt ökade den genomsnittliga kostnaden per vårddygn. Precis som för §12-hemmen var denna kostnadsökning dock måttlig, cirka två procent. (Se tabell 1.3.)

Tabell 1.3 Nettokostnad, antal vård dygn, personer mm per placeringsform. År 2002-2004

	2002	2003	2004
§12			
Nettokostnad, tkr	1 128	1 472	3 963
Antal vård dygn	271	407	1 073
Antal personer	3	4	10
Vård dygn/person	90	101	107
Nettokostnad/vård dygn	4 162	3 617	3 693
HVB			
Nettokostnad, tkr	15 058	14 494	14 610
Antal vård dygn	8 266	6 877	8 299
Antal personer	38	35	46
Vård dygn/person	218	196	180
Nettokostnad/vård dygn	1 822	2 108	1 760
Familjehem			
Nettokostnad, tkr	12 903	12 041	11 782
Antal vård dygn	30 090	27 982	26 677
Antal personer	126	85	82
Vård dygn/person	239	329	325
Nettokostnad/vård dygn	429	430	442
Köpt öppenvård			
Nettokostnad, tkr	-	3 045	3 116
Antal personer	-	22	22

Källa: Nyckeltal i månadsuppföljningen

= uppgifter saknas. Den totala summan av den köpta vården per år i denna tabell överensstämmer inte med tabell 1.2 eftersom vissa övriga kostnader tillkommer.

Verksamhetsuppföljning

Barn- och familjesektionens och ungdomssektionens insatser har inte varit föremål för granskning under år 2004. En brukarundersökning planeras inom ungdomssektionen under kommande höst, däremot har ingen genomförts i fjor.

År 2004 var antalet anmälningar och ansökningar 462 stycken, varav 238 gällde barn under 13 år. Detta motsvarade cirka sex procent av befolkningen upp till och med 18 år.⁸ Den vanligaste anmälaren är polisen och det gäller då oftast snatteri/stöld eller våld i hemmet. Det är även vanligt att personen själv hör av sig eller att anhörig gör det.

I fjor var det 332 av de utredningar som anmälningarna/ansökningarna resulterade i som vara aktuella under hela året. Antalet utredningar som är aktuella under ett helt år har stigit under de senaste tre åren. (Se tabell 1.4.)

⁸ Beräkningen är inte baserad på hela åldersgruppen upp till 20 år så andelen är egentligen något lägre.

<i>Tabell 1.4 Antal utredningar aktuella hela perioden för barn och ungdomar, 0 till och med 20 år. År 2002-2004 samt år 2005 tom 1/9</i>				
	2002	2003	2004	2005
Varav aktuella hela perioden (varav barn 0-12)	188 (142)	325 (264)	332 (264)	387 (292)

Källa: Paraplysystemet

Till de barn och ungdomar som har kontakt med sektionerna efter anmälan/ansökan kommer också de som har kontakt med den icke biståndsbedömda verksamheten: föräldramottagningen, ungdomsmottagningen, fältassistenterna, med mera. Det är svårt att skatta hur många det rör sig om sammantaget. Om man ser till hur många barn och ungdomar i Vantör som har kontakt med hela individ- och familjeomsorgen är det dessutom ytterligare cirka 1 500 barn och ungdomar som har kontakt via försörjningsstödet. En del av dessa kan dock vara aktuella både inom barn- och familjesektionen/ ungdomssektionen och inom sektionen för ekonomiskt bistånd.

Huvuddelen av de inledda utredningar, som resulterar i åtgärder, leder till insatser inom den egna öppenvården. När det gäller den yngre gruppen barn under 13 år kan det handla om att erbjuda föräldrarna stöd i sin roll. För tonåringarna handlar insatserna framförallt om stöd till den unge själv, t.ex. i form av kontaktperson eller kontakt med Maria Ungdom.

En mindre del av utredningarna resulterar i placering inom ett annat boende än hemmet; år 2004 var 138 barn och ungdomar placerade. Sett i relation till befolkningen motsvarade detta att under två procent av befolkningen mellan 0 till och med 18 år i Vantör var placerade någon gång under år 2004.⁹ Majoriteten av dessa (82 personer) var familjehemsplacerade. Merparten av placeringarna är enligt socialtjänstlagen. Under åren 2002 och 2004 har antalet placeringar enligt lagen om vård av unga varierat mellan fem och fjorton personer.

Som framgick av den tidigare tabellen (tabell 1.3) varierar det mellan olika boendeformer och mellan åren hur många placeringar som görs. Enligt Socialstyrelsen har antalet barn och ungdomar som har varit placerade någon gång ökat i landet i åldersgruppen 18-20 år. Men vårdtiderna vid placeringen har blivit något kortare under senare år.¹⁰ Detta stämmer delvis med utvecklingen i Vantör. Som framgick av tabellen ovan minskade vårdtiden för HVB-hem och familjehem mellan år 2003 och 2004 medan vårdtiden inom §12-hem ökade. Antalet placerade var större år 2002 än 2003 och 2004. Det var främst fler barn och ungdomar som var familjehemsplacerade år 2002.

När det gäller den förebyggande, öppna delen av stödet till barn och ungdomar har Socialstyrelsen framhållit att socialtjänstens insatser tenderar att omfatta nya grupper av barn och ungdomar, vars familjer inte har uppenbara sociala problem. Enligt Socialstyrelsen ges stöd och behandlingsinsatser till barn, ungdomar och familjer i landet i högre grad utan föregående utredning och biståndsprövning för att nå familjerna i ett tidigare skede.¹¹ Förvaltningens bedömning är dock att även dessa insatser i Vantör,

⁹ Beräkningen är inte baserad på hela åldersgruppen upp till 20 år så andelen är egentligen något lägre.

¹⁰ Socialstyrelsen (2005) *Individ- och familjeomsorgens lägesrapport 2004*

¹¹ Socialstyrelsen (2005) *Individ- och familjeomsorgens lägesrapport 2004*

t.ex. via ungdomsmottagningen och föräldrarmottagningen, främst omfattar barn, ungdomar och familjer med sociala problem.

Missbruk

Inom missbrukssektionen finns 22,5 anställningar, varav två projektanställningar. Det finns 6,5 anställningar som socialsekreterare. Dessa arbetar, tillsammans med sin samordnare, med utredning, motivation och individuellt stöd.

Inom missbrukssektionens öppenvårdsinsatser arbetar sammanlagt elva socialsekreterare och behandlingsassistenter inom: Kvinnoverksamheten, Valvet och Werksam samt med stöd- och motivationsarbete både individuellt och med grupper av klienter. Det finns även två tjänster som arbetar med individ- och familjeomsorgens jour-, försöks- och träningslägenheter. I Missbrukssektionen ingår en projektanställning i det rörliga teamet och en metodutvecklare i det kompetensfonds finansierade projektet Integrerad Utvärdering.

Missbrukssektionen ansvarar för samarbetet med föreningen Convictus och med Vantörs församling kring Bryggan Vantör. Bryggan Vantör är en dagverksamhet för missbrukare och hemlösa, som Vantörs församling och Convictus driver med medel från stadens centrala medelsreserv.

Kostnadsutveckling

Resurserna till missbrukarvården fördelas från staden enligt en nyckel som omfattar fyra olika delar med följande innehåll och vikt.

Strukturvariablerna (55% av resurserna)

- Andel förtidspensionärer 25-64 år
- Andel ensamboende låginkomsttagare 30-64 år
- Andel långtidsarbetslösa 20-64 år
- Andel vuxna med fler än 15 sjukdagar
- Andel med låg utbildningsnivå 25-64 år

Alkoholindex (15% av resurserna)

- Andel döda i alkoholrelaterade sjukdomar i befolkningen

Narkotikaindex (15% av resurserna)

- Andel i befolkningen med narkotikarelaterade sjukdomar
- Andel narkotikamissbrukare enligt narkomanvårdsinventeringarna
- Andel i åldern 21-39 år med åtal/åtalsunderlåtelse enligt brottsbalken/narkotikastrafflagen

Psykiatriindex (15% av resurserna)

- Andel vårdade under 20 år inom landstingets psykiatriska vård
- Andel vårdade under 20 år för schizofreni alternativt psykos

Det är en viss eftersläpning i uppgifterna som fördelningsnyckeln bygger på eftersom det inte finns aktuell statistik tillgänglig när beslut tas om resursfördelningen.

Resurserna till missbruksvården har ökat under åren 2000 och 2005 med undantag för år 2002. Jämfört med år 2000 har resurserna ökat med 22 procent år 2005. I år ingår också

ett särskilt budgetpåslag om 2,2 miljoner kronor för Bryggan Vantör och det rörliga teamet inom Valvet.

Tabell 2.1 Kostnadsutveckling år 2000-2004 och prognos år 2005 (mnkr)

	2000	2001	2002	2003	2004	2005
Nettobudget	20,9	21,7	18,7	24,5	26,3	25,5
Nettokostnader	20,9	25,1	22,2	26,3	25,7	26,4
Resultat	0,0	-3,4	-3,5	-1,8	0,6	-0,9

Källa: Verksamhetsberättelserna och månadsuppföljningar

–= uppgifter saknas

Till de ovan redovisade kostnader kommer även projektmedel om sammanlagt 640 000 kronor år 2005, dvs. motsvarande två procent av den ordinarie budgeten.

- Projektet Integrerad Utvärdering finansieras av kompetensfonden med sammanlagt 1,2 miljoner kronor för åren 2004 till och med 2006.
- Projektet Individ i fokus har avslutats under året, men förvaltningen har tidigare erhållit 81 000 kronor från staten för år 2005.

Missbruksvården har haft budgetunderskott under flertalet år; som mest var budgetunderskottet cirka 19 procent av budgeten år 2002. Kostnaderna för missbrukarvården har inte ökat varje år mellan 2000 och 2005, men totalt för femårsperioden har de ökat med cirka 26 procent.

Verksamheten kan delas in

- Personal: socialsekreterare med ansvar för utredning samt för individuellt stöd och motivationsarbete
- Köpt dygnetruntvård och öppenvård¹²: placeringar vid LVM-hem, familjehemsvård som inte är HVB och eventuella övriga institutionsplaceringar. I denna kategori ingår också köpt öppenvård och ersättning till kontaktpersoner/familjer.
- Köpt boende: inom inackorderingshem, träningsboenden som inte är förvaltningens egna, härbärgen, stödboende i familjehem och eventuella andra boendeformer
- Egen öppenvård, råd och stöd: Verksam, Kvinnoverksamheten, Valvet och individ- och familjeomsorgens träningslägenheter.
- Övrigt: hyra, drift och bil

Sett till de olika delarna som missbrukarvården omfattar ökar personalkostnaderna och kostnaderna för egen öppenvård. Kostnaderna för köpt vård och boende prognostiseras i år bli lägre än år 2003. (Se tabell 2.2.) Detta stämmer överens med förvaltningens valda inriktning att minska de externa köpen och istället bygga ut den egna verksamheten.

Tabell 2.2 Kostnader fördelade, År 2002-2004 samt prognos år 2005 (tkr)

	2003	2004	2005
Personal	3 334	3 717	3 920

¹² Individ- och familjeomsorgen har ett antal egna träningslägenheter och bedriver egen öppenvård. I övrigt köps platser både inom boende och behandling främst från enskilda som staden har upphandlat. LVM-hemmen drivs av Statens Institutionsstyrelse.

Köpt dygnetruntvård och öppenvård	10 026	8 018	9 688
Köpt boende	5 912	6 103	3 972
Egen öppenvård, råd och stöd	5 377	6 503	7 256
Övrigt	1 108	917	1 287
Totalt	25 757	25 258	26 123

Källa: Månadsuppföljningarna.

Det är en viss skillnad mellan totalsumman i denna tabell och kostnadsredovisningen i tabell 2.1, som förklaras av att vissa gemensamma kostnader inte ingår i redovisningen ovan som endast avser Missbrukssektionens specifika kostnader.

I staden har kostnaderna för boende ökat, åtminstone fram till och med år 2003, samtidigt som kostnaderna för institutionsvård har minskat under denna period.¹³ I Vantör beräknas kostnaderna för boende att minska i år efter en måttlig uppgång i fjor, eftersom förvaltningen nu har tillgång till fler egna lägenheter.

Jämfört med år 2003 är kostnaderna för den köpta vården lägre år 2004. I år prognostiseras kostnaderna öka jämfört med i fjor men de är fortfarande lägre än år 2003, även som andel av de totala kostnaderna. (Se tabell 2.2) Mellan år 2003 och 2004 minskade kostnaderna för den köpta vården med cirka 20 procent. Kostnadsminskningen förklaras främst av att personerna i genomsnitt var placerade färre dagar (124 jämfört med 158) och att det var en person mindre som vårdades inom behandlingshem jämfört med år 2003. Det genomsnittliga vårddygnspriset ökade däremot med cirka åtta procent. (Se tabell 2.3.)

<i>Tabell 2.3 Nettokostnad, antal vårddygn, personer mm per placeringsform, År 2002-2004</i>			
	2002	2003	2004
Behandling: familjevård, hem för vård och boende, LVM-hem, mm			
Nettokostnad, tkr	8 496	9 143	7 661
Antal vårddygn	7 127	8 690	6 706
Antal personer	54	55	54
Vårddygn/person	132	158	124
Nettokostnad/vårddygn	1 192	1 052	1 142
Behandling: köpt öppenvård			
Nettokostnad, tkr	651	613	258
Antal personer	19	16	10
Boende: härbärgen, stödboenden, inackorderingshem, mm			
Nettokostnad, tkr	4 838	6 111	6 124
Antal vårddygn	10 643	11 790	11 997
Antal personer	81	84	85
Vårddygn/person	131	140	141
Nettokostnad/vårddygn	454	518	510

Källa: Månadsuppföljningarna. Summeringen i denna tabell överensstämmer inte helt med uppgifterna i tabell 2.2 på grund av avrundning, m.m.

¹³ Socialtjänstförvaltningen *Socialtjänstens kontakter med vuxna missbrukare under åren 1996-2002*, rapport mars 2004

Verksamhetsuppföljning

Missbrukssektionens insatser har inte varit föremål för granskning under år 2004 men under detta år kommer Revisionskontoret att granska förvaltningens och landstingets samarbete kring de tunga missbrukarna.

Under år 2004 hade 331 personer aktuella ärenden vid missbrukssektionen, vilket motsvarar en procent av invånarna i åldern 19 år och uppåt.¹⁴ Till personerna med aktuella ärenden kommer Valvets cirka 60 besökare per dag och Bryggans mellan 50 och 80 dagliga besökare. Dessa besökare kommer mer eller mindre regelbundet och en del av dem även är aktuella inom biståndsbedömda insatser. Det är därför svårt att bedöma hur många personer till detta innebar under år 2004. Vidare har missbrukssektionen kontakt med ytterligare cirka 150 personer per år utan att de är aktuella som ärende. Andelen missbrukare är förhållandevis hög i Vantör. I oktober år 2002 var det endast Spånga-Tensta och Rinkeby som hade fler missbrukare per 1000 invånare än Vantör.¹⁵

Antalet ansökningar och anmälningar i Vantör är ungefär detsamma under perioden 2003 till och med 2004, det vill säga runt 150 ansökningar och anmälningar per år. (Se tabell 2.4) Det görs ungefär lika många anmälningar som ansökningar varje år. Merparten av dem gäller ansökan om vård eller anmälan enligt LVM. Av de nya klienterna är det ungefär hälften som har varit aktuella förut.

Under åren 2003 och 2004 är det cirka hälften av klienterna som har varit aktuella under hela året. Antalet klienter har minskat mellan 2003 och 2004, men antalet klienter som är aktuella hela året är oförändrat. (Se tabell 2.4)

*Tabell 2.4 Antal anmälningar/ansökningar samt aktuella klienter
År 2003 och 2004 samt år 2005 tom 31/8*

	2003	2004	2005
Anmälningar/ansökningar	165	153	82
Antal klienter	375	331	290
Varav aktuella hela året	170	169	184

Källa: Paraplyet

Enligt socialtjänstförvaltningen årliga uppföljning av socialtjänstens kontakter med vuxna missbrukare är cirka 75 procent av missbrukarna i staden män.¹⁶ Även huvuddelen av ansökningar och anmälningarna för år 2005 i Vantör gäller män (sammanlagt 56 av 82 stycken).

Enligt socialtjänstförvaltningen årliga uppföljning har medelåldern ökat i staden för missbrukarna från 42,5 år 1996 till 44 år 2004. Enligt en tidigare undersökning ingår Vantör i de stadsdelsområden som har högst antal missbrukare i åldern 20 till och med 24 år.¹⁷ Ser man till åldersfördelningen på ansökningarna och anmälningarna i Vantör är

¹⁴ Beräkningen är inte baserad på hela åldersgruppen från 18 år så andelen är egentligen något lägre.

¹⁵ Socialtjänstförvaltningen *Socialtjänstens kontakter med vuxna missbrukare under åren 1996-2002*, rapport mars 2004

¹⁶ Socialtjänstförvaltningen *Socialtjänstens kontakter med vuxna missbrukare år 2004 och översikt över åren 1996-2004*, rapport mars 2005

¹⁷ Socialtjänstförvaltningen *Socialtjänstens kontakter med vuxna missbrukare under åren 1996-2002*, rapport mars 2004

2005 gäller de flesta ansökningarna (27 utav 38 ansökningar) personer i åldersintervallet 31 till och med 65 år. Det är mer vanligt att anmälningarna gäller yngre personer i åldern 21 till och med 30 år (15 utav 40 anmälningar). Det är fem personer som är 20 år eller yngre som aktualiseras i ansökningarna och anmälningarna för år 2005.

Andelen missbrukare från Sverige och Finland har minskat i staden under åren 1996 till 2004 samtidigt som andelen missbrukare från andra länder har ökat. Detta kan få betydelse för vilket preparat som är det dominerande. Missbrukare från Asien, Afrika och Syd- och Mellanamerika använder narkotika som huvuddrog till skillnad från missbrukare med svenskt och finskt ursprung där det är mer vanligt med alkoholmissbruk. Det dominerande preparatet under åren 1996 och 2002 i staden är, enligt socialtjänstförvaltningen, alkohol. I undersökningen från år 2004 ingår 156 missbrukare som i oktober hade kontakt med missbrukssektionen. För 58 missbrukare i Vantör är den dominerande drogen alkohol och för 43 personer är den dominerande drogen narkotika. Det är 48 personer som till följd av behandlingsåtgärder inte har använt någon drog under halvåret innan kartläggningen. (Resterande sju personer noteras det dominerande preparat som ”okänt”.)¹⁸

När det gäller missbrukarnas huvudsakliga boendeförhållande de senaste sex månaderna innan undersökningen genomfördes är det 78 av de 156 missbrukarna i Vantör som bor i egen lägenhet eller i försökslägenhet. Det är 33 personer som är bostadslösa och resterande 45 personer bor i andra hand, på inackorderingshem eller på hotellhem. Av missbrukarna är det över 60 personer, varav mer än 40 män, som har varit bostadslösa/hemlösa under det senaste halvåret innan undersökningen.

Den vanligaste insatsen som ansökningarna och anmälningarna resulterar i efter utredning är bistånd till boende och öppenvårds insatser i egen regi: Valvet, Bryggan, Kvinnoverksamheten, Verksam och stöd och motivationsinsatser från socialsekreterarna. Enligt Socialstyrelsen har antalet missbrukare som har fått bistånd i form av öppenvård och boende ökat, medan antalet i helgdygnsvård i form av frivillig institutionsvård, familjehemsvård och tvångsvård har legat stilla.¹⁹ Som framgick av tabell 2.3 tidigare har antalet personer inom både boenden och behandling varit ungefär detsamma under åren 2002 till och med 2004. Totalt har det handlat om 139 personer under år 2004, vilket motsvarar cirka 0,5 procent av befolkningen från 19 år och uppåt.²⁰ Däremot har antalet personer inom den köpta öppenvården varierat mer mellan åren.

Under år 2005 redovisades en uppföljningsstudie bland 49 klienter i Vantör dömda till LVM under åren 1995 till 2002. Det var 43 procent av klienterna som var avslutade vid missbrukssektionen, 35 procent var fortfarande aktuella och 22 procent av klienterna hade avlidit. Undersökningen visade att av de klienter som var vid liv när undersökningen genomfördes år 2003 var 55 procent drogfria.

¹⁸Socialtjänstförvaltningen *Socialtjänstens kontakter med vuxna missbrukare år 2004 och översikt över åren 1996-2004*, rapport mars 2005

¹⁹Socialstyrelsen (2005) *Individ- och familjeomsorgens lägesrapport 2004*

²⁰Beräkningen är inte baserad på hela åldersgruppen från 18 år och uppåt så andelen är egentligen något lägre.

Så många som möjligt av klienterna utreds och dokumenteras enligt ASI (Addiction Severity Index); det är en metod som innebär att klientens egna synpunkter kommer fram. I dokumentationen finns ett underlag för att utvärdera verksamheten. För att förbättra uppföljningen av de givna insatserna inledde missbrukssektionen under hösten 2004 ett arbete med integrerad utvärdering. Inom detta projekt ska ett datorbaserat uppföljningssystem börja användas genom vilket man ska kunna följa utvecklingen av antalet brukare, ålder, kön, skäl de söker för, etc. Underlag för uppföljning finns också genom att klienterna som har beviljats biståndsinsatser ges möjlighet att fylla i en utvärderingsblankett efter avslutad insats.

Ekonomiskt bistånd

Sektionen för ekonomiskt bistånd och arbete har hand om prövningen av ekonomiskt bistånd och har sammanlagt 26 anställda. Inom sektionen finns 13 socialsekreterare, nio bidragshandläggare, en budgetrådgivare, en rådgivare med inriktning att motverka hyresskulder och två samordnare.

Vid sektionen finns en mottagningsfunktion som har hand om nya ärenden för en första bedömning och som lämnar stöd och rådgivning. Sektionen är indelad i tre arbetsgrupper utifrån skälen till att klienterna uppbär ekonomiskt bistånd: arbetslöshet, SFI-studier²¹ och socialmedicinska skäl. Inom varje arbetsgrupp prövar man att utveckla metoder för att respektive målgrupp ska uppnå målet om egen försörjning.

Kostnadsutveckling

Resurserna till ekonomiskt bistånd fördelas inom anslag 2 från staden enligt särskilda fördelningsnycklar för utbetalt ekonomiskt bistånd och för handläggning.

Nyckeln för utbetalt ekonomiskt bistånd är ny från och med i år och den kommer att tillämpas fullt ut först från och med nästa år. Förändringen av nyckeln innebär att resurstilldelningen till Vantör minskar jämfört med den tidigare fördelningsprincipen.

Nyckeln omfattar följande strukturvariabler.

- Sysselsättning kombinerat med arbetslöshet
- Inkomst
- Områdets attraktivitet (avseende markvärde, hustyp och upplåtelseform)
- Utbildningsnivå

Även när det gäller denna nyckel är det viss eftersläpning i uppgifterna som resurserna fördelas enligt.

Resursfördelningen till handläggning grundas på antalet ärenden med bifall och avslag. I år har föreslagits att tilldelningen till handläggningen ska ske efter samma nyckel som det utbetalda ekonomiska biståndet. Det skulle betyda en minskning av resurserna till Vantörs stadsdelsnämnd med 600 000 kronor jämfört med nuvarande modell. Nämnd

²¹ SFI betyder svenska för invandrare

och förvaltning invände i sitt svar mot den nya nyckeln och framhöll att det inte är säkerställt att resursfördelningsnyckeln speglar de faktiska behoven av ekonomiskt bistånd och av handläggning.²²

Resurstilldelningen till det ekonomiska biståndet har varierat under åren 2000 till och med 2005. Under periodens första år minskas resurstilldelningen för att därefter öka. Vid år 2005 tilldelas verksamheten fortfarande mindre resurser än vid periodens början. (Se tabell 3.1.)

Mellan år 2001 och 2005 beräknas kostnaderna öka med 18 procent. Under perioden är trenden ett sämre ekonomiskt resultat, även om perioden inleds med överskott. I år prognostiseras ett underskott om 18,7 miljoner kronor, det vill säga ett underskott motsvarande cirka 17 procent av budgeten. Under perioden varierar kostnaderna för handläggning mellan 13 och 14 procent av de totala kostnaderna med undantag för årets prognos då handläggningskostnaderna motsvarar tolv procent av de totala kostnaderna. (Se tabell 3.1.)

	2000	2001	2002	2003	2004	2005
Nettobudget	117,7	113,6	110,1	104,9	107,2	110,5
Nettokostnader	115,7	109,1	110,0	112,3	119,1	129,2
Varav handläggning	15,3	15,7	14,8	15,4	15,8	15,5
Resultat	2,0	4,5	0,1	-7,4	-11,9	-18,2

Källa: Månadsuppföljningar

Mellan år 2000 och 2001 föll kostnaderna för det ekonomiska biståndet i Vantör för att därefter börja stiga. Antalet bidragshushåll fortsatte dock att minska fram till och med år 2003 och har därefter ökat. (Se tabell 3.2.) Under årets åtta första månader har antalet bidragshushåll i genomsnitt per månad ökat till 1 263 hushåll.

I jämförelse med övriga stadsdelsområden kan man konstatera att Vantör står för en förhållandevis stor andel av bidragshushållen och för kostnaderna av det ekonomiska biståndet. (Se tabell 3.2.)

	2000	2001	2002	2003	2004
Kostnad för ekonomiskt bistånd, tkr	105 184	95 594	96 788	100 040	105 186
Vantörs andel av de totala kostnaderna för ekonomiskt bistånd i staden	8,8%	9,3%	9,6%	9,7%	9,3%
Antal bidragshushåll	1 354	1 218	1 165	1 102	1 105
Vantörs andel av de totala bidragshushållen i staden	7,5%	8,2%	8,1%	8,2%	8,0%

²² Förslag till ny resursfördelningsmodell för ekonomiskt bistånd dnr 502-101/2004 SDN 2004-04-29; Resursfördelningsmodell för handläggning av ekonomiskt bistånd och för arbetsmarknadsåtgärder dnr 502-201/2005 SDN 2005-08-25

Källa: *Ekonomiskt bistånd Vilka? Hur mycket? Till vad? Vantör jämfört med Stockholm* Utrednings- och statistikkontoret (USK) 2005-04-29 samt antal bidragshushåll beräknat utifrån underlag för USK:s uppföljning av halveringsmålet

Medelbidraget har successivt ökat under hela perioden (från 6 400 kronor år 2000 till 7 600 kronor år 2004). Medelbidraget är högre i Vantör än genomsnittet för staden (år 2004: 7 600 kronor jämfört med 7 200 kronor i staden).²³

I Vantör har hushållsstorleken ökat med nio procent mellan åren 2000 och 2004. I staden ökade hushållsstorleken med två procent under samma period. Men trots att hushållsstorleken har ökat mer i Vantör än i staden har medelbidragets ökning varit i stort sett densamma i Vantör och i hela staden.²⁴ Det betyder att kostnadsökningar inte har varit så stora i Vantör när man tar hänsyn till hushållens storlek.

Verksamhetsuppföljning

Insatserna vid Sektionen för ekonomiskt bistånd och arbete har inte varit föremål för granskning under år 2004. Sektionen har heller inte genomfört någon brukarundersökning under år 2004.

År 2004 erhöll 3 988 personer ekonomiskt bistånd; av dessa var 1 488 under 18 år. Detta motsvarade 11,3 procent av hela befolkning och 20,7 procent av barn och ungdomar under 18 år. (Se tabell 3.3)

Andelen av befolkningen som är bidragstagare är dubbelt så stor i Vantör jämfört med genomsnittet för staden. Motsvarande siffror för staden är 5,8 procent totalt för befolkningen och 11,5 procent för de under år 18 år.

Under den senaste femårsperioden har andelen bidragstagare i befolkningen varierat mellan tio och tolv procent i Vantör. Mellan år 2000 och 2002 minskar antalet och andelen bidragstagare, därefter ökar de igen. (Se tabell 3.3) Motsvarande utveckling sker i staden.

Merparten av bidragstagarna i Vantör har bidrag en längre tid. År 2004 var det 53 procent av bidragshushållen som hade ekonomiskt bistånd i mer än sju månader. Det är sju procent högre än genomsnittet för staden. Andelen bidragstagare med långa bidragstider visar dock en nedåtgående trend i Vantör. (Se tabell 3.3)

	2000	2001	2002	2003	2004
Antal bidragstagare (varav barn under 18 år) i Vantör	4 181 (1 398)	3 832 (1 244)	3 563 (1 163)	3 761 (1 302)	3 988 (1 488)
Andel bidragstagare av befolkning (och andel barn) i Vantör, %	12,0 (20,6)	10,9 (17,8)	10,2 (16,5)	10,7 (18,3)	11,3 (20,7)

²³ *Ekonomiskt bistånd Vilka? Hur mycket? Till vad? Vantör jämfört med Stockholm* utrednings- och statistikkontoret 2005-04-29

²⁴ *Ekonomiskt bistånd Vilka? Hur mycket? Till vad? Vantör jämfört med Stockholm* utrednings- och statistikkontoret 2005-04-29

Andel bidragstagare av befolkning (och andel barn) i Stockholm, %	7,1 (13,3)	6,0 (11,0)	5,4 (9,5)	5,6 (10,3)	5,8 (11,5)
Andel av bidragshushållen med bidragstid sju månader eller mer i Vantör, %	57	55	56	52	53
Andel av bidragshushållen med bidragstid sju månader eller mer i Stockholm, %	48	48	48	44	46

Källa: *Ekonomiskt bistånd Vilka? Hur mycket? Till vad? Vantör jämfört med Stockholm* Utrednings- och statistikkontoret 2005-04-29

Merparten av bidragstagarna har svenskt medborgarskap. Samtidigt är det 32 procent av befolkningen i Vantör med utomnordiskt medborgarskap som har ekonomiskt bistånd jämfört med sju procent av befolkningen med svenskt medborgarskap och tolv procent av befolkningen med övrigt nordiskt medborgarskap. Andelen bidragstagare bland invånare med svenskt medborgarskap har ökat mellan åren 2000 och 2004 samtidigt som andelen med utomnordiskt medborgarskap har minskat från 54 procent år 2000 till 32 procent år 2004.

Den största andelen av bidragshushållen är ensamstående utan barn (38,6 procent ensamstående män utan barn). Detta är dock en något lägre andel än genomsnittet för staden (39,8 procent). Men den största åldersgruppen av bidragstagarna är barn i åldern 0 till och med 17 år. Antalet barn per barnhushåll har ökat både i staden och i Vantör men antalet barn per barnhushåll med bidrag är lägre i Vantör (1,9) än i staden (2,1) år 2004. Även om antalet barn per hushåll är lägre i Vantör än i staden betyder det höga antalet barnhushåll att det är många barn som lever i familjer med försörjningsstöd. Det är endast Rinkeby och Spånga-Tensta som har fler barn som ingår i hushåll som har ekonomiskt bistånd än Vantör.

I juli månad år 2005 var det 19 procent av bidragshushållen, eller 252 personer, som var i åldern 18 till och med 24 år. Hälften av dessa uppbar ekonomiskt bistånd på grund av arbetslöshet. De vanligaste försörjningshindren bland de unga var i huvudsak de samma som för övriga bidragstagare.

De fyra vanligaste skälen till ekonomiskt bistånd i Vantör är följande.

- SFI-studerande (23,8 procent av bidragshushållen jämfört med 17,7 procent i staden)
- Arbetslöshet utan ersättning från A-kassa/Alfa (21,2 procent av bidragshushållen i Vantör jämfört med 19,7 procent i staden)
- Rehabiliteringsbidrag social/medicinska skäl (14,1 procent av bidragshushållen i Vantör jämfört med 14,4 procent i staden)
- Sjukskriven 0-klassad, dvs. utan rätt till ersättning från försäkringskassan (11,0 procent av bidragshushållen i Vantör jämfört med 10,7 procent i staden)

Arbetsmarknad

Sammanlagt 18 anställningar, varav 16 projektanställda, arbetar med förvaltningens arbetsmarknadsinsatser och de statliga arbetsmarknadsåtgärderna.

I förvaltningens insatser ingår projektet Arbetsforum Sydost med sammanlagt tio anställda, varav en arbetskonsulent finansieras inom ordinarie budget.

Arbetsforum Sydost 18-24 har sammanlagt 4,5 anställda, varav en arbetskonsulent finansieras inom ordinarie budget.

Fram till siste december i år ingår också en studie- och yrkesvägledare i arbetsmarknadsinsatserna. Även projektet Mentor mångfald, med ytterligare en halvtidsanställning, och ett Stadsdelsförnyelseprojekt, där två anställningar arbetar med unga i ålder 16 till 18 år, ingår.

Sektionen ansvarar även för projektet Skapa Resultat, som drivs av en konsult, samt deltar i projekten: Kompetens syd, Jobbnätet, Prisma samverkansgrupp, Lärmiljö och Resursutbyte.

Kostnadsutveckling

Resurserna till arbetsmarknadsinsatserna fördelas från staden enligt en nyckel som baseras på ett index med följande vikter.

- Antalet personer i statliga arbetsmarknadsåtgärder (50% av resurserna)
- Antalet långtidsarbetslösa (30% av resurserna)
- Antalet utomnordiska arbetssökande (10% av resurserna)
- Nyinskrivna arbetssökande (10% av resurserna)

I år har föreslagits att denna ska ändras och att nyckeln för utbetalt ekonomiskt bistånd, som beskrevs ovan, ska användas istället. Nämnd och förvaltning har dock invänt mot detta i sitt remissvar eftersom det inte anses klarlagt att nyckeln speglar de faktiska behoven.²⁵

Resurserna till arbetsmarknadsinsatser är en förhållandevis liten andel av individ- och familjeomsorgens totala budget, men de har ökat med 45 procent mellan åren 2000 och 2005. För de statliga arbetsmarknadsåtgärderna KPU, UVG och OSA får nämnden ersättning från länsarbetsnämnden, men ersättningen täcker inte kostnaderna fullt ut, framförallt inte för OSA.

Tabell 4.1 Kostnadsutveckling år 2000-2004 och prognos år 2005 (mnkr)

	2000	2001	2002	2003	2004	2005
Nettobudget	2,2	2,1	2,0	2,4	2,8	3,2
Nettokostnader	1,9	1,7	2,0	3,0	2,3	3,2
Resultat	0,3	0,4	0,0	-0,6	0,5	0,0

Källa: Månadsuppföljningarna

Till den ordinarie budgeten kommer också projektmedel och annan extern finansiering motsvarande cirka 8,2 miljoner kronor för år 2005.

- Arbetsforum Sydost är ett samverkansprojekt mellan stadsdelsförvaltningarna i Enskede Årsta, Farsta, Vantör och i Skarpnäck. Projektet delfinansieras av kompetensfonden under åren 2004 till och med 2006. Arbetsforum Sydost 18-24 är ett samverkansprojekt mellan Vantör och Farsta stadsdelsförvaltningar. Projektet delfinansieras av kompetensfonden under åren 2005 till och med 2006. Sammanlagt får förvaltningen 6,1 miljoner från kompetensfonden för år 2005.
- Insatser för ungdomar i åldern 16 till och med 18 år, som riskerar att bli arbetslösa, finansieras av Stadsdelsförnyelsen under åren 2004 till och med 2006 med 2,1 miljon kronor, varav 900 000 kronor för i år.
- Under år 2005 lämnar kompetensfonden 200 000 kronor i ersättning för en studie- och yrkesvägledare.
- Under året avslutas också tre andra delar inom kompetensfonden (mobil hälsa, köp av utbildning och intensiv mobilisering) som har finansierats med 847 000 kronor i år.
- Mentor mångfald är ett sexmånaders projekt som startar hösten 2005 och finansieras av kompetensfonden med 190 000 kronor.

²⁵ Resursfördelningsmodell för handläggning av ekonomiskt bistånd och för arbetsmarknadsåtgärder dnr 502-201/2005 SDN 2005-08-25

Verksamheten har haft budget i balans, eller överskott, samtliga år utom år 2003 då kostnaderna ökade med 50 procent och resultatet blev 600 000 i underskott (25 procent av budgeten). Kostnadsökningarna år 2003 förklaras framförallt av att Storstadssatsningen upphörde samtidigt som förvaltningen valde att behålla de anställda för att, i ett sämre konjunkturläge, kunna satsa på att minska beroendet av ekonomiskt bistånd.

Verksamhetsuppföljning

Arbetsmarknadsinsatserna vid Sektionen för ekonomiskt bistånd och arbete har inte varit föremål för granskning under år 2004.

I juli i år var närmare 1 500 av invånarna i Vantör arbetslösa; detta motsvarade 6,3 procent av befolkningen. (Se tabell 4.2.) Andelen arbetslösa i befolkningen är högre i Vantör jämfört med genomsnittet för staden (4,3 procent år 2005). Arbetslösheten är högre ibland de yngre framförallt i Vantör men även i staden. Andelen arbetslösa bland 18 till och med 24-åringar i Vantör var 7,4 procent och i staden 4,6 procent.

I juli i år var andelen arbetslösa högre i Vantör jämfört med föregående år, med undantag för andelen arbetslösa i åldersgruppen 18 till och med 24 år som var lägre. (Se tabell 4.2.)

	2003	2004	2005
Antal arbetslösa	1 179	1 273	1 442
Varav 18-24 år	188	249	232
Andel av befolkningen	5,3	5,7	6,3
Andel av befolkningen 18-24 år	-	8,1	7,4

Källa: Statisk om Stockholm Arbetslösa juli 2005 USK; Statisk om Stockholm Arbetslösa juli 2003 USK

- = uppgifter saknas

Under samma period ökade andelen arbetslösa utomnordiska medborgare i Vantör från 8,0 till 11,2 procent. Andelen långtidsarbetslösa av det totala antalet arbetslösa är också högre i juli i år än i fjor.²⁶

En större andel av männen än kvinnorna är arbetslösa i Vantör i juli månad i år (5,9 jämfört med 6,7 procent). I staden är mönstret liknande även om skillnaden inte är så stor mellan mäns och kvinnors arbetslöshet.²⁷

Arbetslösheten varierar inom Vantör. Om man studerar andelen förvärvsarbetande, vilket delvis återspeglar andelen arbetslösa, ingår Örby bland de tio områden som har högst andel förvärvsarbetande i staden samtidigt som Rågsved ingår i de tio områden som har lägst andel förvärvsarbetande. Även Högdalen har en låg andel förvärvsarbetande.²⁸

²⁶ USK Statisk om Stockholm Arbetslösa juli 2005

²⁷ USK Statisk om Stockholm Arbetslösa juli 2005

²⁸ USK Statisk om Stockholm Skillnader i förvärvsintensitet mellan Stockholms stadsdelar

År 2005 är det i juli månad 547 personer av bidragstagarna i Vantör som har försörjningsstöd på grund av arbetslöshet. Detta motsvarar 38 procent av de anmälda arbetslösa.

Av de 232 ungdomarna som var registrerade som arbetslösa i juli månad i år uppbar 115 personer, eller cirka 50 procent, ekonomiskt bistånd. Av de 249 som var registrerade arbetslösa året dessförinnan var det en lägre andel som hade ekonomiskt bistånd, 97 personer eller, 39 procent.

Personer med ekonomiskt bistånd på grund av arbetslöshet får detta parallellt med andra insatser, till exempel praktikplats. I år har 12 unga haft praktikplatser med stöd av KUP och UVG. Ytterligare 60 har fått praktikplats inom andra former och 60 ungdomar har varit aktiva i projektet Skapa resultat.

För gruppen ungdomar i åldern 16 till och med 18 år har individ- och familjeomsorgen bedrivit ett uppsökande projekt med stöd av Stadsdelsförnyelsen. Individ- och familjeomsorgen har haft kontakt med 97 utav de 102 personer som enligt underlag från Utbildningsförvaltningen inte är registrerade på någon utbildning. Vidare har individ- och familjeomsorgen bedrivit uppsökande verksamhet och etablerat kontakt med ytterligare ungdomar. Av ungdomarna från listan, och från den uppsökande verksamheten, har 71 personer varit knutna i projektet. Ytterligare 18 personer, som inte tillhör den egentliga målgruppen, har också ingått. Av de 71 personer som ingår i den ursprungliga målgruppen har 31 fått hjälp att söka arbete, 25 har sökt utbildning, åtta har fått praktikplats och sju har återgått till socialtjänsten.

Av de vuxna arbetslösa har 270 hänvisats till Arbetsforum Sydost. Av dessa uteblev 82 personer medan 162 blev aktuella inom Arbetsforums insatser. Av dessa 162 har 18 procent avskrivits för att de har fått arbete och tio procent för att de har börjat studera.

Sammanlagt har således cirka 380 personer varit aktuella inom individ- och familjeomsorgens arbetsmarknadsinsatser hitintills under år 2005, vilket motsvarar en fjärdedel av de arbetslösa.

Introduktion av nyanlända

Introduktionen av nyanlända ingår i sektionen för ekonomiskt bistånd och arbetsmarknad. Sammanlagt 5,5 anställningar finns för området. I den ordinarie verksamheten ingår en samordnare, en flyktingsekretare och en handläggare. Projektanställd personal finns i Mobil hälsa, Riktat introduktionsprogram och Föräldrargrupperna, tillsammans motsvarande 2,5 tjänst.

Introduktionen av nyanlända bedrivs i samverkan med tre andra stadsdelsförvaltningar (Enskede-Årsta, Farsta och Skarpnäck).

Kostnadsutveckling och verksamhetsuppföljning

Flyktingmottagandet har för år 2005 tilldelats en budget om 3,3 miljoner kronor. I tertial rapport 2 i år prognostiseras ett överskott om 1,3 miljoner. Kostnaderna för personal, drift och hyra beräknas till cirka 0,5 miljoner kronor och resterande är kostnader för introduktionsersättning.

Till den ordinarie budgeten för år 2005 kommer också projektmedel för att utveckla det riktade introduktionsprogrammet även till andra än de som har flyktingsstatus. Detta finansieras av kompetensfonden med 1 187 000 kronor i år. Vidare ska tillkomma medel för projekten Mobil hälsa och Föräldrargrupperna.

I år har sammanlagt 28 hushåll varit aktuella i flyktingintroduktionen. I dessa 28 hushåll ingår 34 vuxna och 15 barn.

Under årets åtta första månader har 16 vuxna och tio barn avslutats. Dessa 26 personer var fördelade på tolv hushåll. Fyra av dessa hushåll har förts över till försörjningsstöd, tre har flyttat till en annan kommun, två går på rekryteringsprogram och tre hushåll avslutades som självförsörjande.

Framtida behov av individ- och familjeomsorgens insatser och verksamhetsutveckling

Individ- och familjeomsorgen kan sägas fungera som det yttersta skyddsnetet för invånarna. Behovet av insatserna är därigenom främst beroende av hur de övriga skyddsneten fungerar.

Demografi

Antalet invånare i Vantör prognostiseras öka med 1 651 personer mellan åren 2004 och 2009. Ökningarna sker inom alla åldersgrupper utom 10 till och med 15 år och 65 år och äldre. Individ- och familjeomsorgens verksamhetsgrenar riktar sig mot olika åldersgrupper men främst ekonomiskt bistånd har kontakt med alla åldrar. En minskad andel tonåringar kan betyda en minskad belastning för ungdomssektionen samtidigt som den totala ökningen av befolkningen skulle kunna betyda ökade kostnader för det ekonomiska biståndet. Kostnaderna för ekonomiskt bistånd skulle, om allt annat är lika, vid år 2009 kunna öka med cirka 8,5 miljoner kronor.²⁹

Resurser, ansvarsfördelning, arbetssätt samt arbete, bostad och invandring

Samtliga verksamhetsgrenar inom individ- och familjeomsorgen är beroende av andra myndigheters och organisationers ansvarsområden och resurser. För missbrukssektionens är främst landstinget och kriminalvården viktiga, medan barn- och familjesektionens och ungdomssektionens påverkas av förskolan och skolan. För ekonomiskt bistånd och arbetsmarknad är det viktigt hur de andra stödsystemen utvecklas. Förvaltningen har dock inte kännedom om att någon större förändring av de närliggande verksamheterna skulle vara planerad i nuläget, även om diskussionen har förts till exempel om att återföra flyktingmottagandet till staten. Däremot kan vissa mindre förändringar när det gäller resurser och roller/ansvar ske fortlöpande.

Även förändringar av arbetssätt, det egna eller andra aktörers arbetsmetoder, t.ex. genom en ökad satsning på uppsökande verksamhet, kan öka eller minska belastningen på verksamheten. Om till exempel kontakten etableras med fler missbrukare, fler arbetslösa eller fler barn och ungdomar med problem ökar behovet av insatser även

²⁹ Detta är beräknat utifrån 1) samma andel bidragstagare av befolkningen som år 2004 (11,3 procent), 2) tillkommande befolkning 1 651 invånarna, 3) detta motsvarar 186 bidragstagare, 4) av dessa kalkyleras hälften ha bidrag i åtta månader och övriga i fyra månader och 5) medelbidraget antas vara dagens 7 600 kronor.

inom andra delar av vård- och omsorgskedjan. Slutligen handlar det ofta om tillgång till bostad och arbete.

Enligt länsarbetsnämnden förbättras arbetsmarknadsläget långsamt under år 2005 och 2006, främst inom den privata tjänstesektorn och byggbranschen.³⁰ Många av dem som får insatser från individ- och familjeomsorgen står dock tämligen långt från arbetsmarknaden och ingår inte i gruppen som först har nytta av ett förbättrat arbetsmarknadsläge.

Andelen invånare med utländsk bakgrund är högre i Vantör jämfört med genomsnittet för staden (29 procent jämfört med 21 procent). Denna grupp har som framgick ovan svårare att etablera sig på arbetsmarknaden. En ökning av andelen invandrare kan medföra ett större behov av framförallt arbetsmarknadsinsatser och ekonomiskt bistånd.

Behovet av ekonomiskt bistånd påverkas även av en hög in- och utflyttning i Vantör och av att en stor andel av bostäderna är i allmännyttan.

Allmännyttan tar emot fler förturer och erfarenheten har visat att personer med försörjningshinder är överrepresenterade bland förturerna. Cirka 46 procent av lägenheterna i flerbostadshusen i Vantör ingår i allmännyttan, vilket kan jämföras med genomsnittet för staden som är 34 procent.

När det gäller graden av omflyttning var det år 2003 sammanlagt 9 576 personer i åldern 18 år och uppåt som flyttade in eller ut från Vantör.³¹ Antalet inflyttade personer motsvarar cirka 17 procent av befolkningen i Vantör från 20 år och uppåt. Antalet inflyttade personer i staden samma år är 41 510, vilket motsvarar cirka 7 procent av befolkningen från 20 år och uppåt.³² Totalt sett är det ungefär lika många som flyttar in (4 790 personer) som flyttar ut ur Vantör (4 786 personer). Vantör har dock ett positivt flyttningsöverskott i åldersgruppen 18 till och med 24 år, medan det är fler som flyttar ut än som flyttar in, som är 25 år och äldre. Erfarenheten inom individ- och familjeomsorgen är att det är en tämligen hög in- och utflyttning även bland klienterna. Så länge som det är ungefär samma typ av hushåll, med samma behov av insatser, som ersätter varandra kan omflyttningen ha konsekvenser framförallt för handläggningen. Det blir mer tidskrävande att inleda nya ärenden, ofta.

Alkohol, droger och hälsa

Vantör är ett område där flera hälsoindikatorer är lägre än i övriga staden och i länet, vilket kan påverka behovet av individ- och familjeomsorgens insatser. Till de hälsoindikatorer som redovisades i de inledande avsnitten kan även läggas uppgifter om till exempel alkoholrelaterad dödlighet. Under åren 1998 till och med 2002 är det i genomsnitt 33,30 av 100 000 kvinnor i Vantör som dör i sjukdomar och dödsfall med alkoholdiagnos som underliggande, eller bidragande, orsak. I staden varierar andelen bland kvinnorna mellan 7,80 och 34,80. Bland männen i Vantör är motsvarande uppgift 63,30 (andelen varierar i staden mellan 24,90 och 91,60).

³⁰ Länsarbetsnämnden (2005) *Arbetsmarknad Stockholm 2005/2006*

³¹ www.fhi.se/kommunal basfakta

³² Båda beräkningarna av andelarna är baserade på åldersgruppen från 20 år och alltså inte från 18 år, vilket betyder att de egentligen är något lägre.

Enligt en rapport från Socialtjänstförvaltningen behöver dock inte ett icke-socialt stabilt område betyda att alkohol och droger är mer vanligt bland de yngre invånarna utan förhållanden kan vara de omvända.³³ Enligt undersökningen är det fler grundskoleelever och gymnasieelever som är högkonsumenter av alkohol i ”socialt stabila stadsdelsområden” (där Vantör enligt undersökningens definition inte ingår). Samma undersökning visar också på att det inte är vanligare vare sig bland elever i grundskolan eller i gymnasiet att använda narkotika i socialt mer utsatta områden. Brott med dåliga prognoser var däremot vanligare bland elever bosatta i socialt utsatta områden. Detta kan dock jämföras med resultatet av en undersökning av elevernas drogvanor. Enligt denna har Vantör höga värden på vissa indikatorer, men det är inte en entydigt negativ bild som visas. Det framgår dock att det är högst andel av eleverna från Vantör i årskurs 2 på gymnasiet som har fått tag på alkohol med tillåtelse från föräldrarna. Intag av hembränt och starköl samt möjlighet att pröva narkotika är andra frågor där Vantör ligger högt.³⁴

Verksamhetsutveckling

Sedan flera år tillbaka har individ- och familjeomsorgen strävat efter att bygga ut den egna öppenvården för att minska på dygnetruntvård och annan köpt vård. Detta är en linje som stämmer överens med resultatet av undersökningar av dygnetruntvården. Exempelvis får inriktningen stöd i rapporten *Behandling av alkohol- och narkotika-problem En Evidensbaserad kunskapssammanställning* av Statens beredning för medicinsk utvärdering (SBU). Inriktningen antas också ha begränsat kostnadsökningarna och ha haft andra vinster för de berörda. Denna inriktning kommer individ- och familjeomsorgen att fortsätta att arbeta efter. En angelägen del i det fortsatta arbetet är samverkan med andra aktörer i team kring den berörde, i vårdkedjans olika delar.

En av de stora utmaningarna för framtiden ligger i att begränsa kostnadsökningarna för det ekonomiska biståndet. En viktig aspekt när det gäller det stora antalet bidragshushåll i Vantör är att så många barn ingår, vilket väcker frågor om vilka konsekvenser det kan ha på sikt.

Individ- och familjeomsorgen har också särskilt satsat på att, på ett tidigt stadium, arbeta med våld i nära relationer. Även detta är ett prioriterat område för framtiden.

³³ *Elevers Normbrytande Beteenden Resultat från 2004 års Stockholmsenkät med elever i grundskolans årskurs 9 och gymnasiets år 2* FoU 2005:8 Stockholm stad

³⁴ *Sammanfattning av elevers drogvanor Stockholmsenkäten 2004* Precens Socialtjänstförvaltningen

Äldre- och handikappomsorg inklusive socialpsykiatri

Vid Vantörs stadsdelsförvaltning är äldreomsorgen, handikappomsorgen och socialpsykiatrien organiserade under samma avdelningschef.

Samtliga dessa tre verksamhetsgrenar drivs enligt beställar- och utförarmodell. Det innebär att beställarsektionerna är ansvariga för att, utifrån gällande regelverk, bedöma varje sökandes behov av insats, ta beslut om insats och att därefter uppdra åt en utförare (förvaltningens egna utförare eller en extern utförare) att lämna denna insats.

Inom äldreomsorgen finns tre sektionschefer; en är beställarchef och två är utförarchefer. Handikappomsorgen och socialpsykiatrien organiseras under samma sektionschef som har ansvar för den gemensamma beställarorganisationen och samtliga utförarenheter inom dessa två verksamhetsområden. Sektionscheferna bildar tillsammans med avdelningschefen ledningsgruppen för äldre- och handikappomsorgen inklusive psykiatrien.

Inom äldre- och handikappomsorgen inklusive socialpsykiatrien finns en medicinskt ansvarig sjuksköterska. Denna utövar tillsynsansvaret över hälso- och sjukvården inom förvaltningens boenden och dagverksamheter enligt hälso- och sjukvårdslagens (SFS 1982:763) krav.

Äldreomsorg

Inom Vantörs äldreomsorg finns det en beställarenhet och två utförarenheter som drivs i förvaltningens regi: Högdalens Äldreboende och den samlade hemtjänsten. Högdalens Äldreboende har 158 boendeplatser, varav 100 somatik, 45 demens och 13 tillfälligt boende. Den samlade hemtjänsten omfattar följande enheter.

- Dagverksamheten Solgården med plats för cirka 20 besökare per dag
- De fyra hemtjänstenheterna Bandhagen-Örby, Hagsätra, Högdalen och Rågsved
- Gruppboendet Mårtensgården med 45 platser
- Projektet Omvårdnadsteamet inklusive serviceteamet³⁵
- Projektet Salongerna³⁶
- Servicehuset Rågsveds Äldrecentrum (RÄC) med 72 lägenheter
- Vantörs måltidsservice³⁷
- Vantörs rehabiliteringsenhet³⁸

³⁵ Omvårdnadsteamet ska bistå övrig personal med att utforma omvårdnadsinsatserna. Omvårdnadsteamet delfinansieras av kompetensfonden. Förvaltningen har också en överenskommelse med arbetsförmedlingen om stöd för att inrätta ett så kallat serviceteam som hjälper till med promenader och andra sociala aktiviteter samt serviceinsatser.

³⁶ Stadsdelsnämnden beslutade den 23 september om att avsätta medel inom Stadsdelsförnyelsen till en social mötesplats för äldre. Denna mötesplats fick under årets inledning namnet Salongerna. (*Stadsdelsförnyelse i Vantör år 2004-projektförslag: Social mötesplats för äldre i Vantör*, Vantörs stadsdelsförvaltning dnr 015-323/2004 SDN 2004-09-23)

³⁷ Vantörs måltidsservice levererar mat till samtliga äldreboenden och hemtjänstkunder som har matlåda samt driver restaurang i Rågsveds Äldrecentrum. Vantörs måltidsservice har tidigare bedrivits på intraprenad men drivs från och med september månad i år åter i förvaltningens regi.

³⁸ Enligt hälso- och sjukvårdslagen (SFS 1982:763) har kommunerna ansvaret för rehabiliteringen i särskilda boenden. I Vantör genomförs detta ansvar av Rehabiliteringsenheten.

Projektet Ny arbetsmodell mellan beställare/utförare³⁹ ingår också i äldreomsorgen och är placerat under avdelningschefen.

Gruppboenden Oasen drivs på entreprenad. Avtalet med Oasen har dock sagts upp från och med 31 december i år. Attendo care kommer att driva gruppboende i egen regi från och med 1 januari år 2006.

Samtliga förvaltningens verksamheter förutsätter biståndsbeslut med undantag för Salongernas och serviceteamets verksamhet.

Äldreomsorgen har cirka 340 tillsvidareanställda undersköterskor och vårdbiträden (med olika omfattning av tjänst). I äldreomsorgen ingår också cirka 30 sjuksköterskor. Till detta kommer ytterligare ungefär 65 anställda – biståndshandläggare, administrativ personal, vaktmästare, enhetschefer, rehabiliteringspersonal, med mera.

Kostnadsutveckling

År 2004 slutfördes en översyn av resursfördelningsnyckeln för äldreomsorgen.⁴⁰ Översynen, resulterade i vissa förändringar av den modell som äldreomsorgens resurser fördelas enligt. Resursfördelningsnyckeln till äldreomsorgen utgår från ett beräknat genomsnitt av äldreomsorgstagare för staden vid ett givet år. Genomsnittet fördelas på ålders- och inkomstklasser. Nyckeln tar också hänsyn till antalet personer med hemvårdsbidrag.

Det nya systemet, som tillämpas från och med i år, innebär en viss minskning av Vantörs stadsdelsnämnds budget (beräknat för år 2004 en minskning med 200 000 kronor).

Som framgår av tabellen har budgeten för äldreomsorgen ökat med 32 procent under åren 2000 till 2005.

Tabell 1.1 Kostnadsutveckling år 2000-2004 och prognos år 2005 (mnkr)

	2000	2001	2002	2003	2004	2005
Nettobudget	210,5	229,3	252,0	260,5	270,3	277,8
Nettokostnader	219,1	232,4	265,7	286,8	287,8	293,7
Resultat	-8,6	-3,1	-13,7	-26,3	-17,5	-15,9
Varav beställare	-5,0	-	-4,6	-22,9	-12,9	-9,8

Källa: Verksamhetsberättelserna och tertialrapport 2 år 2005, prognos baserad på augusti 2005.

-=uppgifter saknas

³⁹ Ett projekt vars mål att är att ta fram en ny arbetsmodell för beställning av hemtjänst. Den nya modellen ska öka delaktigheten för vård- och omsorgspersonalen att, tillsammans med pensionären, bestämma vad som ska göras och när. Projektet finansieras av kompetensfonden från och med augusti år 2005 till och med september år 2006 med 700 000 kronor.

⁴⁰ Översyn av resursfördelningen inom äldreomsorgen, Vantörs stadsdelsförvaltning dnr 504-100/2004 DN 2004-04-29.

Till de ovan redovisade kostnaderna kommer också projektmedel. För år 2005 uppgår dessa till 3,4 miljoner kronor, vilket motsvarar ungefär en procent av den ordinarie budgeten. Projektmedlen fördelas enligt följande.

- Omvårdnadsteamet delfinansieras av kompetensfonden under åren 2005 med 1,4 miljoner kronor. Projektet pågår även under år 2006.
- Social mötesplats för äldre finansieras av Stadsdelsförnyelsen under åren 2004 till och med 2006 med 3,1 miljoner kronor.
- Ny arbetsmodell mellan beställare/utförare finansieras av kompetensfonden under åren 2005 och 2006 med 700 000 kronor.
- Fixarfunktion i Vantör, som även omfattar ett försök med höftskyddsbyxor, finansieras av kompetensfonden under åren 2005 till och med 2006 med 351 000 kronor.

Förvaltningen har sökt ytterligare projektmedel enligt följande.

- Kravmärkt Yrkesroll/Vantör. För att validera personalens kompetens har ansökts om 2,3 miljoner kronor för åren 2005 till och med 2007 från den statliga kompetensstegen. Ytterligare cirka sex miljoner kronor har sökts från ESF-rådet.
- För att utveckla stödet till anhöriga till demenssjuka har förvaltningen ansökt om 2,2 miljoner kronor från länsstyrelsen för åren 2005 till och med 2007.

Äldreomsorgens kostnader har stigit med 34 procent mellan åren 2000 och 2005. Kostnaderna har således ökat ungefär lika mycket som resurserna, men dessa ökningarna har inte följt varandra jämt över åren. Äldreomsorgen har haft budgetunderskott under hela perioden 2000 till och med 2005. År 2003 är budgetunderskottet störst både i absoluta tal och i relation till budgeten: 26,3 miljoner kronor eller cirka tio procent av budgeten. Som mest stiger kostnader mellan år 2001 och 2002 då de ökar med 14 procent. Denna kostnadsökning sammanfaller med att äldreboendet Mårtensgården öppnas och att antalet platser därigenom ökar.

De senaste två åren har dock kostnadsökningar varit relativt små. Mellan år 2003 och 2004 ökar de endast med 0,3 procent. Ökningen mellan 2004 och prognosen för 2005 beräknas till två procent. De avtagande kostnadsökningarna förklaras inte av att antalet äldreomsorgstagare har minskat. År 2004 köper äldreomsorgens beställare cirka tio procent fler platser inom heldygnsomsorgen jämfört med år 2002. De kan inte heller förklaras av en minskad volym inom utförarna. Effekterna av ett minskat antal platser, som beslutades under år 2004,⁴¹ beräknas först uppstå under nästkommande år. De avtagande kostnadsökningarna får tolkas som att verksamheterna har lyckats åstadkomma kostnadseffektiviseringar även om de inte har inneburit en budget i balans.

Beställaren

De senaste fem årens underskott kan främst härledas till beställarverksamheten och mer köp av äldreomsorg än budgeterat, i första hand av heldygnsomsorgsplatser (gruppboende och ålderdomshem). I år prognostiserar beställaren ett underskott om cirka tio miljoner kronor.

⁴¹ *Inriktningsärende avseende äldreboenden i Vantör*, Vantörs stadsdelsförvaltning dnr 504-295/2004 SDN 2004-08-26, *Avveckling av två huskroppar vid Rågsveds Äldrecentrum*, Vantörs stadsdelsförvaltning dnr 504-300/2004 SDN 2004-09-23; *Minskat antal boendeplatser och ny sjuksköterskeorganisation*, Vantörs stadsdelsförvaltning dnr 504-399/2004 SDN 2004-11-25.

I de senaste årens verksamhetsuppföljningar har förvaltningen redovisat att förvaltningen tillämpar en restriktiv biståndsbedömning för att hålla tillbaka kostnadsökningar inom beställaren.⁴² Restriktiviteten innebär att förvaltningen i sina biståndsbedömningar har lagt sig närmare de krav som stadens riktlinjer ställer för att få en servicehuslägenhet. Förvaltningen utgår också från kvarboendeprincipen vid bedömning av biståndansökningar. Det betyder att om en sökande bor i ett servicehus utgår förvaltningen från att servicehuset ska kunna tillgodose den boendes omsorgsbehov även om de har ökat.

Som framgår av tabell 1.2 nedan har detta dock inte betytt att antalet köpta platser inom heldygnsomsorgen har minskat utan de har totalt sett ökat fram till år 2004. Köpet av platser inom servicehus har däremot minskat redan från år 2003. Under det första halvåret 2005 har köpet av platser inom heldygnsomsorgen minskat med tio platser jämfört med i fjor. Antalet köpta platser har dock åter ökat under sommarmånaderna (juni till och med augusti), framförallt inom gruppboende.

Antalet köpta platser har inte minskat i förhållande till antalet invånare 80 år och äldre. När antalet heldygnsomsorgsplatser relateras till antalet invånare framgår att det är ungefär samma förhållande mellan år 2002 som år 2004. År 2002 fördelas 362 platser på 2004 pensionärer över 80 år och år 2004 är motsvarande uppgifter 400 respektive 2 161. Det framgår också av tabell 1.6 längre fram att andelen omsorgstagare i befolkningen inte har minskat över åren utan tvärtom har ökat.

⁴² Se en mer detaljerad redovisning i *Biståndsbedömningen inom äldreomsorgen, Vantörs stadsdelsförvaltning dnr 504-194/2005, SDN 2005-08-26* och i *Biståndsbedömning för äldreomsorgen, Vantörs stadsdelsförvaltning dnr 504-154/2004 SDN 2004-04-29*

Tabell 1.2 Köp av äldreomsorgsplatser och hemtjänst i snitt per månad, år 2002-2004 och första halvåret år 2005

	2002	2003	2004	2005
Sjukhem				
Budgeterat antal	-	236	227	211
Köpt antal	244	235	215	200
Gruppboende				
Budgeterat antal	-	88	95	115
Köpt antal	87	102	120	120
Ålderdomshem				
Budgeterat antal	-	36	41	46
Köpt antal	27	45	50	53
Övriga: platser på boenden med psykiatrisk inriktning, mm				
Budgeterat antal	-	13	11	14
Köpt antal	4	12	15	17
Totalt heldygnsomsorg				
Budgeterat antal	-	373	374	386
Köpt antal	362	394	400	390
Servicehus				
Köpt antal	205	196	178	156

Källa: Nyckeltal i månadsrapporterna
 -= uppgifter saknas

Under åren 2000 till och med första halvåret 2005 har antalet personer som får hemtjänst ökat med sex procent. (Se tabell 1.3.) Förvaltningen har inte tillgång till samlade uppgifter om antalet hemtjänsttimmar men erfarenheten är att antalet timmar per hemtjänsttagare ökar. Även den genomsnittliga kostnaden per person har ökat mellan år 2002 och 2005.

Tabell 1.3 Kostnad per år för hemtjänst mnkr och antal hemtjänsttagare genomsnitt per år. År 2002-2004 och år 2005 prognos alt. genomsnitt baserat på januari tom juni

	2002	2003	2004	2005
Kostnad, mnkr	36,0	37,3	42,1	43,6
Antal personer	509	522	537	543

Källa: Nyckeltal i månadsrapporterna

Beställarenheten köper i huvudsak platser av förvaltningens egna utförare. När det gäller gruppboenden köps dock huvuddelen av dessa av annan utförare. Externa köp aktualiseras när det inte finns lediga platser inom förvaltningens egna boenden och när pensionären önskar att komma till ett annat boende. En allt större andel hemtjänsttagare väljer annan utförare än förvaltningen. Det är dock fortfarande huvuddelen av hemtjänsttagarna som får sin hemtjänst från förvaltningens enheter. (Se tabell 1.4)

Tabell 1.4 Andelen externa köp i %, genomsnitt per månad, År 2002-2004 och 2005 baserat på januari till och med juni

	2002	2003	2004	2005
Sjukhem	37	36	34	32
Ålderdomshem*	68	40	39	41
Gruppboende*	91	70	70	69
Servicehus	42	44	43	41
Hemtjänst (personer)	3	4	7	12

Källa: Nyckeltal i månadsrapporterna

*= omfattar ej ev. köp av andra stadsdelsförvaltningar och av andra kommuner.

Utförarna

Även äldreomsorgens utförare har under åren 2000 till och med 2005 haft budgetunderskott. Till stor del förklaras detta underskott av att servicehuset Rågsveds Äldrecentrum och Högdalens Äldreboende har haft en låg beläggning. (Se tabell 1.5.) För att komma tillrätta med detta genomförde förvaltningen under år 2004 en översyn av behovet av platser på förvaltningens äldreboenden. Översynen resulterade i beslut av nämnd om att minska antalet platser både vid Högdalens Äldreboende och vid Rågsveds Äldrecentrum.⁴³ Platsminskningen vid Högdalens Äldreboende, som genomfördes omkring årsskiftet 2004/2005, har resulterat i en ökad beläggning.⁴⁴

Tabell 1.5 Beläggning på förvaltningens äldreboenden, 2002-2004 och 2005 tom juli månad, i %

	2002	2003	2004	2005
Högdalens Äldreboende	97,6	97,5	97,1	98,0
Mårtensgården	-	-	98,0	-
Rågsveds Äldrecentrum	73,6	91,9	88,2	-

Källa: Enheternas statistik. Högdalens Äldreboende baserat på snitt per år.

Mårtensgården och Rågsveds Äldrecentrum snitt per aprilmånad.

-= uppgifter saknas

Underskottet inom utförarna förklaras också av att Högdalens Äldreboende under en tid haft problem med ledning och styrning av verksamheten. Detta har resulterat i ökade kostnader för inhyrd personal, rehabilitering, vikarier, etc. Det förändringsarbete, som därefter har inletts, har inneburit ökade kostnader bland annat för konsultstöd och för personalens medverkan i det omfattande utvecklingsarbetet.

Även hemtjänsten har under perioden 2000 till och med 2004 inte haft budgeten i balans eftersom personalkostnaderna inte har rymts inom erhållen ersättning.

Ersättningsnivåerna har inte räknats upp under år 2005. För år 2004 räknades de upp med en procent och året dessförinnan med 1,8 procent. (Att ersättningsnivåerna inte har

⁴³ Inriktningsärende avseende äldreboenden i Vantör, Vantörs stadsdelsförvaltning dnr 504-295/2004 SDN 2004-08-26, Avveckling av två huskroppar vid Rågsveds Äldrecentrum, Vantörs stadsdelsförvaltning dnr 504-300/2004 SDN 2004-09-23; Minskat antal boendeplatser och ny sjuksköterskeorganisation, Vantörs stadsdelsförvaltning dnr 504-399/2004 SDN 2004-11-25.

⁴⁴ I likhet med att beställaren köper platser från andra förvaltningar och enskilda säljer även förvaltningens äldreboenden platser till andra förvaltningar och kommuner, vilka även dessa ingår i beläggningsstalen nedan. Majoriteten av de boende är dock Vantörbor.

räknats upp är även ett problem för Rågsveds Äldrecentrum som dessutom har lägre ersättningsnivåer eftersom kringtiden bedöms vara lägre inom servicehus.)

Förvaltningen har sett över hur mycket tid för pensionären som timersättningen idag egentligen kan rendera i inom hemtjänsten. En mätning som har gjorts under år 2004 visar att cirka 60 procent av beviljad tid kan utföras hos pensionären. Förvaltningen bedömer att det finns ett visst utrymme för effektivisering när det gäller kringkostnaderna. Men kringtiderna har setts över flera gånger och med en samtidig betoning på utvecklingsmöjligheter för personalen är det inte möjligt att driva denna effektivisering hur långt som helst. Det ingår dock som en del i projektet ”Ny arbetsmodell beställare/utförare” att se över detta.

En åtgärd för att hålla tillbaka kostnadsökningar för beställaren har varit att inte öka dygnsavgifterna vid förvaltningens egna boenden. Detta är dock en åtgärd som på sikt inte är möjlig att tillämpa eftersom den då resulterar i budgetunderskott för utföraren. Vård dygnsavgifterna för Högdalens Äldreboende höjdes senast år 2003. Avgiften för ålderdomshemsplatserna på Mårtensgården räknades upp året efter att boendet hade öppnat, år 2003, eftersom dessa bedömdes vara fel beräknade.

Verksamhetsuppföljning

Vantörs äldreomsorgstagare

Över 1 000 pensionärer har beslutade biståndsinsatser inom äldreomsorgen i Vantör. År 2003 hade 16,8 procent av invånarna över 65 år äldreomsorgsinsatser, vilket är något lägre än genomsnittet i staden. (Se tabell 1.6.) Jämfört med genomsnittet för staden är det en högre andel av personer över 85 år som har beslutade insatser (58,0% jämfört med 53,2 %) och en något lägre andel bland de yngsta pensionärerna mellan 65 och 74 år (3,8% jämfört med 4,6%).

Den största andelen av omsorgstagarna har hemtjänst i sitt ordinarie boende. Jämfört med staden är det en något större andel som bor på sjukhem och i gruppboende. Däremot är det en lägre andel som har hemtjänst i sitt ordinarie boende och på servicehus. Även andelen av befolkningen som bor på ålderdomshem är lägre. (Se tabell 1.6.)

Tabell 1.6 Andel av befolkning med äldreomsorgsinsats Vantör och staden
Oktober 1998-2003, % av befolkningen

Typ av boende och insats	1998 Vantör (staden)	1999 Vantör (staden)	2000 Vantör (staden)	2001 Vantör (staden)	2002 Vantör (staden)	2003 Vantör (staden)
65- år med hemtjänst i ordinarie boende	6,1 (8,1)	6,3 (8,1)	7,2 (8,9)	7,1 (9,0)	7,5 (9,5)	8,3 (9,7)
65- år boende på servicehus, med hemtjänst	2,0 (2,7)	2,3 (2,4)	2,2 (2,8)	2,2 (2,8)	2,4 (3,0)	2,3 (2,9)
65- år boende i gruppboende	0,9 (1,0)	0,9 (1,1)	1,0 (1,2)	1,2 (1,4)	1,4 (1,4)	1,8 (1,6)
65- år boende på sjukhem	3,1 (4,0)	3,5 (3,9)	3,8 (3,9)	4,0 (3,8)	4,3 (3,6)	3,9 (3,5)
65- år boende på ålderdomshem	0,5 (1,3)	0,3 (1,2)	0,4 (1,3)	0,5 (1,2)	0,6 (1,2)	0,7 (1,1)
65- år boende på korttidsboende	0,7 (0,9)	0,8 (0,7)	0,8 (0,7)	0,8 (0,7)	0,7 (0,5)	0,7 (0,4)
Totalt	12,4 (16,9)	13,0 (16,4)	14,2 (17,8)	14,6 (17,9)	15,7 (18,4)	16,8 (18,5)

Källa: Utrednings- och statistikkontoret (USK)

Som nämndes ovan tillämpar förvaltningen en restriktiv biståndsbedömning, vilket betyder att förvaltningen har lagt sig närmare de krav som stadens riktlinjer ställer för beviljande av servicehuslägenhet.⁴⁵ Förvaltningen lät under år 2004 en konsult jämföra biståndsbedömningen i Vantör med andra stadsdelsförvaltningar. Översynen visade inte på några avgörande skillnader – Vantörs biståndsbedömning är vare sig mer generös eller mer stram än andra förvaltningars.

Kvalitetsundersökningar

Mårtensgården har ställt tre olika enkäter till: boende, närstående och till all tillsvidareanställda personal.⁴⁶ Vid årsskiftet 2004/2005 införde Mårtensgården, tillsammans med Carema, den så kallade Brynäsmodellen som ska skapa tydlighet i ansvarsprocesser och betona vårdteamet. Enkätresultatet ska vara en utgångspunkt för att bedöma utvecklingsarbetet inom Brynäsmodellen. Resultatet pekar på att de närstående och de boende överlag är nöjda med den omsorg som Mårtensgården ger. De två främsta utvecklingsområden är: de sociala aktiviteterna och delaktigheten/ inflytandet.

Vantörs rehabiliteringsenhet genomförde i fjor tre olika enkäter riktade till: personalen, boende inom särskilda boendeformer och till brukarna av heminstruktörerna.⁴⁷ Flertalet

⁴⁵ Biståndsbedömning för äldreomsorgen, Vantörs stadsdelsförvaltning dnr 504-154/2004 SDN 2004-04-29; Biståndsbedömning för äldreomsorgen, Vantörs stadsdelsförvaltning dnr 504-154/2004 SDN 2004-04-29

⁴⁶ Kvalitetsundersökning vid Mårtensgården, Vantörs stadsdelsförvaltning dnr 504-249/2005 SDN 2005-06-16

⁴⁷ Kvalitetsundersökningar vid Vantörs rehabiliteringsenhet, Vantörs stadsdelsförvaltning dnr 504-248/2005 SDN 2005-06-16

av de svarande verkar vara nöjda med Rehabiliteringsenhetens tjänster. Även brukarna av heminstruktörerna verkar vara nöjda med bemötandet. De brister som uppges i enkäterna handlar bland annat om kommunikationen mellan äldreomsorgsenheterna och Rehabiliteringsenheten. När det gäller brukarnas synpunkter signalerar svaren ett behov av att informera om enhetens uppdrag, exempelvis om var gränsen går mellan rehabilitering och social verksamhet.

Under år 2004 har de medicinskt ansvariga sjuksköterskorna i Farsta, Hägersten, Liljeholmen, Vantör och i Älvsjö kartlagt hälso- och sjukvården i förvaltningarnas särskilda boenden. Kartläggningen har redovisats för nämnden under våren 2005.⁴⁸ Viktiga utvecklingsområden är att öka andelen som har individuellt utprovade inkontinenshjälpmedel och att identifiera risker för fallskador hos vårdtagare. En del i det kommande arbetet med fallskador är ett projekt med försök med höftskyddsbyxor för att minska fallskador.

Externa granskningar, inspektioner och liknande

Revisionskontoret har både i sin samlade årsrapport för år 2003 och för år 2004 kritiserat styrningen av äldreomsorgen. Enligt revisorerna visar styrningen inom äldreomsorgen på tydliga brister och förvaltningsledningen måste ta ett samlat ansvar för ledning och styrning av äldreomsorgen för att komma tillrätta med bristerna i framförallt ekonomistyrningen. Förvaltningen har i sina svar på rapporterna redovisat pågående åtgärder och betonat vikten av långsiktighet i ett så pass omfattande förändringsarbete som det som förvaltningen genomför inom äldreomsorgen.⁴⁹

Äldreomsorgsinspektören granskade Vantörs stadsdelsförvaltning under år 2003. I inspektörens rapport, som förvaltningen yttrade sig över under år 2004, påvisas flera utvecklingsområden. Äldreomsorgens beställarsektion behöver enligt rapporten utveckla ansökningsförfarandet och uppföljningen av enskilda ärenden. För utförarna handlar det om att förbättra bemanning, ledningsstruktur, sociala aktiviteter och dokumentation enligt socialtjänstlagen samt att tydliggöra ansvar och skapa goda arbetsförhållanden för personalen. I sitt svar redovisar förvaltningen att flera åtgärder har vidtagits inom dessa områden.⁵⁰ Bland annat har dokumentationen förbättrats och ett arbete med att utveckla metoderna kring utredning, beslut och uppföljning har inletts.

Länsstyrelsen granskade demensenheten på Högdalens Äldreboende och Mårtensgården i år. Både Mårtensgården och Högdalens Äldreboende fick överlag ett gott betyg även om vissa utvecklingsområden pekades ut. Exempelvis bedömde länsstyrelsen på Högdalens Äldreboende att den sociala dokumentationen behövde förbättras och att det var få aktiviteter för de boende.

⁴⁸ *Kartläggning av hälso- och sjukvårdsinsatser inom äldreomsorgens särskilda boendeformer*, Vantörs stadsdelsförvaltning dnr 506-153/2004 SDN 2004-05-24

⁴⁹ *Revisionskontorets årsrapport 2003 för Vantörs stadsdelsnämnd*, Vantörs stadsdelsförvaltning dnr 104/172-2004 SDN 2004-05-24; *Årsrapport 2004 för Vantörs stadsdelsnämnd*, Vantörs stadsdelsförvaltning dnr 103-179/2005 SDN 2005-05-19

⁵⁰ *Granskning av äldreomsorgen 2003 inom Vantörs stadsdelsnämnd*, Vantörs stadsdelsförvaltning dnr 505-170/2004 SDN 2004-05-24

Överklaganden och anmälningar

Antalet avslag på ansökan om servicehusboende och boende inom heldygnsomsorgen har ökat under de senaste fyra åren. Andelen överklaganden har varierat från år till år men i fjor överklagades över hälften av avslagen på servicehus. (Se tabell 1.7.)

Länsrätten har dömt i enlighet med förvaltningens beslut i över 80 procent av överklaganden. I ett överklagande om äldreboende år 2004 biföll länsrätten pensionärens framställan. Förvaltningen överklagade till kammarrätten som biföll förvaltningens överklagande.

Tabell 1.7. Antal avslag, överklaganden och domslut, Servicehus och äldreboenden, År 2002-2004 och första halvåret 2005

	Avslag	Överklagande Länsrätten	Dom enl. förvaltningens beslut
Servicehus			
2002	-	10	9
2003	13	4	3
2004	28	16	14
2005	11	3	2
Äldreboende			
2002	-	0	
2003	2	0	
2004	10	1	0
2005	2	0	

Källa: Verksamhetsberättelserna 2002-2004 och Paraplyet 2005

- = uppgifter saknas

Under åren 2002 och 2005 har inga Lex Maria-anmälningar gjorts i Vantör.⁵¹ Däremot har avvikelser rapporterats men dessa har den medicinskt ansvariga sjuksköterskan bedömt inte har föranlett någon anmälan till Socialstyrelsen. Antalet Lex Sarah-anmälningar har varierat under de senaste tre åren (2002:11, 2003:2 och 2004:7).⁵² De har främst gällt ”ekonomiska övergrepp” och ”brister i tillsynen av den enskilde”. Inga anmälningar har gjorts till länsstyrelsen.

Förväntat behov av äldreomsorg

I augusti år 2004 presenterade förvaltningen ett inriktningsärende för nämnden, som gällde det framtida behovet av äldreomsorgsplatser i Vantör. Nämnden fattade utifrån denna, och påföljande, redovisning beslut om omstrukturering av äldreboendena.⁵³

⁵¹ Enligt sjätte kapitlet 4 § i lagen (1998:531) om yrkesverksamhet på hälso- och sjukvårdens område är vårdgivaren skyldig att snarast anmäla till Socialstyrelsen om en patient i samband med hälso- och sjukvård har drabbats av, eller utsatts för risk att drabbas av, allvarlig skada eller sjukdom. Detta är den så kallade Lex Maria-bestämmelsen.

⁵² Enligt socialtjänstlagens så kallade Lex Sarah-bestämmelse ska all vård- och omsorgspersonal i äldreomsorgen, eller i omsorgen om personer med funktionshinder, genast anmäla eventuella allvarligt missförhållande i omsorgen till socialnämnden. Om inte missförhållandet avhjälps utan dröjsmål, skall nämnden anmäla förhållandet till tillsynsmyndigheten. (SoL 14 kap. 2§)

⁵³ *Inriktningsärende avseende äldreboenden i Vantör*, Vantörs stadsdelsförvaltning dnr 504-295/2004 SDN 2004-08-26, *Avveckling av två huskroppar vid Rågsveds Äldrecentrum*, Vantörs

Sedan detta beslut har nya befolkningsprognoser och framskrivningstal tagits fram. Dessa redovisas nedan. De nya uppgifterna skiljer sig dock inte nämnvärt åt från de tidigare uppgifterna och de ger därför inte skäl att revidera de bedömningar som förvaltningen har redovisat tidigare när det gäller utvecklingen av äldreboendena.

I Stockholm prognostiseras befolkningen i åldern 65 till 79 år att minska med 3 800 personer fram till år 2006. Därefter ökar den med 48 000 personer fram till år 2030. Befolkningen över 80 år beräknas minska fram till år 2020.

Den demografiska utvecklingen skiljer sig åt mellan olika delar av staden beroende av befolkningens sammansättning. Utvecklingen i Östra Söderort (Enskede-Årsta, Farsta, Skarpnäck och Vantör) följer dock samma mönster som staden.⁵⁴

I Vantör minskar antalet äldre över 65 år under de kommande åren. Men till skillnad från den generella trenden i staden minskar inte gruppen 80 år och äldre under de närmaste åren. Det är endast gruppen 65 till 79 år som minskar fram till år 2010. Men efter år 2010 minskar hela gruppen över 65. (Se tabell 1.8)

	2003	2010	2020
Totalt 65- år	6 280	5 310	5 270
Varav 65-79 år	4 190	3 220	3 820
Varav 80-år	2 090	2 090	1 440

Källa: Utrednings- och statistikkontoret *Prognos över antalet äldreomsorgstagare i Stockholm 2004-2030* (Bygger på prognos 04)

Utvecklingen av antalet äldre återspeglas i det förväntade antalet äldreomsorgstagare. Av Utrednings- och statistikkontorets framskrivningar av konsumtionstalen för äldreomsorg framgår att antalet äldreomsorgstagare minskar i Stockholm fram till år 2019. Efter år 2020 kan Stockholm däremot väntas få en ökning av antalet äldreomsorgstagare. Antalet äldreomsorgstagare i staden beräknas till 23 900 personer år 2030 jämfört med 22 500 personer år 2003.⁵⁵

I Vantör kommer antalet äldreomsorgstagare totalt sett att minska efter år 2006. Platser inom heldygnsvården börjar dock minska först efter år 2009. (Se tabell 1.9.)

stadsdelsförvaltning dnr 504-300/2004 SDN 2004-09-23; *Minskat antal boendeplatser och ny sjuksköterskeorganisation*, Vantörs stadsdelsförvaltning dnr 504-399/2004 SDN 2004-11-25.

⁵⁴ Utrednings- och statistikkontoret *Prognos över antalet äldreomsorgstagare i Stockholm 2004-2030*

⁵⁵ Utrednings- och statistikkontoret *Prognos över antalet äldreomsorgstagare i Stockholm 2004-2030*

	2003	2004	2005	2006	2007	2008	2009	2010
Äldreboende med heldygnsomsorg	360	370	370	380	380	380	380	370
Hemtjänst i servicehus	150	150	150	150	150	160	160	160
Hemtjänst i ordinarie boende	570	570	570	580	570	560	550	540
Totalt	1 100	1 100	1 120	1 130	1 120	1 120	1 100	1 090

Källa: Utrednings- och statistikkontoret (USK) *Prognos över antalet äldreomsorgstagare i Stockholm 2004-2030* (Bygger på prognos 04) Totalsumman stämmer inte med fördelningen på grund av avrundning.

Framskrivningarna baseras på befolkningsprognosen 04 och nyttjandet av äldreomsorgen i oktober år 2003. Framskrivningar utgår från att de äldres hälsa kommer att förbättras och de har därför reducerats något. Men jämfört med den tidigare prognosen har man inte gjort en lika stor minskning eftersom olika undersökningar har visat på att en ökad medellivslängd inte med säkerhet innebär att det är friska år som läggs till livet. I hela staden ökar antalet äldreomsorgstagare med sex procent när talen reduceras för förbättrad hälsa; utan reduktionen beräknas istället en ökning med 18 procent.

I övrigt utgår Utrednings- och statistikkontorets framskrivningar från att ”allt annat är lika”. Relationen mellan olika boendeformer antas vara konstant, dvs. de tar till exempel inte hänsyn till att det kan bli mindre efterfrågat att bo på ett äldreboende och mer efterfrågat att bo hemma. De tar inte heller hänsyn till förändrade regelverk eller annat som kan påverka konsumtionen.

Antalet äldreomsorgstagare och relationen mellan olika boendeformer kan påverkas både av kvarboendeprincipen och av den åtstramning som har skett av biståndsbedömningen när det gäller servicehuslägenheter. Stadsledningskontoret har tidigare bedömt att det är sannolikt att behovet av äldreboende med heldygnsomsorg överskattas och att hemtjänst i vanliga bostäder underskattas.⁵⁶

Även andra faktorer som en modernisering av hyreshusen för att göra dem mer tillgängliga påverkar behovet av äldreboenden. Det gör också utvecklingen inom sjukhusvården där vårdtiderna under senare år har kortats allt mer. Vidare påverkas behovet av äldreomsorg av eventuella förändringar av ansvarsfördelningen mellan främst landsting och kommun, t.ex. för hemsjukvården.

Befolkningsprognosen, som framskrivningarna bygger på, inberäknar inte all idag planerad nybyggnation. Befolkningsprognosen för Vantörs planerade nybyggnation är ytterligare över 100 personer i åldern 65 år och uppåt, vilket motsvarar en ökning av pensionärerna med cirka två procent.

Efterfrågan på förvaltningens boendeplatser kan även påverkas av ett totalt minskat utbud i staden, till exempel till följd av att även andra förvaltningar minskar sina boendeplatser. Förvaltningen bedömde dock i det tidigare ärendet att det inte var troligt

⁵⁶ Stadsledningskontoret *Utveckling och omstrukturering av boenden för stadens äldre* Dnr 327-1900/2003

att efterfrågan på Vantörs platser ökade till följd av detta. Under detta år har förvaltningen inte märkt en ökad efterfrågan på platserna från andra förvaltningar.

Verksamhetsutveckling

Äldreomsorgen har, som redovisats i detta och i andra dokument, vidtagit flera åtgärder för att komma tillrätta med budgetunderskottet. Äldreomsorgen har framgångsrikt lyckats att begränsa kostnadsökningarna under de senaste åren. Men eftersom en så stor del av underskottet härrör från beställaren anser förvaltningen att en förklaring till den ekonomiska situationen är att fördelningsnycklarna inte återspeglar äldreomsorgsbehoven i Vantör.

En del i det kommande arbetet för att hålla tillbaka kostnadsökningar är förvaltningens gemensamma satsning på ökad frisknärvaro. Äldreomsorgen beräknas ha en sjukfrånvaro på 10,7 procent. Om sjukfrånvaron beräknas endast utifrån vård- och omsorgspersonal (dvs. exklusive rehabiliteringspersonal, biståndsbedömare, administrativ personal och liknande) är sjukfrånvaron 11,1 procent. Detta är en förhållandevis ”normal siffra”; motsvarande uppgifter för vissa andra delar av staden varierar mellan 12 och 14 procent. Sjukfrånvaron motsvarar samtidigt en vikariekostnad om 7,5 miljoner per år, vilket gör det angeläget att arbeta vidare med att minska den.

Utöver förvaltningens gemensamma arbete med sikte på att öka frisknärvaron kommer utvecklingsarbetet inom äldreomsorgen under de närmaste åren att vara inriktat på att fullfölja det arbete som redan har inletts. Den övergripande inriktningen är att fokusera på hemtjänsten och det sociala innehållet i omsorgen.

Äldreomsorg anpassad efter ändrad efterfrågan - minskat antal platser inom äldreomsorgsboendena och ändrad inriktning

Under de närmaste åren kommer den inriktningen för omstruktureringarna av förvaltningens äldreboenden, som tidigare har presenterats för nämnden, att fullföljas.⁵⁷ Anpassningen av bemanningen är nu genomförd och den har inte resulterat i någon övertalighet bland sjuksköterskorna. Vidare omvandlas platserna på Mårtensgården successivt från ålderdomshem till gruppboende.

Det sociala innehållet i omsorgen och bättre förutsättningar för kvarboende – Salongerna, serviceteamet, fixarfunktionen, uppsökarna, m.m.

Nämnden har i det så kallade 20-punktsprogrammet prioriterat sociala aktiviteter för de äldre. Enligt förvaltningen är det sociala innehållet i omsorgen, tillsammans med anhörigstöd, viktiga faktorer för att öka förutsättningar för kvarboende. Det är också ett område som har uppmärksamats i granskningar och i brukarundersökningar.

En del i dessa insatser är Salongerna, en mötesplats för personer som är 65 år och äldre.⁵⁸ Projektet ska pågå fram till och med år 2006 och därefter ska ställning tas till om, och i så fall hur, verksamheten ska drivas vidare.

⁵⁷ Inriktningsärende avseende äldreboenden i Vantör, Vantörs stadsdelsförvaltning dnr 504-295/2004 SDN 2004-08-26, *Avveckling av två huskroppar vid Rågsveds Äldrecentrum*, Vantörs stadsdelsförvaltning dnr 504-300/2004 SDN 2004-09-23; *Minskat antal boendeplatser och ny sjuksköterskeorganisation*, Vantörs stadsdelsförvaltning dnr 504-399/2004 SDN 2004-11-25.

⁵⁸ *Stadsdelsförnyelse i Vantör år 2004-projektförslag: Social mötesplats för äldre i Vantör*, Vantörs stadsdelsförvaltning dnr 015-323/2004 SDN 2004-09-23

En annan del är serviceteamet med fixarfunktionen. Serviceteamet utgår från en överenskommelse med arbetsförmedlingen om att ett antal långtidsarbetslösa ska beredas uppgifter inom äldreomsorgen. Tillsammans bildar dessa personer serviceteamet som hjälper hemtjänsttagarna med promenader och andra sociala aktiviteter samt vissa serviceinsatser.

Under hösten kommer en fixarfunktion att inrättas. Denna ska hjälpa Vantörs äldre från 75 år med ”riskfyllda vardagliga sysslor” såsom att sätta upp gardiner och byta glödlampor.⁵⁹ Fixarfunktionen är ett led i att förhindra fallolyckor. Som ett komplement till denna ingår också ett försök med att köpa in höftskyddsbyxor. Fixarfunktionen kommer att omprövas vid utgången av år 2006.

Insatserna omfattar även stödet till de anhöriga till demenssjuka. Nämnden beslutade i juni om en ansökan till länsstyrelsen om 2,2 miljoner kronor för att utveckla en uppsökande verksamhet för anhöriga till demenssjuka.⁶⁰ Om medel beviljats ska projektet pågå under tiden 2005 till och med 2007. Inom projektet ska två medarbetare bedriva uppsökande verksamhet för att lämna råd och stöd till anhöriga.

Utbildning efter verksamhetens krav - grundutbildad personal

I juni i år tog nämnden beslut om en utbildningsplan.⁶¹ Av utbildningsplanen framgår att äldre- och handikappomsorgen ställer två grundkrav. Ett är att tillsvidareanställda vård- och omsorgspersonal ska ha utbildning motsvarande gymnasiets treåriga omvårdnadslinje eller motsvara omdömet ”kan” vid validering enligt de yrkeskrav som har tagits fram inom projektet Modellarbetsplatser.⁶² Ett annat är chefer inom äldre- och handikappomsorgen ska ha genomgått en chefsutbildning. Under åren 2005 till och med 2007 ska utbildningsinsatser för att uppnå grundkraven vara prioriterade.

När det gäller validering av omsorgspersonalen har medel sökts från den statliga Kompetensstegen och från ESF-rådet.⁶³ Chefsutbildningen pågår under åren 2005 och 2006 i samarbete med andra stadsdelsförvaltningar och med stöd av kompetensfonden. Det finns även en ”chefsplantskola” där blivande chefer utbildas med stöd av kompetensfonden, i samarbete mellan ett par stadsdelsförvaltningar.

Delaktighet och bättre användning av resurser – gemensamt projekt beställare-utförare inom hemtjänsten

Under åren 2005 och 2006 pågår ett projekt om en ny arbetsmodell för beställare och utförare inom äldreomsorgen. I projektet prövar man beslut i ”huvudbegrepp” istället för som idag med detaljstyrning av tid och insats. Syftena är bland annat att öka möjligheterna för pensionärerna att påverka sin vardag, öka personalens delaktighet och att använda befintliga resurser bättre.

⁵⁹ En Martin Timell till pensionärerna Vantörs stadsdelsförvaltning dnr 504-207/2005, SDN 2005-08-25

⁶⁰ Projektansökan stöd till anhöriga till demenssjuka, Vantörs stadsdelsförvaltning dnr 506-203/2005 SDN 2005-06-16

⁶¹ Utbildningsplan för äldreomsorgen, Vantörs stadsdelsförvaltning dnr 204-199/2005 SDN 2006-06-16

⁶² Mårtensgården har deltagit i projektet Modellarbetsplatser fram till och med i år och då utvecklat en modell för att validera personalens kunskaper.

⁶³ Ansökan till kompetensstegen, Vantörs stadsdelsförvaltning dnr 504-236 SDN 2006-06-16

Handikappomsorg

Handikappomsorgens beställarenhet är gemensam med socialpsykiatrien.

Förvaltningen driver fyra gruppboenden, ett korttidshem och en daglig verksamhet, Nordmarken. Vidare ansvarar förvaltningen för utförarenheten som ansvarar för personlig assistans, avlösning och ledsagning, korttidsfamiljer och kontaktpersoner. Gruppboendena och korttidshemmet har följande namn och antal platser.

Namn:	Plats för:
Hagsätra gruppboende	9 vuxna
Bandhagen gruppboende	11 vuxna
Vintrosens gruppboende	5 vuxna
Rågsveds gruppboende	5 vuxna
Örby korttidshem	5 vuxna
Totalt	35 vuxna

Sammanlagt har handikappomsorgen cirka 60 vårdare och biståndsbedömare (med varierande omfattning av tjänst). Till detta kommer de cirka 25 personliga assistenterna samt avlösare, kontaktpersoner, korttidsfamiljer och ledsagare som anställs på uppdrag.

Kostnadsutveckling

Resurserna till handikappomsorgen fördelas från staden enligt ett fast och ett prestationsrelaterat anslag. Resursfördelningsnyckeln för det fasta anslaget har ändrats med en övergångslösning från och med i år, vilken innebär ett tillskott om 2,3 miljoner kronor för Vantör jämfört med om resurserna hade fördelats enligt det tidigare systemet. Den nya nyckeln omfattar följande variabler.

- Andelen personer med LASS-ersättning enligt lagen om assistansersättning (20 procent av anslaget)
- Andel personer med handikappersättning (50 procent av anslaget)
- Andel personer med vårdbidrag (10 procent av anslaget)
- Andel personer med färdtjänst (20 procent av anslaget)

Resurstilldelningen baseras på uppgifter från det år som finns tillgängligt när beslut om resursfördelning tas.

Även det prestationsrelaterade anslaget för gruppboende med mera har setts över och ändringar har föreslagits. I översynen föreslås att ett centralt nivåbedömningskansli inrättas och att fördelningssystemet inte längre ska omfatta ersättning av faktiska kostnader utan enbart ska omfatta schablonersättning. Vidare föreslås att fler omsorgsnivåer införs. Det nya systemet föreslås tillämpas fullt ut först år 2007. I sitt svar invände nämnden mot att ett centralt kansli inrättas och nämnden framhöll att den är

tveksam till att faktiska kostnader inte ska ersättas i de högsta omsorgsnivåerna.⁶⁴
Beslut om det nya systemet väntas under hösten.

Resurserna till omsorgen om funktionshindrade har ökat konstant mellan år 2000 och 2005. Tilldelning är 54 procent högre år 2005 än år 2000. (Se tabell 2.1.)

Handikappomsorgens kostnader har ökat med 60 procent mellan år 2000 och år 2005. Den största kostnadsökningen är mellan åren 2002 och 2003 då kostnaderna ökade med 21 procent. Vid denna tiden öppnade förvaltningen en ny gruppboende. Detta innebar hyreskostnader som inte ersätts inom tilldelningen efter omsorgsnivå. (Ersättningen i omsorgsnivåerna ska endast ska lämna ersättning för omsorgen.) Därefter har kostnaderna inte ökat i samma takt – två till fyra procent.

Verksamheten har haft budgetunderskott under hela perioden. Budgetunderskotten härrör främst från beställaren och förklaras av kostnader för t.ex. resor till och från daglig verksamhet, som inte ryms inom ersättningsnivåerna. Ersättningsnivåerna har inte räknats upp sedan år 2003 samtidigt har prishöjningar skett.

	2000	2001	2002	2003	2004	2005
Nettobudget	44,4	50,5	54,6	67,0	68,2	68,4
Nettokostnader	46,0	52,5	57,0	69,1	72,2	73,7
Resultat	-1,2	-2	-2,4	-2,1	-4,0	-5,3
Varav beställare	-	-	-	-	-5,7	-3,5

Källa: Verksamhetsberättelserna och tertialrapport 2 år 2005, prognos baserad på augusti 2005.

- = uppgifter saknas

Verksamhetsuppföljningar

Första halvåret 2005 var cirka 320 personer aktuella inom handikappomsorgen i Vantör, vilket motsvarar ungefär en procent av befolkningen mellan 0 till 65 år i Vantör.⁶⁵

Många av de funktionshindrade tillhör personkrets 1, det vill säga har en utvecklingsstörning, autism eller autismliknande tillstånd. Bland handikappomsorgstagarna i Vantör finns cirka 50 barn och ungdomar.

Antalet funktionshindrade som är aktuella för insatser har ökat under de senast tre åren. År 2004 var 288 personer aktuella och år 2003 var 279 personer aktuella. Erfarenheten inom handikappomsorgen talar för att antalet barn och unga ökar, främst inom personkrets 1. Men även antalet vuxna omsorgstagare anses ha ökat.

Det är sammanlagt 30 vuxna som bor i de gruppboenden som förvaltningen driver. De fem platserna inom Örby korttidshem används främst av personer från andra stadsdelsområden; det är endast en person från Vantör som bor där.

⁶⁴ Översyn av fördelningssystem för omsorg om personer med funktionshinder, Vantörs stadsdelsförvaltning dnr 505-268/2005 SDN 2005-08-25, §167

⁶⁵ Beräknat utifrån folkmängden år 2004 i åldern 0 till och med 64 år.

Merparten av de funktionshindrade får andra former av insatser än boende: personlig assistens, avlösning eller hemtjänst enligt socialtjänstlagen. Vissa särskilda insatser anses ha ökat, såsom korttidshem och avlösarservice, som möjliggör för barn och unga att bo kvar längre tid hos sina familjer.

Handikappomsorgen har inte genomfört någon brukarundersökning under år 2004, men kommer att genomföra en bland samtliga omsorgstagare under hösten i år.

År 2002 och 2003 gjordes inga överklaganden på avslag inom handikappomsorgen. Av de elva avslagen som gjordes år 2004 överklagades fyra. Länsrätten dömde enligt förvaltningens beslut i samtliga dessa. Till och med juni månad i år har 22 avslag gjorts. Av redovisningen i avsnitt 1 framgick antalet så kallade lex Sarah-anmälningar samlat för hela äldre- och handikappomsorgen.

Årligen bedriver förvaltningen tillsyn av enskilda verksamheter inom äldre- och handikappomsorgen inklusive socialpsykiatri enligt den tillsynsplan som nämnden fattat beslut om under år 2003. År 2004 fanns två enskilda verksamheter inom handikappomsorgen: AB korttidshemmet Dungen och Dungen Boende AB. Av tillsynen drog förvaltningen slutsatsen att boendena bedrivs på ett välorganiserat och strukturerat sätt och uppfyller de krav som förvaltningen har ställt i tillsynen.⁶⁶

Förväntat behov av handikappomsorg

Under de närmaste åren prognostiseras en ökning av antalet invånare i åldern 0 till och med 64 år med 2 260 personer. Detta skulle betyda en ökning av antalet omsorgstagare med cirka 20 personer om andelen omsorgstagare är den samma som idag.

Utbyggnaden av gruppboenden planeras gemensamt för staden; Vantör ingår i samma planeringsområde som stadsdelsförvaltningarna i Enskede-Årsta, Farsta och i Skarpnäck. I staden finns ett fortsatt behov av utbyggnad. Under år 2000 redovisade socialtjänstnämnden bedömningen att det råder brist på gruppboenden för personer inom personkrets 1 och 2⁶⁷ enligt lagen om stöd och service för vissa funktionshindrade. En plan för utbyggnad av bostäder med särskild service har därefter tagits fram. Enligt planen bör 70 nya gruppboenden med cirka 410 lägenheter byggas under åren 2001 till och med 2006. Kommunfullmäktige beslutade år 2001 att införa stimulansbidrag för utbyggnad av särskilda boendeformer för funktionshindrade.

Förvaltningen följer behovet av gruppboenden bland de unga omsorgstagarna som bor i Vantör och föräldrarna uppmanas att anmäla sitt intresse för gruppboende med flera års framförhållning.

Stadsdelsnämnden har beviljats sammanlagt 600 000 kronor för förprojektering, projektering och beställarstöd för att undersöka möjligheterna att inrymma en gruppboende i kvarteret Fallbrickan.⁶⁸ När ett godtagbart skissförslag och en översiktlig

⁶⁶ Genomförd tillsyn av enskilda verksamheter inom handikappomsorgen, Vantörs stadsdelsförvaltning dnr 505-427/2004 SDN 2004-11-25

⁶⁷ Det vill säga personer med utvecklingsstörning, autism eller autismsliknande tillstånd eller med hjärnskada som har uppstått i vuxen ålder.

⁶⁸ Utbyggnad av gruppboenden för funktionshindrade, Vantörs stadsdelsförvaltning dnr 303-204/2005 SDN 2005-05-19

hyreskalkyl finns framtaget ska förvaltningen återkomma med ett genomförandeärende för beslut i nämnden.

Handikappomsorgen omfattas av den utbildningsplan och satsning på att grundutbilda vård- och omsorgspersonalen som beskrevs ovan under äldreomsorgen. Handikappomsorgen ingår också i utbildningsprojektet Lys-kompa-funka. Projektet var tidigare EU-finansierat och finansieras nu av kompetensfonden fram till och med september år 2006. Inom handikappomsorgen förs diskussioner om hur man ska gå vidare med Lys-kompa-funka efter utgången av år 2006.

En omstrukturering av verksamhet vid korttidsboendet Örbyhemmet har inletts eftersom det har varit svårt att finna brukare till platserna. I takt med att fler gruppboenden byggs minskar behovet av korttidsboende. Verksamheten har förberett med utbildning, marknadsföring, etc. för att på sikt kunna ta emot en ny målgrupp med bland annat personer med autism och Aspberger. Målgruppen ska kunna använda boendet som förberedelse för att flytta hemifrån. Förändringen beräknas genomföras fullt ut i slutet av år 2006.

Socialpsykiatri

Socialpsykiatrin har en gemensam beställarenhet med handikappomsorgen.

Förvaltningen driver två gruppboenden: Hagsåtravägens gruppboende (med 14 platser) och Kumlagatans gruppboende (med 6 platser). Förvaltningen driver även en enhet för arbetsträning, Återbruket med 35 platser, samt boendestödet som inkluderar kontaktpersoner och personliga assistenter. Det finns också en träfflokal, Asken. Asken är en öppen verksamhet; övriga förvaltningens verksamheter inom socialpsykiatrin förutsätter biståndsbeslut.

Från och med i år ska två projekt ingå i socialpsykiatrin. Projekten syftar till att, i samverkan med landstinget, utveckla boendestödet. Vidare ingår ett kompetensfundsprojekt som gäller likställd utredning, bedömning och uppföljning inom socialpsykiatrin.

Sammanlagt har socialpsykiatrin cirka 40 skötare och biståndsbedömare (med varierande omfattning av tjänst). Till detta kommer också personliga assistenter (i nuläget endast en) och uppdragstagare i form av kontaktpersoner.

Inom socialpsykiatrin finns så kallade personliga ombud som kommunerna är skyldiga att ha. Dessa ska, oberoende av den kommunala förvaltningen, stödja de brukare som efterfrågar det, till exempel vid möte med biståndshandläggaren. Under år 2003 hade Vantörs personliga ombud kontakt med tio brukare. De personliga ombuden organiseras och finansieras tillsammans med tre andra stadsdelsförvaltningar. Staten lämnar viss ersättning för de personliga ombuden.

Kostnadsutveckling

Resurserna till socialpsykiatrin fördelas idag inom den så kallade vuxennyckeln inom individ- och familjeomsorgen. I år har föreslagits att socialpsykiatrin ska få en ”egen

påse”. Stadsdelsnämndernas resurser till socialpsykiatrin föreslås fördelas enligt fem variabler, som ska ha samma vikt.

- Andel bostäder i allmännyttan
- Andel förtidspensionärer i åldern 25 till 64 år
- Andel ensamstående låginkomsttagare (inkomst mindre än 120 000 kronor) utan barn och som är i åldern 30 till 64 år
- Andel sjukpenningförsäkrade i åldern 16 till 64 år med minst 15 sjukpenningdagar
- Andel med högst grund-/folkskola i åldern 25 till 64 år

Resurstilldelningen baseras på de uppgifter finns tillgängliga när beslut om resursfördelningen tas.

Jämfört med det nuvarande systemet innebär det nya förslaget en minskning för Vantörs stadsdelsnämnd från 28,4 till 27,8 miljoner kronor. Det nya systemet föreslås gälla från och med 1 januari år 2006.

I sitt svar på remissen om det nya systemet ifrågasatte förvaltningen om de ingående variablerna fullt ut kan förklara kostnadsvariationerna mellan stadsdelsnämnderna. Förvaltningen anser dessutom att det är angeläget att stadsdelsnämnderna får kompensation för exceptionellt kostsamma placeringar. Exempelvis har Vantör stadsdelsförvaltning två placeringar som tillsammans motsvarar cirka 13 procent av budgeten.⁶⁹

Resurserna till socialpsykiatrin har ökat under åren 2000 till och med 2005. Tilldelningen är cirka 39 procent högre år 2005 än år 2000. (Se tabell 3.1)

<i>Tabell 3.1 Kostnadsutveckling år 2000-2004 och prognos år 2005 (mnkr)</i>						
	2000	2001	2002	2003	2004	2005
Nettobudget	21,6	24,4	24,4	28,9	30,0	30,0
Nettokostnader	22,2	25,0	31,5	28,6	29,3	30,5
Resultat	-0,6	-0,6	-7,1	0,3	0,7	-0,5
Varav beställare	-	-	-	-	0,3	0,0

Källa: Verksamhetsberättelserna och tertialrapport 2 år 2005, prognos baserad på augusti 2005.

-=uppgifter saknas

Till den ovan redovisade kostnaderna kommer också projektmedel. För år 2005 uppgår dessa till över två miljoner kronor, vilket motsvarar mer än sex procent av den ordinarie budgeten.

- Förvaltningen har tillsammans med landstinget beviljats 1,3 miljoner kronor under åren 2005 till och med 2006 för två projekt inom ramen för de så kallade Miltonpengarna.

⁶⁹ Översyn av resursfördelningssystem för socialpsykiatrin dnr 502-209/2005, SDN 2005-06-16

- Från kompetensfonden får förvaltningen 1,1 kronor för projektet Instrument för Utredning, Bedömning och Uppföljning av klienter med psykiska funktionshinder för perioden 15 januari år 2005 till och med 30 september år 2006.
- Vidare erhålls 300 000 kronor från staten för delfinansiering av personligt ombud.

Mellan år 2000 och 2005 har kostnaderna ökat ungefär lika mycket som resurserna har ökat; kostnaderna är 37 procent högre år 2005. Kostnadsökningarna var som störst år 2002 då verksamheten också hade ett budgetunderskott motsvarande 29 procent av budgeten. (Se tabell 3.1) Vid denna tid fick förvaltningen två jämförelsevis dyra placeringar.

Det ökande antalet klienter mellan år 2003 och 2004 har däremot inte inneburit motsvarande kostnadsökningar. Men de tillkommande klienterna har inte främst haft dyra insatser i form av placering inom boende eller arbetsträning; snarare minskade antalet placeringar och arbetsträningar under år 2004. (Se tabell 3.2.)

*Tabell 3.2 Antalet klienter, placeringar och arbetsträningar
År 2002-2004 och första halvåret 2005*

	2002	2003	2004	2005
Antal aktuella klienter, totalt	116	117	130	140
Budget antal placeringar	-	49	49	44
Antal placeringar	-	48	46	46
Budgeterat antal arbetsträningar	-	35	35	34
Antal arbetsträningar	-	35	34	36

Källa: Nyckeltal i månadsrapporterna
- =uppgifter saknas

Verksamhetsuppföljning

Sammanlagt får cirka 140 personer insatser från socialpsykiatrin. Till detta kommer personer med socialpsykiatriska problem, som är aktuella inom missbrukssektionen. Som framgår av tabell 3.2 har antalet klienter ökat inom socialpsykiatrin under åren 2002 till och med 2004. År 2004 motsvarade de 130 klienter som då fanns inom socialpsykiatrin mindre än 0,5 procent av befolkningen från 19 år och uppåt.

Den vanligaste insatsen är inom boendestödet som har cirka 55 brukare, vilket motsvarar mer än en tredjedel av brukarna. Som framgår av tabell 3.2 är 46 personer placerade inom boende och 36 personer arbetstränar.

Det görs ingen systematiskt statsksammanställning över klienterna inom socialpsykiatrin. Erfarenheten talar dock för att de flesta brukarna inom socialpsykiatrin är i åldern 40 till och med 65 år och har schizofreni eller andra, psykotiska sjukdomar. Många av dem fördes över från landstinget till kommunen i samband med psykiatrireformen, men nya personer har tillkommit därefter. Erfarenheten inom förvaltningen är att de yngre ökar till antal. Klienternas diagnoser förändras också över tid där till exempel panikångest och krigstrauman anses ha ökat.

Vantörs stadsdelsförvaltning genomförde i början av år 2004 en enkätundersökning bland alla klienter med insatser i form av boendestöd, arbetsträning och gruppbostad

inom socialpsykiatri i Vantör.⁷⁰ I enkäten ingick frågor om bemötande, inflytande, information och tillgänglighet. Enkätresultatet visar bland annat att flertalet av de svarande är nöjda med kvaliteten på servicen och omsorgen och att de anser att kvaliteten håller samma nivå som tidigare eller har förbättrats. Samtidigt indikerar enkätsvaren vissa utvecklingsområden. Delaktighet i utformandet av insatserna ska förbättras genom att alla brukare ska få en individuell plan som utformas i samråd med brukaren.

Länsstyrelsen granskade under åren 2001 till 2004 ett urval kommuners och stadsdelsförvaltningars insatser för personer med psykiska funktionshinder, däribland Vantör. Länsstyrelsen konstaterar i sin granskning av handlägningsprocessen att i samtliga fall där en bedömning har varit aktuell har det funnits korrekta beslut. Däremot bedömer länsstyrelsen att det finns brister i dokumentationen av ansökan och i utredningarna som ligger till grund för besluten. Länsstyrelsen anser också att handläggningstiden förefaller vara lång ibland. Länsstyrelsen noterar att handläggarnas arbetssätt tangerar kraven för individuell planering, men anser samtidigt att upprättande av individuella planer fungerar dåligt. Stadsdelsförvaltningen framhöll i sitt svar att det underlag som har legat till grund för länsstyrelsens kritik har varit missvisande och förvaltningen instämmer därför inte i hela kritiken som framförs.⁷¹

År 2003 gjordes ett avslag som överklagades. År 2004 gjordes fyra avslag, varav två överklagades. Länsrätten biföll ett av dessa överklaganden. Till och med juni månad i år har två avslag gjorts.

Förväntat behov av socialpsykiatri

Åldersgruppen från 19 år och uppåt ökar med över 1 300 personer under åren fram till och med år 2009. Med en oförändrad andel av brukare inom socialpsykiatri skulle det betyda en ökning med mindre än tio personer.

Utvecklingen under senare år indikerar dock att andelen med psykiska besvär ökar. Uppgifter från Stockholms läns landsting pekar på att antalet patienter inom psykiatrivården ökar. Detta är förvisso inte helt samma målgrupp som den kommunala socialpsykiatriens målgrupp. Men antalet inläggningar ökar och denna grupp kan på sikt komma att ingå i den kommunala socialpsykiatrien.

När gruppen brukare inom socialpsykiatrien föryngras och nya diagnoser tillkommer skapar det behov av att förnya gruppbestäderna. Det finns ett behov av att inrätta gruppbestäder för en målgrupp som behöver ha personal tillgänglig dagtid men som har lättare omsorgsbehov än den grupp som idag bor i gruppbestäder.

Även boendestödet behöver vidareutvecklas. Förvaltningen har tillsammans med Stockholms läns landsting sökt och beviljats två projekt inom socialpsykiatrien inom de så kallade Miltonpengarna. Inom projekten ska gemensamma omvårdnadsteam med personal från landsting och stadsdelsförvaltning upprättas kring ett urval av klienterna inom boendestödet. Projekten ska pågå fram till och med år 2006.

⁷⁰ *Kvalitetsundersökning inom socialpsykiatri i Vantör*, Vantörs stadsdelsförvaltning dnr 000-275/2004 SDN 2004-08-26

⁷¹ *Kommunernas insatser för personer med psykiska funktionshinder*, Vantörs stadsdelsförvaltning dnr 502-174/2004 SDN 2004-09-23

En annan del i de kommande utvecklingsinsatserna gäller personalens kompetensutveckling. Socialpsykiatrin omfattas också av utbildningsplanen och satsningen på att grundutbilda vård- och omsorgspersonalen, se ovan.

Gator

Beträffande gatuskötsel kommer gränssnittet mellan fackförvaltningarna och stadsdelsnämnden att ändras i vissa avseenden. Trafikkontoret kommer att ansvara för alla investeringar (även träd och gatuplanteringar) på gatumark utanför exploateringsområden. Trafikkontoret kommer vidare att förvalta alla träd på gatumark. Stadsdelsförvaltningen kommer att ansvara för övriga gatuplanteringar. Stadsdelsförvaltningen övertar driften av trafikleder från gatu- och fastighetskontoret. Som huvudansvariga för detta arbete i söderort föreslås Enskede- Årsta, med anledning av att trafiklederna normalt berör flera stadsdelar.

En följd av det förändrade gränssnittet gentemot fackförvaltningarna gör också att markkontoret i framtiden skall samråda med berörd stadsdelsförvaltning före markanvisning och redovisa stadsdelsförvaltningens synpunkter i tjänsteutlåtandet till marknämnden. Detta bör öka stadsdelens inblick i markkontorets arbete samt kunna bidra till ett bättre beslutsunderlag för marknämnden i frågor som berör Vantör.

Park

I enlighet med kommunfullmäktiges beslut utökas stadsdelsnämndens investeringsansvar för parker och grönområden från och med sommaren 2005. Eftersom stadsdelsförvaltningen inte besitter expertkompetens som t.ex. landskapsarkitekter och ekologer ökar behovet av ett långsiktigt användbart beslutsunderlag där såväl befintliga kvaliteter och brister som befolkningens åsikter är väl belysta. Den s.k. Parkplanen som under hösten utarbetas i dialog med främst medborgare men även närings- och föreningsliv är tänkt att utgöra ett sådant beslutsunderlag. Med smärre uppdateringar bör planen vara användbar under en tioårsperiod.

Parkerna med sin växtlighet fordrar av naturliga skäl långsiktiga strategier varför ett konsekvent genomförande av nämndens beslut angående förslaget till parkplanen kan inverka gynnsamt på slutresultatet men även stärka förtroendet mellan stadsdelsnämnd och de medborgare samt näringslivs- och föreningslivsaktiva vilka bidragit med synpunkter beträffande parkplanens innehåll.

Miljö

Arbetet med miljö bedrivs ofta i enlighet med intentionerna i flera av stadens övergripande mål. I det dagliga arbetet med miljö griper stadens miljöprogram, Agenda 21 och stadsdelsförnyelsen ofta in i varandra. Det arbete som omnämns här kan alltså rubriceras på flera olika sätt. Förvaltningen har dock inte funnit det meningsfullt att i detta sammanhang göra en sådan uppdelning.

Stadsdelens yttre präglas av bebyggelse som uppförts under efterkrigstiden i miljöer med rikliga spår av jord- och skogsbruk. Den stora medborgarundersökning som Demoskop utförde på uppdrag av stadsdelsnämnden under 2004 visar att befolkningen värderar parker och natur högt. På frågan om vad som är bäst med att bo i Vantör nämner de svarande som den tredje viktigaste orsaken att tillgången på parker och grönområden är god.

En vanlig synpunkt som framkommer i samband med förslag till nybyggnation är att befolkningen önskar bevara stadsdelen grön och relativt glest bebyggd. Stadens

bedömning av grönområden baseras dock inte primärt på ett brukarperspektiv. Detta avspeglas i skillnaden beträffande synen på parkers och grönområdets värde mellan å ena sidan stadens, uttryckt i översiktsplanen och å den andra sidan allmänhetens värdering.

En förändring i sättet att arbeta med den yttre miljön har skett genom att stadsdelsförnyelsens metod med ökad insyn och delaktighet från allmänheten implementerats i det dagliga arbetet. En utvecklad delaktighet och insyn i förvaltningens arbete från allmänhetens sida vitaliserar och ger kreativa impulser. Medborgardialogen fordrar ökade administrativa insatser liksom en tydlig prioritering från nämnden beträffande användningen av förvaltningens utredningsresurser. Frågan aktualiseras genom de pågående och förstående miljöprojekten på Högdalstopparna, på Magelungen och i Rågsveds friområde.

Stadsdelsförvaltningen är förutom i den dagliga skötseln inblandad i arbeten som påverkar befolkningens tillgång till naturmiljöer av olika slag. Det rör sig både om projekt som initierats av stadsdelsnämnden och av facknämnder. Förvaltningarna samarbetar kring frågor om effektivt resursutnyttjandet och projektgenomförande. Stadsdelsförvaltningen utgör fackförvaltningarnas stöd i dialogen med medborgarna. Flera projekt berör varandra med avseende på innehåll och tidplan. För att möjliggöra en överblick redovisas varje aktuellt projekt var för sig.

Staden har beslutat att alla stadsdelar skall ha en parkplan. Planen fungerar som ett långsiktigt underlag för investeringar och skötsel av parker och grönområden. Ett förslag till plan arbetas just nu fram i samarbete mellan markkontoret och stadsdelsförvaltningen. Arbetet baseras på synpunkter och förslag som framkommit genom en samrådsprocess som påbörjades i somras och som under hösten avslutats med en serie öppna möten kring de olika stadsdelsområdena.

Förvaltningen har under arbetet med parkplanen varit tydlig med att initiativ till brukarmedverkan beträffande skötsel av park- och grönytor emottas positivt. Detta är ett uttryck för en långsiktig strävan att genom insatser från kommunens såväl som från andra håll sammantaget möjliggöra att upprätthålla och förbättra skötselnivån. Genom att ta tillvara på den kunskap och det engagemang som finns bland Vantörbor kan förhoppningsvis resurser frigöras som möjliggör en generell höjning av parker och grönområden. Ett förslag till parkplan kommer att presenteras för nämnden i december 2005.

I samarbete med markkontoret har ett pilotprojekt i Rågsveds friområde genomförts mellan juli 2005 och som pågår till månadsskiftet oktober/november 2005. Under perioden har kor av den skotska rasen Highland Cattle betat i området. Betet har på ett positivt sätt bidragit till ett öppnare landskap och försöket har förbättrat kunskapen om denna typ av markskötsel. Allmänheten har framfört positiva reaktioner.

I samband med parkplanen har även förslag framkommit om att använda slätter. Genom att utföra slätter på mark som är relativt näringsfattig därför att den tidigare varit ängsmark, bör främst en rikare flora kunna erbjudas, kanske även inom några av våra befintliga parkmiljöer.

Markkontoret har nyligen beviljats medel ur den s.k. Miljömiljarden för två projekt som berör Vantör. Det ena har en budget på 4,3 miljoner och syftar till att återskapa och öppna kulturmarker samt utveckla friluftsområdet i Rågsveds friområde. Det andra projektet har en budget på 9,3 miljoner och syftar till att nyskapa och förstärka Stockholms unika ekmiljöer. Rågsveds friområde är jämte andra platser i kommunen föremål för detta projekt som är indelat i tre etapper. Etapperna inkluderar kartering, upprättande av åtgärdsplan samt genomförande av dessa åtgärder. Stadsdelsförvaltningen kommer i enlighet med stadsdelsförnyelsens intentioner att ta aktiv del i projektet genom att erbjuda markkontoret stöd i arbetet med medborgardialogen. Förvaltningen har även för avsikt att samorda projektet med stadsdelens egen projektansökan för återskapande av gamla ekmiljöer.

Inom ramen för stadsdelsförnyelsen har under ett års tid en medborgardialog genomförts med syfte att ta fram ett förslag till utveckling av Högdalstopparna. Området sammanbinder Vantör och Farsta och stadsdelsförvaltningarna har samarbetet för att ta fram och stödja de arbetsgrupper som bildats bland medborgarna. En särskild grupp har arbetat med frågor kring naturvärden och ekologi. En sammanställning av arbetsgruppernas förslag har sammanställts av en extern konsult. Förslaget har presenteras på stadsdelsnämndens sammanträde den 22 september 2005.

Åtgärds paketet innehåller huvudsakligen en skatboardanläggning som fyller ett regionalt behov av en sådan idrottsanläggning. Projektets tydliga koppling till regionala behov och till söderortsvisionen gör investeringsfrågan till en angelägenhet för hela staden. Vantörs ackumulerade behov av investeringar i parker och grönområden kan enligt förvaltningens mening omöjligen stå tillbaka i flera år till förmån för ett genomförande av åtgärderna på Högdalstoppen. Stadsledningskontoret kommer att remittera ett förslag till genomförande till stadsdelsnämnden i enlighet med sitt uppdrag.

Förvaltningen samarbetar i dagsläget med markkontoret beträffande planering för Rågsveds friområde. Tillsammans med stadsbyggnadskontoret, markkontoret och miljöförvaltningen arbetar förvaltningen med att finna former för en utveckling av den plats där Snösätra industriområde idag finns, sett i ett sammanhang med omgivningarna. Industriområdet avvecklas efter 2009 och staden vill redan nu börja studera området. Det finns inom staden en samsyn om att i enlighet med stadsdelsförnyelsens intentioner göra medborgarna delaktiga i processen. Närheten till Huddinge kommun föranleder ett erbjudande om delaktighet till kommunens medborgare och politiska ledning.

Stadsbyggnadskontoret påbörjar under hösten 2005 arbetet med att utreda förutsättningarna för att inrätta ett naturreservat i Rågsveds friområde. Arbetet kommer på uppdrag att utföras av konsultföretaget WSP och inkluderar tre delar. Först skall en motivering till bildandet av reservat formuleras. Därefter skall skyddsföreskrifter tas fram. På grundval av dessa delar utarbetas sedan en skötselplan. Skötselplanen är dock inte juridiskt bindande. I detta arbete behöver stadsdelsförvaltningen liksom andra fackförvaltningen bistå med information om de egna projekten så att en eventuell reservatsbildning baseras på en korrekt beskrivning av områdets beskaffenhet och kvaliteter.

Ett exempel är att stadsbyggnadskontoret måste ges insyn i stadsdelsnämndens göranden, som t.ex. i den planerade vasslättern. Stadsdelsnämnden har beslutat att uppdra åt stadsdelsförvaltningen att planera och organisera en försöksverksamhet med

vasslätter med början vintern 2005/2006. Syftet är att öka den biologiska mångfalden. Insatser på ett två hektar stort område angränsande det s.k. Aborrberget bedöms enligt sakkunniga inom Länsstyrelsen i Stockholms län, Stockholm Vatten AB, miljö- och hälskoskyddsförvaltningen samt markkontoret inte stå i strid med parternas bedömning i frågan om effekten på djur- och växtliv, deras övriga bevakningsområden eller miljöfrämjande projekt. Medel till åtgärden finns inte inom ramen för 2005 års budget. Förvaltningen skall återkomma med redovisning av en kostnadskalkyl i samband nämndens beslut angående budget för 2006. Om vasslåttern skall vara återkommande behöver den också ingå i naturreservatets skötselplan.

Som en följd av en markexploatering i Farsta önskar markkontoret undersöka möjligheten att utföra en kompenserande investering i grönområdet på gränsen mellan Farsta och Vantör. Även denna åtgärd måste förankras bland medborgarna och ett samarbete mellan markkontoret, Farsta respektive Vantörs stadsdelsförvaltningar kommer att bli en följd av detta.

Nyligen har Stockholm Entreprenad avslutat ett röjningsarbete nedanför den före detta skjutbanan i Rågsveds friområde. Insatsen utgjorde en kompenserande åtgärd för bostadsbyggnadsprojektet Bäverdalen i Vantör. Röjningen har jämte bete under sommaren påverkat landskapsbilden positivt.

Stockholm Vatten arbetar som tidigare meddelats med att testa muddringsmetoder i Magelungen samt att minska näringstillförseln till sjön genom att anlägga dammar längs med Kräppl diket.

Förvaltningen har under 2004 och 2005 samarbetat med Farsta stadsdelsförvaltning om att utveckla en teknik för att återvinna halkbekämpningssand. En mängd komplikationer, bl.a. med att finna lämplig mark för försöket har dock gjort att Farsta stadsdelsnämnd, som samordnar projektet beslutat att avbryta arbetet.

Staden har indikationer på att kunskapsnivån om livsmedel spelar stor roll för den mängd ekologiska livsmedel som används inom de egna verksamheterna. Vantör har hittills haft en blygsam användning av ekologiska livsmedel och miljöarbetet inom förvaltningens egna verksamheter har därför inriktats på mål två, säkra varor. Skolornas bespisningspersonal erbjuds under året utbildning om ekologiska livsmedel. Utbildningen har upphandlats centralt varför den inte påverkar förvaltningens ekonomi negativt. Förvaltningens insats i form av arbetstid utgör samtidigt grund för bespisningspersonalens kompetensutveckling.