

Verksamhetsplan 2006

Del II

INNEHÅLLSFÖRTECKNING

BUDGET 2006	5
Schablonfinansierade verksamheter.....	5
Principer för resursfördelning	5
NÄMNDORGANISATION	7
Vantörs stadsdelsnämnd	7
Lokala pensionärsrådet.....	8
Lokala handikapprådet.....	8
Lokala brottsförebyggande rådet	8
Biblioteksrådet.....	8
BARN OCH UNGDOM	9
Uppdrag och styrdokument.....	9
Organisation.....	9
Ekonomiska förutsättningar	12
Förskola	12
Grundskola och skolbarnsomsorg	13
Särskola	13
Resursenhet.....	14
Fritiden	15
Sommarkollo	15
Utvecklingsområden	15
Gemensamma utvecklingsområden.....	15
Utvecklingsområden för grundskolan	17
Utvecklingsområden för förskolan	18
Utvecklingsområden för fritiden	18
ÄLDRE- OCH HANDIKAPPOMSORG INKLUSIVE SOCIALPSYKIATRI	19
Uppdrag och styrdokument.....	19
Organisation.....	20
Ekonomiska förutsättningar	21
Äldreomsorg	21
Handikappomsorg.....	24
Socialpsykiatri	25
Utvecklingsområden	26
Utbildning inom äldre- och handikappomsorgen inklusive socialpsykiatri	26
Datoriserad dokumentation inom äldreomsorgen	26
Förändrad organisation handikappomsorgen inklusive socialpsykiatri.....	27
Projekt inom äldreomsorgen: Salongerna, ny arbetsmodell beställare/utförare och Omvårdnadsteamet	27
Projekt inom handikappomsorgen inklusive socialpsykiatri	28
INDIVID- OCH FAMILJEOMSORG	29
Uppdrag och styrdokument.....	29
Organisation.....	30
Ekonomiska förutsättningar	31
Utvecklingsområden	34
Värdegrund	34
Ledarskap	34
Personal	34
Kompetens.....	34

Verksamhetsplan 2006, del II

Uppföljning/Utvärdering	34
Barn och unga	35
Missbruk	37
Ekonomiskt bistånd och arbetsförberedande insatser	37
GEMENSAM ADMINISTRATION	39
Uppdrag och styrdokument	39
Ekonomiska förutsättningar	39
Strategi- och planeringsavdelningen	41
Stadsmiljö inklusive Agenda 21	41
Fysisk planering	42
Medborgarkontoret	42
Utvecklingsområden	42
Ekonomiavdelningen	42
Utvecklingsområden	42
BILAGEFÖRTECKNING	44

BUDGET 2006

Kommunfullmäktige har i budget för år 2006 anvisat Vantörs stadsdelsnämnd 1 081,7 mnkr. För nämndens verksamhet uppgår anslag 1 till 970,7 mnkr och anslag 2 för försörjningsstöd/arbetsmarknadsåtgärder till 111,0 mnkr.

Den utökade budgetramen inom anslag 1 består i huvudsak av:

- ökad schablon inom förskolan med 6,1 procent
- ökad schablon inom utbildning med 1,7 procent
- ökad schablon inom skolbarnsomsorg med 2,4 procent
- höjt anslag för parkskötsel med 2,4 mnkr
- höjt anslag för äldreomsorg med 0,37 procent
- höjt anslag för IoF med 2,5 procent

Schablonfinansierade verksamheter

Fördelningen i budget för 2006 utgår från antalet prestationer/timmar i september år 2005. Slutlig justering av nämndens budget avseende pedagogiska verksamheter, omsorg om funktionshindrade och flyktingmottagande görs efter den genomsnittliga inskrivningen 2006 och regleras i samband med tertialrapport 2 för 2006.

Flera av fördelningssystemen har setts över inför år 2005 vilket har konsekvens även för år 2006. Det förändrade resursfördelningssystemet under 2005 för pedagogiska verksamheter, omsorg om funktionshindrade samt stadsmiljö får fullt genomslag år 2006. Förändring har också skett inom anslaget för försörjningsstöd (anslag 2). Den nya fördelningen över staden gör att Vantör får en procentuellt sett lägre andel av stadens totala anslag för försörjningsstöd jämfört med tidigare fördelningssystem.

Det har också skett förändringar avseende både den obligatoriska särskolan samt investeringsbudgeten inom stadsmiljön. Ansvaret för den obligatoriska särskolan i egen regi åvilar stadsdelsnämnden sedan den 1 juli 2005. Utbildningsnämnden ansvarar för beslut om mottagande i särskolan samt bedömning av behovsgrupp utifrån schabloner. Stadsdelsnämnden har fått resurstilldelning från och med budgetåret 2006 motsvarande 14,4 mnkr.

Ändrat ansvarsförhållande mellan stadsdelsnämnderna och trafiknämnden samt marknämnden innebär ökad driftbudget om 0,8 mnkr för kapitalkostnader (avskrivningar och ränta) för gamla och nya investeringar. Från år 2006 tillförs nämnden en investeringsbudget om 2,9 mnkr. Investeringsbudgeten omfattar både utgifter för investeringar i park och grönområden samt i det lokala fritids- och friluftslivet.

Principer för resursfördelning

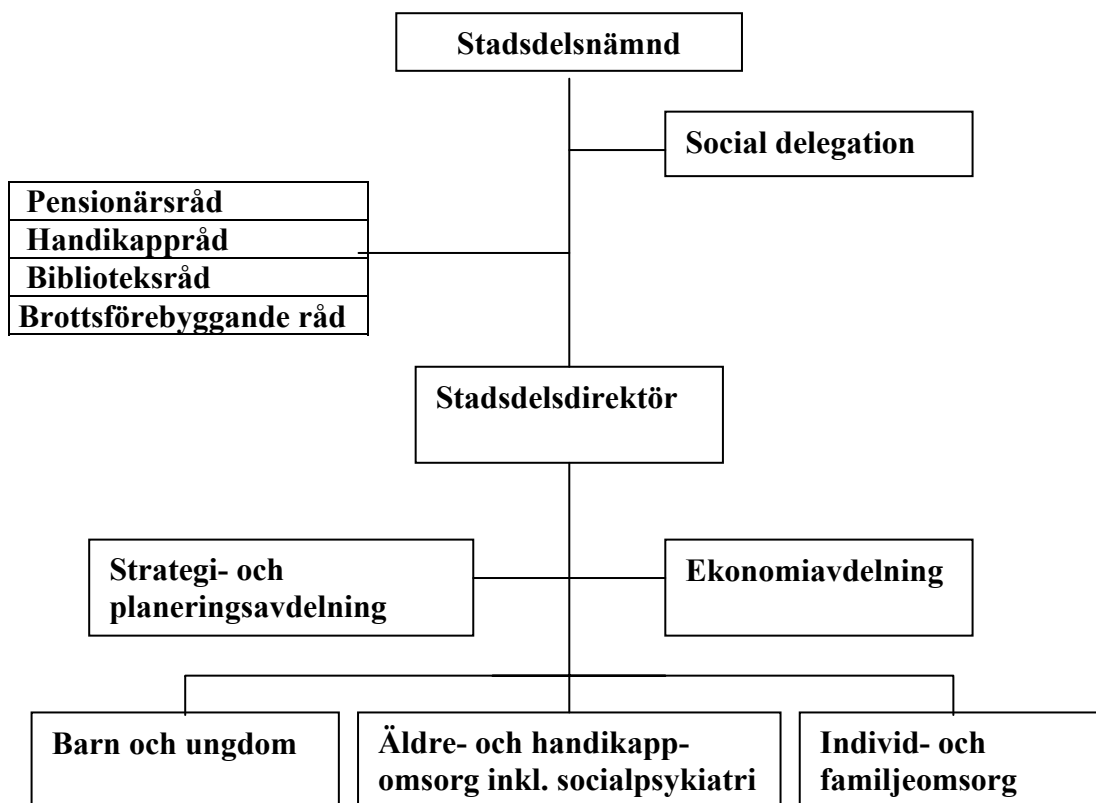
Nämnd- och förvaltningsadministrationen har inte tilldelats resurser i KF:s budget. Den gemensamma centrala administrationen beräknas uppgå netto till 37,4 mnkr. Finansiering sker genom ett administrationsavdrag om 5,0 procent av bruttobudget för anslag 1.

Förvaltningen föreslår följande resursfördelningsprinciper:

- En prestationsrelaterad kostnadsbudget inom pedagogiska verksamheter

- En prestationsrelaterad intäktsbudget - köp/sälj internsystem för enheter inom äldre- och handikappomsorg.
- En anslagsfinansierad budget/kostnadsbudget för enheter inom äldre- och handikappomsorgen, individ- och familjeomsorgen och administrationen

NÄMNDORGANISATION



Vantörs stadsdelsnämnd

Stadsdelsområdet Vantör omfattar Bandhagen, Hagsätra, Rågsved, Högdalen och Örby med totalt cirka 35 150 invånare. Stadsdelsnämnden i Vantör ansvarar på kommunfullmäktiges uppdrag för att enligt politiska intentioner och gällande författningar tillgodose det behov av stöd, service och omsorg som medborgarna i Vantör har. Nämnden följer samhällsutvecklingen och bevakar dess inverkan på den sociala och fysiska miljön i Vantör och beslutar om mål och inriktning för sina verksamheter.

Stadsdelsnämnden består av 13 ledamöter och 13 ersättare. Dessa utses av kommunfullmäktige. Nämnden leds av en ordförande (socialdemokrat) och en vice ordförande (kristdemokrat). De månatliga nämndsammanträdena är öppna för allmänheten och före varje sammanträde hålls en frågestund där medborgarna kan ställa frågor till ledamöter och ersättare.

Stadsdelsnämnden utser en social delegation. Detta utskott består av fem ledamöter och tre ersättare. Sociala delegationen sammanträder en till två gånger per månad. Här behandlas individärenden enligt socialtjänstlagen, lagen om vård av unga och lagen om vård av missbrukare i vissa fall. Dessa sammanträden är inte öppna.

Gruppledarna från respektive parti träffas cirka en gång varannan månad och får information från förvaltningsledningen. Några gånger om året kan dessa träffar utökas till att omfatta övriga ledamöter och ersättare i stadsdelsnämnden.

Lokala pensionärsrådet

Pensionärsrådet är ett organ för samråd och information mellan pensionärsorganisationer i Vantör och stadsdelsnämnden. Rådet ger ålders- och förtidspensionärer insyn och inflytande i frågor som berör deras levnadsförhållanden i Vantör.

Lokala handikapprådet

Handikapprådet ser till att de funktionshindrade får inflytande och insyn i frågor som berör deras levnadsförhållanden. Rådet är en länk mellan områdets funktionshindrade och stadens och landstingets lokala organ.

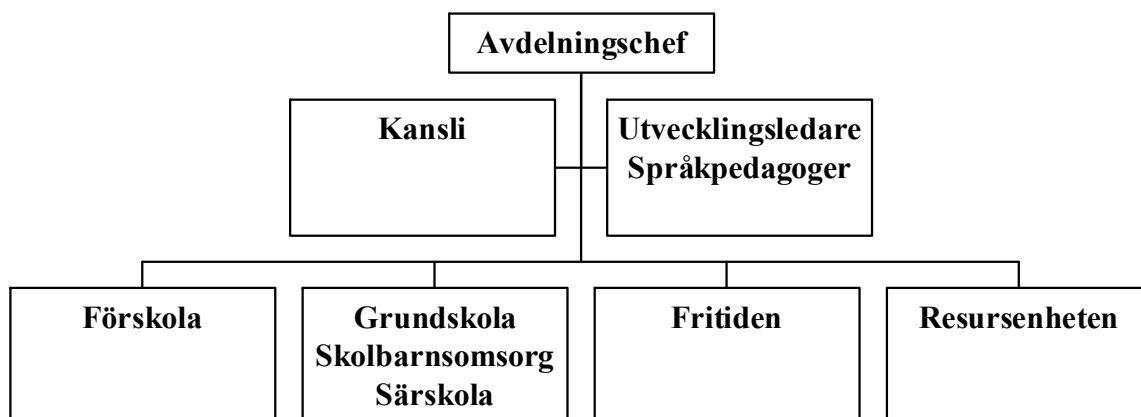
Lokala brottsförebyggande rådet

Det lokala brottsförebyggande rådet är till för att organisera, initiera, planera, stödja och följa upp det förebyggande arbetet. Rådet är remissinstans då det gäller frågor som har betydelse för brottsligheten och det brottsförebyggande arbetet på lokal nivå.

Biblioteksrådet

Biblioteksrådet skall som rådgivande organ främja samarbete mellan stadsdelsförvaltningen och stadsdelens bibliotek.

BARN OCH UNGDOM



Uppdrag och styrdokument

Barn och ungdom har ett sammanhållet ansvar för grundskola/särskola, förskola, skolbarnsomsorg, fritid och sommarkollo. Förskolan och grundskolans verksamhet styrs på nationell nivå av FN:s barnkonvention, skollagen och läroplaner. På kommunal nivå sker styrningen via kommunfullmäktiges mål, förskole- och skolplan samt stadsdelsnämndens mål för verksamhetsområdena och Program för Vantör 2003-2006.

Fritidens verksamheter styrs av kommunfullmäktiges och stadsdelsnämndens mål för verksamhetsområdena samt, liksom övriga verksamheter, av Program för Vantör 2003-2006.

Enligt kommunfullmäktiges beslut införs fritidsklubbar fr.o.m. hösten 2006. Kommunstyrelsen har fått i uppdrag att utarbeta riktlinjer för fritidsklubbsverksamheten.

Organisation

Förskola

Förskoleverksamhet är ett samlingsbegrepp för förskola, familjedaghem, öppen förskola, allmän förskola och barnomsorg på obekvämt arbetstid. Verksamheten är organiserad i åtta resultatenheter. Ansvar och organisation för familjedaghemmen och tillkommande förskoleavdelningar som är under beredning fastställs under första halvåret 2006.

Förskoleverksamhet	Antal barn (beräknat årssnitt 2006)
8 förskoleenheter	1 182
1 familjedaghemsenhet	57

Grundskola/skolbarnsomsorg/särskola

Vantörs sex grundskolor är organiserade som resultatenheter och ansvarar för förskoleklass, skolår 1-9 och skolbarnsomsorg. Bäckahagens skola, Rågsvedsskolan och Hagsätraskolan utgör F-9 skolor. Bandhagens skola, Snösätraskolan och Örbyskolan utgör F-6 skolor medan Ormkärrsskolans F-5 utgör en annexskola till Hagsätraskolan.

Bandhagens och Bäckahagens skolor har ansvar för drift av särskoleverksamhet. Särskolan föreslås utgöra egna resultatenheter inom respektive skola fr.o.m. 2006.

Grundskolan	Årskurser	Antal elever (beräknat årssnitt 2006)
Bandhagens skola	F-6	310
Bäckahagens skola	F-9	531
Hagsätraskolan/Ormkärrsskolan	F-9/F-5	718
Rågsvedsskolan	F-9	415
Snösätraskolan	F-6	335
Örbyskolan	F-6	481

Enligt uppdraget i stadens budget för 2006 har förvaltningen påbörjat förberedelsearbete för införandet av *fritidsklubbar* hösten 2006. Under våren 2006 intensifierar förvaltningen förberedelsearbetet i samarbete med Kulturskolan och idrottsföreningar/Handslaget. Efter att kommunstyrelsen har fastställt riktlinjer för fritidsklubbar kommer förvaltningen att redovisa en närmare planering i särskilt ärende till stadsdelsnämnden.

Under 2005 tog Solving, Bohlin % Strömberg på förvaltningens uppdrag fram en rapport¹ för förvaltningens skolplanering och skollokalt nyttjande. Rapporten baserades på USK:s statistik över elevutvecklingen, uppgifter om friskolor från utbildningsförvaltningen, intervjuer med skolledare m.m. Slutsatser som framkom i undersökningen var att det totala antalet elever inte kommer att minska i nämnvärd utsträckning fram till år 2013. Dock förväntas en kraftig förändring i fördelningen av elever mellan de olika skolåren. Beslut om nya upptagningsområden för Vantör, Älvsjö och Enskede-Årsta kan komma att påverka planeringsförutsättningarna i stadsdelsförvaltningarna.

Utredarna pekar vidare på att valet av skolorganisation kan ha betydelse för möjligheterna att rekrytera och behålla elever i Vantör. Slutligen kan nämnas att ökad konkurrens om eleverna och betydelsen av marknadsföring påverkar förvaltningarnas planeringsförutsättningar.

Förvaltningen kommer att presentera ett inriktningsärende för stadsdelsnämnden under våren 2006 rörande skolplaneringen i Vantör, där resultaten från ovan nämnda rapport beaktas.

¹ Skolplanering i Vantörs stadsdelsförvaltning, Solving, Bohlin & Strömberg, 2005.

Fritiden

Fritiden består av en resultatenhet med ansvar för tre fritidsgårdar, en kvartersgård och två parklekar. Öppettiderna på fritidsgårdarna och parklekarna anpassas kontinuerligt i dialog med ungdomarna.

Fritiden	Förväntat antal besök 2006	Antal ungdomar
Hagsätra fritidsgård	ca 11 100	100
Rågsveds fritidsgård	ca 14 400	170
Högdalens kvartersgård	Parklek e.m: ca 24 100 Fritidsgården: ca 4 300	50
Örby fritidsgård	ca 7 500	60
Rågdalens parklek	ca 10 000	-
Bandängens parklek med djurhållning och miljöprofil*	ca 105 000	-

*Renovering och ombyggnation av parkleken pågår, med bl.a. handikappanpassning. Beräknat färdigställande våren 2006.

Resursenheten

Resursenheten är organiserad som en resultatenhet med ansvar för barn i behov av särskilt stöd inom förskolan, öppen förskola, resursskolan samt från och med 2005-07-01 ansvar för skolplacering och skolskjuts gällande särskoleelever.

Resursenheten	Antal barn/elever (beräknat årssnitt 2006)
Specialförskolan Delfinen	4
Resursskolan Kompis	11
Särskolan (skolplacering)	32
Öppen förskola	ca 40 besökande föräldrar/dag

Utöver enheterna ovan ingår förskolans konsult- och stödgrupp i resursenheten. Gruppens övergripande uppdrag är att vara stöd till förskoleverksamheten kring barn i behov av särskilt stöd. Detta sker genom handledning/konsultation till personal, direkt arbete med barn, musikterapi, fortbildning av personal, preventivt arbete genom föräldrargrupper (KOMET) samt handläggning och beslut av förstärkningsresurser.

Barn och ungdom gemensamt

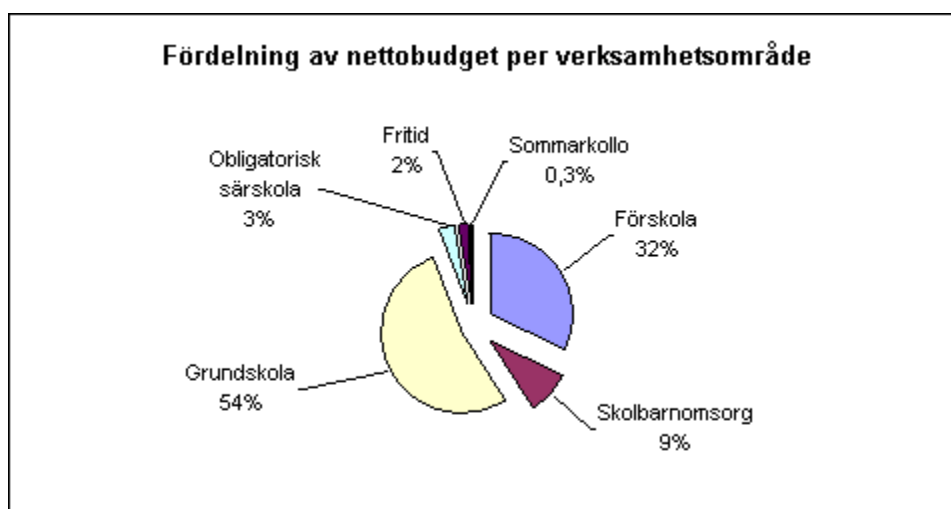
Kansliet ansvarar för kö, placering och avgifter avseende förskola och fritidshem, barnomsorg på obekvämt arbetstid, sommarkollo, allmän service gentemot medborgarna samt övrig administration inom avdelningen.

Utvecklingsledaren och språkpedagogerna ansvarar för de områden som finns beskrivna nedan under rubriken ”Utvecklingsområden”.

Ekonomiska förutsättningar

Anslag 1 (inkl.omslutningsförändringar)	Kostnader	Intäkter	Netto
Förskola	-147,7	6,1	-141,6
Skolbarnomsorg	-43,1	4,9	-38,2
Grundskola	-235,1	0,0	-235,1
Obligatorisk särskola	-13,7	0,0	-13,7
Fritid	-8,8	0	-8,8
Sommarkollo	-1,5	0,0	-1,5
Totalt anslag 1	-449,9	11,0	-438,9

Fördelning av nettobudget per verksamhetsområde



Förväntade prestationsförändringar (mnkr)	Kostnader	Intäkter	Netto
Fler barn inom förskolan	-3,6	0,2	-3,4
Färre elever inom grundskolan	2,2	0,0	2,2
Färre elever inom särskolan	0,3		0,3
Färre elever inom skolbarnomsorg	3,6	-0,5	3,1
Summa prestationsförändringar	2,5	-0,3	2,2

Fördelningen av medel till utförarenheterna inom förskola, grundskola/skolbarnomsorg och särskolan, sker dels utifrån prestationer, dels utifrån en socioekonomisk fördelning av de s.k. tilläggsbeloppen. Prestationsberäkningar, schablonernas och pengens storlek redovisas nedan samt i bilaga 2 och 3.

Förskola

Den relativa höjningen av schablonen är 6,1 procent för såväl förskola som familjedaghem. Särskilda medel för barn i behov av särskilt stöd och språkstöd fördelas till nämnderna i ett tilläggsbelopp utifrån socioekonomiska variabler. För 2006 har pengarna till förskoleverksamheterna höjts med 5%.

Verksamhetsplan 2006, del II

Förskola	Prognos	Schablon	Peng
1-3 år	598	118 050	84 989
4-5 år	582	99 100	67 746

	Prognos	Schablon	Peng
Allmän förskola	2	47 100	47 100

Familjedaghem	Prognos	Schablon	Peng
1-3 år	27	107 050	91 908
4-5 år	30	88 100	77 390

Grundskola och skolbarnsomsorg

Den relativa schablonhöjningen av schablonerna för skolår 0-3, 4-6 och 7-9 är 1,7 procent och schablonen för skolbarnsomsorg har ökat med 2,4 procent.

Skolpeng	Prognos	Schablon	Peng
Åk 0-3	1 145	57 440	*
Åk 4-6	945	62 320	*
Åk 7-9	703	72 480	*

Skolbarnsomsorg	Prognos	Schablon	Peng
Fritidshem 6-9 år	1123	38 564	*
Fritidshem 10-12 år	-	29 962	*
Familjedaghem	-	34 877	*
Mellanstadieverksamhet	-	**	2 366

* Fördelas i sin helhet

** Anslag från Barn och Ungdomspotten

Grundschablonen för grundskola och skolbarnsomsorg, som även innefattar basresurser för modersmål och svenska som andra språk, föreslås utfördelas i sin helhet. Därefter görs avdrag för central administration, gemensamma kostnader för barn- och ungdom samt lokalkostnader. Förslag till budget framgår av bilaga 1.

Särskilda medel för modersmål, svenska som andra språk, flyktingschablonen, statsbidrag samt medel för barn i behov fördelas till nämnderna i ett tilläggsbelopp utifrån socioekonomiska variabler.

Från tilläggsbeloppet har avdrag gjorts för medel till resursenheten. Resterande del av tilläggsbeloppet har fördelats utifrån skolornas elevprognoser och de socioekonomiska variablerna i det nya resursfördelningssystemet.

Mellanstadieverksamhet/fritidsklubbar erhåller 2,2 mnkr genom en omfördelning inom barn- och ungdoms budget. Fördelningen av medel till respektive skola baseras på antalet elever i skolor 4-6.

Särskola

Den relativa höjningen av schablonerna för särskolan är 2,1 procent.

Verksamhetsplan 2006, del II

Skolpeng	Prognos	Schablon	Peng
Åk 0-3			
Behovsgrupp 1	1	144 550	123 170
Behovsgrupp 2	3	191 227	163 055
Behovsgrupp 3	3	271 656	231 636
Behovsgrupp 4	3	380 081	324 087
Åk 4-6			
Behovsgrupp 1	1	149 085	127 122
Behovsgrupp 2	1	195 762	166 922
Behovsgrupp 3	6	276 191	235 503
Behovsgrupp 4	3	384 616	327 954
Åk 7-10			
Behovsgrupp 1	5	159 288	135 822
Behovsgrupp 2	1	205 965	175 622
Behovsgrupp 3	4	286 394	244 202
Behovsgrupp 4	2	394 820	336 655

Skolbarnomsorg	Prognos	Schablon	Peng
Åk 0-3			
Behovsgrupp 1	1	128 056	109 191
Behovsgrupp 2	1	139 704	119 123
Behovsgrupp 3	3	165 434	141 062
Behovsgrupp 4	3	205 846	175 521
Åk 4-6			
Behovsgrupp 1	3	119 454	101 856
Behovsgrupp 2	6	131 102	111 788
Behovsgrupp 3	3	156 832	133 728
Behovsgrupp 4	3	196 904	167 896

Ansvaret för driften av särskoleverksamheten ligger under 2006 kvar på Bandhagens och Bäckahagens skolor i form av egna resultatenheter. Inför 2006 föreslår förvaltningen en revidering av pengnivåerna i enlighet med ovanstående tabeller samt bilaga 3.

Resursenhet

Medel till resursenheten fördelas från förskolans och grundskolans tilläggsbelopp och ur särskolans skolskjutsschabloner.

Resursskolan Kompis är intäktsfinansierad och stadsdelsnämnden fastställer i bilaga 3 (del I) internpriset i enlighet med kommunfullmäktiges grundprinciper för köp och försäljning av verksamhet.

Redovisning av priser inom Barn och Ungdom	2006 pris	2006 pris
	VT	HT
Resursskolan Kompis	155 650	127 300

Fritiden

Fritiden tilldelas ett anslag på 8,75 mnkr, en höjning med 150 tkr jämfört med år 2005, vilket ger utrymme för att kunna täcka förväntade kostnadsökningar under 2006.

Sommarkollo

Kolloverksamheten tilldelas ett anslag på 1,5 mnkr vilket är samma belopp som 2005.

Utvecklingsområden

Nedan följer en beskrivning av utvecklingsområden inom verksamheten för barn och ungdom, utöver de uppdrag, mål och åtaganden som finns redovisade i del I.

Gemensamma utvecklingsområden

Övergång förskola -skola

Samarbetsformer mellan förskoleklass och skola skall utvecklas för att stödja barnens allsidiga utveckling och lärande i ett långsiktigt perspektiv. Ett gemensamt utvecklingsprogram, som innefattar såväl föreläsningar som studiebesök och gruppdiskussioner, har påbörjats höstterminen 2005. Deltagarna representerar alla förskolor och förskoleklasser i Vantör. Arbetet beräknas fortlöpa under år 2006 och utmynna i att representanterna bildar nätverk i respektive skolområde för fortsatt samarbete. En gemensam plan för övergången förskola/skola ska också utarbetas. I detta ingår också dokumentation kring barns lärande och utveckling.

Samverkan med andra verksamhetsområden

Skolor, förskolor och fritiden ska vidareutveckla samverkan med andra verksamheter inom stadsdelen för att få en bättre helhetssyn och för att stärka nätverken kring barn och ungdomar.

Verksamhetsövergripande forum inom förvaltningen kring barn i behov av särskilt stöd planeras. Detta för att utveckla samsyn och få kunskaper om arbetssätt, förutsättningar och resurser. Kontinuerliga kontaktmöten mellan förskola/skola och individ- och familjeomsorgen har också påbörjats för ömsesidig information och utarbetande av handlingsplaner. Samverkan sker också i ett övergripande perspektiv inom ett lokalt brottsförebyggande råd. I rådet ingår representanter från skolorna, fritiden, polisen, kyrkan samt drogsamordnaren och fältassistenter från individ och familj. Där ges möjligheter till information, erfarenhetsutbyte, planering av gemensamma aktiviteter och tillfällen att knyta värdefulla kontakter med varandra.

I förberedelsearbetet inför fritidsklubbarnas införande för barn 10-12 år kommer kontakterna med kulturskolan, stadsbiblioteket och idrottsföreningarna att vidareutvecklas. Handslaget syftar till ett långsiktigt samarbete mellan skolor och idrottsföreningar. I detta ingår målsättningen att utöka antalet deltagande skolor vad gäller Handslaget.

Värdegrund

Arbetet med att tydliggöra värdegrunden och vilka etiska förhållningssätt som ska präglade verksamheten ska fortsätta inom enheterna. Värdegrunden ska vara väl

förankrad och genomsyra verksamheten i sin helhet. I värdegrundsarbetet ska jämställdhets- och mångfaldsperspektivet ingå. Gemensamt för verksamheterna är att personalen ska ges ökad insikt och kunskap om betydelsen av jämställdhet och mångfald. Samtliga enheter ska beskriva arbetet med jämställdhet och mångfald i sina verksamhetsplaner.

Språkutveckling och modersmålsundervisning

För att de tvåspråkiga barnen ska få en likvärdig utbildning jämfört med de enspråkiga, svensktalande barnen krävs en samsyn på tvåspråkiga barns språk- och kunskapsutveckling. Arbetet ska präglas av tydliga mål, långsiktighet, samverkan och ett tydligt ansvar på alla nivåer.

I Vantör pågår ett språkutvecklingsprojekt som syftar till att vidareutveckla organisation och metoder för arbetet kring barns språk- och kunskapsutveckling. Ett flertal medarbetare vidareutbildas under 2005-2006 i språkutvecklande arbetssätt inom kompetensfondens ram.

Under det kommande året ska representanter från två språknätverk (pedagoger från förskola/skola) tillsammans med skolledarrepresentanter och språkpedagoger arbeta fram ett gemensamt språkutvecklingsprogram för Vantör förskolor och skolor.

Enheterna kommer att fortsätta arbetet med att vidareutveckla arbetssätt och metoder avseende modersmålsundervisningen. Det innebär för skolornas del en fortsatt inriktning på ämnesundervisning och studiehandledning på modersmålet.

Förskolan och grundskolan kommer att fortsätta arbetet med att vidareutveckla arbetssätt och metoder avseende modersmålsundervisningen, med utgångspunkt i kommunfullmäktiges beslut om inriktning och organisation för modersmålsundervisningen ”Med modersmålet som grund KF dnr 322.435/2005”. Kommunfullmäktiges beslut innebär större tonvikt vid studiehandledning och ämnesundervisning på modersmålet.

Matematik

Skolorna och förskolorna ska utveckla former för att stärka elevernas matematiska tänkande och problemlösningsförmåga samt stimulera till kreativitet och upptäckarglädje. Matematikverkstäder är under uppbyggnad på tre skolenheter. I en av skolorna pågår projektet ”Matematik på modersmålet”. Ett par lärare per skola erbjuds inspirationsdagar och andra fortbildningsinsatser anordnade av Lärarhögskolan och Nationellt Centrum för Matematikutbildning genom kompetensfonden. Bland annat kommer fortbildning att erbjudas lärare som undervisar i matematik och behöver förstärka sin kompetens.

IT- pedagogik

IT-användandet ska utvecklas som ett naturligt redskap i de pedagogiska verksamheterna såväl i undervisningen som för dokumentation av elevernas lärande. Skolorna, förskolorna och fritiden i Vantör har påbörjat projektet ”IT-pedagogiskt lyft för de pedagogiska verksamheterna” med hjälp av medel från kompetensfonden. En utbildning av 100 ”IT-inspiratörer” genomförs. Dessa ska ge kollegor stöd, idéer och inspiration i det dagliga arbetet med barn och

ungdomar. 65 barnskötare ges en grundutbildning. Projektet kommer att avslutas till sommaren 2006.

Vantörs IT- nätverk kommer även fortsättningsvis att ha regelbundna träffar för erfarenhetsutbyte och uppföljning av gemensamma frågor. Vidare planeras att skolorna under 2006 ska lägga in sina aktuella IT-projekt på EDU:s hemsida för kunskapsspridning mellan verksamheterna i staden.

Dokumentation av barnens läroprocesser

Inom förskolorna kommer arbetet med att utveckla former för dokumentation av barnens läroprocesser att fortsätta. Dokumentationen är viktig för uppföljning och beskrivning av förskolornas arbete och resultat och används för reflektion i personalgruppen samt i dialogen med barn och föräldrar.

Enligt en ändring i grundskoleförordningen är samtliga skolor fr.o.m. 1 januari 2006 skyldiga att upprätta individuella utvecklingsplaner för alla elever i anslutning till utvecklingssamtalen. På skolorna pågår ett utvecklingsarbete kring genomförandet i enlighet med Skolverkets allmänna råd.

Information och marknadsföring

Enheterna inom barn och ungdom ska under 2006 se över sina informations- och marknadsföringsaktiviteter, i syfte att förbättra informationen om verksamheten. Även informationen om barn- och ungdomsverksamheten på stadsdelsnämndens webbsida ska utvecklas.

Utvecklingsområden för grundskolan

Strategier för elevhälsa

För skolorna finns ”Strategier för elevhälsa” som enhetsspecifika åtaganden i deras verksamhetsplaner. Skolorna ska efter hand implementera stadens elevhälsostrategi i det dagliga arbetet. I elevhälsoarbetet ska alla som är verksamma i skolorna vara delaktiga. Som en del i elevhälsoarbetet har skolorna gemensamt utarbetat en övergripande plan för det drogförebyggande arbetet som ska användas som grund för skolornas egen planering.

Som ett led i arbetet med att stimulera fler elever att delta i fysiska aktiviteter är nu fyra skolor i Vantör anslutna till projekt Handslaget. Projektet är ett samarbetsprojekt mellan idrottsföreningar och skolor och innebär att idrottsföreningar i området har tilldelats projektmedel från Stockholms idrottsförbund för att ordna ”pröva på” -aktiviteter i anslutning till skoldagen. Handslaget syftar till ett långsiktigt samarbete mellan skolor och idrottsföreningar.

Skolor och förskolor arbetar på olika sätt för att ytterligare förbättra kosten i verksamheterna. Personal har i varierande omfattning deltagit i olika föreläsningar och kurser anordnade av såväl landstinget som Stockholms stads kostenhet. Flera Kompetensutvecklingsinsatser planeras under kommande år.

Betyg och bedömning

Bedömaröverensstämmelsen avseende elevernas lärande, kunskapsutveckling och resultat behöver förbättras såväl inom som mellan skolorna i stadsdelen. Som ett

viktigt led i arbetet deltar samtliga skolor i Vantör i kompetensfondens satsning inom området. Projektet startade 1 januari 2005 och avslutas i december 2006. Genom dialog i nätverk samt ett vidareutvecklat arbete på skolorna ska en ökad likvärdighet när det gäller bedömning och betyg uppnås.

Skolbiblioteken

Skolbiblioteken ska utvecklas till att bli pedagogiska och kulturella centrum i skolorna. En omfattande förnyelse och utveckling av samtliga skolbibliotek ska bidra till att eleverna i högre grad når de övergripande målen. Stadsdelsnämnden har avsatt medel till upprustningen ur Stadsdelsförnyelsen. Genomförandet sker under tre terminer och ska vara avslutat i och med utgången av läsåret 2005/2006.

I nätverk bestående av skolbibliotekarier och projektansvariga följer man upp arbetet med upprustningen samt har möjlighet till erfarenhetsutbyte, idéspredning och pedagogiska diskussioner. En av Vantörs språkpedagoger har knutits till gruppen för att förstärka kompetensen kring språkutvecklande arbetssätt.

Utvecklingsområden för förskolan

Upprustning av förskolegårdarna

Enligt förskoleplanen ska utemiljön vara utformad så att den stimulerar till såväl rörelse och fri lek som gemensamma aktiviteter. Gårdarna ska erbjuda barnen en trygg och utvecklande miljö. För att Vantörs förskolegårdar ska kunna leva upp till de kvalitetskraven finns behov av förbättringsåtgärder. En upprustning av fem förskolegårdar genomfördes under år 2004 med hjälp av medel ur Stadsdelsförnyelsen. Arbetet med resterande förskolegårdar har pågått under 2005. Dock blev upprustningen av resterande gårdar delvis försenad i samband med SISAB:s övertagande av skolfastigheter från gatu- och fastighetsnämnden. Förvaltningen bedömer att upprustningen slutförs under första halvåret 2006.

Utvecklingsområden för fritiden

Verksamhetsutveckling

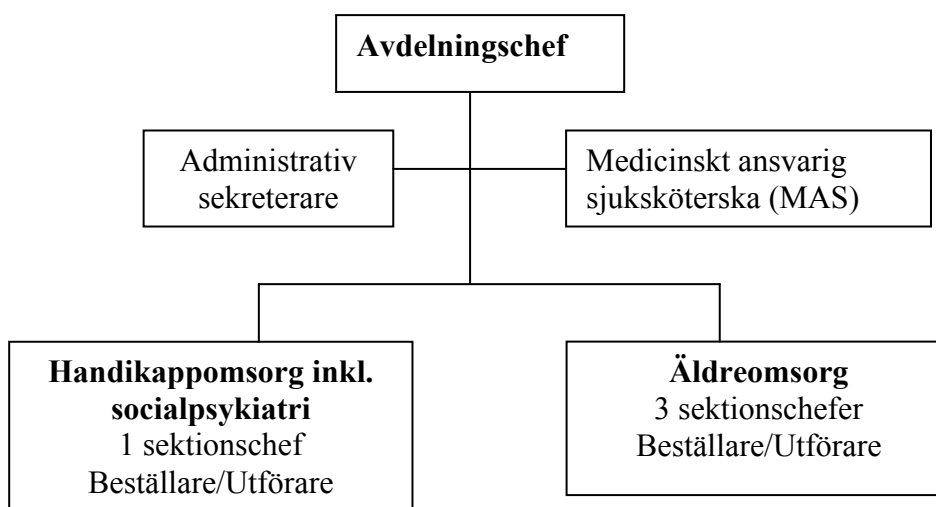
Fritiden kommer under 2006 att fortsätta sitt projekt ”Verksamhetsutveckling inom fritidens öppna verksamheter”. Projektet, som finansieras av kompetensfonden, är ett samarbete med individ- och familjeomsorgen och ungdomsforskaren Nikolaus Koutakis vid Örebro universitet, som har forskat på fritidsgårdars betydelse för ungdomars utveckling. Syftet är att utifrån forskningsresultat arbeta för att stärka personalens ledarförmåga och kunskap om hur man utvecklar skyddsfaktorer som främjar en god utveckling för ungdomar.

Ungdomars inflytande

Inom fritiden fortgår arbetet med att utveckla formerna för ungdomsinflytande i Vantör. Som ett led i det arbetet kommer fritidens hemsida www.southwest.nu utvecklas avseende innehåll, exempelvis tillskapas ett forum för diskussion mellan ungdomar och politiker från stadsdelsnämnden.

Under 2006 fortsätter arbetet med att utveckla verksamheten vid det nystartade ungdomscaféet för ungdomar 16-19 år i Hagsätra. Se också verksamhetsplanens del I, *Mötesplatser för alla ungdomar i närområdet*.

ÄLDRE- OCH HANDIKAPPOMSORG INKLUSIVE SOCIALPSYKIATRI



Uppdrag och styrdokument

Äldre- och handikappomsorgen inklusive socialpsykiatri i Vantör ska efter individuell prövning tillgodose behovet av service, vård och omsorg och daglig sysselsättning för Vantörs äldre och funktionshindrade. Socialpsykiatrins insatser är riktade till psykiskt långtidssjuka personer och handikappomsorgens insatser är riktade till fysiskt funktionshindrade i alla åldrar.

Verksamheten styrs av socialtjänstlagen (SoL 2001:453), lagen om stöd och service till vissa funktionshindrade (LSS 1993:387) och hälso- och sjukvårdslagen (HSL 1982:763). De huvudsakliga styrdokumenterna från staden är följande.

- Stockholm stads äldreomsorgsplan 2001-2005, Ny äldreomsorgsplan för år 2006 –2010 är under framtagande hösten 2005
- Överenskommelse mellan Stockholms läns landsting och Stockholms stad om hälso- och sjukvårdsansvar för äldre, fysiskt funktionshindrade, funktionshindrade med utvecklingsstörning och vissa funktionshindrade med hjärnskada
- Överenskommelse mellan kommunerna i Stockholms län om samarbete vad gäller äldres behov av särskilt boende
- Riktlinjer för prövning av bistånd, m.m. i äldreomsorgen
- Riktlinjer för handikappomsorg
- Riktlinjer för socialpsykiatri

Organisation

Äldreomsorgens organisation

Inom äldreomsorgen finns tre sektionschefer, varav en ansvarar för beställarsektionen och de två andra ansvarar för Högdalens Äldreboende respektive den samlade hemtjänsten. Projektet om en ny arbetsmodell mellan beställare och utförare är placerat direkt under avdelningschefen.

I den samlade hemtjänsten ingår: servicehuset Rågsveds Äldrecentrum, gruppboendet Mårtensgården och dagverksamheten Solgården. Där ingår också fyra hemtjänstenheter, Vantörs måltidsservice och Vantörs rehabiliteringsenhet samt projekten Social mötesplats för äldre och Omvårdnadsteamet med serviceteamet och fixarfunktionen.

Gruppboenden Oasen för dementa avvecklas från och med 2005-12-31. Attendo Care kommer att driva verksamheten vidare med samma inriktning efter årsskiftet. Riksbyggen AB har tidigare ansvarat för driften av verksamheten.

Handikappomsorgens och socialpsykiatrins organisation

Handikappomsorgen och socialpsykiatrin organiseras under samma sektionschef, vilken ansvarar för den gemensamma beställarsektionen och samtliga utförarenheter inom de två verksamhetsområdena.

Inom handikappomsorgen finns fyra gruppboenden, ett korttidshem och en daglig verksamhet, Nordmarken. Dessutom ingår utförarenheten som ansvarar för personlig assistans, avlösning och ledsagning, korttidsfamiljer och kontaktpersoner.

Inom socialpsykiatrin finns två gruppboenden och en enhet för arbetsträning, Återbruket, samt boendestödet. Det finns också en träfflokal, Asken.

MAS

Den medicinskt ansvariga sjuksköterskan har tillsynsansvar över hälso- och sjukvården i socialpsykiatrins boenden, hälso- och sjukvården i särskilda boenden och inom äldreomsorgens dagverksamheter.

Ekonomiska förutsättningar

Anslag 1 (inkl.omslutningsförändringar) i mnkr	Kostnader	Intäkter	Netto
Äldreomsorg	-341,1	51,8	-289,3
Omsorg om funktionshindrade	-93,7	22,0	-71,7
Socialpsykiatri	-35,8	5,8	-30,0
Totalt anslag 1	-470,6	79,6	-391,0

Omslutningsförändringar (mnkr)	Kostnader	Intäkter	Netto
Avgifter inom äldreomsorg	-15,5	15,5	0,0
Externa intäkter och kostnader för utförare inom äldreomsorg	-30,5	30,5	0,0
LASS inom handikappomsorg	-13,5	13,5	0,0
Ext intäkter och kostnader för Nordmarkens dagl verksamhet	-0,7	0,7	0,0
Ext intäkter och kostnader för Örby korttidshem	-5,7	5,7	0,0
Avgifter inom handikappomsorg	-2,1	2,1	0,0
LASS inom psykiatri	-1,8	1,8	0,0
Hysesintäkter och kostnader för kollektivboenden, psykiatri	-1,7	1,7	0,0
Externa kostnader och intäkter för Återbrukets verksamhet	-1,7	1,7	0,0
Avgifter inom psykiatri	-0,6	0,6	0,0
Summa omslutningsförändringar	-73,8	73,8	0,0

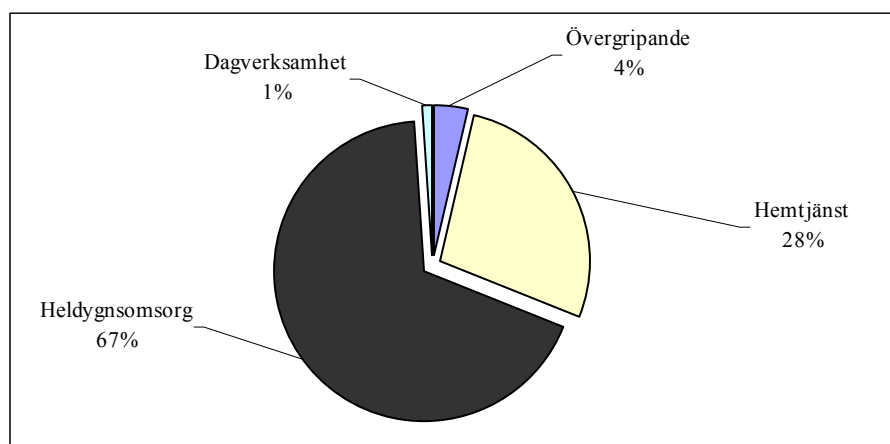
Förväntade prestationsförändringar (mnkr)	Kostnader	Intäkter	Netto
Ökade kostnader för Handikappomsorg	-3,0	0,0	-3,0
Summa prestationsförändringar	-3,0	0,0	-3,0

I bilaga 3 (del I) redovisas samtliga priser och ersättningar för äldreomsorg, handikappomsorg samt socialpsykiatri.

Äldreomsorg

Ekonomiska ramar

Fördelning av budget år 2006 (nettoram 289,3 mnkr)



Budgetramen för äldreomsorg har räknats upp med 12,5 mnkr, vilket motsvarar en ökning jämfört med innevarande år med 4,5 procent

Priser och planeringsnivåer

Budgeten beräknas på följande planeringsnivåer

Verksamhet (beställaren)	Antal helårspersoner	Snittpris/plats (tkr)	Kostnader 2006 (mnkr)
Sjukhem	195	580	113,1
Gruppboende	118	570	67,3
Ålderdomshem	47	485	22,8
Övriga	17	435	7,4
Summa särskilda boendeformer	377		210,6
	Antal timmar/månad	Snittpris/timme (kr)	Kostnader 2006 (mnkr)
Hemtjänst	16 850	227 kr	45,9
Servicehus	8 290	390 kr inkl grundkostnad	38,8
Summa hemtjänst och servicehus	25 140		84,7

Kvarboendepincipen medför att uppdelningen mellan olika äldreboendeformer är vägledande vid inflyttning i ett boende. Skillnaderna mellan olika boendeformer minskar då mycket få omflyttningar görs och fördelningen mellan de olika boendeformerna är endast skattad utifrån föregående år. Totalsumman för särskilda boendeformer är den intressanta.

Planeringsnivåerna för äldreomsorgens köp av heldygnsoomsorgsplatser är lägre än förbrukade platser år 2004 och prognostiserade antal helårsplatser för år 2005. År 2004 var antalet helårsplatser i snitt 397 stycken, år 2005 prognostiseras antalet helårsplatser i snitt att bli 393 stycken och i budget för år 2006 är planeringen 377 helårsplatser. Detta betyder att biståndsbedömningen kommer att vara fortsatt restriktiv. Belastningen på hemtjänsten kommer sannolikt att öka och därmed även kostnaderna för hemtjänsten. Priserna för heldygnsoomsorg hos privata utförare har efter det nya ramavtalet (som trädde i kraft i januari 2005) ökat med i snitt sex procent. Förvaltningen köper cirka hälften av heldygnsplatserna av privata vårdgivare, vilket innebär stora kostnadsökningar.

Beställarbudgeten för år 2006 är mot bakgrund av detta osäker. Förvaltningen har valt att höja dygnspriser för utförarna. Bedömningen är att det inte är möjligt för utförarna att med ökade kostnader behålla samma dygnspris. Det är inte heller rimligt att sänka kvaliteten genom personalneddragningar. Däremot kommer förvaltningen under året att göra schemaändringar som kan innebära att vårdpersonalen får arbeta varannan helg.

För hemtjänsten gäller den av staden beslutade kundvalsmodellen med omsorgspeng i 17 nivåer och timersättning i nivå 18 samt för enstaka insatser. Dessa ersättningar har räknats upp med tre procent inför 2006.

Även för hemtjänsten inom servicehus gäller ovanstående nivåer med ett avdrag på ersättningen med fyra procent. Anledningen till att ersättningen är lägre till servicehuset än till den öppna hemtjänsten är att gångtiderna är kortare på servicehus. Utöver omsorgspengen tillkommer dock en grundavgift för beställaren, som föreslås höjas med 88 kronor till 350 kronor per dygn och plats. Grundkostnaden innehåller ersättning för gemensamma utrymmen, vaktmästare, reception, sjuksköterska, sjukgymnast, arbetsterapeut samt nattpersonal. Dygnskostnaden ökar då den efter avvecklingen av två huskroppar ska delas på färre platser.

Verksamhetsplan 2006, del II

För Vantörs egna utförare inom heldygnsomsorg samt dagverksamhet föreslås följande priser inför 2006:

- För Mårtensgården föreslås inga prishöjningar.
- Solgårdens dagverksamhetspris föreslås vara oförändrat under år 2006.
- För Högdalens Äldreboende förslås en prishöjning med 76 kronor för sjukhemsplatser till 1 555 kronor per dygn och plats, en höjning med 52 kronor för demensplatser till 1 715 kronor per dygn och plats samt en höjning med 46 kronor för rehab/växelvårdsplatser till 1 800 kronor per dygn och plats. Priserna på Högdalens Äldreboende har inte höjts sedan år 2003. Efter höjningen kommer priset på sjukhemsplatserna att vara i nivå med snittpriset för sjukhem. Priset för demensvård kommer att ligga över genomsnittet. Detta beror på husets utformning med små avdelningar (nio platser), vilket innebär att få samordningsvinster kan göras.

Nuvarande och planerad platstillgång på förvaltningens vård- och omsorgsboenden framgår av nedanstående. Under år 2006 föreslås i nuläget inga förändringar av platstillgången. Däremot planeras en flyttning av demensdagvården till Högdalens äldreboende senast vid årsskiftet 2006/2007.

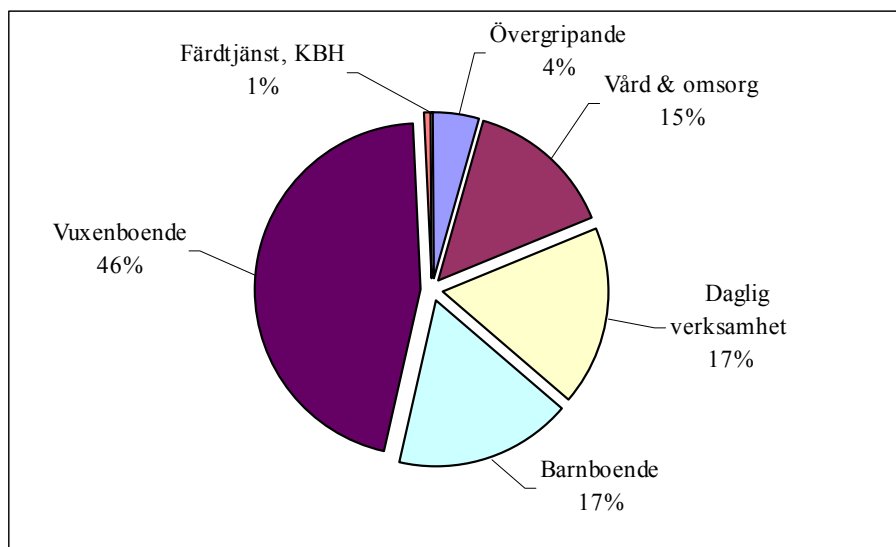
Det finns tre tillfälliga boendeplatser inom Rågsveds Äldrecentrum. Platserna för tillfälligt boende ska användas för boendeutredning, tillfällig avlastning och återkommande växelvård i första hand för personer som man bedömer kan återgå till ordinärt boende.

Utförarna		
Äldreboenden och dagverksamheter	Nuvarande platstillgång	Planerad platstillgång år 2006
Högdalens Äldreboende	158	158
Mårtensgården	45	45
Rågsveds Äldrecentrum	72	72
Solgården	20 besökare/ dag	20 besökare/ dag

Handikappomsorg

Ekonomiska ramar

Fördelning av budget år 2006 (nettoram 71,7 mnkr)



Budgetramen för handikappomsorg är uppräknad med 3,3 mnkr, vilket motsvarar en ökning med 4,8 procent jämfört med innevarande år. Av ökningen härrör 2,1 mnkr från att det generella anslaget har ökats och 1,2 mnkr från att ersättningen för prestationsförändringar har ökats eftersom antal insatser/prestationer är fler jämfört med 2005. Ökningen av det generella anslaget beror delvis på det nya fördelningssystemet, som innebär en större tilldelning till handikappomsorgen i Vantör än tidigare.

Ersättningsnivåerna som staden budgeterar för prestationsförändringarna har inte räknats upp under år 2004 och 2005 och kommer inte att räknas upp för år 2006. Ersättningen per prestation år 2006 är således på samma nivå som år 2003.

Priser och planeringsnivåer

Budgeten beräknas på följande planeringsnivåer

Verksamhet	Antal helårspersoner
Gruppboende	36
Daglig verksamhet	48
Bostad med särskild service (barn och ungdom)	12
Korttidshem	22
Summa (prestationsrelaterat)	118
Hemtjänst	32
Sjukhem	4

Ovanstående planeringsnivåer stämmer väl överens med det snitt som prognostiseras under 2005.

För Örby korttidshem föreslås en prishöjning med 160 kronor per dygn för platser måndag-fredag och en höjning med 166 kronor per dygn för platser lördag-söndag samt helgdagar. Det nya priset är därmed 3 718 kronor per plats måndag till fredag och 3 866 kronor per plats lördag-söndag samt helgdagar. För Nordmarkens dagliga verksamhet föreslås att prissättningen ändras till att följa nivåsystemet, med ett påslag för externa

Verksamhetsplan 2006, del II

kunder med 4,3 procent. De anslagsfinansierade utförarenheterna har kompenseras med medel för pris- och löneökningar.

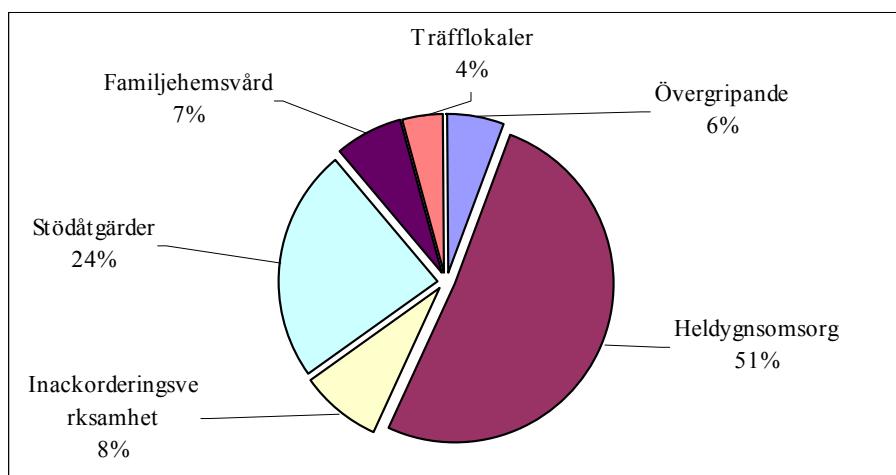
Platstillgången på förvaltningens boenden bedöms vara oförändrad under år 2006 och framgår av nedanstående.

Utförarna	
Boende	Planerad platstillgång år 2006
Bandhagens gruppboestad	11
Hagsätra gruppboestad	9
Rågsveds gruppboestad	5
Vintrosens gruppboestad	5
Örby korttidshem	5

Socialpsykiatri

Ekonomiska ramar

Fördelning av budget år 2006 (nettoram 30,0 mnkr)



Budgetramen för socialpsykiatri är oförändrad i förhållande till år 2005.

Priser och planeringsnivåer

Budgeten beräknas på följande planeringsnivåer

Verksamhet (beställare)	Antal helårspersoner	Snittpris/plats (tkr)	Kostnader 2006 (mnkr)
Placeringar	45	535	24,1
Arbetsträningar	37	78	2,9

Ovanstående planeringsnivåer stämmer väl överens med det snitt som prognostiseras under 2005.

Priserna för gruppboendena på Kumlagatan och på Hagsätravägen föreslås vara oförändrade. För Återbruket som ger arbetsträning föreslås en ökning med 533 kronor

per månad och brukare. Det nya priset för Återbruket föreslås till 7 200 kronor/månad. De anslagsfinansierade utförarenheterna har kompenserats med medel för pris- och löneökningar.

Platstillgången på förvaltningens boenden framgår av nedanstående och den bedöms vara oförändrad under år 2006.

Utförarna		
Boende	Planerad platstillgång år 2006	Intäkt per plats (tkr)
Hagsätravägen 119	14	468
Kumlagatans gruppboende	6	868

Utvecklingsområden

Utbildning inom äldre- och handikappomsorgen inklusive socialpsykiatri

Utbildningsinsatserna inom äldre- och handikappomsorgen inklusive socialpsykiatri sker utifrån den utbildningsplan som stadsdelsnämnden fattade beslut om i juni år 2005. År 2006 är utbildningsinsatser för att uppfylla planens två grundkrav prioriterade.

Grundkrav 1: Projektet Modellarbetsplatser som avslutades våren 2005 har tagit fram yrkeskrav för vård- och omsorgsycket. Resultatet är: yrkes- och kunskapskrav, modell för validering mot dessa yrkeskrav och kompetensutvecklingsplaner för varje medarbetare och enhet. Med stöd från Kompetensstegen och från Växtkraft Mål 3 får förvaltningen nu möjlighet att använda Modellarbetsplatsprojektets erfarenheter för att göra en kraftfull satsning på såväl verksamhets- som kompetensutveckling. Utvecklingsarbetet ska göras tillsammans med fyra kommuner och två andra stadsdelsförvaltningar. Analys, validering och kompetensutveckling ska ske under åren 2006 till och med 2008. För närvarande är beräkningen att cirka 340 anställda ska delta.

Grundkrav 2: Chefer inom äldre- och handikappomsorgen inklusive socialpsykiatri ska ha genomgått en chefsutbildning. Tillsammans med stadsdelsförvaltningarna Norrmalm och Östermalm deltar Vantörs enhetschefer i projektet "Att skapa, leda och utveckla framtidens omsorg". Tio första linjens chefer i Vantör genomgår chefsutbildningen hösten 2005 och våren 2006. I projektet ingår också att rekrytera och utbilda blivande chefer, "plantskolan".

Vid sidan av detta pågår fortbildningsinsatser inom respektive verksamhet, utformade efter verksamheternas och medarbetarnas individuella behov. Inom handikappomsorgen fortsätter personalens kompetensutveckling efter tidigare gjord analys inom Lys Kompa Funka.

Datoriserad dokumentation inom äldreomsorgen

I november 2005 påbörjades ett projekt för att införa datoriserad dokumentation enligt hälso- och sjukvårdslagen (Procapita). Genomförandet ska vara klart hösten 2006.

Under år 2006 kommer äldreomsorgen att förbereda för att även datorisera den sociala dokumentationen (Parasol). Detta medför att fler datorer behöver införskaffas och att personalen utbildas i såväl grundläggande datorkunskap som i specifika kunskaper i de tillkommande programmen.

Förändrad organisation handikappomsorgen inklusive socialpsykiatri

Förvaltningen kommer under år 2006 att se över organisationen för handikappomsorgen med anledning bland annat av planerad utbyggnad av gruppboenden. Antalet arbetsledare inom handikappomsorgen kommer att öka. Den dagliga verksamheten Nordmarken kommer att få en enhetschef vars uppgift, förutom att leda arbetet på Nordmarken, är att vidareutveckla dagligverksamheten med nya arbetsplatser. Arbetsledningen för avlösare, personliga assistenter och kontaktpersoner kommer också att förstärkas. Även arbetsledningen i gruppboendena ska förstärkas för att ge möjlighet till kvalitetsutvecklingsarbete.

Projekt inom äldreomsorgen: Salongerna, ny arbetsmodell beställare/utförare och Omvårdnadsteamet

Under år 2006 fortgår de projekt som har inletts under detta år.

- En social mötesplats för äldre (Salongerna), finansierat av Stadsdelsförnyelsen
- Ny arbetsmodell mellan beställare/utförare, finansierat av kompetensfonden
- Omvårdnadsteamet, delfinansierat av kompetensfonden

Projektmedlen upphör under år 2006 och förvaltningen kommer därför att ta ställning till om och hur resultatet av dessa projekt ska implementeras.

Den största utmaningen för Salongerna är att engagera frivilliga medarbetare så att verksamheten kan leva vidare. Målet med verksamheten är att minska isolering och att öka gemenskapen mellan pensionärer i servicehuset, i seniorboendet och pensionärer som bor i närheten.

Ny arbetsmodell mellan beställare och utförare har som mål att främja dialogen mellan beställare, hemtjänstpersonal och pensionärer. Beslutsprocessen och rutinerna, som ska tas fram inom projektet, ska leda till att pensionärerna i högre utsträckning ska kunna påverka hur och när hjälpen ska ges.

Många pensionärer skrivs ut från sjukhusen med ett allt större omvårdnadsbehov. Omvårdnadsteamet besitter en bred kompetens. Teamet kan därför inledningsvis sköta omfattande och svåra ärenden för att stödja den ordinarie personalen med ett rehabiliterande förhållningssätt. Målet med projektet är att öka hemtjänstpersonalens kunskaper om omvårdnad samt att öka arbetstillfredsställelsen och därmed minska sjukfrånvaron hos personalen. Vidare är målet att utveckla adekvata arbetsmetoder som är till större nytta för pensionären.

Inom äldreomsorgens läggs resurser på utbildning i förflyttningsteknik och på individuell rådgivning och träning. Förvaltningen gemensamma arbete i projektet "Långtidsfrisk" kommer att ge enhetscheferna fler verktyg i arbetet med att långtidssjukskrivna ska återgå till sina gamla arbetsplatser eller hitta nya arbetsuppgifter.

Projekt inom handikappomsorgen inklusive socialpsykiatri

År 2005 beviljades och påbörjade förvaltningen, tillsammans med landstinget, två samverkansprojekt inom ramen för de så kallade Milton-pengarna: 1) Förhindra institutionsvistelse för långvarigt sjuka personer som har egna lägenheter och 2) Gemensam utbildning av personal från Årsta/Vantör socialpsykiatriska enhet och Vantörs stadsdelsnämnd i neuropsykiatri. Inom det första projektet sätts gemensamma omvårdnadsteam upp i syfte att, genom en tätare samverkan, förhindra långvarig institutionsvistelse.

Miltonpengarna ger också möjlighet att utveckla boendestödet för en ny målgrupp, personer med flera sammansatta behov.

Projektet DUR - dokumentation, utvärdering, resultat – är gemensamt för hela staden och genomförs i Vantör. Projektet är finansierat med medel från kompetensfonden. Målet är att finna formerna för en gemensam systematisk dokumentation och ett instrument för att kartlägga individens behov av insatser inom socialpsykiatri.

INDIVID- OCH FAMILJEOMSORG



Uppdrag och styrdokument

Individ- och familjeomsorgen ska arbeta för att barn och ungdomar, så långt det är möjligt, ska få växa upp med sina föräldrar. Föräldrar ska erbjudas råd och stöd för att själva kunna ta hand om sina barn. Om insatser behövs utanför familjen ska stödet i första hand sökas i familjens nätverk eller närmiljö. Barn som far illa ska skyddas.

Individ- och familjeomsorgen ska erbjuda missbrukare rehabilitering till drog-frihet och till ett socialt välfungerande liv. Arbetet ska också inriktas på att minimera missbruk och minska de sociala och medicinska konsekvenserna av missbruket.

Individ- och familjeomsorgen ska ge ekonomiskt bistånd till de personer och familjer som saknar inkomster och erbjuda stöd för att finna vägar till egen försörjning.

Flyktingar ska erbjudas en introduktion som ger förutsättningar för att kunna arbeta och delta i samhällslivet.

Verksamheten styrs av socialtjänstlagen (SoL), Lag med särskilda bestämmelser om vård av unga (LVU), Lag om vård av missbrukare i vissa fall (LVM) och föräldrabalken.

Utöver dessa lagar finns huvudsakligen följande styrdokument i staden:

- BUS-policyn, Barn och ungdomar som behöver särskilt stöd från såväl kommunen som landstinget (KS 2003-12-17)
- Gemensamt policydokument för Stockholms läns kommuners och Stockholms läns landstings missbrukar- och specialiserade beroendevård (KS 1998-09-07)
- Gemensamma rekommendationer för Stockholms stad och Stockholms läns landsting avseende ungdomsmottagningar (KS 2002-04-10)
- Handlingsprogram för Stockholms stads arbete inom Operation Kvinnofrid (KF 1999-09-06, revidering pågår)
- Ny inriktning och organisation för stadens flyktingmottagande och SFI-verksamhet (KF 2004-06-07)

- Stadens insatser för psykiskt funktionshindrade (KF 1998-06-08, KS 2003-04-09)
- Stockholms Tobaks-, Alkohol- och Narkotikapolitiska program, STAN (KF 2004-12-14)
- Överenskommelse mellan Stockholms stad och Stockholms läns landsting om samverkan kring personer med psykiska funktionshinder och/eller beroendeproblematik (KF 2005-05-23)

Dessutom styrs verksamheten av stadsdelsnämndens ”Program för Vantör 2003-2006”, ”Handlingsprogram för alkohol-, drog- och tobaksförebyggande arbete i Vantör” (2002-06-13, reviderat 2003-09-25), ”Handlingsprogram för våld i nära relationer” (2004-06-17) och ”Överenskommelse med beroendevården och områdespsykiatri” (2004).

Organisation

Inom respektive sektion finns en sektionschef som tillsammans med avdelningschefen bildar ledningsgruppen för individ- och familjeomsorgen. I några sektioner finns en eller flera samordnare som har en rådgivande funktion till ledningsgruppen.

Inom *barn- och familjesektionen* finns ett familjeteam med en samordnare och en föräldramottagning knuten till teamet. Dessutom finns en utredningsgrupp med socialsekreterare, mottagningsfunktion, familjerätt och familjevård.

Inom *ungdomssektionen* finns en utredningsgrupp med socialsekreterare och en ungdomsmottagning med kuratorer. I sektionen ingår också Resurs- och samordningsgruppen (Resam) med en samordnare för förvaltningens brotts- och drogförebyggande arbete och med fältassistenter.

Inom *missbrukssektionen* finns en utredningsgrupp med en samordnare och socialsekreterare. Även behandlingsassistenter, boendesamordnare, träfflokalen Valvet, Kvinnoverksamheten, dagverksamheten Werksam och träfflokalen Bryggan (som drivs av Convictus) är knutna till sektionen.

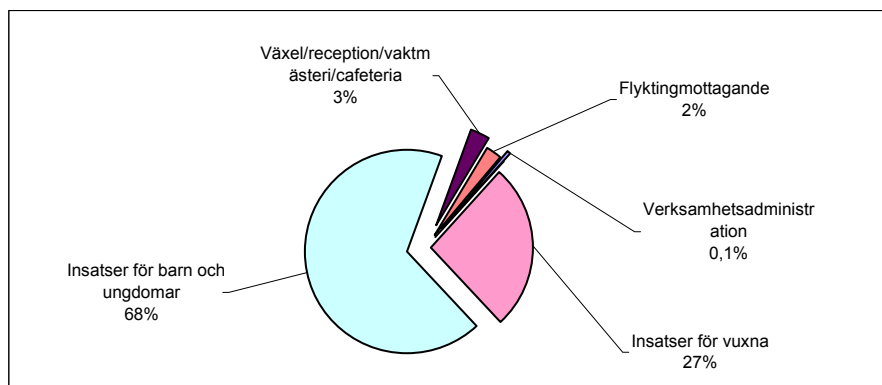
Inom *sektionen för ekonomiskt bistånd och arbete* finns socialsekreterare, bidragshandläggare och samordnare som arbetar med ekonomiskt bistånd. Här ingår också flyktningmottagande samt budgetrådgivare och arbets- och syokonsulenter. Dessa funktioner finns i projekten: Mobil-Hälsa, Intensiv mobilisering, Mentor Mångfald, Arbetsforum Sydost, OSA – offentligt skyddad anställning, Unga arbetslösa 18-24 år, Uppsökande verksamhet 16-18 åringar och Skapa Resultat.

Inom *sektionen för intern administration* samlas intern administration, boutredare, växel och reception samt, från och med år 2006, vaktmästeri och cafévärdinna.

Ekonomiska förutsättningar

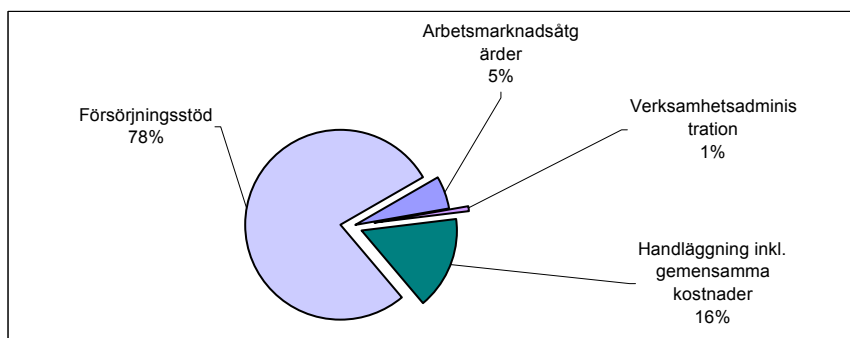
Anslag 1 (inkl. omslutningsförändringar)	Kostnader	Intäkter	Netto
<i>Verksamhetsadministration</i>	-0,4	0,0	-0,4
<i>Projektenhet arbetsmarknad</i>	-7,2	7,2	0,0
<i>Insatser för vuxna</i>	-24,9	2,1	-22,8
<i>Insatser för barn och ungdomar</i>	-60,1	2,0	-58,1
Totalt IoF anslag 1	-92,6	11,3	-81,3
Växel/reception/vaktmästeri/cafereria	-2,8	0,1	-2,7
Flyktningmottagande	-6,3	4,2	-2,1
Total summering av alla verksamheter på IoF - anslag 1	-101,7	15,6	-86,1

Fördelning av nettobudget per verksamhetsområde (netto)



Anslag 2 (inkl. omslutningsförändringar)	Kostnader	Intäkter	Netto
Verksamhetsadministration	-0,8	0,0	-0,8
Handläggning inkl. gemensamma kostnader	-17,9	0,2	-17,7
Försörjningsstöd	-87,9	2,1	-85,8
Arbetsmarknadsåtgärder	-11,2	5,2	-6,0
Totalt anslag 2	-117,8	7,5	-110,3

Fördelning av nettobudget per verksamhetsområde (netto)



Verksamhetsplan 2006, del II

Projektmedel	Kostnader	Intäkter	Netto
Kompetensfonden	-9,1	9,1	0,0
Stadsdelsförnyelse	-4,3	4,3	0,0
Övriga externa projektmedel	-1,0	1,0	0,0
Totalt projektmedel	-14,4	14,4	0,0

Omslutningsförändringar anslag 1 (mnkr)	Kostnader	Intäkter	Netto
<i>Ökade kostnader/intäkter inom missbruk</i>	-0,9	0,9	0,0
<i>Ökade kostnader/intäkter inom barn- och ungdom på IoF</i>	-0,8	0,8	0,0
<i>Ökade kostnader/intäkter för kompetensfonden - afso</i>	-7,2	7,2	0,0
Summa omslutningsförändringar IoF anslag 1	-8,9	8,9	0,0
Ökade kostnader/intäkter inom nämndadministration på IoF	-0,1	0,1	0,0
Ökade kostnader/intäkter för Flyktingmottagande	-4,2	4,2	0,0
Summa omslutningsförändringar anslag 1	-13,2	13,2	0,0

Omslutningsförändringar anslag 2 (mnkr)	Kostnader	Intäkter	Netto
Ökade kostnader/intäkter inom arbetsmarknadsåtgärder	-2,6	2,6	0,0
Ökade kostnader/intäkter inom handläggning	-0,2	0,2	0,0
Summa omslutningsförändringar anslag 1	-2,8	2,8	0,0

Finansiering av individ- och familjeomsorgen (exklusive socialpsykiatri), anslag 1, består dels av avsatta medel för barn och ungdom samt vuxna och dels av omfördelade medel från verksamheten för barn och ungdom.

Fördelning av nettobudget 2006, anslag 1 (nettoram 81,3 mnkr), har gjorts, där 0,4 mnkr är avsatta för övergripande verksamhet vilket motsvarar prognosen för år 2005.

Barn- och ungdomssektionen tilldelas 58,1 mnkr, en ökning om 1,0 mnkr jämfört med budgeten 2005. Jämfört med prognosen 2005 ligger differensen på plus 2,2 mnkr, på grund av att prognosen pekar på ett nettoöverskott om 1,2 mnkr. För att uppnå en budget i balans, har en satsning på intern öppenvård påbörjats under 2005 och den kommer att fortsätta under 2006.

Kommunfullmäktige har för år 2006 specificerat budgetfördelning mellan vuxna och socialpsykiatri. Hela intäktskravsbeloppet om 1,2 mnkr samt kostnader för dubbeldiagnos ligger nu på vuxna.

Anslaget för missbruksvård har fått 0,2 mnkr mindre i år jämfört med budgeten 2005. Jämfört med prognosen 2005 ligger differensen på minus 2,2 mnkr, på grund av att prognosen pekar på ett nettounderskott om 2,0 mnkr. Den satsning på alternativa, billigare boenden som har påbörjats under år 2005 förväntas ge full effekt under 2006.

Anslaget för flyktingmottagande har fått 1,2 mnkr mindre än 2005. Jämfört med prognosen 2005 ligger differensen på plus 0,1 mnkr då prognosen pekar på ett överskott om 1,3 mnkr.

Verksamhetsplan 2006, del II

Budgeten för anslag 2 har minskat med 2,9 mnkr, jämfört med budgeten för 2005. Detta är 21,6 mnkr mindre än prognostiserade kostnader 2005. Antalet hushåll som får ekonomiskt bistånd har ökat under 2005. Utifrån dagens konjunktur och prognos för 2006, bedöms möjligheten att hålla budgeten inom detta anslag avhängigt av läget på arbetsmarknaden.

Budgetfördelning utifrån planerade insatser

I mnkr

	Prognos 2005	Resursfördelning 2006	Förändring %
Barn och ungdom			
Personal	-12,5	-14,6	17%
Köpt vård (dygnetrunt- och öppenvård)	-35,7	-33,8	-5%
Egen öppenvård, råd och stöd	-5,3	-6,8	30%
Övrigt	-2,5	-2,9	15%
Totalt	-55,9	-58,1	4%

	Prognos 2005	Resursfördelning 2006	Förändring %
Vuxna			
Personal	-4,0	-4,7	18%
Köpt dygnetruntvård och öppenvård	-9,3	-7,8	-16%
Köpt boende	-4,8	-3,0	-38%
Egen öppenvård, råd och stöd inkl boende i egen regi	-5,7	-6,2	10%
Övrigt	-1,3	-1,2	-8%
Totalt	-25,0	-22,8	-9%

Egen öppenvård, råd och stöd samt boende i egen regi för vuxna är de mest prioriterade områdena inom barn och ungdom samt vuxna under 2006.

	Prognos 2005	Resursfördelning 2006	Förändring %
Ekonomiskt bistånd och arbetsmarknadsåtgärder			
Försörjningsstöd	-112,2	-85,8	-24%
<i>Genomsnittlig månadskostnad</i>	<i>-9,35</i>	<i>-7,15</i>	<i>-24%</i>
Handläggning	-16,6	-18,5	11%
Arbetsmarknadsåtgärder	-3,5	-6,0	71%
	-132,3	-110,3	-17%

Handläggning och arbetsmarknadsåtgärder är de prioriterade områden inom anslag 2. Resurser för ekonomiskt bistånd är nästan en fjärdedel mindre jämfört med prognosen för år 2005.

Utvecklingsområden

Värdegrund

I Vantörs stadsdelsförvaltning byggs den gemensamma värdegrunden kring tilltro, respekt, öppenhet & delaktighet. Inom enheterna ska värderingarna omsättas i förhållningssätt, arbetssätt och metoder för att få genomslagskraft i verksamheten. Diskussioner om värderingar har påbörjats men behöver under 2006 ges en större betydelse i enheternas utvecklingsarbete.

Ledarskap

Värdegrunden ska också omsättas i avdelningens ledarskap och prägla ledningsgruppens arbete och förhållningssätt. En fortsatt satsning ska göras på avdelningens ledningsgrupp med fokus på det gemensamma ledningsuppdrag och det personliga ledarskapet.

Under 2005 har ytterligare anställningar som samordnare inrättats. Samordnarna kan vid behov ha en rådgivande funktion till ledningsgruppen i strategiska frågor.

Personal

Friskvård av olika slag ska uppmuntras och vara en återkommande punkt på arbetsplatsträffar. Två sektioner har anmält sitt intresse av att ta emot hälsopedagogpraktikanter under våren 2006.

En uppföljning av lönerevisionen 2005 och analys av löneläget i förvaltningen kommer att göras tillsammans med de fackliga organisationerna för hela förvaltningen. Om osakliga löneskillnader konstateras inom avdelningen kommer en åtgärdsplan att göras. Alla anställda ska ha utvecklingssamtal med sina chefer och en ambition är att under 2006 utveckla arbetet med individuella utvecklingsplaner.

Kompetens

Kraven på vilken kompetens som behövs inom avdelningens olika arbetsområden ska vara tydligt. Under 2006 ska en beskrivning göras av de kompetenskriterier som gäller för olika yrkesgrupper inom avdelningen och en plan för kompetenssatsningar 2007 ska tas fram.

Under år 2006 kommer en stor andel av socialsekreterarna att erbjudas KBT-utbildning (kognitiv beteendeterapi) inom ramen för kompetensfonden. Även en utbildningssatsning på enhetscheferna kommer att göras inom kompetensfondens ram under år 2006. Utbildningens inriktning är KBT och evidensbaserade metoder i socialt arbete.

Kunskapen om resultat från aktuell forskning ska höjas i verksamheten. All personal ska även under år 2006 samlas ett par gånger per termin till ett s.k. Kunskapsforum. Kunskapsforum är ett gemensamt forum för kunskapsinhämtning och erfarenhetsutbyte.

Individ- och familjeomsorgen ska ta emot två socionomstuderande per termin.

Uppföljning/Utvärdering

För att eventuellt kunna utveckla arbetsmetoder och insatser är det viktigt att veta om de insatser som vidtas leder till önskat resultat eller inte. Metoder för uppföljning och

utvärdering ska därför vidareutvecklas. Inom missbrukssektionen pågår ett projekt med integrerad utvärdering. Projektet har beviljats medel från kompetensfonden till och med augusti år 2006. Om projektet faller väl ut kan programmet också komma att prövas inom övriga enheter. Vidare kan nämnas att varje sektion/enhet genomföra en brukarundersökning under 2006.

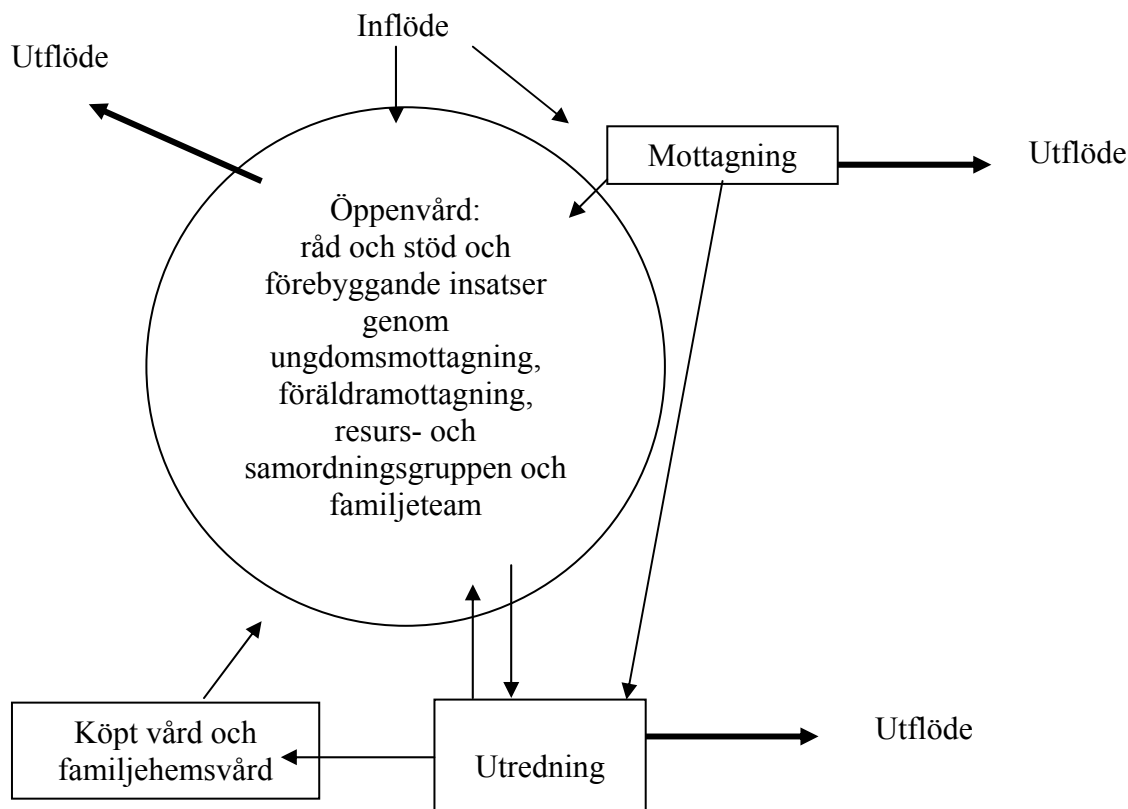
Förvaltningens arbete med uppföljning och brukarinflytande redovisas övergripande i del I.

Barn och unga

Råd, stöd och insatser i öppna verksamheter

Arbetet med barn och unga och deras familjer kommer även under år 2006 att ha den inriktning som slogs fast i verksamhetsplanen för år 2005. Under år 2006 ska metoder utvecklas ytterligare så att barn och föräldrar får hjälp och stöd i hemmiljön av familjehandlare och familjepedagoger på ett så enkelt och smidigt sätt som möjligt.

Flödesschemat för arbetet med barn och unga framgår av bilden nedan.



Under året kommer familjeteamets resurser att användas för att ge barn, ungdomar och familjer hjälp och stöd i syfte att undvika institutionsplaceringar. Familjeteamet ska bredda sina kunskaper i olika metoder för pedagogiskt och kognitivt arbete, så att fler medarbetare inom teamet behärskar metoder som till exempel Komet, ART (Aggression Replacement Treatment) och barnsamtal enligt Trappan-modellen. Effekterna av familjeteamets insatser ska utvärderas under året.

Vid årsskiftet 2006-2007 avslutas Stadsdelsförnyelseprojekten Föräldramottagningen och Grupper för barn som har bevittnat våld. Även Unga vuxna, ett Miltonprojekt tillsammans med landstinget för 16-20- åringar, pågår till och med 2006-12-31. Samtliga projekt ska följas upp och utvärderas inför eventuell fortsättning.

Förvaltningen har ett MST-team (Multi Systemisk Terapi) tillsammans med fyra andra stadsdelsförvaltningar. Under år 2006 kommer kostnaden för teamet att delvis finansieras med kompetensfondens medel. Från och med år 2007 ska verksamheten fullt ut bekostas av de fyra ingående stadsdelsförvaltningarna.

Boenden för ungdomar, akut och för längre tid i form av försöks- och träningslägenheter, kommer att utökas. Samarbetet kring ungdomar behöver också utvecklas genom någon form av samverkansteam där också sysselsättning och ekonomi är en del.

Utredningsmetodiken ska utvecklas och effektiviseras. Utredarna kommer teoretiskt och praktiskt att ta del av olika metoder som: Barns behov i Centrum (BBIC), ADAD (Adolescent Drug Abuse Diagnosis) och SAVRY (Structured Assessment on Violence Risk in Youth). Ungdomssektionen har fått projektmedel från länsstyrelsen för utbildning i metoden ADAD. En förutsättning för en vidareutveckling och satsning på utredningsarbetet inom barn- och familjesektionen är att arbetsledningen förstärks. Därför inrättas en anställning som samordnare.

Samverkan inom förvaltningen sker bland annat inom BUS-gruppen där strävan är att hitta rutiner för barn i behov av särskilt stöd inom förvaltningen men också med landstinget. Kunskaper om barn med neuropsykiatriska funktionshinder behöver utvecklas genom kunskapshöjande insatser och samarbete med LSS-handläggare inom äldre- och handikappomsorgen. Ett samarbete mellan resursskolan Kompis och familjeteamet utvecklas under år 2006, så att föräldrar kan få samtal genom föräldramottagningen eller familjeteamet. En föräldrautbildning enligt Komet kommer också att erbjudas "Kompisföräldrarna".

Familjerättens samverkan med övriga stadsdelsförvaltningar i söderort kommer att fortsätta under året. Nätverksarbetet med blivande ensamstående adoptivföräldrar kommer att utvecklas under året. Den obligatoriska föräldrautbildningen för adoptivföräldrar ska starta i samarbete med andra stadsdelsförvaltningar.

Antalet placeringar av barn har minskat men efterfrågan på familjehem för tonåringar har ökat. Placeringsenheten vid socialtjänstförvaltningen kommer att rekrytera två kvalificerade familjehem där ungdomar med omfattande problematik kan placeras akut/kort tid under utredning. Placering inom dessa kvalificerade familjehem kan vara ett alternativ till akuta §12-placeringar eller korta placeringar under utredningstiden.

Förebyggande arbete

Det förebyggande arbetet beskrivs i verksamhetsplanens del 1. Till detta kan läggas att en arbetsgrupp kommer att arbeta med att stödja föräldrarna i att organisera sig i föräldravandring på helger. I samarbete med skolan ska fältassistenter under år 2006 utveckla metoden Örebros Preventionsprogram. Metoden syftar till att förändra attityden till alkohol och droger och till att skjuta upp debutåldern för alkoholanvändning bland ungdomar.

Projektet ART – Aggressive Replacement Training – ska utvärderas under årets tre första månader. Med utvärderingen som grund kommer beslut att tas om verksamheten ska fortsätta.

Projektet ”Förebyggande arbete mot så kallat hedersrelaterat våld” vid ungdomsmottagningen har som mål att öka medvetenheten bland ungdomar om likheter och olikheter och om hur dessa påverkar samvaron och relationen mellan ungdomar och familjer. Förvaltningen har sökt nya projektmedel för år 2006 från Länsstyrelsen.

Missbruk

Insatser inom missbruksvården beskrivs även i del 1.

Sedan 2005-05-01 har stadsdelsförvaltningen avsevärt ökat antalet träningslägenheter i Rågsved, som är avsedda för målgruppen hemlösa. Detta boende kan bland annat användas för att erbjuda ett alternativ till fortsatt boende i husvagnar och bilar. Viss personalförstärkning behöver göras under år 2006 för att boendet ska kunna fungera tillfredsställande på sikt. Vidare har en diskussion initierats med Bandhagshemmet om att abonnera en plats där under år 2006. Denna plats ska användas för att snabbt kunna bryta accelererande missbruk när det finns risk för att klientens hyreskontrakt sägs upp.

Från och med 2006-01-01 inrättar stadsdelsförvaltningen en tjänst för att intensifiera arbetet med de hemlösa som finns inom stadsdelsområdet. I arbetet ingår också att vid behov samarbeta med socialtjänstförvaltningen och andra stadsdelsförvaltningar.

Samverkan som har påbörjats med kriminalvården i gemensamma team kring villkorligt frigivna missbrukare fortsätter. Projektmedel har sökts hos länsstyrelsen för att möjliggöra en ytterligare utveckling av teamets arbete.

Den statliga satsningen på missbruksvård ”Ett kontrakt för livet”, innebär att kommunerna under de kommande två åren ska kunna få medel till insatser i en vårdkedja. Under hösten år 2005 kommer en utredning att presentera ett förslag till, och villkor för, fördelning av medel till kommunernas missbrukarvård.

Ekonomiskt bistånd och arbetsförberedande insatser

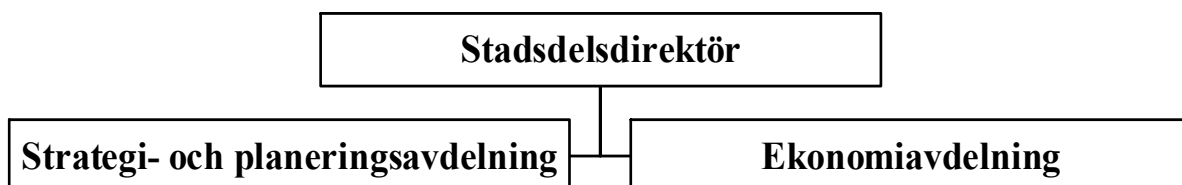
Ett intensifierat arbete ska genomföras med gruppen långtidsberoendehushåll under året. Försäkringskassan har dock långa handläggningstider på cirka ett år varför effekten av detta arbete fördröjs. Arbetet med långtidsberoendehushåll sker i samverkan med enhetens konsultläkare. Inriktningen är att finna andra försörjningsvägar för de personer som idag uppstår försörjningsstöd men där bedömningen är att personen inte kan anses stå till arbetsmarknadens förfogande inom överskådlig tid.

Arbetet med att kunna erbjuda 100-procentig sysselsättning för personer som läser SFI är till stor del beroende av att staden kan erbjuda praktikplatser enligt de riktlinjer som anges i Stadens arbetsmarknadspolitiska riktlinjer (december 2004).

Förvaltningen samverkar med arbetsförmedlingen och stadsdelsförvaltningarna Enskede-Årsta, Skarpnäck och Farsta i ett intensivt metodutvecklingsarbete för att stötta olika målgrupper och erbjuda arbetsmarknadsinsatser som svarar mot de arbetslösa

behov. Detta arbete beskrivs, tillsammans med övriga insatser inriktade på att minska det ekonomiska biståndet, i del 1.

GEMENSAM ADMINISTRATION



Uppdrag och styrdokument

Lagar som styr är bl.a. kommunallagen, förvaltningslagen och bokföringslagen. I samband med remissbehandlings finns även koppling till annan lagstiftning, såsom t.ex. plan- och bygglagen och socialtjänstlagen. Dessutom styr Stockholms stads regler för ekonomisk förvaltning.

Den gemensamma administrationen har i uppdrag att bistå stadsdelsnämnden och samtliga verksamheter med handläggning av olika typer av ärenden och utredningar, att utgöra konsultativt stöd i en mängd frågor samt ge administrativ service till nämnd och verksamheter. En rad områden samordnas av den gemensamma administrationen, även om det praktiska arbetet bedrivs inom övriga verksamheter.

De olika ansvarsområdena redovisas under respektive avdelning nedan.

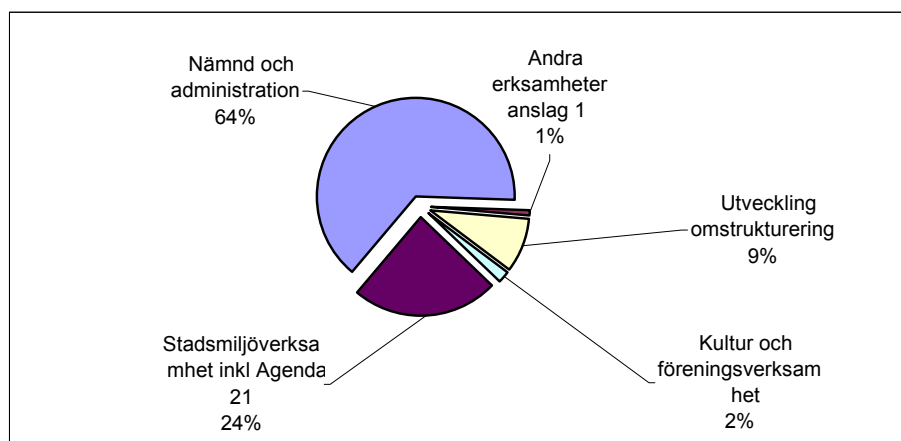
Ekonomiska förutsättningar

Resursfördelningssystemet ger inte någon särskild tilldelning för finansiering av nämndverksamhet samt administrativt stöd till kärnverksamheter. För detta ändamål har ett administrationsavdrag om 5,0 procent av bruttobudgeten för anslag 1 gjorts.

Nämnd och förvaltningsadministrationen tilldelades 37,4 mnkr, varav 34,7 mnkr ligger organisatoriskt inom nämnd och administration och 2,7 mnkr inom individ och familjeomsorgen och avser budget för växel och reception, vaktmästeri och cafeteria på huvudkontoret.

Anslag 1 (inkl. omslutningsförändringar)	Kostnader	Intäkter	Netto
Nämnd och administration	-36,5	1,8	-34,7
Andra verksamheter, anslag 1	-0,5	0,0	-0,5
Utveckling, omstrukturering	-4,8	0,0	-4,8
Kultur och föreningsverksamhet	-1,0	0,0	-1,0
Stadsmiljöverksamhet inkl Agenda 21	-13,7	0,8	-12,9
<i>Avskrivningar</i>	-0,3	0,0	-0,3
<i>Internräntor</i>	-0,5	0,0	-0,5
Summa anslag 1	-58,0	2,6	-55,4

Fördelning av nettobudget per verksamhetsområde

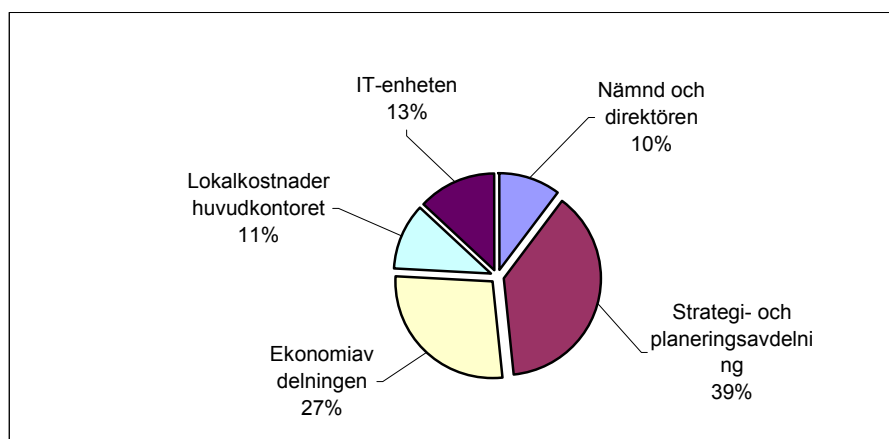


Omslutningsförändringar (mnkr)	Kostnader	Intäkter	Netto
Ökade kostnader och intäkter för administrationen	-0,2	0,2	0,0
Ökade kostnader/intäkter för kompetensfondsprojekt	-1,6	1,6	0,0
Summa omslutningsförändringar	-1,8	1,8	0,0

Projektmedel	Kostnader	Intäkter	Netto
Kompetensfonden	-1,6	1,6	0,0
Storstadssatsningen	-0,1	0,1	0,0
Stadsdelsförnyelse	-1,0	1,0	0,0
Totalt projektmedel	-2,7	2,7	0,0

Nämnd och administration - samanställning	Kostnader	Intäkter	Netto
Nämnd och direktören	-3,6	0,0	-3,6
Strategi- och planeringsavdelning	-14,8	1,6	-13,2
Ekonomiavdelningen	-9,7	0,2	-9,5
Lokalkostnader huvudkontoret	-3,9	0,0	-3,9
IT-enheten	-4,5	0,0	-4,5
Summa Nämnd och administration	-36,5	1,8	-34,7

Fördelning av nettobudget inom nämnd- och förvaltningsadministrationen



Strategi- och planeringsavdelningen

Strategi- och planeringsavdelningen ansvarar för övergripande strategiska frågor, administrativt stöd gentemot nämnd, förvaltningsledning och verksamheter samt eget verksamhetsansvar i form av medborgarkontor och fysisk verksamhet. Ansvaret innefattar bl.a. registratur, nämndsekreterarskap, utredningsarbete, informationsfrågor, upphandlingar, personalfrågor, löneadministration, medborgarkontor, fysisk verksamhet och planering, Agenda 21, miljöfrågor, kulturfrågor samt samordning av stadsdelsförnyelsen, näringslivs- samt kvalitetsarbetet.

Strategi- och planeringsavdelningen leds av en chef som ingår i förvaltningsledningen.

Stadsmiljö inklusive Agenda 21

Gatu- och parkskötsel

Stadsdelsnämndens ansvar för gatu- och parkskötseln i Vantör omfattar barmarksrenhållning, vinterväghållning och parkskötsel på stadens mark. Huvuddelen av förvaltningens fysiska verksamhet ingår i ett entreprenadavtal med Stockholms Entreprenad AB. Därutöver kan förvaltningen i viss utsträckning beställa extra insatser.

Markupplåtelser och bygglov

Nämndens ansvar för bygglov omfattar kiosker och gatukök, vissa uteserveringar, offentliga toaletter, nätstationer, reklam, återvinningsstationer och regnskydd på allmän plats. Nämnden ansvarar även för markupplåtelser när det gäller uteserveringar, kiosker och gatukök, återvinningsstationer samt vissa reklamupplåtelser på offentlig mark.

Salutorg

Stadsdelsnämnden ansvarar för salutorgen i Bandhagens och Högdalens centrum.

Koloniträdgårdsföreningar

I Vantör finns koloniträdgårdsföreningarna Örby, Snösätra Södra och Snösätra Norra.

Fysisk planering

Den fysiska planeringen kommer under 2006 att inriktas på fortsatt utveckling av samarbetet med markkontoret och stadsbyggnadskontoret i syfte att utveckla parker och naturområden och att öka bostadsbyggandet i Vantör.

Arbetet med att utveckla Högdalstopparna till ett attraktivt friluftsområde fortsätter. Ett programförslag med genomförandeplan för Högdalstopparna har remitterats från stadsledningskontoret. Programförslaget för Högdalstopparna ligger i linje med Vision för Söderort.

Medborgarkontoret

Medborgarkontoret har till uppgift att lämna en allsidig information till allmänheten om nämndens, stadens, landstingets och statens verksamhetsområden. Utöver detta ansvarar medborgarkontoret för viss myndighetsutövning i form av fastställande av faderskap och utredning av färdtjänst. Ansvaret omfattar även konsumentupplysning, ansökningar om hemutrustningslån och beviljande av tillfälliga salutorgsplatser.

Utvecklingsområden

Stadsdelsförnyelse

Stadsdelsförnyelsen avslutas under 2006. Det innebär att arbetet under 2006 kommer att fokuseras på att samordna och utvärdera pågående projekt med fokus på om och hur erfarenheter och metoder från Stadsdelsförnyelsen ska implementeras i ordinarie verksamhet.

Personaladministrativt arbete

Ett aktivt arbete för att stärka de faktorer som skapar långtidsfriska arbetsplatser genomförs. Förvaltningens chefer utbildas i förvaltningens reviderade systematiska arbetsmiljöarbetet.

Ekonomiavdelningen

Ekonomiavdelningen svarar för den övergripande ekonomiska uppföljningen, nämndens budget- och bokslutsarbete samt redovisning och intern kontroll. Andra ansvarsområden utgörs av IT frågor med ansvar för drift, underhåll av förvaltningens administrativa IT-miljö, lokal- och säkerhetsfrågor samt inköpsfrågor. Vaktmästeri, posthantering samt cafeteria föreslås att ändra organisatorisk tillhörighet och slås samman med reception/växel inom individ och familjomsorgen. Ekonomiavdelningen leds av en ekonomichef som ingår i förvaltningsledningen. IT enhetens medarbetare leds av en sektionschef medan samtliga övriga medarbetare är direkt underställda ekonomichefen.

Utvecklingsområden

Ekonomi

Ekonomiavdelningen ska fortsätta arbetet med att utveckla användarvänliga verktyg för uppföljning, höja kompetensnivån inom ekonomiadministrationen genom utbildningsinsatser samt fortlöpande föra en dialog med budgetansvariga. Under

verksamhetsåret 2006 ska ett webbaserat rapportsystem implementeras i organisationen. För närvarande har budgetansvariga tillgång till s.k. LIS rapporter framtagna månadsvis. Webbaserat rapportsystem uppdateras dagligen och ska ses som komplement till fasta LIS rapporter.

Skanning av leverantörsfakturor införs för alla enheter successivt under 2006.

IT

Ett egentillverkat e-learningprogram för nyanställda som fokuserar på IT-säkerhet och grunderna i MS Office kommer att erbjudas samtliga nyanställda. Vidare kommer ett digitalt system för beställning av behörighet till stadsdelsförvaltningarnas datasystem att tas i bruk i början av året.

En lokal helpdesk för IT-support, som drivs i samarbete med andra förvaltningar, kommer att vidareutvecklas.

Allt fler anställda i stadsdelen kommer under 2006 att ges en S:t Erik Net-behörighet samtidigt som ny teknik används för att ge samtliga anställda vid enheter (t.ex. förskolor) tillgång till en dator.

BILAGEFÖRTECKNING

Bilaga nr:

- 1. Förslag till budget 2006, per enhet**
- 2. Prestationsredovisning för förskola och grundskola**
- 3. Schabloner inom förskola och grundskola**