

## Stadsdelsnämnd Vantör

## Uppföljning av budget 2005 - verksamhetsberättelse

Mnkr	Nämndens budget 2005 inkl. budgetjusteringar	Nämndens utfall 2005 exkl. resultatdispositioner	Avvikelse budget/ utfall (2-1)	Resultatenheternas resultat från 2004 överskott (+) underskott (-)	Överföring av resultatenheternas resultat i bokslut 2005 överskott (-) underskott (+)	Nämndens utfall 2005 inkl. resultatdispositioner (2+4+5)	Avvi bu ut (6)
	1	2	3	4	5	6	
<b>Anslag för nämndens verksamhet</b>	<b>-942,0</b>	<b>-949,2</b>	<b>-7,2</b>	<b>7,4</b>	<b>0,1</b>	<b>-941,7</b>	
Kostnader (-)	-1 083,6	-1 098,9	-15,3	7,4	0,1	-1 091,4	
Intäkter	141,6	149,7	8,1			149,7	
<b>Anslag för ekonomiskt bistånd och arbetsmarknadsåtgärder</b>	<b>-113,8</b>	<b>-132,2</b>	<b>-18,4</b>			<b>-132,2</b>	
Kostnader (-)	-119,9	-139,0	-19,1			-139,0	
Intäkter	6,1	6,8	0,7			6,8	
<b>Summa stadsdelsnämnd - netto</b>	<b>-1 055,8</b>	<b>-1 081,4</b>	<b>-25,6</b>	<b>7,4</b>	<b>0,1</b>	<b>-1 073,9</b>	

1) Ifylls av SLK

2) Före ianspråktagande av resultatfond i bokslut 2004 och överföring av resultatenheternas resultat till 2006 (i bokslut 2005)

3) Exkl. resultatfond i bokslut 2004 och överföring av resultatenheternas resultat till 2006 (i bokslut 2005)

4) Resultatenheternas resultat, överskott (+), underskott (-) från 2004

5) Överföring av resultatenheternas resultat till 2006 (i bokslut 2005), överskott (-) underskott (+)

6) Efter ianspråktagande av resultatfond i bokslut 2004 och överföring av resultatenheternas resultat till 2006 (i bokslut 2005)

7) Inkl. resultatfond i bokslut 2004 och överföring av resultatenheternas resultat till 2006 (i bokslut 2005)

8) Ej externa projektmedel som periodiseras i bokföringen

Förvaltningschefens underskrift \_\_\_\_\_

## Stadsdelsnämnd Vantör

## Uppföljning av budget 2005 - verksamhetsberättelse

## Nämndens fördelning per verksamhetsområde

## NETTOKOSTNADER (-)

Mnkr	Nämndens budget 2005 inkl. budgetjusteringar	Nämndens utfall 2005 exkl. resultatdispositioner	Avvikelse budget/ utfall (2-1)	Resultat- enheternas resultat från 2004 överskott (+) underskott (-)	Överföring av resultat- enheternas resultat i bokslut 2005 överskott (-) underskott (+)	Nämndens utfall 2005 inkl. resultatdispositioner (2+4+5)	Avvikelse budget utfall (6-1)
	1	2	3	4	5	6	7
<b>Anslag 1</b>							
Nämnd- och förvaltningsadministration	-41,4	-32,1	9,3	0,0	0,0	-32,1	
Individ- och familjeomsorg	-112,7	-112,4	0,3	0,8	0,0	-111,6	
<i>varav socialpsykiatri</i>	-30,0	-28,9	1,1	0,8	0,0	-28,1	
Stadsmiljöverksamhet	-11,8	-13,3	-1,5	0,0	0,0	-13,3	
Förskoleverksamhet	-134,6	-127,7	6,9	2,1	-3,0	-128,6	
Skolbarnsomsorg	-37,0	-32,8	4,2	3,3	0,0	-29,5	
Grundskola	-236,5	-246,2	-9,7	0,0	4,1	-242,1	
Särskola	-7,1	-6,9	0,2	0,0	0,0	-6,9	
Flyktingmottagande	-3,4	-1,6	1,8	0,0	0,0	-1,6	
Äldreomsorg	-278,3	-294,4	-16,1	0,7	-0,2	-293,9	-
Omsorg om funktionshindrade	-69,6	-72,1	-2,5	0,4	-0,8	-72,5	
Fritid och kultur	-9,6	-9,7	-0,1	0,1	0,0	-9,6	
Övrig verksamhet	0,0	0,0	0,0	0,0	0,0	0,0	
<b>Summa anslag 1</b>	<b>-942,0</b>	<b>-949,2</b>	<b>-7,2</b>	<b>7,4</b>	<b>0,1</b>	<b>-941,7</b>	
<b>Anslag 2</b>							
Arbetsmarknadsåtgärder	-3,2	-3,7	-0,5			-3,7	
Ekonomiskt bistånd	-110,6	-128,5	-17,9			-128,5	-
<i>varav handläggare</i>	-16,3	-16,6	-0,3			-16,6	.
<b>Summa anslag 2</b>	<b>-113,8</b>	<b>-132,2</b>	<b>-18,4</b>			<b>-132,2</b>	-
<b>Summa stadsdelsnämnd</b>	<b>-1 055,8</b>	<b>-1 081,4</b>	<b>-25,6</b>	<b>7,4</b>	<b>0,1</b>	<b>-1 073,9</b>	-
(överensstämmer med blank 1.1)							

## Stadsdelsnämnd Vantör

## Uppföljning av budget 2005 - verksamhetsberättelse

## Nämndens fördelning per verksamhetsområde

## KOSTNADER (-)

Mnkr	Nämndens budget 2005 inkl. budgetjusteringar	Nämndens utfall 2005 exkl. resultatdispositioner	Avvikelse budget/ utfall (2-1)	Resultat-enheternas resultat från 2004 överskott (+) underskott (-)	Överföring av resultat-enheternas resultat i bokslut 2005 överskott (-) underskott (+)	Nämndens utfall 2005 inkl. resultatdispositioner (2+4+5)	Avv bu u (
	1	2	3	4	5	6	
<b>Anslag 1</b>							
Nämnd- och förvaltningsadministration	-43,6	-35,6	8,0	0,0	0,0	-35,6	
Individ- och familjeomsorg	-133,5	-133,1	0,4	0,8	0,0	-132,3	
<i>varav socialpsykiatri</i>	-38,4	-36,7	1,7	0,8	0,0	-35,9	
Stadsmiljöverksamhet	-12,3	-14,0	-1,7	0,0	0,0	-14,0	
Förskoleverksamhet	-142,7	-137,4	5,3	2,1	-3,0	-138,3	
Skolbarnsomsorg	-42,2	-39,1	3,1	3,3	0,0	-35,8	
Grundskola	-249,9	-254,2	-4,3	0,0	4,1	-250,1	
Särskola	-4,7	-13,4	-8,7	0,0	0,0	-13,4	
Flyktingmottagande	-5,1	-4,5	0,6	0,0	0,0	-4,5	
Äldreomsorg	-328,3	-344,8	-16,5	0,7	-0,2	-344,3	
Omsorg om funktionshindrade	-90,5	-94,2	-3,7	0,4	-0,8	-94,6	
Fritid och kultur	-9,6	-10,1	-0,5	0,1	0,0	-10,0	
Övrig verksamhet	-21,2	-18,5	2,7	0,0	0,0	-18,5	
<b>Summa anslag 1</b>	<b>-1 083,6</b>	<b>-1 098,9</b>	<b>-15,3</b>	<b>7,4</b>	<b>0,1</b>	<b>-1 091,4</b>	
<b>Anslag 2</b>							
Arbetsmarknadsåtgärder	-6,8	-7,3	-0,5			-7,3	
Ekonomiskt bistånd	-113,1	-131,7	-18,6			-131,7	
<i>varav handläggare</i>	-16,6	-17,0	-0,4			-17,0	
<b>Summa anslag 2</b>	<b>-119,9</b>	<b>-139,0</b>	<b>-19,1</b>			<b>-139,0</b>	
<b>Summa stadsdelsnämnd</b>	<b>-1 203,5</b>	<b>-1 237,9</b>	<b>-34,4</b>	<b>7,4</b>	<b>0,1</b>	<b>-1 230,4</b>	

## Stadsdelsnämnd Vantör

## Uppföljning av budget 2005 - verksamhetsberättelse

## Nämndens fördelning per verksamhetsområde

## INTÄKTER

Mnkr	Nämndens budget 2005 inkl. budgetjusteringar	Nämndens utfall 2005 exkl. resultatdispositioner	Avvikelse budget/ utfall (2-1)	Resultat- enheternas resultat från 2004 överskott (+) underskott (-)	Överföring av resultat- enheternas resultat i bokslut 2005 överskott (-) underskott (+)	Nämndens utfall 2005 inkl. resultatdispositioner (2+4+5)	/
	1	2	3	4	5	6	
<b>Anslag 1</b>							
Nämnd- och förvaltningsadministration	2,2	3,5	1,3			3,5	
Individ- och familjeomsorg	20,8	20,7	-0,1			20,7	
<i>varav socialpsykiatri</i>	8,4	7,8	-0,6			7,8	
Stadsmiljöverksamhet	0,5	0,7	0,2			0,7	
Förskoleverksamhet	8,1	9,7	1,6			9,7	
Skolbarnsomsorg	5,2	6,3	1,1			6,3	
Grundskola	13,4	8,0	-5,4			8,0	
Särskola	-2,4	6,5	8,9			6,5	
Flyktingmottagande	1,7	2,9	1,2			2,9	
Äldreomsorg	50,0	50,4	0,4			50,4	
Omsorg om funktionshindrade	20,9	22,1	1,2			22,1	
Fritid och kultur	0,0	0,4	0,4			0,4	
Övrig verksamhet	21,2	18,5	-2,7			18,5	
<b>Summa anslag 1</b>	<b>141,6</b>	<b>149,7</b>	<b>8,1</b>			<b>149,7</b>	
<b>Anslag 2</b>							
Arbetsmarknadsåtgärder	3,6	3,6	0,0			3,6	
Ekonomiskt bistånd	2,5	3,2	0,7			3,2	
<i>varav handläggare</i>	0,3	0,4	0,1			0,4	
<b>Summa anslag 2</b>	<b>6,1</b>	<b>6,8</b>	<b>0,7</b>			<b>6,8</b>	
<b>Summa stadsdelsnämnd</b>	<b>147,7</b>	<b>156,5</b>	<b>8,8</b>	<b>0,0</b>	<b>0,0</b>	<b>156,5</b>	

## Stadsdelsnämnd Vantör

## Uppföljning av budget 2005 - verksamhetsberättelse

## Specifikation av nämndens avvikelser och utfall

(-) = ökade kostnader/minskade intäkter

Mnkr	Kostnader	Intäkter	Netto
<b>Nämndens budget inkl. budgetjusteringar</b>			
<b>Anslag 1 - Nämndens verksamhet</b>	<b>-1 083,6</b>	<b>141,6</b>	<b>-942,0</b>
<i>Avvikelser mot nämndens budget</i>			
Nämnd- och förvaltningsadministration	8,0	1,3	9,3
Individ- och familjeomsorg	0,4	-0,1	0,3
Stadsmiljöverksamhet	-1,7	0,2	-1,5
Förskoleverksamhet	5,3	1,6	6,9
Skolbarnsomsorg	3,1	1,1	4,2
Grundskola	-4,3	-5,4	-9,7
Särskola	-8,7	8,9	0,2
Flyktingmottagande	0,6	1,2	1,8
Äldreomsorg	-16,5	0,4	-16,1
Omsorg om funktionshindrade	-3,7	1,2	-2,5
Fritid och kultur	-0,5	0,4	-0,1
Övrig verksamhet	2,7	-2,7	0,0
<b>Nämndens utfall före täckande/ianspråktagande av resultatfond i bokslut 2004 och överföring av resultatenheternas resultat i bokslut 2005 (blankett 1:1 kolumn 2)</b>	<b>-1 098,9</b>	<b>149,7</b>	<b>-949,2</b>
<i>Resultatenheternas resultat från 2004 (länkas från blankett 1.1 kolumn 4)</i>	7,4		7,4
<b>Nämndens utfall 2005 efter täckande/ianspråktagande av resultatfond i bokslut 2004</b>	<b>-1 091,5</b>	<b>149,7</b>	<b>-941,8</b>
<b>Överföring av resultatenheternas resultat i bokslut 2005</b>			
Överföring av överskott (-) (baskonto 8911)	-4,0		-4,0
Överföring av underskott (+) (baskonto 8912) (blankett 1.1 kolumn 5)	4,1		4,1

## Stadsdelsnämnd Vantör

### Uppföljning av budget 2005 - verksamhetsberättelse

#### Specifikation av nämndens avvikelser och utfall

(-) = ökade kostnader/minskade intäkter

Mnkr	Kostnader	Intäkter	Netto
<b>Nämndens budget inkl. budgetjusteringar</b>			
<b>Anslag 2 - Ekonomiskt bistånd och arbetsmarknadsåtgärder</b>	<b>-119,9</b>	<b>6,1</b>	<b>-113,8</b>
<b>Avvikelser mot nämndens budget</b>			
Arbetsmarknadsåtgärder	-0,5	0,0	-0,5
Ekonomiskt bistånd	-18,6	0,7	-17,9
<i>varav handläggare</i>	-0,4	0,1	-0,3

## Stadsdelsnämnd Vantör

## Uppföljning av budget 2005 - verksamhetsberättelse

Resultatenhetens namn (Intraprenader anges särskilt)	Resultat- enheternas bruttobudget 2005	Varav 5 % av resultat- enheternas bruttobudget 2005	Resultat- enheternas resultat från 2004 Överskott (+) Underskott (-)	Resultat 2005 (exkl. resultatfond) Överskott (+) Underskott (-)	Ackumulerad resultatöverföring till 2006 Överskott (-) Underskott (+)
tkr	2	3	4	5	6
<b>FÖRSKOLA</b>		0			
Ving-Åkers förskolor	8 527	426	325	-193	-132
Läckan och Skogsbackens förskola	10 526	526	444	-279	-165
Fyrklöverns förskolor	16 016	801	-70	-2	72
Käpphästens förskolor	10 950	547	545	-16	-529
Skogsgökens förskolor	10 460	523	312	-396	83
Arken och Regnbågens förskola	15 871	794	442	-29	-413
Rågens förskolor	17 375	869	144	345	-489
Snösättras förskolor	15 433	772	-356	937	-581
Familjedaghemmen (avdefinierad T1)	5 182	259	-82	96	0
<b>GRUNDSKOLA</b>					
Bandhagens skola	23 698	1 185	177	-900	723
Bäckahagens skola	42 265	2 113	1 055	-1 568	513
Hagsåtra/Ormkärrs skolan	60 442	3 022	300	-1 162	862
Snösättraskolan	31 884	1 594	-407	48	359
Rågsvedsskolan	45 353	2 268	2 365	-2 608	243
Örbyskolan	32 546	1 627	-247	-1 028	1 275
Fritiden	8 550	428	131	-106	-25
Resursenheten	15 233	762	498	914	-762
<b>ÄLDREMSORG</b>					
Vantörs måltidsservice, <b>intraprenad</b> (upphör som intraprenad fr o m 1/9)	11 092	555	661	-655	0
<b>HANDIKAPPMSORG</b>					
Örby korttidshem	5 410	271	309	-154	-155
Nordmarkens dagliga verksamhet	2 342	117	106	-94	-13
<b>SOCIALPSYKIATRI</b>					
Gruppbostad Kumlagatan/Hagsåtravägen 119	13 074	654	651	377	-654
Återbruket (arbetsträning)	2 927	146	142	12	-146
<b>Summa resultatenheter</b>	<b>405 155</b>		<b>7 445</b>	<b>-6 460</b>	<b>66</b>

## Stadsdelsnämnd Vantör

### Uppföljning av budget 2005 - verksamhetsberättelse

#### Specifikation av nämnden begärda ombudgeteringar till 2006

(-) = ökade kostnader/minskade intäkter

Mnkr	Kostnader	Intäkter	Tillstyrks
<b>Av nämnden begärd ombudgetering</b>			
Ökade kostnader för:			
	0,0	0,0	
	0,0	0,0	
	0,0	0,0	
	0,0	0,0	
	0,0	0,0	
	0,0	0,0	
	0,0	0,0	
	0,0	0,0	
	0,0	0,0	
	0,0	0,0	
	0,0	0,0	
	0,0	0,0	
	0,0	0,0	
	0,0	0,0	
<b>Summa</b>	<b>0,0</b>	<b>0,0</b>	<b>0,0</b>

Skall överensstämma med blankett 1.1, kolumn 8



## Stadsdelsnämnd Vantör

### Uppföljning av budget 2005 - verksamhetsberättelse

**Ekonomiskt bistånd - anvisningar se blankett 1.8a**

	Nämnden Antal vuxna bidragstagare	Staden Antal vuxna bidragstagare	Nämnden Procent av jan 99 - dec 99	Staden Procent av jan 99 - dec 99
Januari 99 - December 99	1 877	22 822	100,0%	100%
Januari 04 - December 04	1 424	15 460	75,9%	67,7%
Maj 04 - April 05	1 482	15 359	79,0%	67,3%
September 04 - Augusti 05	1 232	15 398	65,6%	67,5%
Januari 05 - December 05	1 556	15 694	82,9%	68,8%

**Kommentarer till avvikelser senaste 12-månadersperioden och ev. tidigare i förhållande till stadens genomsnitt och beskrivning av vidtagna åtgärder:**

Under 2005 har antalet hushåll och antalet vuxna bidragstagare ökat. Under 2005 så har genomsnittligt 1261 hushåll ansökt om ekonomiskt bistånd varje månad. Det är drygt 100 hushåll fler i jämförelse med 2004. Antalet hushåll har varit relativt jämnt fördelat över året med en ökning under perioden juni-september.

Läget på arbetsmarknaden har under året varit fortsatt svår där många individer ej klassificerar sig pga bristande språkkunskaper, ej kan uppvisa någon dokumenterad arbetslivserfarenhet i Sverige, eller ej överhuvudtaget kommit in på arbetsmarknaden (ungdomar). Vidare har antalet 0 placerade personer från FK ökat med ca 60 hushåll och samtidigt är väntetiden för beslut om sjukersättning mycket lång.

Av statistik framgår att antalet hushåll som uppbär försörjningsstöd pga arbetslöshet och antalet personer med försörjningshinder O-klassade är de som ökat under året. Framförallt vad avser personer som blir O-klassade så är bedömningen att det är svårt att finna lämpliga åtgärder eftersom dessa personer av läkare bedömts som arbetsoförmögna.

Förvaltningen har i olika sammanhang påpekat risterna i nuvarande datasystem vilket inte gör det möjligt att följa bidragstiden på ett för verksamheten bra sätt. I bidragstiden 12 månader eller mer så inryms hushåll som haft ekonomiskt bistånd i 13 månader och upp till 10-15 år och nuvarande system ( som dock nu är under utveckling) gör att stadsdelarna saknar instrument i dagsläget för att kunna följa upp och utvärdera insatser.

Medelbidraget per hushåll har ökat med knappt 100kr. Förklaringar till den lägre ökningen kan ses i en höjning av vissa grundersättningar från FK ( föräldrapenning ), låga hyreshöjningar, stadsdelens bedömning av elkostnader utifrån Konsumentverkets beräkningar, restriktivitet avseende såväl extra bidrag som t.ex tandvård. I Vantör så ingår det ca 400 fler barn i de bidragsberättigade hushållen än i staden som helhet vilket innebär att kostnaderna ökar. Vidare har Vantör i likhet med Spånga/Tensta och Rinkeby flest antal utomnordiska hushåll vilket medför högre kostnader avseende såväl tandvård som läkarvård och medicin. En stor del av hushållen har haft försörjningsstöd under ett år eller mer. Det är ofta personer med bristande kunskaper i svenska språket, personer som lider av någon form av ohälsa mm vilket gör att denna grupp människor har mycket svårt att erhålla ett arbete i det rådande arbetsmarknadsläget trots ett omfattande arbete med arbetsförberedande insatser.

För att minska antalet bidragshushåll så har förvaltningen under året fortsatt att utveckla arbetet med arbetslösa genom Arbetsforum Sydost. Tre socialsekreterare har projektanställts för att arbeta riktat mot målgruppen långtidsberoende hushåll. Arbetet sker i nära samverkan med förvaltningens konsultläkare. Ett flertal personer har bedömts kunna vara berättigade till sjukersättning och har fått hjälp att fullfölja ansökan till FK. Pga mycket långa handläggningstider så har denna åtgärd ännu ej gett kostnadsminskningar men beräknas göra det under nästa år.

**Stadsdelsnämnd Vantör****Uppföljning av budget 2005 - verksamhetsberättelse****Stimulansbidrag för utbyggnad av särskilda boenden inom socialpsykiatrin och för hemlösa**

Mnkr	Beviljat belopp under 2005	Antal platser färdigställda 2005	Kvarstår av beviljat belopp 2005
<b>Objekt</b> <i>(ange adress, fastighetsbeteckning &amp; ev. objektsnamn)</i>			
<b>Summa</b>	<b>0,0</b>	<b>0</b>	<b>0,0</b>

## Stadsdelsnämnd Vantör

## Uppföljning av budget 2005 - verksamhetsberättelse

## Stimulansbidrag för ny- och ombyggnad av äldreboenden

Mnkr	Beviljat belopp under 2005	Antal platser färdigställda 2005	Kostnad under 2005 projektering	Kostnad under 2005 tomgångshyror	Kostnad under 2005 startbidrag	Kvarstår av beviljat belopp 2005
<b>Objekt</b> <i>(ange adress, fastighetsbeteckning &amp; ev. objektsnamn)</i>						
<b>Summa</b>	<b>0,0</b>	<b>0</b>	<b>0,0</b>	<b>0,0</b>	<b>0,0</b>	<b>0,0</b>

## Stadsdelsnämnd Vantör

## Uppföljning av budget 2005 - verksamhetsberättelse

## Stimulansbidrag för ny- och ombyggnad av särskilda boenden för funktionshindrade

Mnkr	Beviljat belopp under 2005	Antal platser färdigställda 2005		Kvarstår av beviljat belopp 2005
		Varav nya platser	Övriga platser*)	
<b>Objekt</b> <i>(ange adress, fastighetsbeteckning &amp; ev. objektsnamn)</i>				
<b>Summa</b>	<b>0,0</b>	<b>0</b>	<b>0</b>	<b>0,0</b>

\*) Avser platser som ersätter platser enligt gammal norm

**Stadsdelsnämnd Vantör****Uppföljning av budget 2005 - verksamhetsberättelse****Stimulansbidrag för utbyggnad av förskolelokaler**

Mnkr	Beviljat belopp under 2005	Antal platser färdigställda 2005	Kvarstår av beviljat belopp 2005
<b>Objekt</b> <i>(ange adress, fastighetsbeteckning &amp; ev. objektsnamn)</i> Glanshammarsgatan, Hagsätraskolan, G-huset	0,6	0	0,6
<b>Summa</b>	<b>0,6</b>	<b>0</b>	<b>0,6</b>

**Stadsdelsnämnd Vantör**

Uppgiftslämnare: Göran Sjödin

**Uppföljning av budget 2005 - verksamhetsberättelse****Lokalkostnadernas andel av total kostnad  
SDN - Grundskola**

Beräkning görs på utfall på nettokostnader.

Med lokalkostnader avses **hyror inkl. ev. tillägg samt el, VA och värme/kyla.**

För UtbN inkl. administrativa lokaler, för SDN avses enbart pedagogiska lokaler.

**Grundskolan**

Nämndens totala nettokostnad, tkr, utfall 2005 för grundskolan	Samlade nettolokalkostnader, grundskolelokaler, tkr	Lokalkostnaderna %-andel
<b>246 267</b>	<b>47 680</b>	<b>19,4%</b>

## Stadsdelsnämnd Vantör

## Uppföljning av budget 2005 - verksamhetsberättelse

## Redovisning av genomförd förändring av lokalinnehav år 2005 samt medel för omstrukturering/avveckling och nyanskaffning

Ange fastighetsbeteckning, adress, hyresvärd och verksamhet för lokal som har avvecklats, omstrukturerats eller nyanskaffats	Yta kvm	Årshyra mnkr	Använda*) medel för avveckling/ omstrukturering/ nyanskaffning mnkr	Kommentar	Beviljat belopp under 2005 mnkr	Kostnad under 2005 mnkr	Kvarstår av beviljat belopp 2005 mnkr	Förändringen beskriven i lokalförsörjningsplanen	
								Ja	Nej
<b>Avvecklats</b> Rågsveds Å-C E-hus	1290	1,2		Tomgångshyror	0,5	0,6	0,0	X	
<b>Omstrukturerats</b> Rågsveds Å-C A-hus, från ÄoH till IoF	1155	1,1			0,4	0,4	0,0		
<b>Nyanskaffats</b> Rågsveds Skolgränd 5	243	0,6						X	
Önskehemsgatan 13	150	0,5						X	

\*) avser ej stimulansbidrag för utbyggnad av särskilda boenden inom äldreomsorg, socialpsykiatri och omsorg om funktionshindrade eller för utbyggnad av förskolor. Stimulansbidrag inom dessa områden redovisas på blanketterna 1.9 tom 1.12 .

## Stadsdelsnämnd Vantör

## Uppföljning av budget 2005 - verksamhetsberättelse

Kostnader (-) och intäkter för strategiskt viktiga projekt eller projekt över 20 mnkr som ej är investeringar

Mnkr	Ack. t.o.m. 2004		2005				2006				Total							
	(1) Kostnad (-)	(2) Intäkt	Budget		Utfall		Budget		Prognos		Beslutat		Prognos		Beslutat		Prognos	
			(3) Kostnad (-)	(4) Intäkt	(5) Kostnad (-)	(6) Intäkt	(7) Kostnad (-)	(8) Intäkt	(9) Kostnad (-)	(10) Intäkt	(11) Total intäkt	(12) Total kostnad	(13) Total intäkt	(14) Total kostnad	(15) Start- datum	(16) Avslutn. datum	(17) Start- datum	(18) Avslutn. datum
<b>Projekt</b>	0,0	0,0	0,0	0,0	0,0	0,0	0,0	0,0	0,0	0,0	0,0	0,0	0,0	0,0				
	0,0	0,0	0,0	0,0	0,0	0,0	0,0	0,0	0,0	0,0	0,0	0,0	0,0	0,0				
	0,0	0,0	0,0	0,0	0,0	0,0	0,0	0,0	0,0	0,0	0,0	0,0	0,0	0,0				
	0,0	0,0	0,0	0,0	0,0	0,0	0,0	0,0	0,0	0,0	0,0	0,0	0,0	0,0				
	0,0	0,0	0,0	0,0	0,0	0,0	0,0	0,0	0,0	0,0	0,0	0,0	0,0	0,0				
<b>Summa</b>	<b>0,0</b>	<b>0,0</b>	<b>0,0</b>	<b>0,0</b>	<b>0,0</b>	<b>0,0</b>	<b>0,0</b>	<b>0,0</b>	<b>0,0</b>	<b>0,0</b>	<b>0,0</b>	<b>0,0</b>	<b>0,0</b>	<b>0,0</b>				

Vid behov kan egna delsummeringar för grupper av projekt infogas. OBS att summaformeln kan behöva ändras.

1 och 2 Ackumulerad kostnad resp. intäkt t.o.m. 2004 för projektet.

11 och 12 Totalt beslutad/beviljad kostnad resp. intäkt för projektet.

15 och 16 Datum projektet skall starta resp. avslutas enligt beslutet.

17 och 18 Prognos för projektets start- respektive slutdatum. Avikelser från beslutade (15 resp. 16) datum skall förklaras.

**Innehållet i blanketten skall analyseras och kommenteras i tjänsteutlåtandet. Avvikelse gentemot budget eller totalt beslutad kostnad resp. intäkt skall speciellt kommenteras med angivelse av dess orsak samt vidtagen åtgärd.**



## Stadsdelsnämnd Vantör

## Uppföljning av budget 2005 - verksamhetsberättelse

## Projekt med extern finansiering

(Belopp i tkr)

Projektnamn	Startdatum År, månad	Slutdatum År, månad	Total finansiering	Extern finansiering	Ingående balans (IB) 2005	Externt bidrag 2005	Bokförd kostnad 2005	Belopp som återstår 2005	Belopp att balansera till 2006
	1	2	3	4	5	6	7	8	9
<b>EU-projekt (Ange EU-program och projektnamn)</b>									
Lys Kompa Funka (Handikappomsorg, utförare)	2001-12-01	2005-09-30	*	98	98	0	98	0	0
Växtkraft mål 3 (Boendestöd, Asken, Återbruket)	2003-03-01	2005-08-31	90	45	7	0	7	0	0
Lys Kompa Funka (Handikappomsorg, beställare)	2004-01-01	2006-12-31	55	18	18	0	18	0	0
<b>Övriga projekt</b>									
Infasningspengar	1999-05				16	0	0	16	16
Informationsmedel	1999-05		300	300	146	0	0	146	146
Tjejpgrej	1999-05				10	0	0	10	10
Samordnare	2004-01		911	911	77	377	415	39	39
Medlingsamordnare, BRÅ	2003-06-01	2005-06-31	200	200	68	0	65	3	0
Hiv/Aids-prevention	1995-01-01	2005-12-31	1 785	1 785	0	185	185	0	0
Samarbetsprojekt S:t Petersburg	2000-09-01	2005-06-30	190	190	18	0	4	14	14
Individen i fokus	2003-07-01	2005-06-30	1 250	1 250	80	200	280	0	0
Förebyggande av hedersrelaterade brott	2005-01-01	2006-06-30	260	260	0	220	162	58	58
Fanny Hirschs projektmedel	2005-12-01	2006-06-30	20	20	0	20	0	20	20
Unga vuxna -Miltonpengar	2005-06-01	2006-12-31	750	750	0	301	67	234	234
Utbildning neuropsykiatri - Miltonpengar	2005-06-01	2006-12-31	602	602	0	602	0	602	602
Förhindra institutionsvistelse - Miltonpengar	2005-06-01	2006-12-31	40	40	0	40	0	40	40
Fanny Hirsch minne socialpsykiatri	2005-12-01	2006-06-30	36	36	0	36	0	36	36

**Stadsdelsnämnd Vantör****Uppföljning av budget 2005 - verksamhetsberättelse****Projekt med intern finansiering**

(Belopp i tkr)

Projektnamn	Beslut i KF datum	Startdatum År, månad	Slutdatum År, månad	Total budget 2005	Varav KF	Bokfört netto 2005	Kvarstår 2005	Ombudgetering till 2006
	1	2	3	4	5	6	7	8
/								

## Stadsdelsnämnd Vantör

### Uppföljning av budget 2005 - verksamhetsberättelse

#### Antal barn per avdelning/grupp i förskola (exkl. öppen förskola) i december 2005

	Antal avdelningar	Antal barn totalt	Barn per avd. i genomsnitt
Barn 1-3 år			0,0
Barn 3-5 år			0,0
Barn 1-5 år			0,0
Annan	71	1120	15,8
<b>Summa</b>	<b>71</b>	<b>1120</b>	<b>15,8</b>

Förvaltningen har valt att inte särredovisa gruppstorlekar enligt ovanstående indelning. Skälet till detta är att åldersfördelningen i barngrupperna i allt högre grad har kommit att omfatta helt andra indelningar än de som finns i blanketten. Det är därmed svårt att på ett tillförlitligt sätt, utifrån statistik i BOSKO, fördela antalet små och stora barn enligt denna modell.

#### Kommentera om ovanstående innebär någon förändring jämfört med 2004:

I jämförelse med 2004 har den genomsnittliga gruppstorleken minskat från dåvarande 15,9 till 15,8 barn per grupp.

## Stadsdelsnämnd Vantör

### Uppföljning av budget 2005 - verksamhetsberättelse

#### Barnomsorgsgarantin inom förskoleverksamheten

1. Har barnomsorgsgarantin uppfyllts i stadsdelsnämnden under år 2005?

Ja  Nej

2. Om nej, för hur många barn uppfylldes inte barnomsorgsgarantin?\*

stycken

\*Avser de barn som fanns i kö som inte fått erbjudande om plats, som borde ha fått det enligt barnomsorgsgarantin. Avser inte barn som fått erbjudande men som valt att stå kvar i kö i avvaktan på annat erbjudande.

Ev. kommentar:

Enstaka barn under perioden maj-augusti och cirka 40 barn under perioden september - december.

Ytterligare beskrivning av arbetet med att uppfylla barnomsorgsgarantin finns i verksamhetsplanens del 1 under rubriken Minskade barngruppsstorlekar och barnomsorgsgarantin.

## Stadsdelsnämnd Vantör

### Uppföljning av budget 2005 - verksamhetsberättelse

#### Feriearbeten

I budget för 2005 fanns 10,0 mnkr avsatta för feriearbeten till ungdomar. Medlen fördelades i tertialrapport 1 2005. Utöver budgeterade medel fanns 3,1 mnkr i statliga bidrag från LAN. Dessa medel återsöks från AMS ekonomitjänster

Stadsdelsnämnderna och kyrkogårdsnämnden ska på denna blankett redovisa följande:

1. Antal feriearbeten per åldersgrupp.\*
2. Antal individer som har haft feriearbete per åldersgrupp.
3. Den totala kostnaden för feriearbeten inkl. personalomkostnader och ev. kostnad för handledare m.m.

#### Antal feriearbeten sommaren 2005, budgeterade och redovisade kostnader

	Antal feriearbeten enl def. ovan	Antal individer med feriearbete	Kostnad i tkr (-)
<b>Fördelad budget, inkl bidrag LAN</b>			<b>778 000 totalt</b>
<b>Redovisade kostnader</b>			<b>0</b>
<b>Antal ungdomar</b>	<b>399</b>	<b>134</b>	
<i>varav födda:</i>			
1987	86	14	
1988	146	44	
1989	135	64	
1990	32	12	
<i>Ev avvikande årtal med kommentar nedan</i>	0	0	

\*Ett feriearbete motsvarar 6 timmar per dag i 3 veckor, totalt 90 timmar.

**Nämnderna skall nedan redovisa vid vilka arbetsplatser feriearbetarna varit placerade samt andel personer i procent som inte har fullföljt feriearbetet och avgångsorsakerna.**

Varje ungdom beviljades feriearbete i 14 dar.

6 timmar/dag. Intresset var stort 396 ansökningar kom in, av dessa fick 134 ungdomar feriearbete.

Följande arbetsplatser erbjöd feriearbete 2005

Älvsjöbadet 10 st.  
Förskolor 63 st  
Peab/Park 28 st  
Öppen hemtjänst 6 st  
Vantörs måltidsservice 2 st  
Mårtensgården 5 st  
Parketten Bandängen 4 st  
Parketten Rågdalen 5 st  
Rågsveds servicehus 8 st  
Solvårdens dagverksamhet 3 st

## Stadsdelsnämnd Vantör

### Uppföljning av budget 2005 - Verksamhetsberättelse

#### Medarbetarna

#### Redovisning av sjukfrånvaro i procent av den totala arbetstiden

Samtliga nämnder skall övergripande kommentera och analysera sjukfrånvaron för hela nämnden. Nämndernas redovisning skall göras utifrån sifferunderlag som lämnas från stadsledningskontorets personalstrategiska avdelning.

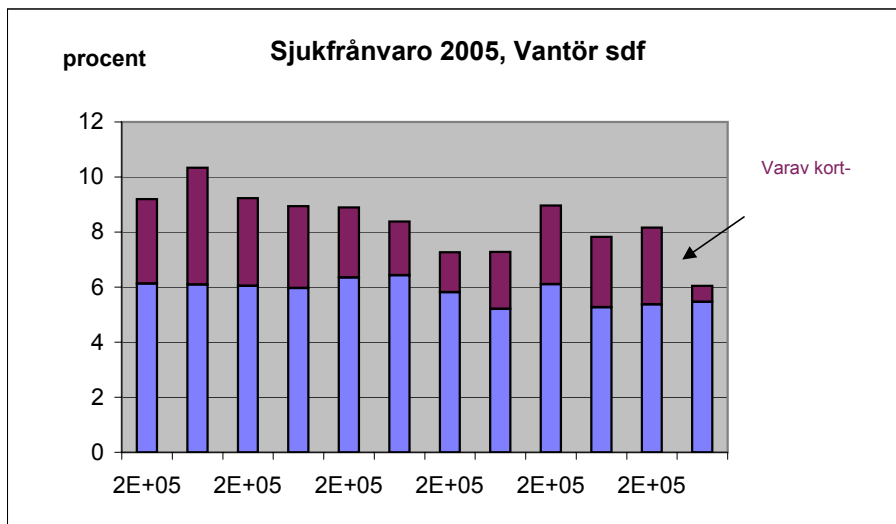
Andel sjukfrånvaro i procent av den totala arbetstiden för nämnden under år 2004	Andel sjukfrånvaro*) i procent av den totala arbetstiden för nämnden under 2005	Andel sjukfrånvaro i procent av den totala arbetstiden för staden totalt under år 2004	Andel sjukfrånvaro*) i procent av den totala arbetstiden för staden totalt under 2005
9,1%	8,2%	10,0%	9,4%

\*) Uppgifter för perioden skickas ut från stadsledningskontorets personalstrategiska avdelning och skall kommenteras av nämnden

OBS! Kommentarer på blanketten kan mycket väl vara kopior av textavsnitten i verksamhetsberättelsen.

#### Kommentarer till sjukfrånvaron och beskrivning av vidtagna åtgärder:

Gör en kortfattad beskrivning och bedömning av utvecklingen.  
Synpunkter på orsaker till ökning eller minskning generellt.  
Beskriv kortfattat vidtagna åtgärder och vilka resultat dessa givit.



Vantör har under flera år arbetat med att minska sjukfrånvaron och från och r h från och med 2005 har arbetet fokuserats på hälsofrämjande insatser, både av generell karaktär och genom individuellt utformade insatser. Det stora arbetet har bedrivits ute i basverksamheterna, därutöver för att utveckla ett långsiktigt hållbart arbete av främjande karaktär pågår ett särskilt projekt under 1,5 år utifrån för att öka andelen långtidsfriska medarbetare.

Jmf med staden som helhet har Vantör ett lågt sjuktal. Det finns flera faktorer som förvaltningen bedömer har påverkat resultatet positivt.

1. Träning på arbetstid för vårdpersonal och hälsocoacher inom förskola och socialtjänst är några insatser som prioriterats de senaste åren.
2. Förvaltningens prioritering och fokusering på att arbeta med sjukfrånvaron.
3. Arbetmarknadsläget, vilket underlättar rekrytering av utbildad personal.
4. Stadens prioritering på utbildning och kompetensutveckling av personalen.
5. Vantör har under lång tid haft en stabil organisationsstruktur, som minimerat de effekter större förändringar ofta kan ge.

## Stadsdelsnämnd Vantör

### Uppföljning av budget 2005 - Verksamhetsberättelse

#### Medarbetarna

Nämndens utvecklingsprojekt med förkortad arbetstid 2005 (inom ramen för Kompetensfonden)  
Samtliga projekt under året ska redovisas

<b>Verksamhetsområde/n</b> <i>ange vilka som berörs</i>	<b>Yrkesgrupper</b> <i>ange vilka som berörs</i>	<b>Berörda medarbetare</b> <i>totalt antal</i>	<b>Namn/Ttyp av modell</b> <i>kort beskrivning</i>	<b>Ange nuläge</b> <i>ansökt, beviljad startat.</i>
Inget i Vantör				

Uppgiftslämnare: Anders Lindström

Telefon: 50820060

## Stadsdelsnämnd Vantör

## Uppföljning av budget 2005 - verksamhetsberättelse

Redovisning av domar <i>Antal</i>	Individ- och familjeomsorg, vuxna ( <i>exkl. ek. bistånd</i> )	Ekonomiskt bistånd	Individ- och familjeomsorg, barn och ungdom	Äldreomsorg	Omsorg om funktionshindrade
Beslut	785	37 200	135 beslut ungdom	3 146	760
Avslag		3 500		32*	26
Besvär till länsrätt/kammarrätt				4	6**
Domar mot nämndens beslut		8		3	0
Verkställda domar	13	174	20 domar	3	0
Ej verkställda domar				0	0

I kommunallagens kap. 9, 9 § regleras anmälnings- och rapporteringsskyldighet för revisorer. Detta innebär att de kommunala revisorerna ska granska om nämnderna verkställer domar som gått emot nämndens beslut.

**Förvaltningens kommentar:** Uppgifterna angående beslut är tagna ur paraplysystemet.

\* varav 4 delavslag som ej överklagats

\*\* varav 2 ligger kvar hos Länsrätten



## Stadsdelsnämnd Vantör

## Kostnader/intäkter för konsumentvägledning år 2005 (mkr)

(-) =kostnader

(+) =intäkter

Mnkr	Kostnader	Intäkter	Netto
<b>Specifikation av nämndens kostnader/intäkter för konsumentvägledning 2005</b>			
1,0 Konsumentvägledare			0,4
Annonser			0,1
Lokal			0,1
Övrigt			0,0
			0,0
			0,0
			0,0
			0,0
			0,0
			0,0
			0,0
			0,0
<b>Summa kostnader/intäkter 2005</b>	<b>0,0</b>	<b>0,0</b>	<b>0,6</b>

**Anvisning:** Specificera aktiviteterna enligt t.ex: personalkostnad för konsumentvägledning, lokalkostnad, informationsverksamhet, utbildningsverksamhet, konsult, informationsmtrl., övrigt

**Stadsdelsnämnd Vantör**  
**Uppföljning av budget 2005 - verksamhetsberättelse**  
**Kostnader och intäkter för Agenda 21 verksamheten 2005**

**Specifikation av nämndens kostnader för Agenda 21 verksamheten 2005**

(-) =kostnader

(+)=intäkter

Mnkr	Kostnader	Intäkter	Netto
<b>Budget 2005</b>			
<b>Av nämnden genomförda aktiviteter:</b>			
<i>Personalkostnad för samordnare, 1 heltid</i>	0,6	0,0	0,6
<i>Annonsering</i>	0,1	0,0	0,1
	0,0	0,0	0,0
	0,0	0,0	0,0
	0,0	0,0	0,0
	0,0	0,0	0,0
	0,0	0,0	0,0
	0,0	0,0	0,0
<b>Summa</b>	<b>0,7</b>	<b>0,0</b>	<b>0,7</b>

**Anvisning:** Specificera aktiviteterna enligt t.ex: personalkostnad för samordnare, informationsverksamhet, utbildningsverksamhet, konsult, informationsmtrl., övrigt

## Stadsdelsnämnd Vantör

Blankett avser nämnd som erhållit medel från miljömiljarden

### Uppföljning av budget 2005 - verksamhetsberättelse

Uppgifterna nedan kommenteras på den blankett som skickats ut i särskild ordning från miljömiljardskansliet till respektive projektledare. Redovisade avvikelser kommenteras och ε

#### Kostnader och investeringsutgifter (-)

(-) ökade utgifter, (+) minskade utgifter

Mnkr	2004	2005				2006			2007			Total				
	(1) Utgift t.o.m. 2004	(7) Plan 2005 enligt KS beslut	(8) fördyr- ing	(9) förskjut- ning	(10) övrigt	(11) Summa avvikelser (8 t.o.m. 10)	(12) Prognos utgift 2005 (7+11)	(13) Plan 2006 enligt KS beslut	(14) Avvikelse	(15) Prognos utgift 2006	(10) Plan 2007 enligt KS beslut	(11) Avvikelse	(12) Prognos utgift 2007	(16) Total utgift enl. KS beslut	(17) Avvikel. mot tot utgift KS beslut	(18) Prognos total utgift (16+17)
Investering i projekt:	0,0	0,0	0,0	0,0	0,0	0,0	0,0	0,0	0,0	0,0	0,0	0,0	0,0	0,0	0,0	0,0
	0,0	0,0	0,0	0,0	0,0	0,0	0,0	0,0	0,0	0,0	0,0	0,0	0,0	0,0	0,0	0,0
Summa investeringar	0,0	0,0	0,0	0,0	0,0	0,0	0,0	0,0	0,0	0,0	0,0	0,0	0,0	0,0	0,0	0,0
Kostnad för projekt:	0,0	0,0	0,0	0,0	0,0	0,0	0,0	0,0	0,0	0,0	0,0	0,0	0,0	0,0	0,0	0,0
	0,0	0,0	0,0	0,0	0,0	0,0	0,0	0,0	0,0	0,0	0,0	0,0	0,0	0,0	0,0	0,0
Summa kostnader	0,0	0,0	0,0	0,0	0,0	0,0	0,0	0,0	0,0	0,0	0,0	0,0	0,0	0,0	0,0	0,0

1. Fördelning av medel från miljömiljarden enligt beslut i KS 2004-10-06, dnr 303-1614/2003 och KS 2005-06-15

2. 8. Ökad/minskad investeringsutgift under året som även medför en totalt sett ökad/minskad investerings- och kostnadsutgift för projektet (kolumn 17 och 18).

3. 9. Ökad/minskad investeringsutgift under året som i stället belastar något annat år, dvs. påverkar inte den totala investeringsutgiften (kolumn 17 och 18).

6. 12. och 15. Nämndens prognos.

16. Totalt beslutad utgift under projektets genomförandeperiod enligt KS beslut 2004-10-06. Samma som (1).

17. Avser total avvikelse jämfört med totalt beslutad investeringsutgift (kolumn 1 och 16).

## Stadsdelsnämnd Vantör

## Uppföljning av budget 2005 - verksamhetsberättelse

## Projekt inom ramen för Stadsdelsförnyelsen - Avser endast stadsdelsnämnder som ingår i satsningen

Mnkr Kostnad = (-)	2004		2005		2006		Av kommunfullmäktige tilldelat utrymme		Nämndbeslut	
	(1) Utgift t.o.m. 2004		Utfall		Uppskattat planeringsutrymme		Total kostnad	Total intäkt	Start- datum	Avslutn. datum
	Kostnad (-)	Intäkt	Kostnad (-)	Intäkt	Kostnad (-)	Intäkt				
1	2	3	2	3	4	5	10	11	12	13
<b>Öfördelat planeringsutrymme:</b>					<b>-3,8</b>	<b>3,8</b>	<b>-3,8</b>	<b>3,8</b>		
<b>Fördelning per projekt:</b>										
Övergripande administration	-0,5	0,5	-0,8	0,8	-0,9	0,9	-2,2	2,2	04-01-01	06-12-31
Ökat ungdomsinflytande	-0,2	0,2	-0,2	0,2	0,0	0,0	-0,4	0,4	03-12-18	05-06-30
Samverkan för trivsel och trygghet	-0,3	0,3	-0,4	0,4	0,0	0,0	-0,7	0,7	04-03-25	05-12-31
Upprustning av parker och grönområden	-0,1	0,1	-0,1	0,1	-0,3	0,3	-0,5	0,5	04-03-25	06-10-31
Utveckling av demokratiarbetet och ökat valdeltagande	-0,1	0,1	-0,1	0,1	0,0	0,0	-0,2	0,2	04-03-25	04-12-31
Utveckling av det lokala näringslivet	-0,1	0,1	-0,3	0,3	-0,3	0,3	-0,7	0,7	04-03-25	06-12-31
Föräldramottagning i Vantör	-0,5	0,5	-1,0	1,0	-1,0	1,0	-2,5	2,5	04-05-24	06-12-31
Gruppverksamhet för barn i familjer där våld eller övergrepp förekommer	-0,3	0,3	-0,7	0,7	-0,7	0,7	-1,7	1,7	04-05-24	05-12-31
Skapa resultat - filmprojekt för arbetslösa ungdomar	-0,4	0,4	-0,9	0,9	-0,9	0,9	-2,2	2,2	04-05-24	06-12-31
Insatser för ungdomar 16-18 år som riskerar att bli arbetslösa	-0,3	0,3	-1,0	1,0	-1,0	1,0	-2,3	2,3	04-05-24	06-12-31
Brottsförebyggande insatser	-0,2	0,2	-0,5	0,5	0,0	0,0	-0,7	0,7	04-06-17	05-12-31
Föberedelser inför kulturfestival 2005	-0,3	0,3	0,0	0,0	0,0	0,0	-0,3	0,3	04-08-01	04-12-31
Medborgarundersökning	-0,2	0,2	0,0	0,0	0,0	0,0	-0,2	0,2	04-09-02	05-03-31
Social mötesplats för äldre	0,0	0,0	-1,3	1,3	-1,4	1,4	-2,7	2,7	04-09-23	06-12-31
Utveckling av skolbiblioteken	0,0	0,0	-1,6	1,6	-0,8	0,8	-2,4	2,4	04-10-28	06-06-30
Upprustning av förskolegårdar	-1,6	1,6	0,0	0,0	0,0	0,0	-1,6	1,6	04-06-30	04-12-31
Kulturfestival 2005 i Vantör	0,0	0,0	-3,5	3,5	0,0	0,0	-3,5	3,5	04-12-16	05-10-31
Nätverk för afrikaner i Vantör	0,0	0,0	-0,7	0,7	-0,6	0,6	-1,3	1,3	04-12-16	06-12-31
Studio 124	0,0	0,0	-2,0	2,0	0,0	0,0	-2,0	2,0	05-01-27	05-12-31
Barns framtid vuxnas ansvar	0,0	0,0	-0,5	0,5	-0,4	0,4	-0,9	0,9	05-01-27	06-12-31
Upprustning av förskolegårdar 2005	0,0	0,0	0,0	0,0	-2,1	2,1	-2,1	2,1	05-02-17	06-09-30
Utveckling av Högdalstopparna	0,0	0,0	-0,2	0,2	0,0	0,0	-0,2	0,2	05-02-17	05-12-31
Upprustning av idrottsplatser	0,0	0,0	-0,6	0,6	0,0	0,0	-0,6	0,6	05-03-17	05-12-31
Hagsätra fritidsgårdscafé	0,0	0,0	-0,1	0,1	-0,1	0,1	-0,2	0,2	05-03-17	06-05-05
Demokratikonvent	0,0	0,0	-0,1	0,1	0,0	0,0	-0,1	0,1	05-09-17	06-12-31
Kulturarrangemang för äldre	0,0	0,0	-0,1	0,1	0,0	0,0	-0,1	0,1	05-10-20	06-08-31
Allt ljus på Vantör	0,0	0,0	-0,1	0,1	0,0	0,0	-0,1	0,1	05-11-17	06-03-30
Utveckling av boxningsklubben i Rågsved	0,0	0,0	-0,1	0,1	-0,1	0,1	-0,2	0,2	05-11-17	06-12-31
<b>Summa</b>	<b>-5,1</b>	<b>5,1</b>	<b>-16,9</b>	<b>16,9</b>	<b>-14,4</b>	<b>14,4</b>	<b>-36,4</b>	<b>36,4</b>		
varav externa intäkter**)	-5,1			0,0		0,0				

Av kommunfullmäktige tilldelade medel skall fördelas per projekt på åren 2004 till 2006 (både kostnader och intäkter) efter nämndens beräkning. I kolumn 10 och 11 - Av kommunfullmäktige tilldelat utrymme - redovisas fördelning per stadsdelsnämnd enligt kommunfullmäktiges beslut den 8 september 2003 (utl. 2003:72)

\*) Eventuella externa intäkter skall redovisas och skall uppgå till motsvarande kostnad.

\*\*\*) Inkl. kvarstående medel från 2004

Kontaktperson vid finansavdelningen: Rose-Marie Lind, tel. 508 29 261

I blanketten skall endast redovisning ske av egna insatser.

## Stadsdelsnämnd Vantör

### Uppföljning av budget 2005 - Verksamhetsberättelse

#### Specifikation av kommunstyrelsens beslut om budgetjusteringar

(redovisas av SLK, budgetstaben)

(-) = ökade kostnader/minskade intäkter

Mnkr	Kostnader	Intäkter
<b>Anslag för nämndens verksamhet (KF-budget 2005)</b>	<b>-951,3</b>	<b>19,5</b>
<b>(KS 2004-11-10 § 31)</b>		
Ökade kostnader för översyn av resursfördelningssystem för omsorg om funktionshindrade	-2,4	0,0
<b>Justering av budget 2005 (KS 2005-04-06 § )</b>		
<b>Av nämnden redovisade omslutningsförändringar</b>		
<b>Ökade kostnader/intäkter för:</b>		
Nämnd och administration	-0,2	0,2
Fysisk verksamhet	-0,1	0,1
Flyktingmottagande	-1,5	1,5
Äldre och handikappomsorg inkl. socialpsykiatri	-76,0	76,0
Barn och ungdom	-8,4	8,4
Kompetensfonden inom loF	-3,6	3,6
Stadsdelsförmåelse	-20,0	20,0
<b>Stadsledningskontorets budgetjustering</b>		
Ökade kostnader för rörliga team	-0,5	0,0
Ökade kostnader för hemlösa	-1,7	0,0
<b>Tertialrapport 1 (KS 2005-06-15 § 13)</b>		
<b>Av nämnden redovisade omslutningsförändringar</b>		
<b>Ökade kostnader/intäkter för:</b>		
Storstadssatsningen	-1,2	1,2
Kompetensfonden på loF och adm	-5,7	5,7
Flyktingmottagande	-0,2	0,2
Förvaltningsadministration	-0,8	0,8
Kolloverksamhet	-0,3	0,3
<b>Minskade kostnader/intäkter för:</b>		
Äldreomsorg	6,8	-6,8
<b>Budgetjusteringar</b>		
<b>Ökade kostnader för:</b>		
<i>Avveckling och omstrukturering av lokaler</i>		
Rågsveds äldrecentrum	-0,4	0,0
<b>Stadsledningskontorets budgetjusteringar</b>		
<b>Ökade kostnader för :</b>		
Förskolor med hög hyra	-0,1	0,0
Anhörigstöd, äldreomsorg	-0,1	0,0
<b>Tertialrapport 2 (KS 2005-11-09 §18 )</b>		
<b>Av nämnden redovisade omslutningsförändringar</b>		
<b>Ökade kostnader/intäkter för:</b>		
Övergripande verksamhet, loF	-0,4	0,4
Missbruk	-0,5	0,5
Barn och ungdom	-1,0	1,0
Förvaltningsadministration	-0,8	0,8
Stadsmiljöverksamhet inkl Agenda 21	-0,1	0,1
Utbildning	-5,0	5,0
Förskola	-2,0	2,0
Socialpsykiatri	-2,0	2,0
Omsorg om personer med funktionshinder	-2,0	2,0
<b>Minskade kostnader/intäkter för:</b>		
Särskola	2,4	-2,4
<b>Budgetjusteringar</b>		
<b>Ökade kostnader för:</b>		
<i>Avveckling och omstrukturering av lokaler</i>		
Tomgångshyror Rågsveds äldrecentrum	-0,5	0,0

Mnkr	Kostnader	Intäkter
<b>Stadsledningskontorets budgetjusteringar</b>		
<i>Prestationsförändringar</i>		
Förskoleverksamhet - ökade kostnader/intäkter	-2,5	0,1
Grundskola - minskade kostnader	5,4	0,0
Skolbarnsomsorg - minskade kostnader/intäkter	1,5	-0,6
Obligatorisk särskola - ökade kostnader	-7,1	0,0
Omsorg om personer med funktionshinder - ökade kostnader	-1,2	0,0
Flyktingmottagande - ökade kostnader	-0,1	0,0
<b>Nämndens budget 2005 efter av KS beslutade budgetjusteringar</b>	<b>-1 083,6</b>	<b>141,6</b>
<b>Anslag för försörjningsstöd och arbetsmarknadsåtgärder</b>	<b>-117,5</b>	<b>4,3</b>
<b>Tertialrapport 1 (KS 2005-06-15 § 13)</b>		
<b>Av nämnden redovisade omslutningsförändringar</b>		
<i>Ökade kostnader/intäkter för:</i>		
Arbetsmarknadsåtgärder	-1,0	1,0
Försörjningsstöd	-0,4	0,4
Handläggning	-0,1	0,1
<b>Stadsledningskontorets budgetjusteringar</b>		
Ökade kostnader för feriearbeten	-0,6	0,0
<b>Tertialrapport 2 (KS 2005-11-09 §18 )</b>		
<b>Av nämnden redovisade omslutningsförändringar</b>		
<i>Ökade kostnader/intäkter för:</i>		
Ekonomiskt bistånd	-0,1	0,1
Handläggning	-0,2	0,2
<b>Nämndens budget 2005 efter av KS beslutade budgetjusteringar</b>	<b>-119,9</b>	<b>6,1</b>
<b>Nämndens budget 2005 efter av KS beslutade budgetjusteringar</b>	<b>Netto totalt</b>	<b>-1 055,8</b>