

Historia och urban struktur

Vantör har till stor del växt fram i takt med tunnelbanans utbyggnad på 1950- och 1960-talet. Örby började dock byggas runt sekelskiftet som en villastadsdel.

Området domineras av flerfamiljshus med hyreslägenheter och endast 10 procent av bostäderna är småhus. Höjder markeras av punkthus och nedåt dalarna finns lamellhus i tre till fyra våningar. Dessutom finns ett större villasamhälle. Den urbana strukturen är delad av Magelungsvägen och Nynäsbanan som löper parallellt.

Många av de större parkstråken ligger i Vantörs utkanter och gränsar därmed till omgivande stadsdelar. Den yttre avgränsningen är tydlig i och med de stora vägarna Huddingevägen och Örbyleden samt järnvägen (västra stambanan). I söder angränsar Vantör (Rågsveds friområde) till tidigare fritidshusområden i Myrängen i Huddinge kommun.

Torp och gårdar

Den moderna förorten Vantör har anor från äldre tider. Namnet Vantör anses härstamma från tidig medeltid. Vantör har tolkats som en syftning på "ovan tören" som betyder norr om skiljegränsen. O-et togs bort på 1200-talet och namnet blev istället Vantör. På 1400-talet var Vantör en del av Brännkyrka socken, men när församlingen delades togs det gamla namnet åter i bruk.

Torpen som fanns inom Vantör har givit namn åt stadsdelens områden. Rågsved, Snösätra, Ormkärr och Hagsätra är namn på torp som tillhörde stora Älvsjö gård. Av den gamla bebyggelsen finns i dag mycket lite bevarat. Snösätra torps jordkällare finns dock kvar där Snösätra Norras Friträdgårdsförening har sina kolonilotter.

Örby

Åren före sekelskiftet såldes Örby slott till markexploaterer vilket gav starten på byggandet av Örby villastad. Bostadsbebyggelsen hade karaktär av kåkstad och kom att delvis uppföras delvis på sumpmark. År 1904 blev Örby ett eget municipalsamhälle och 1913 en del av Stockholms stad. På 1950-talet revs de "kråkslott" som kantade Gamla Huddingevägen och ersattes av

flerfamiljshus. Området har förtätats i omgångar, tomter styckats av och bebyggts.

De få parkerna i Örby ligger insprängda i villabebyggelsen. Utbyggnaden av de större vägarna som till stor del omger Örby, dvs Magelungsvägen, Huddingevägen och Örbyleden, har gjort att smala parkstråk bildats i stadsdelens ytterkant.

Örbys villasamhälle skiljer sig från övriga Vantör i och med dess kontinuerliga villakvarter, centrumgata, fåtalet kvartersparker och ett smalt, genomkorsande naturstråk.

Tunnelbanestaden

Under 1930-, 1940- och 1950-talen byggdes staden ut enligt funktionalistiska principer med parker enligt Bloms parkprogram. Stadsdelarna planerades för god tillgång på lek- och rekreativsmöjligheter, som realiserades med ett sammanhållet parknät av långsträckta parkstråk genom och mellan stadsdelarna. 1941 års förslag av Holger Blom om ett parknät för staden innebar att de yttre delarna knöt an till de större friluftsområdena utanför stadsbygden.

Generalplan 1952 för Stockholm och utbyggnaden av tunnelbanan har lagt grundstrukturen för ytterstadens framväxt. Fyra av fem stadsdelar i Vantör, dvs Bandhagen, Högdalen, Rågsved och Hagsätra, är tydliga resultat från Stockholms expansiva framväxt under 1950-talet. Tunnelbaneförstäderna utgör grannskapsenheter kring centrumbildningar, med fokus på tillgång till goda bostäder, offentlig service, lekplatser och grönska.

Parkerna planerades in i stadsplanerna enligt tunnelbanestadens principer och Stockholmsskolans tankar med integrerade natur- och kulturlandskap och nödvändiga parkfunktioner. Stråkparker planerades i Vantör som i stort sett alla nya stadsdelar mellan 1930-1970 och formades med hjälp av landskapsvård och parkanläggning.



Lamellhusen omsluter de gröna gårdarna



Skolor planerades in i stadsdelarna



Rågsveds och Högdalens stadsbild domineras av de höga, tidstypiska punkthusen

Sparad naturmark bildar naturliga element mellan bostadsgårdarna. Parker förbinder stadsdelarna och bildar nätverk genom bebyggelsen. Parknätet skulle vara stadsdelens offentliga rum för lek, spel, picknick, evenemang, natur- och kulturupplevelser, och skapa goda förbindelser mellan bostad – skola – centrum. Stadens äldre natur- och kulturminnen bevarades genom att infogas i parkerna och offentlig konst placerades ut. I det karaktäristiska sprickdalslandskapets dalstråk lades de större parkstråken, som gav utrymme för mer ytkrävande lekar, motion och stora idrottsanläggningar.

Utrymmen för lek, spel och rekreation bildar sociala rum där kulturella evenemang, folkliga fester och möten kan hållas. Parkleken – den bemannade lekplatsen - blev ett av parkförvaltningens paradprodukt, en pedagogisk institution för lek och social fostran. Verksamheten växte fram till mitten på 1980-talet för att sernare trappas ned. Många parklekar stängdes helt och vissa verksamheter övertogs av föreningar.

Gatuplanteringar i form av alléer eller enkla trädrader är ovanliga i alla områden i Vantör. Den enskilda tomtmarken går ofta ända fram till trottoaren. Den allmänna marken kring gatorna har minimerats till förmån för förgårdsmark och villatomter. Det är vanligt förekommande att de insprängda naturmarksöarna går ända fram till gatan. Bland planterande trädarter finns främst lönn och oxel, med inslag av rönn och hästkastanj samt enstaka lind.

Parknätet har blivit ett av ytterstadens mest karaktäristiska drag. Gång- och cykelstråken löper genom de gröna stråken mellan lamellhusbebyggelsen. Centrumtorgen möblerades och förskönades med blomsterarrangemang och skulpturer. Höjdskillnader löses inte sällan med små granittrappor.

Bandhagen och Högdalen

Högdalen och Bandhagen hänger samman med karaktäristisk lamellhusbebyggelse och parkstråk. I centrumen finns höga hus som markerar centrumets läge i det omgivande landskapet. Parkerna bildar ett nät som utgör en naturlig övergång mellan Högdalen och Bandhagen.

Bandhagen växte fram under 1950-talet och bebyggelsen består till stor del av låghus med tidstypisk utformning med stora, halvöppna gårdar och mycket grönska. I början av 1990-talet byggdes nya bostäder i anslutning till Bandhagen centrum och därmed förtätades stadsdelen.

Högdalen är en tydlig grannskapsenhet som invigdes 1957. Bebyggelsen är en blandning av låghus och punkthus.

Överskottsmassorna från rivningarna i city medförde att ett antal stora toppar skapades i förorterna. De nya höjderna blev till konstgjorda rekreativlandskap. Högdalstopparna påbörjades 1962 och vid en av dem anlades en skidbacke. Det tätbebyggda Högdalens industriområde ligger mellan Högdalstopparna och Högdalens centrum.

Rågsved och Hagsätra

Hagsätra och Rågsved utgör en enhetlig bebyggelse- och parkstruktur. Rågsved består av gles lamell- och punkthusbebyggelse som ansluter till Rågsveds friområde. Bebyggelsen följer på ett tidstypiskt sätt landskapets topografi. Gårdsmiljöerna är begränsade till entré-zoner mot gatan och grässlänter ner mot det centrala parkstråket.

Hagsätra består av blandad gles och tät lamellhus- och punktbebyggelse, med en tät centrumbebyggelse. Längst ut vid Huddingevägen finns ett antal fastigheter med verksamheter, som knyter an till Älvsjö industriområde som ligger på andra sidan Huddingevägen.

Stadsdelen Rågsved stod färdig 1956. Landskapet är kuperat med höga berg och djupa dalar vilket understryks av bostadshusens storskalighet. Från tunnelbanan har besökaren en magnifik utsikt över området, de många höga bostadshusen ger Rågsved en intressant "skyline". Särpräglad är också centrumanläggningens omslutna torgrum, byggd på gammal sjöbotten, med sin karaktäristiska snäckform. Parkerna är planerade i dalarna mellan bebyggelsen på höjderna. Rågdalen planerades som stadsdelens största park för lekaktivitet. En del trädplaneringar finns utmed gatorna. Längs med

Sköllerstavägen Rågsved finns blommande oxel. Utmed Bjursätragatan finns hästkastanj.

Rågsveds friområde finns mellan bebyggelsen och sjön Magelungen. Inom området, vid Snösätragränd, finns ett småskaligt industriområde med bebyggelse bestående till största delen av enkla byggnader. Tomterna omges av höga murar. Verksamheterna är upplåtna på tidsbegränsade arrenden, avtalet går ut år 2009.

Hagsätra började byggas 1957. Bebyggelsen är storskalig, det var här som den nya tekniken att bygga i block först provades. Naturmarken sparades ändå i mycket stor utsträckning kring den nya bebyggelsen. I början av 1990-talet lät ägaren bygga om centrum och uppföra ett antal bostadshus i postmodernistisk stil. Detta innebar en kraftig förtätning kring centrum.

Till Hagsätra hör också Ormkärr, ett område med låghus byggda på 1960-talet. Parkerna utgör stråk i dalarna mellan bebyggelsen.

Upprustning av parker och planerad ny bebyggelse

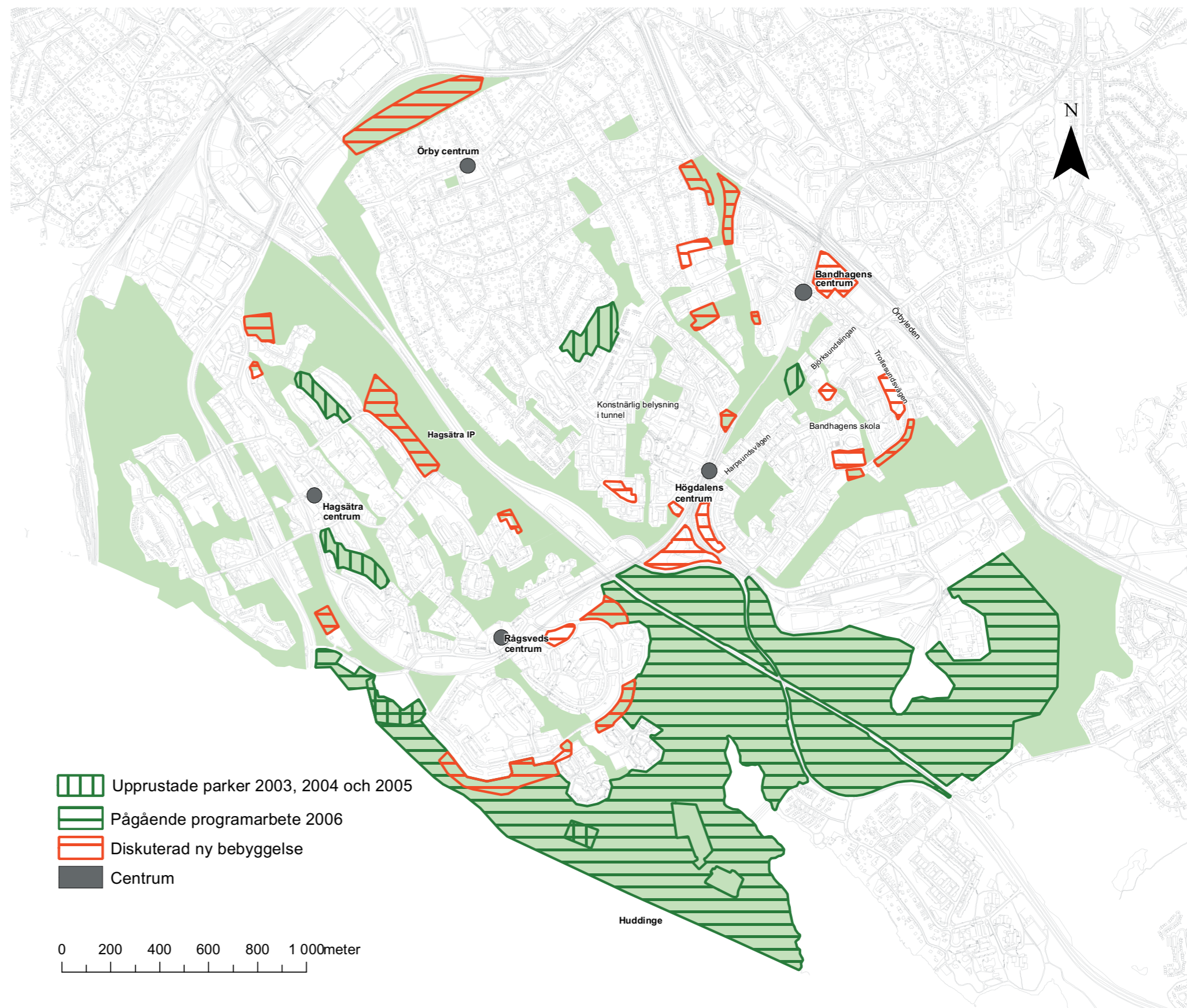
Under årens lopp har parkerna kontinuerligt upprustats. Sedan 1990-talet kan förnyelsen sammanfattas enligt följande: Under åren 1992-1993 satsades mycket på parkerna. De parker som rustades var Fjädersn, Högdalens kvartersgård, Hagdalen, Milan, Turingeparken och Bandängen. Naturstig vid Hagsätra IP anlades 1990-1992. Rågsveds centrum rustades 1993. Naturstig vid Rågsveds friområde anlades 1997-1998.

År 1997 fick fyra parklekar en upprustning: Rågdalen, Bandängen, Milan och Högdalens kvartersgård. Under år 2000 fick Rågdalens parklek och omgivningarna en ny och kraftigare belysning. Fjädersn renoverades under 2002 och fick ny lekutrustning. Genom initiativ från boende har Aspöparken bland annat fått en isbana spolad på vintern. Milan har uppfräschats i viss utsträckning under 2004.

Parkerna i Vantör står inför några renoveringsåtgärder. Grytet och Utkiksberget i Örby kommer att få en upprustning under 2005. Bandängen står inför en ny upprustning och tillgänglighetsanpassning som kommer att genomföras under år 2005. I samband med planerad exploatering vid Bjursåtrågatan kommer delar av Rågdalen rustas. Hagdalen i Hagsätra kommer att rustas upp under 2005.

Vantör ingår i Stadsdelsförnyelsen som är en satsning som innebar viss förnyelse av den fysiska miljön, dock ej drift- och underhållsåtgärder.

På kartan finns redovisade de åtgärder som genomförts eller kommer att genomföras 2003 – 2005 samt diskuterad ny bebyggelse.



Karaktärer

Park- och naturstråkskaraktärer

Vantör är beläget där Hanvedenkilen möter Stockholms stads ytterstad. Hanvedenkilen är en av Stockholmsregionens gröna kilar och förser en stor del av Stockholmsregionens invånare med strövvänliga rekreationsområden. Kilen är i huvudsak skogsbevuxen och innehåller stora obrutna skogsområden som de vid Hanveden och Borberget. Magelungens kilområde inom Hanvedenkilen är en svag zon som i sin helhet mycket är smalt och uppsplittrat med har ändå stor betydelse för friluftslivet. Området är barrskogsdominerat men här finns även våtmarker och sjön Magelungen.

Sex typkaraktärer har tagits fram utifrån parkprogrammets karaktärlista och skötselklasser. Karaktären beskriver utformningen av en plats som helhet och används för att beskriva hur en miljö ser ut och hur den eventuellt är gestaltad, samt även grov inriktning på skötseln.

Målkaraktär	Exempel	Skötselinsats
1. Orörd natur och skog	våtmark, hållmarkstallskog	Vart 5-20 år
2. Hävdad skogsmark	ädellövskog, skogsbacke nära hus	Vart 2-5 år
3. Ängs- lund- och betesmark	slåtterytor, betesmarker	Varje år
4. Extensiv parkmark	låganvända gräsytor	2-4 ggr/år
5. Aktivitetspark	väl använda gräsytor, lekplats	8-16 ggr/år
6. Finpark	park med planteringar, mötesplats	4-8 gång/mån

I Vantör finns alla karaktärer representerade idag. Någon egentlig finpark finns egentligen inte, utom torgen. Vantör har en mångfald av karaktärer som kan riskeras att suddas ut p.g.a. av diffus skötsel och otydliga parkprojekt.

1. Orörd natur, skog och våtmarker

Rågsveds friområde, 82 ha, är det område i Vantör som kan karaktäriseras som stort skogsområde. Därtill finns andra skogsområden som är relativt stora och där skogstyperna varierar något. Vildvuxen natur karaktäriserar vissa delar av Vantör, bl a Östra Älvsjöskogen. Dessa områden innefattar även öppna partier.

I Rågsveds friområde finns Stockholms stads största våtmark och ett rikt fågelliv. Rågsveds friområde utgör ett viktigt tillrinningsområde för infiltration av regnvatten till Magelungen. I rapporten "Stockholms ekologiska känslighet, Stadsbyggnadskontoret 1995" redovisas nordvästra Magelungen som ett ekologiskt särskilt känsligt område. Detta område omfattar våtmarkerna kring Kräppladiket och Magelungens naturliga stränder. Stockholm Vatten AB planerar att utveckla Kräppladiket till en våtmark för att omhänderta dagvatten som idag leds ut till sjön Magelungen.

2. Hävdad skogsmark, naturpark

De flesta smala stråken med öppna ytor och mindre ytor trädbevuxen mark utgör denna karaktär. Halvöppen park eller stråk, en grön oas med gräsytor och sittplatser för avkoppling. Lekplatser förekommer i olika utsträckning och dominerar ibland. Karaktären är speciellt förekommande i Hagsätra och Högdalen. Mellan bebyggelsen finns mindre partier av orörd natur, ofta i form av bergknallar som bildar element mellan lamellhusen. I Hagsätra finns stora klippblock i stor mängd mellan bostäderna. I Örby finns en stor håll beläget i ett skogsparti.

3. Ängs-, lund- och betesmark

Rågsveds friområde rymmer många spår av agrar historisk karaktär. Idag finns det halvöppen ängs- och lundmark i Älvsjöskogen, Rågsveds friområde och Högdalstopparna, vilka håller på att växa igen. Dessa bör röjas, slåttas och/eller betas för att utveckla biologisk mångfald och skönhet.

4. Extensiv parkmark

Extensiv parkmark är gräs- och parkytor som inte används och slits i så stor utsträckning. Dessa ytor hittar man främst i utkanten på stadsdelarna.

5. Aktivitetspark

Aktivitetsparker eller landskapsparker består av ytor med klippt gräs, aktivitetsytor, buskar och träd. Aktivitetsytor kan vara lekplatser, bollplaner eller gräsmattor. Ofta knyter sparad naturmark an i gränsen till bebyggelsen. Bandängen och Rågdalen är typiska aktivitets- och landskapsparker.

6. Finpark, torg

De enda platser som idag sköts som "finparker" är torgen. Torg är mycket karaktäristiska för tunnelbanestädernas centrumbildningar och de finns i anslutning till samtliga fyra tunnelbanestationer. Dessutom finns mindre torg inne i lamellhusbebyggelsen. Torgen är tydligt rumsavgränsade.

Kolonitradgårdar

Kolonitradgårdar består av odlingslotter med enklare skjul och redskapsbod. Dessa finns i Snösätra koloniområde och längs med Magelungsvägen mellan Högdalen och Huddingevägen.



Stora berghällar karaktäriserar flera park- och naturstråk.



Flacka gräsytor i landskapsparker



Rågsveds friområde, med sina våtmarker, ingår i Hanvedenkilen



Dagens situation

Åtgärdsbehov - Karaktärer

- Grönområdeskaraktärerna behöver generellt bli tydligare, så att olika stråk får en egen och tydlig identitet.
- Den karaktäristiska "Mälarnaturen" ska vara utgångspunkt för varje förändring.
- Varje stadsdel bör ha en finpark. Finparken är en mötesplats.
- Alla park- och naturstråk ska vårdas utifrån en bestämd karaktär.

Landskapsbild, landformer och topografi

Landskaps- och stadsbild

Topografin bidrar till en tydlig rumsavgränsning som strukturerar landskapsbilden och stadsbilden. Bebyggelseenheter i sig ger tydliga rum där naturmarken finns i stor skala utanför rummen men även innanför som landskapsparke och mindre ytor med sparad naturmark och vegetation.

Stadsdelarna längs med tunnelbanan innehar ett tydligt och karaktäristiskt arv från 1950-talets planeringsepok. I de nordöstra delarna, Bandhagen och Högdalen, är skalan något mindre, både vad avser bebyggelse och parkernas storlek. Den sydvästra delen, med Rågsved och Hagsätra, domineras av den stora skalan med repetitiva bebyggelseelement i den dramatiska topografin.

Byggnader högre än trädtopphöjden i ytterstaden lyfts fram i Stockholms byggnadsordning eftersom de skapar ett nytt stadslandskap och siluett. Det tydligaste kännetecknet är att stadsdelarna i Vantör annonserar centrumenheterna för det omgivande stadslandskapet genom att högre enstaka punkthus sticker upp.

Örbys stadsbild kännetecknas av villagator med få parker. Gamla Huddingevägen har en prägel av äldre genomfart kantad av bebyggelse som fått ändrad funktion till att bli en huvudgata inom Örby.

Landskapsbilden präglas generellt av kuperad terräng som bibehållits då den exploaterats. Detta är bland annat mycket karaktäristiskt för Rågsved där det finns väldigt kraftiga bergsbranter som begränsat och format bebyggelsen. Dessutom domineras stora partier, framförallt i syd och sydväst, av skogsområden samt våtmarker. Värde består i den stora andelen sammanhållen vegetation i landskapsbilden.

Möjlighet till utblickar ges vid Perssons betong, som är en plats som erbjuder en mäktig vy över Högdalstoppens väldiga landformer. Från Utkiksberget i Örby kan Stockholms södra förorter och vissa landmärken i innerstaden skådas i den mäktiga vyn.

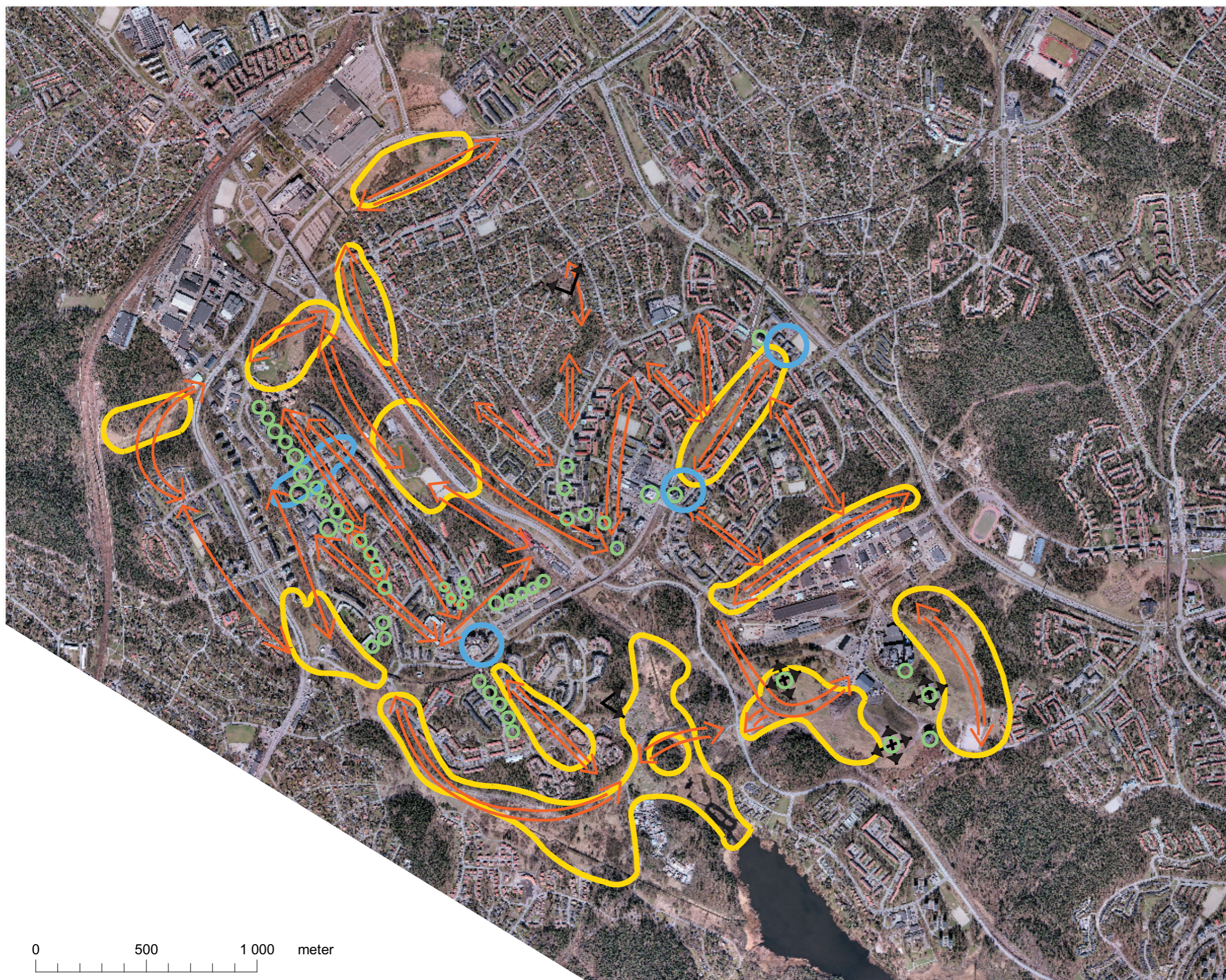
Siktstråk skapas såväl i parkstråk som i vägstråk. Bandängen är det tydligaste siktstråket i parkmiljö med sin långsmala gräsyta som ansluter till centrumenheter i respektive ände. Siktstråk och barriärer tenderar att sammanfalla i och med att många av de stora vägarna ligger i öppna dalar, där de bildar effektiva barriärer mellan omgivande området och platser.

Värdefulla landformer


Enligt Stockholms byggnadsordning spelar den stora uppfyllnaden Högdalstoppen en viktig roll som landmärke i ytterstadens siluett som ett starkt landskaps-element och viktig orienteringspunkt. Den höga skorstenen och vattentornet förstärker toppens karaktär av konstgjord landform med inslag av verksamheter.

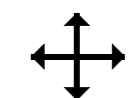


Högdalstopparnas väldiga landformer är tydliga element i landskapsbilden



Landskapsbild

 Landmärke

 Utblick

 Stråk

 Knutpunkt

 Landskapsrum

0 500 1 000 meter

Topografi

Topografin är stundtals dramatisk. De mest framträdande variationerna finns i Rågsved och Hagsåtra med de tydliga höjdtopparna som karakteriserar stadsdelarna. Dalarna mellan höjderna utgör parkstråk, ibland innehållande stråk för vägar och järnvägar. Den västra delen, mot Älvsjö, är flackare. Höga partier finns också inom Örby i och med bergsryggen som löper i nordsydlig riktning. En höjdplatå sträcker ut sig inom östra delarna av Bandhagen men flackare partier finns vid Bandängen och i stråket mellan Örbyleden och Harpsundsvägen. Högdalstoppen utmärker sig med dess mäktiga landformer och är ett viktigt landmärke för hela söderort.

Åtgärdsbehov - Landskapsbild, landformer och topografi

- o Alla åtgärder ska ta utgångspunkt i sprickdalslandskapets karaktäristik. Dalar, branter och bergsryggar bör förstärkas vid behov.
- o Högdalstoppen bör stärkas som spektakulär landskapsform.
- o Långa siktlinjer och utsiktsplatser bör bevaras och utvecklas, som t ex vid Högdalstoppen.



Biologisk mångfald och ekologisk infrastruktur

Biologisk mångfald

Enligt biotopkartan består grönytan i området i huvudsak av blandskog, ädellövskog, hållmark, lövskog och frisk-fuktig gräsmark. För Rågsveds friområdes ekologiska, såväl som rekreativa, funktion är kontakten med Huddinge viktig. Våtmarken kring Kräppladiket har ett högt naturvärde med rik och varierad flora och fauna och är av betydelse för den biologiska mångfalden.

På biotopkartan redovisas utbredningen av ädellövskogspartierna. Rågsveds friområde omfattar större partier av ädellövskog, främst mellan Kräppladiket och Magelungsdiket. I de nedre delarna av sluttningarna i Rågsveds friområde finns ekskog med markskikt huvudsakligen av gräs. Högre upp i sluttningarna finns ek, men med större inslag av tall. Förutom ek och tall finns det säl, björk, rönn och enar spridda i området. Nyponrosor är relativt allmänt förekommande i undervegetationen.

Eckbackar med ädellövskog finns på sluttningarna längs med Magelungsvägens norra sida mellan Högdalen och Örby. Söder om Hagsätra IP och mellan idrottsplatsen och Älvsjöbadet finns också fina eckbackar. Det öppna stråket i Östra Älvsjöskogen kantas av ädellövskog samt i Hagsätra och Ormkärr finns också partier.

Områden med blandskog finns i stor utsträckning i utkanterna av Rågsveds friområde, i Östra Älvsjöskogen samt mellan Hagsätra IP och Älvsjöbadet och mellan Harpsundsvägen och Örbyleden. Blandskogen karaktäriseras av varierad flerskiktad vegetation. Till exempel finns det i Rågsveds friområde en liten artrik bäckravin med björk och tall med arter som gullpudra och skärmstarr i markskiktet finns i anslutningen ner mot Kräppladiket. I anslutning till Perssons betong finns ett ädellövparti som domineras av ek. Även i den glesa vegetationen invid Snösättravägen finns flera stora ekar tillsammans med varierad lövvegetation.

I Rågsved finns det många branta partier med tall och mindre inslag av lövträd. Dessa partier ansluter ofta till bebyggelsen och utgör gräns mellan bebyggelse och parkmark/naturmark. Vid tidigare exploatering av området har man låtit bergsbranter och landskapsformationer styra placering av bebyggelse. Hållmarkstallskogen finns sparad i några gårdsmiljöer, områden som ofta har ett slitet markskikt med mycket berg i dagen.



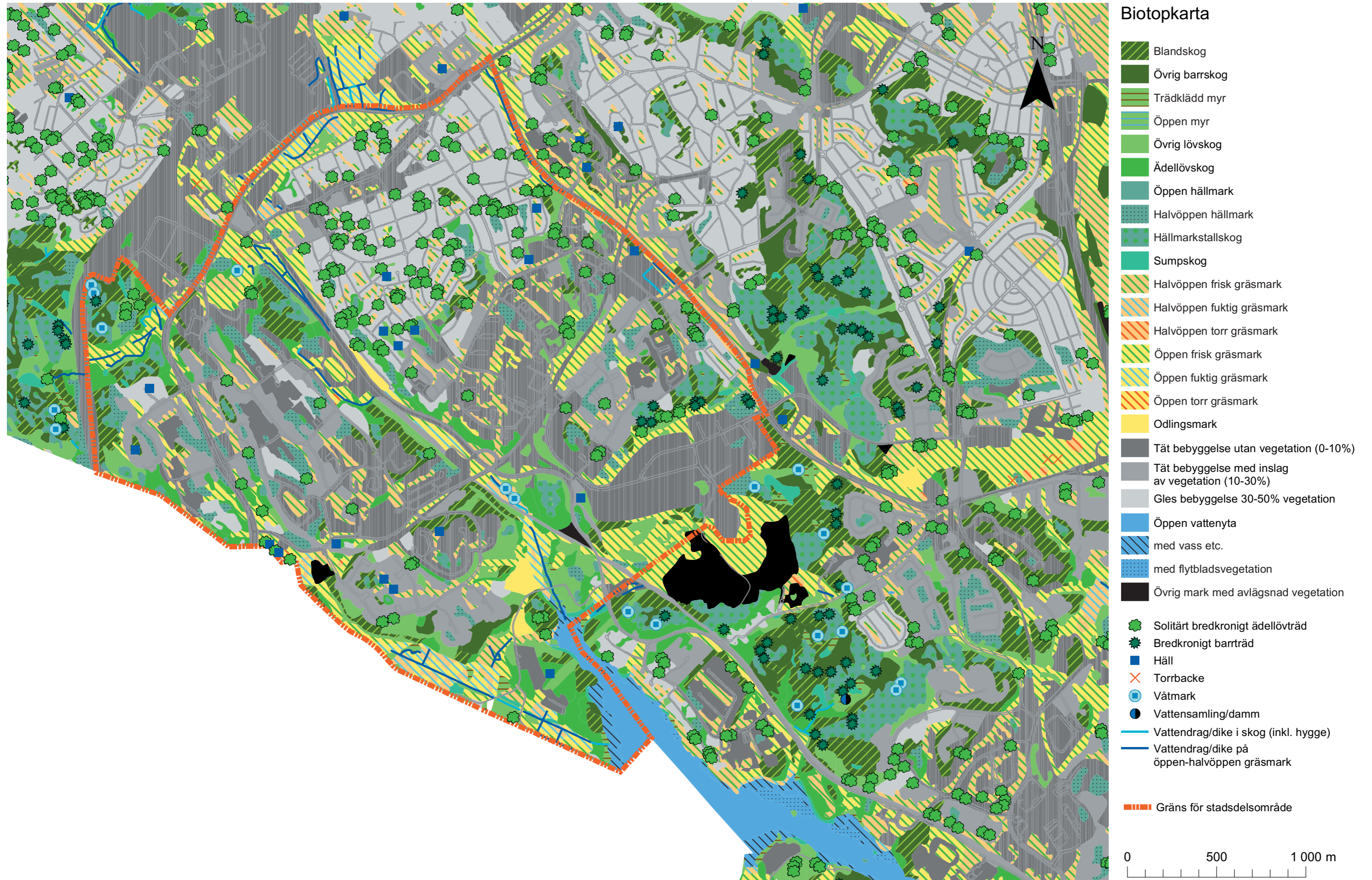
Stora berghällar karaktäriserar flera park- och naturstråk.



Blandskog i Östra Älvsjöskogen



Rågsveds friområde, med sina våtmarker, ingår i Hanvedenkilen



Markbeskaffenhet

Landskapet är i grunden ett sprickdalslandskap med omväxlande bergsryggar och lerfyllda dalgångar. Den dominerande jordarten är morän. Lera förekommer i dalgångarna i stor utsträckning inom Örby. På höjderna är det på väldigt många ställen berg i dagen. Organisk jord förekommer längs med Kräppladiket och Magelungsdiket. I dalen mellan Hagsätra och Örby samt finns vid Bandängen och Rågsveds centrum förekommer också organisk jord.

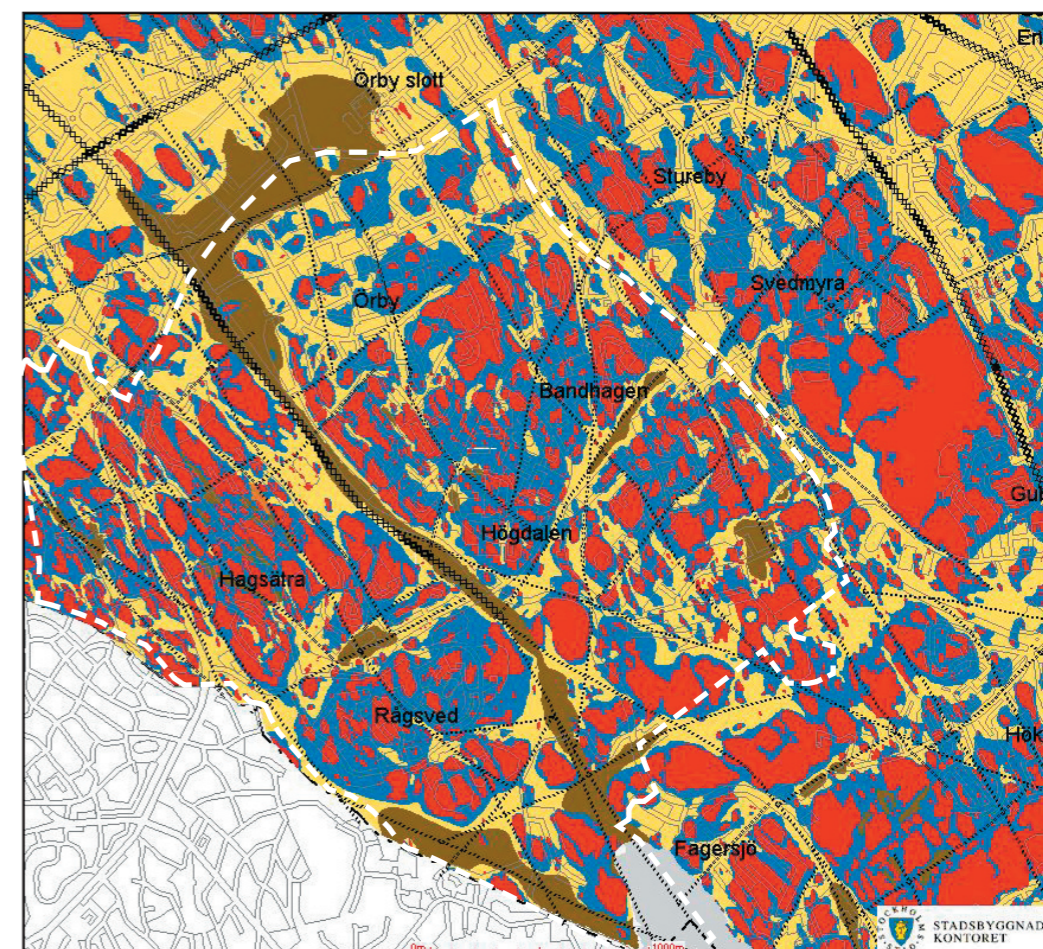
Slitagekänslighet och ekologisk känslighet

Enligt 2 kap 3 § miljöbalken ska mark- och vattenområden som är särskilt känsliga från ekologisk synpunkt så långt som möjligt skyddas mot åtgärder som kan skada naturmiljön. Vantör ingår delvis i området nordvästra Magelungen som är ett ekologiskt särskilt känsligt område.

Tramp och annan erosion sliter på mark och vegetation. Viss naturmark är särskilt känslig för slitage. Detta gäller främst våtmarker, fuktängar, sumpskogar och viss ädellövskog. Vissa delar av Rågsveds friområde är slitna. Området vid de nedlagda skjutbanorna är slitageutsatt och en upprustning gjordes under 2003 eftersom det hade eroderat. Detsamma gäller backen vid sidan av Perssons betong som är välanvänd. Fornlämningar är slitagekänsliga. De som finns i Rågsveds friområde är skyddade av bestämmelserna i kulturminneslagen och får inte skadas.

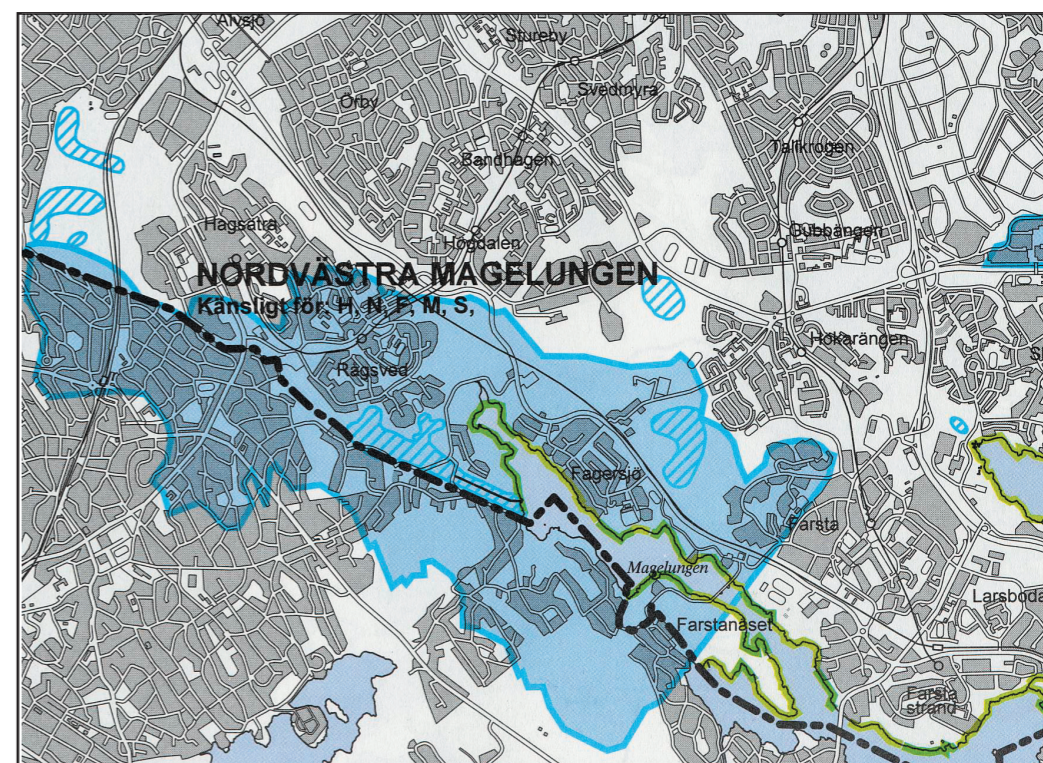
Biotopkartan redovisas i kapitel Biologisk mångfald och infrastruktur.

- berg i dagen
- morän
- sten, grus och sand
- växellagring
- lera
- organisk jord
- fyllning
- krosszon
- sprickzon
- ändmorän



Utsnitt ur Byggnadsgeologisk karta

- H Hydrologisk störning
- N Närsalttillskott
- F Föroreningar av mark och vatten
- M Markförorening, särskild hanteringen krävs
- S Felaktig skötsel, ekologiskt anpassad skötsel krävs
- Tillrinningsområden
- Våtmarker och små vattendrag
- Naturstrand
- Strand, påverkad och/eller intensivt skött



Utsnitt ur ÖP99 - Ekologiskt särskilt känsliga områden

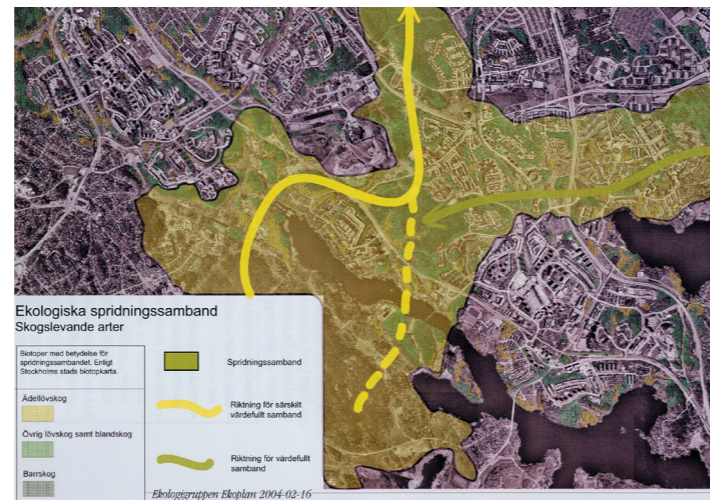
Ekologisk infrastruktur

Ekologigruppen AB har genomfört en översiktlig studie av hur den regionala grönstrukturen möter Stockholms stad inom den sk Hanvedenkilen. Utredningen visar att delar av de naturområden som ingår i parkplanen har höga naturvärden av olika slag. Vissa områden fungerar som värdekärnor för rödlistade eller på annat sätt skyddsvärda arter. Andra områden är av särskild betydelse för en rik mångfald av ”vanliga” arter. Detta är också värdefullt inom stadslandskapet, där många människor kan uppleva artrikedomen. Enligt Ekologigruppens bedömning är värdena av lokal eller kommunal betydelse, medan regionala eller nationella värden saknas.

Inom området finns tre olika typer av spridningssamband som är särskilt värdefulla: för skogslevande arter, för ädellövskogslevande arter och för våtmarkslevande arter. För skogslevande arter finns ett särskilt värdefullt samband som sträcker sig över Rågsveds Friområde och Fagersjöskogen. I detta samband sprids mest vanliga arter. För ädellövskogslevande arter finns ett särskilt värdefullt samband som förbinder värdekärnor för skyddsvärda arter. Detta stråk kan på sikt utvecklas till att få en regional betydelse. För våtmarkslevande arter utgör Magelungen delar av ett regionalt viktigt spridningssamband.

Hela Rågsveds friområde betraktas som en ekologisk helhet. Området är en viktig del av spridningssamband såväl för skogslevande arter som specifikt de ädellövskogslevande arterna. Det innebär att samtliga bestånd av mogen skog i allmänhet och ädellövskog i synnerhet har ett värde. Ädellövskogen i området bör vårdas särskilt för att kunna utvecklas till en av södra Stockholms särskilt viktiga värdekärnor för ädellövskog.

Kräppladikets värden är beroende av att det inte delas av i mindre partier utan goda faunapassager emellan. Storleken i sig har också en biologisk betydelse varför arealen inte bör minska. Ur ekologisk synvinkel vore det bästa för denna våtmark om hela ytan bevarades samtidigt som kvaliteten utvecklades (öppna vattenspeglar, slåttertor mm). Om detta inte är möjligt av ekonomiska eller andra skäl, är det tänkbart att kompensera bortfall av ytor med en ökad kvalitet på resterande partier. Stränderna runt Magelungens nordvästra vik bör behålla naturkaraktär.



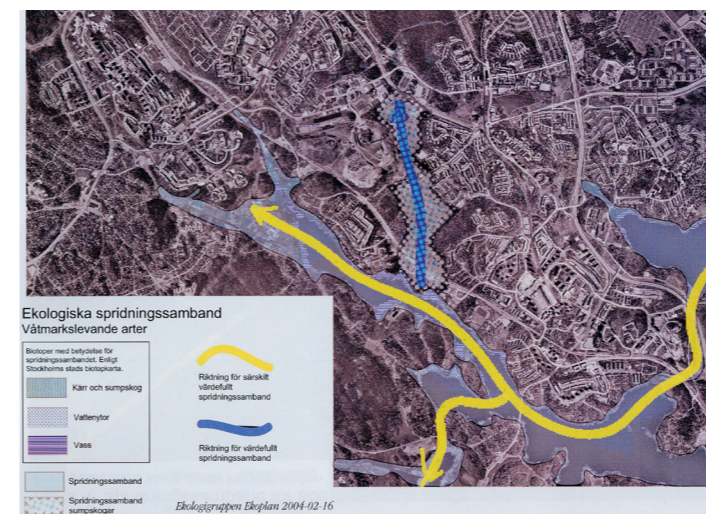
Spridningssamband för skogslevande arter

Spridningssambandet som förbinder Hanevedenkilen med Fagersjöskogen och Nordvästra Fagersjöskogen är särskilt värdefullt, eftersom det ökar möjligheterna för skyddsvärda och rödlistade arter att överleva inom dessa områden.



Spridningssamband för ädellövskogsarter

Spridningssambandet som sträcker sig östvästlig riktning mellan Hagsätra och Drevviken är rimligen av stor betydelse för skyddsvärda arter. Stråket bedöms ha såväl kommunal som regional betydelse.

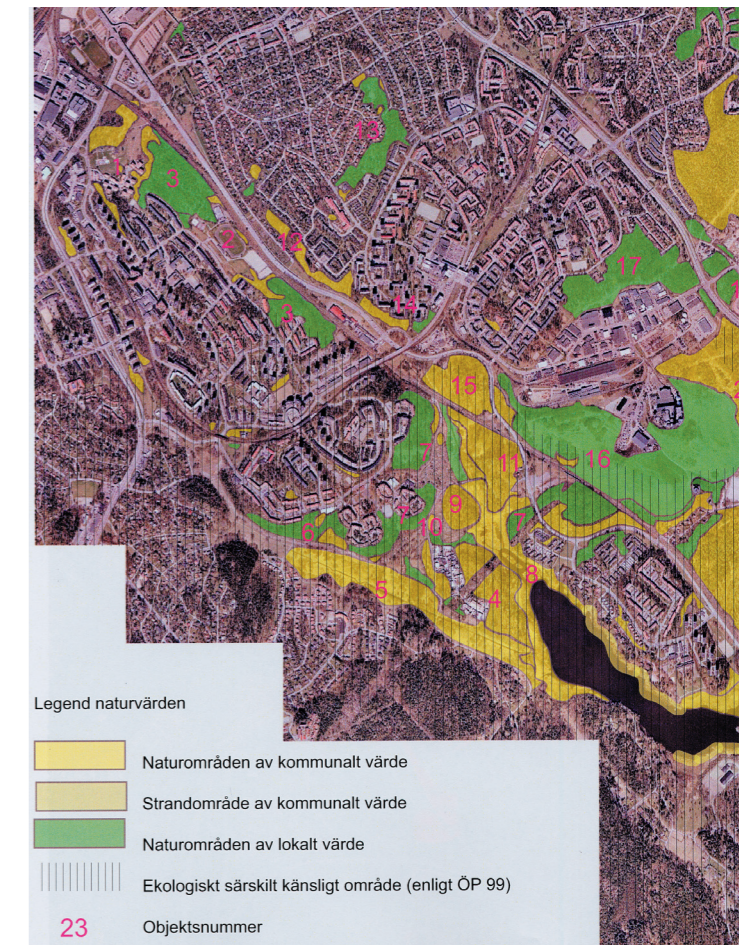


Spridningssamband för våtmarkslevande arter

Våtmarkssambandet genom Magelungen ingår teoretiskt i ett spridningssamband som förbinder stora delar av Södertörns vattendrag och våtmarker med Drevviken och angränsande vattendrag. Stråket kan därför anses vara av regionalt intresse. Magelungens naturliga stränder har stor betydelse som spridningssamband och bör bevaras.

Åtgärdsbehov - Biologisk mångfald och ekologisk infrastruktur

- o Biologisk mångfald bör gynnas och stärkas med biotoper som ädellövskog, äng, betesmark och våtmark.
- o De stora friområdena och Magelungen behöver utvecklas som kärnområden och spridningszoner.

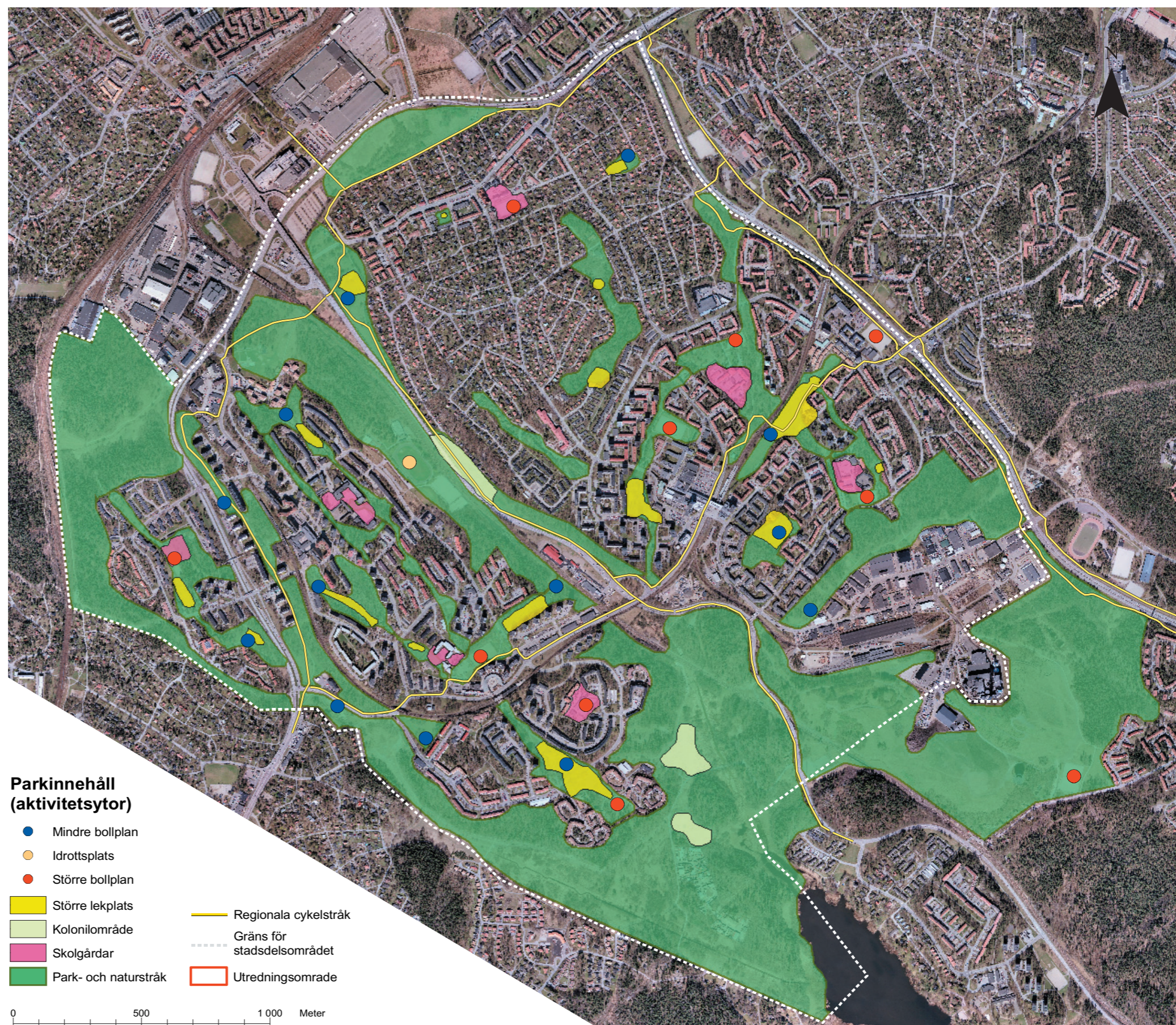


Parkinnehåll

Parkernas innehåll varierar från att vara orörd, sparad naturmark till att bestå av ordnade stråk och lekplatser. De bostadsnära parkerna präglas generellt av en stor mängd lekredskap och ordnade lekplatser, vilket gör att de till stor del har en tydlig karaktär av lekpark. Parkstråken är också utformade för alla brukande-grupper med bänkar, sittgrupper och ordnade gång- och cykelvägar. Skolor och förskolor med tillhörande skolgårdar ligger ofta i anslutning till parkerna, och bidrar till parkernas lekkaraktär.

Det finns rikligt med lekplatser inom Vantör. Många av parkerna karaktäriseras av ett stort utbud av lekredskap. I de större lekplatserna alternativt parklekarna finns många lekplatsfunktioner som klätterlek, sandlek, gungor och bollspel. En typisk mindre lekplats består av några gungor, en sandlåda, en vippunga och en större, öppen grusyta. Mindre lekplatser finns i mycket stor utsträckning på kvartersmark, på de bostadsnära gårdarna.

Bollplaner finns fördelade relativt jämnt över hela stadsdelsområdet. Ett antal av dem är i regi av idrottsförvaltningen. De större bollplanerna är oftast placerade i anslutning till skolorna. Dessutom finns många mindre bollplaner som stadsdelsförvaltningen ansvarar för. Hagsätra IP med bollplan är Vantörs största idrottsanläggning utomhus.



Kulturella värden

Bandhagen är kulturhistoriskt värdefull miljö enligt Stockholms stadsmuseums redovisning, vilket innebär att särskild uppmärksamhet behöver ägnas åt kulturhistoriska värden. Miljön behandlas som en stadsbyggnadskaraktär i Stockholms översiktsplan 1999. Lamellhusområdet avgränsas av Örbyleden, Skebokvarnsvägen, Sjösavägen och Trollesundsvägen vid Bandhagens skola. Den nyare bostadsenklaven vid centrum är exkluderad, se utsnitt ur ÖP 99.

Fornlämningar finns i Rågsveds friområde. Rågsveds friområde består av ett gammalt och vackert kulturlandskap.

Stora delar av Vantör utgör en modern stadsbyggnads-epok som medfört kulturella värden med anledning av dels karakteristiken i bebyggelsen och dels det sociala liv som skapats i bebyggelsen. 1950-talsstadsdelarna kom att inrymma många barnfamiljer, varför en befolknings-generation kan sägas präglade stadsdelarnas utveckling. Aspekter på förortsliv, socialhistoria och identitet blir därför viktiga i diskussionen av Vantörs kulturella värden. Ett exempel är Vantörs kanske mesta kännetecken: Rågsved som symbol för den svenska punkens födelse på 1970-talet med Ebba Grön som främsta utövare.

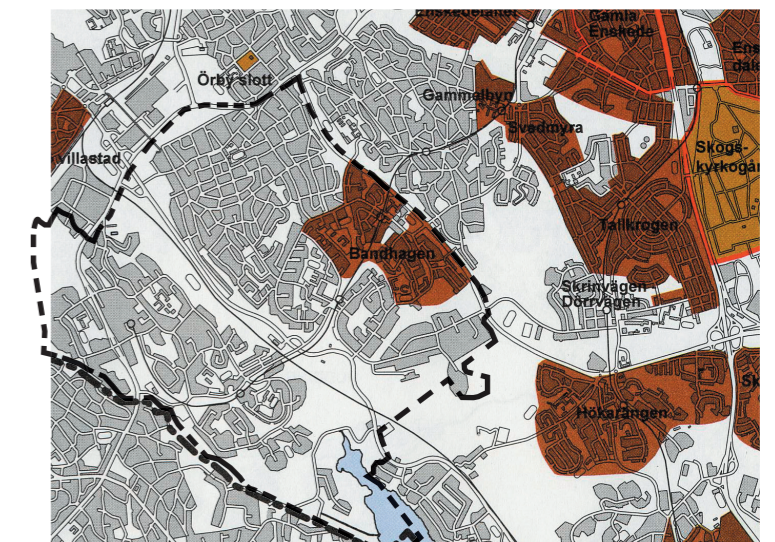
Örby tillhör en tidigare stadsbyggnads-epok och har också sina speciella kulturella värden i och med att det varit ett spårvagnsförsett villasamhälle med delvis kåkstadsbebyggelse.

Åtgärdsbehov - Kulturella värden

- Det fina samspelet mellan park, natur och grönska i den karaktäristiska 50-talsbebyggelsen ska respekteras vid förändringar, särskilt i Bandhagen.
- Rågsveds friområde bör hanteras med hänsyn till dess kulturlandskap. Fornlämningar ska respekteras och helst synliggöras i landskapet.
- Högdalstopparna är en form av landskapskonst som ska respekteras.
- Nya mötesplatsers samtidsidentitet kan förstärkas med konst som tas fram i dialog med medborgarna.



Bandhagens centrum, en kulturhistoriskt värdefull miljö



Utsnitt ur ÖP 1999 - Kulturhistoriskt värdefulla miljöer. Gräns för Vantör tillagd

Sociotoper, upplevelsevärden och tillgångsanalys

Sociala värden

Värdena är hämtade från sociotopkartan och omfattar Vantörs stadsdelsområde samt delen Högdalstopparna i Farsta stadsdelsområde.

Friyretillgång

En kvantitativ tillgång på olika parkstorlekar är ett grovt mått på tillgången. Minsta avstånd till olika storleksgrupper och deras kvalitetskrav är:

Natur- och friluftsområden > 50 ha bör nås inom 1000 meter. De bör ha en bullernivå < 45 dB(A) och ett i övrigt varierat natur- och kulturlandskap. Här inräknas delvis stora vattenområden.

Stadsdelsparker 5–50 ha bör nås inom 500 meter. Det är naturparker, landskapsparker bergsparker och stadsparker. De bör ha bra lokalklimat och bullernivå < 50 dB(A) samt fungera för lek, motion, avkoppling, samvaro och evenemang.

Kvartersparker 0,5–5 ha bör nås inom 200 meter. Det är kvarter, stråk, strandparker, kajparker, parktorg och täppor. De bör ha bra lokalklimat och bullernivå < 55 dB(A) samt fungera för lek, promenader, avkoppling och samvaro.

Total areal för Vantör är 784 ha. Landarealen är 773 varav ungefär 530 ha (69 %) är friyta. Ca 34 % är offentlig yta. Andelen friyta är stor och ungefär hälften är offentlig.

Eftersom flerfamiljsbostäderna väldigt ofta ligger i direkt anslutning till parkmark och har ordnade sittplatser och lekytor, är de bostadsnära gårdarna på kvartersmark en mycket karaktäristisk miljö för Vantörs parker. I bostadsområdena går ofta enskild tomtmark ända fram till trottoaren. Den allmänna marken kring gatorna minimeras till förmån för förgårdsmark, och villatomter. Det är också vanligt att de insprängda naturmarksöarna går ända fram till gatan.

Enligt sociotopkartan är merparten av lamellhusbebyggelsen tunnelbanestäderna samt Örby centrum glest bebyggt där 50-75 % av området är värdefulla friytor.

Örby villasamhälle samt delar av Ormkärr är områden med mer än 75 % värdefulla friytor. En mycket stor del av dessa friytor är dock privata trädgårdar och således inte tillgängliga för allmänheten. Tät bebyggelse där 25-50 % är värdefulla friytor återfinns främst sydväst och nordväst om Hagsätra torg, söder om Älvsjöbadet, vid Ervallakroken i Rågsved, vid Örby skolgård samt runt Bandhagens centrum.

I jämförelse av landfria/inv med övriga Stockholm så är det relativt bra i Örby, och godtagbart i Rågsved, Högdalen, Hagsätra, men däremot lite sämre i Bandhagen. Beträffande ytfördelningen ligger Vantör förhållandevis lågt med bara ca 35% vatten och värdefull friyta. Däremot vad gäller hur mycket offentlig park- och naturmark det finns per invånare så blir bilden en annan. Vantör har 93 kvm/inv, varav 20 kvm parkmark och 73 kvm naturmark. Att jämföra med Norrmalms 2,6 kvm/inv, varav 2,1 kvm parkmark och 0,5 kvm naturmark. Detta får konsekvenser för skötselnivåerna, där Norrmalm och Vantör båda är extremfall. Norrmalm har övermåttigt slitage och Vantör mycket parkmark som slyar igen.

Värdebegrepp

Värdebegreppen bör enligt parkprogrammet användas för att utveckla parker och grönområden. Kvalitativ tillgång till sociala värden är viktig. Vissa kvaliteter behövs *mycket nära* (inom 200 meter) såsom de som betecknas av begreppen grön oas, lek, promenader och ro. Andra kvaliteter/värden behövs *nära* (inom 500 meter) såsom blomprakt, bollspel, folkliv, parklek och picknick. Vissa kvaliteter/värden kan finnas *längre bort* (inom 1 km) såsom djurhållning, skogskänsla, torghandel, vattenkontakt, vild natur och uteservering.

Följande värden finns i Vantör.

Bad – badupplevelser och vattenlek (50 m sand- eller klippstrand eller bryggor med öppet rent vatten utan båttrafik eller utomhusbassänger.)

Blomprakt - rik blomning och trädgårdsodling (koloniträdgårdar, handelsträdgårdar, botaniska trädgårdar eller blomplanteringar.)

Bollspel - Bollspel och bollek. (En plan rektangulär grus-, gräs- eller konstgräsyta. Minst 25x40 m. Hägnad vid behov. Eventuell belysning kvällstid. Nära skolor. Ej närmare än 15 m från husvägg.)

Djurhållning - aktivt lantbruk och djurhållning (4H eller stadsbondgård med beteshagar eller ängar med hägnad. Hägnadsstorlek beroende på djurart. Skyddsavstånd till bebyggelse, ca 200 meter.)

Evenemang – plats för teatermusik-och motionsevenemang eller festivaler (friluftsscener, stora gräsplaner eller torg med minst 1 ha plan yta. Skyddsavstånd till bebyggelse. Bra kollektivtrafik. God slitageåtlighet)

Folkliv - många människor och myllrande folkliv (Uppstår i attraktiva parker och i rumsligt integrerade stråk och knutpunkter, nära handel, publika byggnader, café och torghandel.)

Grön oas - rum med grönskande golv och väggar (minst 0,1 ha grönt rum, t.ex. parker, trädgårdar, skogar. Mark, miljö och lokalklimat måste medge vegetation.)

Lek - barns möjlighet till naturlek, parklek, vinterlek, badlek, bollek, djurlek, fantasilek och social lek (Natur- och friluftsområden, större parker, lekplatser, parklekar. Minst 0,5 ha. Många former, många rum och småskaligt. Helst viss naturmark. Trafiksäkert och tryggt.)

Löpträning – förekomst av ett iordningställt och belyst motionsspår (Kuperad terräng. Mjukt underlag, t.ex. sågspån. Belysning kvällstid. Minst 1 meter bred och 1 km lång. Gärna möjligheter att klä om i närheten.)

Odling – möjlighet att odla i koloniträdgårdar eller fritidsträdgårdar.

Picknick - samvaro i mindre sällskap, ofta i samband med solbad (Solbelysta stora gräsplaner, öppna hagar eller park- och klippstränder. 1 ha friyta eller 100 m strand. Utsikt och tystnad är fördelaktigt.)

Promenader - flanerande, strövande, hundrastning och jogging (Större parker, stränder, esplanader, gator, kajer. Sammanhängande stråk. Trafiksäkra och trygga. Sittmöjligheter ska finnas.)

Pulkaåkning – möjligheten att åka pulka (Öppen backe eller grässlätt med planyta nertill. Lutning minst 1:2. Minst 50 m lång och 10 meter bred. Trafiksäkert, utan hinder och inga korsande gångvägar.)

Ro - möjligheten till avkoppling och upplevelsen av avskildhet och tystnad (större parker och grönområden eller små avskärmade rum i små parker. Tystnad, avsaknad av buller och folkliv. Mindre än 50 dB(A).)

Sitta i solen – möjligheten att sitta i solen (Sydvända soliga parkbänkar, grässlätter, gräsytor, klippor)

Skogskänsla - upplevelsen av stor tyst skog (Tät flerskiktad, helst äldre skog. Minst 20 ha, inte för avlång. Inte nära större trafikleder. Inga korsande gångvägar. Tystnad, inget buller och folkliv. Mindre än 40 dB(A).)

Skridsko – möjligheten att åka skridskor (Plan isbelagd mark eller fruset vattenområde. Isplaner minst 0,2 ha Isbanor minst 500 m. Spolning eller konstfrysning som kräver elinstallationer.)

Torgkänsla - förekomsten av livlig torghandel (Öppen plats. Minst 0,3 ha plan hårdgjord mark. I rumsligt integrerade stråk och noder. Gärna vid kollektivtrafikknutpunkter och annat affärliv.)

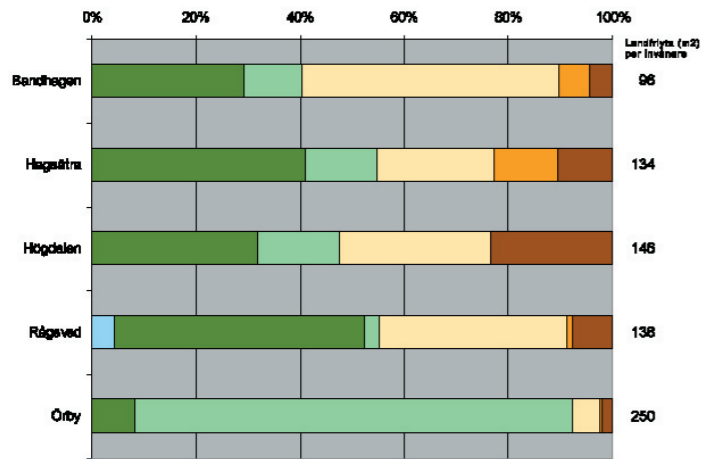
Uteservering - förekomst av café eller kiosk med uteservering (Öppen solbelyst plats eller terrass. Ej nära stor trafikled. Nära folkliv.)

Utsikt – överblick över landskapet samt känslan av rymd (Vid höjder, kajer eller stränder. Beroende av landskapets topografi och bebyggelse.)

Vattenkontakt - kontakt med större vattenyta. (vid strand eller kaj vid vattenyta större än 10 ha.)

Vild natur - upplevelsen av naturens vildhet och artrikedom (våtmarker, gamla skogar, sumpskogar, naturstränder, öppna vatten. Minst 5 ha eller minst 30 m bred strand. Landskapsekologiska förutsättningar.)

FRIYTETILLGÅNG VANTÖR



Friytetillgång Vantör

VÄRDEFULLA FRIYTOR

Friytor med sociala och kulturella värden

Friytor större än 0,5 hektar som upplevs som särskilt värdefulla för utvistelse och fritidsvård. Värdena har bedömts utifrån omfattande observationer och flera enkät- och intervjuundersökningar. Ytorna motsvarar i princip den offentliga grönsstrukturen.

Värdefulla friytor i andra stadsdelsområden och kommuner

Vattenområde

Dessa friytor har generellt mycket stora sociala och kulturella värden i Stockholm.

GLES BEBYGGELSE

>75% av området är värdefulla friytor

50 - 75% av området är värdefulla friytor

Den glesa bebyggelsen utgör många gånger en viktig del av Stockholms gröna karaktär, och bidrar ofta till grönsstrukturens sociala och kulturella värden med lokala gröna oaser, lekplatser och möjligheter att sitta i solen.

TÄT BEBYGGELSE

25 - 50% av området är värdefulla friytor

< 25% av området är värdefulla friytor

Den tät bebyggelsen kan utgöra bra utemiljöer om de är bra planerade, men har ingår också industri- och parkeringsområden. Brist på sociala och kulturella värden kompletteras med offentliga grönytor.

SOCIALA OCH KULTURELLA VÄRDEN

Sociala värden redovisas så som medborgarna ser dem. Värdena har bedömts utifrån omfattande observationer och flera enkät- och intervjuundersökningar. De kulturella värdena har bedömts av park- och kulturstadshistoriska sakkunniga.

Riksintresse för kulturminnesvärden - Miljö av särskilt betydelse för Sveriges park- och stadsbyggnadshistoria. Utpekade av Riksantikvarieämbetet.

Annat kulturmiljö - Miljö av särskilt betydelse för Stockholms park- och stadsbyggnadshistoria. Utpekade av Stockholms stadsmuseum.

Landform - Frysor av betydelse för upplevelsen av Stockholms landskapsbild och naturkaraktär, till exempel forkastnings-branter, bergsryggar, dalgångar och stränder. Samtliga vattenområden är landformer. Utpekade av Stockholms byggnadsordning.

Plats med regionalt värde - Plats som har ett eller flera värden av regional karaktär. Ett regionalt värde innebär en kvalitet som ofta är attraktiv för kommuninvånarna stort, till skillnad från det lokala värdet som närmast rör stadsdelen.

Gångstråk av stor betydelse för möjligheten att använda och uppleva stadens friytor och grönsstruktur. Skall betraktas som stadens stomnät för gångtrafik och promenader.

UTVECKLING

Område där friytor behöver utvecklas för sina sociala och kulturella värden på grund av sitt läge i eller samband med staden. Utveckling på grund av brist måste utredas med särskild tillgångsanalys (se planeringsriktlinjerna).



Idrottsförvaltningen genomförde en ungdomsdialog under 2003. Resultaten är sammanställda i kartan nedan som visar barn och ungas egna synpunkter. Dialogen visar att det sker en hel del spontandrott i parkområdena och att parker och parklekar är viktiga samlingsplatser för ungdomarna. Bollplanerna får generellt kritik eftersom de är slitna och ofta är upptagna av klubbar som tränar.

Ekologigruppen Ekoplan AB har på uppdrag av Stockholms stad tagit fram rapporten Grönstrukturen i Stockholms stads del av Hanvedenkilen. Rapporten är en beskrivning av grönstruktur, samt bedömningar av konsekvenser för naturvärden av föreslagna exploateringar.

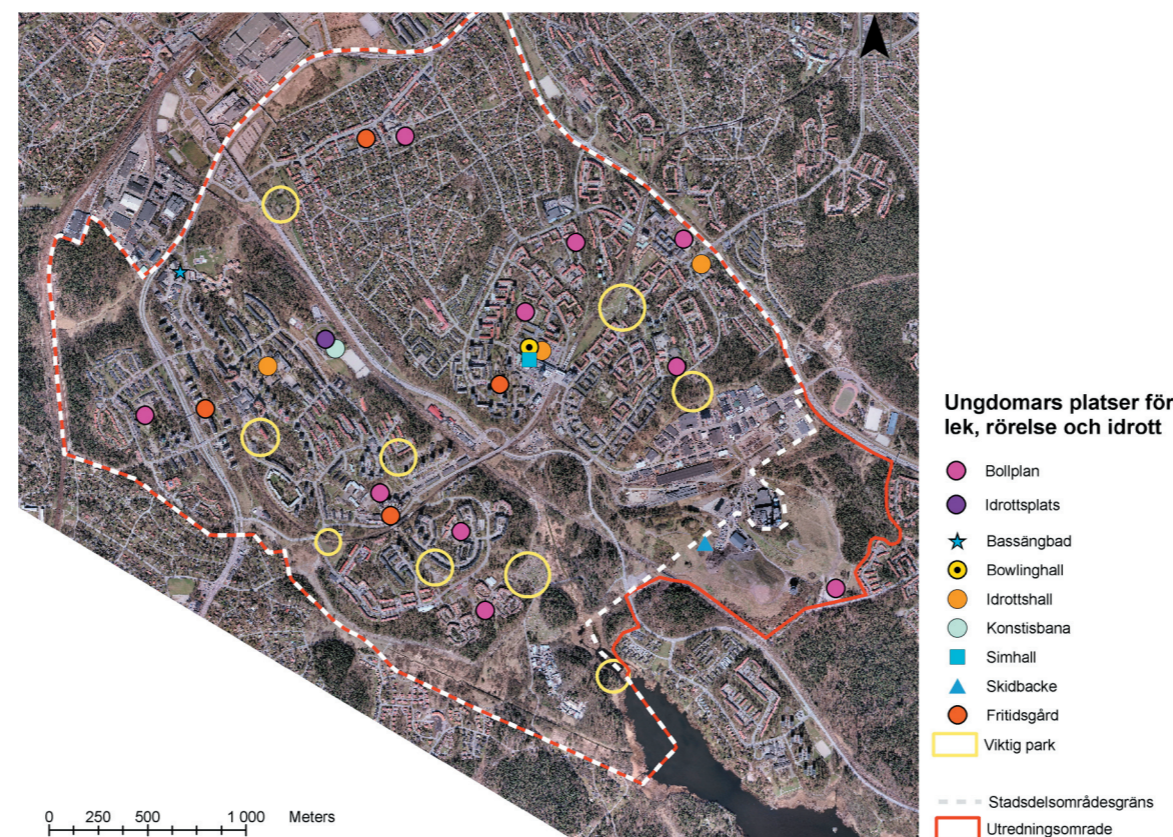
Den sociala grönstrukturen har beskrivits och bedömts i klasserna nationellt, regionalt, kommunalt eller lokalt rekreativt värde. Det lokala rekreativa värdet har sorterats i två grupper: områden med kvaliteter värdefulla för närboende eller områden med störda miljöer, se karta.

De nordvästra delarna av Vantör saknas i bedömningen. Östra Älvsjöskogen bedöms i denna plan vara av kommunalt rekreativt värde. Turingeparken i Örby är inte heller värderad. Den bedöms i denna plan vara av lokalt rekreativt värde, men dock en störd miljö. Dessa ej bedömda områden har här lagts till på kartan.

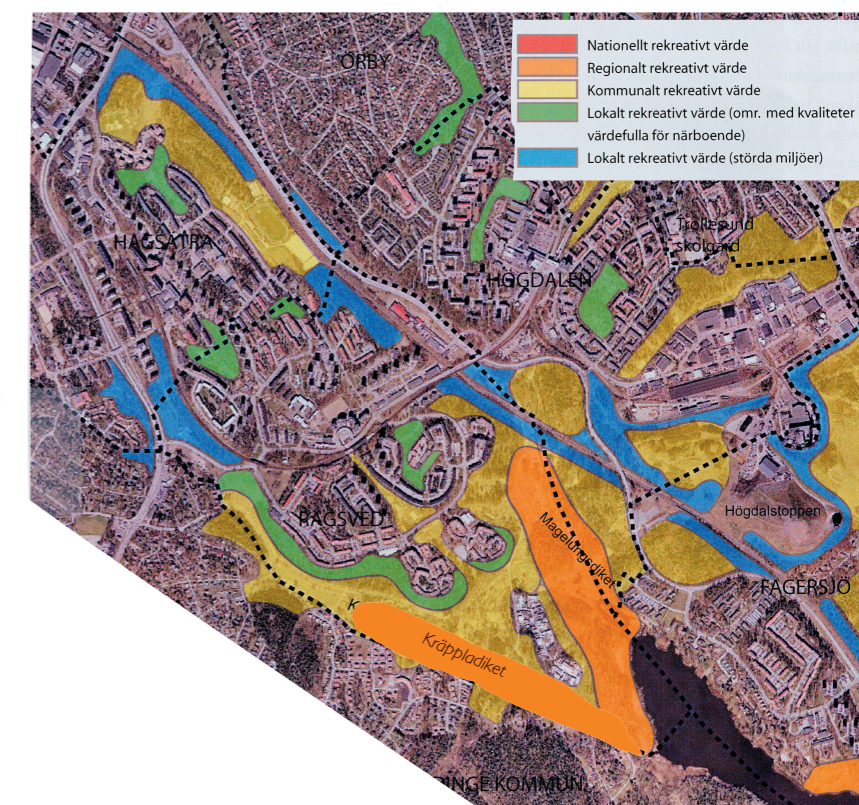
Befintliga rekreativa naturvärden

Inom Stockholm stads del av Hanevedenkilen finns ej några områden med nationellt värde med avseende på rekreation. Områden längs Magelungen och Drevviken bedöms däremot vara av regionalt värde. Det beror på att dessa utnyttjas av ett mycket stort antal människor och har kvalitéer som bedöms vara unika som t.ex. närhet till vatten och upplevelser av skog och vildhet i miljöer som bedöms vara tysta.

Ett stort antal barriärer i form av vägar och järnvägar gör dock att dess värde reduceras. Människors tillgänglighet till grönområdena är stundom dålig och miljöerna intill vägar och järnvägar är mycket störda. Att förbättra tillgängligheten genom att utveckla stråk är en viktig uppgift.



Kartan är baserad på uppgifter från dialog utförd av Idrottsförvaltningen, 2003



Områden med rekreativa värden. Källa: Ekologigruppen AB 2003

Upplevelsevärden

Regionplane- och trafikkontoret har tagit fram en rapport som presenterar och prövar en arbetsmetod som kan fördjupa kunskapen om de gröna kilarnas upplevelsevärden i regionen, dvs det sociala värdet. Rapporten är ett komplement till rapporten Grönstrukturen i Stockholmsregionen, som pekar ut Magelungens kilområde som ett område med mycket höga sociala värden.

En fallstudie av del av Hanvedenkilen har genomförts. Denna omfattar dock inte kilens nordligaste del, dvs Vantör. Några av i fallstudien utpekade sociala värdena har bedömts vara relevanta även för Vantör. Sex stycken av de åtta värden som lyfts fram i ovanstående rapport har här lyfts fram i Vantör.

Orördhet/mystik

Vantörs parkstråk används i relativt hög omfattning och stråken omsluts av bebyggd miljö i nästan samtliga fall. Strövmöjligheter och naturobservationer ges i första hand i Rågsveds friområde som trots att det ligger nära bebyggd miljö, infrastruktur och verksamheter upplevs som ett ostört och lugnt område. En upplevelse av orördhet och mystik finns här.

Skogskänsla

Det som minskar skogskänslan i de flesta större skogsområdena är buller och nedskräpning. Skogskänsla finns i ekbackarna mellan Älvsjöbadet och Hagsätra IP och i de tystare delarna av Rågsveds friområde. Östra Älvsjöskogen erbjuder också skogskänsla. Skogskänslan dras ned av nedskräpningsproblemen som råder kring Högdalstopparna och i delar av Rågsveds friområde. Otillåten tippning sker längs med lokalvägarna. Insatser görs kontinuerligt för att komma till rätta med skräpproblematiken.

Helt tysta skogspartier är det inte så gott om inom Vantör. Många skogspartier skulle kunna benämnas urbanskog eftersom sorlet från mänsklig aktivitet på något sätt gör sig hört genom naturen. Ofta består ljudet av buller från de stora vägarna, men det kan också komma från verksamheter eller annan aktivitet. Tystare skogspartier finns framförallt inom Rågsveds friområde, i Magelungens närhet.

Frihet och rymd

Högdalstopparna erbjuder en magnifik känsla av frihet och rymd eftersom landformen medger utblickar och storskaligt böljande landskap. Utkiksberget i Örby erbjuder en plats full av frihet och rymd. Utblicken från Perssons betong över Rågsveds koloniområde, med Högdalstoppen i fonden, innehar ett stort värde av frihet och rymd eftersom brukaren kan stå vid kanten och betrakta det massiva landskapet. Även mindre stråk/platser innehar värdet frihet och rymd. Detta gäller bland annat gångstråket i norra delen av Östra Älvsjöskogen.

Artrikedom och naturpedagogik

Området vid Kräppladiket används för rekreation och naturpedagogik. Den speciella miljön med våtmarkerna möjliggör kunskapsinhämtande och naturpedagogik. En naturstig finns som leder besökaren genom området och hjälper till med lättheten till kunskapsinhämtning. En naturstig finns även i skogen mellan Hagsätra IP och Älvsjöbadet

Aktivitet och utmaning

Högdalstopparnas höjdvariationer och säregna landform bildar en spännande miljö för olika typer av äventyrliga aktiviteter. Den höga graden av nedskräpning och bristande underhåll samt en upplevd otrygghet drar dock ned användarpotentialen.

Service och samvaro

De bostadsnära gårdarna har stor betydelse för värdet av service och samvaro i Vantör. På tomtmark finns sittplatser, lekplatser, grillplatser och andra anlagda platser för samvaro med grannar och vänner. De flesta parkstråken har en hög grad av anlagdhet. I de bostadsnära parkstråken finns många anlagda lekplatser och det är i och med dessa som det finns många möjligheter att ha barnverksamhet, grilla och få till samvaro.

I Rågsveds friområde samt mellan Hagsätra IP och Älvsjöbadet finns stor möjlighet att inhämta information om såväl friluftsliv som områdets natur- och kulturhistoria genom de informationstavlor som satts upp, bland annat längs med naturstigen.

Besöksstryck – attraktivitet och slitage

Att en park är attraktiv innebär oftast att den har många besökare. En attraktiv park kan vara liten och ha ett enskilt stort värde, till exempel en fantastisk utsikt. Attraktiviteten utgörs i de flesta fall av en mångfald av värden, kvaliteter och funktioner. Skötsel och underhållsinsatserna ges högre prioritet för attraktiva parker.

Parkstråken är attraktiva för olika typer av användning. I beskrivningen har respektive parkstråk delats in i två huvudgrupper: livliga respektive lugna stråk. Detta bestäms av graden av rörelse, vilket naturligtvis hänger samman med parkens läge i förhållande till målpunkter. De stråk som har mer karaktär av rörelse som kommer av folk som är på väg mellan målpunkter, är ute med hunden eller som är ute och motionsjoggar. Andra stråk karaktäriseras tydligt av funktionen som *plats* snarare än *stråk*, eftersom besökarna stannar till på platsens lekplats eller slår sig ner på gräsmattan.

Mångfalden av värden, med tydlig naturanknytning, som finns i Rågsveds friområde skapar tillsammans områdets attraktivitet. Bandängen har många mer sociala och urbana värden som bidrar till ett högt besöksstryck. Parken ligger också väl till kommunikationsmässigt vilket underlättar för besökarna att uppsöka parken.

Stråket Bäckahagens skola-Mellanvägsbacken är till stora delar, bortsett från lekplatsen, karaktäriserat av flödet av människor som rör sig till och från Högdalens centrum. Dalbotten har med sitt centrumnära läge en attraktivitet som gör att många besökare lockas till att stanna till på platsen.



Örby bollplan nyttjas av barn i Örby under skoltid



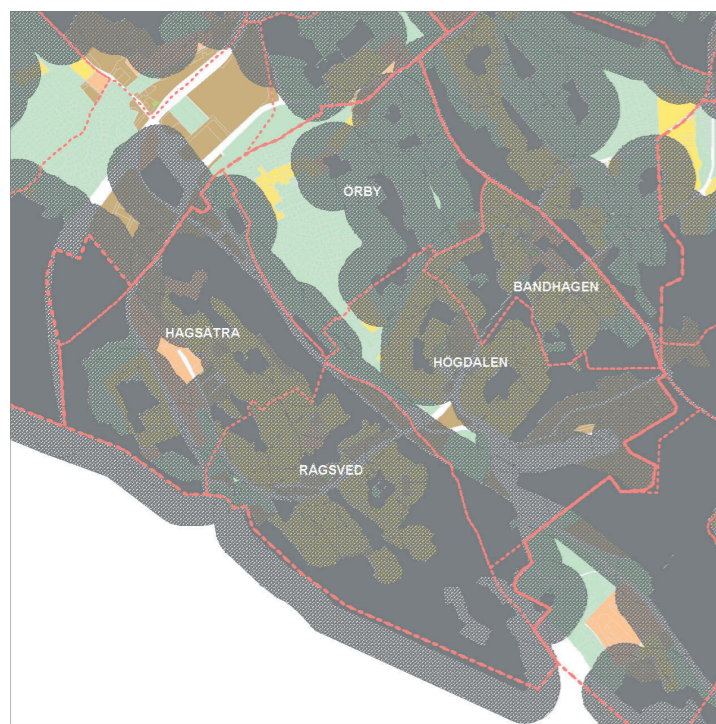
Informationstavlor i Rågsved



Älvsjöbadets bassäng

Tillgångsanalys

Sociotopkartan pekar ut ett antal sociala värden. Utifrån dessa har en tillgångsanalys utförts för Vantör. Stockholms parkprogram eftersträvar värdetäthet, vilket innebär många värden i park- och naturmarken. Bilderna redovisar genomförd tillgångsanalys på kvantitativa och kvalitativa värden.



Kvantitativ tillgångsanalys

Kvartersparker inom 200 m

Ett bristområde syns i Örby, vilket egentligen är något större då Örbyleden och järnvägen utgör barriär för Hagsåtras grönstråk. Då bristområdena i huvudsak är småhusområden med egna trädgårdar får detta anses vara godtagbart.

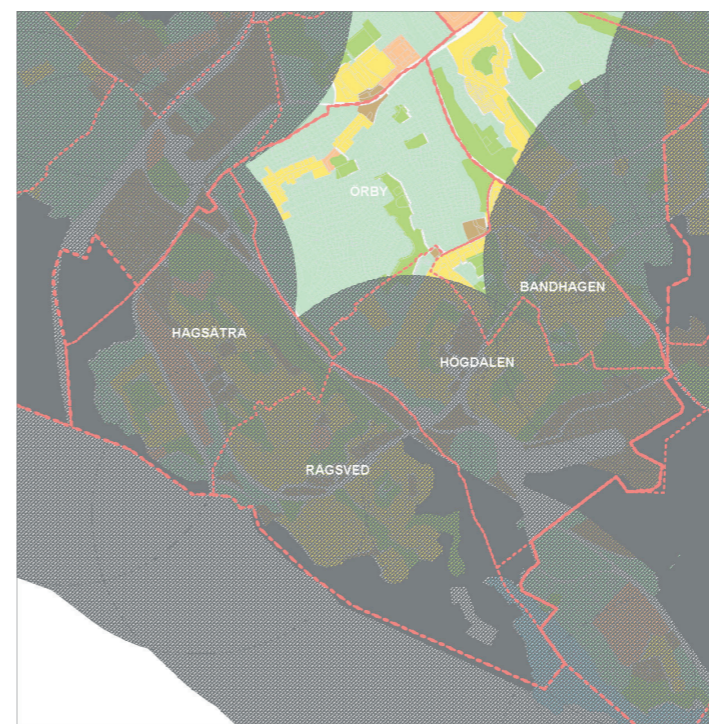


Stadsdelsparker inom 500 m

Enligt analysen syns knappt några bristområden. Örbyleden som barriär gör dock att det finns brist i västra Örby, särskilt som Utkiksberget och Grytet kan ifrågasättas som stadsdelspark med sitt kvalitativa innehåll.

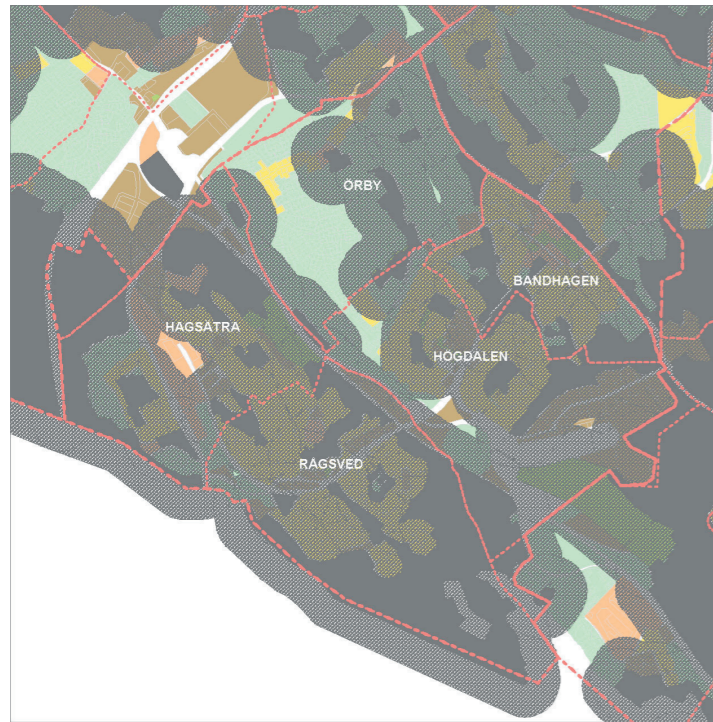
Förklaring

Gråmarkerad yta innebär att värdet finns. Omarkerad/ljus yta innebär att värdet saknas.



Natur- och friluftsområde inom 1000 m

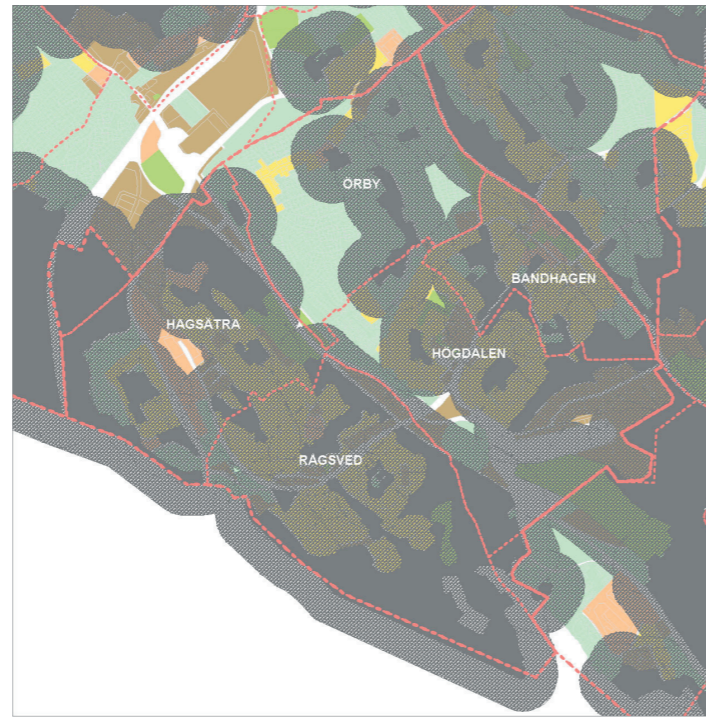
Analysbilden visar att det endast är Örby som har brist, men med tanke på de många barriärerna, vägar, järnvägar, industriområdena och den komplexa orienterbarheten samt natur- och friluftsområdenas isolering så torde den upplevda tillgängligheten till dessa områden vara lägre än bilden visar. Både Högdalstopparna och Rågsveds friområde bör anses outvecklade som rekreationsområden.



Kvalitativ tillgångsanlys

Grön oas inom 200 m

Största bristområdena finns i bebyggelse med egen trädgård, vilket får anses vara godtagbart.



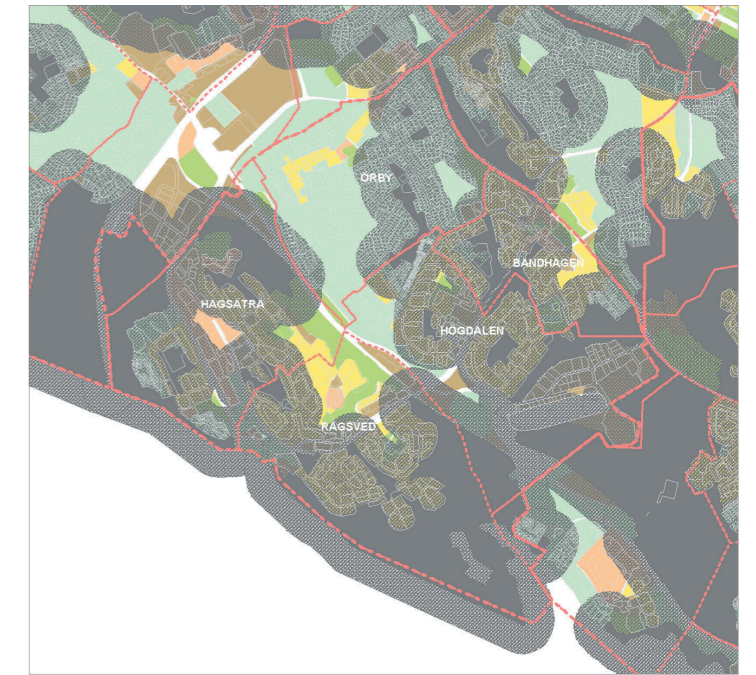
Lek (naturlek eller lekplats) inom 200 m

Bristerna liknar dem för grön oas. Här får dock anses behovet vara större för barnen och deras föräldrar att kunna träffas. Om Örbyborna upplever brist på närlek-miljöer skulle kunna avgöras genom en enkel brukarenkät.



Picknick inom 500m

Här syns en tydlig bristsituation. Bland annat för Örbyborna som har långt till en picknickyta över-huvudtaget. Bristen beror framförallt på att de picknickytor som finns (och används) har en knapphändig standard.



Ro inom 200m

Örby's bristområde får godtagas tack vare egna trädgårdar. Däremot får bristområden i centrala Rågsved ses som ett behov att skapa nya lugna ytor centralt i stadsdelen. Det handlar om att hantera skolgårds- och bollplansdominansen i parken kring Rågsveds torg.



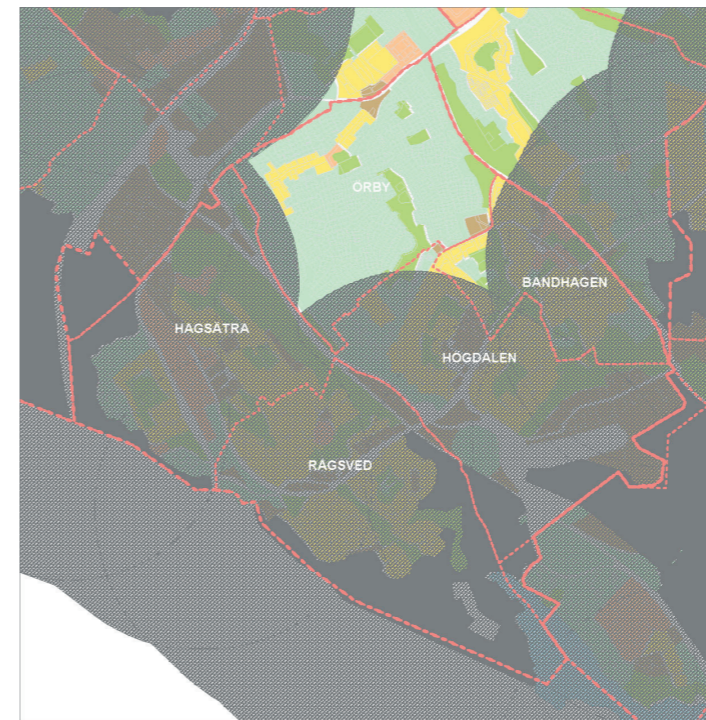
Bollspel inom 500 meter

Vantör är välförsett med bollplaner och platser för bollspel.



Vattenkontakt inom 1000 meter

Vantör saknar, till skillnad från många andra stadsdelar i Stockholm, bra kontakt med vatten.



Skogskänsla och naturupplevelse inom 1000 meter

Analysen ger samma resultat som för Natur- och friluftsområdena.

Åtgärdsbehov - Sociotoper, upplevelsevärden och tillgångsanlys

- o Det behövs bättre platser och parker för vuxna och äldre (för picknick, avkoppling), framförallt i Rågsved.
- o Parkstråkens attraktivitet och funktion bör förbättras för lek, rofylldhet eller umgänge så att de utvecklas i sin egenskap av mötesplatser i stadsdelens offentliga rum.
- o Den fantastiska resursen Magelungen bör kunna utvecklas som plats för vattenkontakt och bad.
- o De stora friområdena har stor potential att utvecklas för friluftsliv och rekreation.
- o Lekplatser och bollplaner som används mycket lite bör rivas för att bli park. Andra bör

Tillgänglighet, trygghet och entréer

Trygghet och säkerhet

Trygghet och säkerhet har sedan 1900-talet fått alltmer uppmärksamhet i planeringen av det offentliga rummet. Hur vardagens miljöer ser ut och upplevs påverkar tillträdet, dvs tillgängligheten, till det offentliga rummet. Upplevelsen av otrygghet och rädsla är ett komplext problem som berör såväl fysiska, mentala och sociala aspekter på platser och stråk.

Aspekter på upplevd trygghet och säkerhet har på olika sätt tagits upp i använt underlagsmaterial. Utifrån materialet och genomförda inventeringar några platser och stråk belysas speciellt i Vantör.

Rågsveds friområde är ett stort område som har problem med tillgänglighet i både fysisk och upplevd mening. I dalstråket väster om Rågsved kan en viss otrygghetskänsla uppstå som beror dels på att husen vänder baksidan mot dalstråket men även att det saknas tydliga fysiska kopplingar mot bostadsområden västerut i Huddinge kommun som skulle kunna ge människor möjligheten att nyttja stråket mer aktivt och därmed skapa större trygghet. Områden intill Snösättra industriområde och Magelungens södra strand kan upplevas otrygga att promenera i. Inom Vantör finns delområden som uttalats av lokalbefolkningen som otrygga att vistas på. Längs med Snösättravägen finns problem med otillåten tippning, vilket kan göra att området kan upplevas otryggt. Detta minskar rekreativt värde på naturområdet i anslutning till Magelungen. Dessutom finns på några ställen i södra Rågsved spontan camping med uppställning av tält och husvagnar. De boende i Rågsved upplever en otrygghet i närheten av dessa områden. Den illegala campingen medför att många avstår från att vistas i området.

Resultaten av Idrottsförvaltningens genomförda ungdomsdialog visar på några företeelser som uppfattas som otrygga och osäkra. Gångvägen i skogen vid Perssons betong är läskig och mörk och utan belysning. Ungdomarna påpekade att många gång- och cykelbanor inte är upplysta på kvällen. Det är glassplitter på gång- och cykelvägarna. Man önskar sig fler cykelvägar och trygga cykelställ. Mörka skogspartier med missbrukare och mörka otäckta gångvägar som inte har belysning ger en hotfull bild och begränsar de ungas rörelsefrihet.

Generellt kan konstateras att den eftersatta röjningen av sly och buskage i hela Vantör medför att många stråk upplevs otrygga att vistas i. En god belysning är också viktig för att det offentliga rummet ska upplevas tryggt.

Entréer och barriärer

Barriärer och entréer har studerats särskilt eftersom de är avgörande för människans nyttjande av de olika parkstråken. Det finns några fysiska barriärer som tydligt skär sönder Vantörs stads- och grönstruktur. Särskilt är det Magelungsvägen och Nynäsbanan som skär stadsdelsområdet mitt itu, vilket gör att det inte är praktiskt möjligt att röra sig mellan Hagsättra/Rågsved och Högdalen/Bandhagen/Örby. Huddingevägen och Örbyleden avskärmar området effektivt från angränsande stadsdelar i väster och norr. Tunnelbanan och Rågsvedsvägen löper parallellt gör att Rågsved delas i två delar. Stadsdelarna fungerar som enskilda stadsområden var för sig. Industriområdena kring Högdalen och Rågsved gör att avstånden mellan bebyggelsen och de större friområdena blir mycket längre än fågelvägen.

Topografin påverkar tillgängligheten till många av park- och naturstråken. Våtmarkerna är också barriärer eftersom de är svåra att passera. Mycket vass kantar Magelungen, vilket gör att tillgängligheten, för människor, till vattenytan minskar drastiskt. De områden som karaktäriseras av vildvuxen natur är många gånger svårtillgängliga att tillträda för människan.

Entréer, möjliga passager av barriärer och nålsögon har karterats.

Nålsögon för människors tillgänglighet har definierats av Ekologigruppen för Stockholms stads del av Hanvedenkilen. Detta resonemang har byggts på och ett antal ytterligare nålsögon har, i denna övergripande skala, pekats ut. På en lägre skala än denna kan ytterligare nålsögon definieras inom stadsdelsområdet.

Möjliga passager genom barriärer består i huvudsak av planskildheter men ett fåtal gångpassager. Befintliga entréer har delats in i befintliga och de som bör föräbättras. Lättillgängliga entréer är avgörande för närheten till parkstråken. Råder brist på entréer blir stråken otillgängliga områden.



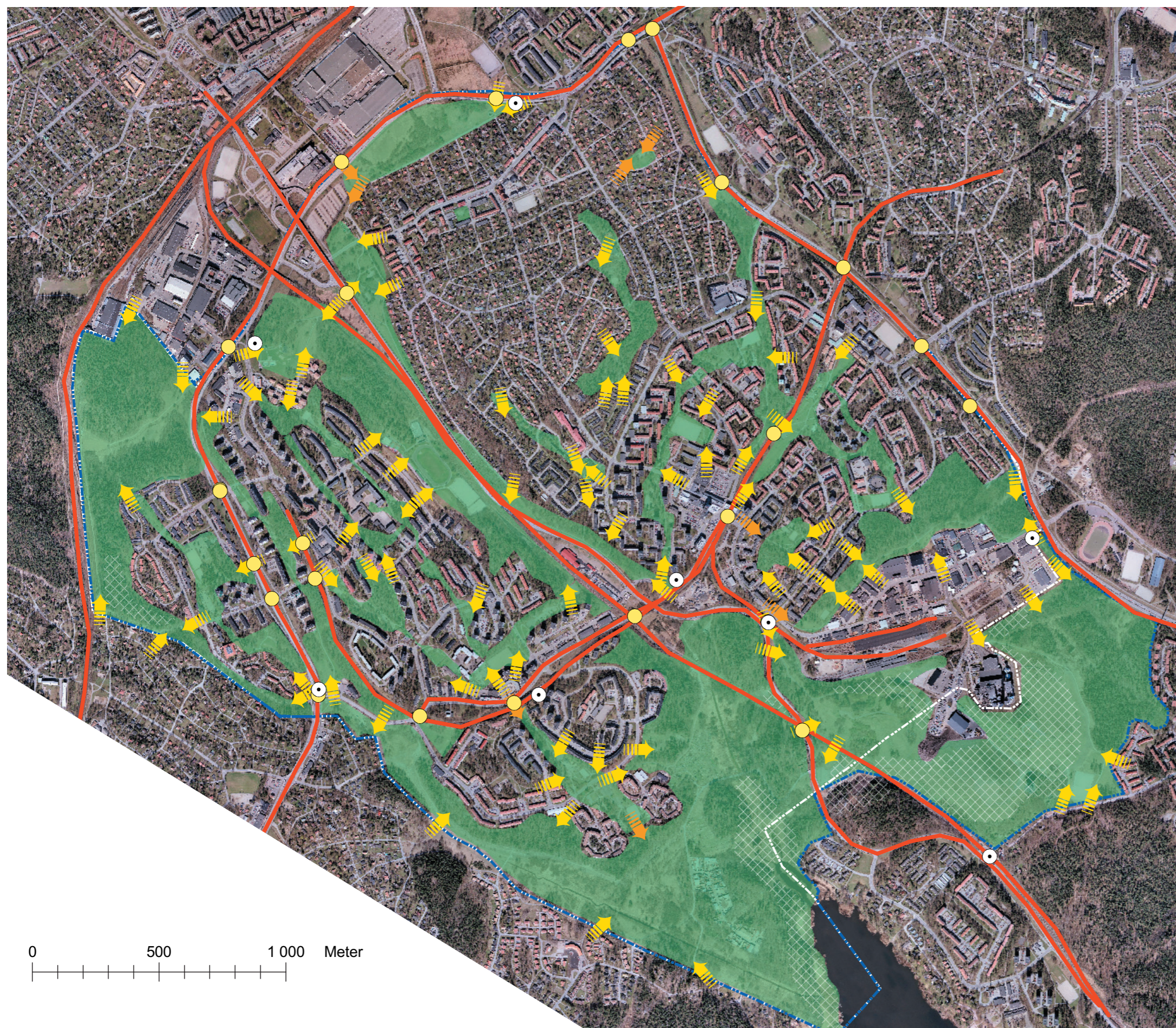
Utsikt och rymd vid Utkiksberget i Örby



Barn och föräldrar samlas i Bandängen



Det offentliga rummet kan förknippas med otrygghet och rädsla



Barriärer och entréer

- Fysiska barriärer
- Möjliga passager av fysiska barriärer
- ⇨ Befintliga entréer
- ⇨ Befintliga entréer som förbättras
- ⊙ Nälsögon
- Svårframkomligt
- Park- och naturstråk
- Utredningsområde
- Gräns för stadsdelsområdet Vantör



Orienterbarheten är viktig i stråken



Befintlig entré till Hagdalen inom stråket Hagsätra torg - Rågsveds skola



Gångtunnel som utgör förbindelse inom stråket Bäckahagens skola-Mellanvägsbacken

Källor

Litteratur

Andersson Thorbjörn (2000) *Utanför staden Parker i Stockholms förorter*, Stockholm

Planeringsunderlag och rapporter

Biotopkarta, Stockholms stad

Grönstrukturen i Stockholms stads del av Hanvedenkilen Ekologigruppen AB 2004-03-01

RUFS 2001 - Regional utvecklingsplan för Stockholmsregionen, Regionplane- och trafikkontoret, antagen 2002-05-14

Sociotopkarta Stadsdelsområde Vantör rev 2003-09-19
Stockholms stad

Sociotopkarta Stadsdelsområde Farsta rev 2003-04-04
Stockholms stad

Stockholms ekologiska infrastruktur Underlag till fortsatt översiktsplanering 2030:6

Stockholms parkprogram Gatu- och fastighetskontoret

Stockholms översiktsplan 1999, antagen av kommunfullmäktige 4 oktober 1999.

Områdesanalys för södra Rågsved Med förslag på utredningsområden för bebyggelse och utveckling av områdets parker Bjerking på uppdrag av Gatu- och fastighetskontoret Stockholm stad Augusti 2003

Trädplan för Vantör Utkast 1998-12-02 Topia Landskapsarkitekter Gatu- och fastighetskontoret 1998-12-15

Tillgänglighetsplan för Vantörs stadsdelsområde Gatu- och fastighetskontoret mars 2003

Vattenprogram för Stockholm 2000

Ungdomars platser för lek, rörelse och idrott i Vantör Idrottsförvaltningen. Merom + Kirchmeier Arkitekter AB Preliminär handling 2003-08-11 Ungdomsdialog genomförd av Suzanne de Laval och Maria Nordström

Upplevelsevärden Sociala kvaliteter i den regionala grönstrukturen: Regionplane- och trafikkontoret rapport 4 2001

Vision Stockholm 2030 En plattform för dialog om Stockholms utveckling, diskussionsunderlag Stadsbyggnadskontoret Stockholm stad

Åtgärdsprogram för upprustning av parkmark och friområde i Rågsved Stockholms fritidsförvaltning 1992

Internet

Stockholm stads websida www.stockholm.se

Kartago Web http://www.map.stockholm.se/kartago/kartago_fr_sth.html

Åtgärdsbehov - Tillgänglighet, trygghet och entréer

- o Tillgängligheten behöver överlag förbättras. Detta påverkar också besöksstrycket och tryggheten.
- o Bättre entréer, orienterbarhet och skyltning behövs till de stora friområdena.
- o Kontakten mellan Hagsätra-Rågsved och Magelungens strand samt mellan Högdalen-Bandhagen och Högdalstopparna behöver förbättras.
- o Sittplatser utvecklas längs vissa gångstråk.
- o En bättre gångförbindelse mellan Örby och Hagsätra behövs.
- o Belysningen behöver ses över i de stora friområdena och i vissa stråk.
- o Evenemang och kaféverksamheter bör uppmuntras i friområdena.

