



KUNGSHOLMENS STADSDELSFÖRVALTNING

TJÄNSTEUTLÅTANDE
DNR 102-212-07
SID 1 (17)
2007-03-30

Handläggare: Christin Bjuggren
Telefon: 08 508 08 015

Till
Kungsholmens stadsdelsnämnd
2007-04-30

UNDERLAG TILL BUDGET FÖR 2008 MED INRIKT- NING FÖR 2009 OCH 2010

Förslag till beslut

Stadsdelsnämnden godkänner förslaget till underlag till budget för 2008 med beräkningar för 2009 och 2010 och överlämnar det till kommunstyrelsen.

Anders Carstorp
Stadsdelsdirektör

SAMMANFATTNING

Staden ska vara en attraktiv plats för boende, företag och besök

- Inom Kungsholmen planeras för 5 000 nya bostäder och 15 000 nya arbetsplatser
- Samarbetet med det lokala näringslivet och intresseorganisationerna ska utvecklas
- Jobbgarantin ska genomföra alla arbetsmarknadsinsatser

Valfriheten ska öka

- För alla enheter ska det finnas aktuell och jämförbar information om verksamheten
- Vid nyetablering av verksamhet kontaktas regelmässigt enskilda utförare
- Medarbetare i verksamheterna ska informeras och ges stöd till avknoppning
- Medborgarnas kontakter med staden underlättas med ett samlat ansvar för all förskoleverksamhet hos stadsdelsnämnderna
- Fler alternativ inom verksamheter för psykiskt funktionshindrade ska stimuleras
- Valfrihetssystemen inom äldreomsorg, omsorg om personer med funktionsnedsättning och missbruksvården ska utvecklas

Skola för kunskap

- Under perioden behövs 450 nya platser inom förskolan
- I samband med den stora utbyggnaden är rekrytering av personal med rätt kompetens en viktig fråga för att säkra kvaliteten i förskolan
- Kompetensutveckling inom förskolan är nödvändig för att öka andelen förskollärare

Högre kvalitet i omsorgen

- Samverkan med landstinget inom socialtjänstens alla verksamheter behöver utvecklas
- Viktiga frågor för att höja kvaliteten i äldreomsorgen är kosten, utevistelser, personalens utbildning samt anhörigstöd
- Barn, ungdomar och familjer som behöver stöd och hjälp ska så långt det är möjligt erbjudas detta i sin hemmiljö

En trygg och snygg stad

- Parker och naturområden ska vara välskötta och trygga
- Trygghetsvandringar och föräldravandringar ska genomföras regelbundet
- Det förebyggande arbetet i en växande ungdomsgrupp ska utvecklas
- Samverkan mellan skola, förskola, förebyggande ungdomsarbete och socialtjänst ska utvecklas

Ekonomisk hushållning och sänkt skatt

- All verksamhet utom myndighetsutövning ska konkurrensutsättas
- Styrningen ska fokusera på mätbara mål, uppföljning och resultat

BAKGRUND

Stadsledningskontoret har utarbetat anvisningar för nämndernas arbete med underlagen till budget för 2008 och inriktning 2009 och 2010.

Av anvisningarna framgår att nämnden under respektive av kommunfullmäktiges inriktningsmål ska ange de strategiska satsningarna för hur nämnden avser att bidra till att uppfylla kommunfullmäktiges inriktningsmål under treårsperioden.

För varje verksamhetsområde ska nämnden kvantitativt presentera och kommentera den egna verksamhetens utveckling. Underlaget ska beskriva trender och utveckling, strukturella frågor, demografiska förändringar och effekterna av dessa samt eventuella åtgärder. I detta ingår att beakta lokalförsörjning samt omstrukturerings- och investeringsbehov. Även interna frågor av väsentlig betydelse såsom sjukfrånvaro, kompetensförsörjning och ledarstrategi tas upp.

Nämnden ska i underlaget beakta den konkurrensutsättning och avknoppning som ska ske inom stadens verksamheter.

Utifrån genomgången av nuläge/förutsättningar ska nämnden beskriva vilka prioriteringar som ligger till grund för verksamheten kommande år. I prioriteringarna ska ingå förslag på effektiviseringar som sänker kostnader och/eller höjer kvaliteten i verksamheten. Prioriteringarna ska vara underlag i nämndens verksamhetsplanering 2008.

NÄMNDENS VERKSAMHETSOMRÅDEN

Förskola

Befolkningsprognos 2006 - 2007

ÅLDERSGRUPP	2006	2007	2008	2009	2010	2011	2012	2013	2014	2015
0 år	954	851	842	861	912	938	958	964	940	919
1-5 år	2 469	2 585	2 632	2 698	2 821	2 935	3 056	3 129	3 128	3 124
SUMMA	3 423	3 436	3 474	3 559	3 733	3 873	4 014	4 093	4 068	4 043

Beräkningarna utgår från USK:s befolkningsprognos. Med de nya prognoserna för Lindhagenområdet i nordvästra Kungsholmen visar årets prognos på en fortsatt kraftig ökning av antalet barn i förskoleålder.

Antalet förskoleplatser 2002 - 2007

VERKSAMHET	2005	2006	2007
Kommunal	1 236	1 374	1 493
Enskilt driven	716	764	814
SUMMA	1 952	2 138	2 307
<i>Andel i enskild driven verksamhet</i>	37%	36%	35%

Utbyggnaden av Lindhagenområdet kommer senare att innebära behov av utbyggd skolkapacitet för elever i år f-5, skolbarnsomsorg och plats för förskolebarn. Det är viktigt att lokalerna kan utnyttjas så effektivt som möjligt. Det är därför angeläget att skollokalerna blir så flexibla att de inledningsvis kan inrymma fler förskoleavdelningar för att sedan efter behov, successivt rymma alltmer undervisning från förskoleklass till år 5.

En kommande lokalfråga är förskolornas kök. De nya EU-regler som gäller offentliga kök gör att flertalet av förskolornas kök inte kommer att godkännas när miljöförvaltningen framöver ska inspektera köken. Hur matförsörjningen till förskolorna ska se ut i framtiden måste därför utredas.

Den kraftiga utbyggnaden av förskoleverksamhet påverkar organisationen av densamma. En översyn av den kommunala framtida förskoleorganisationen kommer därför att ske med genomförande under 2008.

Det är generellt sett mycket svårt att få fram förskolelokaler på Kungsholmen och Essingeöarna. Förseningar av ny- och ombyggnation, på grund av överklaganden av byggnadslov m.m., gör att det periodvis kan bli nödvändigt att öka antalet barn i barngrupperna för att uppfylla stadens barnomsorgsgaranti.

BOSKO är ett IT-baserat verktyg för att administrera platser i förskola, skola och fritidsverksamhet. Det saknas ett systemstöd i BOSKO för att beräkna barngruppernas storlek vilket gör att statistiken sannolikt inte är rättvisande över staden samtidigt som det inte heller är effektivt. En systemutveckling i BOSKO i syfte att underlätta och säkra uppföljningen av barngruppernas storlek bör därför göras.

Staden ska införa ett gemensamt kösystem för de kommunalt och enskilt drivna förskolorna. Det skulle vara en fördel om ansvaret för tillsyn m.m. av de enskilt drivna verksamheterna samtidigt överfördes till stadsdelsnämnderna. Det underlättar för medborgarna att ha en kontakt istället för flera. Det skulle också underlätta planeringen av det totala barnomsorgsbehovet.

För att få balans i tillgång och efterfrågan kan det vara av stort värde att öka samarbetet mellan närliggande stadsdelsnämnder. Hur barnomsorgsgarantin då ska definieras blir en fråga att utreda. Det är kanske inte rimligt att barnomsorgsgarantin alltid uppfylls i det egna stadsdelsområdet. Det är dessutom en utbredd missuppfattning bland köande föräldrar att barnomsorgsgarantin gäller den förskola man önskar sig i första hand alternativt den förskola som ligger närmast bostadsadressen.

Alla förskolor kommer att arbeta vidare med språkutveckling, pedagogisk dokumentation och identitetsstärkande övningar. Fortsatt utveckling av de individuella utvecklingsplanerna kommer att ske.

Förskolorna är uppkopplade till S:t Erik-nätet. Personalfortbildning pågår så att personal och föräldrar kan kommunicera via nätet. Utvecklingsarbete pågår också för en digitaliserad form av individuella utvecklingsplaner.

För att klara kompetensförsörjningen på lång sikt och öka attraktionen för arbeten inom staden är det viktigt att erbjuda studerande praktikplatser inom samtliga verksamheter. Förskolorna tar emot ett stort antal lärarstudenter på verksamhetsförlagd utbildning. Det är vidare viktigt att uppmuntra barnskötare att studera vidare till förskollärare.

Gemensamt ansvar för förskoleplaneringen

Vid många tillfällen har stadsdelsnämnden stött på problem då nya lägen för permanenta eller tillfälliga förskolor prövas. Stadens olika aktörer tycker olika, bygglov överklagas och handläggningstider tenderar att bli långa. Alla aktörer inom staden – stadsdelsförvaltningar, fackförvaltningar, bostadsbolag m.fl. – måste agera samlat mot målet att bygga ut förskola i takt med behoven.

Mer flexibla ersättningsystem för förskolan

När nya förskolor planeras tas hänsyn till befolkningsprognoser för hela nybyggnadsområdet. Förskolor planeras in i lämpliga lägen, med hänsyn bl.a. till utemiljön. Om två nya förskolor med fyra avdelningar vardera byggs i första kvarteren i ett större nybyggnadsområde kommer dessa inte från start att kunna fyllas med barn. De första driftåren blir enheterna en stor ekonomisk belastning, oavsett driftform. Ett system som tillåter en viss tomgångsdrift under det första året skulle sannolikt innebära en snabbare utbyggnadstakt.

Stadens nuvarande system för ersättning avseende förskolans hyreskostnader fungerar inte optimalt vid nyproduktion och särskilt inte då fristående arrangörer ska driva förskola. Systemet innebär för närvarande ersättning för lokalkostnad motsvarande 1 664 kronor per kvadratmeter och år. Mellanskillnaden upp till den faktiska hyran har under senare år kompensats med 50 %. Lokalkostnaden i nyproduktion understiger sällan 2 400 kr per kvadratmeter och år dvs. 45 % mer än grundersättningen. En stadsdelsnämnd med liten andel nyproduktion kan eventuellt klara någon eller några enheter med denna höga hyra. När en nämnd, som Kungsholmen, planerar för 16 enheter om vardera i genomsnitt 700 kvadratmeter blir merkostnaden per år mer än fyra miljoner kronor, eller 250 tkr per enhet. Om enskilda enheter ska drivas av fristående förskolearrangörer kommer detta att bli än mer svårhanterligt.

BARN MED BEHOV AV SÄRSKILT STÖD

Sedan två år tillbaka drivs habiliteringsenheterna i Kungsholmen och Skarpnäck gemensamt av Kungsholmens stadsdelsförvaltning. Under våren 2007 sker en utvärdering för att se vilka eventuella synergieffekter som uppnåtts och om den nuvarande organisationen ska permanentas. Om Kungsholmens stadsdelsnämnd ska driva båda enheterna ska anslaget för Ballongens habiliteringsenhet framöver ingå i Kungsholmens budget. Behovet av

habiliteringsplatser har på senare tid ökat vilket gör att förutsättningar för ytterligare habiliteringsinsatser måste utredas.

Vid årsskiftet 2007-2008 tar landstinget över hörselhabiliteringen inom hörsel- och döv-förskoleverksamheten. Den har sedan många år drivits av Kungsholmens stadsdelsförvaltning som en kommunövergripande verksamhet. Det är idag svårt att förutse konsekvenserna av att habiliteringen övergår till landstinget. Detta behöver därför utredas ytterligare.

Fritidsverksamhet

BEFOLKNINGSPROGNOS

ÅLDERSGRUPP	2007	2008	2009	2010	2011	2012	2013	2014	2015
6-19 år	4 132	4 241	4 386	4 661	4 837	5 059	5 256	5 340	5 482

Under första delen av 2000-talet föddes betydligt fler barn än tidigare på Kungsholmen och Essingeöarna. Det, tillsammans med nybyggnationen i nordvästra Kungsholmen, gör att man kan se en tydlig ökning av antalet barn och ungdomar i åldern 6-19 år. Det gör att det också är viktigt att parklekar, fritidsgårdar och fältverksamhet fortsätter att arbeta offensivt och utåtriktat för att nå så många som möjligt. Det gäller t.ex. livsstilsfrågor som rörelse- och kost samt ANT-arbete.

Inom området fält och fritid utgör föräldravandringar en viktig del. För närvarande är ett femtiotal föräldrar engagerade och är ute varje veckoslut. I och med att antalet ungdomar blir fler blir det viktigt att fortsätta att engagera föräldrar. Som ett led i det arbete fält och fritid utför ingår bl.a. föreläsningar för föräldrar om t.ex. chattandet på internet. Ungdomar har själva tagit initiativ till att genomföra trygghetsvandringar på de platser som de själva tycker är mest otrygga.

Inom stadsdelsområdet finns tre parklekar. Kronobergsparken och Råambshovsparken som drivs i kommunal regi samt Vängåvan på Stora Essingen som drivs av föreningen Vängåvans vänner.

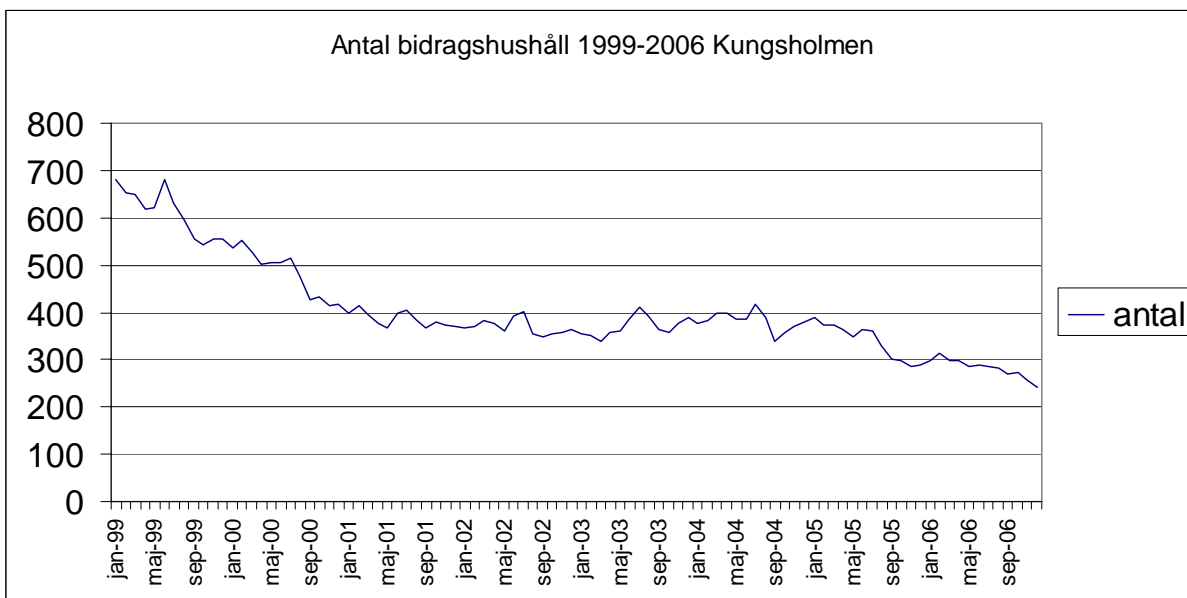
Parklekshuset är från slutet av 60-talet och början av 70-talet. Av det anläggningsregister över fastigheter som överförts till fastighets- och saluhallskontoret framgår att det varken i Kronobergsparken eller i Råambshovsparken gjorts några investeringar sedan de uppfördes. Statusen i parklekshuset är mycket dålig och det behöver utredas om det är ekonomiskt försvarbart att göra investeringar och reparationer i befintliga hus eller om de på sikt bör ersättas med nya parklekshus. En sådan utredning bör också innehålla förslag på finansieringen av olika alternativ.

I samband med utbyggnaden av nordvästra Kungsholmen planeras det för en ny parklek i Hornsberg. Parkleken kommer att utformas så att den blir en naturlig mötesplats för boende i alla åldrar.

Individ och familj

EKONOMISKT BISTÅND OCH ARBETSMARKNADSINSATSER

Utvecklingen av antalet hushåll som är i behov av ekonomiskt bistånd är mycket positiv på Kungsholmen vilket åskådliggörs av diagrammet nedan. I januari 2007 var det 66 procent färre hushåll som var i behov av försörjningsstöd jämfört med januari 1999. Förvaltningens bedömning är att denna utveckling kommer att fortsätta de närmaste åren. Det positiva arbetsmarknadsläget och effekterna av förvaltningens och stadens olika insatser för att leva upp till jobbgarantin och minska antalet bidragstagare är faktorer som stödjer denna bedömning. Förvaltningen bedömer även att det samarbete som har inletts i norra innerstaden mellan stadsdelarna när det gäller handläggning av försörjningsstöd och arbetsmarknadsinsatser kommer att förstärka den positiva utvecklingen. Insatserna och utbudet kommer att anpassas och utvecklas i förhållande till de blivande Jobbtorgen.



INSATSER FÖR BARN, UNGDOMAR OCH DERAS FAMILJER

Stöd och behandlingsinsatser till barn och deras familjer har förändrats de senaste åren vilket innebär att vård på institution minskar och ersätts av vård i öppna former. Förvaltningen bedömer att denna utveckling kommer att fortgå de närmaste åren och även påskyndas av den omfattande forskning av nya arbetssätt som pågår inom detta område.

Ett fungerande samarbete med skola och förskola samt landstingets ungdomspsykiatri är avgörande för att förvaltningen ska lyckas med att hjälpa och stödja barn och familjer på hemmaplan. Det finns uppbyggda strukturer för samarbetet. Olika överenskommelser och gemensamma rutiner är nedtecknade vilka ska reglera samverkan. Det som krävs de kommande åren är dock att tillämpningen av dessa överenskommelser blir effektivare.

I takt med att verksamheterna inom individ- och familjeomsorgen i allt större utsträckning använder sig av strukturerade utrednings-, bedömnings- och uppföljningsinstrument kommer även möjligheten att mäta effekter på såväl individ- som verksamhetsnivå att öka. Familjeenheten bedriver ett systematiskt arbete i denna riktning och förvaltningen avser att särskilt utveckla metoder för att formulera mätbara mål och följa upp effekter inom detta område.

INSATSER FÖR ATT MOTVERKA HEMLÖSHET

Antalet vräkningar har ökat på Kungsholmen under 2006. Ett aktivt arbete måste därför bedrivas de kommande åren för att förhindra vräkningar och förändra denna utveckling. Samarbete med hyresvärdar och Kronofogdemyndigheten måste bli effektivare liksom samarbetet med centrala socialtjänsten så att Tak-över-huvudet-garantin fungerar i det akuta fallet.

STÖD TILL PERSONER MED PSYKISK FUNKTIONSNEDSÄTTNING

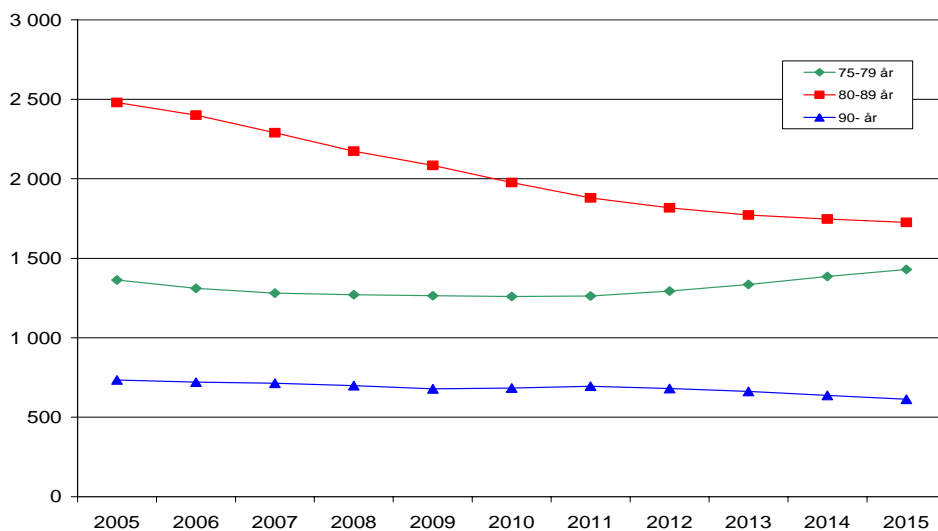
Stadsdelsförvaltningen planerar att starta ett s.k. trapphusboende med sex lägenheter. Byggstart sker 2007 med preliminär inflyttning hösten 2008. För att öka valmöjligheten ska fler alternativ stimuleras inom utbudet boende, boendestöd och sysselsättning.

VÅRD OCH BEHANDLING FÖR PERSONER MED MISSBRUKSPROBLEMATIK

Ett stadsövergripande valfrihetssystem inom missbruksvården ska utredas. Det innebär att vuxenenheten behöver anpassa sitt utbud och sina insatser i förhållande till detta. En extra utsatt grupp av människor är de som har s.k. dubbeldiagnoser, dvs. en kombination av missbruks och psykiatriska problem. De behöver ett omfattande stöd och behovet av kontinuitet i insatserna är stort. Tillsammans med stadsdelsförvaltningarna vid Norrmalm, Östermalm, landstingspsykiatri och beroendevård bedriver förvaltningen riktade insatser mot denna målgrupp. Det samarbetet ska fortsätta under de kommande åren.

Äldreomsorg

BEFOLKNINGSUTVECKLING PERSONER 75 ÅR OCH ÄLDRE 2005 - 2015



Enligt prognosen kommer antalet personer 80 år och äldre att minska kraftigt under planperioden vilket framgår av diagrammet ovan. Därefter avtar minskningen något. Åldersgruppen över 80 år är den grupp äldre som har de största behoven av insatser av såväl hemtjänst som vård- och omsorgsboende.

VERKSAMHETSMÅTT ÄLDREOMSORG 2002-2006

VERKSAMHET	2002	2003	2004	2005	2006
Hemtjänst (timmar)	409 808	376 532	387 495	381 649	409 437
Servicehus (timmar)	157 096	136 568	141 856	134 834	135 819
Ledsagning (timmar)	10 844	11 126	9 752	12 096	11 310
Totalt (timmar)	577 748	524 226	539 103	528 579	556 566
Dagvård (besöksdagar)	10 808	9 625	8 997	12 250	11 809
Äldreboende (dygn)	253 293	231 812	219 918	205 156	194 130
Färdigbehandlade (dygn)	2 051	1 592	1 269	929	866
Äldreboende (mån.pers)	694	635	601	562	532
Färdigbehandlade (mån.pers)	5,6	4,4	3,5	2,5	2,4

VÅRD- OCH OMSORGSBOENDE

Stadsdelsnämnden fastställde i oktober 2004 en plan för anpassning av antalet platser i vård- och omsorgsboenden till minskningen av antalet äldre över 80 år. Planens utgångspunkter är att stadsdelsnämndens vård- och omsorgsboenden ska vara utformade med bra boendelösningar i fastigheter och lokaler som fungerar för ändamålet. Boendeformerna ska vara flexibla och kunnat förändras över tid för att möta olika behov, t.ex. omvandlas från somatisk inriktning till demensinriktning och vice versa. Antalet platser ska motsvara behoven.

Planeringen omfattar en omvandling av totalt drygt 100 platser och innebär att Kungsholmens stadsdelsnämnd kommer att ha 126 platser med somatisk inriktning, 222 platser med demensinriktning, 17 korttidsplatser samt 21 platser med geropsykiatrisk inriktning, totalt 386 platser. Av de planerade förändringarna återstår att avveckla Pilängens gruppboende och att omvandla 9 platser till psykogeriatrisk inriktning på Serafen.

Tanken med planen för vård- och omsorgsboende var att fastställa en nivå som bygger på relationen mellan antalet platser och antalet äldre över 80 år inom stadsdelsområdet. När planen antogs 2004 bodde 14,1 % av befolkningen 80 år och äldre på vård- och omsorgsboende med heldygnsomsorg. Antalet platser inom stadsdelsområdet motsvarade 14,6 % av samma befolkning vilket framgår av tabell nedan. Avvecklingen har gått relativt snabbt och relationen mellan antal platser och befolkning ligger för tillfället på 12,5 % 2006. Relationen återställs under planperioden och prognosen för 2010 14,5 %, dvs. något högre än 2004. Den tillfälliga skillnaden mellan tillgången på platser och de aktuella behoven tillgodoses genom externa köp.

Inga förändringar föreslås av antalet platser på servicehus.

ANTAL PLATSER I ANDEL AV BEFOLKNINGEN I VÅRD- OCH OMSORGSBOENDE 2004 OCH 2006 MED PROGNOSEN 2008 OCH 2010

	2004		2006		2008		2010	
	Antal	Andel	Antal	Andel	Antal	Andel	Antal	Andel
Platser i vård- och omsorgsboende inom stadsdelsområdet	510	14,6%	401	12,5%	386	13,4%	386	14,5%
Platser på servicehus inom stadsdelsområdet	253	7,3%	250	7,8%	250	8,7%	250	9,4%

Planeringen är också beroende av den äldrepening som föreslås införas för vård- och omsorgsboende. Beroende på hur äldrepeningen utformas så påverkar detta såväl stadsdelsnämndens planerings- som upphandlingsprocess.

Kungsholmen, Norrmalm och Östermalms stadsdelsnämnder har under de senaste åren haft ett nära samarbete kring äldreboendeplanering. En inventering har genomförts av

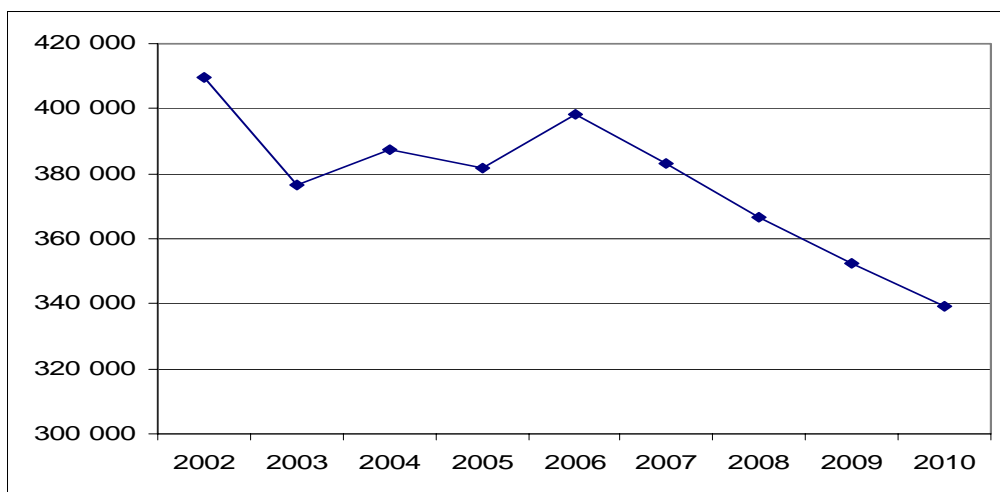
befintliga äldreboenden samt planerad avveckling och nyproduktion. När det gäller vård- och omsorgsboende med specialinriktning förespråkas en gemensam planering. Det rör inte många personer i varje grupp och det är därför lämpligt att samplanera inom stadsdelsgruppen. Exempel på behov av specialinriktningar är boende för personer med geropsykiatrisk problematik och boende för äldre personer med utvecklingsstörning.

Allt fler bland de yngre äldre behöver heldygnsomsorg efter exempelvis stroke eller på grund av demenssjukdom. Andra behov är specialboende för exempelvis personer som är utagerande p.g.a. demensproblematik eller personer med Parkinsons sjukdom. En annan grupp är makar där den ena lider av demenssjukdom eller annan problematik och man vill flytta tillsammans. Frågan om var sådana profilboenden ska ligga bör diskuteras och samordnas för hela staden.

HEMTJÄNSTTIMMAR

Efter vård- och omsorgsboende är hemtjänst i ordinärt boende och på servicehus den mest resurskrävande insatsen inom äldreomsorgen.

Antal utförda hemtjänsttimmar 2002-2006, budget 2007 samt prognos för 2008-2010



Tabellen ovan visar en framskrivning av antalet utförda hemtjänsttimmar under planperioden. Utgångspunkten är utförda timmar 2006.

IT-STÖD I VERKSAMHETERNA

ParaSoL är en funktion i Paraplysystemet som stöd för utförarverksamheternas dokumentation enligt socialtjänstlagen (SoL) och lag om stöd till vissa funktionshindrade (LSS). Vodok är ett system för dokumentation enligt hälso- och sjukvårdslagen och patientjournalagen. De båda datasystemen innebär ett bra stöd för personalen och effektivisera dokumentationen. Alla användare kommer i anslutning till införandet att få utbildning i dokumentation vilket ger kvalitetshöjningar för den enskilde. Förvaltningen vill framhålla

hur viktigt det är att de problem som finns kring datasystemen löses snabbt så att samtliga utförare, såväl egen regi som entreprenörer kan få tillgång till och börja dokumentera i ParaSoL och Vodok.

Kvantitativa beskrivningar och analyser av kvantiteter och nyckeltal förutsätter att det finns ett tillförlitligt och väl fungerande IT-stöd. Paraplysystemet, som är det IT-stöd som finns för verksamhetsområdet äldre och funktionshindrade, fungerar dåligt när det gäller tillförlitlighet och funktion. Data som tas ut ur systemet måste dubbelkollas manuellt och mycket tid åtgår till att föra dubbla system. Ska den framtida uppföljningen bli effektiv krävs att staden har ett system där det enkelt går att ta fram rapporter över både prestationer och nyckeltal och där redovisade data är tillförlitliga.

Omsorg om vuxna personer med funktionsnedsättning

VERKSAMHETSMÅTT - PERSONER MED FUNKTIONSNEDSÄTTNING 2002-2006

INSATS	2002	2003	2004	2005	2006
Gruppbostad (dygn)	20 805	20 513	19 764	17 440	20 755
Daglig verksamhet (dagar)	25 550	18 685	17 688	16 412	19 872
Personlig assistans enl LASS (timmar) *	79 369	77 088	73 033	87 298	96 758
Personlig assistans LSS (timmar)				16 808	21 557

* LASS-timmar avser alla åldersgrupper, även barn och personer 65 år och äldre.

Det finns flera orsaker till att utförda dygn respektive dagar för gruppbostad och daglig verksamhet var lägre 2005 än övriga år. Det berodde dels på att intagningsstopp infördes under 2005 och första halvåret 2006 i avvaktan på att Kungsholmens gruppbostad skulle få nya lokaler och dels på att ett antal personer flyttat eller avlidit. Antalet dygn i gruppbostad och antal dagar i daglig verksamhet kommer att öka under planperioden vartefter gruppbostaderna färdigställs inom Nordvästra Kungsholmen.

DAGLIG VERKSAMHET

Kungsholmens stadsdelsnämnd har två dagliga verksamheter, Bergsgården och Västerbroplan som under 2007-2008 kommer att slås ihop till en resultatenheter. För närvarande finns ett överskott av platser totalt sett i staden. Önskemål och behov hos presumtiva arbetstagare har förändrats, och befintlig verksamhet stämmer inte helt med vad som efterfrågas. En genomgång och inventering kommer att göras av vilka behov som finns idag och vilka behov som kan tänkas finnas i framtiden. Detta ska sedan ligga till grund för att förändra befintlig verksamhet så den bättre stämmer överens med behoven. Frågan om inriktningen på daglig verksamhet kommer att vara avgörande för verksamhetens framtid och diskussionerna kommer att fortgå under de närmaste åren.

En genomgång och inventering av vilka behov som finns idag och vilka behov som kan tänkas finnas i framtiden inom den dagliga verksamheten ska göras. Den ska sedan ligga till grund för att förändra befintlig verksamhet så att den bättre överensstämmer med behoven. Frågan om inriktningen på daglig verksamhet kommer att vara avgörande för verksamhetens framtid och diskussionerna kommer att fortgå under de närmaste åren.

UTBYGGNAD OCH UTVECKLING AV BOSTAD MED SÄRSKILD SERVICE

Behovet av olika modeller av boenden för personer med begåvningsmässig funktionsnedsättning är fortfarande relativt stort i staden. Planeringen syftar till att dels bygga flexibla lösningar i trapphusmodell och dels reguljära gruppboendestäder. Under perioden 2008-2010 planeras för 4 nya gruppboendestäder inom Nordvästra Kungsholmen. Inflyttning beräknas under perioden 2009-2011.

Idag planeras utbyggnaden av bostäder med särskild service av respektive stadsdelsnämnd. Behoven av utbyggnad samordnas över staden i den s.k. genomförandegruppen. Ska valfriheten kunna öka måste staden ta ett samlat grepp för att tillgodose behoven hos olika grupper. Varje stadsdelsnämnd har inte möjlighet att tillgodose alla specifika behov inom sitt område. Förvaltningen förutsätter att staden löser dessa problem i samband med att en valfrihetsmodell införs.

RESURSFÖRDELNINGSSYSTEM

En översyn pågår av stadens resursfördelningssystem för omsorg om funktionshindrade. Det är i dagsläget ännu inte klart vilka konsekvenser det får för Kungsholmens del.

Stadsmiljöverksamhet

Stadsdelsnämnderna på Kungsholmen, Norrmalm och Östermalm har skapat en gemensam stadsmiljöenhet för att kunna bevara kompetens och säkerställa utveckling inom stadsmiljöverksamheten. Stadsdelarna i norra innerstaden ska vara rena stadsdelar där invånarna känner trygghet och trivsel. Utveckling och skötsel av parker och naturområden ska skapa förutsättningar för en god miljö och för människors hälsa och välbefinnande. Av medborgarförslag och enkäter ges signaler som ska uppmärksammas. Parkerna är generellt områden där det ska vara tryggt att vistas i under dagtid. Efter mörkrets inbrott upplevs vissa parker och gångbanor vara otrygga. Nämnderna kommer tillsammans med trafikkontoret att fortsätta arbetet med att inventera platser och stråk som behöver förbättras och föreslå åtgärder. Förebyggande arbete i form av städkampanjer i parkerna ska genomföras liksom information om det negativa med nedskräpning. Medborgarnas förslag, synpunkter och klagomål ska besvaras och tas tillvara. Trygghetsvandringar med olika brukar- och intressegrupper (boende, ungdomar, föräldrar m.fl.) har inletts under 2007 och kommer att vara ett av flera olika sätt att inhämta synpunkter löpande under perioden.

UTVECKLING AV EKONOMI

Kungsholmens parker sköts på entreprenad. Under planeringsperioden kommer ny park-entreprenad att upphandlas. I syfte att värna konkurrensen kommer upphandlingen så långt det är möjligt att utformas så att även små och medelstora aktörer kan delta. För såväl driftentreprenader som anläggningsentreprenader (investeringar) har kostnadsläget höjts jämfört med stadens preliminära beräkningar.

Med inledning vårvintern 2007 pågår en översyn av resursfördelningsmodellen avseende stadsmiljö. Förvaltningen förutsätter att resultatet av översynen beaktar de behov som finns inom nämndens ansvarsområden och som tidigare förändring ej beaktade.

FÖRÄNDRINGAR I FÖRUTSÄTTNINGAR

Inom Kungsholmen planeras för drygt 5 000 nya bostäder och 15 000 nya arbetsplatser i Lindhagen. Antalet arbetsplatser i området fördubblas. Förändringen berör både boende och verksamma i stadsdelen och ställer stora krav på inte minst planeringen för goda utemiljöer i den tätbyggda staden och för lokaler för skola, förskola och omsorg.

Området är trafikstört från Essingeleden. Stadsdelsnämnden har därför i april 2005 föreslagit att stadsbyggnadsnämnden ska utreda möjligheten att efter Fredhällstunneln fortsätta att gräva ned och överdäcka leden över Kungsholmen. Det finns skäl att återigen påminna om stadsdelsnämndens förslag om detta.

PRIORITERINGAR UNDER KOMMANDE ÅR

Drift, underhåll och investeringar i parker är inte enbart en fråga om ekonomiska resurser. Frågan är även hur en park, som medborgarna ska nyttja och uppskatta, kan skapas och behålla sin funktion. Många faktorer påverkar ett fullgott resultat. Drift- och underhållskostnaderna påverkas av beslut som fattas innan parken är färdig. Beslut i program och projektering påverkar skötseln på olika sätt. Parkens funktion påverkar materialval, krav på standard och växtval. Parken ska användas för rekreation, spel, lek och i innerstadens begränsade grönytor också ofta som förskolors och skolors enda yta för rörelse och rast. Sociala och stadsmässiga hänsyn har betydelse för nya parker i stadsutvecklingen. Brukarnas kunskaper och synpunkter ska tas tillvara genom samråd. Den parkplan som utarbetas under 2007 kommer att utgöra grunden för framtida prioriteringar.

INVESTERINGAR

Större investeringar planeras i två parker; Rålambshovsparken och Pontonjärsparken.

RÅLAMBSHOVSPARKEN

Kommunfullmäktige har tidigare bedömt investeringsbehovet till sammanlagt 11,5 mnkr under åren 2006-2009. Stadsdelsnämnden har i ärende i februari 2007 godkänt genomförd planering som ett underlag för fortsatt projektering. I ärende till exploateringsnämnden har stadsdelsnämnden i mars 2007 bedömt det samlade investeringsbehovet till 13,5

mnkr. Investeringsperioden kan förlängas till 2010 och eventuellt senare. Investeringar i en stor park som Rålambshovsparken kan med fördel etappindelas.

PONTONJÄRPARKEN

Stadsdelsnämnden har i tidigare ärenden, t.ex. ”Underlag till planering för 2007”, bedömt att Pontonjärparken är nästa viktiga investeringsobjekt. Parken är en mindre bergspark med både plana ytor och bergsbranter samt en höjdplata upp mot Kungsholms gymnasium. Från den övre delen bjuds fina vyer ut mot Riddarfjärden. I den nedre delen finns en lekplats. Parken fungerar idag, men behöver på längre sikt en genomgripande översyn. I ärende till exploateringsnämnden har stadsdelsnämnden föreslagit att 2,2 mnkr avsätts för perioden 2008-2010.

Kapitalkostnader

Enligt förvaltningens investeringsvolym 2007 och plan för investeringar 2008 – 2010 kommer kostnaderna för avskrivningar och internräntor att öka under perioden. Förvaltningen förutsätter att kompensation för detta fastställs av kommunfullmäktige i budget så att denna kostnadsökning inte belastar drift av övriga verksamheter.

Driftkostnadskonsekvenser av investeringar

Många faktorer påverkar hur en park eller en utemiljö, som medborgarna kan nyttja och uppskatta, kan skapas och behålla sin funktion. Kostnaderna för drift och underhåll påverkas i hög grad av beslut som fattas innan parken är färdig. Besluten i program och projektering påverkar skötseln på olika sätt. Parken ska användas för rekreation, spel, lek och i innerstadens begränsade grönytor också ofta som förskolors och skolors enda yta för gymnastik och rastverksamhet. Kunskaper om utförande, kontroll och skötsel krävs för ett gott resultat. En vårdad och ansad park upplevs i allmänhet positivt medan en skadad, skräpig park upplevs negativt och utsätts ofta för ytterligare skador, nedskräpning etc. Underhållet av innerstadens parker är generellt eftersatt och anslagen för mindre investeringar borde ökas, för att möjliggöra minskade driftkostnader på sikt.

ÖVRIGA REDOVISNINGAR

Utvecklad styrning med fokus på mätbara mål och resultat

Ett arbete med att utveckla det lokala arbetet med det integrerade systemet för ledning och uppföljning av verksamhet och ekonomi, ILS har inletts. Styrssystem med fokus på resultat, mätbara mål och tydlig uppföljning är en förutsättning för effektiv resursanvändning. Arbetet är särskilt viktigt att bedriva på enhetsnivå men också på nämndnivå.

Ett led i utvecklingen är också att tydliggöra varje medarbetares delaktighet för att nå mål och åtaganden. Ett annat delområde är att tydliggöra hur ILS kan tillämpas i verksamhet som drivs på entreprenad.

Övergripande prioriteringar inför nämnden verksamhetsplanering 2008 framgår av punkterna under respektive inriktningsmål i den sammanfattande inledningen i detta dokument.

Ekonomiska bedömningar

Mkr Netto	Utfall 2006	Budget 2007	Plan 2008	Plan 2009	Plan 2010
Drift	1 052,7	929,0	828,6	827,3	827,3
Investeringar	4,2	5,9	4,4	7,4	5,0

Stadsdelsnämndens budget minskar till följd av att skolorna överförs till utbildningsförvaltningen. De senaste årens trend med minskad andel äldre befolkning (över 80 år) beräknas fortsätta, vilket innebär att budgetunderlaget avseende äldreomsorg minskar.

Utbyggnad, nyproduktion av bostäder och lokaler, utveckling av pengsystemen, avknoppningar, upphandlingar, personalbrist samt lönerörelserna är viktiga frågor som kan komma att påverka ekonomin under perioden.

KONKURRENSUTSÄTTNING OCH AVKNOPPNING

Stadsdelsnämnden har i verksamhetsplan för 2007 fastställt en aktivitetsplan för upphandling som anger vilka verksamheter som ska upphandlas i konkurrens under treårsperioden. Planen ska revideras i enlighet med stadens policy för upphandling.

Lokaler

Under den kommande treårsperioden finns det en fortsatt stark efterfråga på förskolelokaler. Dels beror detta på en demografisk förändring men också av stora, nya bostadsområden i Lindhagen.

Tillräckliga utemiljöer är viktiga i förskolan. Planering av förskolor med lägen invid parker eller i kvarter med större gårdar måste därför prioriteras. Fristående förskolebyggnader i befintliga parker kommer sannolikt också att bli aktuellt. Det kommer att bli svårt för såväl stadsdelsnämnden som andra anordnare att bedriva förskoleverksamhet i de dyra, nyproducerade lokalerna om inte dagens regler för kostnadsersättning för höga hyror ändras.

Nämnden kommer också fortsatt att bevaka stadens behov av specialbostäder och annan service i Lindhagen.

Ledarskap och medarbetarskap

CHEFSUTVECKLING OCH CHEFSFÖRSÖRJNING

För att säkra framtida kompetensförsörjning av ledare har förvaltningen tidigare genom-



fört en utbildning för tio duktiga yngre medarbetare som bedöms lämpliga till framtida ledaruppdrag. Flera av deltagarna har fått chefsuppdrag och andra är en resurs för framtida uppdrag. Stadens har ett ambitiöst program för chefsutveckling i vilket Kungsholmen avser att ta en aktiv del. I den mån det behövs kan en egen del åter planeras.

MINSKAD SJUKFRÅNVARO

För 2006 visar sjukfrånvaron i procent av den arbetade tiden en minskning med 1,3 % jämfört med föregående år. Sjukfrånvaron är fortfarande hög i jämförelse med övriga stadsdelsförvaltningar och arbetet för att minska sjukfrånvaron kommer att fortsätta.