



KUNGSHOLMEN

TJÄNSTEUTLÅTANDE
DNR 100-060-09
SID 1 (68)

2009-01-30

Handläggare: Jan Francke
Telefon: 08 508 08 351

Till
Kungsholmens stadsdelsnämnd
2009-02-12

Årsredovisning 2008

Förslag till beslut

1. Årsredovisning för 2008 godkännes och överlämnas till kommunfullmäktige.
2. Stadsdelsnämnden beslutar att som ekonomisk resultatenheter avveckla hemtjänsten på Hantverkargatan fr o m 2009, då den gått med underskott i två år. Verksamheten fortsätter dock att drivas som tidigare.
3. Nämnden begär ombudgetering av ej förbrukade projektmedel om 0,5 miljoner kronor avseende alternativa vårdformer inom socialpsykiatri.

Karin Norman
Stadsdelsdirektör

Årsredovisning 2008 Kungsholmen

Sammanfattande analys

Stadsdelsnämnden har under 2008 bedrivit verksamheten inom fastställd budget och med en hög grad av måluppfyllelse. Årets nettoutfall uppgår till 910,7 mnkr och nämnden redovisar ett överskott om 5,4 mnkr jämfört med budget. Efter avsättning till resultatenheterernas fonder uppgår överskottet till 3,6 mnkr.

Budget 2008, belopp i miljoner kronor

Verksamhet	Slutlig budget netto	Utfall 2008 netto	Avvikelse före fonddisposition	Avvikelse efter fonddisposition
Politisk verksamhet och adm	32,3	34,2	-1,9	-1,9
Individ- och familjeomsorg	64,2	63,4	0,8	0,8
Flyktingmottagande	0,9	0,5	0,4	0,4
Stadsmiljö	10,8	15,3	-4,5	-4,5
Avskrivningar	1,2	1,2	0,0	0,0
Internräntor	1,4	1,4	0,0	0,0
Förskoleverksamhet	195,7	194,3	1,4	-0,3
Äldreomsorg	456,1	445,5	10,6	11,0
Omsorg om funktionshindrade	120,2	120,0	0,2	-0,2
Fritid och kultur	8,9	8,7	0,2	0,1
Ekonomiskt bistånd	23,2	24,1	-0,9	-0,9
Arbetsmarknadsåtgärder	1,2	2,1	-0,9	-0,9
Summa	916,1	910,7	5,4	3,6

Inom äldreomsorgen, som budgetmässigt utgör i det närmaste hälften av stadsdelsnämndens verksamhet, drivs drygt 90 procent av verksamheten på entreprenad. Under 2008 köpte stadsdelsnämnden platser i vård- och omsorgsboenden från ca 50 olika utförare inom och utom stadsdelsområdet. Inom hemtjänstens kundval fanns ca 50 olika utförare inom stadsdelsområdet samt en egen regiverksamhet.

Barnantalet ökar fortfarande på Kungsholmen och Essingeöarna. Barnomsorgsgarantin har uppfyllts under året men för att klara av den stora efterfrågan och samtidigt uppfylla garantin har antalet barn i befintliga barngrupper inte kunnat sänkas. Andelen förskollärare har ökat något men stadsdelen uppnår fortfarande

inte målet på 50 procent. Flera olika aktiviteter pågår inom stadsdelen för att rekrytera och behålla redan anställda förskollärare samtidigt som barnskötare med fast anställning och som arbetat minst tre år i yrket erbjuds subventionerad utbildning till förskollärare.

Under årets första åtta månader fortsatte antal hushåll som erhåller försörjningsstöd på grund av arbetslöshet att sjunka. Fr o m september månad vände trenden och i november-december är antalet hushåll på samma nivå som i december 2006.

Sjukfrånvaron bland personalen fortsätter att sjunka, från 10,7 procent 2007 till 9,6 procent 2008. Förvaltningen arbetar med olika insatser för att nå kommunfullmäktiges årsmål på 8 procent.

Stadsdelsnämndens arbete

Kungsholmens stadsdelsnämnd är mycket engagerad i stadsutvecklingsfrågor. Nämnden är remissinstans och yttrar sig till de tekniska nämnderna i viktiga ärenden. Under 2008 har nämnden yttrat sig över flera ärenden i samband med utbyggnaden i Lindhagenområdet.

Stadsdelsnämnden har i samarbete med lokala handikapprådet och de lokala företagarföreningarna tagit initiativ i syfte att förbättra tillgängligheten i närmiljön. Det inleddes med möte om och inventering av den fysiska tillgängligheten och användbarheten.

I syfte att öka dialogen med kungsholmsborna har nämnden under 2008 genomfört kampanjer på temat Träffa dina politiker. Vid det första tillfället under våren delade nämnden ut informationsmaterial utanför Västermalmsgallerian. Två öppna hus har genomförts i biblioteket på S:t Eriksgatan då nämnden har informerat om sina verksamheter och fört samtal med besökarna. Nämndens ledamöter deltog under nationaldagsfirandet i Rålambshovsparken den 6 juni.

Stadsdelsnämnden hade under 2008 elva sammanträden som samtliga hölls i Bolinderssalen. Alla sammanträden inleddes med en öppen frågestund där allmänheten hade möjlighet att ställa frågor och föra dialog direkt med nämndens ledamöter. Varje sammanträde hade ett särskilt tema då någon aktuell fråga stått i fokus. Frågor som utgjort tema för nämndens sammanträden under 2008 har bl.a. varit utbyggnad av Lindhagen, trygghet i det offentliga rummet, ungdomar och fritid samt utbildningsinsatser inom äldreomsorg.

Stadsdelsnämnden genomför regelbundet besök i de verksamheter nämnden ansvarar för. Under 2008 har verksamhetsbesök gjorts vid försörjningsstödsenheten, Stadshagens habiliteringsenhet, Hantverkargatans hemtjänst,

preventionsenheten fält och fritid, träfflokalen S:t Göransgatan 92, Kungsholmens daglig verksamhet, förskolan Skogsmarken, Serafens äldreboende, Lindens gruppboende samt vid parkmiljöenheten.

Stadsdelsnämnden har sedan flera år erbjudit kungsholmsborna möjlighet att lämna medborgarförslag. Under året har totalt åtta medborgarförslag inkommit som samtliga har anknytning till stadsmiljöfrågor.

Kungsholmens stadsdelsnämnd är mycket engagerad i stadsutvecklingsfrågor. Nämnden har fortsatt att arbeta för en överbyggnad - tunnel, inglasning eller överdäckning - av Essingeleden. Den symboliska nedgrävningen av Essingeleden påbörjades den 19 augusti av en enig stadsdelsnämnd. Nämnden har även inlett dialog med Vägverket om Essingeledens framtid. Idag är leden en av Europas mest trafikerade motorvägar med drygt 160 000 fordon per dygn, på åtta filer, och påverkar både miljön och boendet för över 40 000 kungsholmsbor och besökare. Nämnden har insänt remissvar inför arbetet med framtagandet av RUFSS 2010 till Regionplane- och trafikkontoret, och krävt att RUFSS 2010 ser över och omnämner Essingeledens framtid.

Uppföljning av kommunfullmäktiges inriktningsmål

KF:s INRIKTNINGSMÅL 1:

1. Stockholm ska vara en attraktiv, trygg och växande stad för boende, företagande och besök

KF:s MÅL FÖR VERKSAMHETSOMRÅDET:

1.1 Stockholm stad ska bli norra Europas mest företagsvänliga stad

◆ Uppfylls delvis

Kungsholmens stadsdelsnämnd har i hög grad bidragit till att Stockholm ska bli norra Europas mest företagsvänliga stad. Planerade upphandlingar har i huvudsak genomförts i enlighet med beslutad aktivitetsplan. Äldreomsorgen - som omsätter halva budgeten - drivs till allra största delen av privata entreprenörer.

Medarbetare och chefer har erbjudits stöd och information om möjligheten att genom avknoppning driva verksamhet i egen regi. Nämnden och förvaltningen har inte fått någon anmälan om intresse att avknoppa verksamhet. Det målet har därför inte uppnåtts.

KF:s indikatorer	Periodens utfall	Årsmål	KF:s årsmål	Period
Andel upphandlad verksamhet i konkurrens	56,28 %	52 %	öka	Årsredovisning 2008

KF:s indikatorer	Periodens utfall	Årsmål	KF:s årsmål	Period
Antal anställda till ■ avknoppade verksamheter	0 st	30 st	öka	Årsredovisning 2008

NÄMNDMÅL:

Stadsdelsnämnden och förvaltningen ska utveckla samarbetet med enskilda utförare och det lokala näringslivet

● Uppfylls helt

Som ett led i utbyggnaden av nya förskolor har enskilda förskoleverksamheter inbjudits till informationsmöte. Förutom det regelbundna samarbetet inom ramen för bl.a. lokala brottsförebyggande rådet, parkskötsel m.m. har samarbete skett med det lokala näringslivet inför firandet av nationaldagen i Rålambshovsparken.

Inom verksamhetsområdet Äldre och funktionshindrade har avdelningschef, medicinskt ansvarig sjuksköterska (MAS) och kvalitetsuppföljarna haft regelbundna möten med alla de entreprenörer som nämnden har avtal med. Vid mötena har innehållet i verksamheterna diskuterats, gemensamma frågor tagits upp och erfarenhetsutbyte skett. De insatser och aktiviteter som genomförts inom ramen för de medel som erhållits från de statliga utbildningssatsningarna Kompetensstegen och stimulansbidrag har vänt sig till omvårdnadspersonal i enheter i egen regi, i äldreboenden som drivs på entreprenad och i de sex största enheterna inom hemtjänsten i såväl egen regi som kundval.

KF:s MÅL FÖR VERKSAMHETSOMRÅDET:

1.2 Jobb istället för bidrag

KF:s indikatorer	Periodens utfall	Årsmål	KF:s årsmål	Period
Andel flyktingar som är självförsörjande efter ● introduktion exkl. flyktingar som flyttat till annan kommun	100 %	50 %	50 %	Årsredovisning 2008
Antal vuxna bidragstagare ● i staden med ekonomiskt bistånd	205 st	225 st	11 700 st	Årsredovisning 2008
Stadens kostnader för ● ekonomiskt bistånd	17 065 tkr	18 600 tkr	minska	Årsredovisning 2008

KF:s indikatorer	Periodens utfall	Årsmål	KF:s årsmål	Period
Andelen flyktingar som ● har gällande individuella introduktionsplaner	100 %	100 %	100 %	Årsredovisning 2008

Antal personer som har ● ett långvarigt beroende av ekonomiskt bistånd	63 st	60 st	minska	Årsredovisning 2008
---	-------	-------	--------	---------------------

Kommentar: Inflödet av klienter har varit större än utflödet. Bidragstiden har då påverkats negativt.

Antal barn som lever i ● familjer som är beroende av ekonomiskt bistånd	39 st	50 st	minska	Årsredovisning 2008
--	-------	-------	--------	---------------------

KF:s aktiviteter	Startdatum	Slutdatum	Avvikelse
<input checked="" type="checkbox"/> Genomföra projektet Jobbtorg	2008-01-01	2008-12-31	
<input checked="" type="checkbox"/> Alla flyktingar ska ha aktivitetsplan inom fem dagar	2008-01-01	2008-12-31	
<input checked="" type="checkbox"/> Samtliga personer med ekonomiskt bistånd på grund av arbetsbrist hänvisas till något av stadens jobbtorg för snabb insats och jobbgaranti	2008-01-01	2008-12-31	
● Utarbeta rutiner för att stävja felaktiga utbetalningar av ekonomiskt bistånd	2008-01-01	2010-12-31	
<input checked="" type="checkbox"/> Jobbtorgen ska utarbeta lokala samverkansöverenskommelser med Arbetsförmedlingen, Försäkringskassan m.fl.	2008-01-01	2008-12-31	
<input checked="" type="checkbox"/> Vuxna arbetsföra flyktingar hänvisas till de stadsgemensamma jobbtorgen där de ska ha insats, aktivitetsplan, praktik eller arbete inom fem dagar (Vision 2030)	2008-01-01	2008-12-31	
<input checked="" type="checkbox"/> Stadsdelsnämnderna ansvarar för att nyanlända flyktingar har en gällande individuell introduktionsplan	2008-01-01	2008-12-31	

KF:s aktiviteter	Startdatum	Slutdatum	Avvikelse
Stadsdelsnämnderna ska minska behovet av <input type="radio"/> och förkorta tiden för bidrag genom individuella lösningar och tidiga insatser	2008-01-01	2010-12-31	
Jobbtorgen ska ge personer med ekonomiskt <input checked="" type="checkbox"/> bistånd arbetsförberedande aktivitetsplan/insats/arbete inom fem dagar	2008-01-01	2008-12-31	
Jobbtorgen ska ge vuxna arbetsföra flyktingar <input checked="" type="checkbox"/> arbetsförberedande aktivitetsplan/insats/arbete inom fem dagar	2008-01-01	2008-12-31	

NÄMNDMÅL:
Antalet hushåll som är beroende av försörjningsstöd ska minska
 Uppfylls helt

Det genomsnittliga antalet hushåll som är beroende av försörjningsstöd har minskat. 2007 var antalet 223 stycken och 2008 var det genomsnittliga antalet 207stycken.

NÄMNDMÅL:
Bidragstiden för försörjningsstöd ska minska
 Uppfylls inte

Inflödet av klienter har varit större än utflödet. Bidragstiden har påverkats av att jobbtorgen inte kunde komma igång i den omfattning som planerats, försäkringskassans långa handläggningstider samt nedgång i konjunkturen. Genomsnittstid för bidragshushåll på Kungsholmen är 5,2 månader.

NÄMNDMÅL:
Alla nyanlända flyktingar ska ha en individuell introduktionsplan
 Uppfylls helt

Alla flyktingar har en individuell introduktionsplan. Kungsholmen har 4 flyktingar i pågående introduktion.

NÄMNDMÅL:
Alla flyktingar som bedöms vara arbetsföra ska vara självförsörjande efter introduktion
 Uppfylls helt

Ingen av flyktingarna har avslutat introduktionen under 2008.

KF:s MÅL FÖR VERKSAMHETSOMRÅDET:
1.3 En hållbar livsmiljö ska värnas och utvecklas

Uppfylls helt

KF:s indikatorer	Periodens utfall	Årsmål	KF:s årsmål	Period
Andel miljöbilar i stadens fordonspark inkl. leasade fordon exkl. utrycknings- och specialfordon <input checked="" type="checkbox"/>	0 %	0 %	öka	Årsredovisning 2008
Kommentar: Stadsdelsnämnden har ett motorfordon, en transportbil som 2007 leasades till vaktmästeriet. Då var aktuell modell det bästa möjliga miljövalet. Så snart leasingavtalet medger kommer byte att ske.				
Andel upphandlingar av datorer och övrig elektronikutrustning, kontorsmöbler, textilier, <input checked="" type="checkbox"/> däck, städkemikalier och städtjänster där krav ställts på att prioriterade miljöskadliga ämnen inte ingår	100 %	100 %	öka	Årsredovisning 2008
Kommentar: Stadsdelsnämnden använder de centrala inköpsavtal som staden ingått. Elektronikutrustning, kontorsmöbler och städkemikalier innehåller inga prioriterade miljöskadliga ämnen.				
Andel inköpta ekologiska livsmedel i staden i <input checked="" type="checkbox"/> kronor av totala värdet av inköpta livsmedel	16 %	15 %	öka	Årsredovisning 2008
Kommentar: Vid livsmedelsinköp till förskola m.fl. verksamheter köps enbart ekologiska mejeriprodukter. Leverantörer särredovisar inte alltid ekologiska livsmedel. 12 % av livsmedelsinköpen är konterade som ekologiska livsmedel, men stickprov på övriga livsmedelsfakturer visar att av de totala livsmedelsinköpen står ekologiska livsmedel för minst 16 procent.				
Andel förnyelsebart drivmedel i stadens egna <input type="checkbox"/> och leasade etanol- och fordonsgasfordon	100 %		öka	Årsredovisning 2008
Kommentar: Stadsdelsnämnden vare sig äger eller leasar ett etanol- eller fordonsgasfordon.				

KF:s indikatorer	Periodens utfall	Årsmål	KF:s årsmål	Period
Andel av verksamheter som har ett systematiskt arbete för effektiva resor och transporter (alla nämnder)	100	100 %	100 %	Årsredovisning 2008
Kommentrar: Stadsdelsnämnden har 120 tjänstecyklar, placerade vid alla enheter, men enbart en bil. Medarbetare i förvaltningen går eller cyklar kortare sträckor eller reser kollektivt vid längre resor.				
<input checked="" type="checkbox"/> Elförbrukning (alla nämnder)	3 900 000 kWh	4 000 000 kWh	minska	Årsredovisning 2008
<input type="checkbox"/> Andel av stadens verksamheter som sorterar ut förpackningar, papper och matavfall (alla nämnder)	48 %		100 %	Årsredovisning 2008

NÄMNDMÅL:

Kungsholmens verksamheter ska bidra till en hållbar livsmiljö

Uppfylls helt

Stadsdelsnämnden har bidragit till en hållbar livsmiljö genom att i bl.a. upphandlingen av parkdrift, ställa miljökrav för att minska verksamhetens negativa påverkan.

Inom miljöområdet har ett antal utbildningsinsatser genomförts, nämligen miljöutbildning för miljöombud, Grön Flaggutbildning för förskolor samt Uptäck Naturen-utbildning för förskolepedagoger och parklekspersonal. Arbetet med utsortering av matavfall på förskolor startades upp genom ett informationsmöte. Inom stadsdelsnämndens verksamheter serveras inga utrotningshotade fisksorter som torsk, rödspätta och ål.

NÄMNDMÅL:

Stadsmiljön ska värnas och utvecklas på ett hållbart sätt.

Uppfylls helt

Där stadsdelsnämnden varit remissinstans deltog förvaltningen i samråd i samband med planprocessen med inriktning att öka medborgarinflytandet och samverka med ansvariga förvaltningar i angelägna stadsmiljöfrågor. En betydande del i stadsmiljöarbetet har bestått i att följa stadsbyggnadskontoret, exploateringskontorets och trafikkontorets arbete med förändringar i stadsmiljön. Arbetet med stadsutvecklingsområdet Lindhagen i nordvästra

Kungsholmen har följts särskilt med bland annat planeringen av Stadshagen, Kristinebergshöjden, Kristinebergsparken och den nya trafikplatsen vid Essingeleden.

I samverkan med stadsbyggnadskontoret har nämnden och förvaltningen arbetat för att effektivisera planprocessen. En viktig del i arbetet har varit att i ett tidigt skede i planeringen bevaka att behovet av förskolor och specialbostäder tillgodoses. Samtidigt har tillgänglighetsanpassningen av den yttre miljön följts i både nya och gamla bostadsområden. Nämnden och förvaltningen har även samverkat med berörda förvaltningar, medborgare och företrädare för olika organisationer och grupper när det gäller utveckling av parker, naturområden och övrig stadsmiljöverksamhet.

KF:s MÅL FÖR VERKSAMHETSOMRÅDET:

1.6 Stockholmarna ska uppleva ett rikt, varierat och tillgängligt kultur- och idrottsliv

● Uppfylls helt

KF:s aktiviteter	Startdatum	Slutdatum	Avvikelse
<input checked="" type="checkbox"/> Stadsdelsnämnderna ska tillgängliggöra kulturaktiviteter för barn i förskoleåldern	2008-01-01	2008-12-31	

NÄMNDMÅL:

Parker ska användas för lek, spel och vila.

● Uppfylls helt

Parkernas kulturhistoriska värden har bevarats och förstärkts samt anpassats till nutid och utvecklats för fler funktioner. Utveckling av parker och grönområden har skett genom att förbättra och utveckla lekplatser, utveckla ytor för spontanidrott, skapa mer blomsterprakt och fler mötesplatser och sittplatser i parkerna. Planeringen har skett i samråd med medborgarna genom enkäter och parksamråd.

Under året har även anlagts en ny asfaltyta för inlines och en ny plan för beachvolleyboll för att göra Rålambshovsparken mer mångfunktionell. Planeringsarbete har pågått för att anlägga en ny skatepark under Lilla Västerbron i Rålambshovsparken. Plaskdammarna i Fredhällsparken invigdes i juni efter total ombyggnad. En ny lekplats färdigställdes i december i Nelly Sachs park. Underhållsåtgärder avseende lekredskap och lekplatsstaket har utförts i ett flertal lekpark. Fel som konstaterats vid lekplatsbesiktningar har åtgärdats och marken i Pipers Ficka har återställts efter flytten av lekskulpturen.

NÄMNDMÅL:

Alla barn och ungdomar i stadsdelsområdet ska ges möjlighet att uppleva och själva utöva olika former av kultur

● Uppfylls helt

Nationaldagsfirandet arrangerades för tredje året i Rålambshovsparken i samarbete med Kulturskolan, ideella organisationer inom kultur och idrott, lokala näringsidkare samt frivilligorganisationer. Syftet var bland annat att ge barn och unga en positiv upplevelse och samtidigt manifesteras att Rålambshovsparken är öppen park där alla ska känna sig välkomna. Nationaldagsfirandet lockade unga som gamla och blev den folkfest vi hoppats på.

Tillsammans med Kulturskolan har fyraåringar i förskolan arbetat med berättande via teater, dans och musiklek. Treåringarna var på Fria teatern och såg en föreställning under våren. Ett- och tvååringarna fick vara med om teaterupplevelse där aktören kom ut till förskolan och spelade. Femåringar från alla förskolor och sexåringar från förskoleklasserna fick se en föreställning på Fria teatern. När skolorna blev färdiga med sammansättningen av höstens förskoleklasser träffades de blivande och nuvarande förskoleklassbarnen i sina grupper tillsammans med pedagoger och skådespelare från föreställningen. Syftet var att barnen med utgångspunkt från föreställningen skulle lära känna varandra. De barn som började i förskoleklass till hösten kom därmed att känna igen de äldre barnen när de kom till skolan eftersom de arbetat tillsammans på teatern.

Under våren har femåringar från både kommunalt och enskilt drivna verksamheter samt sexåringar från förskoleklasserna arbetat med en körrepertoar. Yrkesverksamma musiker som bor på Kungsholmen har lett arbetet som mynnat ut i en föreställning med Kungsholmens förskolekör. Avslutningen som samlade ett par hundra barn gick av stapeln i amfiteatern i Rålambshovsparken i juni.

För ungdomarna har det funnits goda möjligheter att spela i band i en fullt utrustad replokal. Flera band repeterar regelbundet i lokalerna. Workshops har genomförts där band har fått hjälp med att starta och redan startade band har fått hjälp till utveckling. Ungdomsrådet har med stöd från Fält och Fritid anordnat utomhusbio i Rålambshovsparken.

Den sedvanliga danstillställningen för alla elever i skolår 9 i innerstadens skolor, såväl kommunala som friskolor, genomfördes under våren i Blå Hallen. Cirka 1 200 elever dansade till levande musik i ett mycket uppskattat evenemang.

Parklekarna har arbetat mycket med traditionellt hantverk, sång och musik. Bland annat en Karaoketävling där vinnarna fick delta på Nationaldagsfirandet där även Marionetteatern spelade för alla besökare.

NÄMNDMÅL:
Ungdomar ska kunna påverka upplevelsen av trygghet i sitt närområde

Uppfylls helt

I stockholmsevenkäten, som genomfördes under året, finns många områden som handlar om ungdomars trygghet och välmående. Genom att vi har förstärkt Fält och Fritid under året kommer förutsättningarna ytterligare att öka för ett aktivt förebyggande arbete i ungdomarnas vardag.

Kungsholmens nattvandrare, en ideell organisation, utgör en viktig del i det förebyggande arbetet. De är regelbundet ute helgkvällar och nätter. En grupp av nattvandrarna har därutöver engagerat sig extra i högrisktillfällen som t ex valborgsmässoafton och skolavslutningar. De har under året önskat två föreläsningar som stadsdelsförvaltningen bekostat.

Nämndens aktiviteter	Startdatum	Slutdatum	Avvikelse
Genomföra trygghetsvandringar i samarbete med ungdomsrådet. Genomföra projekt Tryggholmen	2008-01-01	2008-12-31	

NÄMNDMÅL:
Lekplatser ska vara tillgängliga och ha något att erbjuda alla barn

Uppfylls helt

Flera av förskolorna har genomfört renovering och upprustning av sina gårdar. Fortlöpande diskussioner om förskolegårdarnas utveckling och dess utformningar pågår. Parklekarna har fört diskussioner med Parkmiljögruppen norra innerstaden om ännu bättre anpassning till besökare med funktionsnedsättning.

KF:s MÅL FÖR VERKSAMHETSOMRÅDET:
1.7 Stockholm ska upplevas som en ren, vacker och trygg stad

Uppfylls helt

Tidigare genomförda trygghetsvandringar har följts upp genom bl.a. åtgärder i Stadshagen och i Rålambshovsparken. I samarbete med det lokala handikapprådet har en tillgänglighetsinventering genomförts, i syfte att bl.a. öka såväl tillgänglighet som trygghet för bl.a. synskadade och rullstolsburna.

Efter ny entreprenadupphandling har städningen av stadsdelens parker förbättrats. Genom engångsinsatser under hösten 2008, bl.a. renoveringar av trappor och belysning, har staden också ökat tryggheten i parkerna.

KF:s aktiviteter	Startdatum	Slutdatum	Avvikelse
<input checked="" type="checkbox"/> Genomföra trygghetsvandringar	2008-01-01	2008-12-31	
<input checked="" type="checkbox"/> Förbättra städningen i parker	2008-01-01	2008-12-31	

KF:s aktiviteter	Startdatum	Slutdatum	Avvikelse
Bidra till ökad samverkan mellan socialtjänst, skola och föräldrar samt med polis och föreningar	2007-01-01	2010-12-31	

NÄMNDMÅL:
Parker och grönområden ska vara välskötta och attraktiva för invånare och besökare.

● Uppfylls helt

Den lokala parkplanen är vägledande vid förnyelse, upprustning och skötsel av stadsdelens parker och övriga grönytor. Planer för investeringar och underhållsåtgärder i parker har tagits fram. Fördelning av medel för parkinvesteringar framgår under avsnitt "Investeringar". Exempelvis har ett programarbete inletts för kommande upprustning av Pontonjärparken. I Rålambshovsparken har upprustning av strand, avsmalning av Smedsuddsvägen, entré från Norr Mälarstrand samt ny lastzon vid Rålambsleden utförts. En första anläggningsetapp för förnyelse av planteringar längs Kungsholms strand har genomförts.

Resultatet av den genomförda upphandlingen av parkdriftentreprenad blev ett lägre pris trots att betydligt högre kvalitetskrav ställdes. Renhållningen i parkerna har förbättrats på flera sätt. Helgstädningen har utökats i de större parkerna, större och fler sopkärl har ställts ut och extra städinsatser har genomförts exempelvis i samband med skolavslutningar och nationaldagsfirande. Även ogrärensningen har utökats. Skötselplaner utvecklas successivt för stadsdelens parker.

NÄMNDMÅL:
Den som blivit utsatt för våld i nära relation (kvinnofridsbrott) ska få en samordnad och professionell handläggning

● Uppfylls helt

Kvinnofrid

Kontaktpersoner har utbildats för att kunna möta personer som utsatts för våld i nära relationer. Arbetet sker i samarbete med bl.a. polis och kyrkans församlingar. Oavsett vilken enhet som är huvudansvarig samordnas insatserna för att den enskilde ska uppleva att han/hon får ett professionellt bemötande och det stöd som han/hon behöver. Det lokala handlingsprogrammet för kvinnofrid har omarbetats och reviderats.

Ett enkätunderlag som kan användas vid uppföljning av varje ärende har tagits fram.

Under året har tre halvdagsseminarier anordnats för personal inom socialtjänst (individ och familj, funktionshinder och äldreomsorg) och förskola. Samverkanspartners inom skola, polis m.fl har inbjudits att delta. Seminarierna har varit ett samarrangemang med Norrmalms och Östermalms stadsdelsförvaltningar och har haft följande teman:

- Barn som bevittnar våld
- Den våldsutsatta kvinnan
- Den våldsutövande mannen

Länsstyrelsen har på regeringens uppdrag förstärkt tillsynen av kommunernas arbete med våldsutsatta kvinnor och barn som bevittnat våld. Kungsholmens stadsdelsnämnd var en av de kommuner och stadsdelar i Stockholms län som granskats. Länsstyrelsen framhåller i sitt tillsynsbeslut att Kungsholmens stadsdelsnämnd och förvaltning bedriver ett metodiskt och strukturerat arbete med våldsutsatta kvinnor och barn som bevittnat våld. Kungsholmens organisation med resurspersoner från varje enhet har utvecklats och kvalitetssäkrat kvinnofridsarbetet.

Värn för äldre och funktionshindrade

Kungsholmens stadsdelsförvaltning har fått nämndens uppdrag att organisera och utveckla en verksamhet, Värn för äldre och funktionshindrade, riktad till både äldre personer samt yngre personer med funktionsnedsättning som blivit utsatta för hot och eller våld. Sedan år 2004 finns på förvaltningen en arbetsgrupp bestående av tre biståndshandläggare, anhörigkonsulent samt verksamhetsplanerare. Till arbetsgruppen är också två socialsekreterare från Individ och familj knutna. Arbetsgruppen har kontinuerligt träffats under året för att bevaka samt vara rådgivande i aktuella individärenden, hålla sig uppdaterade i aktuell forskning inom området m.m. Vidare har resurspersoner inbjudits till gemensamma möten för att informera om sitt arbete samt diskutera samverkan.

Under hösten 2008 har en utbildningssatsning gjorts för omvårdnadspersonal samt arbetsgruppens medlemmar vid två tillfällen. Ett fyrtiotal personer har deltagit i utbildningen. Temat har varit mäns våld mot äldre kvinnor och utbildare var KvinnofridsAkademien. Under året har arbetsgruppen även gjort ett studiebesök i Oslo och där besökt Vern for eldre som utgör en del av Oslo kommuns trygghetstjänster omfattande Oslo kommuns invånare som är över 62 år. Syftet med studiebesöket var att få information om Vern for eldres arbetsmetoder, föra en diskussion om vårt gemensamma arbete samt upparbeta en fortsatt kontakt.

Nämndens aktiviteter	Startdatum	Slutdatum	Avvikelse
<input checked="" type="checkbox"/> Lokal handlingsplan för kvinnofrid	2007-12-04	2008-12-31	

Nämndens aktiviteter	Startdatum	Slutdatum	Avvikelse
<input checked="" type="checkbox"/> Individuell uppföljning/formulär	2007-12-04	2008-12-31	
<input checked="" type="checkbox"/> Ökad samverkan mellan stadsdelsnämndens olika verksamheter	2007-12-04	2008-12-31	

KF:s MÅL FÖR VERKSAMHETSOMRÅDET:

2.1 Stockholmarna ska erbjudas ökad valfrihet och mångfald

Uppfylls helt

Stadsdelsnämnden har arbetat i enlighet med verksamhetsplan för att stockholmarna ska erbjudas ökad valfrihet och mångfald. Det har bland annat skett genom:

- stöd till personal som vill knoppa av och driva verksamhet i egen regi för att öka antalet företag
- information på hemsidan riktad till boende och besökare
- företag och anställda ges möjlighet att delta i upphandlingar vid konkurrensutsättning av verksamhet.

Förvaltningen har följt stadsdelsnämndens aktivitetsplan som angett tidpunkt för när och vilka verksamheter som ska konkurrensutsättas. Nämnden har deltagit i stadsdelsövergripande upphandlingar och genomfört egna upphandlingar. Vid upphandling av parkdriftsentreprenad samt årsentreprenörer för parkinvesteringar och underhållsåtgärder har förfrågningsunderlagen utformats, så att nya och fler aktörer har kommit in i stadsdelens verksamhetsområde.

KF:s indikatorer	Periodens utfall	Årsmål	KF:s årsmål	Period
Medborgarnas upplevelse av valmöjlighet i de verksamheter där valfrihetssystem finns	65 %	65 %	tas fram 2008	Årsredovisning 2008
Antal fristående aktörer inom hemtjänst som bedriver verksamhet i valfrihetssystemet	70	60 st	öka	Årsredovisning 2008
Kommentar: Indikatorn avser staden som helhet.				
Antal genomförda avknoppningar	0 st	1 st	öka	Årsredovisning 2008

KF:s indikatorer	Periodens utfall	Årsmål	KF:s årsmål	Period
● Stockholmarnas upplevelse av kvalitet inom barnomsorgen	89	75	öka	Årsredovisning 2008

● Antal brukare som aktivt valt utförare (IoF)	85 st	70 st	öka	Årsredovisning 2008
--	-------	-------	-----	---------------------

Kommentar: Vad som avses i detta fall är personer inom socialpsykiatrin som aktivt har valt sysselsättningsaktivitet.

● Antal brukare som aktivt valt utförare (äldreomsorg)	1 350	1 350 st	öka	Årsredovisning 2008
--	-------	----------	-----	---------------------

● Antal alternativ inom hemtjänst	50 st	41 st	öka	Årsredovisning 2008
-----------------------------------	-------	-------	-----	---------------------

Kommentar: Indkatorn avser antal alternativ inom Kungsholmens stadsdelsområde.

● Antal alternativ att välja bland inom förskolan	61 st	28 st	öka	Årsredovisning 2008
---	-------	-------	-----	---------------------

KF:s aktiviteter	Startdatum	Slutdatum	Avvikelse
● Stadsdelsnämnderna ska arbeta aktivt med sin aktivitetsplan och uppmuntra personalen att knoppa av	2008-01-01	2010-12-31	
<input checked="" type="checkbox"/> Ta initiativ till ökat samarbete med frivilligsektorn	2008-01-01	2008-12-31	

NÄMNDMÅL:

Valmöjligheterna inom förskola, individ- och familjeomsorg, stöd och service till funktionshindrade samt äldreomsorg ska öka

● Uppfylls helt

Förskola

I samband med förskoleutbyggnaden i stadsdelsområdet har enskilda anordnare bjudits in för att få information om den planerade utbyggnaden. Flera anordnare har anmält att de är intresserade av att följa arbetet och eventuellt vara den som driver någon eller några av de nya förskolorna.

Stadsdelsförvaltningen har bistått enskilda anordnare som etablerat sig i stadsdelsområdet med information om förskolekön och hänvisat föräldrar ur den kommunala kön att också kontakta de enskilda anordnarna.

Chefer och medarbetare har getts stöd och information om möjligheten till att genom avknoppning driva verksamhet i egen regi, men intresset för avknoppning har varit svagt.

Vidare har stadsdelsområdet erbjudit föräldrar möjligheten att starta familjedaghem eller flerfamiljssystem för att ytterligare öka valfriheten.

I Jämför förskola och på Kungsholmens förskoleportal finns de enskilt drivna förskolorna förtecknade med namn, adress och telefonnummer och eventuell hemsida. Förvaltningen har arbetat med att på olika sätt underlätta för föräldrar att komma i kontakt med de enskilda anordnarna. I det nya systemet har man också påbörjat ett arbete med ett webbaserat kösystem, där föräldrar lätt ska kunna följa sin plats i kön.

Det nya vårdnadsbidraget startade 1 juli. Under 2008 har stadsdelsområdet fått 55st ansökningar som beviljats på hel eller deltid.

Fält och fritid och parklekar

Föräldraföreningen Vängåvans vänner, som är hemmahörande på Stora Essingen, har under 2008 fått driftbidrag för att bedriva viss parkleksverksamhet och kvällsverksamhet två kvällar per vecka för familjer och unga framförallt från Essingen.

Stadsdelsförvaltning har informerat föreningar och ideella organisationer om möjligheten att hyra parklekslokaler för möten och aktiviteter. Information har funnits på parklekarna, biblioteken samt via annonser i lokalpressen

Äldre och funktionshindrade

Valfrihet och kvalitet i boendet

Den 1 juli 2008 införde Stockholms stad valfrihet inom vård- och omsorgsboenden. Valfrihetssystemet innebär att den enskilde som genom biståndsbeslut blir beviljad ett permanent boende med inriktning sjukhem, ålderdomshem eller gruppboende själv får välja vilket boende han/hon önskar flytta till. Valet begränsas inte till en viss stadsdel utan gäller alla vård- och omsorgsboenden som staden driver i egen regi och de privata som staden har ett avtal med.

Den enskilde som fått ett biståndsbeslut har också rätt att ställa sig i kö till ett boende som för närvarande är fullt. Ett köhanteringssystem för detta har tagits fram. Undantag från valfrihet är servicehus, korttidsvård/växelvård och profilboenden.

Den enskilde har möjlighet att ställa sig i tre köer samtidigt. Om det är fullt på det vård- och omsorgsboende som den enskilde önskar flytta till kan han/hon ställa sig i kö till detta. Den enskilde kan stå i kö till tre olika boenden samtidigt. Den enskilde kommer att erbjudas boende vid det vård- och

omsorgsboende som först kan erbjuda en ledig lägenhet. Om det efter två månader fortfarande inte finns en ledig lägenhet på något av de boenden som den enskilde har valt får han/hon erbjudande om ett annat likvärdigt boende. Tackar den enskilde ja till det erbjudandet kan han/hon ändå välja att stå kvar i kön till det ursprungliga valet. Den som redan bor på ett vård- och omsorgsboende kan alltså byta till ett annat boende när det finns en ledig lägenhet. På Kungsholmens stadsdelsnämnd har 77 procent av dem som beviljats permanent vård- och omsorgsboende erbjudits något av de önskade vård- och omsorgsboendena.

Ett valfrihetssystem för boende, daglig verksamhet och korttidsboende för personer med funktionsnedsättning införs fr o m 1 juli 2009. Under året har ett omfattande arbete genomförts med att förbereda reformen och chefen för biståndshandläggarsektionen har varit aktiv i detta arbete genom sitt deltagande i en arbetsgrupp under ledning av stadsledningskontoret.

Boendeplanering

Kommunstyrelsen gjorde hösten 2007 en studie av efterfrågan och framtida behov av särskilda boenden för äldre. Rapporten redovisades i februari 2008. Förvaltningen deltog i en granskning av resultatet och kunde konstatera att utredningen, för Kungsholmens del, i stort sett kommit fram till samma resultat som stadsdelsförvaltningen gjorde i den senaste äldreboendeplan som utarbetats tillsammans med Norrmalms och Östermalms stadsdelsförvaltningar. Under 2008 har inget ytterligare arbete genomförts på stadsdelsnivå. Äldreförvaltningen skickade i oktober ut "Planering för boenden för äldre i Stockholms stad" på remiss till stadsdelsnämnderna vilken ska besvaras i januari 2009. Ärendet bygger på dels en inventering av befintliga vård- och omsorgsboenden, dels en rapport om framtida behov.

Pilängens gruppboende har avvecklats och lokalerna sagts upp.

Information

Förvaltningen har under året dels utarbetat en informationsmapp som biståndshandläggarna tar med sig hem till den enskilde för att underlätta val av utförare inom hemtjänsten och dels reviderat den informationsbroschyr om äldreomsorg som stadsdelsförvaltningen har.

Äldre direkt

Under hösten 2008 infördes Äldre direkt i Stockholms stad. Äldre direkt är en del av Kontaktcenter, som nu successivt byggs upp för att ge svar, råd och vägledning i frågor som berör stadens verksamheter. Kungsholmens stadsdelsförvaltning anslöts till Äldre direkt i oktober månad. Äldre direkt bemannas med personer som är kunniga inom äldreomsorgens område och avsikten är att frågeställaren ska få svar direkt istället för att kopplas vidare längre in i organisationen. Till Äldre direkt kan man vända sig med alla sorters

frågor om Stockholms äldreomsorg. För Kungsholmens biståndshandläggare har Äldre direkt inneburit att antalet samtal med allmänna förfrågningar har minskat.

Utförare

I äldreomsorgen - som utgör nästan hälften av stadsdelsnämndens verksamhet - drivs drygt 90 procent av verksamheten av olika vårdföretag. Under 2008 köpte stadsdelsnämnden platser i vård- och omsorgsboenden från ca 50 olika utförare inom och utom stadsdelsområdet.

Av stadsdelsnämndens totala kostnader för omsorg om personer med funktionsnedsättning över 20 år svarar entreprenad och köp av platser för 42 procent. Av stadsdelsnämndens 6 gruppboendestäder drivs 2 på entreprenad. Under 2008 köpte stadsdelsnämnden platser i gruppboendestäder från 19 olika utförare inom och utom stadsdelsområdet.

Inom kundvalet för hemtjänst och städtjänster fanns totalt ca 50 olika utförare att välja mellan och av dessa är 27 utförare valda av hemtjänsttagare inom stadsdelsområdet.

Bidrag och stöd till föreningar och frivilliga organisationer

Förutom det samarbete med frivilligorganisationerna som bedrivs på Baltzar har nämnden beviljat 300 tkr i bidrag till föreningar och frivilligorganisationer för verksamhet som kompletterar eller stöder nämndens verksamhet. Bidraget riktar sig till föreningar och organisationer inom såväl äldreomsorg som omsorgen om personer med funktionsnedsättning (barn, ungdomar och vuxna) som individ- och familjeomsorgen.

Under året har diskussionerna med pensionärsorganisationerna fortsatt kring ett ökat samarbete vad gäller t ex friskvård för äldre och seniordagar. Under 2009 kommer friskvårdsaktiviteter för seniorer att organiseras i samverkan med pensionärsorganisationerna och Idrottsförvaltningen. Förberedelser för detta inleddes under 2008. Syftet är att informera om den idrottsverksamhet som finns och att genom prova på-tillfällen stimulera till rörelseaktiviteter. Även Må bra-kurser och Må bra-dagar för anhörigvårdare kommer att anordnas.

Utbyggnad av gruppboendestäder

I nordvästra Kungsholmen planeras på fem olika adresser gruppboendestäder för fysiskt och psykiskt funktionshindrade. Planerna omfattar både en konventionell gruppboendestad för personer med utvecklingsstörning samt boende i trapphusmodell. Byggnationen har inletts 2008 och första inflyttning beräknas ske under 2010.

Under året har hyressättningen av bostäder för boende enligt LSS reviderats och tillgången till gemensamhetsutrymmen beaktats.

Daglig verksamhet

Under året har arbetet med att genomföra den nya organisationen där stadsdelens två dagliga verksamheter slagits samman till en under namnet Kungsholmens dagliga verksamhet upptagit mycket tid. Fokus har riktats mot att få ekonomin i balans, att skapa en god arbetsmiljö, skapa en plattform för vidare verksamhetsutveckling samt att skapa en känsla av samhörighet kollegor emellan.

Lokaler och utrustning har utvärderats och upprustningar gjorts, bl a har enheten köpt in brukardatorer och pedagogiska hjälpmedel för kommunikation. Flera av lokalerna har även fått nya möbler. All personal har i år fått uppkopplade datorer så att de kan använda stadens intranät. En satsning på att lära sig dokumentation i ParaSol har också gjorts.

Individ och familjeomsorg

Vid val av insatser tas stor hänsyn till den enskilde brukarens önskemål, men även till kunskap om insatsens resultat (evidens). En professionell bedömning om insatsens effekt i förhållande till klientens situation vägs också in. Information om valmöjligheter ges när det gäller t.ex. sysselsättning för personer med psykisk funktionsnedsättning.

Inom individ- och familjeomsorgen har stadsövergripande upphandlingar av hem för vård och boende, öppenvård m.m. genomförts för barn och ungdom samt vuxna personer med psykiska funktionshinder. Förfrågningsunderlag har skrivits när det gäller upphandling av boenden och boendestöd inom socialpsykiatrin.

Konsumentvägledning har upphandlats under året.

Nämndens aktiviteter	Startdatum	Slutdatum	Avvikelse
Information om valmöjligheter, t.ex. när det <input checked="" type="checkbox"/> gäller sysselsättning för personer med fysisk funktionsnedsättning	2007-12-04	2008-12-31	
Stadsdelsnämnden ska arbeta aktivt med sin <input checked="" type="checkbox"/> aktivitetsplan och uppmuntra personalen att knoppa av	2007-12-04	2008-12-31	

KF:s MÅL FÖR VERKSAMHETSOMRÅDET:

2.2 Stockholms förskolor och skolor ska ge alla ökad kunskap och utveckling i en trygg miljö

Uppfylls helt

Barnomsorgsgarantin

Barnantalet fortsätter att öka på Kungsholmen och Essingeöarna. I 2006 års prognos för 2008 ökande antalet barn i åldern 0-5 med 38 stycken, 2007 års prognos för 2008 gav 72 fler barn och i 2008 års prognos för samma år hade siffran ökat till 117 barn. Det faktiska utfallet för 2008 är ännu inte klart men variationen i prognos över tiden visar den svårighet som finns, att på ett tillfredsställande sätt planera utbyggnaden av förskolan. Som jämförelse kan nämnas att den faktiska ökningen var 2007 var 183 barn, vilket är 93 barn fler än vad samma års prognos visade.

Utbyggnaden av förskoleverksamheten har under 2008 sett ut på följande vis: I början av 2008 startade Eira förskola, efter ombyggnad av före detta fritidsklubbslokaler, ytterligare två förskolegrupper. Förskolan i servicehuset Pilträdet vid Bolinders plan utökades som planerat med ytterligare en grupp. Specialförskolan på Kristinebergsvägen 20 ändrade delvis inriktning och i lokalerna är det nu parallellt förskola (en grupp) utan specialinriktning.

Barnomsorgsgarantin har uppfyllts under året.

Minskning av barngrupperna i förskolan

Under hösten 2008 har en revision av barngrupperna gjorts. Syftet var att bättre spegla hur indelning i grupper sker i det dagliga arbetet i förskolorna och effekten är att vi nu i verksamhetsberättelsen även reviderar målen. För de små barnen har under året det ursprungliga årsmålet uppnåtts men årsprognosen är reviderad från 50 till 30 procent med fler än 14 barn per grupp. För de större barnen ligger helårsprognosen 25 procent fast.

Öka andelen förskollärare

I samband med nyrekryteringar av pedagogisk personal anställs, under förutsättning att det ryms inom fastställd budget, i första hand förskollärare. För att klara kompetensförsörjningen och öka attraktionskraften erbjuder vi både praktik och tar emot lärarstudenter som har verksamhetsförlagd utbildning (VFU).

Barnskötare med fast anställning och som arbetat minst tre år i yrket erbjuds subventionerad utbildning till förskollärare. Under hösten 2008 påbörjade tre barnskötare sin utbildning till förskollärare.

Lika viktigt som nyrekrytering är att behålla redan anställda förskollärare. Regelbunden fortbildning, handledning och pedagogiska nätverk är insatser som används för att uppnå en arbetsmiljö som gör att man som förskollärare vill utvecklas inom stadsdelsområdets förskolor.

Andelen förskollärare har ökat från 43 procent till 44 procent sedan föregående år.

KF:s indikatorer	Periodens utfall	Årsmål	KF:s årsmål	Period
● Antal barn som inte barnomsorgsgarantin uppfyllts för under året	0 st	0 st	0 st	Årsredovisning 2008
● Andel behöriga förskolelärare	44 %	50 %	öka	Årsredovisning 2008

Kommentar: Ambitionen är att anställa behöriga förskollärare. I praktiken klar vi inte att uppfylla det vid varje anställning. Det pågår även en satsning där befintlig förskolepersonal fortbildas.

● Andel barngrupper (1-3 år) med fler än 14 barn	25,53 %	58 %	minska	Årsredovisning 2008
● Andel barngrupper (4-5 år) med fler än 18 barn	37,78 %	25 %	minska	Årsredovisning 2008

Kommentar: Förskolorna har omorganiserat sina grupper under hösten. Utöver det finns totalt 10 blandgrupper 1-5 år inom stadsdelen varav 4 st har fler än 14 barn.

Kommentar: Förskolorna har under hösten omorganiserat sina verksamheter och grupper. Inom stadsdelen finns också 10 st blandgrupper 1-5 år varav 1 har fler än 18 barn.

KF:s aktiviteter	Startdatum	Slutdatum	Avvikelse
● Stadsdelsnämnderna ska samverka med det lokala föreningslivet och andra aktörer för att erbjuda en mångfald av verksamheter för barn och unga	2008-01-01	2010-12-31	
● Stadsdelsnämnderna ska planera för att staden upprätthåller barnomsorgsgarantin	2008-01-01	2010-12-31	
● Staden ska erbjuda förskolans personal kompetensutveckling och erbjuda medarbetarna pedagogisk grund- eller vidareutbildning till barnskötare eller förskollärare	2007-01-01	2010-12-31	
● Stadsdelsnämnderna ska bredda utnyttjandet av lokalerna för att härigenom garantera parklekarnas fortlevnad	2008-01-01	2010-12-31	

NÄMNDMÅL: Förskolan ska vara rolig, trygg och stimulerande

- Uppfylls helt

Det pågår ett ständigt utvecklingsarbete kring de pedagogiska frågorna. Förskolorna fortsätter att arbeta med den pedagogiska miljön både ute och inne. Under året har samtliga arbetslag fått fortbildning på temat pedagogisk omsorg. Föräldraföreläsningar var en del i denna satsning.

Förskolornas livsmedelshantering har anpassats till gällande nytt regelverk och i samband med detta har även en omfattande satsning på köken gjorts. En del kök har byggts om helt, andra har fått nya lösningar för specifika funktioner. Ambitionen är att vi ska fortsätta laga mat i de kök som är tänkta för matlagning medan andra kök av lokalmässiga skäl är lämpliga endast för mottagning. Miljöförvaltningens inspektion av förskolornas livsmedelshantering pågår.

Den inspektionsrunda miljöförvaltningen gjorde under föregående år, gällande egenkontroll inom lokal och hälsa har nu helt avslutats. Alla kompletteringar har gjorts, återinspektion där det bedömts nödvändigt har genomförts och alla ärenden är nu avslutade.

Under året deltog Kungsholmens stadsdelsförvaltning tillsammans med ytterligare två förvaltningar i en revision angående barnsäkerhetsarbetet. Två förskoleenheter och förvaltningen centralt har granskats. Syftet har inte varit att bedöma kvaliteten på barnsäkerhetsarbetet utan att bedöma om styrning, uppföljning och kontroll är tillfredsställande. I rapporten konstateras bland annat behov av konkreta mål på lokal nivå.

Nämndens indikatorer	Periodens utfall	Årsmål	Period
● Andelen föräldrar som upplever sina barn som trygga, glada och stimulerade ska öka	87,04 %	75 %	Årsredovisning 2008
Nämndens aktiviteter	Startdatum	Slutdatum	Avvikelse
<input checked="" type="checkbox"/> Förskoleverksamhetens innehåll och arbetssätt ska beskrivas i tydliga kvalitetsgarantier och arbetsplaner	2008-01-01	2008-12-31	
<input checked="" type="checkbox"/> Samarbeta med stadens myndigheter som har möjlighet att påverka lokaltillgången på förskolelokaler	2008-01-01	2008-12-31	

NÄMNDMÅL:

Förskolan ska ha god kommunikation med föräldrarna och vara lyhörd för deras önskemål

● Uppfylls helt

Enligt föräldraenkäten är man på det hela taget mycket eller ganska nöjd med stadsdelsområdets kommunala förskolor. Vad vi ser är dock att vi kan bli bättre på information och på att förtydliga i vad och hur inflytande kan ta form.

Nämndens indikatorer	Periodens utfall	Årsmål	Period
● Andelen nöjda föräldrar ska öka	89,05 %	75 %	Årsredovisning 2008

Kommentar: Mäter föräldrarnas totala omdöme, helheten, om förskolan (USK föräldrar enkät 2008)

Nämndens aktiviteter	Startdatum	Slutdatum	Avvikelse
<input checked="" type="checkbox"/> Former för information och inflytande ska vara väl kända	2008-01-01	2008-12-31	

NÄMNDMÅL:

Kungsholmens barn- och ungdomsverksamheter ska bidra till jämställdhet, respekt och likabehandling

● Uppfylls helt

Detta arbete pågår ständigt inom hela barn- och ungdoms verksamhet. Nämnas kan att förskolorna arbetar löpande med barnsyn, värdegrund, förhållningssätt, respekt, likabehandling och hur man är en god förebild. På alla förskolor har i samråd och baserat på kartläggning likabehandlingsplaner tagit fram.

Nämndens aktiviteter	Startdatum	Slutdatum	Avvikelse
<input checked="" type="checkbox"/> Alla förskolor ska ha en likabehandlingsplan som är väl känd och som årligen revideras	2008-01-01	2010-12-31	

NÄMNDMÅL:

Övergången till förskoleklass ska vara väl förberedd och föräldrar ska erbjudas att delta

● Uppfylls helt

Övergången till förskoleklass planeras och genomförs utifrån en för stadsdelsområdet gemensam plan för samverkan. Planen utgår från de krav på samverkan läroplanerna för förskola respektive skola ställer och innehåller aktiviteter och tidplan såväl som ansvarsfördelning.

NÄMNDMÅL:

Förskoletiden ska vara en tid av lustfyllt lärande där språkutveckling är ett prioriterat område

● Uppfylls helt

Förutom det egna arbetet samarbetar förskolorna med stadsdelsområdets bibliotek och med Kulturskolan. Personalen tar med barngrupperna på teater, museum och läser böcker. I Kulturskolans regi deltar de äldre barnen i ett arbete kring språkutveckling. På många förskolor arbetar man tematiskt och i stationer för att inspirera till aktiviteter av olika slag. Det finns verkstäder, bygg- och konstruktionsrum, ateljéer, förvandlingsrum, scenrum, vetenskapsrum mm.

NÄMNDMÅL:

Barn ska få uttrycka sina tankar och åsikter och därigenom kunna påverka sin situation och förskolans verksamhet

● Uppfylls helt

Barnen är med och påverkar stora delar av sin dag i förskolan och barnens önskemål ligger ofta till grund när inköp, aktiviteter och arbeten planeras. Möjlighet till inflytande är beroende av hur miljön ser ut och hur arbetet är organiserat och detta är frågor vi ständigt arbetar med och utvecklar. I föräldraenkäten ser vi att få vet hur barnens möjlighet att vara med och påverka ser ut. Barnen kan göras mer delaktiga men det handlar också om hur vi kan synliggöra både för barnen själva och för föräldrarna i vilka situationer och i vilken omfattning barnen är med och påverkar.

Nämndens aktiviteter	Startdatum	Slutdatum	Avvikelse
<input checked="" type="checkbox"/> Förskolan ska ha former för barns möjlighet till inflytande och påverkan	2008-01-01	2008-12-31	

KF:s MÅL FÖR VERKSAMHETSOMRÅDET:

2.3 Kvaliteten inom stadens omsorgsverksamheter ska öka - trygghet, värdighet och valfrihet ska präglade hela omsorgen

◆ Uppfylls delvis

Äldre och funktionshindrade

Kompetensutveckling

Kungsholmens stadsdelsnämnd har beviljats medel för att kompetensutveckla personal som arbetar nära de äldre inom vård- och omsorgsboenden och hemtjänsten samt insatser för bättre vård och omsorg om äldre personer.

Förvaltningen har erhållit statliga medel för utveckling inom ramen för dels Kompetensstegen med ca 3,5 mnkr under 2006-2008 dels stimulansbidrag med ca 16,6 mnkr under 2006-2008 och 2009.

Under 2008 har bland annat följande utbildningssatsningar genomförts:

Kompetensstegen

Kompetensstegen upphör 2008 vilket innebär att de projekt som bedrivits med

medel från Kompetensstegen har avslutats till årsskiftet 2008. Utvärdering och redovisning till socialdepartementet sker under våren 2009.

Följande har genomförts under 2008 inom ramen för kompetensstegen:

Social dokumentation steg 2 och steg 3

14 mentorer har under våren 2008 genomgått handledarutbildning. Handledarnas uppdrag i steg 2 har varit att dels forma en gemensam dokumentationsutbildning för omsorgspersonalen dels planera och starta ett genomförande av utbildningen på sina respektive arbetsenheter. I steg 3 som genomförts under hösten 2008 har handledarna fortsatt att utbilda och stödja arbetskollegor på arbetsenheterna. Under våren 2008 har ca 300 omsorgspersonal genomgått utbildning med stöd av handledarna. Omkring 250 har fått utbildning under hösten 2008.

Ett nätverk för social dokumentation har bildats. I nätverket ingår handledarna, ansvariga chefer och projektledningen. Projektet har under året utvecklat ett nära samarbete med äldreomsorgens beställarenheten på Kungsholmen kring förbättring, utveckling och uppföljning av den sociala dokumentationen.

Stockholms läns Äldrecentrum har under året lämnat slutrapport avseende sitt uppdrag att följa och utvärdera projektarbetets första steg. Äldrecentrum har under året fått förnyat uppdrag att följa och utvärdera den sociala dokumentationens övriga kommande steg.

Bemötande – Teater i Dialog

10 teaterföreläsningar på temat bemötande har genomförts under året. Ca 175 omsorgspersonal från boenden och hemtjänsten har deltagit i satsningen.

Vård i Livets slut - Reflektionsledarutbildning

Tre storföreläsningar har genomförts på temat vård i livets slut och samlat ca 80 omsorgspersonal. 17 mentorer har under året gått reflektionsledarutbildning för att kunna leda reflekterande möten på temat vård i livets slut på sina respektive arbetsplatser. 4 gruppcirklar har genomförts under året med totalt ca 20 personal.

Stimulansmedel

Följande har genomförts under 2008 inom ramen för stimulansbidrag.

Stadsdelsgemensamma projekt

Uppsökande hembesök hos äldre på Kungsholmen.

Projektledaren för projektet Uppsökande hembesök för äldre har tagit fram plan för genomförandet vilket har kommit igång i form av hembesök, telefonsamtal och brevutskick.

Utbildning inom området demens

Fyra grundkurser med inriktning demens har genomförts för omsorgspersonal på Alströmerhemmet S:t Eriks, Serafens och Solbackens vård- och omsorgsboenden. Ca 30 personal har under året genomgått demensutbildning.

Införande av vårdprogram om urininkontinens

Vårdprogramsprojektet med syfte att förbättra arbetet med inkontinensen hos de äldre på våra boenden har avslutats. Medicinskt ansvarig sjuksköterska (MAS) följer utvecklingen inom ramen för sitt uppföljningsansvar.

Måltidsprojektet - Mat för äldre på Kungsholmen

Under 2008 har Måltidsprojektet fortsatt att arbeta med att höja kvaliteten i måltidssituationen för de äldre inom stadsdelens vård- och omsorgsboenden. Efter uppföljande observationer har satsningarna övergått i lokala utvecklingsprojekt på de aktuella boendena med start Serafens boende i december 2008.

Övriga projekt

Av totalt 8 mindre projekt som drivs av projektledare på utförarenheterna har tre projekt avslutats under året. Övriga fem projekt pågår till 2008-12-31 i enlighet med fastlagd planering.

Projekten är:

- Förbättra måltidssituationen, Serafen
- Förbättra rehabiliteringsmöjligheter, Serafen
- Minnesrum, Serafen
- Aktivering och stimulans som efterfrågas av äldre, Serafen
- Kostgruppen, Hemtjänsten, Hantverkargatan
- Demensteam inom Hemtjänsten, Hantverkargatan (Projektet avslutat 2008)
- Fallprevention, Alströmerhemmet (Projektet avslutat i del 1 2008)
- "Söderhavsrums", Alströmerhemmet (Projektet avslutat 2008)

Övrig utbildning för vård- och omsorgspersonal

Inom äldreomsorgens verksamhet i egen regi har all tillsvidareanställd personal genomgått adekvat grundutbildning. Personal inom egenregiverksamhet har erbjudits handledning. För att säkerställa att personal hos entreprenörer får handledning och utbildning ingår detta i de avtal som stadsdelsnämnden tecknat med entreprenörerna. Stadsdelsnämnden har fört diskussioner med utförarna om dessa frågor vid de regelbundet återkommande träffarna. I

verksamhetsplanen för 2008 framgår att utbildningsgraden ska följas upp hos både egen regi och entreprenörer. Uppföljningen kommer att presenteras i tertialrapport 1/2009.

Hemtjänsten på Hantverkargatan

Inom egen regiverksamheten Hemtjänsten på Hantverkargatan har en omfattande utbildningsverksamhet bedrivits under 2008. Två personer har genomgått vårdbiträdesutbildning och i övrigt har personalen gått utbildning i demens, bemötande, kost samt vård i livets slut. Stadsdelen är genom chefen representerad i ledningsgruppen för nätverk för demensteam (via Äldrecentrum) och i en utvecklingsgrupp (också Äldrecentrum). Mentorerna har kontinuerligt jobbat med dokumentationsfrågor och utbildat sina kollegor.

Utbildning för sjuksköterskor i läkemedelsterapi.

Under år 2008 har stadsdelsförvaltningen i samverkan med Apoteket Farmacia AB genomfört en utbildning för sjuksköterskor i Socialstyrelsens kvalitetsindikatorer för utvärdering av äldres läkemedelsterapi. Utbildningen omfattade nio timmar fördelade på tre tillfällen. Syftet med utbildningen var att öka kunskapen om läkemedels- och diagnosspecifika kriterier för att mäta och följa upp läkemedelsanvändningen hos äldre samt att öka förståelsen för hur kvalitetsindikatorerna kan användas i praktiken. Totalt 13 sjuksköterskor från stadsdelens vård- och omsorgsboenden samt MAS genomgick utbildningen.

Uppföljning

Kvalitetsuppföljare och medicinsk ansvarig sjuksköterska följer varje år upp alla verksamheter för äldre och funktionshindrade. Avtalsuppföljningen omfattar alla vård- och omsorgsboenden, kundval inom hemtjänst, gruppboendestäder och daglig verksamhet som utförs av entreprenörer och i egen regi. Uppföljningarna redovisas i tertialrapporter och verksamhetsberättelse.

Verksamhetschef, medicinskt ansvarig sjuksköterska och kvalitetsuppföljarna har regelbundna möten med entreprenörerna. Där diskuteras innehållet i verksamheten, eventuella åtgärdsplaner, gemensamma frågor tas upp och det sker ett erfarenhetsutbyte.

Trygghetsjourens rapporter och inkommande synpunkter, förslag och klagomål sammanställs och analyseras. De ger en god bild av hur verksamheterna fungerar och visar tidigt på tendenser till förändringar på enheterna. Statistik på ett antal fastställda hälso- och sjukvårdsindikatorer lämnas varje månad av enheterna och följs upp och redovisas i tertialrapporterna.

Kungsholmens stadsdelsnämnd har också uppföljningsansvar för ett antal verksamheter genom ramavtal med Stockholms stad samt tillsynsansvar gentemot länsstyrelsen för enskilda verksamheter.

Varje enhet och entreprenör redovisar i samband med den årliga uppföljningen resultat från egna genomförda uppföljningar och brukarundersökningar samt redovisar vilka slutsatser och erfarenheter man dragit av dessa.

Individuell uppföljning

Uppföljning av individuella biståndsbeslut har genomförts under året genom hembesök eller telefonsamtal. Nyprövningar av beslut har genomförts genom kontakt med den äldre och i förekommande fall med anhörig eller dess närstående. Uppföljning av beslut om vård- och omsorgsboende har skett vid behov genom omvårdnadsrapporter och besök.

Uppföljning av hemtjänstinsatser har genomförts genom att var 10:e hemtjänstmottagare har intervjuats via telefon. Totalt har ca 130 äldre som har hemtjänst, ingått i denna uppföljning.

Avtalsuppföljning – vård- och omsorgsboenden

Under sommaren 2008 genomfördes oanmälda och anmälda besök på alla vård och omsorgsboenden som drivs på entreprenad. Det kan konstateras att vården i stort har fungerat bra på alla boenden utom Serafens vård- och omsorgsboende. Se sammanfattningar nedan. En mer utförlig redovisning inkl rapport från den medicinskt ansvarige sjuksköterskan bifogas.

Solbacken

Attendo tog över verksamhetsdriften den 1 december 2007. I samband med upphandlingen fastställdes en ökad bemanning för att de boendes vård och omsorgsbehov ska tillgodoses på ett bättre sätt. En aktivitet per dag erbjuds gemensamt i huset och minst en aktivitet per boendeenhet och dag. Lidnersgårdens dagverksamhet flyttades till Solbacken hösten 2007 och har etablerat sig väl och fungerar bra. Dagvårdslokalen används nu också för aktiviteter för boende i huset. Dokumentationen har förbättrats och arbetet med att utveckla den pågår.

S:t Erik

Förvaltningen har under året haft återkommande avtalsdiskussioner med Caremas ledning om bemanning, rutiner och arbetssätt. Ny verksamhetschef tillträdde till sommaren och nu har verksamheten stabiliserats och fått en bättre struktur. I april utökades omvårdnadspersonalen på dagtid. Arbetet med att utveckla och förbättra rutiner fortlöper. Hälso- och sjukvården på sjuksköterskenivå fungerar bra men det saknas struktur och rutiner för att kvalitetssäkra verksamheten. Utföraren uppfyller inte avtalet avseende bemanning av sjukgymnast och arbetareapeut och de boende kan inte utifrån dagens förutsättningar erbjudas tillräcklig träning eller behandling. Utföraren måste åtgärda detta. Dokumentationen har förbättrats och arbetet med att utveckla den pågår.

Alströmerhemmet

Verksamhetscheferna arbetar med förbättring av verksamheten genom att bl a utveckla de vardagliga aktiviteterna och förbättra måltidsmiljön. Från 2009 kommer det att ske en viss utökning i bemanningen med speciellt utsedda köksansvariga under lunch och middag. Kontaktmannaskapet har förbättrats genom att det nu är kontaktpersonen som i första hand hjälper den boende och tar ett större helhetsansvar. Enheten bör i större utsträckning kunna erbjuda individuell träning, behandling av sjukgymnast och arbetsterapeut.

Serafen

Aleris övertog verksamhetsdriften av Serafen 1 februari 2008. Under sommaren, hösten och vintern har det inkommit många klagomål på Serafen, kvalitetsuppföljare och MAS har med anledning av detta genomfört kontinuerliga oanmälda besök där och kunnat konstatera att den kritik som framförts stämmer. Aleris tog fram en åtgärdsplan i september men situationen på Serafen har ändå varit fortsatt turbulent med bemanningsproblem både vad gäller sjuksköterskor och omvårdnadspersonal och därmed har det uppstått stora brister i kontinuiteten. Aleris har inte haft fungerande ledning och rutiner för att förvissa sig om att vården och omsorgen för den enskilde fungerat. Serafen uppfyller inte målen varken för indikatorer om genomförandeplaner eller kvalitet i hälso- och sjukvården. För närvarande pågår samtal mellan Aleris ledning, stadsdelsnämnden och förvaltningsledningen om situationen på Serafen. Stadens juridiska avdelning är inkopplad. Nämnden beslöt vid sammanträdet i januari 2009 att häva avtalet.

Avtalsuppföljning – hemtjänst och servicehus

Temabo övertog driften av Fridhemmet den 1 juni 2008. Utföraren arbetar aktivt med att genomföra det man angav i anbudet, bl a ska aktiviteterna anpassas så att de motsvarar individuella behov och stimulerar till deltagande i sociala sammanhang.

Servicehus

På Pilträdet tillträdde ny verksamhetschef i augusti, den tredje på kort tid vilket har gjort att det tagit tid att få stabilitet i verksamheten. Verksamheten har nu en tydligare struktur och kontinuiteten har förbättrats. Schemalagda aktiviteter för boende genomförs varje vecka. Det finns volontärer knutna till Pilträdet, de besöker boende och tar bl.a. ut dem på promenader. SoL-dokumentationen har förbättrats men sker både på papper och i ParaSoL vilket är en riskfaktor. Det har varit många byten av sjuksköterskor under perioden vilket gör att hälso- och sjukvården delvis saknar de rutiner som behövs för att kvalitetssäkra verksamheten.

Hemtjänsten

Årets uppföljningar visar att verksamheten fungerar i stort sett tillfredställande

men utförarna saknar i flera fall skriftliga enhetsspecifika rutiner som är kända av samtlig personal. Dokumentation måste förbättras ytterligare och genomförandeplanerna bör bli mer individuellt utformade.

Utvecklingsarbete pågår hos utförarna. Bl a införs olika system för att kvalitetssäkra insatserna. HSB Omsorg inför ett system, Avista, som bygger på att personalen registrerar besök och insats hos kund via mobiltelefon och ett chip som sitter invid kundens ytterdörr. Hemtjänsten på Hantverkargatan har infört planeringsmodulen Schemas har under året som en av stadens första enheter. Tre personer där har ingått i pilotgruppen för Schemas och enheten (representerad av chefen) är med i arbetsgruppen som tar fram omsorgsdagboken. Enheten ska under 2009 införa ParaGå som är en modell där alla vårdbiträden har en handdator för information och dokumentation.

Avtalsuppföljning - gruppboendestäder

Herden, Linden, Strandparken och Tegelprämen

Intraprenad

Verksamheten har i huvudsak en bra kvalitet och man arbetar utifrån de lagar, riktlinjer och begrepp som styr gruppboenden enligt LSS. Verksamheten som helhet har lång erfarenhet och kompetens av att arbeta med målgruppen. Personalen är kunnig och har ett engagemang i att göra tillvaron så bra som möjligt för de boende. De boende är delaktiga i sin egen planering tillsammans med anhöriga och god man, en gång i veckan har de uppföljning/planering tillsammans med sin stödperson på boendet.

Gruppboendestaden Strandparken, har under året haft kontinuerliga problem med sjukfrånvaro och bemanning av två tjänster. Verksamheten har haft svårighet att rekrytera personal med adekvat kompetens och även svårighet med att nå kontinuitet i bemanningen. Detta påverkar verksamhetens kvalitet då samtliga brukare i gruppboendestaden har omfattande behov av omvårdnad utifrån en omsorgsnivå som ställer mycket höga krav på kompetens och erfarenhet hos personalen.

Kungsholmens och Kristinebergs gruppboendestäder

Drivs av Assist bostad och omsorg i Stockholm.

Verksamheten har en mycket god kvalitet utifrån begreppen individualisering, trygghet och inflytande. All omvårdnad är individuellt utformad efter den enskildes behov och önskemål. Verksamheten bygger på en hög grad av struktur med fasta rutiner, förutsägbarhet, kontinuitet och tydlighet. Den enskilde har en stödperson som ansvarar för att stödinsatserna följer de uppsatta målen i den enskildes handlingsplan. Hälso- och sjukvården följs efter MAS riktlinjer. Kontakten med distriktssköterskan i primärvården fungerar

idag bra.

Enheten för personlig assistans

Egen regi

Den assistansberättigade har stort inflytande över vem som ska anställas som assistent och hur assistansen ska utföras. Brukaren erbjuds att aktivt delta i rekrytering av de assistenter som han/hon behöver. Utföraren svarar för annonsering och aktivt sökande efter lämpliga assistenter och intervjuer. Beslut om anställning sker i samråd med brukaren. Assistenterna som rekryteras ska ha omvårdnadsutbildning och helst erfarenhet av vård eller assistansarbete. Ibland kräver uppdraget att assistenter med specialutbildning rekryteras. Enheten har dokumentation kring respektive brukares behov och assistans men det saknas fullständig dokumentation enligt stadens riktlinjer, i form av upprättade och av båda parter undertecknade genomförandeplaner. Från föregående års uppföljning kvarstår frågorna om utbildning i livsmedelshygien och nutrition.

Kungsholmens dagliga verksamhet, Västerbroplan och Bergsgården

Egen regi

Kungsholmens dagliga verksamhet erbjuder ett brett utbud av skilda verksamheter. Målsättningen är att tillgodose arbetstagarnas behov utifrån var och ens funktionsnedsättning, förmåga, intresse och önskemål, i en miljö som stimulerar till socialt samspel. När arbetstagaren börjar i verksamheten erbjuds arbetstagaren stöd i att kartlägga sin aktivitets- och arbetsförmåga för att därefter träna sig i en arbetsroll med successivt ökad självständighet. För varje arbetstagare utformas ett individuellt schema över insatsens innehåll. Varje arbetstagare har en stödperson i verksamheten. Stödpersonens uppgift är att ha ett huvudansvar för att arbetstagarens behov, åsikter och önskningar kommer fram vid planering av schema och aktiviteter samt att följa upp att insatsen genomförs enligt de mål som satts upp. Verksamheten uppfyller endast delvis kriterierna för dokumentation, enligt SOSFS 2006:5 och behöver upprätta en plan till årsskiftet 2008/2009 för hur man ska nå målet med genomförandeplaner för alla arbetstagare till den 31 maj 2009.

Indikatorer genomförandeplaner

Biståndshandläggarenheten har under året följt upp inkomna genomförandeplaner från utförarna i alla nya hemtjänstären den inom äldreomsorgen och vid större förändringar av insatser samt i alla nya beslut som avser särskilt boende. Målsättningen har varit att få in 80 procent genomförandeplaner under året. Uppföljningen visar dock att i endast 48,4 procent av samtliga ärenden har en genomförandeplan inkommit till beställaren.

Andel inskickade genomförandeplaner varierar mellan de olika vård- och omsorgsboendena. Serafen och Alströmerhemmet har 35 procent, Solbacken 80 procent och S:t Erik har upprättat genomförandeplaner för samtliga boende, dvs 100 procent. Inom hemtjänst och servicehus varierar andelen inskickade genomförandeplaner från 18 procent hos Attendo hemtjänst till 79 procent hos Carema Arbetargatan.

Inom omsorgen om vuxna med funktionsnedsättning har det inkommit genomförandeplaner i 64 procent av aktuella ärenden. Mellan olika insatstyper varierar andelen inskickade genomförandeplaner; boenden 87 procent, daglig verksamhet och dagverksamhet 60 procent, hemtjänst 50 procent, boendestöd 75 procent och personlig assistans 38 procent.

Indikatorer hälso- och sjukvård

I verksamhetsplanen för 2008 tillfördes ytterligare indikatorer på prioriterade områden inom hälso- och sjukvården som ska följas upp för att öka kvalitet och säkerhet. När en vårdtagare flyttar in på ett särskilt boende ska riskbedömningar och utredningar av fallolyckor, malnutrition och trycksår utföras. Även urininkontinensutredning ska genomföras, om den enskilde inte tackar nej eller om det av någon anledning inte är relevant.

Under perioden januari – december har det totalt nyregistrerats ca 187 journaler där riskbedömningar ska ha genomförts. Målet är 100 procent för fall, trycksår och malnutrition samt 90 procent för urininkontinens vilket inte i något fall uppnåtts. Resultaten är dåliga och sämst är genomförda utredningar rörande malnutrition och urininkontinens. Slår man samman samtliga utförda riskbedömningar i förhållande till enhetens antal nyregistrerade journaler så ligger Pilträdet sämst med 23procent sedan kommer Serafen med 49 procent. I mitten hamnar Fridhemmet med 54 procent och Alströmerhemmet 57 procent. Bra ligger Solbacken med 79 procent och allra bäst S:t Erik på hela 90 procent.

Lex Sarah och Lex Maria

Under året har totalt tio Lex Sarah-anmälning inkommit varav sju anmälningar avser Serafen, Alströmerhemmet har haft två anmälningar och S:t Erik en anmälan. Stadsdelsnämnden beslutade att verksamhetsansvariga, Aleris, Attendo och Carema har vidtagit de åtgärder som krävts. 4 Lex Mariaanmälningar inkommit varav tre avser Serafen och en Alströmerhemmet.

SNAC-projektet

Kungsholmens stadsdelsnämnd ingår sedan 2001 som en av tre kommuner i forskningsprojektet The Swedish National Study on Ageing and Care (SNAC). Projektet drivs av Äldrecentrum och består av en befolkningsstudie och en vårdsystemsstudie. Befolkningsdelen avser att studera åldrandet och de olika faktorer som påverkar detta. Vårdsystemdelen beskriver utvecklingen av äldres behov av vård och omsorg och hur detta tillgodoses av både kommun och

landsting. Resultaten presenteras kontinuerligt i rapporter.

Livskvalitet

Utevistelse

Både utevistelse och kulturella aktiviteter ingår i den ordinarie verksamheten vid äldreboenden och finns reglerat i avtal och överenskommelser. Personer som har insatser från hemtjänsten beviljas ofta hjälp till utevistelse i samband med biståndsbedömningen. Alla som bor på vård- och omsorgsboende erbjuds utevistelse. Stadsdelsnämnden har regelbundet möten med de entreprenörer som driver vård- och omsorgsboende och utför hemtjänst inom stadsdelsområdet och där har regelmässigt diskussioner förts om vikten av kulturella upplevelser och utevistelser samt hur vi ska säkerställa dessa insatser.

Maten och måltidssituationen

Både på Pilträdet och på Fridhemmets servicehus finns restaurang som tillreder maten på plats. På Pilträdet drivs den av en entreprenör på uppdrag av Micasa Fastigheter. På Fridhemmet drivs Fridas servering som en arbetsverksamhet av stadsdelsnämnden. Under 2008 genomfördes en studie med syfte att undersöka hur matgästerna på restaurang Frida uppfattade måltidsmiljön. Vissa förändringar har genomförts efter undersökningen för att verksamheten bättre ska motsvara brukarnas förväntningar.

Under 2008 har särskilda satsningar gjorts för att höja kvaliteten inom stadsdelens vård- och omsorgsboenden. För att förbättra matkvaliteten och måltidsupplevelsen har ett intensivt arbete bedrivits inom ramen för stimulansbidragen med ett måltidsprojekt inom samtliga vård- och omsorgsboenden.

Dagutflykter

Under 2008 har 400 resor med dagutflykt med lunch genomförts. Verksamheten med dagutflykter för äldre startade inom Kungsholmen 2007. Syftet med verksamheten är att bryta ensamhet och isolering och ge de äldre som deltar möjlighet till utevistelser och att få en vällagad måltid i en stimulerande miljö. Dagutflykterna är inte biståndsbedömda och kan även innebära möjlighet för anhöriga som vårdar en närstående att få avlösningen genom att den närstående tillsammans med sin avlösare deltar i utflykten.

Anhörigstöd

Anhörig- och frivilligcentret Baltzar är en öppen dagverksamhet som utöver stöd till anhöriga även samarbetar med frivilliga och frivilligorganisationer samt har social verksamhet och underhållning. Stadsdelsnämndens anhörigkonsulent är ansvarig för verksamheten. Veteranringen, som är en gratis trygghetsringning för pensionärer, utförs på frivillig basis från Baltzar. Dagutflykterna med lunch bedrivs inom ramen för Baltzars verksamhet. Även ansvaret för nämndens vaktmästarservice finns här som en naturlig del av den öppna verksamheten.

Anhörigcirklar, en ny cirkel och en fortsättningsgrupp, har genomförts under både vår och höst samt ett antal "Anhörigcaféer". En kurs för 5 avlösare har också genomförts under året. I oktober anordnades "Nationella anhörigdagen" gemensamt med övriga innerstadstadsdelar med föreläsare, utställare och representanter från kommunen med ca 200 besökare.

Solbackens vård- och omsorgsboende är stadsdelens demenscenter med dagverksamhet, korttids- och växelvårdsplatser och permanentboende. Under 2008 har behovet av korttidsplatser varit högt och alla åtta platserna har varit fullbelagda hela året. Det har inte funnits möjlighet att ta en plats i anspråk för att inrätta en akutplats.

Nya inventarier och annan utrustning

På Solbackens vård- och omsorgsboende har köken byggts om och utrustningen bytts ut för att bättre motsvara de krav som lagstiftningen om livsmedelshygien kräver. Ombyggnationen har gjort köken bättre lämpade för gemensamma måltider och kan nu tillsammans med övriga allmänna utrymmen bättre utnyttjas för allehanda aktiviteter.

På Alströmerhemmet och S:t Erik har nya och mer ändamålsenliga möbler köpts till kök och gemensamma utrymmen. På Fridhemmets och Pilträdet servicehus har nya möbler köpts in till aktivitetslokaler och andra gemensamma utrymmen. Serafens vård- och omsorgsboende har fått nya personvagnar och samtliga vård- och omsorgsboende och gruppboendestäder har utrustats med nya tv-apparater. Kungsholmens dagliga verksamhet har utrustats med nya möbler i gemensamma utrymmen.

På Fridas restaurang har kökets rustats upp och delvis försetts med nya inventarier. Matsalen har fått nytt innertak och ny belysning och öppnats upp mot foajén med en skjutvägg i glas.

Dokumentation

De inköp av datautrustning för dokumentationssystemen ParaSoL och Vodok som påbörjades 2007 har slutförts. Därmed har samtliga vård- och omsorgsboenden, dagverksamheter, gruppboendestäder och daglig verksamhet den utrustning de behöver för att kunna dokumentera digitalt. De privata hemtjänstutförarna står själva för den datautrustning de behöver för dokumentation förutom den dator som stadsdelsnämnden tillhandahåller för utförarrapportering i Paraplysystemet.

Kungsholmen, Norrmalm och Östermalm har haft en gemensam projektledare för Vodok anställd under september-december 2008. Insatserna på de olika

stadsdelarna har delvis haft olika karaktär. På Kungsholmen har det bestått av kompetensutveckling. Dokumentationsgrupper med sjuksköterskor, arbetsterapeuter och sjukgymnaster har hållits av medicinskt ansvarig sjuksköterska (MAS), medicinskt ansvarig för rehabilitering (MAR) och projektledaren gemensamt. Totalt har 77 sjuksköterskor, arbetsterapeuter och sjukgymnaster från samtliga vård- och omsorgsboenden deltagit. 17 vodokhandledare och 10 enhetschefer har fått extra kunskap och färdighet via informationstillfällen. Förutom detta har projektledaren gett handledning i olika frågor, oftast per telefon.

Projektledaren och MAS har deltagit i arbetet med utveckling av Vodokprogrammets funktioner så att det ska svara mot krav som finns i verksamheterna.

Medicinskt ansvarig för rehabilitering, MAR

Under 2008 har Kungsholmen, Norrmalm och Östermalms stadsdelsnämnder på försök haft en gemensam MAR (medicinskt ansvarig för rehabilitering). Försöket ska utvärderas av äldrenämnden och pågår t o m 31 maj 2009. Arbetet har under året koncentrerats på att tydliggöra arbetsterapeuters och sjukgymnasters hälso- och sjukvårdsuppdrag med fokus på kvalitet och säkerhet i den rehabilitering som erbjuds inom äldreomsorgens särskilda boendeformer. MAR har under året genomfört delar av uppföljningen av hälso- och sjukvården på stadsdelens särskilda boenden och utarbetat lokala riktlinjer för medicintekniska produkter tillsammans med medicinskt ansvarig sjuksköterska. Implementering av dessa påbörjas i januari 2009.

Projekt LCP- Liverpool Care Pathway i särskilda boenden

Alströmerhemmet och Solbacken är med i ett projekt som Stockholm sjukhem driver för att öka kvalitén i den palliativa vården i särskilda boenden. Under år 2008 har det genomförts riktade utbildningsinsatser om vård i livets slutskede för sjuksköterskor, omvårdnadspersonal och läkare. Man har även infört en strukturerad målrelaterad standardvårdplan, Liverpool Care Pathway for the Dying Patient (LCP), som ska användas vid vård i livets slutskede. Sjuksköterskorna ska även registrera dödsfall i Svenska palliativregistret, ett nationellt kvalitetsregister.

Demens-team i samarbete med landstinget

Under 2008 har förvaltningen tillsammans med landstinget arbetat med förberedelser av projektet "Mobila demensteam" som startar 1 januari 2009. Kungsholmens stadsdel ingår i projektet tillsammans med landstinget med en biståndshandläggare på 50 procent. Projektet finansieras genom anslag från Socialstyrelsens stimulansbidrag. Projektet är ett mobilt tvärprofessionellt demensteam som ger stöd genom hela vårdkedjeprocessen från första symtom,

under utredningstiden och fram till och med att insatser ges. Syftet är att förbättra vården och omhändertagandet av personer med demenssjukdom och deras närstående under hela sjukdomsutvecklingen.

Projektet "Mobila demensteam" innebär att det finns ett specialiserat team bestående av läkare, sjuksköterska, arbetsterapeut, kurator, biståndshandläggare och psykologkonsult. Det specialiserade teamet utför utredning i nära samverkan med den aktuella vårdcentralen. Teamet för ut sina kunskaper kring hur utredning och diagnos fastställs efter den struktur/process som arbetats fram. Teamet återkopplar kring utredning och hur stöd kring anhöriga och kontakter med kommunen förmedlats samt genomför en insatsplan hur den demenssjuke och dennes anhöriga bör följas upp över tiden. Teamet utvecklar en modell för samverkan med personal på vårdcentralen som fungerar som "sluss" till teamet. Personal som samverkar är förslagsvis distriktssköterska, husläkare, distriktsarbetsterapeuter, distriktssjukgymnaster, hemtjänstpersonal. Syftet är att på sikt skapa eller underlätta för likvärdigt stöd i länet.

Läkarinsatser i vård- och omsorgsboende

Under 2008 har ett nytt avtal tecknats med Curera och Stockholmsgeriatriken inom ramen för landstingets avtal om läkarinsatser vid särskilda boendeformer.

Brukarundersökningar

Under året har Äldreförvaltningen genomfört en enkätundersökning till anhörig- och närståendevårdare där man ville ta reda på upplevelsen av hur anhörigstödet fungerar. Svarefrekvensen var endast 56 procent och nöjdhetsindex blev 66 procent för Kungsholmens del, målet var att nå 70 procent.

Under året har stadsdelsförvaltningen gjort en brukarundersökning för att ta reda på hur medborgarna upplever biståndshandläggarnas bemötande och tillgänglighet. Undersökningen har avsett både äldreomsorg och omsorgen om personer med funktionsnedsättning. Resultatet är inte klart än utan kommer att redovisas i tertiärrapport 1.

Individ och familj

Enheterna inom individ och familj använder sig av strukturerade utrednings- och uppföljningsmodeller för att öka kvaliteten i verksamheten. Sedan flera år genomförs utredningar inom vuxenhetens missbruksdel enligt ASI (Addiction Severity Index) som är en evidensbaserad utrednings- och uppföljningsmodell. Enheten arbetar även med intervjumetoden MAPS (Monitoring Area Phase System) för att få bättre underlag för individuella vårdplaner. Inom vuxenhetens socialpsykiatriska del är utrednings- och uppföljningsmodellen DUR (Dokumentation, utredning och resultat) införd. Familjeenheten använder BBIC (Barns behov i centrum) som utredningsmodell. Familjeenheten använder även SAVRY (Structured

Assessment of Violence Risk in Youth) som är ett evidensbaserat beslutsstöd med inriktning mot att bedöma risk att återfalla i brott.

Stöd och behandlingsarbete har först och främst inriktats på hemmaplanslösningar för att i möjligaste mån undvika placeringar utanför hemmet. Andelen öppenvård har ökat för såväl barn och ungdom som vuxna.

Inom familjeenheten har ett utvecklingsarbete påbörjats med resultatbaserad styrning, som som är en styrnings- och ledningsmodell som syftar till att tydliggöra vilka resultat och effekter som önskas uppnås med en viss insats. Indikatorer ska mäta i vilken utsträckning resultatet nås. Arbetet bedrivs tillsammans med ett konsultföretag.

I ett gemensamt projekt med Norrmalms och Östermalms stadsdelsnämnder samt landstingets psykiatri har stödgrupper för barn till föräldrar med psykisk ohälsa utvecklats. Ett samverkansteam med socialtjänsten, MVC (mödravårdscentral), BVC (barnavårdscentral), socialtjänsten, BUP (barn och ungdomspsykiatri), barnläkare och vuxenpsykiatri har startats i syfte att tidigt upptäcka familjer som har behov av insatser från flera verksamheter och för att förhindra att de hamnar ”mellan stolarna”. Föräldraträningsprogrammet Komet har också erbjudits som en förebyggande och tidig insats. Ungdomsmottagningen, som drivs tillsammans med Östermalms och Norrmalms stadsdelsförvaltningar samt landstinget, har arbetat med att förebygga psykisk och fysisk ohälsa genom att stärka och stödja ungdomar och unga vuxna.




Vuxenenheten är samlokaliserad med landstingets öppna beroendemottagning. Allt arbete utgår från ett utpräglat vårdkedjetänkande. Vuxenenheterna vid Kungsholmens, Norrmalms och Östermalms stadsdelsförvaltningar har olika behandlingsalternativ i öppenvård i egen regi, som kan erbjudas till brukare som är aktuella inom någon av de tre stadsdelsförvaltningarna. Detta innebär att den enskilde på ett bättre sätt har kunnat matchas till rätt insats.

En s.k. case manager har arbetat med riktade insatser till personer med missbruk och psykisk ohälsa. Denna samarbetar med landstingets case manager. Personer med kombinerad psykisk ohälsa och missbruk är en målgrupp där det är svårt att se omedelbara resultat. De flesta har ett omvårdnadsboende och deltar i återfallsprevention i öppenvård. För ett par tre personer blir det ofta aktuellt med akuta insatser. Av 140 klienter inom vuxenenheten har närmare 60 komplexa vårdbehov, alltså missbruk i kombination med psykiska och neuropsykiatriska störningar.

Vuxenenheten arbetar aktivt med att förebygga hemlöshet genom att förhindra vräkningar. När förvaltningen får kännedom om att en hyresgäst eller bostadsrättsinnehavare riskerar att förlora sin bostad kontaktas vederbörande av

bosamordnaren för att om möjligt förhindra att detta sker. Samarbete sker i detta arbete med enheten för försörjningsstöd, andra berörda enheter inom förvaltningen, hyresvärdar eller bostadsrättsföreningar och kronofogdemyndigheten. Boendestöd är en vanlig insats för att stötta individerna i att behålla sitt boende.

Antal personer med boendestöd inom socialpsykiatri håller sig på samma nivå som 2007, d.v.s. ca 110. Sysselsättning för personer med psykisk funktionsnedsättning har erbjudits i form av kursverksamhet och arbetsverksamhet. Särskilt motivationsarbete har inriktas till personer som inte har sysselsättning i syfte att öka sysselsättningsgraden. En inventering genomfördes i november 2008 och den visar, vid jämförelse med inventering i november 2007, att antalet personer med sysselsättning har ökat från 71 till 85 av totalt ca 210 klienter.

KF:s indikatorer	Periodens utfall	Årsmål	KF:s årsmål	Period
 Tak-över-huvudet-garantin (individ- och familjeomsorg)	100 %	100	100 %	Årsredovisning 2008
 Antal hemlösa	3 081 st	3 231 st	minska	Årsredovisning 2008
 Andel hemtjänst i egen regi som bedrivs enligt gällande avtal	100 %	100 %	100 %	Årsredovisning 2008
 Andel vård- och omsorgsboende i egen regi som bedrivs i enlighet med gällande avtal	100 %	100 %	100 %	Årsredovisning 2008
Kommentar: Frihemmet övergick i entreprenaddrift 1 juni 2008.				
 Andel omsorgspersonal med grundutbildning (äldreomsorg)	100 %	80 %	87 %	Årsredovisning 2008
 Antal nytillkomna omsorgslägenheter för vuxna inom staden (stöd och service till personer med funktionsnedsättning)	0	0	200 st	Årsredovisning 2008

KF:s indikatorer	Periodens utfall	Årsmål	KF:s årsmål	Period
Antal ej verkställda beslut enligt LSS eller SoL (stöd- och service till personer med funktionsnedsättning)	4 st	0 st	0 st	Årsredovisning 2008
Kommentar: Alla fyra icke verkställda beslut avser insatsen kontaktperson där det inte gått att rekrytera lämplig kontaktperson.				
Andel upphandlad verksamhet som bedrivs i enlighet med gällande avtal (stöd- och service till personer med funktionsnedsättning)	100	100 %	100 %	Årsredovisning 2008
Andel av utredningar inom loF, barn och unga där metoden BBIC används	53,66 %	50 %	50 %	Årsredovisning 2008
Andel av utredningar inom loF, socialpsykiatri där metoden DUR används	84,44 %	100 %	50 %	Årsredovisning 2008
Kommentar: KF:s mål om att DUR (dokumentation, utredning och resultat) ska ha använts i 50 procent av utredningarna uppfylls, däremot inte nämndens eget mål om 100 procent. Det beror på att DUR inte används i utredningar som enbart avser sysselsättningsinsatser då det anses vara en onödigt omfattande utredning för en signifikant biståndsinsats.				
Andel individuella handlingsplaner inom loF, socialpsykiatri	100 %	100 %	100 %	Årsredovisning 2008
Andel barn och unga i öppenvård (loF)	67,41 %	48 %	öka	Årsredovisning 2008
Andel vuxna i öppenvård (individ- och familjeomsorg)	59,21 %	52 %	öka	Årsredovisning 2008
Totalkonsumtion av alkohol avseende ungdomar i år 9 och år 2 gymnasiet	5,2 lit	3,5 lit	-10 %	Årsredovisning 2008

KF:s indikatorer	Periodens utfall	Årsmål	KF:s årsmål	Period
------------------	------------------	--------	-------------	--------

Kommentar:

Resultatet från Stockholmsenkäten visar att den genomsnittliga totalkonsumtionen har ökat från 351 cl till 518 cl för ungdomar år 9 i grundskolan och år 2 på gymnasiet.

Pojkarna och flickornas konsumtion av alkohol i år 9 (från 266 cl till 408 cl respektive från 192 cl till 348 cl).

Pojkarna och flickornas konsumtion av alkohol i 2 på gymnasiet (från 596 cl till 776 cl respektive från 353 cl till 541 cl).

Förvaltningen kommer att öka resurserna för fältassistenter för att satsa på det förebyggande arbetet bland ungdomar på fritiden och i skolorna.

Antal ej verkställda beslut enligt LSS eller SoL (äldreomsorg)	0,06 %	0 %	minska	Årsredovisning 2008
Antal genomförda förebyggande hembesök	367 st	300 st	öka	Årsredovisning 2008
Antal genomförda grundutbildningar	2 st	10 st	öka	Årsredovisning 2008

Kommentar: Endast två personer vid hemtjänsten i egen regi saknade grundutbildning och har gått den under året.

Anhörigas upplevelse av hur anhörigstödet fungerar	66	70 %	öka	Årsredovisning 2008
--	----	------	-----	---------------------

Kommentar: Under året har Äldreförvaltningen genomfört en enkätundersökning till anhörig- och närståendevårdare där man ville ta reda på upplevelsen av hur anhörigstödet fungerar. Svarsfrekvensen var endast 56 procent och nöjdhetsindex blev 66 procent för Kungsholmens del, målet var att nå 70 procent. Förvaltningen har tidigare gjort undersökningar hos anhörigvårdare och kunnat konstatera att det är en svår grupp att nå. Det är ofta akuta insatser som krävs och även om Kungsholmen har ett omfattande anhörigstöd är det inte säkert att den enskilde upplever att de akuta behoven blir tillgodosedda.

Upplevelsen av maten och måltidssituationen	66	70 %	öka	Årsredovisning 2008
---	----	------	-----	---------------------

KF:s indikatorer	Periodens utfall	Årsmål	KF:s årsmål	Period
------------------	------------------	--------	-------------	--------

Kommentar: Äldreförvaltningen respektive SLK har genomfört brukarundersökningar. Det sammanlagda resultatet visar ett nöjdhetsindex på 66 %, nämndens mål var 70 %. Resultatet visar ett högre nöjdhetsindex för hemtjänsten än för boende. Svarsfrekvensen för boende var låg vilket kan bero på att många inom boende har demenshandikapp och många är svårt funktionsnedsatta eller sjuka. Nämnden har ett omfattande projekt på gång med dietister som aktivt jobbar med att förbättra maten och måltidssituationen inom nämndens vård- och omsorgsboenden.

<ul style="list-style-type: none"> ● Antal öppna dagverksamheter för äldre 	1 st	1 st	öka	Årsredovisning 2008
<ul style="list-style-type: none"> ■ Antal verksamheter som drivs i samarbete med frivilligorganisationer 	0	5 st	öka	Årsredovisning 2008

KF:s indikatorer	Periodens utfall	Årsmål	KF:s årsmål	Period
------------------	------------------	--------	-------------	--------

Kommentar: Ingen verksamhet drivs av frivilligorganisationer. Förutom det samarbete med frivilligorganisationerna som bedrivs på Baltzar har nämnden beviljat 300 tkr i bidrag till föreningar och frivilligorganisationer för verksamhet som kompletterar eller stöder nämnden verksamhet. Bidraget riktar sig till föreningar och organisationer inom såväl äldreomsorg som omsorgen om personer med funktionsnedsättning (barn, ungdomar och vuxna) som individ- och familjeomsorgen.

Under året har diskussionerna fortsatt med pensionärsorganisationerna kring ett ökat samarbete vad gäller t ex friskvård för äldre och seniordagar. Under 2009 kommer friskvårdsaktiviteter för seniorer att organiseras i samverkan med pensionärsorganisationerna och Idrottsförvaltningen och förberedelser för detta har inletts under 2008. Syftet är att informera om den idrottsverksamhet som finns och att genom prova på-tillfällen stimulera till rörelseaktiviteter. Även Må bra-kurser och Må bra-dagar för anhörigvårdare kommer att anordnas.

Antal ej verkställda domar (stöd och service till personer med funktionsnedsättning)	0 st	0 st	0 st	Årsredovisning 2008
Andel av utredningar där strukturerade metoder för utredning av missbruk används	78,18 %	50 %	50 %	Årsredovisning 2008
Antal stadsdelsnämnder som erbjuder dagkollo för äldre	1 st	1 st	100 %	Årsredovisning 2008
Antal ej verkställda domar (äldreomsorg)	0 st	0 st	0 st	Årsredovisning 2008
Antal ej verkställda domar (individ- och familjeomsorg)	0 st	0 st	0 st	Årsredovisning 2008
Antal ej verkställda beslut enligt SoL och LSS (individ- och familjeomsorg)	3 st	0 st	0 st	Årsredovisning 2008
Andelen nöjda omsorgstagare (äldreomsorg)	77	70 %	79 %	Årsredovisning 2008

Kommentar: Resultatet från stadens undersökning är ej klart.

KF:s indikatorer	Periodens utfall	Årsmål	KF:s årsmål	Period
■ Andel familjehem med grundutbildning	64,29 %	100 %	100 %	Årsredovisning 2008

Kommentar: 5 av 14 familjehem saknar utbildning. Dessa är släktingplaceringar som erbjuds utbildning.

■ Andel som någon gång använt narkotika bland ungdomar i år 9 och år 2 i gymnasiet	22 %	-15 %	-10%	Årsredovisning 2008
--	------	-------	------	---------------------

Kommentar:

Målsättningen för 2008 var att andelen ungdomar i år 9 och år 2 på gymnasiet som provat narkotika skulle minska från 20 procent till 15 procent. Resultatet i Stockholmsenkäten blev en ökning med 2 procent till 22 procent.

Andelen ungdomar i gymnasiet som använt narkotika har ökat från 30 procent till 33 procent medan siffrorna för skolår 9 har ökat från 11 procent till 12 procent.

Förvaltningen kommer att öka resurserna för fältassistenter för att satsa på det förebyggande arbetet bland ungdomar på fritiden och i skolorna.

KF:s aktiviteter	Startdatum	Slutdatum	Avvikelse
I samarbete med brand- och räddningsnämnden kontinuerligt genomföra informationsinsatser och förebyggande åtgärder för att förbättra brandskyddet för identifierade riskgrupper	2008-01-01	2010-12-31	
Stadsdelsnämnderna ska samverka i planering och utbyggnad av olika boendeformer för personer med psykiska funktionsnedsättningar	2008-01-01	2010-12-31	
Genomföra insatser för att förbättra matkvaliteten och måltidsupplevelsen	2008-01-01	2010-12-31	
Erbjudna alla över 75 år, som inte är beviljade annan insats, ett förebyggande hembesök i samarbete med landstinget	2008-01-01	2010-12-31	
Andelen timanställda i personalgrupperna ska minska	2008-01-01	2010-12-31	
Öppna dagverksamheter och träffpunkter ska erbjudas äldre	2008-01-01	2010-12-31	

KF:s aktiviteter	Startdatum	Slutdatum	Avvikelse
<ul style="list-style-type: none"> ● Alla boende på vård- och omsorgsboende har rätt till utevistelse 	2008-01-01	2010-12-31	
<ul style="list-style-type: none"> ● Tillhandahålla vaktmästartjänster för äldre, "fixare", för alla som fyllt 75 år 	2008-01-01	2010-12-31	
<ul style="list-style-type: none"> ● Dagkollo ska erbjudas äldre 	2008-01-01	2010-12-31	
<ul style="list-style-type: none"> ● Nya riktlinjer för biståndsbedömning införs (Äldreomsorg) 	2008-01-01	2009-12-31	
<ul style="list-style-type: none"> ● Hemtjänstpersonal ska erbjudas handledning 	2008-01-01	2010-12-31	
<ul style="list-style-type: none"> ● Vård- och omsorgspersonal erbjuds grundutbildning 	2008-01-01	2010-12-31	
<ul style="list-style-type: none"> ● Utveckla det förebyggande arbetet bland barn och ungdomar 	2007-01-01	2010-12-31	
<ul style="list-style-type: none"> <input checked="" type="checkbox"/> Utveckla samarbetsformer med landstinget för personer med psykisk ohälsa och/eller missbruk 	2007-01-01	2008-12-31	
<ul style="list-style-type: none"> ● Hyressättningen av bostäder för boende enligt LSS ska revideras så att tillgången till gemensamhetsutrymme beaktas 	2008-01-01	2009-12-31	
<ul style="list-style-type: none"> ● Utbyggnad och utveckling av variation i utbudet av boenden enligt LSS ska fortgå och intensifieras 	2008-01-01	2010-12-31	
<ul style="list-style-type: none"> ● Informera om möjligheter att välja utförare och boende 	2008-01-01	2010-12-31	
<ul style="list-style-type: none"> ● Genomföra kompetensutvecklingsinsatser, särskilt inom demensområdet 	2008-01-01	2010-12-31	
<ul style="list-style-type: none"> ● Utveckla valfriheten inom äldreomsorgen 	2008-01-01	2010-12-31	
<ul style="list-style-type: none"> ● Utveckling och behovsanpassning av vård- och omsorgsboenden ska fortgå 	2007-01-01	2010-12-31	

NÄMNDMÅL:

Insatserna för äldre ska utformas tillsammans med den enskilde utifrån en helhetssyn på behov och förutsättningar med respekt för integritet, självbestämmande och kulturell bakgrund.

Nämndens indikatorer	Periodens utfall	Årsmål	Period
Andel upprättade och inlämnade ● genomförandeplaner (äldreomsorg)	48,44 %	80 %	Årsredovisning 2008
<p>Kommentar: Biståndshandläggarenheten har under året följt upp inkomna genomförandeplaner från utförarna i alla nya hemtjänstären den och vid större förändringar av insatser samt i alla nya beslut som avser särskilt boende. Målsättningen har varit att få in 80 procent genomförandeplaner under året. Uppföljningen visar dock att i endast 48,4 procent av samtliga ärenden har en genomförandeplan inkommit till beställaren.</p> <p>Andel inskickade genomförandeplaner varierar mellan de olika boendena. Serafen och Alströmerhemmet har 35 procent, Solbacken 80 procent och St Erik har upprättat genomförandeplaner för samtliga boende, dvs 100 procent. Inom hemtjänst och servicehus varierar andelen inskickade genomförandeplaner från 18 procent hos Attendo hemtjänst till 79 procent hos Carema Arbetargatan.</p>			
Andel upprättade och inlämnade ● genomförandeplaner (vuxna med funktionsnedsättning)	63,74 %	100 %	Årsredovisning 2008

NÄMNDMÅL:

Äldreomsorgen ska arbeta uppsökande och förebyggande.

● Uppfylls helt

Förebyggande arbete

Utbildning i brandskydd

Kommunfullmäktige beslutade under 2008 att genomföra en utbildningsinsats med syfte att minska antalet bostadsbränder hos gruppen äldre i ordinärt boende. Kungsholmens stadsdelsområde är pilotstadsdel och utbildning har genomförts för personal vid såväl egen regiverksamhet som hos privata utförare av hemtjänst. Utbildningen har genomförts av Brandskyddsföreningen. Utbildning för personal på vård- och omsorgsboenden kommer att genomföras 2009.

Förebyggande hembesök

Medborgare över 75 år utan andra insatser har under 2008 erbjudits ett förebyggande hembesök. En person har varit anställd för att genomföra hembesöken och totalt har 202 hembesök genomförts och 165 personer har informerats via telefonsamtal. Det samarbete med landstinget kring förebyggande hembesök som förutsattes i verksamhetsplanen har inte gått att få till stånd.

Vaktmästarservice

Pensionärer som är över 75 år har under 2008 fått kostnadsfri hjälp med

göromål i hemmet av stadsdelsnämndens vaktmästarservice. Totalt har 676 vaktmästaruppdrag utförts. Verksamheten är reguljär sedan 2006.

Nämndens indikatorer	Periodens utfall	Årsmål	Period
● Antal genomförda vaktmästaruppdrag	676	600	Årsredovisning 2008
● Antal deltagare i dagutflykter	400	400	Årsredovisning 2008
● Antal besök på Baltzars öppna verksamhet	6 925	6 400	Årsredovisning 2008

NÄMNDMÅL:

En hög kvalitet i äldreomsorgen ska bevaras och fortsätta att utvecklas.

Nämndens indikatorer	Periodens utfall	Årsmål	Period
● Andel genomförda uppföljningar enligt avtal, ramavtal samt tillsyn enligt 13 kap 5§ SoL (äldreomsorg).	100 %	100 %	Årsredovisning 2008

NÄMNDMÅL:

Medborgarna ska erbjudas ökad valfrihet och mångfald.

NÄMNDMÅL:

Hälso- och sjukvården ska bedrivas utifrån ett hälsofrämjande (salutogent) och rehabiliterande synsätt.

Nämndens indikatorer	Periodens utfall	Årsmål	Period
■ Andel personer som har färre än åtta läkemedel	49,45 %	70	Årsredovisning 2008
■ Andel nyinflyttade där riskbedömning genomförts i enlighet med Downtons fallindex	63,64 %	100 %	Årsredovisning 2008
■ Andel nyinflyttade där riskbedömning genomförts i enlighet med MNA (Mini Nutritional Assessment)	41,18 %	100 %	Årsredovisning 2008

Nämndens indikatorer	Periodens utfall	Årsmål	Period
■ Andel nyinflyttade där riskbedömning genomförts i enlighet med Modifierad Nortonskala	61,5 %	100 %	Årsredovisning 2008
■ Andel nyinflyttade där utredning genomförts enligt gällande vårdprogram (urininkontinens)	44,92 %	90 %	Årsredovisning 2008

NÄMNDMÅL:

Insatserna för vuxna med funktionsnedsättning ska utformas tillsammans med den enskilde med respekt för integritet och kulturell bakgrund för att öka den enskildes delaktighet och självbestämmande.

Nämndens indikatorer	Periodens utfall	Årsmål	Period
● Andel intervjuer med nya brukare/brukares företrädare inom daglig verksamhet	100 %	90 %	Årsredovisning 2008
● Andel genomförda veckoplaneringar tillsammans med brukarna inom gruppbostad		100 %	Årsredovisning 2008

NÄMNDMÅL:

En hög kvalitet i omsorgen om personer med funktionsnedsättning ska bevaras och fortsätta att utvecklas.

Nämndens indikatorer	Periodens utfall	Årsmål	Period
■ Andel genomförda uppföljningar enligt avtal, ramavtal samt tillsyn enligt 13 kap 5§ SoL (vuxna med funktionshinder)	100	100 %	Årsredovisning 2008

Kommentar: Alla planerade uppföljningar är genomförda. Målet är uppfyllt till 100 procent.

NÄMNDMÅL:

Föräldrar till barn och ungdomar med funktionsnedsättning ska få god och fortlöpande information om verksamheten och dess mål samt om det egna barnets utveckling

● Uppfylls helt

Föräldrar hålls kontinuerligt informerade genom utvecklingssamtal och andra tillfällen som öppna hus och föräldramöten. Alla familjer som har eller som ansöker om insats via LSS informeras skriftligt om möjligheten att genomföra en individuell plan och även om möjligheten till rätten att få en plan för barnet upprättad. På så sätt ges möjlighet till delaktighet och större inflytande för den enskilde samtidigt som kommunen och landstinget får möjlighet till samordnade insatser.

NÄMNDMÅL:

Kungsholmen ska ge barn och unga goda hälsofrämjande uppväxtvillkor

● Uppfylls helt

Inom stadsdelsområdet bedrivs ett omfattande förebyggande och uppsökande arbete. Nedan följer några exempel på aktiviteter som fångar upp ungdomar i stadsdelsområdet och erbjuder drogfria möten med vuxenstöd.

- Stadsdelsförvaltningens interna forum som är en del av BUS (Barn och ungdomar som behöver särskilt stöd från såväl kommunen som landstinget) träffas regelbundet 2 ggr per månad
- Fält och Fritid deltar i programsupport
- Fält och Fritid arbetar tillsammans med stadsdelsområdets skolor för de senare åren med värderingsövningar och "tillsammansdagar" för att skapa goda kamratrelationer för de nya klasserna i år sex.
- Skolorna får information om den senaste forskningen och inbjuds till aktuell fortbildning genom Fält och Fritid.
- Föräldraträningsgrupper enligt Kometprogrammet
- Gruppverksamhet för flickor med syftet att stärka dem i att utvecklas på sina egna villkor, arbeta med självstärkande aktiviteter och inspirera till att se framtiden an med tillförsikt
- Musikverksamhet med tillgång till både utrustad replokal och vuxenstöd och inspiration
- Turneringar med bl.a. fotboll, innebandy och basket för ungdomar i åldrarna 12-15 år
- Samarbete med företagarföreningar, församlingar, föreningsliv och parklekar
- Filmkvällar, skate- och snowboardevenemang, skidaktiviteter
- Internationellt ungdomsutbyte med t.ex. Grekland och Turkiet
- Skolornas dans i Blå Hallen
- Fritidsgården Kuggen i Rålambshovsskolan och samarbete med den föräldradrivna fritidsgården Vängåvan på Stora Essingen

Fält och Fritid, socialsekreterare, skolledningar, polis och i många fall också representanter från elevvårdsteamet deltar i skolornas kontaktgrupper, i det

lokala brottsförebyggande rådet (BRÅK) samt i nätverk med innerstadens samtliga skolledning för de senare åren. Andra samverkanspartners i det förebyggande arbetet är den för norra innerstaden gemensamma ungdomsmottagningen, Friends, Bris samt nätverket för stadens fältassistenter.

Fält och Fritid har under året arbetat tillsammans med 6-9 skolorna med ett trygghetsprojekt "Tryggholmen" med syfte att ungdomarna ska kunna påverka hur deras stadsdel ska kunna bli än tryggare.

Ungdomsrådet UngKung är en viktig sammanhållande länk med att både fånga upp frågor och önsknings från stadsdelsområdets ungdomar och i genomförandet av aktiviteter och evenemang.

Tre förskolerektorer, chefen för Fält och Fritid samt en specialpedagog från en av stadsdelsområdets grundskolor på började en distansutbildning i "förebyggandets konst" vid Örebro Universitet för att ytterligare förebygga psykosocial ohälsa bland barn och ungdomar.

NÄMNDMÅL:

Konsumtionen av alkohol och andra droger bland ungdomar ska minska

◆ Uppfylls delvis

Det aktiva drog- och alkoholförebyggande arbete som under många år bedrivits i stadsdelsområdet har utvecklats. Genom ett tätt samarbete mellan förskola och skola, med och mellan fritidsverksamheterna och individ- och familjeomsorgen ökar möjligheterna att tidigt upptäcka barn och ungdomar i riskzonen. Fält och Fritid har arbetat med ÖPP, Örebro Preventionsprogram, som syftar till att påverka föräldrars förhållningssätt till ungdomars drickande för att förhindra t.ex. tidig alkoholdebut och berusningsdrickande bland ungdomar.

Tillsyn av folköl och tobaksförsäljning

Samtliga butiker som säljer folköl och eller tobak har fått tillsynsbesök. Inköpskontroll har genomförts under året i alla försäljningsställen där folköl och tobak säljs. Inköpskontroller har genomförts av ungdomar som fyllt 18 år och avser att kontrollera att handlarna inte låter ungdomarna handla utan att visa legitimation.

Provköp	Ej frågat om leg	Antal	Procent
Tobak 2007	7	89	8%
Tobak 2008	26	149	17%
Folköl 2007	1	35	3%
Folköl 2008	12	55	22%

Fältassistenterna har varit med ungdomarna före, mellan och efter själva inköpen. Tyvärr har den positiva trenden vi kunnat se tidigare år vänt. Tillsynsansvarig är Norrmalms stadsdelsförvaltning.

På tre mindre butiker påbörjades och avslutades åtgärdsärenden om eventuell administrativt ingripande.

Insatser mot langning

I samband med valborgsmässofirandet 2008 genomfördes också en kampanj mot langning. Kampanjen samordnades lokalt av Fält och Fritid. Utanför systembolagsbutikerna delade stadsdelsnämndens politiker, direktör, avdelningschefer, medarbetare från många av stadsdelsområdets verksamheter, nattvandrare och ungdomsråd ut flygblad mot langning och förde diskussioner med kunder och förbipasserande.

Stadsdelsförvaltningen arbetar på olika sätt med förebyggande arbete, tidiga insatser samt vård och behandling enligt STAN-programmet (stadens verksamhetsprogram för tobaks-, alkohol- och drogfrågor). De åtaganden och aktiviteter som beslutats i Kungsholmens tobak-, alkohol- och narkotikapolitiska program har genomförts.

Nämndens aktiviteter	Startdatum	Slutdatum	Avvikelse
<input checked="" type="checkbox"/> Utveckla det förebyggande arbetet bland barn och unga	2007-12-04	2008-12-31	

NÄMNDMÅL: Hemlöshet ska förhindras

Nämndens aktiviteter	Startdatum	Slutdatum	Avvikelse
<input checked="" type="checkbox"/> Utveckla samarbetsformer med landstinget avseende personer med psykisk ohälsa och/eller missbruk	2007-12-04	2008-12-31	
<input checked="" type="checkbox"/> Redovisa resultat av insatser för personer med missbruk och psykisk ohälsa	2007-12-04	2008-12-31	
<input checked="" type="checkbox"/> Stadsdelsnämnderna ska samverka om planering och utbyggnad av olika boendeformer för personer med psykiska funktionsnedsättning	2007-12-04	2008-12-31	

NÄMNDMÅL: Fler personer med psykisk funktionsnedsättning ska ha sysselsättning

Nämndens aktiviteter	Startdatum	Slutdatum	Avvikelse
Inventering av brukarnas sysselsättning och <input checked="" type="checkbox"/> öka motivationen för de som ej har sysselsättning	2007-12-04	2008-12-31	

NÄMNDMÅL:

Kvaliteten i verksamheten ska öka genom användande av strukturerade utrednings- och uppföljningsmodeller samt strukturerade metoder

Nämndens aktiviteter	Startdatum	Slutdatum	Avvikelse
<input checked="" type="checkbox"/> Införa fler evidensbaserade metoder	2007-12-04	2008-12-31	

NÄMNDMÅL:

Antalet institutionsplaceringar ska minska

Nämndens aktiviteter	Startdatum	Slutdatum	Avvikelse
<input checked="" type="checkbox"/> Utveckla samverkan med andra lokala aktörer	2007-12-04	2008-12-31	
<input checked="" type="checkbox"/> Utveckla förebyggande och tidiga insatser	2007-12-04	2008-12-31	

KF:s MÅL FÖR VERKSAMHETSOMRÅDET:

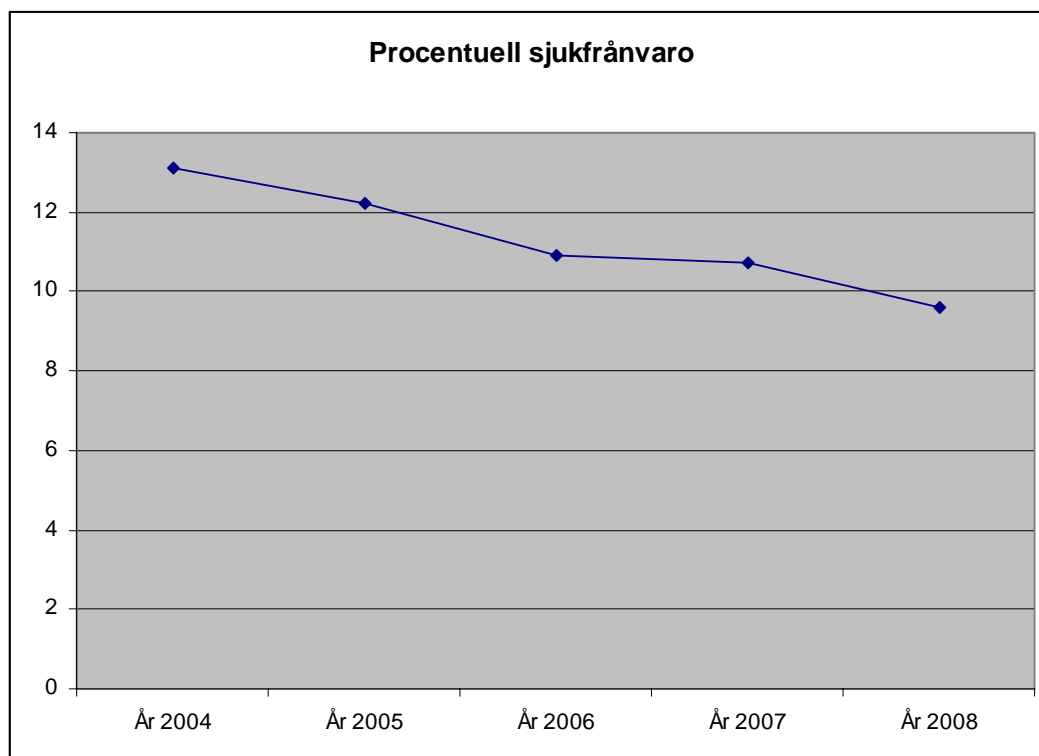
2.4 Staden ska vara en attraktiv arbetsgivare

 Uppfylls delvis

Sjukfrånvaro

Sjukfrånvaron på Kungsholmen har minskat från 10,7 procent 2007 till 9,6 procent 2008. Med start våren 2008 har projektet "Friska Kungsholmen" genomförts, med insatser av både förebyggande och rehabiliterande karaktär, i samarbete med företagshälsovården. Inom ramen för projektet har bl.a. genomförts chefsträningar, fokusgrupper för medarbetare och chefer samt ett 60-tal s.k. second opinions. Projektets andra ben har varit friskvårdsinsatser av olika karaktär. Därutöver anlitas MedHelp från juni 2008 för sjuk- och friskrapportering vid hälften av stadsdelsförvaltningens förskoleenheter. Satsningarna under 2008 kommer att ge resultat på sikt. Dessa olika insatser har hittills minskat sjukfrånvaron till 9,6 procent på helår. Förvaltningen bedömer att sjukfrånvaron första halvåret 2009 minskar till 8% för att för helåret minska ytterligare till 7,5 procent. Hittillsvarande insatser har gjort att nämndens sjukfrånvaro minskat i snabbare takt än många andra stadsdelsförvaltningar. Genom bland annat ett fortsatt nära samarbete med företagshälsovården kommer nämnden att göra sitt yttersta för att nå det av staden uppsatta målet. Personalkonsulenten fortsätter sitt fleråriga samarbete med försäkringskassans samordnare och företagshälsovården i

rehabiliteringsfrågor. Arbetet sker i enlighet med stadens rehabiliteringsprocess, vilken bl.a. ger chefer ett tydligare stöd att agera i ett tidigt skede för att förebygga nya långtidssjukskrivningar.



Medarbetarindex

Under våren 2008 presenterades resultatet av stadens medarbetarenkät. Medarbetarna i Kungsholmens stadsdelsförvaltning ger ett klart godkänt betyg för arbetsförhållandena. Nöjd-Medarbetar-Index (NMI) ligger på 61 procent jämfört med 59 procent för staden som helhet. Av omkring 650 tillfrågade svarade 86 procent, vilket är den högsta svarsfrekvensen bland stadsdelsförvaltningarna. Resultaten är alltså statistiskt tillförlitliga.

Jämställdhets- och mångfaldsplan

En utförlig analys och utvärdering av jämställdhets- och mångfaldsarbetet återfinns i jämställdhets- och mångfaldsplanen för 2009, redovisad för stadsdelsnämnd och kommunstyrelse i verksamhetsplanen.

Övertalighet

Övertaligheten inom Kungsholmens stadsdelsnämnd redovisas på särskild blankett. Sammanlagt 16 personer har under någon del av året varit preliminärt övertaliga. Vid utgången av året bestod övertaligheten av sex personer, som p.g.a. sjukdom inte kunnat komma i vidare i processen. Den relativt låga

övertaligheten har uppkommit främst inom äldreomsorgen, antingen efter tidigare avvecklingar eller i samband med verksamhetsövergångar.

Chefsutveckling

Under 2008 har en kvalificerad utvecklingsåtgärd genomförts för stadsdelsförvaltningens chefer. Ledarutvecklingen har genomförts i två etapper med en del i form av kommunikationsutbildning och en del som fördjupning i ledarskapsfrågor.

Arbete mot diskriminering

Kungsholmens stadsdelsnämnd har inte någon gång under 2008 blivit anmäld till vare sig jämställdhets- eller diskrimineringsombudsmannen

KF:s indikatorer	Periodens utfall	Årsmål	KF:s årsmål	Period
🔴 Sjukfrånvaro	9,6 %	8 %	8 %	Årsredovisning 2008
🔴 Frisknärvaro	27 %		tas fram 2008	Årsredovisning 2008

Kommentar: Kommunfullmäktige har ännu inte satt något mål för frisknärvaro. Måttet redovisar andelen medarbetare som inte varit frånvarande p.g.a. sjukdom någon arbetsdag under året. Kungsholmens stadsdelsnämnds andel är något under genomsnittet för stadsdelar. Andelen varierar mellan 25 och 31 procent.

🔴 Personalomsättning (externt)	5,4 %		tas fram 2008	Årsredovisning 2008
--------------------------------	-------	--	---------------	---------------------

Kommentar: Kommunfullmäktige har ännu inte satt något mål. Den externa rörligheten - anställda till eller från annan huvudarbetsgivare än Stockholms stad - är för hela staden 3,3 procent. För stadsdelarna varierar den mellan 3,5 och 9,1 procent.

🔴 Personalomsättning (internt)	1,7 %		tas fram 2008	Årsredovisning 2008
--------------------------------	-------	--	---------------	---------------------

Kommentar: Kommunfullmäktige har ännu inte satt något mål. Den interna rörligheten - anställda som byter mellan förvaltningar i staden - är för hela staden 1,8 procent. För stadsdelarna varierar det mellan 0,6 och 5,0 procent.

NÄMNDMÅL:

Kungsholmens stadsdelsnämnd ska vara en attraktiv arbetsgivare

Nämndens aktiviteter	Startdatum	Slutdatum	Avvikelse
----------------------	------------	-----------	-----------

Nämndens aktiviteter	Startdatum	Slutdatum	Avvikelse
Utveckla rutiner för strategisk kompetensförsörjning	2007-11-20	2009-12-31	

Kommentar:

Möjligheten att rekrytera kompetent personal, t.ex. förskollärare eller biståndsbedömare, underlättas genom att hela organisationen har en positiv inställning till att ta emot praktikanter. Under andra halvåret 2008 har inletts arbetet med översyn av delar av stadsdelsförvaltningens administrativa funktioner, för att garantera kvalitet och säkerhet också efter att flera administrativa funktioner flyttas till andra nämnder. Arbetet kommer att utvidgas och omfatta samtliga funktioner under 2009.

KF:s INRIKTNINGSMÅL 3:

3.Stadens verksamheter ska vara kostnadseffektiva

Styrning, uppföljning och effektivitet

Ekonomisk uppföljning

Förvaltningen har påbörjat en översyn av arbetssätt och organisation för en effektivare ekonomistyrning. Resultatet av detta innebär i ett första steg att budgetuppföljningen utvecklats vilket ska leda till bättre prognossäkerhet.

Intern kontroll

Systemet för intern kontroll har uppdaterats, styrande dokument har uppdaterats och kompletterats. Det interna kontrollsystemet, styrande dokument i förvaltningen och stadsövergripande dokument ska samlas under en gemensam rubrik på stadsdelens intranät för att de ska bli lättillgängliga för samtliga anställda.

Strukturerad dialog

Förvaltningsledningen genomför varje vecka besök vid enheterna. Besöken utgör en del av den strukturerade dialogen mellan förvaltningsledningen och enheterna och förs med kvalitetsutmärkelsens frågor som förebild. Verksamhetsbesöken utgör även en del av den interna kontrollen. Formerna för verksamhetsbesöken har utvecklats genom att en standardiserad mall för dagordning och dokumentation har sammanställts.

Resultatbaserad styrning

Förvaltningen har påbörjat ett utvecklingsarbete med resultatbaserad styrning, som är en styrnings- och ledningsmodell som syftar till att tydliggöra vilka resultat och effekter som önskas uppnås med en viss insats. Indikatorer ska mäta i vilken utsträckning resultatet nås.

Nämndens aktiviteter	Startdatum	Slutdatum	Avvikelse
----------------------	------------	-----------	-----------

KF:s MÅL FÖR VERKSAMHETSOMRÅDET:**3.1 Budgeten ska vara i balans**

● Uppfylls helt

Ekonomiskt utfall**Utfall jämfört med budget**

Stadsdelsnämndens slutliga justerade driftbudget uppgick till netto 916,1 mnkr. Med ett nettotufall om 910,7 mnkr redovisar nämnden ett överskott på 5,4 mnkr. Efter avsättning till resultatfonderna uppgår överskottet till 3,9 mnkr.

Utfallet i förhållande till månads- och tertialrapporter

Under verksamhetsåret har nämnden gjort ekonomiska uppföljningar med årsprognoser under varje månad utom januari och juni. Prognoserna har från och med april pekat mot ett överskott. Under årets sista månader prognostiserades ett ökande överskott inom framför allt äldreomsorgen, vilket ledde till beslut om större satsningar av engångskaraktär, främst upprustning av parker samt lokalförbättringar i äldreboenden och förskolor. Likväl avviker prognoserna för oktober och november alltför mycket från slutresultatet. Nya rutiner för att förbättra prognossäkerheten kommer att införas under 2009.

Ekonomisk kommentar för verksamhetsområde barn och ungdom

Området redovisar ett överskott på 2,4 mnkr före resultatdisposition.

Förskola

För förskoleverksamheterna redovisas ett överskott på 1,4 mnkr före resultatdisposition, varav 0,4 mnkr avser gemensamma kostnadsställen.

Med ett undantag redovisar förskolans resultatenheter ett överskott. Det sammanlagda överskottet uppgår till 1,6 mnkr, det motsvarar den höjning av förskolepengen nämnden beslutade om i november.

Hörsel förskolan redovisar ett underskott på 0,1 mnkr. Orsaken till detta är att enhetens anslag, Hörsel förskolan är en anslagsfinansierad kommunövergripande verksamhet, uppräknades senast 2004. Att verksamheten under de senaste åren ändå "gått runt" beror på att landstinget t o m 2007 stått för en del av kostnaden.

Frånsett enheterna för flerfamiljssystem och språkstöd redovisar de anslagsfinansierade enheterna ett resultat i nivå med budget alternativt ett överskott. Flerfamiljssystemen redovisar ett underskott, vilket var väntat, eftersom schablonen inte täcker de faktiska kostnaderna. Språkstödets

underskott beror på en accelererande efterfrågan på modersmålsundervisning med en kostnadsökning om 0,5 mnkr.

Jämfört med tertialrapport 2 redovisar resultatenheterna en resultatförbättring på något mer än den höjda peng. För de gemensamma kostnadsställena överensstämmer utfallet med de senaste prognoserna.

Omsorg om funktionshindrade barn och ungdomar

För verksamhetsområdet redovisas ett överskott på 0,7 mnkr före resultatdisposition, vilket är en förbättring med 1,1 mnkr jämfört med prognosen i tertialrapport 2. Orsaken till detta är att de tre utförarenheterna (Resurscentrum, Habiliteringsenheten och Korttidshemmet) haft lägre kostnader, alternativt högre intäkter än beräknat under hösten.

Habiliteringsenheten redovisar ett överskott beroende på vakanta tjänster. Tilläggas bör, att utan en försäljning av platser till andra kommuner skulle enheten redovisa ett större underskott.

Fritid och sommarkoloniverksamhet

För verksamhetsområdet redovisas ett överskott på 0,4 mnkr, varav 0,1 mnkr hänför sig till utförarenheterna.

Den tendens till minskad efterfrågan på kolloplatser som noterats under de senaste åren fortsatte under 2008, och utgör den främsta förklaringen till överskottet.

Verksamhetsområdets totala utfall är sämre än de senaste prognoserna beroende bland annat på en tillkommande större utbildningsinsats.

Rålabshovsparkens parklek har under året drivet en mellanstadieklubb främst riktad till elever vid Fridhems- och Stadshagsskolorna. För verksamheten redovisas ett blygsamt underskott, vilket även inkluderar avskrivningar av äldre fordringar avseende fritidsavgifter.

Då utbildningsförvaltningen baserar utbetalningen av ersättningen för klubbverksamheten, som tillhör utbildningsnämndens ansvarsområde, på grundval av antalet barn (föräldrar) som betalat terminsavgift vid ett visst datum förlorar Rålabshovsparken intäkter jämfört med ett system där ersättningen baseras på antalet inskrivna elever. Nuvarande system innebär också att vi inte vet vilka föräldrar som betalt och därmed inte heller har möjlighet att påminna de som inte betalt att de måste göra det för att behålla platsen.

Ekonomisk kommentar för äldreomsorg och omsorg om funktionshindrade vuxna

Verksamhetsområdet redovisar ett överskott om 10,7 mnkr. Det beror på minskade kostnader för hemtjänst inklusive servicehus och vård- och

omsorgsboende med heldygnsomsorg på grund av att färre personer har insatser än vad som beräknades när budgeten för 2008 fastställdes. En ytterligare orsak till överskottet är uteblivna indexuppräknings för entreprenadavtal samt lägre priser än beräknat för enstaka platser i vård- och omsorgsboende.

Prestationer

Prestation	budget	utfall	avvikelse
Hemtjänst (timmar)	417 210	399 358	-17 852
Servicehus (timmar)	137 782	127 883	-9 899
Ledsagning (timmar)	12 572	15 325	2 753
<i>Totalt (timmar)</i>	<i>567 564</i>	<i>542 566</i>	<i>-24 998</i>
Dagvård (besöksdagar)	12 107	11 079	-1 028
Äldreboende (dygn)	192 516	185 541	-6 976
Utskrivningsklara (dygn)	732	338	-394
Äldreboende (mån.pers)	526,0	506,9	-19,1
Färdigbehandl (mån.pers)	2,0	0,9	-1,1

Jämfört med budget har antalet hemtjänsttimmar minskat med ca 25 000 jämfört med budget, besöksdagar i dagvård har minskat med drygt 1 000 och dygn i vård- och omsorgsboende med heldygnsomsorg har minskat med ca 19 platser per månad.

Verksamhetsområdet omsorg om vuxna med funktionsnedsättning redovisar ett underskott om 0,7 mnkr. Efter överförande av överskott som avser resultatenheten för personlig assistans uppgår underskottet till 1,1 mnkr trots att 4 mnkr överfördes från äldreomsorgen i verksamhetsplanen. 0,9 mnkr av underskottet beror på en person med personlig assistans där förvaltningen ansökt och väntar på besked och LASS-ersättning från försäkringskassan, 0,6 mnkr beror på ökade kostnader för köp av korttidsplatser. År 2007 var förhållandet omvänt vad gäller LASS-ersättning. Då erhöll nämnden ett stort belopp som avsåg 2004. Denna eftersläpning beror på långa utrednings- och handläggningstider hos försäkringskassan, delvis beroende på att kassan vill avvakta innan beslut tas för att vara säkra på att funktionsnedsättningen är av bestående karaktär.

Förvaltningen vill framhålla att nämnden får mindre i ersättning i samband med nivåmätningarna nu än tidigare. Det gäller framför allt för de personer där vi köper platser från privata utförare.

Kungsholmens dagliga verksamhet redovisar ett överskott om 104 tkr.

Ekonomisk kommentar för verksamhetsområde individ- och familjeomsorg

Ekonomiskt bistånd visar ett underskott om 0,9 mnkr vilket beror på att antalet bidragshushåll, och därmed kostnaderna, inte minskat såsom budgeterats. Lågkonjunkturen, försäkringskassans sena utbetalningar och det faktum att effekterna av jobbtorgens verksamhet inte märktes förrän under hösten är skäl som har haft betydelse för resultatet. Av underskottet om 0,9 mnkr inom *arbetsmarknad* avser 0,3 mnkr kvalitetshöjande åtgärder i verksamhetens fysiska miljö av engångskaraktär. Resterande kan hänföras till färre deltagare från jobbtorgen än beräknat. Övriga individ och familjeomsorgen uppvisar sammantaget ett överskott om 0,6 mnkr.

Missbruk redovisar ett stort underskott -1,5 mnkr, vilket i huvudsak beror på fler placeringar vid HVB (Hem för vård eller boende) och stödboenden än budgeterat. Boendekostnader upptar större delen budgeten, personal och administrativa kostnader borträknat. De klienter som söker insatser eller blir anmälda till enheten är i mycket sämre skick nu än för några år sedan. Flertalet har mycket komplexa vårdbehov, bl. a i form av neuropsykiatrisk funktionsnedsättning, psykiatriska diagnoser och hemlöshet i kombination med missbruksproblematik. Insatser i öppenvård fungerar oftast dåligt för dessa målgrupper. Flera av de äldre klienterna har periodvis ett stort omvårdnadsbehov på grund av intensiva dryckesperioder i kombination med att de är fysiskt nedgångna.

Socialpsykiatri redovisar överskott om 1,0 mnkr, vilket i huvudsak beror på återhållsamhet när det gäller vikariatstillsättning inom boendestödet samt att några budgeterade placeringar ej blev aktuella. Samtidigt har kostnaden för köp av sysselsättning ökat, i enlighet med uppsatta mål om att öka sysselsättningen.

Familjeenhetens underskott om 0,2 mnkr kan hänföras till ökade kostnader för institutionsvård och öppenvård. Underskottet skulle vara avsevärt större om inte kostnaden för familjehem samtidigt hade minskat. Kostnaden för Ungdomsmottagningen blev också mindre än budgeterat då landstinget ändrade bidragsgrunderna under året, vilket var till fördel för oss.

Ekonomisk kommentar för stadsmiljöverksamheten

Efter förväntade överskott inom övriga verksamheter har parkmiljögruppen genom flera olika nämndbeslut fått i uppdrag att göra insatser av engångskaraktär för förbättrad standard i våra parker. Kostnaderna för ordinarie verksamhet, drift av parker enligt entreprenadavtal, har täckts av ordinarie budgetmedel.

KF:s indikatorer	Periodens utfall	Årsmål	KF:s årsmål	Period
Nämndens ☐ budgetföljsamhet efter tekniska justeringar		100 %	100 % (inga avvikande årsmål på nämndnivå)	Årsredovisning 2008
Kommentar: Budgetföljsamheten efter tekniska justeringar rapporteras in av stadsledningskontoret.				
Nämndens ● budgetföljsamhet före tekniska justeringar (%)	99,6 %	100 %	100 % (inga avvikande årsmål på nämndnivå)	Årsredovisning 2008

NÄMNDMÅL:

Nämndens verksamhet ska rymmas inom fastställd budget

Analys av resultaträkning - Uppföljning av driftbudget

Kostnads/intäktslag, mnkr	2007	2008	Förändring
Intäkter			
Avgifter enl KF	29,3	28,4	-0,9
Hysesintäkter	33,1	34,9	1,8
Bidrag och försäljn av verks	107,1	88,6	-18,5
Övriga intäkter	26,5	22,8	-3,7
Totala intäkter	196,0	174,7	-21,3
Kostnader			
Personal inkl PF	396,2	324,4	-71,8
Entrepr och köp av verks	504,5	513,5	9,0
Lokaler exkl drift	109,1	116,6	7,5
Energi, vatten	5,7	3,7	-2,0
Tele, datordrift, porto	9,7	10,4	0,7
Övriga kostnader	112,0	116,8	4,8
Totala kostnader	1 137,2	1 085,4	-51,8

Såväl kostnader som intäkter har minskat kraftigt jämfört med 2007, som en följd av att stora verksamheter övergick till andra förvaltningar. Övergångarna avser bl.a. ansvaret för vinterväghållningen i januari 2007 samt skola, särskola och skolbarnsomsorg i juli samma år. Jämförelsen med föregående år är därmed missvisande.

Intäktsminskningen mellan 2007 och 2008 beror också till stor del på att landstinget, som tidigare köpt verksamhet som utförts av förvaltningens hörsselförskola, övertog verksamheten och bedrev den i egen regi från och med

januari 2008. Därutöver har förvaltningens intäkter för LASS gått ner avsevärt, som en följd av att antalet LASS-berättigade personer minskat.

Kostnadsminskningen har framförallt ägt rum på personalsidan. Förutom att skolan och skolbarnsomsorgen övergått till utbildningsförvaltningen innebar nyupphandlingen av Fridhemmets servicehus att verksamheten övergick till en privat utförare. Det senare har också inneburit att kostnaden för entreprenader och köp av verksamhet ökat.

Resultatenheter

Nämndens resultatenheter visar ett nettoöverskott om 1,8 mnkr. Ingående fond uppgick till 6,2 mnkr, varför nämnden överför 8,0 mnkr till 2009.

Hemtjänstenheten i egen regi redovisar underskott för andra året i rad, varför den upphör som resultatenhet 2009. Det samlade underskottet, 0,8 mnkr, kommer att bokföras som kostnad 2009.

Under 2008 genomfördes nya upphandlingar avseende intraprenaderna Gruppboende LSS och Servicehuset Fridhemmet. I det förra fallet tecknades ett nytt avtal med intraprenaden, vilket innebär att denna fortsätter att vara resultatenhet, enligt de nya villkor som fastställdes i avtalet. När det gäller Servicehuset Fridhemmet övergick verksamheten till en privat utförare, vilket innebär att intraprenaden upphörde.

Analys av balansräkning

Balansräkningen redovisar i sammandrag nämndens samlade tillgångar, skulder och eget kapital. Förvaltningen har i bokslutet utgått från stadsledningskontorets anvisningar, stadens regler för ekonomisk förvaltning samt stadens redovisningshandbok.

Förvaltningens ambition har varit att presentera ett så rättvisande bokslut som möjligt. Interna anvisningar har upprättats, där vikten av korrekta periodiseringar särskilt framhållits. Av nämndens kostnader utgörs 47 procent av köp av verksamhet, i huvudsak vård i privat regi, där fakturorna betalas i efterskott. Om bokslutet ska bli rättvisande krävs ingående kunskap om de köp som gjorts för december, så att korrekt periodisering kan göras.

Stadsdelsnämndens tillgångar på 85,7 mnkr består främst av kundfordringar och förutbetalda hyror. Skulderna, på motsvarande belopp, består främst av kortfristiga leverantörsskulder och skulder till vårdgivare.

Investeringar

Stadsdelsnämnden har i budget för 2008 tilldelats 6,9 mnkr för investeringar i parker och grönområden.

I tertialrapport 2 anmäldes fördyringar i Rålambshovsparken, 2,0 mnkr, och Fredhälls plaskdamm 0,3 mnkr, varav 2,0 mnkr beviljades. Mindre omfördelningar har skett mellan projekten under året. Upparbetade kostnader totalt för 2008 uppgår till 6,9 mnkr och är i enlighet med budget.



	Budget 2008	T2 2008	2008
Rålambshovsparken	3,0	5,0	5,1
Pontonjärparken	0,2	0,2	0,2
Fredhälls plaskdamm	0,1	0,6	0,5
Parkplan	0,1	0,1	0,1
Rålambshovsparken, aktiviteter	1,0	1,0	0,6
Kungsholms strand	0,3	0,3	0,3
Småparker	0,2	0,0	0,1
Summa	4,9 mnkr	7,2 mnkr	6,9 mnkr


Ombudgeteringar

Stadsdelsnämnden erhöll under 2008 budgetmedel för nya vårdformer inom psykiatrin om 0,6 mnkr. Av dessa medel användes 0,1 mnkr under året. Nämnden begär ombudgetering för återstående 0,5 mnkr.

KF:s MÅL FÖR VERKSAMHETSOMRÅDET:

3.2 Effektivitet och fokus på kärnverksamheterna

KF:s indikatorer	Periodens utfall	Årsmål	KF:s årsmål	Period
Administrationens andel  av de totala kostnaderna	3,92 %	3,9 %	minska	Årsredovisning 2008
Hyreskostnadernas andel  av de totala kostnaderna för stadens verksamhet i egen regi	9,6 %	10 %	minska	Årsredovisning 2008

KF:s aktiviteter	Startdatum	Slutdatum	Avvikelse
Utbildningsnämnden och stadsdelsnämnderna ska samverka för ett effektivt och flexibelt  lokalutnyttjande för de pedagogiska verksamheterna	2008-01-01	2010-12-31	

NÄMNDMÅL:**Alla ska vara delaktiga i den ekonomiska planeringen och uppföljningen**

● Uppfylls helt

Chefer och ekonomer har haft månadvisa genomgångar av det ekonomiska läget.

Information om det ekonomiska läget har kontinuerligt tagits upp på enheternas arbetsplatsträffar.

Synpunkter och klagomål

Medborgare och brukare kan lämna förslag, klagomål och synpunkter inom ramen för nämndens förbättringssystem "Vi vill bli bättre". Inkomna synpunkter redovisas i de båda tertialrapporterna och i verksamhetsberättelsen.

Barn och ungdom

Flera enheter redovisar positiva synpunkter och tackmail för bra verksamhet.

De mer frekventa klagomålen inom förskoleverksamheten 2008 har handlat om personalens bemötande och förhållningssätt samt om hög personalomsättning och bristande information. Synpunkter har åtgärdats genom samtal med både föräldrar och berörd personal. Några förskolor har haft problem med gårdarna, åtgärder har vidtagits där det är möjligt.

Verksamheterna inom preventionsenheten Fält och fritid, parklekar och Barn och unga med funktionsnedsättning har inte haft klagomål eller synpunkter i någon stor omfattning. De som inkommit har bl.a. handlat om praktiska frågor som borttappade kläder.

Äldre och funktionshindrade

Till verksamhetsområdet äldre och funktionshindrade har det under året totalt inkommit 69 klagomål varav 41 inom hemtjänstverksamhet och 28 inom vård- och omsorgsboende. Klagomålen har vidarebefordrats till berörd utförare och enhet för åtgärd. Positiva synpunkter har inkommit om vården på Mariebergs vård- och omsorgsboende och Sällskapet Vänner till Pauvres Hontoux Fredhällshusen.

Inom hemtjänsten rör sig klagomålen i huvudsak om brister i utförd hjälp, lång väntan vid larm, brister i tillgänglighet och bemötande. Inom vård- och omsorgsboenden är klagomålen i huvudsak brister i omvårdnaden, bristande bemanning och bristande information.

Förvaltningen har efterfrågat information om enheternas egen klagomålshantering.

Av 25 tillfrågade utförare har svar inkommit från 22. Av de 122 redovisade klagomål som inkommit direkt till utförarna under året rör det sig i huvudsak om brister i utförd hjälp, brister i omvårdnad, synpunkter på maten, bemötande och tillgänglighet.

Individ och familj

Den form av klagomål som förekommer inom individ- och familjeomsorg handlar oftast om missnöje med beslut. Dessa kan överklagas till förvaltningsdomstol där länsrätten är första instans. I tre fall har klagande vänt sig till JO respektive Länsstyrelsen (två inom familjeenheten och en inom vuxenenheten). Inte i något fall har kritik riktats mot nämnden och förvaltningen.

Familjeenheten har därutöver haft ett par klaganden som vänt sig till avdelningschefen därför att de inte anser sig ha fått den hjälp som efterfrågats. Dessa båda mammor har blivit informerade om vilket stöd som kan ges av socialtjänsten. I det ena fallet upplevde mamman att hon inte heller fått svar på sina frågor från handläggarna och enhetschef. I det andra fallet upplevde mamman att hon dessutom blivit illa bemött av handläggare och enhetschef. Ytterligare ett klagomål har inkommit från en person som inte anser att en ungdom fått det stöd som hon behövde. En pappa har ansett sig förfördelad gentemot modern i en vårdnadstvist. I samtliga fall har samtal förts med de klagande.

Inom vuxenenheten har kritik mot handläggare förekommit i två fall. I båda fall har samtal förts med handläggare och den klagande. I ett par fall har klagomål riktats mot inredningen i väntrummet. Detta är åtgärdat.

Inom socialpsykiatriska enheten har ett fåtal klagomål inkommit. Det har handlat om öppettider vid träfflokalen, skötsel av ett hem och missnöje med medarbetares sätt att arbeta. I samtliga fall har samtal förts med de klagande och i förekommande fall även medarbetare.

Inom arbetsverksamheterna handlar de få klagomål som inkommer i huvudsak om olika smak när det gäller maten som serveras.

Särskilda redovisningar

Kollo och sommarverksamhet

Under sommaren 2008 har 130 barn från Kungsholmen och Essingeöarna åkt på sommarkollo, varav 85 var flickor. 170 barn ansökte och blev erbjudna kolloplats men 40 barn avstod att åka då sommarkollo krockade med andra aktiviteter. De senaste åren har ansökningarna till kollo minskat. Det kan förklaras av förändringar i avgifterna, minskad profilering i verksamheten samt att de yngsta skolbarnen inte längre erbjuds plats.

Rålambshovsparkens parklek har varit öppen hela sommaren med aktiviteter som kanotpaddling och dagsutflykter utöver den ordinarie verksamheten.

För ungdomarna arrangerade Fält och Fritid bland annat ett tjejläger och en sport och aktivitetsvecka med lounge i Rålambshovsparken.

Feriearbete för ungdomar

Enligt överenskommelse mellan stadsdelsnämnderna Kungsholmen, Norrmalm och Östermalm handläggs feriearbete för ungdomar av Kungsholmens stadsdelsförvaltning.

Feriearbete har givits ungdomar som slutat åk 9 i grundskolan samt årskurs 1 och 2 i gymnasieskolan. Vid fördelning av platser har hänsyn tagits till de ungdomar som har särskilt svårt att få ett sommarjobb. Ungdomar har rekommenderats från familjeenheterna och enheterna för funktionshindrade. Bland övriga sökande har platserna lottats. Feriearbete har erbjudits i tre veckor med sex timmars arbetsdag.

Antalet tilldelade platser har varit anpassat efter de medel som har stått varje stadsdelsförvaltning till förfogande, dvs Östermalm och Norrmalm 0,3 mnkr vardera och Kungsholmen 0,2 mnkr. Att utfallet har blivit lägre för Norrmalm och Östermalm beror på att ungdomarna inte har haft 100 % närvaro (timpenning) alternativt hoppat av.

Kungsholmen

Enligt överenskommelse mellan stadsdelsnämnderna Kungsholmen, Norrmalm och Östermalm handläggs feriearbete för ungdomar av Kungsholmens stadsdelsförvaltning. Feriearbete har givits ungdomar som slutat åk 9 i grundskolan samt årskurs 1 och 2 i gymnasieskolan. Vid fördelning av platser har hänsyn tagits till de ungdomar som har särskilt svårt att få ett sommarjobb. Ungdomar har rekommenderats från familjeenheterna och enheterna för funktionshindrade. Bland övriga sökande har platserna lottats. Feriearbete har erbjudits i tre veckor med sex timmars arbetsdag. Antalet tilldelade platser har varit anpassat efter de medel som har stått varje stadsdelsförvaltning till förfogande, dvs Östermalm och Norrmalm 0,3 mnkr vardera och Kungsholmen 0,2 mnkr. Att utfallet har blivit lägre för Norrmalm och Östermalm beror på att ungdomarna inte har haft 100 % närvaro (timpenning) alternativt hoppat av.

Antal sökanden: 116

Tilldelade: 26 (11 pojkar 15 flickor)

Arbetsplatser: Parklek, förskolor, vaktmästeri, restaurang och konferens, församling, LAVA kulturhuset, närpolis

Kostnad: 213 115 kr inkl pf

Norrmalm

Antal sökanden: 95

Tilldelade: 31 (16 pojkar 15 flickor)

Arbetsplatser: Förskolor, äldreboenden, närpolis, LAVA kulturhuset, bibliotek, uppsökarna

Kostnad: 245 818 kr inkl pf

Östermalm

Antal sökanden: 79

Tilldelade: 31 (15 pojkar 16 flickor)

Arbetsplatser: Parklekar, förskola, äldreboenden, LAVA kulturhuset, närpolis

Kostnad: 285 351 kr inkl pf

Hemlöshet

Kungsholmens stadsdelsnämnd har inte sökt medel för att utveckla boendalternativ eller dagverksamheter för hemlösa.

Förvaltningen arbetar aktivt med att förebygga hemlöshet genom att förhindra vräkningar. När förvaltningen får kännedom om att en hyresgäst/bostadsrättsinnehavare riskerar att förlora sin bostad kontaktas vederbörande av bosamordnaren för att om möjligt förhindra att detta sker. Samarbete sker i detta arbete med enheten för försörjningsstöd, andra berörda enheter inom förvaltningen, hyresvärdar, bostadsrättsföreningar och kronofogdemyndigheten.

För personer som är hemlösa erbjuds olika former av stöd. Många har ett missbruk och erbjuds insatser för detta. Boendestöd är en vanlig insats för att minska missbruket och institutionsvården samt för att stötta individerna i att behålla sitt boende. Stödboenden av olika slag används frekvent i arbetet med hemlösa. Förvaltningen har även försöks- och träningslägenheter.

Sedan sommaren 2008 blockförhyr förvaltningen fem lägenheter i Stadshagens hotellhem och samarbetar med Östermalms stadsdelsförvaltnings vuxenhet som också förhyr fem lägenheter. Ytterligare fyra lägenheter har därefter erhållits från Stadshagens hotellhem under en begränsad period. Detta boende ska ses som en del i en boendekedja och planeringen är att individerna därefter går vidare till en försökslägenhet.

Antalet hemlösa har varit konstant under senare år. Vid Socialtjänstförvaltningens mätningar 2006 var antalet 99 och 2008 är antalet 100. Detta stämmer även överens med förvaltningens egen räkning på vuxenheten och inom

socialpsykiatrin. Det stora flertalet har olika former av boenden även om det inte är egna kontrakt eller längre tids andrahandsboenden. Av de drygt 30 hemlösa som rapporterats från socialpsykiatrin bor närmare 30 på olika boenden och HVB (hem för vård och boenden) sedan minst 10 år tillbaks i tiden. Tak över huvudetgarantin har uppfyllts varenda natt. Den som söker en sängplats får det, ytterst härbärke.

Ny vårdform inom psykiatrin

Kungsholmens stadsdelsnämnd har erhållit 0,6 mnkr av statsbidragen avsedda för ny vårdform inom psykiatrin. Kungsholmens stadsdelsförvaltning har anställt en socialsekreterare som har ansvarat för kartläggning och inventering av klienter som skulle omfattas av lagen. 0,1 mnkr är förbrukade. 0,5 mnkr har begärts att få överföras till 2009 års budget för att genom socialsekreterarinsatser fortsätta arbetet med den nya klientgruppen. Medlen ska även användas till kompetensutveckling, bl.a. avseende neuropsykiatri, för att möta målgruppen.

Kommunfullmäktiges uppdrag

Stadsdelsnämnden följer i tillämpliga delar det IT-program som antagits av staden och genomför de förändringar som initieras från staden centralt. Nämnden tillämpar stadens e-strategi och genomför de anpassningar som krävs för bl.a. utvecklade e-tjänster.

Vid egna upphandlingar av tjänster samt bygg- och anläggningsentreprenader tillämpas den av fullmäktige beslutade antidiskrimineringsklausulen.

Bilagor

1. Kvalitets- och avtalsuppföljning inom äldre och funktionshindrade
2. Tabeller för kostnader/intäkter, nyckeltal och särskilda redovisningar