



Handläggare Anders Ödmark 508 05 178

Dnr 102 - 060 -2007

Sammanträde 13 februari 2007

Verksamhetsberättelse för år 2006 för Hässelby-Vällingby stadsdelsnämnd Del 2 – för nämndens egen uppföljning

Uppföljning av plan för intern kontroll.....	2
Medicinskt Ansvarig Sjuksköterska (MAS)	9
Information, demokrati & kultur.....	10
Brotts- drog- och våldsförebyggande arbete	14
Barn- ungdoms- och skolavdelningen.....	16
Äldreomsorgsavdelningen.....	19
Avdelningen för omsorg om personer med funktionsnedsättning	22
Individ- och familjeomsorg - Vuxen.....	26
Individ- och familjeomsorg – barn och ungdom:.....	32
Individ- och familjeomsorg – arbete och bistånd.....	37
Personalavdelningen	42
Stadsdelsmiljö och teknik	45
Miljö och Agenda 21.....	45
Strategiska arbetsmiljömål och facklig samverkan.....	49

Uppföljning av plan för intern kontroll

Redovisningskontroller

Följande dokument ska säkerställa att redovisningen sker på ett ändamålsenligt, effektivt och säkert sätt och i enlighet med god redovisningssed:

- Stadens regler för ekonomisk förvaltning beslutade av kommunfullmäktige
- Instruktion för attest och utanordning fastställd av stadsdelsnämnden
- Delegationsordning för administrativa ärenden fastställd av stadsdelsnämnden
- Förvaltningens skriftliga dokumentationer för olika redovisningsrutiner samt övriga policydokument som beslutats av förvaltningsledningen

Dessa dokument ingår i den ekonomihandbok, som har distribuerats till förvaltningens verksamhetschefer och enhetschefer. I bilaga redovisas de områden som omfattas av redovisningskontrollerna samt hur kontroller ska ske. Förvaltningen kommer fortlöpande följa upp och vid behov revidera denna del av internkontrollplanen.

Bedömning av väsentlighet och risk: Aktuella rutiner avser enskilda anställdas beröring med kontanta medel (eller liknande). Risken bedöms som stor att otillräcklig kontroll kan medföra förluster och / eller att misstankar om oegentligheter eller slarv uppkommer. Därför ingår detta slag av kontroller normalt i varje års plan för intern kontroll.

Tid: Fortlöpande under året. Ansvar: Ekonomichefen

Detta har gjorts:

I oktober 2005 gick förvaltningen in i det nya stadsgemensamma ekonomisystemet AGRESSO. Införandet har påverkat arbetsuppgifterna inom ekonomiavdelningen även under 2006 då utbildningsinsatser genomförts för samtliga attestanter och godkännare i samband med övergången till skanning av alla leverantörsfakturor. Omfattningen av detta har gjort att det inte varit möjligt att fullfölja den interna kontrollen i enlighet med internkontrollplanen. Huvudkassan och kassan inom sektionen för ekonomiskt bistånd har dock stämts av och kontrollerats enligt plan. Arbetsenheternas underförskotts-kassor har också löpande granskats samt avstämts i samband med bokslutet. Under 2007 planeras en mer omfattande internkontroll genomföras vid skolorna inför det organisatoriska överförandet av skolorna till utbildningsnämnden från halvårsskiftet.

Säkerhet - det preventiva arbetet mot brand - fortsättning

Under året kommer säkerhetsarbetet bl.a. omfatta fortsatt uppföljning av arbetet med intern brandskyddskontroll. Den innebär genomgång av dokument, riktlinjer, rutiner, planer och delegeringar samt kartläggning av hur de efterlevs.

Bedömning av väsentlighet och risk: Revisionskontoret har granskat och anfört kritik av stadens säkerhetsarbete vad gäller internt skydd. Brand orsakar stora skadekostnader för staden. Av erfarenheter från sabotage som lett till vattenskada - som tidigare var mer kostsamma än de för brand - vet man att det med förebyggande arbete i allra högsta grad går att minska tillbud och incidenter. Det handlar om liv, hälsa, inventarier och verksamhet som kan sättas ur bruk. Därför är det väsentligt att kontrollera att arbetet med detta fungerar.

Säkerhetssamordnaren inventerar, dokumenterar och föreslår åtgärder, både praktiska och för dokumentation.

Tid för genomförande: Första halvåret 2006. Ansvar: Avdelningschefen för stadsdelsmiljö och teknik.

Detta har gjorts:

Den interna brandskyddskontrollen har startat och pågår fortlöpande på majoriteten av enheterna. Många utbildningstillfällen har getts under året för att alla ska komma igång med arbetet.

Tydliga delegeringar har gått ut för både brandskyddsansvariga samt brandskyddskontrollanter. En gemensam brandskyddspolicy är framtagen och samtliga mallar för arbetet finns tillgängliga på Insidan.

Vid de säkerhetsinventeringar som gjorts av säkerhetssamordnaren har framkommit hur långt man kommit i arbetet, vilka problem man stött på och vilka risker som föreligger på de olika enheterna. Vid dessa runda bordssamtal har man diskuterat, klargjort och samtalen har ofta lett till att frågetecken rätats ut och arbetet ibland kunnat förenklas. Dessa kunskaper har varit en bas i säkerhetsarbetet som skett centralt på förvaltningen.

Konkreta åtgärder har också vidtagits till följd av samtalen. När det gäller skolorna, där vi har de största kostnaderna för bränder i dag, har förvaltningen inlett samarbete med St. Erik försäkring och SISAB för att minska antalet incidenter. Detta arbete kommer att fortsätta under 2007. Att systematiskt arbeta för att förebygga brand är ett ständigt pågående arbete som nu genomsyrar verksamheten.

Säkerhet - det preventiva arbetet mot Hot/Våld

Under året kommer säkerhetsarbetet bl.a. omfatta hur man förebygger och hanterar hot och våld. Kontrollen innebär en genomgång av dokument, riktlinjer, rutiner, planer och delegeringar samt kartläggning av hur de efterlevs.

Våldet i samhället ökar. Många anställda riskerar att utsättas. Med förebyggande arbete kan mycket lidande förhindras. Det handlar om liv, hälsa och verksamhet som kan sättas ur bruk. Det är därför väsentligt att kontrollera att arbetet med detta fungerar.

Säkerhetssamordnaren inventerar, dokumenterar och föreslår åtgärder, både praktiska och för dokumentation.

Tid för genomförande: Första halvåret 2006. Ansvar: Avdelningschefen för stadsdelsmiljö och teknik.

Detta har gjorts:

I en samverkansprocess med de mest berörda har förvaltningen tagit fram en utförlig dokumentation om hot om våld och våld. Den tidigare dokumentationen behandlade mest verksamheterna i förvaltningsbyggnaderna medan den nya gäller för samtliga verksamheter och täcker mer av arbetet runt hot om våld och våld. Då den är övergripande för att kunna gälla alla verksamheter så ska den nu kompletteras med lokala föreskrifter för en akut situation på enheten.

Vid de säkerhetsinventeringar som säkerhetssamordnaren genomfört ute i verksamheterna har två frågor utkristalliserat sig som de viktigaste. Det är den om brand och den om hot om våld eller våld. Därför fanns det redan på utsatta enheter viss beredskap för att hantera dessa situationer. Den beredskapen har nu ökat.

Utbildningar och seminarier kring hot om våld och våld har hållits på förvaltningen med deltagare från alla olika verksamheter. Vid säkerhetsinventeringarna har säkerhetssamordnaren påpekat vikten av att anmäla incidenter och tillbud för att man ska kunna se vilka säkerhetsfrågor man ska arbeta preventivt med och ta fram åtgärder för.

Jämfört med tre tidigare år har antalet anmälda händelser ökat med över 40% år 2006. Problemen blir nu synliga och går att arbeta vidare med för att skapa trygga miljöer för personal och brukare.

Försörjningsstöd - fortsättning

Kontrollen innebär granskning av efterlevnaden av delegationsordning, riktlinjer och rutiner som finns för att förhindra oegentligheter eller felaktigheter sker vid handläggning av försörjningsstöd samt att rutinerna är dokumenterade. Kontrollen under år 2005 visar att det finns skäl att även 2006 göra särskilda granskningar och utforma effektivare uppföljningsrutiner.

Bedömning av väsentlighet och risk: Handläggningen innebär myndighetsutövning med stor betydelse för enskilda personers livssituation. Försörjningsstödet omfattar stora kostnader och budgethållningsproblemen noteras.

Under 2006 sker kartläggning av samtliga ärenden med försörjningsstöd för att erhålla en övergripande bild. Arbete sker även för att utveckla och dokumentera sektionens rutiner och praxis samt av ett katalogsystem i vilken rutinerna ska samlas. Granskning av handläggning av ärenden genom internkontrollblanketten sker slumpvis under året. Bl.a. ska granskas av specifika klientgrupper såsom ungdomar, dyra ärenden samt ärenden med handläggare på mottagningsgruppen. Kontroll av specifika försörjningshinder såsom ”sökta och väntar barnomsorgsplats” samt av specifika ändamål ska ske. Granskning av bankkontonummer sker månatligen.

Tid: Fortlöpande under året. Ansvar: Avdelningschefen för IoF, barn & ungdom, arbete & bistånd..

Detta har gjorts:

Internkontrollen har fortsatt 2006. En interkontrollanställning tillkom under 2005 och den personen har under delar av året arbetat heltid med uppdraget därefter har anställningen vakanshållits. Vissa hushållstyper har speciellt granskats; hushåll som väntar på barnomsorg och de kostsammaste hushållen. För närvarande sköts internkontrollen av de biträdande sektionscheferna genom stickprovsundersökningar. En kartläggning av alla ärenden har gjorts vilket resulterat i en omstrukturering av organisationen. Arbetet med att handlingsplaner ska finnas i alla ärenden pågår kontinuerligt och efterlevnaden följs upp av de biträdande sektionscheferna. Granskningen av bankkontolistorna har ej skett månatligen men ändå med regelbundenhet. I slutet av året skedde en granskning av stadens revisor.

Likabehandlingsplaner i förskola och skola

Kontrollen avser implementeringen av likabehandlingsplaner i de pedagogiska verksamheterna.

Riksdagen beslutat om förbud mot diskriminering och annan kränkande behandling av barn och elever. Den nya lagens syfte är att förtydliga skolans ansvar för att garantera alla barns och elevers trygghet i skolan. Diskriminering på grund av kön, etnisk tillhörighet, religion, sexuell läggning och funktionshinder förbjuds i förskola och skola. Lagen innebär också att barn och elever får lagligt skydd mot annan kränkande behandling, som exempelvis mobbning.

Inget barn och ingen elev ska ställas utan ett säkert, tydligt och aktivt skydd. Verksamheterna ska därför bedriva ett aktivt och målinriktat arbete för att förhindra och motverka alla former av kränkande behandling. Varje verksamhet ska ha en likabehandlingsplan. I den ska planerade åtgärder redovisas. Den ska ses över och följas upp varje år. Planen ska användas som ett aktivt verktyg i den dagliga verksamheten.

Samtliga förskole- och skolenheter samt fritidsverksamheterna (som drivs på entreprenad) ska utarbeta en likabehandlingsplan. Resultatet redovisas i verksamhetsberättelsen 2006. Under arbetsgång ska enheterna och entreprenörerna redovisa i tertialrapport 1 och 2, hur arbetet med att ta fram planen fortskrider framförallt hur elever och föräldrar görs delaktiga i arbetet.

Ansvar: Chefen för Barn- ungdoms- och skolavdelningen.

Detta har gjorts:

När den nya lagen (Lag mot diskriminering och annan kränkande behandling av barn och elever) kom, fick alla förskolor och skolor i uppdrag att informera lagens innebörd till all personal, barn och elever samt deras föräldrar. Förskolorna och skolorna fick även i uppdrag att se över sina planer mot mobbning och andra former av kränkande behandling och omarbete dessa till likabehandlingsplaner.

Till stöd för arbetet fick enheterna ”Riktlinjer för arbetet med likabehandlingsplaner” från tillsynsmyndigheterna: JO, Jämställdhetsombudet, DO, Ombudet mot etnisk diskriminering, HomO, Ombudet mot diskriminering på grund av sexuell läggning, HO, Handikappombudet och BEO, Barn- och elevombudet. Skolorna har sedan tidigare riktlinjer i Stockholms Strategi för elevhälsa, Skolplanen och Skolverkets Allmänna råd för att motverka alla former av kränkande behandling.

Skolor och förskolor har lagt ned omfattande arbete på att tänka igenom och skriva ned hur de arbetar för att förhindra att barn och elever utsätts för diskriminering eller kränkande behandling. Värdegrundsarbetet prioriteras. Inom skolan används i det förebyggande arbetet Socio- Emotionell Träning, Livskunskap, Livsviktigt med flera program för samlevnadsfrågor på schemalagda lektioner.

Skolorna arbetar på ett seriöst, målmedvetet och strukturerat sätt med olika åtgärder för att motverka diskriminering och kränkningar. Man har i sina Likabehandlingsplaner beskrivit ansvars- och arbetsfördelning för alla delar av sina insatser i arbetet. All personal och alla elever är med i arbetet för att tidigt upptäcka kränkningar och tendenser till mobbning. Genom den nya lagstiftningens krav på bevis har även skolorna sett över sina rutiner för dokumentation av arbetet mot diskriminering och kränkningar.

I Likabehandlingsplanerna beskrivs hur varje skola och förskola arbetar förebyggande och hur man ingriper vid misstanke om att något hänt. Samtliga skolor och förskolor har tagit fram likabehandlingsplaner. Enheten för dagbarnvårdare har påbörjat arbetet.

Arkivverksamhet och arkivlokaler

Kontrollen avser nämndens hela hantering av handlingar:

- Inkommande handlingar (per post, fax, e-post m.m.)
- Upprättade handlingar (diarieföring, förvaring på annat sätt)
- Gallring och bevarande.
- Återsökning samt aktivt offentliggörande (INSYN m.m.)
- Arkivbeskrivning och arkivförteckning för nämndens arkivverksamhet.
- Arkivlokaler på Hässelby Torg 20.
- Nämndens systemkatalog (IT-baserade register/ärendesystem samt klassificering).

Kontrollen utförs under hösten 2006 av arkivansvarig tillsammans med arkivredogörare, lokalansvarig och IT-ansvarig. Ansvar: Stadsdelsdirektören.

Detta har gjorts:

Kontrollen påbörjades hösten 2006 och pågår fortfarande. Beräknas vara slutförd under mars 2007. Förvaltningen återkommer i ILS-rapport senast vid aprilsammanträdet.

Avgiftshantering inom äldreomsorgen - fortsättning

När det gäller tillämpningen av anvisningarna för äldreomsorgens avgiftssystem konstaterade revisionskontoret år 2003 att flera vårdtagare i stadens äldreomsorg hade felaktiga avgifter. Det är förvaltningarnas ansvar att bygga upp kontrollrutiner för avgiftshanteringen. I verksamhetsberättelsen för 2004 anfördes att felaktiga kostnader och feldebiteringar för personer i särskilt boende rättats och att biståndshandläggarna arbetar efter tillämpningsanvisningarna. Under år 2005 har genomförts internrevision och kontroll av avgifterna för att ge rätt räkning till brukaren och rätt intäkt till staden. Biståndshandläggarna arbetar strikt efter tillämpningsanvisningarna för avgiftssystemet. Felaktigheter kan uppstå men genom kontrollen upptäcks och åtgärdas dessa fel så snart som möjligt. I revisionsarbetet ingår även som ett viktigt redskap att se till att varje brukare har en aktuell arbetsplan. Arbetet har pågått för att ta fram gemensamma arbetsplaner för alla enheter inom äldreomsorgen.

Utvecklingsarbetet fortsätter med att ta fram kontinuerliga rutiner för internkontrollen

Ansvar: Avdelningschefen för äldreomsorgen.

Detta har gjorts:

Under året har det tagits fram gemensamma arbetsplaner/genomförandeplaner för alla enheter och rutiner för hur dessa ska användas.

En stor uppgradering av äldreomsorgens datasystem, paraplysystemet gjordes i november 2006 i syfte att ge ökad rättssäkerhet för kunderna, ge bättre möjlighet för ärendeuppföljning samt anpassa paraplysystemet till ParaSol, Stockholms stads IT-stöd för social utförardokumentation. ParaSol beräknas tas i drift i mars 2007. Förändringarna innebär att beställning, mål för insatsen, genomförandeplan och ärendeuppföljning har gjorts tydligare. Utförarkatalogen har gjorts om och där framgår nu vilken typ av avtal som gäller mellan beställare och utförare.

Biståndsbeslut inom hemtjänsten - fortsättning

Revisionskontoret granskade 2003 myndighetsutövningen i den del som avser handläggning och dokumentation av ansökta behov av hemtjänst. Revisionskontoret fann brister och gav olika rekommendationer - bl.a. att genomföra stickprovskontroller i enskilda ärenden regelbundet och att resultatet av kontrollen dokumenteras.

I verksamhetsberättelsen för 2004 anfördes bl.a. att uppföljning av biståndsbeslut inom hemtjänsten påbörjades under hösten. Utöver uppföljning av beslut ingick även arbete med dokumentation enligt stadens riktlinjer. En rutinpärm för handlägningsproceduren kring biståndsbeslut arbetades fram. I pärmen ingår olika lagområden, regler och anvisningar, beslut, avtal, skrivelser m.m. Dessutom utarbetades en personalmapp, som innehåller all information som man behöver som nyanställd.

Under år 2005 kontrollerades att rutinerna fungerar. Uppföljningen av biståndsbeslut kom igång på ett strukturerat sätt. Under året följde biståndshandläggarna upp större delen av biståndsbesluten för personer med omfattande behov hemtjänst (hjälp minst 38 timmar i månaden). I samband med uppföljningarna genomgicks även dokumentationen i personakterna. Samtliga biståndsbeslut och all dokumentation har följdes upp för de personer som fick hemtjänst på Hässelby Gårds seniorboende.

Utvecklingsarbetet fortsätter år 2006. Ansvar: Avdelningschefen för äldreomsorgen.

Detta har gjorts:

Det systematiska uppföljningsarbetet har inte kunnat fullföljas som planerat. En stor behovs- och efterfrågeökning har skett inom myndigheten vilket påverkat myndighetssektionens arbetsbelastning. Den biståndshandläggaresurs som sedan tidigare var avsedd för uppföljning av individuella insatser har använts för handläggning och nyprövning av inkomna ärenden. Uppföljningsarbetet har därför prioriterats för äldre med förändrat hjälpbehov eller andra behov som framkommit. Därutöver har individuella uppföljningar gjorts på Skolörtens servicehus för personer med omfattande behov av hemtjänst, d.v.s. minst 38 timmar per månad. En modell för kvalitetsuppföljning har tagits fram med utgångspunkt från äldreomsorgsinspektörernas granskning av stadsdelens äldreomsorg. Uppföljning har därefter genomförts vid Hässelgårdens gruppboenden och ålderdomshem inom enheterna C1 och C2 och fortsätter under våren 2007 vid enheten C3.

Dokumentation av hälso- och sjukvårdsinsatser

Ett datoriserat journalföringsystem för dokumentation av de kommunala hälso- och sjukvårdsinsatserna införs i staden. Detta är en omfattande systemförändring eftersom dokumentationen hittills har skett manuellt. Datorer har köpts in och utbildningsinsatser påbörjats för att öka den allmänna datorkunskapen. Förvaltningen anser att detta är en så pass omfattande förändring att införandet ska följas upp i internkontrollplanen. Lämplig tidpunkter är tertialrapport 2 och verksamhetsberättelsen.

Ansvar: Avdelningschefen för äldreomsorgen.

Detta har gjorts:

Under hösten har ett intensivt arbete pågått med att införa det datoriserade dokumentationssystemet VODOK för all hälso- och sjukvårdspersonal i vård- och omsorgsboendena. Interna handledare från olika verksamheter i stadsdelen har utbildat sjuksköterskor, arbetsterapeuter och sjukgymnaster, totalt 110 personer. Utbildningen har tagits väl emot och intresset har varit stort även bland ovana datoranvändare. Syftet med införandet av detta IT-stöd är att förbättra och förtydliga dokumentationen, förbättra kvaliteten och säkerheten i omvårdnaden, effektivisera administrationen så att medarbetarna i första hand ska kunna använda arbetstiden till omsorgen om de boende. Parallellt med detta har förberedelser pågått för införande av ett datoriserat dokumentationssystem under våren 2007 för den sociala dokumentationen, ParaSol.

Handläggning av insatser till personer med funktionshinder

(fortsättning)

Kontrollen avser att säkerställa att myndighetssektionen har en god och rättssäker hantering av ärenden.

Revisionskontoret granskade 2004 handläggningen av insatser för personer med funktionshinder. Syftet var att bedöma rättssäkerheten i handläggning av enskilda ärenden och att formkraven för myndighetsutövning är uppfyllda. Revisionskontoret fann brister och anförde att i stadsdelsnämndernas årliga planer för intern kontroll bör ingå verksamhetskontroller riktade mot handläggningen av enskilda ärenden.

I verksamhetsberättelsen för 2005 redovisas följande: Med anledning av revisionskontorets rapport har myndighetssektionen förstärkts med 2,0 anställningar under 2004/2005. Övergripande dokumentation, som beskriver ärendehantering på sektionen, har arbetats fram. Tre medarbetare har gått kurs i handläggning och dokumentation (kompetensfonden). Under vecka 44 genomfördes en internkontroll för att säkerställa att sektionen har en god och rättssäker hantering av ärenden. Kontrollen fokuserade på begreppen ansökan, utredning och beslut. Resultaten visar på en klar förbättring inom de områden som granskats. Nästa steg blir att fortsätta granska verkställighet och omprövning där även avtal med externa utförare bör ingå.

I samband med ILS-besök kommer ett urval av akterna granskas av avdelningschef och utvecklingssekreterare.

Tidpunkt: Oktober. Ansvar: Avdelningschefen för omsorgen om funktionshindrade.

Detta har gjorts:

Från 2006 genomförs internkontrollen i samband med det årliga ILS-besöket (integrerad ledning och styrning). Vecka 47 genomfördes internkontroll på myndighetssektionen. Avdelningschef och utvecklingssekreterare gick igenom ett antal slumpvis utvalda akter. Internkontrollen ägnades främst åt handläggning av enskilda ärenden och dokumentation. I anslutning till internkontrollen diskuterades resultat, åtgärder och tidsplan för åtgärder med biståndshandläggarna.

Resultatet visade att skriftliga beställningar av insats saknas i många ärenden. Detta ska under året åtgärdas. Rutiner för dokumentationen ska under året ses över så att de följer stadens riktlinjer.

Utförarverksamheternas dokumentation

(omsorg om funktionshindrade)

Kontrollen innebär granskning av dokumentation på gruppboheter, daglig verksamhet, enheten för personlig assistans, avlösare, kontaktpersoner, korttidsvistelse och ledsagare. Från och med 2005 07 01 finns krav på dokumentation införd i Lagen om särskilt stöd till vissa funktionshindrade (LSS). Internkontrollen genomförs i syfte att följa upp att dokumentationen genomförs utifrån lagen och för att säkerställa att brukarna får den insats de enligt beslut är berättigade till.

ILS-besök genomförs på avdelningens samtliga verksamheter. I samband med dessa genomförs internkontrollen. Under ILS-besökets första 30 minuter granskar avdelningschef och utvecklingssekreterare verksamhetens dokumentation. Vid behov förs sedan en diskussion om dokumentationen.

Tidpunkt: Februari t.o.m. april 2006. Ansvar: Avdelningschefen för omsorg om funktionshindrade.

Detta har gjorts:

ILS-besök (integrerad ledning och styrning) har under perioden februari t.o.m. oktober genomförts på avdelningens samtliga verksamheter. I samband med dessa har avdelningschef och utvecklingssekreterare gjort internkontroll. Under ILS-besökets första 30 minuter granskades att verksamheten följer stadens riktlinjer för utförardokumentation. Därefter fördes en diskussion om resultatet av internkontrollen, vad som ev. ska åtgärdas och tidsplan för ev. åtgärder. Vid ILS-besöket deltog, förutom avdelningschef och utvecklingssekreterare, enhetschef, bitr. enhetschef och medarbetare från verksamheten.

Resultatet av internkontrollen är att verksamheterna under året ska anpassa sin dokumentation till stadens riktlinjer för utförardokumentation. I de individuella genomförandeplanerna ska det framgå vad, vem, när och hur insatserna ska utformas. Mål ska utformas utifrån biståndsbedömarens beställning och uppföljning av dessa mål ska anges i tid. Journalanteckningar ska föras löpande över tiden och arbetsanteckningar ska vara tillfälliga anteckningar som förs för det praktiska arbetet och ska i princip förstöras omgående.

Medicinskt Ansvarig Sjuksköterska (MAS)

Medicinskt Ansvarig Sjuksköterska ansvarar för kvalitet och säkerhet inom kommunens särskilda boendeformer som regleras i hälso- och sjukvårdslagen och förordning om yrkesverksamhet på hälso- och sjukvårdens område. Medicinskt Ansvarig Sjuksköterska arbetar fortlöpande med att utveckla kommunens hälso- och sjukvård och reviderar de riktlinjer och rutiner som styr verksamheten.

Stadsdelsförvaltningens MAS har sedan 2003 arbetat ensam med ansvar för äldreomsorgen inom Hässelby-Vällingby. För omsorgen om funktionshindrade och socialpsykiatrin har stadsdelsförvaltningen genom avtal köpt 40% MAS till och med 31 oktober. MAS funktionen har utökats med 75 % från och med 1 oktober. Den nya MASen har introducerats under hösten och ansvarar för omsorgen om funktionshindrade, socialpsykiatrin och ett äldreboende.

Hög arbetsbelastning och otillräcklig bemanning har medfört att uppföljning av endast två äldreboende genomförts. Under året har en ramavtalsuppföljning inom äldreomsorgen genomförts. MAS har tillsammans med apotekets farmaceut utfört läkemedelsinspektioner inom äldreomsorgen. För socialpsykiatrin har läkemedelsinspektioner utförts 2005.

Utbildningseftermiddagar i basala hygienrutiner och Meticillinresistent Staphylococcus aureus (MRSA) och omvårdnadsdokumentation (VIPS sökord) har genomförts. Revidering och utveckling av rutiner har genomförts fortlöpande under året. Stadens MAS:ar har tillsammans arbetat med planering och införande av dataprogram VODOK som innehåller patientjournal, avvikelserapportering och delegering samt utarbetat gemensamma rutiner.

Medicinskt ansvarig sjuksköterska ska medverka i planering och i förändringsprocesser som berör hälso- och sjukvård. Inom äldreomsorgen och socialpsykiatrin pågår förändringar genom att stadsdelen tillsammans med landstinget handlat upp sjuksköterskeinsatser för jourtid. När det gäller omsorgen om funktionshindrade har landstinget sagt upp avtalet med förvaltningen avseende sjuksköterskeinsatser. MAS har deltagit och deltar i planeringen som ännu inte avslutats. För övrigt medverkar MAS i olika samverkansformer och möten internt och externt.

Medicinskt Ansvarig Sjuksköterska har anmält en händelse inom äldreomsorgen enligt Lex Maria och två yttranden till HSN. Inom omsorgen om funktionshindrade och socialpsykiatrin har ingen anmälan gjorts. Alla avvikelser enligt Lex Sarah och anmälan enligt lagen om personskada enligt LSS har lämnats till ansvariga verksamhetschefer. Avvikelser som har föranlett en aktiv vårdåtgärd skickas till MAS för vidare utredning och ställningstagande till Lex Maria-anmälan. Enklare avvikelser hanteras lokalt på enheten och ska redovisas månadsvis till MAS. Övrig statistik över hälso- och sjukvård följs på alla enheter varje månad.

Antal rapporterade avvikelser 2006	Antal fallolyckor med fraktur	Antal fall på grund av brister i tillsyn:	Antal brister i läkemedelshandling (ej givits, förväxling, iordningställande mm)	Antal övriga incidenter (brist i vårdkedjan, omvårdnad, med tekniska, dokumentation, klagomål mm)
Äldreomsorgen	32	7	196	35
Omsorgen om funktionshindrade		5	36	0
Socialpsykiatri	0	0	11	0

Information, demokrati & kultur

Medborgardialog och extern information

Webbplatsen

Det är framför allt via Hässelby-Vällingbys webbplats som medborgarna informeras om förvaltningens verksamheter. Det är också via webben som medborgarna lätt kan kontakta både förtroendevalda och tjänstemän inom förvaltningen.

Under året har Stockholms stads webbplats lagts över på ett nytt publiceringsverktyg, EpiServer. Informationsavdelningen och representanter på avdelningarna har gått utbildning i verktyget och arbetat med att föra över information.

Den externa webbplatsen har också byggts ut under året, med egna webbplatser för bl.a. Friskvårdscentrum och Hässelgården. Arbetet med att skapa egna webbplatser för alla förskolor och alla verksamheter inom omsorgen om funktionshindrade har påbörjats.

Från 2006 kan man genom det så kallade *Skolsök* på webben söka skola utifrån var man bor. Sedan tidigare kan man söka *barnomsorg* via webben. Genom webbplatsen når man programmet *Insyn* vilket ger alla smidig tillgång till föredragningslista, protokoll och tjänsteutlåtanden. Här kan man också prenumerera på föredragningslista och protokoll.

Annonsering

Cirka en gång i månaden annonserar förvaltningen i Mitt i Västerort med en helsida där det framför allt informeras om vad som händer inom stadsdelsförvaltningens verksamheter. Helsidesannonsern distribueras i affischform till samtliga enheter samt till biblioteken. Förvaltningen har också regelbundet annonserat separat om nämndsammanträden och öppna möten. Annonser har även införts vid speciella händelser och evenemang.

Trycksaker

Förvaltningen utarbetar varje år en folder *Hässelby-Vällingby* med kort information om verksamhetsplan och budget. Där finns också foton och kontaktinformation för nämndens alla ledamöter samt för ledningsgruppen. Den delas ut i reception, bibliotek, på nämndmöten, ute på enheterna. *Hässelby-Vällingby 2006* skickades till alla hushåll. Förutom flera mindre trycksaker (Våldsutsatta kvinnor, ProjektEtt, Förkolor i Hässelby-Vällingby m.fl.) producerades en större broschyr om Grimsta naturreservat och Kollo-katalogen för Stockholms stad.

Hässelby-Vällingby 100%

Samarbetet med e-centret i Vällingby har intensifierats. Genom *Hässelby-Vällingby 100%* har e-TV allt mer utvecklats till att kunna bli en informativ och lättillgänglig kommunikationskanal för boende i Hässelby-Vällingby. Under året har flera verksamheter både inom och utom förvaltningen filmats och lagts in i e-TV-strukturen. Av förvaltningens verksamheter har informationsfilmer gjorts om grundskolor, förskolor, gruppboenden inom socialpsykiatri och funktionshinder, Friskvårdscentrum m.m. Höstens nämndmöten har filmats och refererats. En närmare presentation av de nämndens ledamöter och ersättare förbereds. Övrigt som filmats och lagts in på e-tv, med nära anknytning till stadsdelsförvaltningen är en fornvandring i Lövsta och Grimsta naturreservat, olika fritidsaktiviteter m.m.

Utbildning och information kring e-tv har hållits för stadsdelsförvaltningens chefer och informationsfoldrar har utarbetats. Ett samarbete med Stadsledningskontoret om att kunna

lägga in information i e-tv genom webbverktyget Epi-Server har påbörjats. En rekrytering av hushåll för att testa e-tv har gjorts. Vid årsskiftet var man uppe i cirka 130 hushåll. *Skol-TV* har lanserats på två skolor i Hässelby-Vällingby. Genom skol-TV kan lärare, elever och föräldrar kommunicera, ta del av läxor, se närvaro, söka information m.m. på ett pedagogiskt upplagt sätt.

Stadsdelsförnyelse

Inom ramen för stadsdelsförnyelsen har det under året funnits flera brukargrupper där medborgare kommer med förslag för att förbättra samhällsmiljön (särskilt avsnitt i del I).

Kontaktcenter

Kontaktcenter har ökat tillgängligheten till förvaltningen vilket underlättar valfriheten och förbättrar servicegraden för medborgarna. När kontaktcenter tar hand om medborgarnas frågor får handläggarna tid över för mer komplicerat arbete. Detta har lett till effektivare arbetssätt och att kostnaderna minskar.

Målen för kontaktcentrets tillgänglighet är högt satta och mäts dagligen med veckovisa uppföljningar och månadsvis avstämning i styrgruppen. Samtliga samtal loggas i ett ärendehanteringssystem vilket ger kunskap om varför medborgarna ringer. Detta ger möjligheter till att förbättra kvalitets- och utvecklingsarbetet inom förvaltningen.

Bemanningen med specialister i kontaktcentret medför att ca 75 % av alla ärenden kan avslutas direkt och inte behöver belasta bakomliggande avdelningar. Inom kontaktcenter behärskas flera utomnordiska språk, vilket innebär ökad tillgänglighet för berörda invandrargrupper och förenklad handläggning med minskad risk för missförstånd.

Den ökade tillgängligheten via telefon till förvaltningen har fått positiva effekter. Nu är det lättare att få besked eller få prata med en kvalificerad handläggare som kan dämpa oro och ångest. Under året har antalet incidenter av hot och våld halverats i förvaltningens reception trots att antalet besökare har fördubblats sedan 2004. Under året har kontaktcenter varit projektledare för ett antal e-tjänster i syfte att öka självbetjäningen via Internet.

Effektivare växel

Växeln, som ingår i kontaktcentret, har minskats radikalt då samtalen i högre grad går till specialisterna i kontaktcentret. Till detta har en digital växel för internt bruk införts för att avlasta den manuella växeln. Bromma stadsdelsförvaltnings växel har inkorporerats i Hässelby-Vällingbys växel sedan sommaren. Den digitala växeln och sammanslagningen med Brommas växel har gett en mer kostnadseffektiv lösning.

Konsumentvägledning

För ökad tillgänglighet och minskad sårbarhet har kompetensen inom konsumentvägledningen, som ingår i kontaktcenter, utökats till fler personer. Kontakten med brukarna har mesta skett via telefon och e-post men även via besök i receptionen. Konsumentvägledningen har främst inriktats på frågor som medborgarna ställer. Förvaltningen prioriterar unga i sitt konsumentarbete. Förebyggande insatser har genomförts såsom konsumentinformation till niondeklassare samt information i dagstidningar. Utvecklingen av antalet frågor (se tabellen) visar att behovet är stort:

År 2006	År 2005	År 2004	År 2003	År 2002	År 2001
1 311	1 180	1 259	1 046	838	910

I konsumentförvaltningens regi genomförs en enkät där ett ”nöjd-kund index” tas fram. Förvaltningen får betyget 4,3 av 5 möjliga vilket visar att medborgarna är mycket nöjda med verksamheten.

Hässelgården

Samverkan med landstinget har ägt rum under hela året vad gäller igångsättandet av Hässelgården. En gemensam broschyr har producerats och skickats till berörda hushåll, annonser har publicerats, informationsmöten har hållits.

Insatser för ökat valdeltagande

Insatserna har främst bestått av informationstillfällen vid olika arrangemang och aktiviteter. Även föreningslivet har arbetat med ökat valdeltagande där det till största delen handlat om information kring demokratiska skyldigheter och rättigheter, den demokratiska och politiska organisationen, studiebesök på olika nämndmöten samt diskussionstillfällen.

Övriga insatser för ökad demokrati

Insatserna för att öka direktinflytandet i olika former har slagit väl ut, liksom möjligheterna att finna vägar för delaktighet har utvecklats. Nya former och arbetsmetoder för fördjupad deltagardemokrati har skapats.

Bland annat har Smedshagsgruppen arbetat med demokratifrågor med både vuxna män med invandrabakgrund och elever i Smedshagsskolan. Tillsammans med Smedshagsgruppen genomfördes en lägervecka med det genomgående temat demokrati. En mångfaldsvecka genomfördes av Hässelbygårdsskolan i samverkan med den så kallade Hässelbygårdgruppen.

Intern kommunikation

Det har genomförts regelbundna *arbetsplatsträffar* och *informationsmöten* på avdelningar och enheter. *Personalbladet* har kommit ut en gång i månaden med kortfattad information om aktuellt inom förvaltningen. En spalt är avdelad för nyheter från senaste nämndsmanträdet. Stadsdelsdirektören skriver ledare varje månad. *Personalbladet* finns på intranätet *Insidan* och distribueras i pappersform enbart till de externa verksamheterna.

Förvaltningens intranät *Insidan* utvecklas kontinuerligt och avdelningarna har kommit långt med att bygga upp egna sidor med specifik information inom respektive verksamhet.

Under 2006 hölls fyra s.k. *chefsforum*. Alla enhets-, sektions- och avdelningschefer träffas under två timmar för information från förvaltningsledning och andra enheter som arbetar med strategiska frågor. Framför allt tas ekonomi- och personalfrågor upp. Stadsdelsdirektören håller i mötena.

Flera chefer har under året gått en utförlig *kommunikationsutbildning* i Kompetensfondens regi. Totalt har 61 antal chefer gått utbildningen.

Arbetet med att ta fram en gemensam *förvaltningskultur* avslutades under året. Förvaltningskulturen har sedan förankrats genom cheferna på chefsforum vidare till arbetsplatsträffar, genom *Insidan* och *personalblad*. Förvaltningskulturen ska revideras varje år i samband med verksamhetsplanen.

Kultur

En kulturgrupp inom förvaltningen har handlagt kulturfrågor inklusive bidragsansökningar till kulturarrangemang. I budgeten har kulturmedlen fördelats enligt nedan.

Internt:		Externt:	
Barn-, ungdom- och skolavdelningen	400 tkr	Medborgarhuset Trappan	400 tkr
Äldreomsorgsavdelningen	150 tkr	Kultur för integration och mångfald	100 tkr
Avd omsorg om funktionshindrade	50 tkr	Kulturarrangemang i Hässelby Gård	50 tkr
		Speciella kulturarrangemang	150 tkr

I respektive verksamhetsavsnitt beskrivs hur medlen använts. Genom stadsförnyelsearbetet (redovisas separat) har kulturarrangemang ägt rum utöver det som finansierats inom reguljär budget.

Det lokala föreningslivet har aktivt deltagit i det lokala kulturarbetet genom att påverka utbud och innehåll. Målet har varit att i samverkan skapa ett varierat utbud för att nå både nya och etablerade brukargrupper. Engagerade personer från olika verksamheter har bildat nätverk och samverkat för att genomföra olika arrangemang och aktiviteter.

Detta har resulterat i bl.a. Valborgsfirande, Smedshagsdagen, Nationaldagsfirande och Höströj. Äldre medborgare har arrangerat dans på utomhusbanan sommarhalvåret och på fritidsgården Lyktan under den kallare årstiden. Fritidsverksamheter, skolor och föreningar har tillsammans med ungdomar genomfört bl.a. mångkulturfestivalen i juni, ungdomsfestivalen i september och Hässelbygårds Lucia. Det har genomförts tjejpjok, målarverkstäder, mekargrupper, konstutställningar som den uppskattade ”ungdomens vårsalong” i Plasiren.

Ungdomar har stimulerats till att vara aktiva och delta i planering och genomförande. Detta har bidragit till deltagande av ungdomar som normalt inte tar del av det traditionella kulturutbudet. Exempel är inlinetävlingen i parkleken Guldets som blivit ett återkommande arrangemang, en nationell tävling. Invigningen av cykelparken i Gulsippan var ett annat ungdomsarrangemang som genomfördes tack vare ungdomarnas eget engagemang.

Förvaltningen har också stöttat det lokala föreningslivet med inriktning kultur från aktiviteter inom konstföreningar och hembygdsföreningar till stöd för cirkusskola, thaidans och Sinnenas örtagård. Alla arrangemang som genomförts under året har skett i samverkan med och mellan olika brukargrupper, verksamheter eller näringslivet.

Medborgarhuset Trappan i Vällingby har fått ekonomiskt stöd av förvaltningen och varit en samlingsplats för kultur i Vällingby med musikevenemang, utställningar och showdansande ungdomar.

Medel har avsatts inom ramen för Stadsdelsförnyelse för projektering av ett integrerat bibliotek i Hässelbygårdsskolan, ett kombinerat skol- och folkbibliotek. Biblioteket ligger i anslutning till nyrenoverade Prisma som är teater-, samlings- och konferenslokal. Prismas läge - mellan Vår Teater, fritidsgården Lyktan och Hässelbygårdsskolan med musikallinje samt utomhusscenen på Hässelbytorget – ger förutsättningar för samverkan som stimulerar den kulturella utvecklingen. Behovet av möteslokaler är stort, varför vidgade användningsområden för Prismas ses som positivt.

Förvaltningen har samverkat med olika intressenter kring kulturfrågor bl.a. med Parkteatern kring ungdomsarrangemang, Kulturförvaltningen kring det integrerade biblioteket, med Saluhalls och fastighetsförvaltningen och Lövsta-Kyrkhamnsgruppen kring upprust-

ningen av de historiska kulturbyggnaderna i Lövsta Kyrkhamnsområdet. Samverkan har även skett med det lokala konstnärslivet kring uppförandet av lek- och klätterskapelser samt med barn/ungdoms verksamheter och fältskolan kring det historiska kulturarvet.

Brotts- drog- och våldsförebyggande arbete

Samlade långsiktiga och tidiga insatser är viktiga i det förebyggande arbetet mot ungdomars brott, alkohol- och annat drogmissbruk samt våld. Sedan år 2002 har Länsstyrelsen och Socialtjänstförvaltningen medfinansierat en anställning för samordning av det drog- och brottsförebyggande arbetet i stadsdelsområdet. Under året övergick Länsstyrelsens bidrag till projektbidrag för förebyggandeprojekt motsvarande högst kostnaden för en anställning som samordnare (se nedan). Samverkan mellan individ- och familjeomsorgen, skolor, förskolor, BUP, barna- och mödravårdscentraler, polis, Hässelby Fritid AB och Vällingby Fritid AB är i högsta grad viktig för ett framgångsrikt förebyggande arbete.

Inom stadsdelsområdets barn- och ungdomsverksamheter pågår flera verksamheter som verkar förebyggande. Några av dessa är Manchestermodellen som avslutats vid årsskiftet, grupper inom skol-, föräldra- förstärkt- och tonårsKomet samt ART och Örebro preventionsprogram (ÖPP). Komet riktar sig mot föräldrar eller lärare med barn, som ofta bråkar eller är svåra att hantera och ART mot ungdomar med behov av social färdighetsträning, ilskekontrollträning och moralutbildning.

Stadsdelsförvaltningen beviljades under året projektmedel från Länsstyrelsen till tre förebyggande projekt:

- Komet i förskolan,
- Tidig upptäckt av riskmissbruk och riskbeteende bland unga vuxna och gymnasieungdomar
- Örebro preventionsprogram (ÖPP) i Hässelby-Vällingby.

I december genomfördes en informatörsutbildning i ÖPP med personal från bl.a. fyra 7-9 skolor deltog. Den grundläggande idén är att påverka föräldrars attityder till ungdomars drickande för att den vägen påverka barnens alkoholvanor. Komet i förskolan är ett samverkansprojekt med Bromma och Enskede-Årsta stadsdelsförvaltningar där ett antal förskolor deltar i utvecklingsarbetet av förskolekomet. Utöver dessa projekt har ett projekt kallat ”intensiva insatser i familjers vardagsmiljö” delfinansierats av Länsstyrelsen.

Flera skolor arbetar med Livskunskap eller motsvarande ämnen på schemat.

I samverkan med Socialtjänstnämnden, som också finansierar verksamheten, och Bromma stadsdelsnämnd drivs Stödcentrum för unga brottsoffer och medlingsverksamhet.

En arbetsgrupp kring drog- och brottsförebyggande arbete (barn och ungdom) med representanter från högstadieskolor, socialtjänstens utförarsektion, fältassistenter (Vällingby Fritid AB), polisen m.fl. samordnar planering och aktiviteter kring extra insatser vid exempelvis skolavslutningar, kampanjer, utbildningar.

Revidering pågår av stadsdelsnämndens drogpolitiska handlingsprogram med utgångspunkt i Stockholms tobaks- alkohol- och narkotikapolitiska program (STAN).

Arbete med att förankra stadens alkohol- och drogpolitiska handlingsplan i stadsdelen fortgår. En preventionsutbildning har genomförts med fem halvdagar med totalt 12 före-

läsningstillfällen samt efterföljande samverkansdiskussioner. Utbildningen har omfattat personal från samtliga verksamhetsområden som arbetar med barn och ungdomar.

Under två veckor i april står Stockholms stad varje år för en mediakampanj mot droger. I samband med den anordnas lokala aktiviteter. På biografen Prisma hölls två informationsmöten för föräldrar på 7-9 skolorna. Medverkande var personal från Vällingby närpolis, Maria ungdom, Vällingby fritid AB (fältassistenter) och stadsdelsförvaltningen samt en teatergrupp. Möten anordnas även av enskilda föräldraföreningar och skolor, bl.a. vid skolornas start för år 7, då fältassistenter, närpolisen m.fl. inbjudits.

Resultaten av Stockholms stads drogvaneundersökningar (Stockholmsenkäten), som genomfördes vårterminen 2006 påvisar för andra gången i rad positiva resultat. Mätningarna visar exempelvis att andelen ungdomar som inte dricker alkohol i någon form har ökat. Resultaten har delgivits samtliga skolor och används vid personal- och föräldraträffar samt vid planering av skolornas brotts- och drogförebyggande arbete.

Det finns stort utbud av öppen och organiserad fritidsverksamhet på de sju fritidsgårdarna / mötesplatserna i stadsdelen. Verksamheterna, tillsammans med tre fältassistenter, har en aktiv roll i att förebygga förekomst av droger, våld och kriminalitet. All fritidsverksamhet inom kommunens ram är drogfri. Utifrån fritidsgårdarna bedrivs bl.a. attitydpåverkande verksamhet enskilt och i grupper, såsom en kurs i självförsvar för flickor och en grupp för pojkar kring attityd- och värderingsfrågor. Under året har Backlura fritid AB med ekonomiskt stöd från stadsdelsförnyelsen anlagt en cykelpark och Vällingby fritid två inlines- / skateboardramper i anslutning till parklekar för att erbjuda ungdomar sysselsättning.

Under sommaren arrangeras verksamheter vid de allmänna baden. I anslutning till skolavslutningar och vissa andra tillfällen har extra insatser på fältet organiserats av fältverksamheten och ungdomsgruppen inom IoF. Närpolisen har då extra aktiviteter mot langning. "Morsor och farsor på stan" och föräldraföreningarna på skolorna bidrar då med föräldravandringar.

Lugna Gatan som startade verksamhet under 2005 i området kring Hässelby Gård och Åkermyntan-Smedshagen avslutades under våren 2006. Verksamheten bedrevs i samverkan med stadsdelsförvaltningen och SL.

Tillsyn av försäljning av folköl och tobak pågår fortlöpande. Inköpsstudier hos folköls-handlare har genomförts vid två tillfällen i samverkan med projektansvarig för folköls- och tobakstillsyn på Preventionscentrum (Precens). Inköpsstudierna visar för varje år förbättringar hos handlarna i att förvissa sig om ungdomarnas ålder vid försäljning. Extra information till folkölsförsäljare genomförs bl.a. i samband med skolavslutningen.

Det lokala brottsförebyggande rådet (Lobrå) har genomfört fyra ordinarie möten, samt en nätverksdag tillsammans med råden i fyra omgivande stadsdelar och kommuner (Nätverk Väst). Årets tema var klotterförebyggande insatser. Genom initiativ från Lobrå har en satsning på Grimsta inletts för att förebygga brott. Två medlemmar i Lobrå har tillsammans med andra stadsdelsförvaltningar, deltagit i "brottsförebyggande verkstäder" anordnat av Precens.

Barn- ungdoms- och skolavdelningen

Utöver vad som redovisas i verksamhetsberättelsens del I redovisas följande.

Likabehandlingsplaner i förskola och skola

(Se avsnitt under Internkontrollplanen)

Integrerad ledning och styrning

Rektorer och förskolechefer ger månadsvis sin avdelningschef en ekonomisk rapport med prognos på årsutfall samt i förekommande fall planerade åtgärder för att säkerställa budgethållning. Varje skola och förskola utarbetar kvalitetsgarantier. Förvaltningen följer upp enheternas åtaganden både vid chefsmöten och i dialog med enskild chef.

Organiserade former för att ta emot och åtgärda klagomål och synpunkter finns inom avdelningen och på respektive verksamhet. Förskolor och skolor anger i sina kvalitetsgarantier hur ansvaret för hanteringen av klagomål sker. I första hand tas klagomålet om hand av närmast berörd personal. I andra hand hänvisas till enhetschef. Om klagomålet inte kan tas om hand inom respektive resultatenheter hänvisas till avdelningschef.

Utvecklingssamtal, individuella utvecklingsplaner, åtgärdsprogram samt betygssystem, nationella prov och dokumentation av barns läroprocesser har varit viktiga instrument i kvalitetssäkringen av verksamheten inom förskola/skola.

Förskola och familjedaghem

Ett pedagogiskt utvecklingsarbete har pågått utifrån prioriterade områden i förskoleplanen. En satsning har gjorts på utbildning för de pedagoger, som arbetar med de minsta barnens behov (1-3 år). Den arbetslagsutbildning som genomfördes förra året har i år följts av utbildning i språkutvecklande arbetssätt för samma målgrupp.

Arbetslagsutbildning har utvidgats så att även arbetslag som arbetar med barngrupper 1-5 år erbjudits delta. Under året har genomförts arbetslagsutbildning för 40 arbetslag (ca 120 pedagoger).

Arbetet med att ta fram utvärderingsinstrument för att följa upp åtgärdsprogram har påbörjats. Policyn för övergång från förskola till skola för barn i behov av särskilt stöd har fungerat tillfredställande. Arbetet har fortsatt med att sammankoppla policyn med åtgärdsprogram för förskolan samt en pedagogisk kartläggning av bl.a. barnets stödbehov.

Förskolan har prioriterat barns språkutveckling. En språkgrupp med pedagoger från enheterna har arbetat med att ta fram metoder för språkutvecklande arbete. Ett projekt har genomförts i samarbete med Bromma stadsdelsnämnd, som arbetet med hur förskolan med hjälp av modersmålet ska öka barns språkutveckling och lärande. Kompetensutveckling i barns språkutveckling har genomförts i form av föreläsningar och studiebesök. 25 pedagoger har deltagit i kursen Språk kultur möte.

Förskolan har påbörjat arbetet för ökad jämställdhet. Utbildningar har genomförts för förskolechefer i genusfrågor.

Ett projekt med att utveckla förskolornas arbete med närmiljön och barns kunskaper och förhållande till naturen har genomförts. Gårdarna har blivit mer stimulerande och attraktiva genom att förbättringar av material och utformning har ägt rum. Samarbete med fält-

skolan har ägt rum. Ett förskole- och skolgårdsstipendium har instiftats. Stipendiet delas ut årligen till enheter med stimulerande idéer om gårdarnas utveckling.

Förskolan har arbetat med att utveckla metoder för att förstärka barns inflytande i förskolan. Möte med förskolerådet har ägt rum tre gånger. Samarbetet mellan förvaltningen och föräldrarna har utvecklats positivt. Policyn för föräldrainflytande har implementerats vid alla nyöppnade förskolor. En förskoleavdelning för autistiska barn har öppnats.

Större enheter och därmed ökat ansvar medför att ledningen för förskoleenheterna har behövs förstärkas. För att stärka förskolechefernas ledarskap har vid samtliga förskolenheter anställts en biträdandefunktion.

Lokalförsörjning och hyresfrågor

En kartläggning av förskolornas köksituation har genomförts.

Förskoleklass, grundskola, skolbarnsomsorg, särskola

Vid skolorna finns väl fungerade *skolhälsovård* och elevvårdsteam, som har ett övergripande ansvar för elevernas fysiska och psykiska hälsa. Samtliga skolor har skolsköterska, de flesta har psykolog eller kurator medan några köper tjänster från utbildningsförvaltningen. Föreläsningar om genus har erbjudit rektorer och personal från grundskolorna.

Varje enhet har planerat och erbjudit *fysiska aktiviteter* för både flickor och pojkar inom ordinarie terminsplanering. Samråd sker med eleverna. En enhet har deltagit i Stockholms stads kvalitetsutmärkelse. En skola har under året blivit hälsodiplomerad.

Samarbetet med landstinget enligt BUS-utredningen

En arbetsgrupp, som består av chefer inom kommun och landsting, har arbetat fram en handlingsplan för barn och ungdom i behov av särskilt stöd för att tillämpas fr.o.m. 2007. Förslaget till överenskommelse kommer nu att anpassas till de ändrade förutsättningar, som följer av beslutet om skolornas överförande till utbildningsnämnden.

Elev- och föräldrainflytande

Skolorna har under året utvecklat former för samtal kring elevens studier, informationen kring elevernas utveckling och gjort kunskapsmålen tydliga så att eleverna själva kan planera sina studier. Den viktigaste formen för elevmedverkan och elevinflytande ligger i skolornas arbetssätt och de resultat eleven vill uppnå. Alla elever i grundskolan har individuella utvecklingsplaner, som tas fram vid individuella utvecklingssamtal som äger rum vid skolorna en gång per termin. Vid samtalen deltar föräldrar, lärare och elever. I samband med utvecklingssamtalen får eleverna utvärdera sitt eget lärande. Viktigt är att varje elev och förälder under hela grundskoletiden får kontinuerlig information om elevens studieutveckling. Samtliga skolor med skolår 7-9 har studie- och yrkesvägledare till stöd för elevernas studieval.

Ett projekt för att utveckla den praktiska yrkesorienteringen har genomförts på Vinstagårdsskolan. En inventering av skolornas former för föräldrainflytande har genomförts. Samtliga skolor har organiserade former för inflytande.

Utvecklingsområden

Skolorna satsar resurser för att stärka elevernas kunskaper i svenska språket. För att tidigt uppmärksamma elever som behöver stöd används läsutvecklingsscheman (LUS). Ett nät-

verk för skolornas språkutvecklare har bildats, för att sprida kunskaperna och stärka den språkutvecklande undervisningen.

Skolbiblioteken tar en aktiv roll för att få elever intresserade av att läsa fler böcker bl.a. genom s.k. bokprat. Möten har ägt rum mellan skolbibliotekarier och bibliotekarier från folkbiblioteken. Skolbiblioteken har från Statens kulturråd tilldelats särskilda medel till inköp av barn- och ungdomslitteratur.

Barn med annat modersmål än svenska erbjuds undervisning i sitt modersmål. Tillsammans med Bromma stadsdelsnämnd har pågått ett projekt för att förbättra studiehandledning och modersmålsundervisning, för att genom undervisning på modersmålet ge eleverna flera möjligheter att nå skolans mål. I projektet har genomförts en kartläggning av elever och språk- och modersmåls lärare och ett nätverk har startat. Deltagare är pedagoger, som arbetar med språkutveckling i skolor i Bromma och Hässelby-Vällingby och som har stor andel elever i behov av språkstöd.

Skolan utvecklar former för matematikundervisningen som stärker elevernas matematiska tänkande och problemlösningsförmåga samt leder till högre måluppfyllelse. Några skolor har påbörjat arbetet med att bygga upp matematikverkstäder.

Rekrytering

Enheterna har haft en positiv attityd att ta emot praktikanter och studiebesök. Antalet studerande från lärarhögskolorna har ökat från 58 till 92 studenter som har sin verksamhetsförlagda undervisning på förskolor och skolor. Studenterna har fått åtta utbildningstillfällen av samordnaren för den verksamhetsförlagda utbildningen.

Företrädare för förvaltningen, skolan och lärarhögskolan (LUG-gruppen) har tagit fram riktlinjer för den verksamhetsförlagda utbildningen för att tydliggöra de olika roller, som gäller för förvaltningen, skolan, studenterna och lärarhögskolan. Fyra nya studerande med stöd från Länsarbetsnämnden har sin verksamhetsförlagda utbildning inom skolan.

Ytterligare två rektorer har genomfört den statliga rektorsutbildningen. Förskolechefer och biträdande rektorer har fått handledning. Rektorer har erbjudits handledning. Nyanställda rektorer har erbjudits personlig mentor.

Inom ramen för kompetensfonden har 42 personer från fritidssektorn och ett stort antal personal från förskolan och skolan deltagit i olika utbildningar. Betydligt fler har deltagit i enstaka seminarier.

Fritid och kultur för ungdomar

Under våren har upphandling genomförts gällande driften av stadsdelens öppna fritidsverksamhet. Stadsdelens tre tidigare fritidsentreprenörer har fått fortsatt förtroende att driva verksamheterna. Under året har fyra skolor haft mötesplatser för ungdomar.

Arbetet med inrättande av en Webbportal (ungdomssajt) TUGGA.se har genomförts och finns idag på Internet. Webbportalen har arbetats fram i samarbete med Vällingby Fritid AB. Finansiering har skett med medel från stadsdelsförnyelsen.

Ett nytt djurstall för kaniner och hönsfåglar är under uppförande i parkleken Gulsippan. Finansiering har skett med pengar från förvaltningen och medel avseende för stadsdelsförnyelse.

Äldreomsorgsavdelningen

Utöver vad som redovisas i verksamhetsberättelsens del I redovisas följande.

Brukarinflytande

Brukarnas inflytande har skett på olika sätt dels individuellt genom vårdplanering, information och genom fortsatt arbete med kontaktmannaskap och genom information och diskussioner i pensionärsrådet, förtroenderåden, anhörigmöten och i olika äldregrupper.

Arbetet med att utveckla kontaktmannaskap har pågått i olika intensitet i alla enheter. Kontaktmannen ansvarar för att en genomförandeplan upprättas efter brukarens individuella behov och önskemål. Genom samverkan med brukaren dennes anhöriga/närstående och biståndshandläggare inhämtas viktig information för att säkerställa en god omvårdnad om den enskilde.

Stadsdelsnämndens pensionärsråd

Pensionärsrådet har under året haft 11 protokollförda sammanträden varav ett med närvaro av stadsdelsdirektören och nämndens ordförande. Därutöver har ett extra sammanträde hållits för Rådets egen behandling av synpunkter inför verksamhetsplaneringen. Många viktiga diskussioner har förts kring de äldres livskvalitet och villkor inte minst vad gäller äldres boende och beviljande av insatser och framtidsfrågor i stort vad gäller äldreomsorg.

Pensionärsrådet har tagit del av och fått möjlighet att lämna synpunkter på såväl övergripande ärenden som ärenden, remisser och yttranden som berört äldreomsorgens budget och verksamhet. Diskussioner har förts och värdefulla synpunkter har lämnats på bl.a. samverkansprojektet kring äldrecentret Hässelgården, tillgänglighet och trafikfallor inom stadsdelen, tillsynsbeslut, äldreinspektörernas granskning av äldreomsorgen, verksamhetsplan, ärenden som rör förändringar inom stadsdelens vård- och omsorgsboenden, ny teknik, seniorboenden, detaljplaner och förslag till program för olika bostadsbebyggelser inom stadsdelsområdet. Två representanter från Rådet har ingått i en arbetsgrupp och tagit fram förslag till trygghetsringning tillsammans med förvaltningen. Representanter från pensionärsrådet har även deltagit i de två äldrekonferenser som under året arrangerats tillsammans med stadsdelsnämnden.

Föreningsbidrag

Inom äldreomsorgen har 155 tkr beviljats till 14 lokala föreningar, organisationer och förtroenderåd som ansökt om föreningsbidrag. De olika föreningarna bedriver verksamhet som ger äldre i stadsdelsområdet möjlighet till olika aktiviteter i ett socialt och förebyggande sammanhang och där verksamheterna kan ses som ett komplement till de insatser som bedrivs inom äldreomsorgen.

Samverkan med organisationer som företräder äldre.

Under året har förvaltningen i olika sammanhang haft kontakter och diskuterat frågor såsom teknik i vården och boendefrågor med flera organisationer som företräder äldre i samhället. Det har t.ex. varit SKTFs seniorgrupp, äldregruppen i Hässelby och Seniornet. Samverkan har även skett med Svenska Bostäders ansvariga för äldreboendeplanering.

Anhörigstöd

Stöd till anhöriga har skett genom avlastning i form av korttidsboende, dagverksamhet eller genom hemtjänst. Behovet av korttidsboende är stort för anhöriga som vårdar make/maka. Samtliga anhöriga som sökt korttidsboende som avlastning har fått insatsen beviljad. Den avlastning som givits till anhöriga genom hemtjänsten har skett genom en flexibel planering och anpassats så långt det är möjligt efter anhörigas önskemål. Vid behov förmedlas kontakter med andra verksamheter som är viktiga i den enskildes vardag såsom t.ex. vårdcentral, arbetsterapeut, sjukgymnast och god man.

Anhörigträffar har genomförts på de olika vård- och omsorgsboendena två gånger om året. Vid Hässelgården har dock anhörigmöten fr.o.m. hösten hållits varje månad för att hålla anhöriga underrättade om de omstruktureringar och förändringar av boendena i C-huset som genomförts. Inom hemtjänsten arrangerades under våren tre träffar för anhöriga till demenssjuka personer inom ramen för demensprojektet.

Uppsökande verksamhet

I syfte att erbjuda hjälp i god tid, innan hjälpbehoven blir för stora, har uppsökande verksamhet genomförts i begränsad omfattning. 204 par/makar över 80 år har kontaktats och erbjudits information om boenden och den hjälp och service som äldreomsorgen kan ge. 204 par har kontaktats per brev. Av dessa har 80% svarat och utifrån egna önskemål fått information vid hembesök, skriftligt eller blivit kontaktade per telefon. Få kontakter har lett till ansökan om någon insats. De flesta klarade sig utan insatser från äldreomsorg eller primärvård. Flera hjälpte varandra och/eller fick stöd av anhöriga.

Dokumentationssystem

Under hösten har ett intensivt arbete pågått med att införa det datoriserade dokumentationssystemet VODOK för all hälso- och sjukvårdspersonal i vård- och omsorgsboendena. Interna handledare från olika verksamheter i stadsdelen har utbildat sjuksköterskor, arbetsterapeuter och sjukgymnaster, totalt 110 personer. Utbildningen har tagits väl emot och intresset har varit stort även bland ovana datoranvändare. Syftet med införandet av detta IT-stöd är att förbättra och förtydliga dokumentationen, förbättra kvaliteten och säkerheten i omvårdnaden, effektivisera administrationen så att medarbetarna i första hand ska kunna använda arbetstiden till omsorgen om de boende. Parallellt med detta har förberedelser pågått för införande av ett datoriserat dokumentationssystem under våren 2007 för den sociala dokumentationen, ParaSol.

TEAM-utvecklingsprojektet

Hälso- och sjukvårdspersonalen på Skolörten har via TEAM-projektet arbetat fram och kvalitetssäkrat rutiner för vårdplanering och informationsöverföring. Resultaten innebär att det finns dokument och mötesformer som säkerställer att hälso- och sjukvårdsinformation hanteras likvärdigt och med god säkerhet inom hela boendet.

Granskning av äldreomsorgen

Under år 2005 genomförde stadens äldreomsorgsinspektörer granskning av de kommunalt drivna särskilda boendena och hemtjänstverksamheterna inom stadsområdet. En rapport från granskningen presenterades under våren. Inspektörernas helhetsintryck var övervägande positivt. Dock påtalades vissa brister utifrån olika problem och utvecklingsbehov

inom äldreomsorgens olika enheter. Under hösten arbetades handlingsplaner fram utifrån varje enhets specifika behov av åtgärder. Ansvarig för att åtgärderna slutförs och återredovisas till nämnden är respektive enhetschef.

Chefers arbetsmiljö

Arbetsmarknadsverket (AMV) genomför tillsyn av första linjens chefer inom omsorgen i hela landet. Hässelby-Vällingby har deltagit i denna tillsyn och under året utvecklat chefernas arbetsmiljö utifrån AMVs erfarenheter.

Äldreomsorgen hade under ett par månader under våren möjlighet att pröva en modell för verksamhetsnära personalstöd till chefer. Detta stöd har därefter delvis omhändertagits av funktionen bitr. avdelningschef.

Paramedicinsk handledning

Inom hemtjänsten har vårdpersonalen fått handledning av sjukgymnast eller arbetsterapeut i hemmet hos personer som har svårt att förflytta sig och i användande av olika hjälpmedel.

Utbildning i förflyttningsteknik ges dessutom regelbundet i alla enheters arbetslag och i samband med introduktion av nyanställda.

Klagomålshantering

Äldreomsorgen har en systematisk synpunkts- och klagomålshantering. Samtliga synpunkter som inkommer åtgärdas snarast dock senast inom två veckor. Enheterna strävar efter en öppen dialog med brukare och anhöriga och uppmanar dessa att lämna sina synpunkter så att verksamheterna ständigt utvecklas och kvaliteten höjs.

Under året redovisar de olika enheterna, äldreboende, sjukhem, hemtjänst, 299 synpunkter och klagomål. Därtill har till äldreomsorgsavdelningen inkommit 13 synpunkter/klagomål som handlar om inflytande/delaktighet och kompetens. Några personer (3) har velat ha information om olika boendeformer samt kommande förändringar vid ombyggnation av äldreboenden. Nedan visas ett urval av de mest frekventa kategorierna av synpunkter:

Inkomna synpunkter under år 2006

Insatser	96
Bemötande	47
Trygghet/säkerhet	45
Boendemiljö	20
Kost	19
Kompetens	17
Taxor/avgifter	7

Avdelningen för omsorg om personer med funktionsnedsättning

Utöver vad som redovisas i verksamhetsberättelsens del I redovisas följande.

Handläggning av insatser till personer med funktionsnedsättning - fortsättning

Revisionskontoret granskade 2004 handläggningen av insatser för personer med funktionsnedsättning. Syftet var att bedöma rättssäkerheten i handläggning av enskilda ärenden och att formkraven för myndighetsutövning är uppfyllda. Revisionskontorets slutsats var att biståndshandläggarna inte kunde upprätthålla en säker handläggning och uppfylla kraven på god dokumentation p.g.a. orimligt hög arbetsbelastning. Detta resulterade i att myndighetssektionen förstärktes med 2,0 anställningar 2004/2005. Under 2006 har antalet nya ärenden ökat med 70, vilket har föranlett att sektionen utökats med ytterligare 1,0 anställning.

I revisionskontorets rapport betonades även vikten av systematiska kontroller för att garantera hög rättssäkerhet. 2005 gjorde sektionschefen internkontroll på myndighetssektionen och från 2006 genomförs internkontrollen i samband med det årliga ILS-besöket (integrerad ledning och styrning). Vecka 47 genomfördes internkontroll på myndighetssektionen. Avdelningschef och utvecklingssekreterare gick igenom ett antal slumpvis utvalda akter. Internkontrollen ägnades främst åt handläggning av enskilda ärenden och dokumentation. I anslutning till internkontrollen diskuterades resultat, åtgärder och tidsplan för åtgärder med biståndshandläggarna.

Resultatet visade att skriftliga beställningar av insats saknas i många ärenden. Detta ska under året åtgärdas. Rutiner för dokumentationen ska under året ses över så att de följer stadens riktlinjer.

Inom myndighetssektionen har totalt 6 av 11 biståndshandläggare och sektionschefen nyrekryterats under året. Samtliga nya biståndshandläggare har genomgått en introduktion som bl.a. innehållit kurs i stadens riktlinjer och utbildning om individuella planer. Inom sektionen har en arbetsgrupp utvecklat rutiner för utredning, förslag till beslut och beställning för verkställighet av beslut i syfte att säkra kvaliteten i handläggningen.

Utförarverksamheternas dokumentation

Från och med 2005 07 01 finns krav på utförardokumentation införd i Lagen om stöd och service till vissa funktionshindrade (LSS). 2005 fick samtliga personal utbildning i dokumentation. Utbildningen uppfyllde inte de krav och förväntningar som fanns på utbildningen. År 2006 genomfördes ytterligare en dokumentationsutbildning där avdelningens biträdande enhetschefer prioriterades. I oktober anlätades stadsdelens jurist för att informera om dokumentationsskyldigheten för beställare och utförare, förvaring av handlingar, när ska handlingar sändas från utförare till beställare och i vilket skick samt kommunikationsvägar mellan beställare och utförare. Målgrupp var enhetschefer, sektionschef, biträdande enhetschefer och administrativ personal som arbetar på huvudkontoret.

ILS-besök (integrerad ledning och styrning) har under perioden februari t.o.m. oktober genomförts på avdelningens samtliga verksamheter. I samband med dessa har avdelningschef och utvecklingssekreterare gjort internkontroll. Under ILS-besökets första 30 minuter granskades att verksamheten följer stadens riktlinjer för utförardokumentation. Därefter fördes en diskussion om resultatet av internkontrollen, vad som ev. ska åtgärdas och

tidsplan för ev. åtgärder. Vid ILS-besöket deltog, förutom avdelningschef och utvecklingssekreterare, enhetschef, bitr. enhetschef och medarbetare från verksamheten.

Resultatet av internkontrollen är att verksamheterna under året ska anpassa sin dokumentation till stadens riktlinjer för utförardokumentation. I de individuella genomförandeplanerna ska det framgå vad, vem, när och hur insatserna ska utformas. Mål ska utformas utifrån biståndsbedömarens beställning och uppföljning av dessa mål ska anges i tid. Journalanteckningar ska föras löpande över tiden och arbetsanteckningar ska vara tillfälliga anteckningar som förs för det praktiska arbetet och ska i princip förstöras omgående.

Enligt 23 § LSS ansvarar socialnämnden för tillsyn av verksamheter som bedrivs i enskild regi inom stadsdelen. Under året har tillsynsbesök gjorts på fem av sex enskilda verksamheter. Resultatet visar att dokumentationen inte har anpassats till gällande riktlinjer. Riktlinjer för utförardokumentation inom stadens omsorg om funktionshindrade har skickats ut de enskilt drivna verksamheterna i stadsdelen. Att man har anpassat dokumentation och förvaringen av dokumenten till gällande riktlinjer kommer att följas upp i samband med tillsynen 2007.

Uppföljning av åtaganden

Biträdande enhetschef är ansvarig för att verksamheternas åtaganden uppfylls, att de följs upp och redovisas i verksamhetens verksamhetsberättelse/bokslut. Om ett åtagande inte uppfylls eller delvis uppfylls ska det alltid kommenteras.

Brukarna

- Alla som har kontakt med avdelningen ska känna att de bemöts på ett respektfullt sätt.

Verksamheterna har vidtagit olika åtgärder för att brukarna ska bli bemötta på ett respektfullt sätt. Bl.a. har man på vissa verksamheter tillsammans med brukare/anhöriga diskuterat definition och förväntningar på gott bemötande. Att alltid ta sig tid att lyssna på brukare och anhöriga, att vara tydlig med när personal finns tillgänglig på verksamheten, regelbundet diskutera bemötande på personalmöten är exempel på åtgärder som vidtagits.

Vissa verksamheter har följt upp åtagandet genom brukarenkäter men ännu inte hunnit bearbeta svaren. Andra verksamheter har p.g.a. arbetsbelastning inte kunnat göra någon uppföljning. På de verksamheter som har gjort uppföljning visar resultatet att de flesta brukare upplever att de bemöts med respekt. Åtagandet bedöms vara delvis uppfyllt.

Medarbetarna

- 50% av medarbetarna ska få utbildning/fortbildning omkring omsorg om funktionshindrade / etniska kulturer.
- Alla verksamheter ska arbeta fram former för ett systematiskt utvecklingsarbete som bygger på medarbetarnas inflytande och delaktighet.

Genom bl.a. stadens projekt Lys, kompa, funka har många medarbetare deltagit i utbildningar/fortbildningar. Bl.a. har 15 personer har genomgått BAS-basutbildning (grundutbildning). Andra exempel på utbildningar är, hygienutbildning, livsmedelshandtering, utbildning för hälsocoacher, grundutbildning om autism 10 poäng, pedagogisk handledarutbildning, kommunikativt ledarskap. Som en del av introduktion för nyanställda vårdare har LSS-utbildning genomförts vid två tillfällen. Nyanställd personal prioriteras men alla är välkomna till utbildningen i mån av plats. Sammanlagt har 44 personer genomgått LSS-utbildning. Tre biståndshandläggare har genomgått en högskoleutbildning (5 poäng)

om hjärnskador. Vid behov har olika grupper haft handledning av extern handledare bl.a. biståndshandläggarna, enhetscheferna i enheten för personligt stöd, personliga assistenter och vårdare på olika verksamheter. Genomgångna utbildningar redovisar verksamheterna i sina respektive verksamhetsberättelse/bokslut. Åtagandet bedöms vara uppfyllt.

Att utveckla formerna för ett systematiskt utvecklingsarbete pågår. Alla verksamheter skriver en verksamhetsplan med förslag till kvalitetsgarantier där medarbetarna är delaktiga och brukarna har inflytande. Verksamhetsplanen innehåller åtaganden som anger vad som ska uppnås under året. Arbetsätten anger metoderna för att uppnå det man åtagit sig. Verksamheterna beskriver även resursutnyttjande, hur och när man avser att följer upp sina åtaganden. Resultatet redovisas och kommenteras i verksamhetsberättelsen/bokslutet. Åtagandet bedöms vara uppfyllt.

Elever och praktikanter

- Alla verksamheter ska aktivt arbeta för att ta emot elever och praktikanter.

Alla verksamheter är positiva till att ta emot elever, praktikanter och studiebesök. På verksamheterna pågår arbetet med att skapa hållbara kontakter med olika skolor. Verksamheterna har tillsammans tagit emot 15 elever och praktikanter från olika utbildningar. Dessutom har verksamheterna tagit emot ett antal studiebesök från skolor, andra gruppbo-städer och dagliga verksamheter. Åtagandet bedöms vara uppfyllt.

Den goda arbetsplatsen

- Alla verksamheter ska marknadsföra sig som den goda arbetsplatsen.

På många verksamheter pågår arbete med att göra en broschyr som på ett lättillgängligt sätt ger brukarna information om verksamheten för att därigenom underlätta i valet av utförare. Dessutom ska broschyren ge information om verksamheten i samband med rekrytering. P.g.a. hög arbetsbelastning har alla verksamheter inte hunnit färdigställa broschyrerna. Arbetet fortsätter under 2007. Åtagandet bedöms vara delvis uppfyllt.

Göra Stockholm till en ekologisk hållbar storstad

- Alla verksamheter ska formulera ett åtagande utifrån ett av Stockholms miljömål.

De flesta verksamheter har miljöombud med särskilt ansvar för miljöarbetet. Miljöombuden har deltagit i stadsdelens miljönätverk. Verksamheterna källsorterar utifrån verksamhetens olika förutsättningar t.ex. papper, wellpapper/kartong, glas, metall och plast. Vissa köper ekologiskt producerade livsmedel, undviker att använda engångsartiklar, beställer varor så sällan som möjligt för att minska transporterens påverkan på miljön etc. Uppföljning av åtagandet görs på olika sätt beroende på vad verksamheten åtar sig. Exempel på uppföljningsmetod är att KRAV-märkta livsmedel registreras på särskilt konto. Man kan därigenom jämföra om andelen ekologiskt producerade livsmedel ökar eller minskar. Andra verksamheter följer upp och diskuterar åtagandet regelbundet. Utifrån diskussionerna uppskattas om man uppfyllt åtagandet. Åtagandet bedöms vara uppfyllt.

Ekonomisk uppföljning

- Alla verksamheter ska arbeta fram arbetssätt och utarbeta rutiner för ekonomisk uppföljning så att verksamheten drivs utifrån de givna ekonomiska ramarna.

Den ekonomiska uppföljningen genomförs på olika nivåer.

Verksamhetsnivå: Bitr. enhetschefen informerar och diskuterar verksamhetens ekonomi och årsprognos på personalmöten och på arbetsplatsträffar. Bitr. enhetschefen har genomgång med enhetschefen varje månad.

Enhetschefsnivå: Uppföljning av ekonomin sker fortlöpande. En gång per månad avrapporterar enhetschefen läget och årsprognos till avdelningschefen.

Avdelningsnivå: Uppföljning av ekonomin sker två gånger per månad i avdelningens ledningsgrupp. Avdelningschefen informerar stadsdelsdirektören varje månad. Åtagandet bedöms vara uppfyllt.

En utvecklingssekreterare med ansvar för avdelningens ”Paraply- och ParaSol-system” (stadens dokumentationssystem) har rekryterats. I arbetsuppgifterna ingår att skapa och dokumentera rutiner och ta fram statistik från olika datasystem för att göra bra redovisningar och prognoser. Utvecklingssekreteraren ska utbilda och vara support i stadens dokumentationssystem.

Om- och nybyggnation av gruppboende samt alternativa boende och stödformer

Stadsdelsförvaltningen har anmält intresse för bostäder för personer med funktionsnedsättning och som tillhör LSS, i tre byggobjekt (Kontorsskylten 6 lgh, Tamburen 1 grb och 2 s-lgh). Antalet servicelägenheter har utökats med tre, dessa har knutits till en befintlig gruppboende i Grimsta. TBK Education (enskild verksamhet) har under året utökat sin verksamhet med 7 lägenheter.

Samverkan med andra SDN om boende och stöd

Stadsdelsförvaltningen har representanter i en av de fyra förmedlingsgrupper som ansvarar för att sakligt och rättvist prioritera och förmedla bostäder med särskild service utifrån den enskildes behov och önskemål. Biståndshandläggarna deltar i nätverksmöten tillsammans med fyra andra stadsdelar. Syftet är att bl.a. lyfta upp och diskutera frågor som rör myndighetsutövningen.

Individ- och familjeomsorg - Vuxen

Utöver vad som redovisas i verksamhetsberättelsens del I redovisas följande.

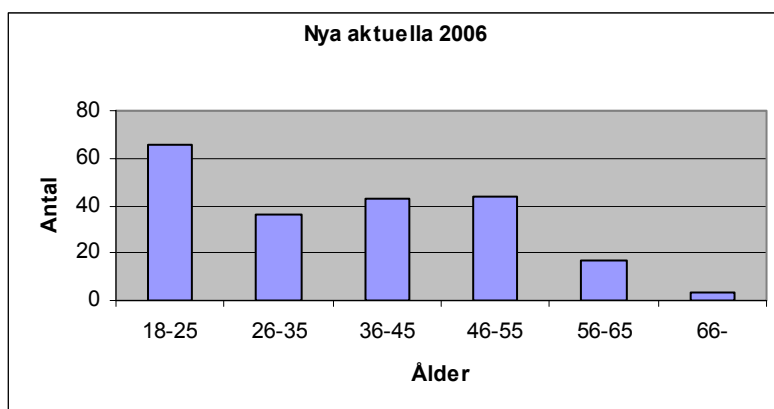
Insatser för vuxna

Verksamhetsområdet omfattar dels missbruksvård för vuxna från 18 år, dels bistånd och insatser för vuxna (från 20 år) som är i behov av andra sociala stödinsatser, såsom våldutsatta kvinnor (utan barn) och män som utövar våld i nära relationer, anhöriga till personer med missbruksproblem samt hemlösa. Insatser beviljas enligt SoL, LVM och LVU och består av öppenvårdsbehandling, stöd- eller omvårdnadsboende, härbärge, försöks- och träningslägenhet, arbetskooperativ, familjehemsvård, behandlingshem eller social kontaktperson.

Missbruksvården

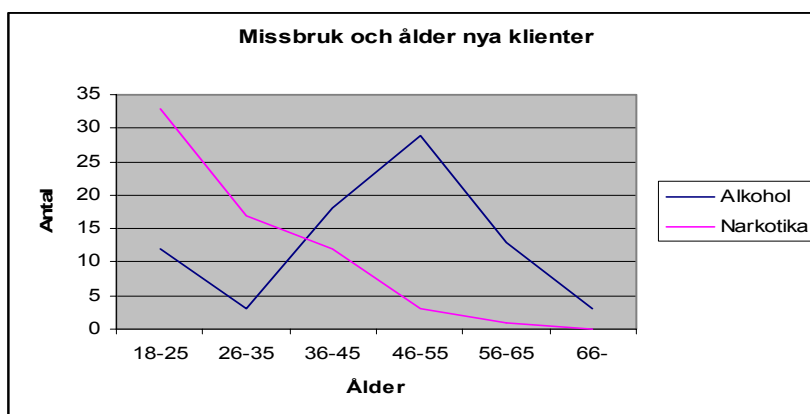
Under året har vuxenenheten haft 414 klienter aktuella för utredning en längre eller kortare period. Det inkom 209 nya ärenden och det avslutades 165 klienter. Härutöver har gjorts 345 förhandsbedömningar där beslut fattats att inte inleda utredning. Andelen kvinnor är 30 % där största ökningen av kvinnor finns i yngre åldersgruppen.

Av de personer som aktualiserats är den största andelen i åldersgruppen 18-25 år.



Tab 2. Nya aktualiserade 2006 i åldersgrupper

Koncentrationen av narkotikamissbrukare i lägre åldrar bland nya klienter är påfallande. Vid ca 36 år korsar de båda beroendeformerna varandra, d.v.s. antalet av dem, som är beroende av alkohol respektive narkotika i samma åldersgrupp är lika många. Gruppen alkoholberoende bland nya klienter har sin topp vid en genomsnittsålder av ca 50 år. Denna grupp aktualiseras ofta på grund av missbruksrelaterade skador och har härigenom stort vårdbehov både inom missbruksvården och inom sjukvården.



Tab 3 Fördelning av missbruk alkohol och narkotika hos nya klienter 2006

Att enheten har sänkt åldersgränsen till 18 år i kombination med åtagandet att prioritera unga vuxna (18-25) medför högre kostnader för vård och behandling i denna åldersgrupp. Kostnadsökningen beror även på att det under året har inkommit 81 LVM-anmälningar, vilket är det högsta antalet anmälningar någonsin. Anmälningarna resulterar i någon form av frivillig lösning där det vanligaste är en placering på behandlingshem eller omvårdnadsboende, istället för tvångsvård.

LVM-vård (tvångsvård)

Under året har 81 anmälningar enligt LVM mottagits. Förvaltningen har på eget initiativ öppnat fyra LVM-utredningar. Antalet anmälningar är återigen på en mycket hög nivå.

	År 2003	År 2004	År 2005	År 2006
Antal personer blivit anmälda	78	72	34	81
Antal domar (andel av anm. i procent)	6 (7%)	5 (7%)	7 (21%)	6 (7%)
Kostnad LVM-vård	1,4 mnkr	2,8mnkr	1,7 mnkr	1,2 mnkr

Av dessa 81 anmälningar är det 47 unika individer, fördelat på 28 män och 19 kvinnor. Sex av dessa har gått vidare till ansökan enligt LVM.

Unga vuxna (18-25 år) med missbruk prioriteras

Ansökningar och anmälningar är flest i åldersgruppen 18-25 och arbetet har särskilt prioriterats genom skyndsamt och snabb handläggning. Ambitionen har varit att erbjuda vård och behandling i syfte att uppnå fullständig rehabilitering.

Utvecklingsarbete under 2006

Åldersgränsen sänktes 2006 till 18 år och arbetsmetoder och samarbete för den yngre åldersgruppen utvecklades genom ett förändringsinriktat arbete i metodutvecklingen.

Med stöd av medel från stadsdelsförnyelsen har Vistet i samarbete med lokala kristna församlingar funnits som ett s.k. daghärberge för aktivt missbrukande personer. Här har brukarna haft stort inflytande med månatliga brukarmöten.

Klienter med komplexa vårdbehov har ökat och arbetsmetoder utvecklas genom att två case manager följt upp en grupp klienter. Detta har resulterat i utökat samarbete med landstingets psykiatri och beroendevård samt utveckling i evidensbaserad kunskap.

Insatser för personer med psykiska funktionsnedsättningar

Insatser inom socialpsykiatri beviljas enligt SoL och LSS och består av boendestöd, sysselsättning, hemtjänst, hemtjänst i assistansliknande form, social kontaktperson, personlig assistent, ledsagning, hemvårdsbidrag, färdtjänst, boende i särskilda boendeformer, stödboende, försöks- och träningslägenhet samt boende på HVB-hem.

Under 2006 har socialpsykiatriska enheten arbetat med ca 420 personer med varaktigt psykiskt funktionshinder. Under året öppnades c:a 60 nya utredningar medan motsvarande antal ärenden kunde avslutas då insatser inte längre var aktuella.

God bostad och ett fungerande boendestöd

Strävan att undvika nya placeringar på Hem för vård och boende (HVB) och möjliggöra för berörda personer att bo kvar hemma i stadsdelsområdet har präglat utvecklingsarbetet. Avgörande är effektivt och flexibelt nyttjande av befintliga resurser i stadsdelsområdet. Under året öppnade stödboendet Säteritaket och flera brukare använde sig av möjligheten att flytta vidare i boendekedjan från gruppboende till stödboende. Platser på gruppboendestad frigjordes då för personer placerade på HVB och nyplaceringar kunde undvikas.

Antalet köpta vårddygn på HVB under 2006 låg på samma nivå som 2005, medan kostnaderna för insatsen har minskat. Några orsaker till detta är billigare placeringar, fler korta placeringar och att samverkansöverenskommelsen med landstingspsykiatri om delade kostnader vid nya placeringar på HVB gett effekt.

Placerade i januari	33	Nyplaceringar under året	9
Placerade i december	34	Hemflyttningar under året	8
		Särskilt boende i stadsdelen	3
		Särskilt boende i annan stadsdel	1
		Stödboende / stödlgh i stadsdelen	2
		Eget boende annan ort	1
		Avliden	1

Boendeformer

I december bodde 100 personer i boenden förmedlat genom stadsdelsförvaltningen: Gruppboendestäderna Ekeby och Paradsängen, stödboendet Säteritaket, fristående stödlägenheter, gruppboendestäder i andra stadsdelar, försöks- och träningslägenheter samt HVB-hem.

Projektet Säteritaket stödboende slutfördes under slutet av året. Paradsängen-Säteritaket är nu ett integrerat boende med gemensam personalgrupp, som finns tillgänglig för brukarna dygnet runt.

Boendestöd

Boendestödets uppdrag är att stödja och hjälpa klienter med psykiska funktionshinder, klienter med neuropsykiatriska funktionshinder samt personer med missbruk och psykiska funktionshinder, att klara av eget boende.

Biståndet har inriktats mot fyra basområden:

- Stöd i hemmet med framför allt praktiska göromål i samförstånd och med respekt för klientens integritet och vilja.
- Stöd att upprätta rutiner för hushållsbudget och ekonomi.

- Stöd till en meningsfull vardag, sysselsättning och social samvaro via socialpsykiatris sysselsättning och träffverksamheter samt ta del av det övriga samhällets utbud.
- Stöd för klienten till en meningsfull fritid.

Boendestödet har arbetat med fortsatt metodutveckling under året, t.ex. städintervention vid risk för vräkning. Boendestödet har haft regelbundna samverkansmöten med landstingets öppen- och slutenvårdspsykiatri inom Psykiatricentrum Väst.

Kontaktpersoner

Uppdragets utformning är individuellt men huvudsakligen handlar det om att ge klienten möjlighet till utvidgat socialt nätverk och möjlighet att bryta social isolering. En systematisk genomgång och uppföljning av samtliga beviljade insatser genomfördes under året.

Rätt till sysselsättning och en meningsfull fritid

Under året har ArbetsCentrum tagit emot fler yngre klienter, fler med invandrabakgrund och fler med neuropsykiatriska diagnoser. För att svara mot dessa nya krav har personalen deltagit i omfattande kompetensutveckling. ArbetsCentrum har erbjudit fler aktivitetsgrupper och studiecirkel i Vuxenskolornas regi och antalet deltagare har ökat. Cirkelverksamheten är i huvudsak förlagd till Träffpunkt Lovisa. Tillfällen anordnas med försäljning av verksamhetens egen produktion och andra fritidsaktiviteter. Samarbetet med psykiatri har utvecklats. Utöver egen verksamhet köptes platser av Bromma stadsdelsförvaltning och enstaka plats i annat stadsdelsområde.

Träffverksamheten

Träffpunkt Lovisa besöktes framförallt av yngre brukare. Studiecirkel och kamratcirkel efter brukarnas önskemål anordnades. Den brukarstyrda biljardklubben på Kompassen höll öppen lördag-söndag. Lokalen har nyttjats kvällstid av brukar- och anhörigföreningar. Samarbetet med Smedshagens behandlingsenhet (landstinget) fortsatte under året.

Individuellt behovsprövade öppna insatser enl. 4 kap 1§ SoL per den 1 nov 2006 fördelat på ålder och kön

	Födelseår 1941 el tid.		Födelseår 1942 - 1956		Födelseår 1957 - 1981		Födelseår 1982 - 1985		Fördelning tot Män/Kvinnor		Antal insatser 01-nov Tot -06	
	Män	Kv	Män	Kv	Män	Kv	Män	Kv	Män	Kv		
Kontaktpersoner	0%	0%	24%	18%	33%	24%	0%	0%	58%	42%	33	46
Boendestöd	0%	0%	21%	19%	32%	22%	4%	2%	57%	43%	125	125
ArbetsCentrum/Lovisa	0%	0%	7%	14%	43%	34%	1%	1%	51%	49%	91	120

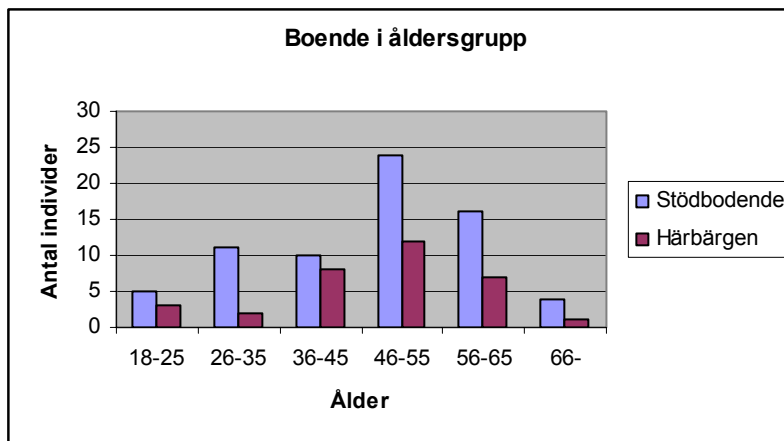
Personliga ombud

De två personliga ombuden har delat upp stadsdelen geografiskt dem emellan i Hässelby och Vällingby. Ombuden har en självständig ställning och arbetar på uppdrag av klienten. Ombuden har också i uppgift att uppmärksamma olika myndigheter som stadsdelsförvaltning, Försäkringskassan, Arbetsförmedlingen, primärvården och psykiatri på systemfel och brister.

Hemlösheten motverkas

Åtagandet att motverka hemlöshet i stadsdelsområdet i kombination med förbättrade arbetssätt att nå tidigare okända hemlösa, gav fortsatt ökade boendekostnader i form av stödboende. Det är ett långsiktigt arbete att påverka och motivera personer med långvarig problematik av hemlöshet i kombination med missbruk/psykiatrisk problematik, vilket bidragit till höga kostnader för stöd och omvårdnad.

Hemlösa har erbjudits lämpligt boende som på längre sikt kan leda till egen lägenhet. Socialsekreterare har varit på härbärgen och försökt etablera kontakt och motivation hos personer som nyttjat tak-över-huvudet-garantin. Syftet har varit att hjälpa de hemlösa till mer stadigvarande boendelösning. Resultatet uppvisar en minskning med ca 16% vilket är ett bra resultat jämfört med andra stadsdelar. Hemlöshet motverkats och förhindrats även i ett tidigt skede genom stöd och hjälp till dem, som är hotade av vräkning. En förvaltningsövergripande handlingsplan för att förhindra vräkningar har tagits fram.



Tab 4. Stödboende och härbärg i åldersgrupper

Försöks- och träningslägenheter

Två handläggare har under året arbetat med att upplåta lägenheter med försöks- och träningsboendekontrakt som bistånd enl. SoL. Bistånd beviljas som ett led i pågående rehabilitering för att förbereda klienten på att klara av ett eget boende. En handläggare har arbetat med familjer i jourboende. Under 2006 har förvaltningen hanterat 100 kontrakt, varav 12 är nya under året och åtta har överlåtits till förstahandskontrakt hos värderna. Sju kontrakt har sagts upp och ett har gått till vräkning.

Från de 33 jourlägenheterna (ingår i de totalt 100), har 25 familjer flyttat till eget förstahandskontrakt. De hyresvärdar som varit aktuella under året är Svenska Bostäder, Stockholmshem, Familjebostäder, Wallenstam, HEBA och HSB. De flesta lägenheter finns inom stadsdelen, men några finns i andra stadsdelar och två på andra orter ute i landet.

De allmännyttiga hyresvärdarna har under året stramat upp reglerna för uthyrning av tränings- och jourlägenheter och hänvisar strikt till avtalen som finns mellan hyresvärdarna och Bostadsförmedlingen. Det innebär att högst två uthyrningar till olika hyresgäster får göras i samma lägenhet och att den därefter ska sägas upp och återgå till hyresvärderna. För förvaltningen innebär det större omsättning på lägenheter och ökad administration samt att behovet av nya lägenheter ökar.

Mäns våld mot kvinnor i nära relationer

Rutiner har förbättrats och kompetenshöjande insatser har riktats till bl.a. skolan och individ- och familjeomsorgen. I slutet av året har påbörjats två utbildningsinsatser, den ena tillsammans med landstingspsykiatri. Statliga medel till två projekt har sökts. Det ena för startkostnader för ett kvinnofridsteam och ett samverkansprojekt tillsammans med andra stadsdelar och kommuner inom Västerorts polismästardistrikt. Besked väntas under januari 2007. Under året har förvaltningens handlingsplan reviderats och den nämns som ett gott exempel i "Sveriges Kommuner och Landstings kunskapsöversikt 2006."

Under året har förvaltningen öppnat utredningar om kvinnovåld för 61 kvinnor, varav 20 har fått skyddat boende. Några av dessa kvinnor har haft sådant boende vid flera olika perioder under året. Det har under året inkommit anmälningar om familjevåld gällande 105 barn och 20 ungdomar. Det innebär en ökning jämfört med 2005 vilket lett till att förvaltningen i verksamhetsplanen för 2007 föreslår att det inrättas ett kvinnofridsteam enligt samma framgångsrika modell som i Rinkeby.

Kunskapsbaserade metoder i allt utredningsarbete

Vuxenutredningar har utgått från bedömningar som baserats på välstrukturerade intervjuer i metoderna ASI/ADAD-MAPS (Addiction Severity Index & Monitoring Area Phase System). Personal har fått kontinuerligt stöd och utbildning i intervjumetoden av vuxenhetens metodutvecklare.

Socialpsykiatrins biståndshandläggare har deltagit i Kompetensfondsprojektet DUR (Dokumentation Utredning Resultat) och prövat ett utredningsverktyg för bedömning av insatser till personer med psykisk funktionsnedsättning. Sannolikt kommer DUR att implementeras inom hela stadens socialpsykiatriska verksamhet.

Barnen i fokus även om uppdraget gäller den vuxne

I allt klientarbete uppmärksammas barnens situation och i utredningar har den enskildes familjeförhållande säkrats genom ASI-intervju. ASI visar att 50% av klienterna har barn varav ca 20% bor hos sin förälder.

Inom ramen för utredningsmodellen DUR (dokumentation, utredning, resultat) ställs frågor om barn till alla klienter och vägs in i utredningen och beslut om insatser anpassas. Inom boendestöd och sysselsättning handlar det om att anpassa aktiviteterna för de klienter som lever med barn så att detta gynnar barnets situation.

Brukarna kan påverka och medverka till utvecklingen av verksamheten

På Vistets daghärbärge har man haft brukarmöten en gång i månaden där gästerna (ca 35 per dag) medverkar och påverkar hur verksamheten kan fungera. Det har t.ex. resulterat i att det startats målargrupp, filmgrupp och genomförts olika besök på stadens museer.

Enheterna har fungerande sätt att ta reda på vad brukarna önskar, både vad gäller systematiken i utredningar och i olika uppföljningar som t.ex. enkäter, brukarråd och fokusgrupper. Det finns tydliga rutiner för *systematisk klagomålshantering*. Alla synpunkter hantearas genom personlig återkoppling. Insatser formas efter brukarens förutsättningar, önskemål och behov. Sådana önskemål och behov har bl.a. medfört verksamhetsförändringar i form av nya aktiviteter.

Inom socialpsykiatri sker all verksamhetsutveckling i nära samverkan med brukarorganisationerna. Detta sker i det *lokala handikapprådet* och i *förtroenderådet*, där även landstingspsykiatri, Bromma stadsdelsförvaltning och Ekerö kommun deltar. Avdelningsledningen har haft tät kontakt med den lokala *Intresseföreningen för Schizofreni*. I de båda s.k. Miltonprojekten medverkade brukarorganisationerna genom referensgrupper. Personliga Ombuden har referensgrupp där organisationerna deltar.

Individ- och familjeomsorg – barn och ungdom:

Utöver vad som redovisas i verksamhetsberättelsens del I redovisas följande.

Barn- och ungdomssektionens myndighetsutövning

Barn och ungdomssektionens fyra arbetsgrupper arbetar med myndighetsutövning som rör familjer med barn och ungdomar i åldern 0-20 år.

Barngruppen tar emot alla nya anmälningar och ansökningar, som rör barn 0-12 år och deras familjer. Gruppen utreder om förhållandena föranleder insatser från socialtjänsten. Under 2006 inkom 601 anmälningar (464 år 2005), en ökning med 29,5 %. Ytterligare en utredande socialsekreterare anställdes i början av året. Barngruppen har under året handlagt ett stort antal familjevåldsärenden. Samarbete har påbörjats med de socialsekreterare som är placerade hos Västerortspolisen för att rapportera alla ärenden där barn utsatts för brott eller bevittnat våld. Antalet anmälda fall av misstänkt barnmisshandel har ökat.

Ungdomsgruppen tar emot anmälningar och ansökningar som rör familjer med ungdomar 13-20 år. Missbrukande ungdomar övergår från 18 års ålder till vuxenheten. Under 2006 inkom 815 anmälningar (706 år 2005). Under hösten anställdes ytterligare en utredande socialsekreterare. Under året har antalet ärenden med skolproblematik ökat. Det har även ärenden med komplicerad relationsproblematik främst mellan föräldrar och tonårsflickor, vilket föranledde flera jourhemsplaceringar under hösten.

Placeringsgruppen har under året nyplacerat 18 barn i familjehem, varav sju är ensamkommande flyktingbarn. Fem nyplaceringar har gjorts i hem för vård och boende (HVB) Vid årets slut bodde 89 barn i familjehem (85 år 2005). Åtta barn var placerade i HVB (13 år 2005). Cirka 40 ungdomar har kontaktperson och cirka 30 barn har kontaktfamilj.

Familjerättsgruppen har haft svårt att hinna med frivilliga samarbetssamtal i den takt som varit önskvärt. I många fall har väntetiden uppgått till 4-6 månader. Antal vårdnads-, boende- och umgängesutredningar har varit relativt konstanta i jämförelse med 2005, liksom antal adoptioner (20). Dock har ärendena i många fall varit mera komplexa och därmed tagit lång tid. Det har medfört att det varit nödvändigt att begära uppskov med flera månader när det gäller utredningstiden. Antalet s.k. tredje-personsärenden (kontaktperson är tillsatt för att närvara vid umgänge) har varit relativt konstant. Antalet faderskapsärenden har ökat med hela 42%. En tillfällig heltidsanställning planeras för att korta väntetiderna för såväl samarbetssamtal som utredningsärenden.

Öppenvårdssektionen

Öppenvårdssektionen har bestått av flera verksamheter som inrymts i fem olika lokaler:

- Familj- och Rådgivningsgruppen (FoRG) arbetar i första hand med relationsbearbetande familjebehandling och stödsamtal. Dessutom erbjuds föräldrautbildningar, ART (aggressiv replacement training) för ungdomar med aggressions- och andra sociala problem, stödsamtal till vuxna och barn, pedagogiskt arbete i hemmen mm. I slutet av året startade en barngrupp för barn till missbrukande föräldrar samt kris och stödsamtal enligt Trappanmodellen för barn som bevittnat våld. FoRG erbjuder också genom ProjektEtt, intensivt familjearbete med tillgång till familjebehandlare dygnet runt.
- Ungdomsmottagningen hade 3 825 besök under 2006 (3210 år 2005). Under året beslöts att Bromma ungdomsmottagning ska flytta samman med Vällingbys ungdomsmottagning i lokaler på Bräckevegatan i Vällingby. Sammanslagningen kommer att innebära att Ungdomsmottagningen kan hållas öppen även under sommartid. Under året startade sektionen tillsammans med Bromma ett projekt för tidig upptäckt av missbruksbeteende hos ungdomar som besöker Ungdomsmottagningen. Projektet bekostas av Länsstyrelsen.
- Familjecentren i Grimsta och Hässelby är en samverkan mellan förskola, Öppenvård och Landstinget. Socialsekreterarna på centren är kontaktpersoner mot barnvårdscentral och barnmorskemottagning där de har stödsamtal med barnfamiljer. De möter också blivande föräldrar i grupp på temat parrelation och föräldraskap. Grimsta familjecenter hade under 2006 ca 100 besök per vecka i den öppna verksamheten och Hässelby familjecenter hade ca 120 besök per vecka.

Öppenvårdens inriktning 2006

År 2006 har sektionen bedrivit utvecklingsarbete för att tillvarata resurserna på bästa sätt. Samverkan med skolor och förskolor och landsting har varit i fokus. Fokusering har skett på utveckling av ett nytt utvärderingsinstrument.

Effektivare samarbete

Planering har påbörjats angående effektivare interna samarbetsformer mellan myndighetsfunktion och öppenvård för att möjliggöra lösningar i den egna stadsdelen i akuta relationskonflikter mellan tonåringar och föräldrar. På så vis kan antalet jourhemsplaceringar minskas. Familjebehandling har till allra största delen utförts av den egna öppenvården. Endast i ett fåtal fall har insatser köpts in. Speciellt lyckat har arbetet varit i de ärenden som varit föremål för insatser inom ramen för det nystartade ProjektEtt.

Minskat behov av köpt öppenvård

Som ett alternativ till heldygnsplaceringar projektanställdes en kvalificerad kontaktperson sommaren 2005. Arbetet med ungdomarna förlades på tider som inte inkräktade på studier. Kontaktpersonens insatser har nu utvärderats. Resultaten är mycket gott och 2006 permanentades anställningen.

Under året beviljades Öppenvårdssektionen medel (950 tkr) från Länsstyrelsen för ett intensivvårdsprojekt för familjer i utsatta livssituationer. Projektet (ProjektEtt) syftar till att finna alternativ till vård utanför hemmet. Forskning har visat att placering av barn i familjehem och på institutioner inte ger de positiva resultat man hoppats på. Vård i hemmet och i den egna stadsdelen är således att föredra, också av ekonomiska skäl. Projektet

omfattar fyra familjehandlare som schemalägger sin arbetstid så att de finns tillgängliga dygnet runt för familjerna. Sköndalsinstitutet är kontaktat för att utvärdera resultatet.

Öppenvårdssektionens ambition är att vara så tillgänglig som möjligt för myndighetsfunktionen inom Barn- och ungdomssektionen så att familjerna snabbt kan få olika typer av behandling även under utredningstiden om det är nödvändigt.

Satsning på förebyggande arbete

Samverkan med skola, förskola, Barnmorskemottagningen, Barnvårdscentralen, Öppenpsykiatri och Barn- och ungdomspsykiatri syftar till att familjer skall komma "i tid" och få hjälp inom öppenvården innan förekommande problem förvärras. Kontaktpersoner till dessa institutioner finns inom Öppenvårdssektionen dit personal kan ringa och ställa frågor kring familjer och deras problem utan att avslöja familjernas identitet. Denna service är uppskattad och familjer har under året sökt till öppenvården efter rekommendation.

Öppenvårdssektionens erbjudande till familjer att få komma på fem samtal utan att registreras, har uppfattats positivt av berörda parter. Samarbetet med skolan och förskolan har stärkts under året.

Föräldrar till 127 barn har under 2006 (2004 – 90 barn, 2005 – 135 barn) deltagit i gruppverksamhet för dem, som behöver hjälp i sin föräldraroll (Komet, Activ Parenting och Föräldrakraft). Föräldrar står i kö för att ingå i verksamheten.

Kvalitetsutveckling

Klagomål från klienter eller samarbetspartners har enligt plan tagits emot av sektionschefen och alltid diskuterats med aktuell handläggare. Återkoppling till klienten har skett.

Barn- och ungdomssektionen och Öppenvårdssektionen har arbetat fram egna värdegrunder, dessa har sedan legat till grund för den avdelningsgemensamma värdegrunden. Närbarheten har inte alltid varit tillfredställande p.g.a. arbetets karaktär med många klientbesök och möten. Utredningsgrupperna är dock alltid nåbara under kontorstid via jourtelefoner. Via kontaktcenter är det alltid möjligt att nå en tjänsteman som kan ge svar eller hänvisa vidare.

Rättssäkerhet

Tidsgränsen för att slutföra utredningar inom fyra månader har under året ej kunnat hållas på ett tillfredställande sätt. Vid ett mättillfälle i början av 2006 pågick 38% av utredningarna i mer än fyra månader utan att förlängningsbeslut hade fattats. Båda utredningsgrupperna saknade under denna period ordinarie gruppleddare samt stor mängd akuta ärenden kan ha påverkat utfallet Detta har förbättrats under slutet av året.

Länsstyrelsen har under året granskat det sociala barn- och ungdomsarbetet. Länsstyrelsen har besökt förvaltningen och enkäter har besvarats. Granskningen kommer att fortsätta under 2007 och några resultat är därmed ej klara ännu. Länsstyrelsen har också utifrån anmälningar i flera enskilda ärenden uppmanat förvaltningen att se över rutiner angående dokumentation och handläggning. Detta arbete har påbörjats.

Barnperspektivet

Förvaltningen har under året varit pilotstadsdel i socialtjänstförvaltningens projekt Barnstöd Stockholm. Det syftade till att öka kunskapen om barnkonventionen men också att utarbeta former för att konkretisera barnkonventionens intentioner i det dagliga arbetet.

Projektet slutfördes under oktober men en avdelningsövergripande arbetsgrupp inom stadsdelen arbetar vidare för ett ökat barnperspektiv.

Arbete mot hedersrelaterat hot och våld

Med projektmedel från Länsstyrelsen startade Öppenvårdssektionen 2006 projektet Lika villkor som syftar till hjälpa flickor och pojkar, som lever under påverkan av hedersrelaterade traditioner, att komma ur det förtryck som hedersrelaterade traditioner kan innebära. Arbetet har inriktats på att försöka hitta metoder att få bröderna att verka för att ge sina systrar större frihet. Projektet samverkar med Sharafs hjältar på Fryshuset.

Personalutbildning

De utbildningar, som arrangerats av kompetensfonden, har gett personalen verktyg att bedriva ett effektivare arbete. Samtidigt har det påverkat verksamheten i och med att utbildningarna huvudsakligen skett på arbetstid. Sammantaget har det dock varit angeläget att nyttja dessa möjligheter till kompetensutveckling.

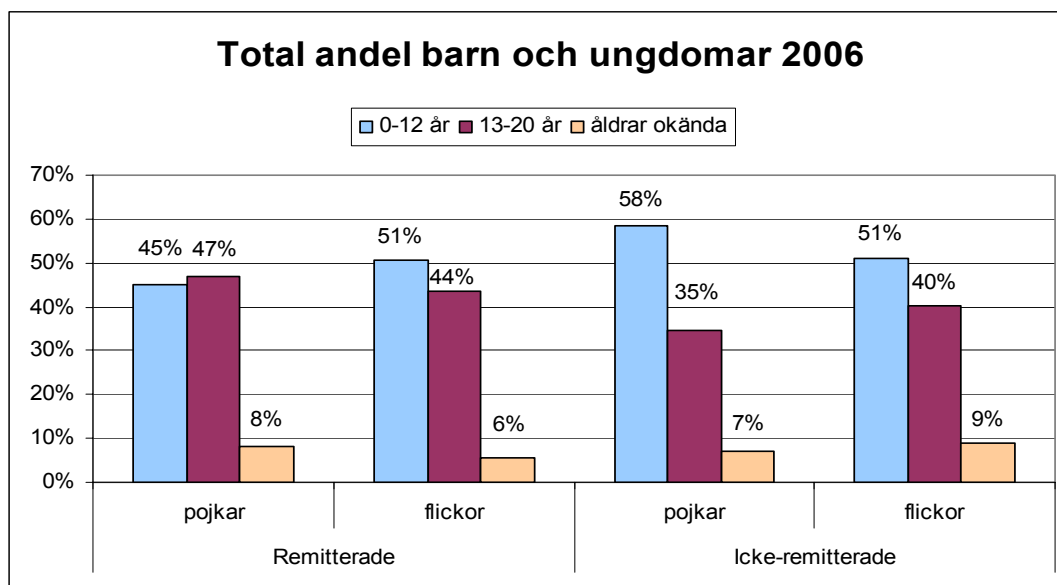
Utbildning i utredningsmetodik enligt stadens riktlinjer har erbjudits alla nyanställda. Ungdomsgruppen har tillsammans med Rinkeby och Vantör deltagit i en utbildning i utredningsmetodik för ungdomar (adad). Hässelby-Vällingby är av socialstyrelsen utsedd som pilotstadsdel vid utbildning i metoden Barns behov i centrum (BBIC) - för såväl utredning som uppföljning av insatser.

Så gott som alla tillsvidareanställda socialsekreterare har under 2005 och 2006 genomgått KBT-utbildning via kompetensfonden.

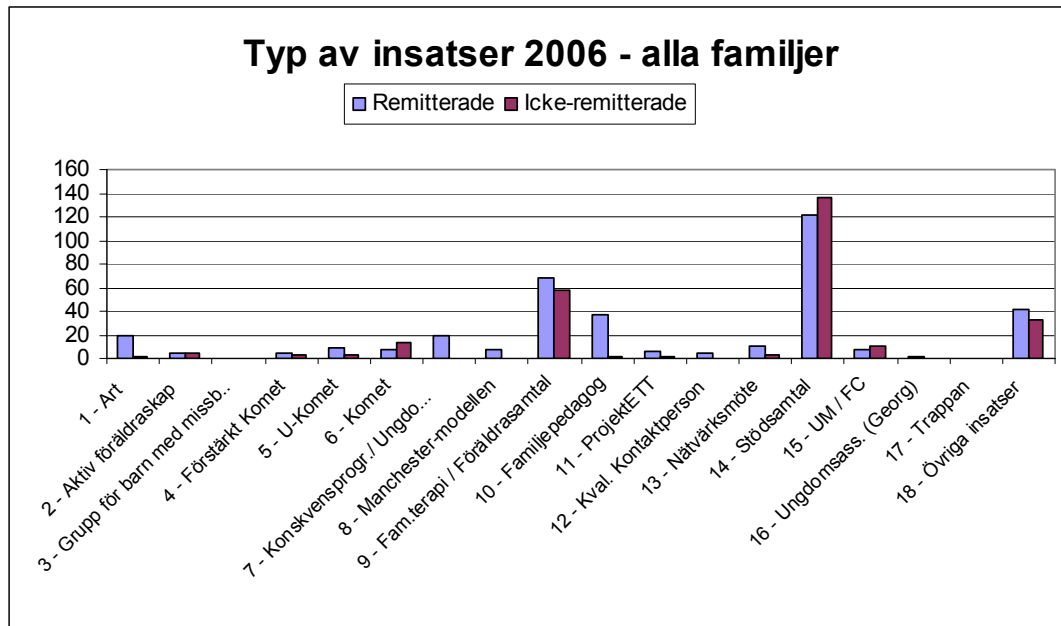
Statistik över Öppenvårdens ärenden

Antal barn och unga som berördes av riktade insatser från Familj- och rådgivningsgruppen och Familjecentret i Grimsta och Hässelby:

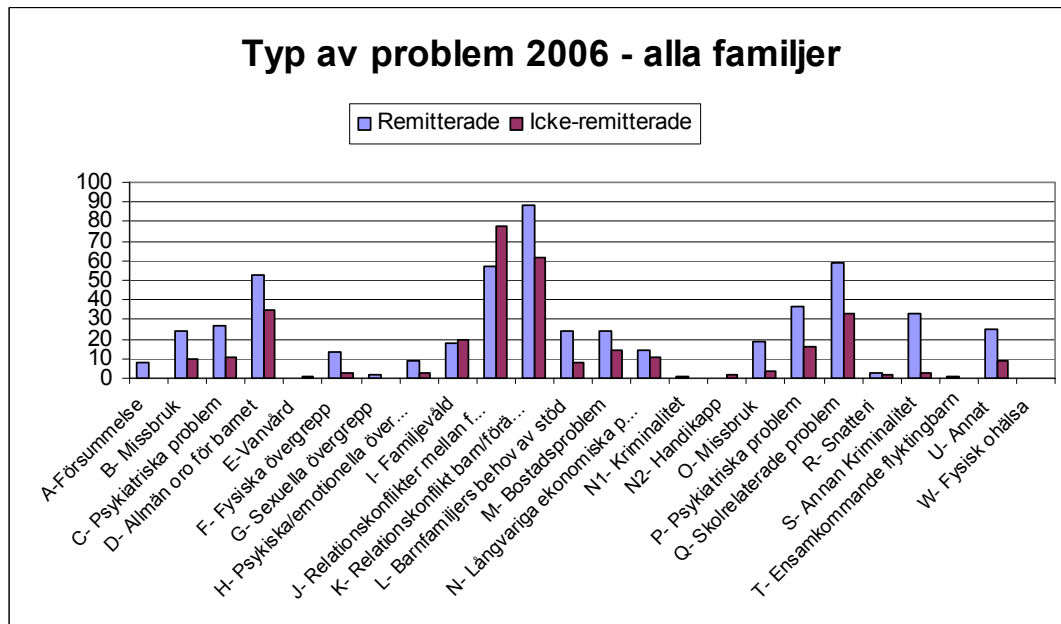
År	2000	2001	2002	2003	2004	2005	2006
Antal	291	333	335	375	409	715	740



Typ av insatser i familjer:



Typ av problem i familjerna:



Individ- och familjeomsorg – arbete och bistånd

Utöver vad som redovisas i verksamhetsberättelsens del I redovisas följande.

Arbete med arbetslösa

Vanligaste försörjningshindret är arbetslöshet och bristande kunskaper i svenska. Under året har gruppen SFI-studerande ökat. Arbetslösheten bland utrikes födda samt utländska medborgare är i stadsdelen högre än medeltalet i staden medan arbetslösheten bland infödda svenskar ligger under. Hässelby-Vällingby är en av de stadsdelar som har en hög andel långtidsarbetslösa. Detta driver upp socialbidragskostnaderna.

<i>Arbetslösa (dec-06)</i>	Antal personer		Andel av befolkningen	
	Hässelby-Vällingby	Hela staden	Hässelby-Vällingby	Hela staden
Hela befolkningen	1 817	21 510	4,9%	4,6%
Utomnordisk bakgrund	326	2 792	9,8%	6,5%
Ungdomar	182	1 579	3,8%	3,0%

Källa: Länsarbetsnämndens statistik för december 2006.

I arbetet med arbetslösa socialbidragstagare har förvaltningen prioriterat de som bedöms ha förutsättningar att få ett riktigt jobb, de unga, de med försörjningsplikt eller de som har långtidsrehabilitering som syftar till annan försörjning.

Under året har Arbetsforum Vinsta-Råcksta - förstärkt av projektet Strategi Hässelby-Vällingby - haft 1 104 personer inskrivna i arbetssökarverksamheten samt arbetsträning. 528 personer (57%) av dessa har fått eget arbete, gått över till studier eller fått annan försörjning. 350 ungdomar mellan 18-24 år har under året varit inskrivna på Arbetsforum. Den som remitteras från sektion Ekonomiskt bistånd och som uppger arbetslöshet, kallas till nybesök inom en vecka för att påbörja sitt arbetssökande omgående. Arbetslinjen har gällt under året

I det kommunala ungdomsprogrammet har 31 arbetslösa 18-19-åringar varit inskrivna, och 70 ungdomar har omfattats av ungdomsgarantin för 20-24-åringar.

Sektionen har tagit emot 175 SFI-studerande varav 79 kommer från förvaltningens flyktingmottagning. Planeringen för dessa har rymt kompletterande studier, heltidsstudier, arbetssökeri eller praktik, vilket särskilt redovisas under rubriken flyktingmottagande.

Studie- och yrkesvägledning

Arbetsforum Vinsta-Råcksta erbjuder studie- och yrkesvägledning. Studie och yrkesvägledaren skall förutom att hjälpa inskrivna på Arbetsforum även vara övriga medborgare i stadsdelen behjälplig med studie- och yrkesvägledning. Detta tillgodoses genom att vägledaren finns på plats eftermiddag/kväll samt en eftermiddag på biblioteket i Vällingby. Denna verksamhet är mycket efterfrågad.

Feriearbetande ungdom

Antal feriearbetande ungdom vid kommunala anläggningar i stadsdelsområdet:

År 2001	År 2002	År 2003	År 2004	År 2005	År 2006
36	26	133	139	122	215

Arbetslösa studenter

Under sommaren skrevs 23 sommarstudenter in. För att uppbära försörjningsstöd under sommaren krävdes att de deltog i praktik i kommunal verksamhet. Av dessa 23 personer uteblev åtta och ordnade därmed sin försörjning på annat sätt.

Arbetsforum Råcksta

Arbetsforum Råcksta har utgjort sektionens arbetsträning. Den omfattas av två verkstäder samt naturvårdsprojektet, som finansierats genom stadsdelsförnyelsen med 875 tkr (totalt 24 platser). Här görs bedömningar av långtidsarbetslösa personers arbetsförmåga samt ges arbetsträning. Under året har 80 personer varit inskrivna för arbetsträning. Försäkringskassan har via samverkansgruppen köpt arbetsträning för 180 tkr (6 tremånadersplatser).

Arbetsforum Råcksta arbetar även med *offentligt skyddat arbete* (OSA) med följande antal deltagare:

År 2002	År 2003	År 2004	År 2005	År 2006
23	27	30	29	23

Ekonomiskt bistånd

Minskat antal bidragshushåll

Antalet bidragshushåll minskade och uppgick till 1 993 (2.261 år 2005). Antalet bidragstagare per hushåll är 1,89 (1,81 år 2005). I de hushåll, som har socialbidrag, är andelen barn 37% (svag ökning jämfört med 2005) 63% utgörs av vuxna.

Medelbidraget per hushåll och månad har ökat marginellt från 7 229 kr till 7 253 kr. Med tanke på det ökade antalet personer per hushåll och höjningen av basbeloppet innebär detta fortsatt restriktivt förhållningssätt till beviljande av ekonomiskt bistånd.

Under 2006 fattades på sektionen sammanlagt 33 278 beslut om ekonomiskt bistånd. 6 185 var avslagsbeslut. 232 beslut överklagades till länsrätten/kammarrätten. 18 av dess domar (7,8%) gick emot nämndens beslut. Rättsäkerheten inom sektionen är hög.

Under senaste 12-månadersperioden har 262 tidigare bidragshushåll fått egen försörjning (332 år 2005). Det motsvarar 13,5% (15% år 2005) av det totala antalet bidragshushåll. Endast sex långvariga bidragshushåll har fått egen försörjning (4 år 2005).

Av hushållen har 742 (37%) haft ekonomiskt bistånd i mer än nio månader (724 respektive 32% år 2005). Eftersom kostnaderna för ekonomiskt bistånd har minskat, bedömer förvaltningen att vissa hushåll inte blir självförsörjande trots att de får inkomster i form av lön eller andra ersättningar.

Halveringsmålet ej nått

Stadens mål att halvera antalet socialbidragstagare jämfört med 1999 har inte kunnat uppnås. Från december 2003 har det skett en stadig ökning fram till sommaren 2006 då utvecklingen bröts i positiv riktning. Under samma period har skett en omfattande inflyttning särskilt från Järvastadsdelarna. Enligt förvaltningens iakttagelser är det många resurssvaga hushåll som flyttar in. Samtidigt flyttar resursstarkare hushåll ut. En kraftlig marginalisering är uppenbar i vissa bostadsområden. Den minskning av antalet bidragshushåll som skett i Hässelby-Vällingby har också skett i staden som helhet.

Kvalitetsarbetet

Gemensamt med sektionens medarbetare har utarbetats sektionens gemensamma *kvalitetsgarantier*

- Alla som kontaktar sektionen skall ska bemötas med respekt
- Den som kontaktar sektionen under kontorstid skall få tala med en tjänsteman som ger svar eller hänvisar till rätt instans
- Vid myndighetsutövning ska ärendena handläggas skyndsamt utan att rättsäkerheten eftersatts

Uppföljning av kvalitetsgarantier har gjorts genom klagomålshanteringen. Klagomål från klienter eller samarbetspartners har enligt plan tagits emot av biträdande sektionsschef eller sektionsschef och alltid diskuterats med aktuell handläggare. I de fall klagomålen visat sig ha saklig grund, har rutiner och arbetsmetoder setts över för att undvika upprepning. Inrättandet av kontaktcenter har ökat tillgängligheten men har också kunnat avlasta mottagningsgruppen på ett effektivt sätt.

Barnperspektivet

Barnperspektivet har uppmärksammats i samband med ärendedragningar och beslut om ekonomiskt bistånd där barn finns med i bilden. Sektionen har medverkat i projektet Barnstöd Stockholm under 2006. Detta har medfört att medarbetarnas behov av redskap för att kunna hålla ett reellt barnperspektiv i arbetet med fattiga och socialt marginaliserade barnfamiljer, har synliggjorts.

Samarbetet med Barn- och ungdomssektionen har fortsatt under hela året. Det gäller bl.a. arbetet med att förhindra vräkningar av barnfamiljer. Inom ramen för detta arbete erbjuds mer långsiktiga lösningar på berörda familjers boendeproblem.

Boendestöd för barnfamiljer

Boendestöd för barnfamiljer har införts i ordinarie verksamhet efter att projektet Steget före upphörde 2005. En tjänst inom verksamheten har vakanshållits under andra halvåret. Inom denna verksamhet har man mycket aktivt arbetat med att motverka hemlöshet bland barnfamiljer och därigenom minimera hotellboenden och andra tillfälliga och dyra boendeformer. Arbetet har varit inriktat att på ett tidigt stadium få kontakt med de barnfamiljer som riskerat hemlöshet p.g.a. hyresskulder. Verksamheten har vidareutvecklats i samverkan med Svenska kyrkans diakoni, landstinget och frivilliga organisationer i stadsdelen.

Under 2006 remitterades 27 nya ärenden till verksamheten (27 år 2005). Under året har 35 barnfamiljer fått bistånd i form av jourlägenhet (36 år 2005). Av dessa har 13 fått nytt förstahandskontrakt (10 under 2005). Tre personer har fått försökslägenhet och sex har fått förtur ny bostad och två har fått andrahandskontrakt.

En stor andel ärenden består av ensamstående föräldrar med barn och barnfamiljer med invandrabakgrund. Många familjer har också haft kontakt med barn- och ungdomssektionen.

Budget- och skuldrådgivning

Budget- och skuldrådgivningen stödjer och hjälper personer, som inte själv klarar av att hantera sin ekonomiska situation. Flertalet hushåll som söker hjälp är oftast svårt skuldsatta, vilket många gånger belastar hela familjens fysiska och/eller psykiska välbefinnande. Dessutom är det vanligt förekommande att hushållet har flera problem. Arbetet består i att bistå med råd och stöd, hjälp till självhjälp, för att finna lösningar på befintliga eko-

nomiska problem. Barnfamiljer har generellt prioriterats och i övrigt hushåll med hyreskulder, elskulder och skuldsaneringsärenden.

Uppgiften fullgörs av två heltidsanställningar. Väntetiden till budgetrådsgivningen är fortfarande lång. Vid årsskiftet 2006/2007 var väntetiden exakt ett år och väntelistan bestod vid årsskiftet av 71 hushåll. Det beror delvis på att ärenden av akut karaktär och med social problematik har prioriterats. Totalt har 83 nybesökstider erbjudits. Under 2006 handlades 106 ärenden. Av dessa har fyra gått vidare till ansökan om skuldsanering.

Boutredningverksamheten

<i>Dödsboärenden</i>	<i>År</i>	<i>2001</i>	<i>2002</i>	<i>2003</i>	<i>2004</i>	<i>2005</i>	<i>2006</i>
Antalet dödsboärenden		105	111	120	114	103	110
Antal ingivna som dödsboanmälan till skatteverket		62	64	68	65	49	61
Antal som efter boutredning hänvisats att upprätta bouppteckning		28	32	33	25	39	37
Under utredning vid årsskiftet		15	11	16	19	10	9
Ärenden handlagda enligt 18 kap2§ ÄB (kommunalt förvaltarskap)		18	11	28	26	19	25
Andel avlidna under 65 år		27%	28%	40%	32%	34%	40%
Ekonomisk hjälp till begravningskostnader		100 tkr	126 tkr	499 tkr	394 tkr	100 tkr netto	294 tkr netto
Administrativa intäkter		100 tkr	77 tkr	80 tkr	74 tkr	127 tkr	79 tkr

Ekonomiskt bistånd till begravningskostnader har under året utgivits med 332 tkr. Av dessa har i nuläge 38 tkr återbetalats, då de utbetalats med återkrav i dödsboet. Nettoutbetalningen under året uppgår således till 294 tkr.

I kompetensfundsprojektet ”Från ensamarbete till samarbete” har dödsbohandläggaren ingått i både styr- och referensgrupp. Projektet har avslutats och redovisats. Dödsbohandläggaren har utsetts att som internkonsult ingå i stadens kompetensbank.

Flyktingmottagande

Inflödet under året

Flyktingmottagandet har präglats av ökande inströmning av flyktingar. Till stor del är det en följd av den tillfälliga asyllagen som gällde 15 november 2005 - 30 mars 2006. Hässelby-Vällingby har tagit emot drygt 400 flyktingar under året. Under året har tillströmningen mer än fyrdubblats jämfört med 2005. Vid årets början var ca 80 flyktinghushåll aktuella för att vid årets utgång ha ökat till ca 300. 27 olika nationaliteter finns representerade. Av hushållen kommer 57% från Irak. Arabiska är det dominerande språket.

Boendesituationen:

Av hushållen bor 70% inneboende. 15% bor i andra hand och 15% har förstahandskontrakt. Av de aktuella personerna är 78% ensamstående. 19% är barnfamiljer. I staden har Hässelby-Vällingby tagit emot näst mest flyktingar under året (efter Spånga-Tensta).

Deltagande i Introduktion

35% av deltagarna är i heldagsaktivitet (om de som är uttagna till LAN:s försöksverksamhet och som väntar på att komma igång, räknas med blir andelen i heldagsaktivitet 57%). 12 % är självförsörjande. På grund av kraftig ökning av antalet flyktingar i staden har vissa perioder uppstått väntetider till SFI och andra aktiviteter.

Antal mottagna nybesök (personer) – nyinflyttade flyktingar till Hässelby-Vällingby under 2006 (siffror i parentes avser 2005):

Jan	Feb	Mar	Apr	Maj	Jun	Jul	Aug	Sep	Okt	Nov	Dec
30	28	111	42	27	22	33	24	31	46	44	55
(2)	(2)	(0)	(3)	(7)	(5)	(1)	(3)	(7)	(16)	(16)	(20)

Utökad personal

Under året har flyktingmottagningens personalstyrka tredubblats. Det har inneburit ett omfattande arbete att under kort tid praktiskt organisera verksamheten både vad gäller myndighetsutövningen och innehållet i introduktionsprogrammen under trycket av en kraftigt ökad flyktingström och en ny personalgrupp.

Verksamhetsmål

Målet för den kommunala flyktingmottagningen är att underlätta flyktingarnas integration i samhället och hjälpa dem till egen försörjning genom eget arbete. Förvaltningen erbjuder alla vuxna deltagare ett heldags introduktionsprogram i form av SFI+parktik, SFI+komplement och deltagande i försöksverksamhet och rekryteringsprogram. Detta redovisas mer utförligt i del 1.

Samarbete

Med utbildningsförvaltningen finns ett nära samarbete, dels med vuxenutbildningscentrum med utvecklade rutiner för anmälan och informationsutbyte gällande SFI, dels med Rekryteringsprogrammet. Ett väl fungerande samarbete finns också med Arbetsförmedlingen i Vällingby. Alla nymottagna som kan stå till arbetsmarkandens förfogande skrivs in och kartläggs av arbetsförmedlingen.

Flyktingmottagningen har i enskilda ärenden samarbetat med Barn- och ungdomssektionen, Vuxenavdelningen och avdelningen för Omsorg om funktionshindrade. Vad gäller barn- och ungdomar har flyktingmottagningen vid behov hjälpt till med ansökan om barnomsorg och skolplaceringar. Flyktingbarn ses i stadsdelen som barn med särskilda behov och har snabbt kunnat erbjudas barnomsorgsplats.

Samverkan med närliggande stadsdelar har skett genom regelbundna samverkansmöten med övriga flyktingmottagningar i nordvästra Stockholm. Flyktingmottagningen deltar även i återkommande möten med samtliga flyktingmottagningar i staden på initiativ från stadsledningskontoret.

Personalavdelningen

Uppföljning av nämndens mål

Jämställdhet

Genom fortsatt utbyggnad av LISA självservice kommer man att på enheter som har schemabunden arbetstid kunna registrera sina arbetstider via LISA TID. Arbetet har påbörjats under året och ett stort intresse finns kring möjlighet att hitta olika lösningar på *arbetstidsmodeller*.

Förvaltningsgruppen (ledningsgruppen och fackliga företrädare) har tagit ett beslut om att alla ärenden ska belysas från ett jämställdhets- och mångfaldsperspektiv för att fokusera frågan. Utbildningar har genomförts där temat har varit Jämställdhet och Mångfald med medverkan av Kenneth Ritzén och Team K (teatergrupp) där ca 500 personer deltog. Jämställdhet finns med som en punkt på dagordningen vid enheternas arbetsplatsträffar.

Personalpolitik

Lönekartläggning görs varje år inför lönerrevisionen inom förvaltningen. Eftersom värdering enligt BAS-systemet inte är klart i Hässelby-Vällingby används de centralt värderade befattningarna. Vissa delar kan skilja sig mot vad som ingår i befattningen i stadsdelsförvaltningen. Överensstämmelsen bedöms ändå så god att det ger grund för jämförelse av likvärdiga arbeten.

I lönekartläggningen år 2006 kartlades bl.a. *lönespridningen* i olika befattningar. En stor lönespridning kan bidra till verksamhetens utveckling genom att det är ett verktyg för att belöna goda arbetsinsatser och möjliggör också en löneutveckling på lång sikt för medarbetaren. Cheferna fick genom lönekartläggningen information om vilka yrkesgrupper som hade lägst lönespridning. I lönerrevisionen var detta en prioriterad fråga. Samtliga prioriterade grupper hade efter lönerrevisionen fått en ökad lönespridning.

Förvaltningen har arbetat för att *utveckla hälsoarbetet* till en integrerad och strategisk del av verksamheten. Friskvårdskonsultens övergripande insatser för att stimulera till friskvård och promotivt (främjande) hälsoarbete. Utvecklingen av *sjukfrånvaron* visar en minskning med 0,3 procentenheter, från till 10,8 % till 10,5 %.

Subventionen för motion (600 kr/helår eller 300/termin) har utnyttjats av 489 personer, vilket är något fler än föregående år. 737 terminer har subventionerats (723 år 2005). 180 STAR-kort har sålts (220 år 2005). Simhallskortet har sålts till 217 personer.

Vällingbyskolan har hälsodiplomerats och rektorn för Nälstaskolan blev nominerad till Årets kompetenspris för Hälsofrämjande ledarskap. Följande aktiviteter har genomförts: byggande och öppnande av en motionslokal i förvaltningsbyggnaden, motionsaktiviteter (pausgymna, boxpass, core, Qi-gong, medveten närvaro, linedance), utbildning av fler hälsocoacher, ErgoPop (pausprogram på intranätet), Våruset, motionskampanjer, Personalimpulsen, föredrag (Barn och stress, Friskvård i stadsdelen, Friskt ledarskap), lånecyk-lar har införts på huvudkontoret, lokala hälsoprojekt i linjen "Hälsans tecken", massage erbjuds på ca 20 enheter, arbetsmiljöutbildning, upphandling av ny företagshälsovård, upphandling av personalstöd, promenadgrupp för några av våra långtidsarbetslösa medarbetare m.m.

Kompetensförsörjning

Förvaltningen har under projektet Utvecklingsform haft ett sammanhållande ansvar för praktikanterna med möjlighet att ge gemensam information och introduktion till stadsdelens olika verksamheter. Praktikanterna har varit en plantskola för blivande medarbetare i förvaltningen.

Öppnandet av fler *förskolor* inom enheterna har krävt en ny ledningsorganisation med fler i ledningen som delar på ansvaret för det pedagogiska arbetet. Samtliga förskoleenheter har under året anställt en biträdandefunktion.

Rekrytering av nya medarbetare inom *avdelningen för Individ och Familj, barn och ungdom, arbete och bistånd*, sker kontinuerligt. Antalet sökande till befattningar som socialsekreterare och ekonomihandläggare är relativt stort. Många sökanden är väl kompetenta för arbetsuppgifterna och har adekvat utbildning. Vad gäller sökanden till chefsbefattningar är antalet sökande färre och det är svårare att finna personer med rätt kompetens och erfarenhet.

Vid rekrytering till *avdelningen för Individ och Familj - Vuxen* av socialsekreterare och biståndshandläggare inkommer många ansökningar från personer med socionomexamen, men dessa saknar ofta både missbruks- och psykiatrikompetens. Det råder mycket stor brist på psykiatrisjuksköterskor. När det gäller rekrytering av skötare/boendestödjare är det få sökanden med rätt utbildning, då nuvarande mentalskötar- respektive omvårdnadsutbildning inte ger tillräcklig kompetens. Sökanden till skötarbefattningarna har ofta lång erfarenhet men inte adekvat utbildning. Arbetsinstruktörer inom socialpsykiatri är svåra att rekrytera då de måste ha både lämplig psykiatriutbildning och yrkeskunnighet inom t ex data, snickeri eller hantverk.

Socialsekreterare och biståndshandläggare har utbildats i både lagstiftning och utredningsmetoder. I stort sett alla har under 2006 slutfört orienteringskursen i Kognitiv Beteendeterapi (KBT) om 5 poäng. Detta följs nu upp med metodhandledning inom området.

Inom båda *avdelningarna för Individ och Familj* är det också viktigt att ta tillvara befintliga medarbetares önskan och vilja till avancemang inom den egna enheten/avdelningen. Under 2006 har planeringsarbetet för införande av den s.k. Kompetenstrappan påbörjats. Det arbetet har dock inte slutförts då det mot slutet av året var oklart hur staden centralt ställde sig till detta. Kompetenstrappan är en form av stegvis större ansvarstagande i takt med förvärvad kompetens och förmåga utan att bli formell chef.

Inom *äldreomsorgen* sker ett aktivt arbete för att på sikt kunna tillgodose verksamheterna med kompetent personal. Elever och praktikanter från såväl högskolor som olika gymnasieskolor och vårdskolor har tagits emot. Studiebesök från olika skolor med information om verksamheter och möjlighet till rekrytering har anordnats. Vidare har verksamheterna samarbetat med försäkringskassan och arbetsförmedlingen för rekrytering av plusjobbare och personer med lönebidrag.

Kompetensutvecklingen har fortsatt inom ramen för kompetensfondens och kompetensstegens satsningar för anställda inom äldreomsorgen. Under året har 23 anställda genomgått grund- eller vidareutbildning för vårdpersonal. Av dessa har sex personer gått grundutbildning, sex personer med stöd i svenska språket. Tre personer har validerat vissa ämnen som därmed fått kompetens motsvarande grundutbildning. Sju personer har genom-

gått vidareutbildning motsvarande undersköterskekompetens. Vidare har 1 person genomgått utbildning i socialpsykiatri.

Personal från alla verksamheter har i varierande omfattning deltagit i yrkesspecifika föreläsningar, seminarier och kortkurser som anordnats i Kompetensfondens regi, Silviahemmet eller av andra externa arrangörer. Exempel på teman är dokumentation, data, demenssjukdomar, kontaktmannaskap, kost, hygien och kommunikation. Därutöver har internutbildning genomförts i de utvecklingsåtgärder som ryms inom ramen för beviljade medel från Kompetensstegen. Vid Räcksta sjukhem har en arbetsgrupp genomgått en 5 poängs högskolekurs i "Att utvecklas i team och lagarbete".

Inom hemtjänsten har projektet "Direkthandledning och anhörigstöd – metodutveckling för att utveckla hemtjänstens arbete med demenssjuka" pågått under ett år. 19 vårdbiträden deltog och projektet slutfördes under hösten. Stiftelsen Silviahemmet har stått för kunskapsförmedlingen. Inom ramen för projektet fanns det därefter möjlighet att ge ytterligare ca 30 vårdbiträden inom hemtjänsten 15 timmars utbildning inom demensområdet. Kompetenshöjningen inom detta område har ökat förutsättningarna i hemtjänsten att utveckla arbetet med demenssjuka personer.

Ledarutveckling

Personalavdelningen erbjöd ett kompetensutvecklingsprogram för våren 2006 för chefer. Behovet bedömdes utifrån de frågeställningar och den hjälp som chefer ofta efterfrågar från personalavdelningen. En seminarieserie bestående av nio ämnen, där de flesta seminarier hölls två gånger genomfördes under februari-april. Det var ett tiotal chefer som deltog vid varje seminarium. En satsning genomfördes dessutom i januari-februari vid elva tillfällen för alla chefer då PA-konsulterna informerade om det nya kollektivavtalet för hantering av övertalighet vid arbetsbrist. Personalavdelningens utbud erbjöds i början av året för att anpassas till Kompetensfondens olika erbjudanden som planerades inom olika områden som kommunikation, arbetsmiljö, arbetsrätt, chefskörkort, utvecklingsgrupper, nätverk m.m.

Alla ca 50 biträdande enhetschefer fick under året även utbildning i Situationsanpassat ledarskap via Gällöfsta läroriket.

Sjukfrånvaro

Sjukfrånvaron inom avdelningen för Barn, Ungdom, Skola har ökat från 8,9% år 2005 till 9,2 % år 2006. Dock finns det enskilda enheter som sänkt sin sjukfrånvaro avsevärt, t.ex. förskoleområdet Björnboda/Sörgården (-4,7 %), förskoleområdet Hässelby Gård (-3,0 %) och Vinstaskolan (-4,6 %). Sjukfrånvaron för avdelningen för omsorg om personer med funktionsnedsättning totalt har sjunkit från 12,3% 2005 till 11,3% 2006.

Cheferna inom avdelningarna för Individ och Familj har arbetat koncentrerat med arbetsmiljöfrågorna och därmed att förhindra sjukskrivningar och att försöka hjälpa långtids-sjukskrivna att återkomma till arbetslivet. Sjukfrånvarostatistiken visar att sjukfrånvaron minskat till viss del, från 10,0 % år 2005 till 8,5 % år 2006. Störst har förändringen varit inom vuxenheten.

Sjukfrånvaron inom *äldreomsorgen* har minskat jämfört med 2005. Dock är sjukfrånvaron hög jämfört med andra verksamhetsområden. Orsaken till detta kan vara flera. Verksamheten bedrivs dygnet runt och arbetet är ofta tungt och påfrestande såväl fysiskt som psy-

kiskt. För att minska sjukfrånvaron inom äldreomsorgen har arbetsgivaren blivit mer lyhörd för hur de anställda mår. Möjlighet till ökade friskvårdsinsatser i form av stavgång massage och träning ges i alla enheter. På huvudkontoret och på Hässelgården finns välbesökta gym där de anställda efter instruktioner kan träna själva på lediga stunder. På Skolorten ringer arbetsgivaren hem till den anställde inom tre dagar från sjukanmälan för att visa att den anställde är efterfrågad och behövs. Chefen diskuterar alltid eventuell frånvaro utifrån arbetsmiljöaspekter och vidtar om möjligt åtgärder utifrån detta.

Stadsdelsmiljö och teknik

IT

Installationer och uppgraderingar av nätverksoperativsystem, nätverkskomponenter och program har genomförts för att nå stadens standarder och rekommendationer gällande IT-system. Uppföljning av IT-frågorna har skett genom regelbundna möten med IT-gruppen, i vilka representanter från samtliga avdelningar ingår, samt genom möten med skolornas IT-tekniker. Avstämningsmöten har genomförts med förvaltningens ledningsgrupp och avdelningscheferna.

IT-sektionen har hållit intern IT-utbildning för anställda två dagar i veckan. En särskild introduktionsutbildning har tagits fram för nya datoranvändare. Utbildningsprogram via dator har använts. Användare har haft möjlighet att genomföra utbildningarna med handledning i utbildningslokalen samt kunnat låna CD-skivor med utbildningar.

Samtliga arbetsplatser har under året fått tillgång till stadens datanät, vilket har effektiviserat förvaltningens informations- och uppföljningsarbete, bl a genom åtkomst av stadens och förvaltningens intranät.

Många enheters anställda har 2006 fått tillgång till Lisa självservice, vilket har effektiviserat personalrapporteringen. Manuella rutiner med pappersblanketter har ersatts med datoriserade rutiner. Inom ekonomisystemet Agresso har fakturahanteringen datoriserats genom att fakturor nu skannas och skickas digitalt för godkännande och attest.

Inom omsorgen om äldre och personer med funktionsnedsättning har dokumentationen enligt hälso- och sjukvårdslagen datoriserats genom ett stadsgemensamt system, Vodok. Systemet har standardiserat dokumentationsarbetet och förenklat uppföljningen och flera administrativa rutiner.

Under året har en digitalt röststyrd växelfunktion införts internt, Digitala, vilken har minskat förvaltningens behov av växelfonster.

Miljö och Agenda 21

Miljöprogrammet

Mål och åtaganden från *Stockholms miljöprogram* har använts som underlag för att arbeta fram miljömål för 2006. Ett generellt miljömål om inköp av ekologiska livsmedel antogs: 15 % av förvaltningens inköpta livsmedel ska vara ekologiskt producerade (gäller även entreprenader). Utöver det generella miljömålet fick samtliga enheter i uppdrag skriva minst ett åtagande som bidrar till uppfyllandet av ett mål i Stockholms miljöprogram.

Målet om 15% ekologiska livsmedel

11,5 % av livsmedlen har bokförts som ekologiska i ekonomisystemet. För att nå målet om 15 procent ekologiska livsmedel har kökspersonalen erbjudits ett informationstillfälle med en matkonsult. Förvaltningen har också för tredje året i rad erbjudit kökspersonal och enhetschefer ett studiebesök på den ekologiska gården Lovö Prästgård. Insatserna har bidragit till att medvetenheten i verksamheterna har ökat om betydelsen av miljöanpassad upphandling.

Stadens satsning på ekolivsmedel under hösten - där ekologiska mjölkprodukter har fått samma pris som motsvarande konventionella produkt - har också bidragit positivt till utvecklingen mot mer ekologiska livsmedel. Tillgängliga uppgifter om måltider, som serveras på entreprenad, är inte heltäckande vilket omöjliggör sammanställd redovisning.

Andra interna miljöinsatser i stadsdelsförvaltningen

Insatserna under denna rubrik bidrar till uppfyllandet av olika miljömål i miljöprogrammet men insatsernas effekter har inte kunnat kvantifieras eftersom arbetet har fokuserats på aktiviteterna snarare än att mäta miljöeffekterna.

Upphandling

Miljökrav ställs vid alla upphandlingar. En slutsats som dragits av ställda miljökrav är att de flesta verksamheter följer upphandlingsavtalen vilket visar betydelsen av att miljökrav ställs i upphandlingsförfarandet. I de fall verksamheter går utanför avtalen ställs oftast inga miljökrav på inköpta produkter/tjänster. Rättvisemärkt kaffe serveras i huvudkontorets kaffeautomater.

Energieffektivisering

Arbetet med att kartlägga energianvändning och inomhusmiljö i förhyrda lokaler har resulterat i ett dokument där man för varje lokal/byggnad (för närvarande 190 st), lagt in uppgifter som är relevanta ur ett energi- och inomhusmiljöperspektiv. Analyser av energiförbrukningen i ett antal lokaler har resulterat i en lista med åtgärdsförslag för vidare bearbetning. Ansvar för materialet och fortsatta insatser åvilar lokalsektionen och verksamheterna.

Verksamheterna har informerats om energieffektivisering och hur man kan uppnå en bra inomhusmiljö genom stadsdelens projekt Energieffektivisering i stadsdelens lokaler. Ett samarbete med SISAB och andra fastighetsägare påbörjades kring styrning och uppföljning av tekniska system. Samarbetet förväntas skapa förutsättningar för avsevärt lägre energianvändning.

Ett antal mindre åtgärder har genomförts som att ansluta kontorsutrustning till fördelardosor med strömbrytare, installera effektvakter och energieffektiv belysning. Planering av utbildningar och seminarier kring effektiv energianvändning i lokaler har letts av stadens nyinrättade energicentrum.

En gemensam informationskväll för villa- och radhussamfälligheter genomfördes under hösten i samarbete med konsumentvägledaren och miljöförvaltningen under temat energibesparingar. Tillfället användes också för att informera om hållbar konsumtion.

Avfallshantering

Arbetet med att åstadkomma goda källsorteringsmöjligheter och minska avfallsmängderna i skolorna slutfördes under året. Samtliga 14 skolor kan nu sortera; wellpapp, kontors-

papper, metallförpackningar, brännbart avfall, hårdplast och avfall till deponi. Förskolorna har i stort sett fungerande källsortering och fyra av komposterar även sitt matavfall.

I alla lunchrum på stadsdelsförvaltningens huvudkontor har källsortering av hårdplast-, pappers-, metall- och glasförpackningar införts. Engångsmuggar har på huvudkontoret ersatts med porslinskoppar vilket minskar avfallsmängderna samt de arbetsmiljöproblem som städarna haft med halvfulla engångsmuggar i papperskorgarna. Verksamheterna har även informerats om hur källsorteringen fungerar.

Vinstaskolan har installerat en komposteringsmaskin för matavfall som en del i ett miljömiljardsprojekt i två skolor. Det är ett försök att få ner mängderna och kostnaderna för hantering av matavfallet på skolorna.

Miljöbilar

Staden hade för 2006 ställt upp ett miljömål om att 60 % av bilbeståndet skulle bestå av miljöbilar. Stadsdelsförvaltningen nådde nästan målet eftersom hälften eller 11 av förvaltningens 22 bilar är miljöbilar, varav 10 var elhybridbilar och en etanoldriven.

Agenda 21

Miljönätverken med sina miljöombud i stadsdelens verksamheter har haft en viktig roll i det interna miljöarbetet. Miljöombuden har erbjudits utbildningar och diskussionsmöten, samt konkret stöd för att få till stånd miljöförbättrande åtgärder i verksamheterna.

Inom Agenda 21 genomfördes olika utåtriktade projekt som syftar till hållbar utveckling. Insatserna har både bedrivits som en dialog med boende och verksamma i stadsdelen och genom konkreta miljöåtgärder. De viktigaste kanalerna för Agenda 21-dialogen har varit fältskolan i Kyrkhamn, säkra skolvägar, miljödiplomering av företag, lokala miniprojekt och naturvandringar i Grimsta naturreservat. Miljöinvesteringar som genomfördes av Agenda 21 verksamheten riktade sig främst mot åtgärder i Grimsta naturreservat.

Fältskolan i Kyrkhamn

Den pedagogiska idén har varit att genom upplevelser i fält stimulera upptäckarlusten och skapa förutsättningar för att förstå grunderna för en långsiktigt hållbar utveckling. Arbetet har omfattat både lärare och elever och det har utvecklats i samarbete med respektive skola. När fältskolan erbjudit aktiviteter har det krävts en motprestation från skolan. Denna har bestått i att lärarna deltar i en fortbildningsdag före det praktiska fältarbetet och dessutom att momenten från fältarbetet följs upp i skolans vanliga undervisning.

Under 2006 besökte ca 3 500 elever fältskolan. Dessa tillhörde främst grupper som inte varit där tidigare som bland annat många särskolegrupper. Ett exempel på aktivitet är att samtliga högstadieskolor från Hässelby Villastads skola hade en vecka under temat Överlevnad; förr, nu och i framtiden. Barnen kunde under två halvdagar välja mellan att bygga vindskydd, matlagning över öppen eld, husdjur, trädgård och vatten, ullhantverk samt fiske. Ett annat exempel är att Vinstagårdsskolan under våren hade ett energitema då samtliga elever fick arbeta med vindkraft, solenergi och eld. Kravet på motprestationer från skolan har lett till ett ökat engagemang från lärarna med väl genomförda aktiviteter som följd. Erfarenheterna visar att förutsättningen för ett lyckat genomförande är involverade lärares engagemang.

Biologerna från fältskolan har också besökt 25 förskolor och påbörjat en biologisk inventering av förskolornas gårdar och närmiljö. Syftet var att stimulera barn och personal till

mer lek och aktiviteter utomhus på den egna gården. Inventeringen ligger också till grund för studier av naturen under året på den egna förskolegården. Förutom detta pågick under hösten kursdagar för ca 120 pedagoger vid fältskolan.

Säkra skolvägar

Säkra skolvägar handlar både om säkrare trafikmiljö, färre bilar nära skolan och att barnen får trafikträning på väg till skolan, samtidigt som det handlar om att förbättra barnens hälsa när de rör sig mer. En positiv bieffekt av att barnen rör sig mer är att de blir mer koncentrerade i skolan.

En resurs inhyrdes för att stimulera fler skolor att arbeta med säkra skolvägar enligt det koncept som utarbetats i samverkan med sakkunniga. Syftet var att öka andelen barn som tillämpar ”mjuka” transportformer och minska bilåkandet till skolan. Detta förväntas bidra till förbättrad trafikmiljö runt skolan samtidigt som personalens och barnens hälsa påverkas positivt. I konceptet har bland annat ingått att:

- ändra attityder genom att sprida kunskap om fysisk aktivitet, hälsa, trafik och miljö
- finna enkla lösningar genom att kartlägga förutsättningar för säkra skolvägar kring skolan
- införa vandrande skolbuss, d.v.s. föräldrar hjälps åt att följa sina egna och andras barn till skolan
- visa hur trafik kan integreras i skolans undervisning

Alla skolor i Hässelby-Vällingby inbjöds att ta del av projektet. Två informationsseminarier genomfördes. Personal och föräldrarepresentanter från Nälstaskolan, Hässelby Villastads skola, Björnbodaskolan och Vinstaskolan deltog. Det var också dessa skolor som under året genomförde aktiviteter. De har till sin hjälp även fått en lärarhandledning med verktyg för att integrera säkra skolvägar och trafikfrågor i undervisningen. Under året har totalt åtta vandrande skolbussar varit igång på de fyra skolorna.

Under året genomfördes också en ”Gå och cykla till skolan”-tävling i de fyra skolorna. Projektet har väckt stort gensvar hos föräldrarna genom tävlingen och diskussioner vid skolornas föräldramöten.

Som ett resultat av satsningen planerar nu trafikkontoret fysiska förändringar i trafikmiljön kring Nälstaskolan och dialog förs även kring möjliga åtgärder vid Björnbodaskolan och Hässelby Villastads skola.

Grimsta naturreservat

Naturreservatet har många intressanta natur- och kulturvärden och med hjälp av bidrag från projektet Lokal naturvårdssatsning (LONA) istandsätts reservatet. Åtgärderna gör området mera lättillgängligt och attraktivt för besökare samt att lämningar i kulturlandskapet lyfts fram. För att visa upp området har stadsdelsförvaltningen erbjudit allmänheten natur- och kulturvandringar med guide. De har varit populära och runt 90 personer har deltagit vid olika tillfällen under 2006. Under året har även foldern ”Natur- och kulturvandring i Grimsta naturreservat” arbetats fram med hjälp av LONA-bidrag. Foldern finns tillgänglig för allmänheten på offentliga platser t.ex. biblioteken och stadsdelens hemsida.

Miljödiplomer av företag

Stockholms stads miljödiplom hjälper små och medelstora företag med att införa ett strukturerat miljöarbete genom ett förenklat miljöledningssystem. Målet är att stödja det lokala

näringslivet i att minska sin miljöbelastning och samtidigt öka sin konkurrenskraft. Under 2006 deltog 16 av stadsdelens företag i arbetet med att införa miljödiplom.

Lokala miniprojekt

Lokala miniprojekt med koppling till hållbar utveckling kunde startas med stöd av Agenda 21 verksamheten och stadsdelsförnyelsen. De genomfördes av lokala intressegrupper som kunde söka bidrag för att förverkliga idéer med koppling till hållbar utveckling. Målet med miniprojekten var att öka medborgarnas deltagande och engagemang i frågan. Sju lokala miniprojekt genomfördes. De som fått bidrag har i de flesta fall sökt medel för att skapa stimulerande gårdsmiljöer för barn och brukare med funktionsnedsättning.

Andra utåtriktade aktiviteter med bäring på hållbar utveckling

I samarbetet med konsumentvägledningen och stadsdelsförnyelsen genomfördes gemensamma aktiviteter. Ett arrangemang vid namn Höströj, en dag i miljöns tecken, med loppmarknad, underhållning och framträdanden på scen genomfördes för andra året i rad. Allmänheten informerades genom arrangemanget om stadsdelens och stadens miljöarbete samt vad man själv kan göra för att bidra till en bättre miljö. I arrangemanget i Hässelby Gård deltog bland annat renhållningsförvaltningen och bilpoolsaktören CityCarClub. Allmänheten fick möjlighet att sortera grovsopor och elektronikskrot samt information om hur en bilpool fungerar.

På förvaltningens hemsida presenterades såväl allmän miljöinformation som information om enskilda miljöprojekt.

Strategiska arbetsmiljömål och facklig samverkan

I samverkansprocessen kring arbetsmiljömålen 2006 har i arbetsmiljöorganisationen överenskommit att uppmärksamma områdena *Hot och våld*, *Chefers utsatthet*, *Buller*, *Ventilation*, *Destruktiva konflikter* och *Negativ stress*. I samverkan med huvudskyddsombuden planerades utbildning kring dessa frågor. Utbildningen anordnades hösten 2006. De strategiska arbetsmiljöfrågorna har dessutom varit i fokus på avdelningarnas APT på olika sätt beroende på verksamhetens inriktning.

Exempelvis har inom Barn-, ungdoms- och skolavdelningen de fysiska arbetsmiljömålen lyfts fram på olika sätt bl.a. beroende på lokalernas beskaffenhet, där behov av ombyggnationer funnits. Arbetsmiljöverket har bl.a. även under året haft tillsynskampanj i förskolor, varvid fokuserats förvaltningens arbetsmiljömål. Arbetet kring de prioriterade arbetsmiljömålen fortsätter under 2007 då alla områden inte är genomarbetade ännu.

Vidare har i samverkan med huvudskyddsombuden analyserats risker för våld och hot om våld kring receptionen i förvaltningshuset. Detta resulterade i en handlings- och åtgärdsplan. En instruktion för hantering av hot om våld har upprättats för hela förvaltningen.

Inom avdelningen för stadsdelsmiljö och teknik har frågor om chefers utsatthet och negativ stress diskuterats och kommunicerats på planeringskonferenser med all personal.

På dagordningen i förvaltningsgruppens personalutskott har under hela året olika angelägna frågor lyfts upp i samverkan med fackliga representanter och huvudskyddsombud för att få möjlighet att mer utförligt belysa angelägna ämnesområden. Därefter har de behandlats i Förvaltningsgruppen, ett exempel har varit framtagandet av förvaltningens Förvaltningskultur. Ytterligare kan nämnas att fackliga representanter och ledningsgrupp i



samverkan beslutat att belysa beslut och ärenden i förvaltningsgruppen utifrån ett jämställdhets- och diskrimineringsperspektiv.

Ledningsgrupp och fackliga huvudskyddsombud har diskuterat samverkansavtalet och olika frågeställningar för att hitta bra arbetsformer och utveckla dessa där så behövs. Uppföljningsmöten kring samverkansavtalet är inbokade.