



STADSBYGGNADS
KONTORET

Planavdelningen
Renoir Danyar
Tfn 08-508 266 59

PLANSAMRÅD
Enkelt planförfarande

2011-01-11

Dnr. 1.5.3 - 071 2011

Till
Remissinstanser enligt lista
Sakägare m.fl.
Stadsbyggnadsnämndens ledamöter och
ersättare

**Inbjudan till samråd om förslag till detaljplan för delar av Vällingby 4:1
och Nälsta 5:1, Nälstabadet Gränsvägen 87 i stadsdelen Nälsta,
S-Dp 2010-04976-54**

Stadsbyggnadskontoret har upprättat ett detaljplaneförslag som innebär en utveckling av badet genom att bygga in befintlig 50-meters utomhusbassäng samt ny tillbyggnad för omklädning och en enklare servering.

För utbyte av information och synpunkter inbjudes härmed till samråd enligt 5 kap 28 § PBL (Plan- och bygglagen).

Planförslaget visas under tiden 24 januari – 21 februari 2011 i FYRKANTEN i Tekniska Nämndhuset, Fleminggatan 4 under husets ordinarie öppettider. Kopior av handlingarna kan erhållas mot avgift på Stadsbyggnadsexpeditionen i Tekniska Nämndhuset, måndag - onsdag 9.00 – 16.00, torsdag 9.00 – 18.30, fredag 9.00 – 15.00 (ändrade tider kan förekomma). Planförslaget visas även i Vällingby Bibliotek, Vittangigatan 24, de tider då lokalen har öppet samt på stadsbyggnadskontorets hemsida, www.stockholm.se/sbk

Eventuella synpunkter på planförslaget lämnas skriftligen och ska senast den 21 februari 2011 ha inkommit till:

Stockholms stadsbyggnadskontor
Registraturen
Box 8314
104 20 Stockholm.

Den som inte framfört skriftliga synpunkter under samråd och eventuell betänketid, har inte rätt att överklaga ett eventuellt beslut att anta planen.

Renoir Danyar

Information om behandling av personuppgifter (se sista sidan)

Bilagor (endast till remissinstanser): Plankarta med bestämmelser
Planbeskrivning
Genomförandebeskrivning

Sändlista

Länsstyrelsen i Stockholm, Planavdelningen
Lantmäterimyndigheten i Stockholms kommun
Hyresgästföreningen, Region Stockholm
Exploateringskontoret
Fastighetskontoret
Miljöförvaltningen
Hässelby/Vällingby stadsdelsförvaltning
Trafikkontoret
Stockholm Vatten AB
Fortum Distribution AB
AB Fortum Värme
Storstockholms Brandförsvär
Stadsbyggnadsnämndens handikappråd
Trafikverket, Region Stockholm
Sakägare enligt fastighetsförteckning

Valbara

Idrottsförvaltningen
Stokab
Skanova

Interna instanser

Stadsbyggnadsroteln, Stadshuset
Namnberedningen
Stadsmättningsavdelningen, Geodatasektionen
Stadsmättningsavdelningen, KLM Plangrupp
Stadsbyggnadsexpeditionen
Bygglovsavdelningen
Receptionen i Tekniska Nämndhuset

Information om behandling av personuppgifter

De uppgifter du lämnar till stadsbyggnadskontoret registreras för administration och uppföljning. Personuppgifter behandlas enligt reglerna i personuppgiftslagen (PuL). Handlingar och e-post som inkommer till stadsbyggnadskontoret blir allmänna handlingar och kan komma att lämnas ut enligt offentlighetsprincipen. Uppgifterna kan komma att läggas ut på vår webbplats.

Stadsbyggnadsnämnden är personuppgiftsansvarig för behandlingen av personuppgifter. Stadsbyggnadsnämnden är skyldig att till var och en som skriftligen ansöker om det, en gång per kalenderår, lämna besked om vilka personuppgifter om denne som behandlas. För eventuell rättelse av felaktiga uppgifter kontakta stadsbyggnadskontoret.



Förslag

Detaljplan för

Delar av Vällingby 4:1 och Nälsta 5:1, Nälstabadet

i stadsdelen Nälsta

i Stockholm

S-Dp 2010-04976-54

HANDLINGAR

Planen består av plankarta med bestämmelser. Till planen hör denna planbeskrivning och en genomförandebeskrivning.

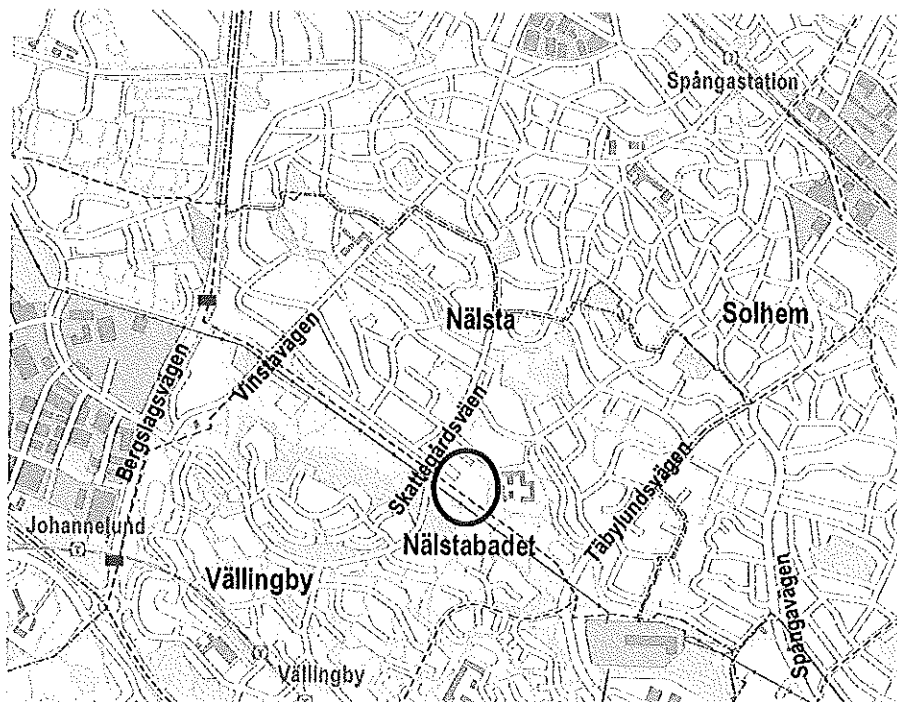
PLANENS SYFTE OCH HUVUDDRAG

Planen syftar till att skapa byggrätt för att möjliggöra en utveckling av badet genom att bygga in befintlig 50-meters utomhusbassäng samt ny tillbyggnad för omklädning och en enklare servering.

PLANDATA

Läge och omfattning

Planområdet omfattar ca 2,6 hektar och utgörs i dag i huvudsak av Nälstabadet. Det omfattar delar av Vällingby 4:1 och Nälsta 5:1.



TIDIGARE STÄLLNINGSTAGANDEN

Bakgrund

Idrottsförvaltningen har inkommit med ansökan om planändring för Nälstabadet i syfte att bygga in befintlig 50-meters utomhusbassäng så att den kan fungera som evakueringsanläggning när Vällingbys och Åkeshovs sim- och idrottshallar upprustas och moderniseras under en tre års period. Vid en stängning av dessa sim- och idrottshallar för upprustning kommer det att ställas stora krav på en evakueringsanläggning för verksamheten som bedrivs i anläggningarna. En lösning kan vara en upprustning av Nälstabadet och i en första etapp bygga in befintlig 50-meters utebassäng.

Översiktsplan

Nälsta är i Stockholms Översiktsplan 99 angivet som gles stadsbebyggelse. I Promenadstaden - Översiktsplan för Stockholm, antagen av kommunfullmäktige 15 mars 2010, får området kompletteras för lokala behov. Tillgången till idrottsytor och idrottsanläggningar är viktigt eftersom dessa anläggningar har stor betydelse som mötesplats för boende från olika stadsdelar. Det övergripande målet är att skapa en mångsidig stadsmiljö med utgångspunkt från områdets kvaliteter.

I Stockholms byggnadsordning anges området som villastad.

Gällande detaljplan

För planområdet gäller idag stadsplan PI 4356A, fastställd 1956. Gällande plan anger idrottsändamål.

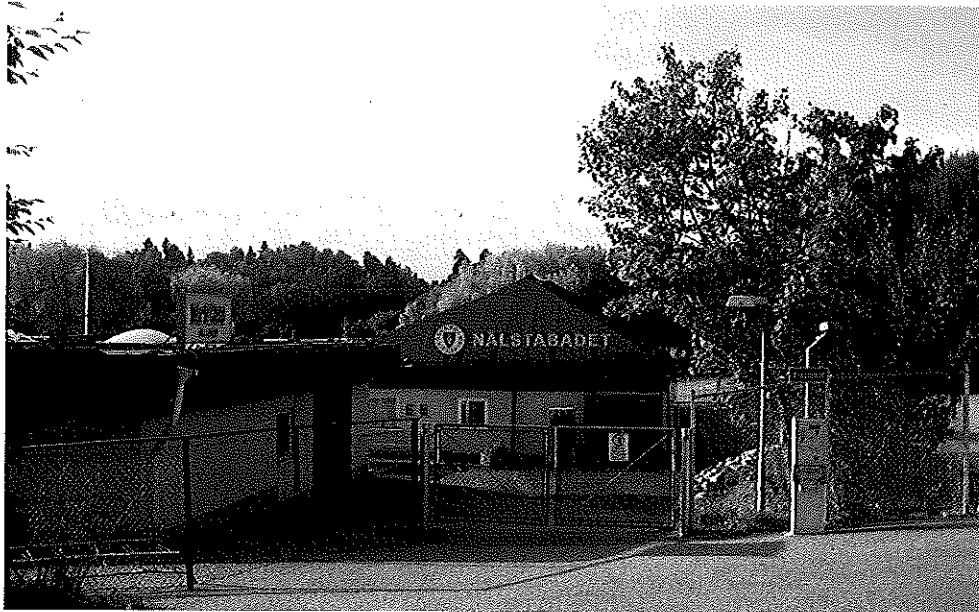
FÖRUTSÄTTNINGAR OCH FÖRÄNDRINGAR

Befintliga förhållanden

Nälstabadet är beläget i Nälsta vid gränsen mellan bebyggelsen och grönområdet mot Vällingby. Nordväst och nordost om badet finns Skattegårdsvägen och Trolle-Bondes Gata med fristående enfamiljshus respektive flerfamiljshus utmed dessa gator.

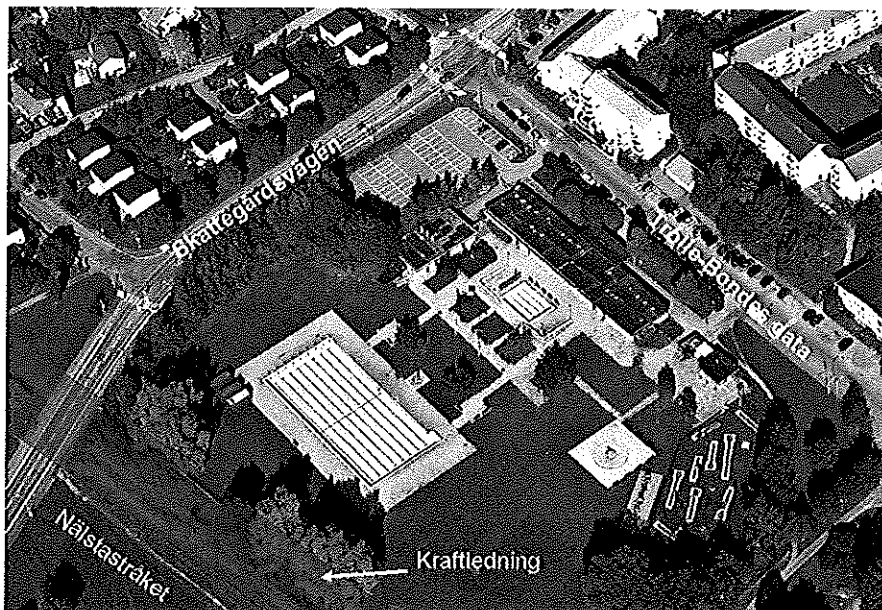


Vy från Skattegårdsvägen



Huvudentrén, sedd från Trolle-Bondes Gata

Öster om badet ligger Nälstaskolan. I söder och sydost gränsar badet till det mycket frekventerade Nälstastråket som i gällande översiktsplan klassas som natur- och friluftsområde med stor betydelse för Stockholms grönstruktur. Kraftledningen Beckomberga-Västerut går i utkanten av planområdet i en sydost-nordvästlig riktning. Badet som är öppet på sommarsäsongen innehåller en bassäng 50 x 21 m, undervisningsbassäng, plaskdamm, lekställning, servering, simskola, minigolf och bastu.



Förslaget

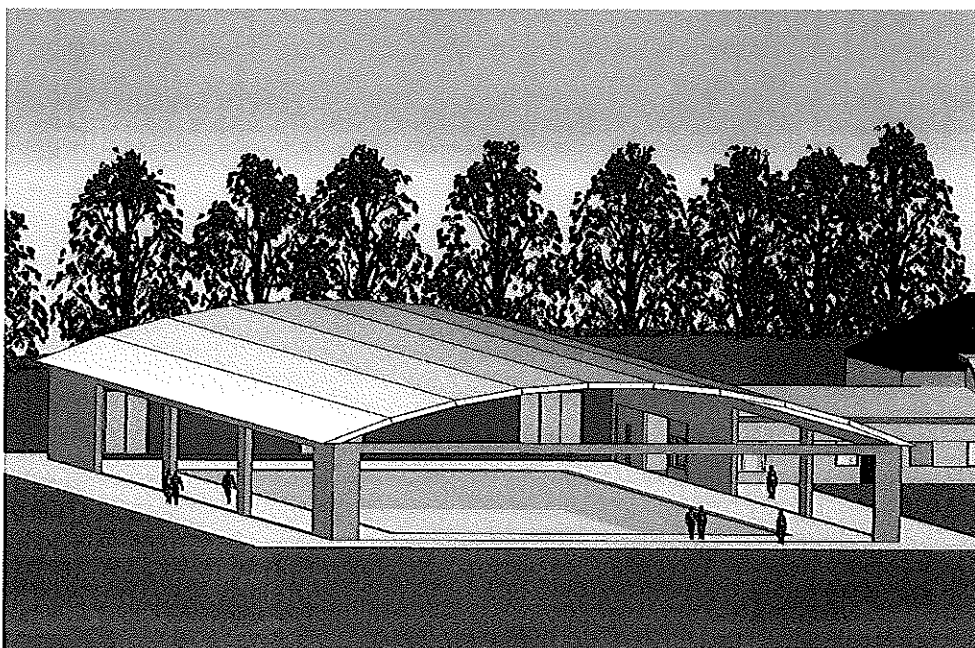
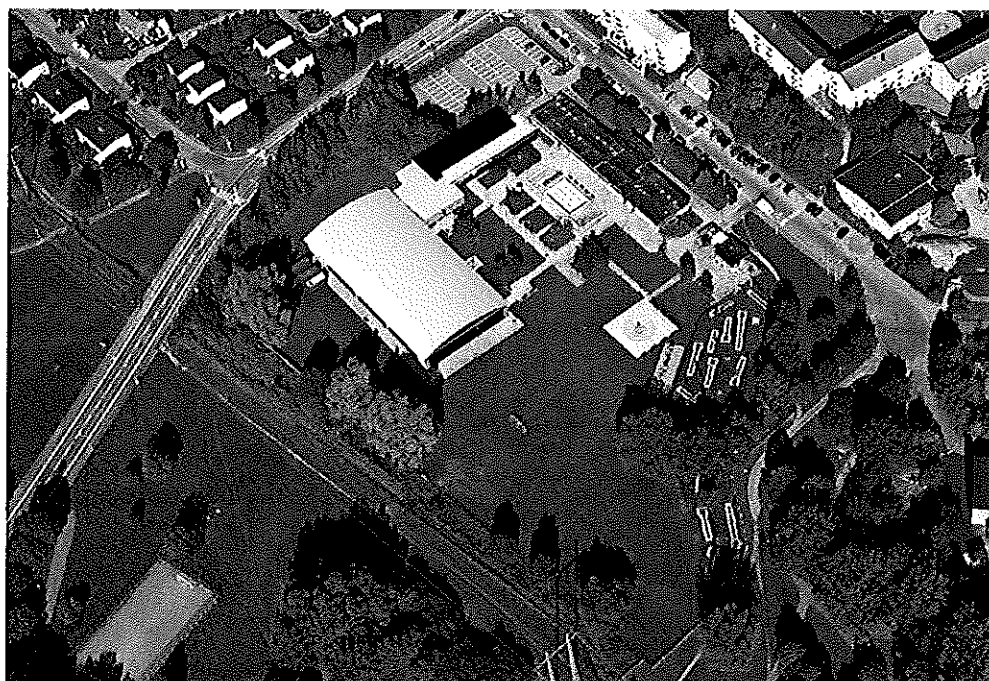
Förslaget innebär i första hand att bilda en fastighet för idrottsändamål samt skapa byggrätt för att möjliggöra en utveckling av badet. Detta innebär att i en första etapp uppföra en ny byggnad över befintlig 50-meters utomhusbassäng så att den kan användas året runt. I en senare etapp föreslås anläggas en ny utomhusbassäng mellan befintlig 50-metersbassäng och omklädningsbyggnaden. I ytterligare en senare etapp föreslås en omklädningsbyggnad och en enklare servering omedelbart norr om 50-metersbassängen uppföras. Därmed kan den överbyggda simbassängen sammanbyggas med befintlig byggnad. Föreslagen överbyggnad får uppföras

och utformas med omsorg då den ligger helt öppet och gränsar till Nälstastråket samt att den kommer att hamna på ca 40 meters avstånd från kraftledningen. All personalutrymme anläggs i tillbyggnaden nordost om bassängen.

Överbyggnaden föreslås uppföras med bågformade tak av zinkplåt eller likvärdigt och fasader av ljus träpanel med stora öppningsbara glaspartier.

Tillbyggnaderna utgörs dels av en mellanbyggnad, dels av en korridor som sammanlänkar denna med befintlig byggnad. Mellanbyggnaden uppförs i huvudsak i tegel alternativ liggande träpanel med asfaltstakpapp, medan korridoren föreslås ha fasader av liggande ljus träpanel och zinkplåttak eller dylikt.

Inom badanläggningen finns en parkeringsplats innehållande 64 p-platser. Utöver detta får parkering ske även utmed Trolle-Bondes Gata.



3D modell över överbyggnaden

Nälstabadet angörs via Skattegårdsvägen och Trolle-Bondes Gata. Buss 118 från t-bana Vällingby går via Skattegårdsvägen med busshållplats i alldeles närheten av Nälstabadet. Dessutom har området ett väl fungerande GC-nät.

KONSEKVENSER FÖR MILJÖN

Behovsbedömning

Stadsbyggnadskontoret bedömer att detaljplanens genomförande inte kan antas medföra sådan betydande miljöpåverkan som åsyftas i PBL 5 kap 18§ eller MB 6 kap 11§ att en miljöbedömning behöver göras.

Planförslaget strider inte mot gällande översiktplan. Planförslaget bedöms heller inte strida mot några andra kommunala eller nationella riktlinjer, lagar eller förordningar. Planförslaget berör inte område av nationell, gemenskaps- eller internationell skyddsstatus. Den planerade verksamheten bedöms inte medföra väsentlig påverkan på miljö, kulturarv eller människors hälsa.

De miljöfrågor som har betydelse för projektet har studerats under planarbetet och redovisas i planbeskrivningen.

Magnetfält

Stadens mål är att ingen ny produktion av bostäder, skolor, daghem och lekplatser ska ske där magnetfältsnivån från kraftledningar, nätstationer och ställverk överstiger 0,2 mikrottesla (μT).

I utkanten av planområdet löper en 220 kV kraftledning från Svenska kraftnät, KL12 S3-4 (Backlura – Beckomberga), och en 70 kV kraftledning från Vattenfall i en sydost-nordvästlig riktning. Enligt mätningar gjorda av Svenska kraftnät vid deras ledningar erhålls ett riktvärde på 0,2 μT vid ett avstånd av ca 48 meter från ledningens yttersta faslina. Föreslagen mellanbyggnad som kommer att inrymma bl.a. personalutrymme ligger på ett avstånd av ca 55 meter vilket begränsas exponering för magnetfälten till lägre än 0,2 μT .

Stockholms stad har tecknat avtal med kraftbolagen om att avveckla ca 45 km kraftledningar inom Stockholms stad enligt beslut i kommunfullmäktige den 20 april 2009. Inom ramen av detta avtal planeras en avveckling av rubricerad kraftledningen tidigast 2012.

Ekologisk hållbarhet

Anläggningen utgörs till större del av grön yta, vilket innebär att all dagvatten från tak och markparkeringen omhändertas inom kvartersmark. Dessutom bör anläggningen projekteras och byggas med en strävan att underskrida gällande normerade nivåer för energiförbrukning för att ge förutsättningar för låga framtida driftskostnader. Området ligger i ett öppet landskap med goda solförhållanden och därmed föreslås förse simbassängens bågformade tak med solfångare mot söder på vilka kan bidra till ytterligare sänkta energikostnader.

Natur- och rekreationsvärden

Nälstabadet gränsar i söder och sydost av Nälstråket som ingår i Stockholms övergripande grönstruktur och ligger dessutom inom riksintresse för kulturmiljövården. Det innebär att föreslagen överbyggnad bör gestaltas och utformas med omsorg då det kommer att helt ligga öppet i landskapet.

MEDVERKANDE

Planen har upprättats av stadsbyggnadskontorets planavdelning.

Emelie Eriksson
planchef

Renoir Danyar
planarkitekt



STADSBYGGNADS
KONTORET

Planavdelningen
Renoir Danyar
Tfn 08-508 266 59

GENOMFÖRANDEBESKRIVNING 1(2)

2011-01-11

S-Dp 2010-04976-54

Förslag

Detaljplan för

Delar av Vällingby 4:1 och Nälsta 5:1, Nälstabadet

i stadsdelen Nälsta

i Stockholm

S-Dp 2010-04976-54

BAKGRUND

Idrottsförvaltningen har inkommit med ansökan om planändring för Nälstabadet i syfte att bygga in befintlig 50-meters utomhusbassäng så att den kan fungera som evakueringsanläggning när Vällingbys- och Åkeshovs sim- och idrottshallar upprustas och moderniseras under en tre års period. Detta innebär att i fortsättningen kommer den överbyggda simbassängen att permanentas och användas året runt.

Planområdet

Planområdet omfattar ca 2,6 hektar och utgörs i dag i huvudsak av Nälstabadet. Det omfattar delar av Vällingby 4:1 och Nälsta 5:1.

ORGANISATORISKA FRÅGOR

Planärendet handläggs med normalt förfarande.

Ansvarsfördelning

Ansvaret för genomförandet av planen vilar på stadens förvaltningar.

- Stadsbyggnadskontoret ansvarar för upprättande av detaljplan samt myndighetsutövning vid bygglovprövning.
- Fastighetsrättsliga frågor handhas av lantmäterimyndigheten.
- Exploateringskontoret medverkar i genomförandet genom sitt markförvaltningsansvar.
- Idrottsförvaltningen ansvarar för genomförande av projektet.

Tidplan

Samråd	1:a kvartalet 2011
Utställning	2:a kvartalet 2011
Antagande	2:a kvartalet 2011
Laga kraft (om ej överklagad)	3:e kvartalet 2011

Genomförandetid

Genomförandetiden är 5 år efter att planen vunnit laga kraft.

Avtal

Överenskommelse om exploatering ska träffas mellan stadens förvaltningar nämligen exploateringskontoret och idrottsförvaltningen.

FASTIGHETSÄTTSLIGA FRÅGOR**Ägoförhållanden**

Marken ägs av Stockholms stad

Fastighetsbildning

Genom avstyckning från Vällingby 4:1 och Nälsta 5:1 bildas ny fastighet för idrottsändamål.

Servitut m. m.

Rätt till allmänna ledningar inom kvartersmark (u) säkras med ledningsrätt eller servitut.

EKONOMISKA FRÅGOR

Idrottsförvaltning svarar för projektering av badanläggningen. Planarbetet bekostas av idrottsförvaltningen genom planavtal mellan stadens förvaltningar, stadsbyggnadskontoret och idrottsförvaltningen.

TEKNISKA FRÅGOR

Planen medför ingen utbyggnad av det allmänna ledningsnätet. Badanläggningen är idag ansluten till de allmänna vatten-, avlopp- el- och telenätet.

MEDVERKANDE

Planärendet handläggs av Renoir Danyar, stadsbyggnadskontorets planavdelning. Genomförandebeskrivning har upprättats i samråd med Anna-Greta Holmbom, exploateringskontoret samt Sara-Kajsa Hägglund vid lantmäterimyndigheten.

Emelie Eriksson
planchef

Renoir Danyar
planhandläggare