



STADSBYGGNADS
KONTORET

Planavdelningen
Maria Pettersson
Tfn 08-508 266 62

Dnr. 1.5.3 149 2011

HÄSSELBY-VÄLLINGBY
STADSDELSFÖRVALTNING
2011-03-01

PROGRAMSAMRÅD

2011-02-23

Till
Remissinstanser enligt lista
Sakägare m.fl.
Stadsbyggnadsnämndens ledamöter
och ersättare

**INBJUDAN till PROGRAMSAMRÅD om förslag till nya bostäder vid
Räckstavägen, nära Vällingbyvägen, inom stadsdelen Räcksta,
S-Dp 2010-04206-54**

Stadsbyggnadskontoret har påbörjat planarbete för att möjliggöra uppförandet av ca 40 kedjehus. Husen utgörs av smala tvåvåningsbyggnader som binds samman av mellanliggande förråd/garage. Den nya bebyggelsen innebär en komplettering i befintlig bebyggd miljö då den anpassas i skala till kringliggande bebyggelse. Parkmark sparas mellan äldre och nyare bebyggelse. Befintliga gångvägar i området behålls i sina nuvarande sträckningar.

För utbyte av information och synpunkter inbjudes härmed till samråd enligt 5 kap 20 § PBL (Plan- och byggnadslagen).

Samrådsmöte kommer att hållas onsdag den 16 mars 2011, kl. 16⁰⁰ – 18⁰⁰ i gamla biblioteket i Tekniska Nämndhuset, Fleminggatan 4 på Kungsholmen.

Programmet visas under tiden den 28 februari – 15 april 2011 i FYRKANTEN i Tekniska Nämndhuset, Fleminggatan 4 under husets öppettider. Kopior av handlingarna kan erhållas mot avgift på Stadsbyggnadsexpeditionen i Tekniska Nämndhuset, måndag - onsdag 9.00 – 16.00, torsdag 9.00 – 18.30, fredag 10.00 - 15.00 (ändrade tider kan förekomma). Programmet visas även i Vällingby bibliotek, Vittangigatan 24 i Vällingby, de tider då biblioteket har öppet samt på stadsbyggnadskontorets hemsida, www.stockholm.se/sbk

Eventuella synpunkter på programförslaget lämnas skriftligen och ska senast den 15 april 2011 ha inkommit till

Stockholms stadsbyggnadskontor
Registraturen
Box 8314
104 20 Stockholm

*Sdn. 19 april
Stoppat 28 mars*

Maria Pettersson

Information om behandling av personuppgifter (se sista sidan)

Bilagor (endast till remissinstanser): Startpromemoria och protokollsutdrag.

Postadress Box 8314 S-104 20 Stockholm
Besöksadress Fleminggatan 4 Tfn 08-508 26 000 Fax 08-508 27 170
E-postadress stadsbyggnadskontoret@sbk.stockholm.se

Sändlista

Länsstyrelsen i Stockholm, Planavdelningen
Lantmäterimyndigheten i Stockholms kommun
Hyresgästföreningen, Region Stockholm
Exploateringskontoret
Trafikkontoret
Fastighetskontoret
Stockholm Vatten AB
Fortum Distribution AB
AB Fortum Värme
Miljöförvaltningen
Hässelby-Vällingby stadsdelsförvaltning
Skönhetsrådet
Storstockholms Brandförsvär
Stadsbyggnadsnämndens handikappråd
Stockholms Stadsmuseum
Utbildningsförvaltningen
Stokab
Skanova
Trafikverket
Stockholms Studentbostäder

Sakägare enligt fastighetsförteckning

Stadsbyggnadsroteln, Stadshuset
Namnberedningen
Stadsmättningsavdelningen, Geodatasektionen
Stadsmättningsavdelningen, KLM Plangrupp
Stadsbyggnadsexpeditionen
Bygglövsavdelningen
Receptionen i Tekniska Nämndhuset

Information om behandling av personuppgifter

De uppgifter du lämnar till stadsbyggnadskontoret registreras för administration och uppföljning. Personuppgifter behandlas enligt reglerna i personuppgiftslagen (PUL). Handlingar och e-post som inkommer till stadsbyggnadskontoret blir allmänna handlingar och kan komma att lämnas ut enligt offentlighetsprincipen. Uppgifterna kan komma att läggas ut på vår webbplats.

Stadsbyggnadsnämnden är personuppgiftsansvarig för behandlingen av personuppgifter. Stadsbyggnadsnämnden är skyldig att till var och en som skriftligen ansöker om det, en gång per kalenderår, lämna besked om vilka personuppgifter om denne som behandlas. För eventuell rättelse av felaktiga uppgifter kontakta stadsbyggnadskontoret.

Stadsbyggnadskontoret

Pågående planarbete

Stadsbyggnadskontoret
Box 8314
104 20 StockholmBesöksadress:
Fleminggatan 4
Tel: 08-508 26 000

Grimsta 1:2 och Räcksta 1:21

Blarlnummer: 2010-04206

Ny användning för bostäder, Handlingar för programsamrådet, start-PM och protokollsutdrag, återfinns under punkten Startskede i Planprocessen.

Stadsdel
Räcksta
FlystaStadsdelsnämnd
Hasselby-Vällingby
Spånga-Tensta

Planinnehåll

Strategiska frågor

Planerad byggstart (År-kvartal)

Byggherre

Handläggare
Stadsbyggnadskontoret:
Maria Pettersson
Exploateringskontoret:
Inte angivet

Planprocessen

Normalt förfarande med programsamråd
Klicka på något skede för att visa mer information.

- Förstudie/Märkanvisning
- Startskede
- Handlingar >>>
- Programskede
- Inbjudan till ... (129 KB)
- Planskede
- Utställningskede
- Godkännande/Antagande
- Överklagande
- Laga kraft

För att kunna öppna dokumenten krävs programmet Acrobat Reader som är gratis att ladda hem.
[Ladda hem Acrobat reader](#)

Stadsbyggnadskontoret
Box 8314
104 20 Stockholm



STADSBYGGNADSNÄMNDEN

PROTOKOLLSUTDRAG 14/2010

Sammanträdesdag

2010-12-09

Kl 16:00 - 17:00

Justerat den 14 december

Anslaget den 16 december

Regina Kevius

Teres Lindberg

Närvarande

Ordföranden
Vice ordföranden
Ledamöterna

Regina Kevius (M)
Teres Lindberg (S)
Inger Koch (M)
Peter Jönsson (M)
Abit Dundar (FP)
Gunn Ekdahl (S)
Hasan Dölek (S)
Cecilia Obermüller (MP)
Maria Hannäs (V)

Tjänstgörande ersättarna för

Anders Blom (M)
Tomi Liljeqvist (M)
Göran Oljeqvist (KD)
Arhe Hamednaca (S)

Maria Elgstrand (M)
Arne Fredholm (M)
Per Hagwall (M)
Irja Thofvesson (S)

Ersättarna

Mads Lundgaard (M)
Katariina Güven (FP)
Anders Johnson (FP)
Lukas Forslund (C)
Kristoffer Hernbäck (S)
Katrín Nyström (S)
Björn Sund (S)
Martin Hansson (MP)

Dessutom närvarade stadsbyggnadsdirektören Susanne Lindh och stadsbyggnadskontorets avdelningschefer samt handläggande tjänstemän i de aktuella ärendena.

Hinder har anmälts av ledamöterna Anders Blom (M), Tomi Liljeqvist (M), Göran Oljeqvist (KD) och Arhe Hamednaca (S), samt av ersättaren Anders Nordenskiöld (V).

Postadress Box 8314 S-104 20 Stockholm

Besöksadress Fleminggatan 4 Tfn 08-508 26 000 Fax 08-508 27 170

E-postadress stadsbyggnadskontoret@sbk.stockholm.se

§ 14

Område vid Räckstavägen, Räcksta, Dnr 2010-04206-54**Beslut**

Stadsbyggnadsnämnden beslutar enligt stadsbyggnadskontorets förslag:

- 1 Stadsbyggnadsnämnden beslutar att uppdra åt kontoret att påbörja planarbete för område vid Räckstavägen i enlighet med kontorets tjänsteutlåtande samt uppdrar åt kontoret att genomföra programsamråd om förslaget.

Ärendets handlingar

Stadsbyggnadskontorets tjänsteutlåtande från den 16 november 2010. Bil § 14
Utlåtandet avser startpromemoria för planläggning av område vid Räckstavägen i stadsdelen Räcksta.

Nämndens behandling av ärendet**Framlagda förslag till beslut**

- 1) Ordföranden Regina Kevius m.fl. (M), vice ordföranden Teres Lindberg m.fl. (S), Abit Dundar (FP) och Maria Hannäs (V) föreslår att stadsbyggnadsnämnden beslutar att avgöra ärendet vid dagens sammanträde.
- 2) Cecilia Obermüller (MP) föreslår att stadsbyggnadsnämnden beslutar enligt följande:
 - 1 Återemittera planen för bearbetning i ett helhetsperspektiv
 - 2 En grundligare behovsbedömning ska genomföras och redovisas.
 - 3 Inte tillåta intrång i Nälstastråket.
 - 4 Vidare anföra följande

Startpromemorian väcker många frågor. Det behöver klargöras på vilket sätt riksintresset ABC-staden Vällingby tillgodoses i tilltänkt planering.

För några år sedan togs det fram ett program för det fortsatta arbetet med Räckstavägen.

Nämndens fråga är var tog detta helhetsperspektivet vägen och på vilket sätt överensstämmer dessa utstämplade radhus med programmet? Omfattande planering pågår idag avseende Vattenfalls område och planering sker även för studentbostäder på östra sidan om vägen. Alla pågående planer måste tas upp gemensamt för att kunna skapa en god boendemiljö och servicestandard för området som helhet.

Nämnden är tveksam till radhusbebyggelse inom Stockholms kommun. Stadens markresurser bör användas mer effektivt och nya

bostäder ska byggas snarare koncentrerat i goda kollektivtrafiklägen än glest och bilberoende i form av småhus.

Nälstastråket är ett i planeringsunderlag utpekat mycket väsentligt biologiskt spridningsstråk.

Det är mycket viktigt för stadens gröna infrastruktur att Nälstastråket bevaras och skyddas.

De mångfunktionella ytorna, naturmarken är allt viktigare för staden att värna i samband med klimatförändringar och för de ekosystemtjänster (med mångmiljonvärde) de levererar.

Beslutsgång i delen om återremiss

Ordföranden Regina Kevius (M) ställer förslagen mot varandra och finner att nämnden beslutar att avgöra ärendet vid dagens sammanträde.

Cecilia Obermüller (MP) deltar därefter inte i följande beslut.

Därefter framlagda förslag till beslut

- 1) Ordföranden Regina Kevius m.fl. (M) och Abit Dundar (FP) föreslår att stadsbyggnadsnämnden (se beslutet).
- 2) Vice ordföranden Teres Lindberg m.fl. (S) och Maria Hannäs (V) föreslår att stadsbyggnadsnämnden beslutar att planarbete påbörjas, samt att därutöver anföra följande:

I programarbetet skall även förslag på flerfamiljshus prövas, vilket torde vara lämpligt i området.

Beslutsgång

Ordföranden Regina Kevius (M) ställer de framlagda förslagen mot varandra och finner att nämnden beslutar enligt Regina Kevius m.fl. (M) och Abit Dundars (FP) förslag.

Reservation

Cecilia Obermüller (MP) reserverar sig mot beslutet med hänvisning till sitt förslag till återremiss.

Vice ordföranden Teres Lindberg m.fl. (S) och Maria Hannäs (V) reserverar sig mot beslutet med hänvisning till sitt gemensamma förslag till beslut.



Handläggare: Maria Pettersson
Tfn 08-508 266 62

Till
Stadsbyggnadsnämnden

Startpromemoria för planläggning av område vid Räckstavägen i stadsdelen Räcksta (ca 40 kedjehus)

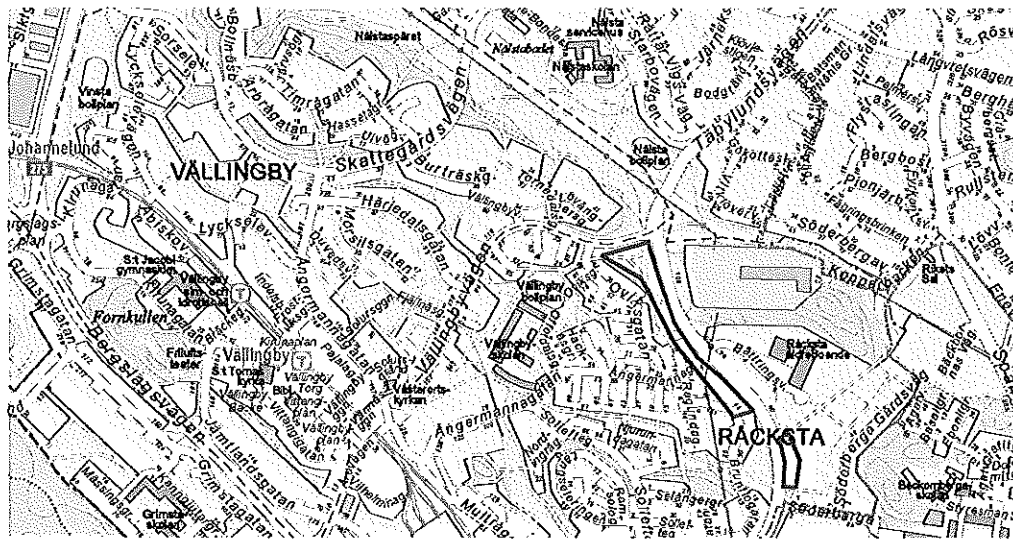
Förslag till beslut

Stadsbyggnadsnämnden beslutar att planarbete påbörjas samt uppdrar åt kontoret att genomföra programsamråd om förslaget.

Susanne Lindh

Torsten Malmberg

Emelie Eriksson
t.f.

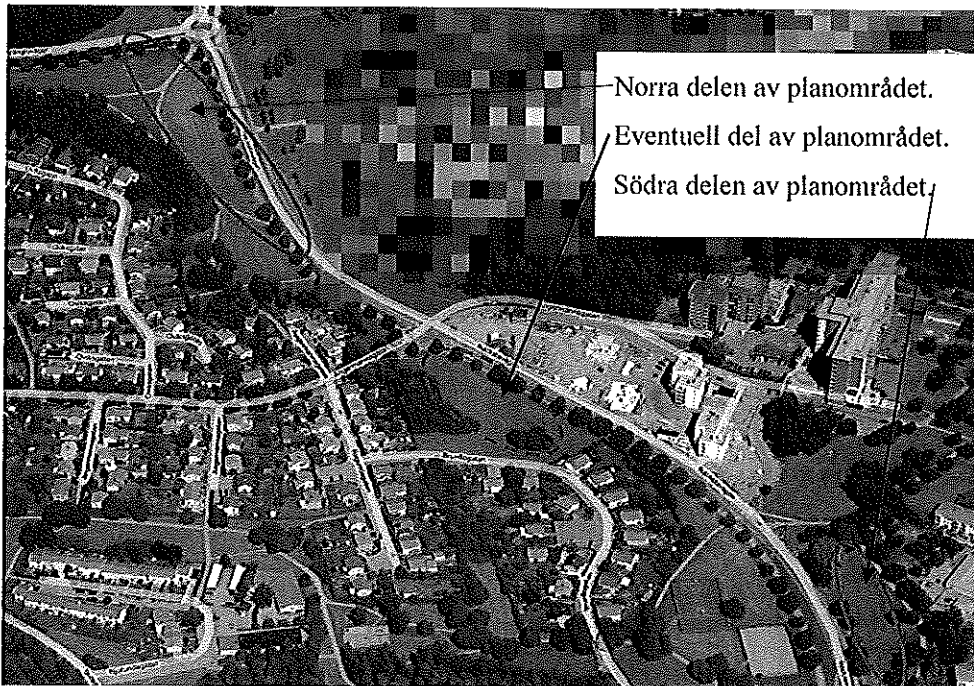


Planområdets läge.

Sammanfattning

Exploateringsnämnden beslöt 2009-01-22 att markanvisa två områden inom fastigheterna Grimsta 1:2 och Råcksta 1:21. Områdena är belägna längs Råckstavägen, mellan Vällingby och Råcksta, ca 1 km från Vällingby centrum. Syftet med planläggningen är att möjliggöra uppförandet av ca 40 kedjehus längs Råckstavägen.

Utlåtande



Utsiktsbild över planområdet.

Bakgrund

Det aktuella planområdet är beläget längs Råckstavägen, i Råcksta men angränsande till Vällingby. Området utgörs idag av parkmark och ligger inom riksintresseområdet för Vällingby – Råcksta förortsmiljö.

Vällingby byggdes ut på 1950-talet och blev tillsammans med Råcksta den första stadsdelen som planerades som en så kallad ABC-stad med principen att arbetsplatser, bostäder och centrum skulle finnas inom samma område.

Råckstavägen har idag, i det aktuella avsnittet, karaktär av en landsväg och kan beskrivas som ett mellanrum mellan Vällingby stadsdel och Beckomberga. Vägen omges av öppna gräsytor, vegetationsridåer och ett fåtal bebyggelsegrupper. Intilliggande bebyggelse sydväst om Råckstavägen utgörs av villabebyggelse med fristående hus. På den nordöstra sidan om Råckstavägen finns flerfamiljshus av blandad ålder.



Tidigare beslut och gällande planer

I översiktsplanen för Stockholm, *Promenadstaden – översiktsplan för Stockholm*, (antagen av kommunfullmäktige 15 mars 2010) ligger planområdet inom ett område markerat som natur, park eller större idrottsområde och gränsar till område med gles stadsbebyggelse. Området ligger i närheten av Vällingby centrum som i samma plan är markerat som en tyngdpunkt. Det övergripande målet för tyngdpunkter är att skapa mångsidiga och täta stadsmiljöer med stor blandning av boende, parker, verksamheter och service etc.

Enligt *Översiktsplan 1999 Stockholm* utgör intilliggande bebyggelse tunnelbanestad. Den tydliga planstrukturen i området är särskilt viktig. Nya hus och husgrupper kan komplettera bebyggelsen om planeringsidéer som präglat områdets utformning respekteras.

Planeringsinriktningen är att behålla denna markanvändning och utnyttjandegrad i stort, områden kan kompletteras genom byggande främst för lokala behov och i goda kollektivtrafiklägen.

Sydväst om Råckstavägen, söder om Ångermannagatan finns en gällande detaljplan för gruppboende/behandlingshem (DP 8553A). Planen vann laga kraft 1992 och dess genomförandetid har gått ut. Genom området löper en kraftledning som planeras vara nedgrävd innan år 2018. Det är idag oklart vilket behov som finns av planen.

I Stadsplan för del av Spånga från år 1950 (Råcksta IV och Råcksta V, pl 3769 och pl 3773), är grönområdet väster om Råckstavägen redovisat som "park eller planterad allmän plats". Området nordost om Råckstavägen omfattas av Stadsplan för vårdhem vid Beckomberga (pl 6336).

Planområdet ligger inom riksintresse för kulturmiljövården. Riksintresset omfattar Vällingby – Råckstas förortsmiljö och beskrivs i *Promenadstaden – översiktsplan för Stockholm*, antagen av kommunfullmäktige 15 mars 2010 som efterkrigstidens ideala förortsmiljö. "Med en blandning av höga punkthus och lägre flerbostadshus, som omges av gräsplaner och grönska, samt längst ut områden med radhus och småhusbebyggelse." Planområdet ligger intill den sista av de nämnda bebyggelse typerna, radhus och småhusbebyggelse.

I den programöversikt för Vällingbyområdet som togs fram av stadsbyggnadskontoret 2003 beskrivs två typer av radhusbebyggelse i Vällingby, *radhus vid gata* och *radhus vid samfällighet*. Radhus vid gata ger en småstadslik karaktär med entréer längs gatan. Programmet anger vidare att vägens karaktär och kringliggande tomter erbjuder möjlighet till flera bebyggelsekompletteringar. Det är dock viktigt att ny bebyggelse inordnas i ett helhetsgrepp avseende vägens gestaltning och roll som kommunikations- och promenadstråk.

Föreslagen planändring

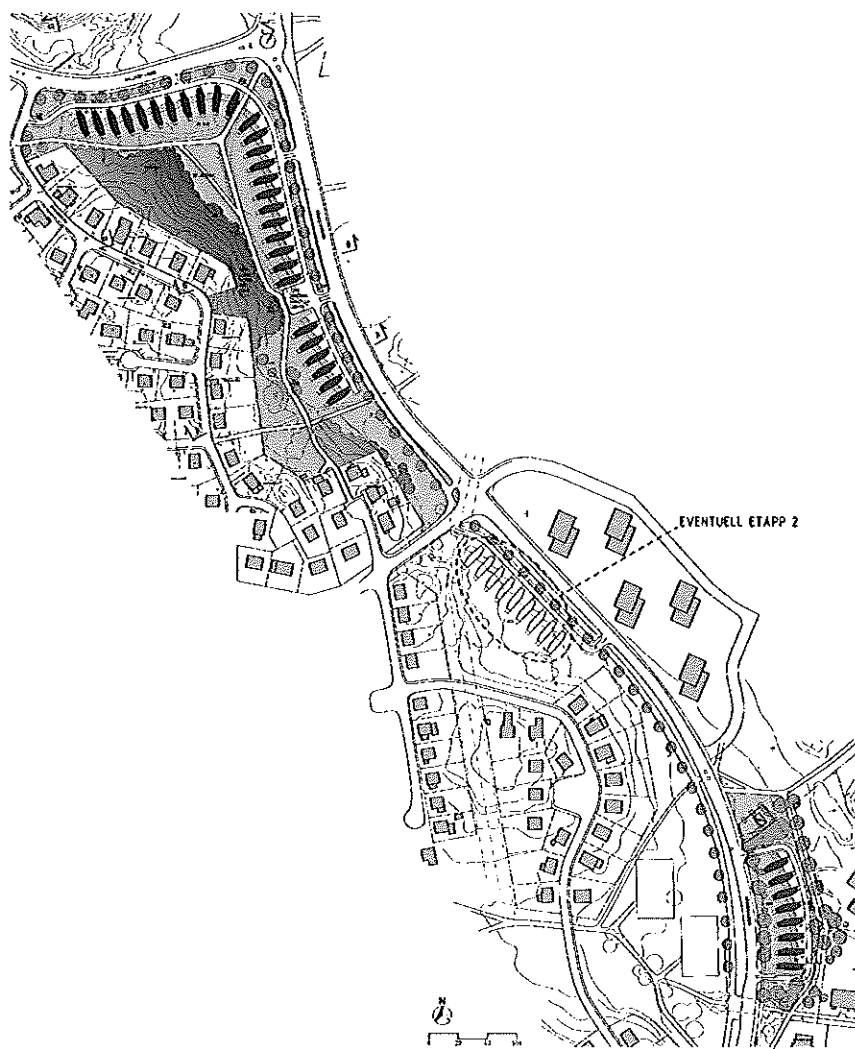


Illustration Joliark.

Illustrationsplan över föreslagen bebyggelse. Streckad linje anger eventuell tillkommande bebyggelsegrupp.

Förslaget syftar till att möjliggöra uppförandet av ca 40 kedjehus. Husen utgörs av smala tvåvåningsbyggnader som binds samman av mellanliggande förråd/garage. Bostadshusen planeras som enfamiljshus om 4-5 rum och kök eller med två lägenheter om 2 rum och kök. Husens utformning med en långsmal byggnad gör att de kan placeras tätt då en av långsidorna görs sluten. Ljusinsläppet blir gott tack vare snedskärning i fasaden.

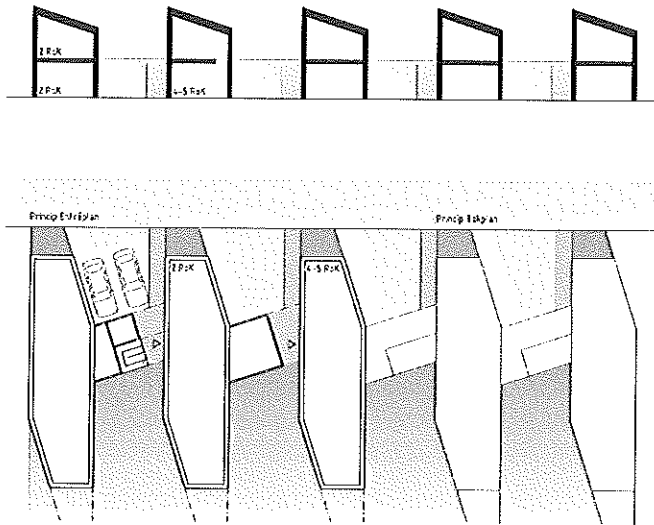
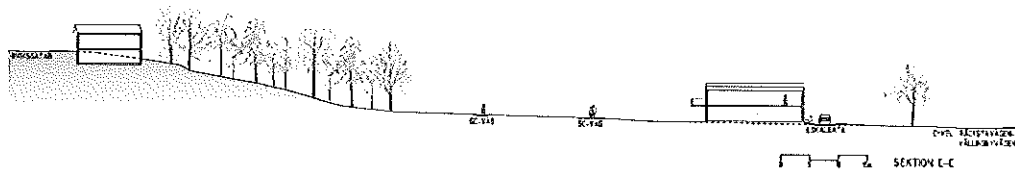


Illustration Joliark.

Principskiss. Smala byggnadskroppar ger en tät bebyggelsestruktur med gott ljusgenomsläpp.

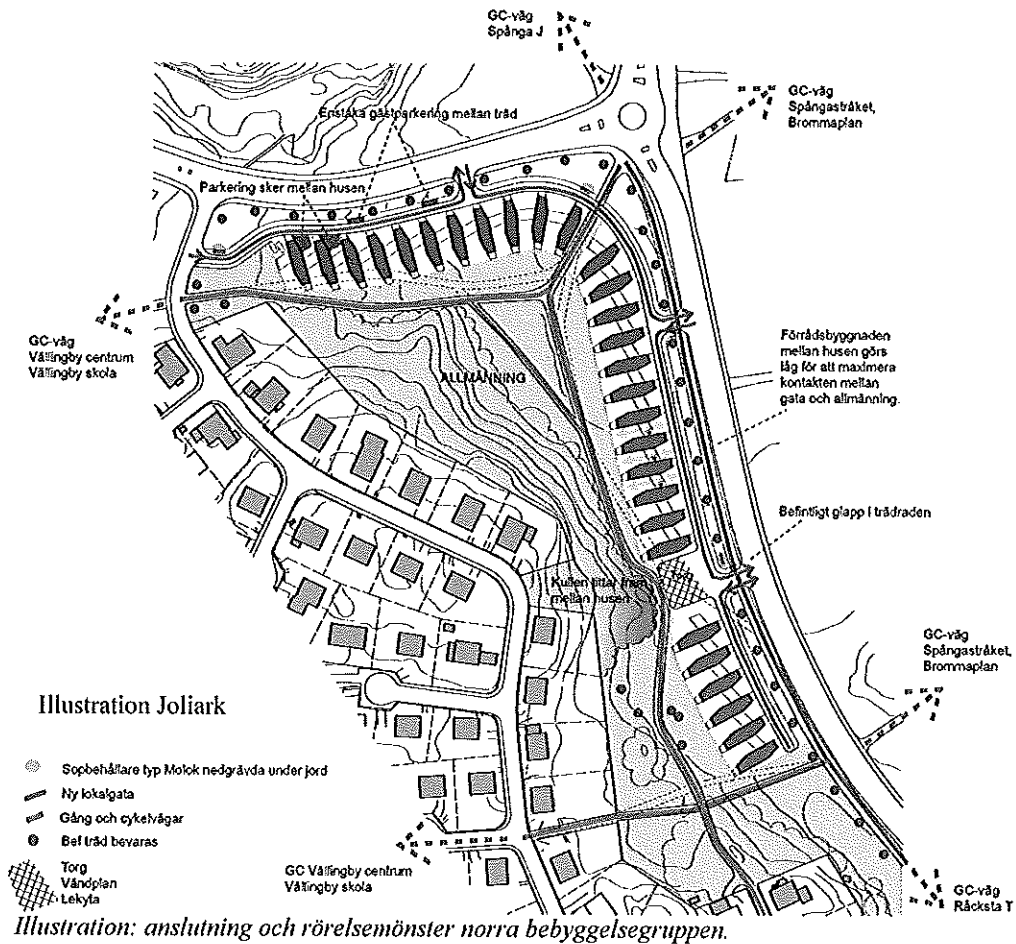
Idén är att förstärka Råckstavägens svängda rörelse genom att placera flera grupper av hus längs vägen som förstärker dess form. Genom att placera den nya bebyggelsen nära Råckstavägen och skapa luckor mellan täta bebyggelsegrupper tas mindre mark i anspråk som är värdefull för utevistelse. Genom flera bebyggelsegrupper skapas en rytm längs vägen och gaturummet görs tydligare.



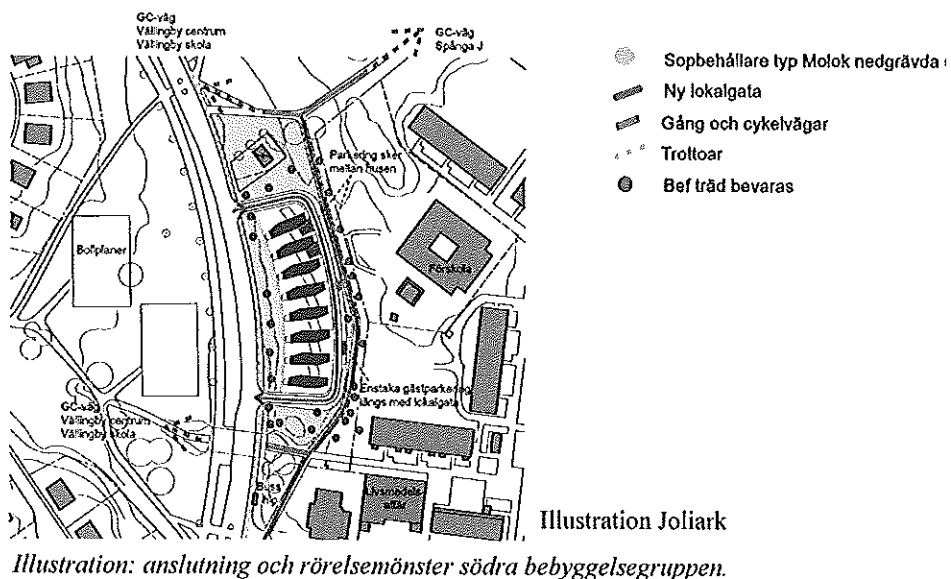
Sektion. Den nya bebyggelsens förhållande till befintligt grönområde och bebyggelse i norra delen av planområdet.

Den nya bebyggelsen innebär en komplettering i befintlig bebyggelsemiljö då den anpassas i skala till kringliggande bebyggelse. Parkmark sparas både mellan de nya bebyggelsegrupperna och mellan äldre och nyare bebyggelse.

Då bebyggelsen placeras nära Råckstavägen sparas en stor del av grönytan i den norra delen av området och blir tydligt inramad av den nya bebyggelsegruppen. Befintliga gångvägar i området behålls i sina nuvarande sträckningar.



Angöring till den norra bebyggelsegruppen sker vid en plats vid Vällingbyvägen och två platser längs Råckstavägen. Angöringsvägen kommer att löpa parallellt med Råckstavägen, innanför befintlig cykelväg. Till den södra delen, väster om Råckstavägen, föreslås en enkelriktad in- samt utfart.





Miljökonsekvenser

Kulturmiljö

Då området ligger inom riksintresse för kulturmiljövården är det av stor vikt att den nya bebyggelsen utformas omsorgsfullt för att bli ett tillskott till miljön.

Den föreslagna bebyggelsestypen harmoniserar väl med den befintliga villa- och radhusbebyggelsen och inordnar sig i riksintresseområdets planstruktur. Den nya bebyggelsen skapar med sitt egna uttryck en egen grupp och kommer att utgöra ett modernt tillskott till ABC-staden.

Kontakt med Stockholms stadsmuseum hålls kontinuerligt under planarbetet.

Grönstruktur

Den större grönytan i den norra delen av planområdet kommer delvis tas i anspråk av den föreslagna bebyggelsen.

Viktiga stråk ska bevaras mellan bebyggelsegrupperna. Bebyggelsen placeras på ett sådant avstånd från Råckstavägen att befintlig gång- och cykelväg samt trädraden av lönnar bevaras.

Riskhänsyn

En kraftledning korsar planområdet i nordöst - sydvästlig riktning. Denna planeras vara lagd i kabel under mark innan år 2018. Till dess ska ett skyddsavstånd på 50 meter hållas till bostadsbebyggelse.

Buller

Området angränsar till Råckstavägen. Enligt miljöförvaltningens översiktliga kartering är större delen av området utsatt för buller mellan 50-55 dB(A). Närmast Råckstavägen och Vällingbyvägen är nivåerna högre. Stadsbyggnadskontoret bedömer att projektet bör gå att klara genom avstegsfall (tyst sida).

Behovsbedömning

Stadsbyggnadskontoret bedömer preliminärt att detaljplanens genomförande inte kan antas medföra sådan betydande miljöpåverkan som åsyftas i PBL 5 kap 18§ eller MB 6 kap 11§ att en miljöbedömning behöver göras. Underlag kommer att hämtas från Miljökontoret, Stadsmuseet och Storstockholms brandförsvaret.

Planförslaget strider inte mot gällande översiktplan. Planförslaget bedöms heller inte strida mot några andra kommunala eller nationella riktlinjer, lagar eller förordningar. Planförslaget berör inte område av gemenskaps- eller internationell skyddsstatus.



Tillgänglighet

Stadens mål avseende tillgänglighet i utomhusmiljön bedöms kunna uppnås inom planområdet. Parkeringsplats anläggs i anslutning till bostäderna.

Genomförande och ekonomi

Sundvall byggnads AB är byggherre. Planarbetet bekostas genom planavtal.

All mark inom området ägs av staden. Förslaget medför inga kostnader för staden. Byggherren bekostar samtliga projekterings- och utredningskostnader som krävs för arbetet med detaljplanen.

Planförfarande

Detaljplanen föreslås handläggas med normalt förfarande med planprogram.

Tidplan:

Programsamråd	jan-feb 2011
Samråd	maj-juni 2011
Utställning	okt 2011
Antagande SBN	nov 2011
Laga kraft	dec 2011

Handläggare:

Ärendet handläggs av Maria Petersson, Stadsbyggnadskontoret, genom plankonsulter Henrik Storm och Maria Nordqvist på Nyréns arkitektkontor.