



Handläggare: Britt Ståldal
Telefon: 08-508 05 178
Dnr 1.2.1-260-2012

Till
Hässelby-Vällingby stadsdelsnämnd

Tertialrapport 1-2012 för Hässelby- Vällingby stadsdelsnämnd

Förslag till beslut

1. Stadsdelsnämnden överlämnar tertialrapport 1-2012 till Kommunstyrelsen.
2. Stadsdelsnämnden anmäler till Kommunstyrelsen ökad omslutning med 36,7 mnkr.
3. Stadsdelsnämnden ansöker hos Kommunstyrelsen om 1,5 mnkr för skötsel och underhåll av Grimsta naturreservat.
4. Stadsdelsnämnden ansöker hos Kommunstyrelsen om budgetjustering med 1,0 mnkr avseende insatser för hemlösa (Vistet).
5. Omedelbar justering

Ulla Thorslund
stadsdelsdirektör

Bakgrund och sammanfattning samt ärendets beredning

Tertialrapport 1 är nämndens första uppföljningsrapport till kommunstyrelsen avseende nämndens verksamhetsmässiga och ekonomiska utveckling med prognos över helåret. Tertialrapporterna upprättas i rapportverktyget ILS-webb.

Detta tjänsteutlåtande har utarbetats av ledningsgruppen med medverkan av samtliga avdelningar och har sammanställts av stadsdelsdirektörens stab och ekonomiavdelningen. Information har lämnats vid förvaltningsgruppens möte den 10 maj 2012.

Bilagor

1. Blanketter till stadsledningskontoret
2. Projektansökan, Hemlöshetsprojekt
3. Ekonomisk rapport, april 2012 (till stadsdelsnämnden)
4. Prestationer och nyckeltal, april 2012 (till stadsdelsnämnden)

Sammanfattande analys

I budget för 2012 har kommunfullmäktige formulerat tre inriktningsmål med tillhörande mål för olika verksamhetsområden. Stadsdelsnämnden bidrar till kommunfullmäktiges inriktningsmål samt mål för verksamhetsområdena. Arbetet för att genomföra kommunfullmäktiges aktiviteter pågår enligt planering. Enligt förvaltningens bedömning kommer merparten av nämndens mål att nås under 2012 liksom årsmålen för indikatorerna. Förvaltningens bedömning är dock att det finns några stora utmaningar där måluppfyllelsen riskerar att bli endast delvis uppfylld. De tre målen rör en ekonomi i balans, försörjningsstödet samt sjukfrånvaron. Andra utmaningar är övertalighet av vårdbiträden/undersköterskor på Koppargården samt att öka antalet svarande på de brukarenkäter som ligger till grund för många av indikatorerna för att få ett bredare underlag för analys.

Nedan sammanfattas på vilket sätt stadsdelsnämnden bidrar till inriktningsmålen.

Stockholm ska vara en attraktiv, trygg, tillgänglig och växande stad för boende, företagande och besök

Nämnden bidrar till att uppfylla kommunfullmäktiges inriktningsmål. Fyra av de sex tillhörande målen för verksamhetsområdet bedöms uppfyllas under året. Nämnden bidrar till måluppfyllelsen bland annat genom regelbunden samverkan med företagsrepresentanter och andra intressenter i näringslivsrådet för att möjliggöra ytterligare företagsetableringar i området. Trygghetsarbetet har fortsatt stor prioritet och en handlingsplan för det brottsförebyggande arbetet har färdigställts under våren. Satsningarna inom ytterstaden utökas från och med 2012 till att omfatta även Hässelby-Vällingby och diskussioner har påbörjats kring förvaltningens medverkan med bostadsbolag, polis, utbildningsförvaltningen och stadens projektledare.

Stockholms stad ingår i förvaltningsområdet för den finska minoriteten. Förvaltningen har tillsammans med Bromma stadsdelsförvaltning och Finska föreningen under våren anordnat en heldag på Hesselby slott med olika informationsinsatser

om möjlighet till tjänster som finns på finska som ex förskola och äldreomsorg, men även med finsk kultur och underhållning.

Liksom föregående år bedöms målet ”Invånare i Stockholm ska vara eller bli självförsörjande” inte helt uppnås. Antalet bidragshushåll har glädjande nog sjunkit något under de första månaderna, men ligger fortfarande på en hög nivå. Samtidigt har arbetslösheten ökat. Arbetet med att finna arbetsplatser för att erbjuda ungdomar sommarjobb har varit framgångsrikt. 500 ungdomar erbjuds sommarjobb.

Stadsdelsnämnden bidrar till målet om att ”Stockholms livsmiljö ska vara hållbar” genom att minska negativ miljöpåverkan från de egna verksamheterna bl.a genom att i snabbare takt öka utsorteringen av enheternas matavfall. Dock bedöms inte alla indikatorer uppnå målvärdena under året, framförallt gäller det andelen el- och miljöbilar.

Förvaltningen anpassar den upphandlade skötseln av park-och naturmark till fullmäktiges budgettilldelning. Vinterväghållning och barmarksrenhållning kommer att prioriteras medan gräsklippning reduceras till hälften.

Kvalitet och valfrihet ska utvecklas och förbättras

Nämnden bidrar i hög grad till att uppfylla kommunfullmäktiges inriktningsmål. De fyra tillhörande målen för verksamhetsområdet bedöms i huvudsak att uppfyllas under året.

Bidrag till att öka valfriheten sker bl.a. annat genom ett stort urval av utförare av hemtjänst och genom att brukarna informeras om de valmöjligheter som finns. Barnomsorgsgarantin hålls och en fortsatt utbyggnad av förskolor sker.

Ett fortsatt prioriterat område är att öka andelen förskollärare vilket sker på flera sätt. Nytt för i år är att en av förvaltningens förskolor utsetts till ”Övningsförskola”, som en av två i Stockholms stad. Ett större antal lärarstudenter kommer att samlas vid förskoleenheten för att få en tydligare koppling mellan teori och praktik. Arbetet sker i nära samverkan med Universitetet.

Inom socialtjänsten har stort fokus legat på att hålla den lagstadgade utredningstiden för barn-och ungdomsutredningar och flera åtgärder har vidtagits. Ungdomsarbetet har inriktats på att bryta begynnande kriminalitet med s.k. Social insatsgrupp vilken är en samverkansgrupp med polis, skola och andra viktiga aktörer i den unges nätverk. Arbetet med att motverka långvarig hemlöshet har resulterat i att 12 enskilda/familjer har kunnat flytta till annat boende.

Förutom arbete med att analysera och vidta förbättringar utifrån förra årets brukarundersökningar har äldreomsorgen valt att använda några av de nationella brukarnära indikatorer som finns för att belysa kvaliteten och servicenivån för hemtjänsttagare och boende på vård-och omsorgsboende. En mätning som genomförts avser antal olika personal den äldre möter under en 14-dagars period. Första mätningen visar ett mycket gott resultat som ligger en bra bit under rikssnittet. En ny mätning kommer att genomföras under sommaren, vilket då kommer att belysa personalkontinuiteten under semesterperioden.

Åtta personer har sedan starten i februari 2012 erbjudits insatsen "Mellanbo" efter sjukhusvistelse. Två personer har beviljats servicehus och fyra har kunnat återgå till ordinärt boende efter vistelsen.

Förvaltningens medverkan i projektet "Verksamhet och hälsa" fortsätter och de enheter som deltar har sänkt sin sjukfrånvaro. Att minska sjukfrånvaron ned till årsmålet 5 % är en fortsatt utmaning.

Stadens verksamheter ska vara kostnadseffektiva

Nämnden kommer inte att uppnå målet "En budget i balans" under året. Det samlade ekonomiska utfallet förväntas innebära ett underskott om 46,5 mnkr, före åtgärder. De stora underskotten ligger inom Ekonomiskt bistånd, Omsorgen om funktionsnedsatta, Äldreomsorgen och Individ och familjeomsorg. Ett kraftfullt och tydligt arbete med fortsatta åtgärder inom samtliga verksamhetsområden och på alla nivåer pågår för att minska budgetunderskottet.

Den interna styrprocessen inom ramen för stadens integrerade system för ledning och styrning, ILS, och framförallt det systematiska arbetet på enhetsnivå har fördjupats. Olika metoder och projekt som syftar till ökad effektivitet med fokus på uppdraget och brukaren används. Ex LEAN och resultatbaserad styrning inom socialtjänsten, genombrottsmetoden inom äldreomsorgen och inom förskolan har ett utvecklingsarbete i mål-och resultatstyrning påbörjats.

Uppföljning av Kommunfullmäktiges inriktningsmål

KF:s INRIKTNINGSMÅL 1:

1. Stockholm ska vara en attraktiv, trygg, tillgänglig och växande stad för boende, företagande och besök

KF:s MÅL FÖR VERKSAMHETSOMRÅDET:

1.1 Företag ska välja etableringar i Stockholm framför andra städer i norra Europa

● Uppfylls helt

Stadsdelsförvaltningen arbetar tillsammans med olika intressenter för att möjliggöra ytterligare företagsetableringar, bl.a. genom regelbundna möten med näringslivsrådet samt genom en kontinuerlig dialog med företagareföreningar inom stadsdelsområdet.

Satsningarna inom ytterstaden utökas från och med 2012 till att även omfatta Hässelby – Vällingby. Syftet är att stadsdelen ska utvecklas mot ökad ekonomisk, social och miljömässig hållbarhet genom samordnade satsningar inom målområdena boende och stadsmiljö, trygghet, skola och utbildning samt jobb och företagande. Ytterstadsutvecklingen innebär att boendedialogerna fortsätter med inriktning på att lyfta fram de boendes uppfattningar och identifiera det som bör åtgärdas. Ett annat område är att underlätta etablering av fler arbetsplatser och företagsetableringar.

Förvaltningen har under vintern och våren 2012 i olika konstellationer diskuterat förvaltningens medverkan i Ytterstadsutvecklingen tillsammans med bostadsbolagen, polisen och utbildningsförvaltningen samt med stadens projektledare för ytterstadsutvecklingen. Förvaltningen har fått ett uppdrag av nämnden att anordna en gemensam konferens med fokus på Ytterstadsutvecklingens upplägg i stadsdelen.

KF:s indikatorer	Periodens utfall	Prognos helår	Årsmål	KF:s årsmål	Period
------------------	------------------	---------------	--------	-------------	--------

Andel upphandlad verksamhet i konkurrens (alla nämnder)			36 %	35 %	2012
					◆ Uppfylls delvis

Kommentar:

Koppargårdens vård- och omsorgsboende övergick till kommunal regi fr o m 1:a februari vilket inte var känt vid fastläggandet av budget 2012. Det medför att andelen upphandlad verksamhet minskar.

NÄMNDMÅL:

Fler företagsetableringar genom samverkan med det lokala näringslivet

● Uppfylls helt

KF:s MÅL FÖR VERKSAMHETSOMRÅDET:**1.2 Invånare i Stockholm ska vara eller bli självförsörjande**

◆ Uppfylls delvis

Verksamhetens utveckling

Antalet bidragshushåll ökade under hela 2011 och låg som högst i januari 2012 med 1 203 hushåll. Under årets första månader har antalet ärenden minskat till 1 176 hushåll i mars månad. Detta är positivt men det är för tidigt att utläsa någon trend i detta. I de flesta andra delar av Stockholm har arbetslösheten minskat mellan mars 2011 och mars 2012. I Hässelby-Vällingby är utvecklingen tvärt om. Arbetslösheten ökar med 3,8% under denna period. Medelbidraget per hushåll ligger lägre än stadens genomsnitt. Antalet barn i hushållen har minskat något till 913 barn totalt under mars 2012. Långvarigt bidragstagande (10 månader eller mer) ligger på en hög nivå men minskade något under 2011 i förhållande till 2010. Under årets tre första månader har 188 nya utredningar om ekonomiskt bistånd aktualiserats. Det är färre än för motsvarande period 2011. Under samma period har 228 hushåll avslutats. Det är färre än under samma period 2011.

Det största försörjningshindret är arbetslöshet; 768 hushåll. I mars 2012 var 379 personer från Hässelby-Vällingby inskrivna på Jobbtorget i Vällingby. Antalet har successivt minskat då stadsdelens bidragstagare i mindre utsträckning motsvarar den målgrupp som Jobbtorg tar emot. Totalt är 557 arbetslösa försörjningsstödstagare i aktivitet. Förvaltningen har fått ett utökad antal platser på Jobbtorg Resurs från januari och enheten arbetar med att fylla dessa. 156 personer mellan 18-24 år uppbar försörjningsstöd under mars, 105 av dessa pga. arbetslöshet. 79 av dessa deltar i någon form av program. Antalet har sjunkit något under årets första månader. Antalet flyktingar i flyktingintroduktion har minskat till 11 hushåll för mars och alla ärenden kommer att avslutas före juli 2012 då stadens ansvar upphör.

Förändringar och förbättringsområden

I samband med det Lean- projektet som pågått under årets första månader och vid uppföljningen av medarbetarenkäten som gjordes hösten 2011, har det framkommit att ledning, styrning, handledning, stöd och uppföljning behöver stärkas ytterligare inom Försörjningsstödsenheten. Samverkan pågår kring ett förslag som innebär att ytterligare en gruppleddare för socialsekreterare anställs och att personal- och budgetansvar koncentreras till enhetschefen.

Det finns en stor grupp bidragstagare som är sjukskrivna och utan sjukpenning (223 personer i mars 2012). Omprövning och uppföljning för att ta fram en plan för fortsatt aktivitet pågår. Detta arbete inkluderar den sjukskrivande läkaren och förvaltningens förtroendeläkare. Förvaltningen har också tagit kontakt med Försäkringskassans samordningsansvarige för att klargöra roller och ansvarsfördelning i arbetet med sjukskrivna. Även landstinget kommer att involveras i detta.

Arbetsmarknadsinsatser

Anslaget till lokala arbetsmarknadsinsatser på stadsdelen ökade i budget 2012 för att kunna ta emot personer som behöver arbetsförberedande insatser före deltagande i Jobbtorgets aktiviteter. Detta gör att Arbetsforum kommer att kunna korta sina processer och inte som tidigare följa klienten hela vägen ut i arbete. Arbetsfo-

KF:s indikatorer	Periodens utfall	Prognos helår	Årsmål	KF:s års-mål	Period
------------------	------------------	---------------	--------	--------------	--------

Kommentar:

Utfallet för helåret 2011 blev 6,5%. Förvaltningen arbetar kontinuerligt för att minska andelen barn som lever i familjer som är beroende av ekonomiskt bistånd. Förvaltningen bedömer att årsmålet 5,9% är ett realistiskt mål som går att nå.

Andel barn som växer upp i familjer med ■ ensamstående föräldrar som är beroende av ekonomiskt bistånd	3,1 %	3 %	2,4 %	2,4 %	Tertial 1 2012
---	-------	-----	-------	-------	----------------

Kommentar:

Stadsdelen har sedan ett flertal år tillbaka en större andel hushåll som är beroende av ekonomiskt bistånd, jämfört med de flesta andra stadsdelar i Stockholm. Förvaltningen arbetar kontinuerligt för att minska andelen barn som växer upp med ensamstående föräldrar som är beroende av ekonomiskt bistånd. Det är osäkert om målnivån 2,4% kan nås under året.

Andel personer beroende av ekonomiskt ♦ bistånd i förhållande till befolkningen	3,57 %	3,4 %	3,1 %	2,4 %	Tertial 1 2012
--	--------	-------	-------	-------	----------------

Kommentar:

Utfallet för helåret 2011 blev 3,6%. Förvaltningen arbetar kontinuerligt för att minska andelen personer som är beroende av ekonomiskt bistånd i förhållande till befolkningen. Förvaltningen bedömer att årsmålet 3,1% är ett realistiskt mål som går att nå.

Andel ungdomar 18-24 år som är beroende av ekonomiskt bistånd i ♦ förhållande till samtliga 18-24 åringar i befolkningen	2,3 %	2,1 %	2 %	2,0 %	Tertial 1 2012
---	-------	-------	-----	-------	----------------

Kommentar:

Utfallet för helåret 2011 blev 2,1 %. Förvaltningen arbetar kontinuerligt för att minska andelen ungdomar 18-24 år som är beroende av ekonomiskt bistånd i förhållande till samtliga 18-24 åringar i befolkningen. Förvaltningen bedömer att årsmålet 2,0 % är ett realistiskt mål som går att nå.

Andel vuxna som har ett långvarigt beroende ♦ av ekonomiskt bistånd jämfört med samtliga vuxna invånare	2,2 %	2,1 %	1,9 %	1,4 %	Tertial 1 2012
--	-------	-------	-------	-------	----------------

KF:s indikatorer	Periodens utfall	Prognos helår	Årsmål	KF:s års-mål	Period
------------------	------------------	---------------	--------	--------------	--------

Kommentar:

Utfallet för helåret 2011 blev 2,2%. Förvaltningen arbetar kontinuerligt för att minska andelen vuxna som har ett långvarigt beroende av ekonomiskt bistånd jämfört med samtliga vuxna invånare. Förvaltningen bedömer att årsmålet 1,9% är ett realistiskt mål som går att nå.

KF:s aktiviteter	Startdatum	Slutdatum	Avvikelse
<ul style="list-style-type: none"> I dialog med Jobbtorg Stockholm ta fram och tillhandahålla praktikplatser som passar stadens aspiranter 	2012-01-01	2012-12-31	
<ul style="list-style-type: none"> Införa öppen mottagning för budget- och skuldrådgivning, öppen varje vecka 	2012-01-01	2012-12-31	
<ul style="list-style-type: none"> Medverka i arbetsmarknadsnämndens uppdrag om att i samverkan med stadsdelsnämnder och socialnämnden utvärdera de arbetsmarknadsinsatser som tillhandahålls samt utveckla arbetsmarknadsinsatser för de aspiranter som står långt från arbetsmarknaden 	2012-01-01	2012-12-31	
<ul style="list-style-type: none"> Medverka i arbetsmarknadsnämndens uppdrag om samverkan med stadsdelsnämnderna och socialnämnden, utveckla arbetsmarknadsinsatser och ett gemensamt sätt att bedöma vilka som kan anses stå till arbetsmarknadens förfogande 	2012-01-01	2012-12-31	
<ul style="list-style-type: none"> Kommunstyrelsen har i uppdrag att i samarbete med stadsdelsnämnderna, arbetsmarknadsnämnden och socialnämnden ta fram förslag på "en väg in" för personer som söker ekonomiskt bistånd 	2012-01-01	2012-12-31	

NÄMNDMÅL:

Personer i behov av försörjningsstöd har kort bidragstid

- Uppfylls helt

Målet för 2012 är att kunna avsluta 125 bidragshushåll som har varit aktuella inom enheterna i tre år eller mer till egen försörjning. Hittills i år har 36 hushåll avslutats till egen försörjning i denna kategori. Långvarigt bidragstagande (10 månader eller mer) ligger på en hög nivå men minskade något under 2011 i förhållande till 2010.

KF:s MÅL FÖR VERKSAMHETSOMRÅDET:
1.3 Stockholms livsmiljö ska vara hållbar

◆ Uppfylls delvis

Förvaltningen bidrar till en hållbar livsmiljö genom att minska miljöpåverkan från de egna verksamheterna och i övrigt verka för att stadsdelsmiljön ska utvecklas på ett hållbart sätt i enlighet med stadens miljömål. Emellertid bedöms att för några av kommunfullmäktiges indikatorer kan förvaltningen för närvarande inte bidra till fullständig måluppfyllelse.

Förvaltningen intensifierar samarbetet med avfallsenheten på Trafikkontoret för att i snabbare takt öka utsortering av enheternas matavfall. Förvaltningen har även startat en dialog, om utsortering av matavfall, med de verksamheter inom stadsdelsområdet som drivs på entreprenad och som i sina verksamheter hanterar livsmedel.

Förvaltningen ska förbättra informationen för att inom stadsdelsnämndens verksamheter öka antalet bilar som släpper ut mindre än 50 gram CO₂/km. Dessa bilar är oftast elbilar eller laddhybrider.

Vidare kommer förvaltningens arbete med att öka andelen inköp av ekologiska livsmedel att intensifieras. Orsaker och eventuella svårigheter ska utredas för att möjliggöra en ökning av andelen inköp av ekologiska livsmedel.

Information ska genomföras i syfte att minska antalet fordon som körs med dubbade däck.

KF:s indikatorer	Periodens utfall	Prognos helår	Årsmål	KF:s årsmål	Period
<input type="checkbox"/> Andel dubbdäck <input checked="" type="checkbox"/> Uppfylls helt			0 %	tas fram av nämnden/styrelsen	2012
<input type="checkbox"/> Andel elbilar <input checked="" type="checkbox"/> Uppfylls inte			2 %	5 %	2012
Kommentar:					
Indikatorn visar andelen bilar som omfattas av regeringens så kallade "supermiljöbilspremie". Namnet till trots är indikatorn teknikneutral. Förvaltningen verkar för att inom stadsdelsnämndens verksamheter öka antalet bilar som släpper ut mindre än 50 gram CO ₂ /km. Dessa bilar är oftast elbilar eller laddhybrider. Fordonsparken är bunden genom leasingavtal som oftast skrivs för 2-3 år. Bilar som nyinskaffas ska vara klassade som miljöbilar.					
<input checked="" type="checkbox"/> Andel miljöbilar i stadens bilflotta	91,3 %	91 %	100 %	100 %	Apr 2012
Kommentar:					
Stadsdelsförvaltningen har formulerat ett ambitiösare årsmål för indikatorn. Av förvaltningens sammanlagt 23 bilar är det två som inte klassas som miljöbilar. En bil ägs av förvaltningen och används av vaktmästeriet av ergonomiska skäl. Den andra är bunden av leasingavtal.					

KF:s indikatorer	Periodens utfall	Prognos helår	Årsmål	KF:s årsmål	Period
Andel miljöbränslen i <input type="checkbox"/> stadens miljöbilar <input checked="" type="checkbox"/> Uppfylls helt			85 %	tas fram av nämnden/ styrelsen	Halvår 1 2012
Andel relevanta upphandlingar av varor och tjänster där krav ställts på att miljö- och hälsofarliga ämnen inte ingår <input type="checkbox"/> <input checked="" type="checkbox"/> Uppfylls helt			100 %	80 %	2012
Elanvändning per <input type="checkbox"/> kvadratmeter <input checked="" type="checkbox"/> Uppfylls helt			53 kwh/kv m	35 kWh	2012

Kommentar:

Stadsdelsförvaltningen har formulerat ett ambitiösare årsmål för indikatorn. Svårhanterlig indikator som inte visar det vi vill mäta. Lokalbeståndet varierar över åren, olika lokaler har olika typ av energiteknik, energianvändning som inte är knutet till lokalyta inkluderas i det övriga lokalbeståndet, exempelvis utomhusbelysning vid fotbollsplaner. Successiva miljöanpassningar och energieffektiviseringar ska medföra att verksamhetslokalerna blir attraktiva för brukarna samtidigt som de uppfyller dagens krav på god miljöeffektivitet och ekonomi.

KF:s aktiviteter	Startdatum	Slutdatum	Avvikelse
<input checked="" type="checkbox"/> Ta fram och besluta om miljöhandlingsplan utifrån Stockholms miljöprogram 2012-2015	2012-01-01	2012-12-31	

NÄMNDMÅL:

Stadsdelsnämnden värnar om miljön och bidrar till ett långsiktigt hållbart samhälle.

Uppfylls delvis

Stadsdelsförvaltningen arbetar kontinuerligt i syfte att verka för att verksamheter-
nas miljöarbete ska säkerställa måluppfyllelsen av stadens miljöprogram.

Se kommentar under Kf:s mål för verksamhetsområdet.

KF:s MÅL FÖR VERKSAMHETSOMRÅDET:

1.5 Framkomligheten i regionen ska öka

Uppfylls helt

Successiv kartläggning av stadsdelsområdets gång- och cykelbanor ska genomföras. Planering pågår för kommande inventering som ska resultera i en sammanställning med åtgärdsbehov.

NÄMNDMÅL:
Gång- och cykelbanor har god framkomlighet och är trafiksäkra.

● Uppfylls helt

KF:s MÅL FÖR VERKSAMHETSOMRÅDET:
1.6 Stockholmarna ska vara nöjda med kultur- och idrottsmöjligheterna i Stockholm

● Uppfylls helt

Via lokal referensgrupp för unga, fritidsverksamheter, föreningsliv, kulturstöd och kultursommarjobbare stöttas unga till eget engagemang där målet är ungt entreprenörskap och en stolthet för stadsdelen. Flera kultur- och idrottsarrangemang har genomförts på ungas initiativ bla simmärkestagning, livespelningar, fotbollsturnering och musikarrangemang.

Inom fritidsverksamheterna fortsätter satsningen på att nå fler tjejer liksom arbetet med att öka integrationen.

Två parklekar ska rustas upp enligt framtagna program där tillgänglighetsaspekterna har beaktats. Parkleken Ripvidet planeras att påbörjas hösten 2012, för parkleken Oxtungan pågår projektering av färdigställt program. Nästa parkinvesteringsprojekt har påbörjats under 2011 och beräknas pågå till 2013, även där sker planeringen utifrån ett tillgänglighetsperspektiv.

KF:s aktiviteter	Startdatum	Slutdatum	Avvikelse
Utbildningsnämnden ska i dialog med stadsdelsnämnderna, kulturnämnden och det fria kulturlivet utveckla Kulan för att ge fler barn och unga i skola och förskola möjlighet till kulturupplevelser	2012-01-01	2012-12-31	

NÄMNDMÅL:
I stadsdelsområdet finns tillgängliga och engagerande lek-idrotts-och kulturaktiviteter för alla

● Uppfylls helt

Nämndens aktiviteter	Startdatum	Slutdatum	Avvikelse
I samverkan med andra aktörer skapa variation i utbudet av fritids-och kulturaktiviteter för unga med funktionshinder minst en gång per år	2012-01-01	2012-12-31	
I samverkan med föreningslivet utveckla kommunikation kring lovverksamhet för unga med funktionsnedsättning	2012-01-01	2012-12-31	

Nämndens aktiviteter	Startdatum	Slutdatum	Avvikelse
Vid tilldelning av kulturbidrag beakta om aktiviteten eller arrangemanget är tillgänglig eller inte.	2012-01-01	2012-12-31	

KF:s MÅL FÖR VERKSAMHETSOMRÅDET:

1.7 Stockholmarna ska vara trygga och nöjda med städning samt renhållning

● Uppfylls helt

En handlingsplan för det förebyggande arbetet i Hässelby Vällingby har färdigställts under våren. Trygghetsarbetet kommer att ha fokus på centrummiljöer och andra offentliga platser, boendemiljöer, ungdomar, relationsbrott och äldre. Ett möte kring ordningsproblemen i Solursparken har genomförts tillsammans med olika intressenter såsom boenden för bostadslösa, vaktbolag, polisen och socialtjänsten. Det brottsförebyggande rådet har haft ett sammanträde. En tidplan för trygghetsvandringar under år 2012 har färdigställts och en trygghetsvandring har genomförts. I Hässelby Gård pågår ett samverkansarbete med bl.a. fastighetsägare, näringsliv och trafikkontoret enligt BID (Business Improvement District) modellen.

Stadsdelsförvaltningen fortsätter satsningen på områdesgruppernas arbete i Smedshagen, Hässelby Gård och Grimsta. Detta sker i samverkan med övriga intressenter såsom skolor, bibliotek, fritidsverksamheter, föreningsliv, Hesselbyslott, bostadsbolag och fastighetsägare. Aktiviteterna planeras vid öppna möten och via en ständig pågående dialog med medborgarna. Detta nätverksbildande leder till kontakter över ålders- och intressegränser och har hittills mynnat ut i ungdomsaktiviteter på kvällar, lovverksamhet för unga samt planering för flera festivaler såsom Smedshagsdagen, nationaldagsfirande, Hässelbygårdsdagen m.m. Målet är ett öppnare, trivsammare och tryggare stadsdelsområde.

Stadsdelsförvaltningen bevakar i samband med remissyttranden över bl.a. detaljplaner samt annan lokal- och regional planering, att tillgänglighetsaspekten beaktas i den fysiska planeringen av stadsdelsområdet.

Aktiviteter har utförts för att nå den finska minoriteten i stadsdelsområdet. Dels för att informera om de möjligheter som finns till finsk förskoleverksamhet och äldreomsorg, dels informationsinsatser om de rättigheter finstalande har sedan minoritetslagen infördes. För att underlätta dialog med och information till finstalande har ett finskt evenemang anordnats på Hesselby slott under april. De besökande kunde där både ta del av finsk kultur och underhållning samt information om minoritetslagen och de tjänster som finns helt eller delvis på finska text inom förskola och hemtjänst. Evenemanget och informationsinsatserna har utformats i dialog med finska föreningen i Hässelby gård.

Den årliga övergripande foldern om Hässelby-Vällingby har omarbetats delvis för mer lättlästa texter. I foldern kan den enskilde bland annat få veta hur den påverkar stadsdelsområdet och få övergripande information om förvaltningens arbete. Den har även spridits till alla hushåll i stadsdelsområdet som en tabloid i lokaltidning-

en. Foldern har även översatts till så kallat lättläst svenska för den som vill ha en förenklad text.

Kunskap om minoritetslagen och finskalandes rättigheter har spridits internt inom förvaltningen och finsk-svenska ordböcker för socialtjänst och äldreomsorg har köpts in. Med dessa ordböcker kan personalen använda ord som inte är vardagliga utan mer förekommande när allmänheten vill tala om tjänster inom kommunens ansvarsområden på finska.

KF:s indikatorer	Periodens utfall	Prognos helår	Årsmål	KF:s års-mål	Period
Stockholmarnas nöjdhet med <input type="checkbox"/> skötsel park och grönområden <input checked="" type="checkbox"/> Uppfylls helt			64 %	61 %	2012
Andel identifierade sårbarheter som styrelse/nämnd avser <input type="checkbox"/> förebygga eller minimera under året <input checked="" type="checkbox"/> Uppfylls helt			100 %	100 %	2012
Kommentar:					
Förvaltningen har genomfört två av SLK's utvalda scenarier. RSA-arbetet har dock inte lagts in i verktyget RISKsolution p.g.a. att leverantören för dataprogrammet inte kunde erbjuda support.					
Antal krisledningsövningar i nämnd/bolag på led- <input type="checkbox"/> ningsnivå <input checked="" type="checkbox"/> Uppfylls helt			1 st	46 st	2012

NÄMNDMÅL:

Boende och verksamma i Hässelby-Vällingby upplever ökad delaktighet och minskat utanförskap

Uppfylls helt

NÄMNDMÅL:

Boende, besökare och verksamma i Hässelby-Vällingby känner sig trygga inom stadsdelsområdet.

Uppfylls helt

Nämndens indikatorer	Periodens utfall	Prognos helår	Årsmål	Period
Andel invånare i Hässelby- Vällingby som känner sig <input type="checkbox"/> trygga när de går ensam hem på kvällen <input checked="" type="checkbox"/> Uppfylls helt			52	2012
Nämndens aktiviteter	Startdatum	Slutdatum	Avvikelse	

Nämndens aktiviteter	Startdatum	Slutdatum	Avvikelse
Prioriterade aktiviteter utifrån upprättade ● handlingsplan under 2012 är trygghetsvandringar samt information till de äldre	2012-01-01	2012-12-31	

NÄMNDMÅL:
Det är enkelt att vara medborgare och brukare i stadsdelen

● Uppfylls helt

Nämndens aktiviteter	Startdatum	Slutdatum	Avvikelse
● En ansvarig person ska utses för tillgänglig information och kommunikation	2012-01-01	2012-12-31	
● I samarbete med Trafikkontoret ta fram rutiner för att förbättra tillgängligheten inom stadsdelsområdet under vintersäsongen.	2012-01-01	2012-12-31	
● I samband med nyproduktion och ombyggnation beakta IT-lösningar utifrån målgruppen.	2012-01-01	2012-12-31	
● Information och uppföljning kring nyligen genomförd utbildning i att skriva enkelt och begripligt/lättläst	2012-01-01	2012-12-31	
● Inventera tillgängligheten i stadsdelsnämndens reception samt konferens- och möteslokaler.	2012-01-01	2012-12-31	
● Kompetensutvecklingsinsatser i hur man utformar tillgänglig och begriplig kommunikation och information.	2012-01-01	2012-12-31	
● Starta dialog med bostadsföretagen om förbättringsåtgärder för ökad tillgänglighet.	2012-01-01	2012-12-31	
● Upplysa hyresvärdar/bostadsrättsföreningar om rätten till bostadsanpassning	2012-01-01	2012-12-31	
● Utifrån inventering, av reception och konferens- och möteslokaler, utarbeta en tidplan för enkelt avhjälpta hinder	2012-01-01	2012-12-31	
● Verksamheterna ska utforma individanpassad information	2012-01-01	2012-12-31	

NÄMNDMÅL:**Parker och grönområden är välskötta och attraktiva.**

◆ Uppfylls delvis

I den nuvarande fördelningsnyckeln för stadsmiljö har det under de senaste åren skett en successiv minskning av budgettilldelning för Hässelby-Vällingby. Förvaltningen anpassar den upphandlade skötseln till fullmäktiges budgettilldelning vilket innebär stora konsekvenser för i första hand park- och naturmarksskötseln. Vinterväghållning och barmarksrenhållning kommer att prioriteras men gräsklippning kommer att reduceras till hälften i syfte att hålla budgeten. Det innebär att grönstråk och aktivitetsytor, ca 650 000 kvm, inte kommer att klippas och på andra ytor minskas klippfrekvensen med ca 50-60 %.

Nämndens aktiviteter	Startdatum	Slutdatum	Avvikelse
● Verka för att förbättra tillgängligheten vid lekplatser inom stadsdelsområdet	2012-01-01	2012-12-31	

KF:s INRIKTNINGSMÅL 2:
2. Kvalitet och valfrihet ska utvecklas och förbättras
KF:s MÅL FÖR VERKSAMHETSOMRÅDET:
2.1 Stockholmarna ska erbjudas valfrihet och ökad mångfald

● Uppfylls helt

Den enskilde brukaren har möjlighet att välja verksamhet inom förskola, äldreomsorg, stöd och service till personer med funktionsnedsättning samt inom socialpsykiatri. För att underlätta valfrihet ges opartisk information om både kommunal och privat driven verksamhet exempelvis muntligen samt i jämförelsemodulen Jämför service på Stockholms stads webbplats. Den enskilde kan även ringa Kontaktcenter för frågor om förskola och äldreomsorg. Biståndsenheten inom äldreomsorgen har sammanställt en läsvänlig utförarkatalog som lämnas till enskilda.

1 februari övergick Koppargården till kommunal regi och från och med 1 mars återlämnades driften av gruppbostäderna Kannjutargränd och Granskogsvägen till stadsdelsförvaltningen. Då gruppbostäderna inte uppfyllde Socialstyrelsens krav på en fullgod gruppbostad återgick de i kommunal regi.

I övrigt fortgår arbetet utifrån fastställd aktivitetsplan. Det har inte förekommit några s.k utmaningar av verksamheter i kommunal regi hittills under året. Förvaltningen har fortsatt att delta i gemensamma och centrala upphandlingar avseende köp av varor och tjänster av rutinmässig beskaffenhet till olika verksamheter.

Plats i förskolan kan erbjudas inom Hässelby-Vällingby men tillgången motsvarar inte alltid efterfrågan inom varje enskilt planområde. Arbetet med utbyggnad av förskoleverksamheten fortgår enligt planerna i syfte att möta familjernas efterfrågan av förskoleplatser i närområdet.

KF:s indikatorer	Periodens utfall	Prognos helår	Årsmål	KF:s årsmål	Period
Andel brukare som upplever att de har valmöjlighet <input type="checkbox"/> inom barnomsorg ● Uppfylls helt			80 %	75 %	2012
Andel brukare som upplever att de har valmöjlighet <input type="checkbox"/> inom omsorg om personer med funktionsnedsättning ● Uppfylls helt			67 %	67 %	2012
Andel brukare som upplever att de har valmöjlighet <input type="checkbox"/> inom äldreomsorg, hemtjänst ● Uppfylls helt			70 %	70 %	2012

KF:s indikatorer	Periodens utfall	Prognos helår	Årsmål	KF:s års-mål	Period
------------------	------------------	---------------	--------	--------------	--------

Kommentar:

Alla omsorgstagare informeras muntligt och skriftligt om valfrihet och kundval. Inom förvaltningen finns fem hemtjänstenheter i egen regi och 89 privata hemtjänstutförare att välja på i dagsläget. Inriktning finns inom språk, kultur och demens. Ett ickevalsalternativ finns för de personer som inte kan göra ett aktivt val själva. Förvaltningen har utformat en läsvänlig kundvalskatalog utifrån webbsidan "Jämförservice" för personer som inte använder dator, som uppdateras kontinuerligt.

Andel brukare som upplever att de har valmöjlighet			67 %	55%	2012
<input type="checkbox"/> inom äldreomsorg, vård- och omsorgsboende					
<input checked="" type="radio"/> Uppfylls helt					

Kommentar:

Inom förvaltningen finns vård- och omsorgsboenden som drivs i egen regi, på intraprenad, på entreprenad och privat. Alla typer av inriktningar finns inom förvaltningen. Muntlig och skriftlig information om valfriheten lämnas till omsorgstagare och anhöriga. Information om olika boenden finns på webbsidan "Jämförservice". Biståndshandläggaren är behjälplig med information för de som inte har tillgång till dator.

NÄMNDMÅL:

Föräldrar erbjuds plats i förskola inom det planområde de bor

Uppfylls helt

Nämndens aktiviteter	Startdatum	Slutdatum	Avvikelse
Inrätta projektgrupp för strategisk planering av förskoleutbyggnaden med hänsyn till befolkningsutvecklingens geografiska utbredning.	2012-01-01	2012-12-31	

KF:s MÅL FÖR VERKSAMHETSOMRÅDET:

2.2 Förskolor och skolor i Stockholm ska ge barn vad de behöver för att lära och utvecklas

Uppfylls helt

Barnomsorgsgarantin har kunnat hållas under perioden och i nuläget är det fullt inskrivet på alla förskoleenheter. Flera nya förskolor är under projekteringsstadiet och en projektgrupp har bildats för att få en mer långsiktig planering för utbyggnad av nya förskoleplatser. Inom ett geografiskt område pågår ett nära samarbete mellan förskolans blivande 6-åringar och närliggande grundskola.

Projektet med ett fördjupat utvecklingsarbete för mål- och resultatstyrning har påbörjats i samarbete med utbildningsförvaltningen. Förutom förskolechefgruppen ingår sammanlagt 75 pedagoger i satsningen, som kommer att fortsätta under hösten.

Det påbörjade samarbetet med regionens universitet och högskolor som bedriver lärarutbildning är under utveckling. En av förvaltningens förskolor har utsetts till "Övningsförskola", som en av två enheter inom Stockholms stad. Syftet är att i nära samarbete med Universitetet samla ett större antal lärarstudenter vid samma förskoleenhet och få en tydligare koppling mellan teori och praktik. Samtliga handledare inom enheten erbjuds också en handledarutbildning om 7,5 poäng. Samverkansarbetet med "Övningsförskola" förväntas locka fler förskollärare till stadsdelen.

Barnskötare erbjuds även fortsättningsvis att gå en erfarenhetsbaserad förskolläraryr utbildning.

Samtliga nyanställda förskolechefer går den treåriga statliga rektorsutbildningen, varav två startade nu i vår.

Det pågående arbetet med utbildning inom praktisk IT och mediekompetens fortskrider enligt planerna. Under perioden har ytterligare tre enheter anslutit sig till projektet.

I syfte att leva upp till läroplanens förtydligade mål kring utveckling och lärande när det gäller matematik, naturvetenskap och teknik, har sex handledare utbildats för att implementera de experimentlådor som används inom projektet "Natur och teknik för alla" (NTA).

Språkutvecklingsarbetet fortgår enligt planerna och förvaltningen har, förutom de lokala språkpedagogerna, även representanter i de två stadsdelövergripande språknätverken.

Gemensamma arbetsmöten med närliggande stadsdelar har skett med anledning av uppdraget i KF's budget om inrättande av en språkförskola i regionen.

Nya mötesformer för samverkan med socialtjänsten har prövats under början av året och en utvärdering kommer att ske. Samverkan med socialtjänsten är en del i det stöd pedagogerna får för att så tidigt som möjligt upptäcka barn som far illa och se till att de får det stöd de behöver för att inte hamna i utanförskap.

En planering av förbättrad samverkan mellan förskola och skola pågår och nya former av möten är inplanerade till hösten.

KF:s indikatorer	Periodens utfall	Prognos helår	Årsmål	KF:s års-mål	Period
Andel enheter som genomför systematiskt barnsäkerhetsarbete			100 %	tas fram av nämnden	2012
<input type="checkbox"/>					
<input checked="" type="checkbox"/> Uppfylls helt					
Andel förskollärare av antal anställda			43 %	öka	2012
<input type="checkbox"/>					
<input checked="" type="checkbox"/> Uppfylls helt					

KF:s indikatorer	Periodens utfall	Prognos helår	Årsmål	KF:s års-mål	Period
------------------	------------------	---------------	--------	--------------	--------

Kommentrar:

Vid nyrekrytering söker enheterna i första hand förskollärare. Det är inte alltid förskollärare som anställs eftersom efterfrågan är större än tillgången när det gäller utbildade förskollärare. Förvaltningen ser ändå positivt på att uppnå målet med hjälp av den grupp barnskötare som genom stadens satsning blir färdiga förskollärare under 2012.

Andel nöjda föräldrar i förskoleundersökningen <input type="checkbox"/> avseende trygg och säker miljö ● Uppfylls helt			80 %	öka	2012
Andel nöjda föräldrar i förskoleundersökningen <input type="checkbox"/> avseende utveckling och lärande ● Uppfylls helt			80 %	öka	2012
Antal barn per avdelning <input type="checkbox"/> ning ● Uppfylls helt			16	oförändrad	2012
Antal barn som inte barnomsorgsgarantin uppfyllts för under året ●	0 st	0 st	0 st	0 st	Apr 2012
Antal förskolebarn per anställd(årsarbetare) ● Uppfylls helt			5 st	oförändrad	2012
Personalens bedömning av "Förskolans förmåga att stödja barns lärande och utveckling" <input type="checkbox"/> ● Uppfylls helt			4,01	öka	2012

KF:s aktiviteter	Startdatum	Slutdatum	Avvikelse
Stadsdelsnämnderna ska erbjuda förskolans medarbetare kompetensutveckling och erbjuda medarbetarna pedagogisk grund- eller vidareutbildning till barnskötare eller förskollärare ●	2011-01-01	2014-12-31	

KF:s aktiviteter	Startdatum	Slutdatum	Avvikelse
<ul style="list-style-type: none"> Stadsdelsnämnderna ska ta fram aktiviteter för att säkerställa att föräldrars val i större utsträckning kan tillgodose samt verka för att många alternativ finns att välja mellan 	2012-01-01	2012-12-31	
<ul style="list-style-type: none"> Stadsdelsnämnderna ska ta fram konkreta handlingsplaner för de olika pedagogiska verksamheternas fortsatta arbete med att införa it i pedagogiken samt it i de administrativa rutinerna 	2012-01-01	2012-12-31	
<ul style="list-style-type: none"> Stadsdelsnämnderna ska ta fram rutiner för inkomstkontroll 	2012-01-01	2012-12-31	
<ul style="list-style-type: none"> Stadsdelsnämnderna ska utveckla arbetet med matematik, naturvetenskap och teknik i förskolan 	2012-01-01	2012-12-31	
<ul style="list-style-type: none"> Stadsdelsnämnderna ska utveckla arbetet med språkutveckling i förskolan 	2012-01-01	2012-12-31	
<ul style="list-style-type: none"> Stadsdelsnämnderna ska utveckla samverkan med fristående förskolor och både kommunala och fristående skolor 	2011-01-01	2012-12-31	
<ul style="list-style-type: none"> Stadsdelsnämndernas ska säkerställa att förskolans nya läroplan är implementerad i alla förskolor 	2012-01-01	2012-12-31	
<ul style="list-style-type: none"> Utbildningsnämnden ska i samverkan med stadsdelsnämnderna utarbeta skriftliga riktlinjer för rutiner vid övergången mellan förskola och skola 	2012-01-01	2012-12-31	
<ul style="list-style-type: none"> Utbildningsnämnden ska tillsammans med stadsdelsnämnderna genomföra en granskning av placerade barns skolsituation 	2012-01-01	2012-12-31	

NÄMNDMÅL:
Andelen förskollärare ökar.

 Uppfylls helt

Nämndens aktiviteter	Startdatum	Slutdatum	Avvikelse
----------------------	------------	-----------	-----------

Nämndens aktiviteter	Startdatum	Slutdatum	Avvikelse
<ul style="list-style-type: none"> Erbjuda anställda barnskötare vidareutbildning till förskollärare. 	2012-01-01	2012-12-31	
<ul style="list-style-type: none"> Utveckla introduktionen av studenter som har sin verksamhetsförlagda del av utbildningen inom stadsdelen. 	2012-01-01	2012-12-31	

NÄMNDMÅL:
Barnen utvecklar sin matematiska, naturvetenskapliga och språkliga förmåga.

- Uppfylls helt

Nämndens aktiviteter	Startdatum	Slutdatum	Avvikelse
<ul style="list-style-type: none"> Ansluta förskolorna till projektet "Natur och teknik för alla" (NTA). 	2012-01-01	2012-12-31	

NÄMNDMÅL:
Föräldrarna bjuds in till delaktighet och påverkan av verksamheten inom ramen för de nationella målen.

- Uppfylls helt

Nämndens aktiviteter	Startdatum	Slutdatum	Avvikelse
<ul style="list-style-type: none"> Implementering av en ny policy för föräldrasamverkan. 	2012-01-01	2012-12-31	

NÄMNDMÅL:
Pojkar och flickor har samma möjligheter att utvecklas utifrån sina intressen och förmågor.

- Uppfylls helt

Nämndens aktiviteter	Startdatum	Slutdatum	Avvikelse
<ul style="list-style-type: none"> Den särskilda rutinen för övergången från förskola till skola revideras under 2012 i syfte att säkerställa en anpassad utbildning för barn i behov av särskilt stöd. 	2012-01-01	2012-12-31	
<ul style="list-style-type: none"> Forskningscirkeln kring genus och jämställdhet bjuder in till presentationer och diskussioner kring sitt forskningsresultat. 	2012-01-01	2012-12-31	
<ul style="list-style-type: none"> Inventera kommande behov av specialförskoleplatser 	2012-01-01	2012-12-31	

Nämndens aktiviteter	Startdatum	Slutdatum	Avvikelse
Samverkan med andra instanser, t.ex. habiliteringen vid mottagande av barn med funktionsnedsättning	2012-01-01	2012-12-31	

KF:s MÅL FÖR VERKSAMHETSOMRÅDET:**2.3 Stockholmarna ska uppleva att de får god service och omsorg**

● Uppfylls helt

Socialtjänsten***Barn- och ungdomsenheten***

Under första tertialet har 591 anmälningar gällande barn och ungdomar inkommit. Det är en ökning med 2 % jämfört med T1 2011. Anmälningarna fördelar sig ganska jämt mellan Barngruppen och Ungdomsgruppen, med en viss övervikt på ungdom.

Personalen i Mottagningsgruppen och Barngruppen har under vintern genomgått utbildning i Signs of Safety och Ungdomsgruppen utbildar alla i ADAD (kartläggning av psykosocial situation genom frågor inom nio livsområden) och Savry (riskbedömning av kriminogena faktorer). Planeringsarbete pågår för att utbilda Barngruppen tillsammans med Familjestödsenheten i Ester (en metod för utredning och uppföljning).

Mottagningsgruppen har under tertialet arbetat med att ta fram rutiner för föräldrasamtal enligt den s k 48-timmarsregeln. Barngruppen har fokuserat på att hålla lagstadgad utredningstid. Många åtgärder har vidtagits för att nå målet, men resultatet av åtgärderna kommer att visa sig först efter 3-4 månader.

Ungdomsgruppens arbete inriktas på att bryta ogynnsam social utveckling, t.ex. begynnande kriminalitet. Detta sker bl.a genom utökad samverkan och i de nystartade SIG grupperna. Inom placeringsgruppen har man arbetat med uppdelning i familjehems- respektive barn-handläggare. En enkät har tagits fram för att säkra att antalet samtal med barn blir minst tre under ett år. Gruppens kontaktsekreterare har påbörjat arbete med rekrytering av två jourfamiljer till enheten, samt ansökt om projektmedel för uppstart och utbildning.

Familjerättsgruppen arbetar med att förkorta väntetid för de frivilliga samarbets-samtalen och avtalsskrivning har införts. Kvinnofridsteamet har regelbundna träffar med Mottagningsgruppen i syfte att få kontakt med flera våldsutövare och erbjuda dessa samtal.

Arbetet med att utveckla en god samverkan med förskola, skola, BUP, polis, Minimaria och Maria Ungdom har fortskridit. Samverkan har också inletts med friskolor och privata förskolor.

Familjestödsenheten

Antalet remitterade ärenden till Familjestödsenheten uppgick under första tertialet till 57. Det innebär i stort sett samma volym som motsvarande period 2011. Anta-

let initierade råd- och stödsamtal som genomförts utan beslutad insats via Föräldrastödslinjen var 94 under första tertialet. Det är en klar ökning jämfört med 2011.

En del av uppdraget i Föräldrastödslinjen är att med hjälp av fältförlagd socialsekreterare söka upp barn och ungdomar med ett normbrytande beteende men som inte är aktuella inom socialtjänsten. Förebyggande insatser ska initieras för denna grupp. Föräldrastödslinjen samarbetar med Karolinska institutets institution för folkhälsovetenskap för att följa upp telefonsamtalen och familjesamtalen.

Från januari 2012 ingår också uppdraget att inom 48 timmar erbjuda ungdomar som anmälts för brott, familjesamtal tillsammans med föräldrar eller vårdnadshavare. Under första tertialet har nio ungdomar kallats till samtal. Av dessa infann sig sju ungdomar.

Projektet "Att vara förälder i Sverige" har fortsatt. Arbetet bedrivs i form av föräldracirklar och syftar till att förmedla kunskap om synen på barns rättigheter i Sverige och hur det kommit till uttryck i lagstiftning och påverkar barns uppfostran i familjen, förskolan och skolan.

Västerorts ungdomsmottagning i Vällingby hade under första tertialet ca 280 besök hos kuratorerna. Antalet besök har ökat jämfört med 2011. Alla sjundeklasser i skolorna i Hässelby-Vällingby och Bromma har bjudits in till studiebesök på mottagningen. Besöken är förlagda till hela vårterminen 2012. En samtalsgrupp kring stress hos skolungdomar har startats under våren och har sex deltagare. Ungdomsmottagningen avser att utveckla verksamheten runt stress. Mottagningen har ansökt om projektmedel till utbildning av personal som ska kunna arbeta med stresshantering enligt ACT-metoden (Acceptance and Commitment Therapy). Personalen vid ungdomsmottagningen kommer i maj 2012 att ansöka om att få HBT-certifiering.

Ett viktigt utvecklingsområde för Familjestödsenheten är att ta fram mätmetoder för att mäta effekten av enhetens insatser. Tillsammans med Barngruppen inom Barn- och ungdomsenheten kommer man att använda bedömningsinstrumentet "Ester" med start efter sommaren. Det är ett instrument för strukturerad bedömning och uppföljning av forskningsbaserade risk- och skyddsfaktorer för unga som befinner sig i eller nära riskzon för normbrytande beteende.

Under tertialet har enheten påbörjat arbetet med att strukturera insatsformen Sociala insatsgrupper där enhetens fältförlagda socialsekreterare och en familjebehandlare är delaktiga. En social insatsgrupp är en samverkansform på lokal nivå mellan socialtjänsten, polisen, skolan och andra viktiga aktörer i den unges nätverk som tillsammans koordinerar insatser för att stödja den unge i att upphöra med kriminalitet.

Vuxenenheten

Vid årsskiftet fördes ansvaret för socialpsykiatri över från Enheten för funktionsnedsättning till Vuxenenheten. Vuxengruppen och Socialpsykiatrigruppen bildades. Till Socialpsykiatrigruppen har även tillförts ansvaret för färdstjänstutredningar och tandvårdsintyg.

Ärendenivån i Socialpsykiatrigruppen första tertialet 2012 har varit i nivå med tidigare men med en tendens till att nya ärenden har en mer komplex problematik som inte bara härrör sig till psykiatrin. En del klienter har ofta liten självinsikt om att vilja ta emot hjälp. Motivationshöjande insatser behöver göras i ett nära samarbete med andra aktörer.

Det finns en plan för hur Socialpsykiatrigruppen ska handlägga även målgruppen personer som har ADHD-diagnos. Dessa klienter handläggs idag inom funktionsnedsättning. En konsekvens- och riskbedömning ska göras. Överföringen av arbetsuppgiften kommer troligen att dröja till hösten 2012.

Träfflokalen kompassen planeras avvecklas under året då olika åtgärder måste vidtas för att komma till rätta med det underskott gentemot budget 2012 som prognostiseras.

Två handläggare inom Socialpsykiatrigruppen har genomgått utbildningar i "SNIS" och och påbörjat en ettårig utbildning "Samverkan med brukarperspektiv".

Fördjupat arbete kring klagomålshantering, brukarundersökningar och utökad dokumentation i paraplyet pågår inom enheten.

Utredningsinstrumentet DUR används i klientarbetet. Det är också möjligt att ta fram underlag till ärendestatistik ur DUR. Detta kommer att redovisas till tertialrapport 2 och till verksamhetsberättelsen för 2012.

Antalet ärenden inom Vuxengruppen har ökat jämfört med 2011. Unga vuxna är på samma relativt höga andel av helheten, äldregruppen ökar. Ärenden med komplex problematik ökar. Körkortsyttanden har fördubblats. Alkoholmissbruket minskar något men hjälpbehovet ökat. Narkotikamissbrukarna ökar något men hjälpbehovet har minskat.

Två uppsökare finns som arbetar med att stödja och hjälpa personer som riskerar att bli vräkta, samt finns till hands då en eventuell vräkning genomförs.

Under första tertialet har uppsökarna erbjudit hjälp till 30 personer som varit nära att bli vräkta. Fyra vräkningar har dock verkställts. Verksamheten vid Vistet har fortsatt som vanligt. Finansiering sker via centrala hemlöshetspengar som söks i samband med beslut om T1. För lägenhetsverksamheten har det uppstått vissa problem då inga nya lägenheter tillkommit under tertialet. De kommunala bostadsbolagen har sålt delar av bostadsbeståndet i stadsdelen till andra fastighetsbolag. Vissa omvandlingar har skett till bostadsrätter. Lägenhetsverksamheten avser att arbeta mer proaktivt med service, samarbete och goodwill gentemot privata fastighetsägare för att få in fler lägenheter. Det kan komma att behövas vissa utökade personalresurser för detta.

Enheten för funktionsnedsättning

Inom enheten var i april ca 800 personer aktuella för insats. Fördelningen mellan LSS-beslut och SoL-beslut uppgår till ca hälften vardera. Enheten fick vid årsskiftet en ny enhetschef. Arbetet med att införa bedömningsmetoden DUR för vuxna klienter har påbörjats. När det gäller barn kommer DUR att införas något senare. Under första tertialet och under resten av året kommer mycket fokus att läggas på att hitta vägar att nå budgetbalans. Varje handläggare går igenom sina beslut gentemot

emot fakturan när den inkommer för att säkerställa att alla betalningar blir rätt. Det sker samtidigt ett arbete som syftar till att göra samtlig personal tydligt kostnadsmedveten med stöd av förvaltningens ekonomiavdelning, paraplysamordnare och verksamhetscontroller. I april infördes en ändring av delegationsordningen genom att beslutsnivån i högre utsträckning har flyttats till gruppleddare och enhetschef. Delegationsförändringen gäller till och med 31 januari 2013.

Utförarenheten för personligt stöd

Från och med den 1 mars återlämnades driften av gruppbostäderna Kannjutargränd och Granskogsvägen till stadsdelsförvaltningen. Då dessa verksamheter inte uppfyllde Socialstyrelsens krav på en fullgod gruppbostad återgick de i kommunal regi. Utförarenheten arbetar nu med frågan hur kraven ska kunna uppfyllas.

Vid årsskiftet utfördes assistans åt 36 personer och enheten hade 90 personliga assistenter. I april 2012 utfördes assistans åt 28 personer och med hjälp av 60 personliga assistenter. Detta medför stor strukturell förändring inom enheten. För att möta de förändrade behoven för både den enskilde och de personliga assistenterna, har enheten valt att fokusera att arbeta med bemötandefrågor, delaktighet och frisknärvaro. Boendestödet har omorganiserat sitt arbete för att möta nya behov som uppstår. En ny grupp har formats bland de anställda som särskilt arbetar med den enskilde som har en diagnos inom neuropsykiatri. Fokus för personalgruppen har i övrigt legat på att kompetensutveckla sig för att bemöta den enskilde i deras beviljade insats och skapa delaktighet i insatsens utformning. Utbildning har skett.

Sedan den 1 september 2011 finns även funktionen Personligt ombud inom Utförarenheten för personligt stöd. Två Personliga ombud arbetar mot stadsdelarna Bromma, Rinkeby – Kista, Hässelby – Vällingby. I snitt hanteras ca 40 ärenden per månad. För närvarande står ca 20 personer i kö för hjälp.

Äldreomsorgen

Bedömningen är att beslutade mål med förväntat resultat i enlighet med verksamhetsplanen kommer att uppnås. Införandet av det nya avgiftssystemet och överflytt av trygghetslarmsärenden till Trygghetsjouren har krävt merarbete under tertialet, vilket har gjort att delar av utvecklingsarbete har fått stå tillbaka, såsom auskultation och genomförande av nya rutiner för strukturerade individuppföljningar. "Drop-in" möten för allmänheten hålls planenligt en gång per månad där biståndshandläggare ger information och svarar på frågor om äldreomsorgen.

Insatsen "Mellanbo" för äldre med behov av ytterligare återhämtning efter sjukhusvistelse, startades upp planenligt i februari 2012. Åtta personer har hittills erbjudits insatsen och utvärderingen visar att två personer har beviljats servicehus och fyra har återgått till ordinärt boende, efter vistelsen på Mellanbo. Vistelsetiden har varierat mellan en till sex veckor.

Förvaltningens uppsökare sprider skriftlig information om äldreomsorgen till äldre (80+) och erbjuder också hembesök om så önskas. Förvaltningen har en egen informationsbroschyr för äldre i Hässelby-Vällingby med aktuell information och hänvisning vart man kan vända sig i olika frågor. Fyra gånger per år håller uppsökaren i ett gemensamt möte för målgruppen 80 år och äldre där även en biståndshandläggare deltar för att sprida personlig information till de som inte vill ha hem-

besök. Uppsökaren samarbetar även med närpolisen i trygghetsfrågor och information om brottspreventiva åtgärder har spridit till såväl äldre som personal inom äldreomsorgen.

På den öppna dagverksamheten Växthuset hålls Senior info café två gånger per månad där man också kan få information och svar på frågor som rör äldre. Ett stödteam finns också på Växthuset som ansvarar för information och hjälp i olika frågor som hjälpmedel, bostadsanpassning, fallprevention, syn-och hörselfrågor och vaktmästartjänst. På Växthuset anordnas också anhörigträffar regelbundet och planering pågår för att skapa två anhöriggrupper, för de som bor i ordinärt boende och de som bor på vård- och omsorgsboende eftersom olika frågor är aktuella för deltagarna. Stödteamet sammankallar också till träffar med de anhörigombud som finns inom förvaltningen.

Uppsökaren som också har en del i anhörigstödet arbetar övergripande med anhörigfrågor som exempelvis att skapa ett nätverk för anhörigvårdare och vid intresse vara dem behjälpliga att starta upp en anhörigförening. Övriga förvaltningar inom regionen har bjudits in och visat intresse för att delta i detta.

Inom hemtjänsten i egen regi har en totalmätning gjorts av antalet olika personal en hemtjänstmottagare möter under 14 dagar, med anledning av försämrat resultat i brukarundersökningen i frågan om personalkontinuitet. Mätningen påvisade ett positivt resultat, under genomsnittet av inrapporterade mätningar i Kommun och Landstingsdatabasen (Kolada). Förvaltningen ska göra en ny mätning under sommaren för att sedan utvärdera och analysera resultaten för fortsatt utvecklingsarbete.

Under tertialet har Hässelgårdens vård- och omsorgsboende övergått i entreprenad. Verksamhetsövergången skedde planenligt och de anställda som valde att fortsätta sin anställning inom kommunen erbjöds arbete på Koppargårdens vård- och omsorgsboende. Entreprenadbyte på Koppargårdens dagverksamhet har också skett planenligt under tertialet. Tidplan för uppföljning av avtal och mervärden enligt anbud har upprättats i samverkan med respektive entreprenör. Nämnden fattade i mars 2012 beslut om att flytta Liviagården, profilboende psykiatri, till Koppargårdens vård- och omsorgsboende under året, som en permanent lösning. I dagsläget råder därför intagningsstopp på Koppargården. Härutöver sker en övervägning på stadsledningskontoret i att omstrukturera Riddargårdens vård- och omsorgsboende till Koppargården under Riddargårdens ombyggnad.

Projektet med att tidigt identifiera, utreda och behandla äldre personer i riskzonen för undernäring fortskrider. En samverkansgrupp har skapats där olika representanter från Landsting, primärvård och äldreomsorgen deltar. En pilotgrupp har skapats som ska utprova modellen för arbetssätt med screening och informationsöverföring. Målsättningen med projektet är att gemensamt utarbeta ett lokalt vårdprogram för en sammanhållen vårdkedja med tydlig ansvarsfördelning och kommunikationsvägar.

För personalen pågår utbildningssatsningar för att på sikt höja utbildningsgraden inom äldreomsorgen. Personalen deltar i heltids- och deltidsstudier, validering och arbetsplatsförlagd utbildning utifrån individuellt upprättad kompetensutvecklingsplan.

KF:s indikatorer	Periodens utfall	Prognos helår	Årsmål	KF:s årsmål	Period
Andel ASI (Addiction Severity Index) utredningar <input type="checkbox"/> Uppfylls helt			85 %	tas fram av nämnden	2012
Kommentär: Under första tertialet var andelen ASI utredningar 78,57 %.					
Andel av inkommande anmälningar inom BoU <input type="checkbox"/> där det inleds en utredning (IoF) <input checked="" type="checkbox"/> Uppfylls helt			35 %	fastställs 2012	2012
<input checked="" type="checkbox"/> Andel barn och unga i biståndsbedömd öppenvård	76,9 %	75 %	65 %	tas fram av nämnden	Tertial 1 2012
<input checked="" type="checkbox"/> Andel barn och ungdomar som varit aktuella för insatser inom individ och familjeomsorgen (Utredningstyp BoU eller Vuxen) och som inte är aktuella 12 månader efter avslutad insats (inom IoF, BoU och Vuxna, 0-19 år)	80,93 %	80	80 %	öka	Tertial 1 2012
<input type="checkbox"/> Andel enskilda som minskat sitt behov av stöd inom socialpsykiatri <input checked="" type="checkbox"/> Uppfylls helt			10 %	tas fram av nämnden	2012
Kommentär:					
<input checked="" type="checkbox"/> Andel genomförandeplaner för biståndsbedömda insatser inom socialpsykiatri, IoF	76,89 %	80 %	90 %	tas fram av nämnden	Tertial 1 2012
<input type="checkbox"/> Andel klienter inom socialpsykiatri som erhållit två uppföljning enligt DUR under året <input checked="" type="checkbox"/> Uppfylls helt			90 %	tas fram av nämnden	2012

KF:s indikatorer	Periodens utfall	Prognos helår	Årsmål	KF:s års-mål	Period
------------------	------------------	---------------	--------	--------------	--------

Kommentar:

<input type="checkbox"/> Andel mål för den enskilda, med insatser inom socialpsykiatri, som i snitt uppnås (IoF)				fastställs 2012	2012
--	--	--	--	-----------------	------

Kommentar:

Indikatorn behöver ej kommenteras förrän till Verksamhetsberättelsen.

<input checked="" type="checkbox"/> Andel personer i förhållande till hela befolkningen som har haft insatser inom IoF, socialpsykiatri	0,74 %	0,72 %	0,72 %	tas fram av nämnden	Tertial 1 2012
---	--------	--------	--------	---------------------	----------------

<input checked="" type="checkbox"/> Andel personer i förhållande till hela befolkningen som har haft insatser inom vuxen missbruk, IoF	0,2 %	0,21 %	0,21 %	tas fram av nämnden	Tertial 1 2012
--	-------	--------	--------	---------------------	----------------

<input type="checkbox"/> Andel personer med insatser inom socialpsykiatri som på det hela taget är nöjda med sin insats (IoF)			80 %	82	2012
---	--	--	------	----	------

● Uppfylls helt

Kommentar:

<input type="checkbox"/> Andel personer med insatser inom socialpsykiatri som upplever att de fått en förbättrad livssituation enligt DUR uppföljningen (dokumentation, utvärdering och resultat) (IoF)			50 %	öka	2012
---	--	--	------	-----	------

● Uppfylls helt

Kommentar:

KF:s indikatorer	Periodens utfall	Prognos helår	Årsmål	KF:s års-mål	Period
Andel personer med insatser inom socialpsykiatri som är nöjda med hur utredningen av deras behov av stöd genomfördes (IoF) <input checked="" type="checkbox"/> Uppfylls helt			80 %	76	2012
Andel ungdomar anmälda för brott som tillsammans med föräldrar eller vårdnadshavare kallats till samtal med socialtjänsten inom 48 timmar <input checked="" type="checkbox"/> Uppfylls delvis			80 %	tas fram av nämnden	2012
Kommentarer: Totalt 27 ungdomar och deras familjer har kallats till samtal under årets första månader. 19 av dessa har kommit.					
<input checked="" type="checkbox"/> Andel vuxna i biståndsbedömd öppenvård (IoF)	41,24 %	55 %	55 %	tas fram av nämnden	Tertial 1 2012
<input checked="" type="checkbox"/> Andel vuxna som varit aktuella för insatser inom individ och familjeomsorgen och som inte är aktuella 12 månader efter avslutad insats (IoF)	66,48 %	70	70 %	öka	Tertial 1 2012
<input checked="" type="checkbox"/> Antal familjer med barn som saknar stadigvarande bostad (IoF)	11 st			fastställs 2012	Tertial 1 2012
Kommentarer: Antal barnfamiljer som i genomsnitt haft tillfälliga boendeplaceringar på vandrarhem eller liknande januari-mars 2012: 11,33. Målvärde behöver ej sättas ännu.					
<input checked="" type="checkbox"/> Antal nytillkomna försöks- och träningslägenheter (IoF) <input checked="" type="checkbox"/> Uppfylls helt			24	fastställs 2012	2012
Kommentarer:					



KF:s indikatorer	Periodens utfall	Prognos helår	Årsmål	KF:s årsmål	Period
Antalet försökslägenheter som övergått till eget <input type="checkbox"/> kontrakt relaterat till totala antalet försökslägenheter i stadsdelsnämnden (IoF)				fastställs 2012	Tertial 1 2012
Kommentar: Stadsledningskontoret återkommer med definition innan målvärde sätts.					
Andel genomförda utredningar enligt DUR inom stöd och service för personer med funktionsnedsättning (stöd och service till personer med funktionsnedsättning) <input type="checkbox"/> Uppfylls helt			90 %	tas fram av nämnden	2012
Kommentar:					
Andel personer med funktionsnedsättning som upplever att de blir väl bemötta av stadens personal (stöd och service till personer med funktionsnedsättning) <input type="checkbox"/> Uppfylls helt			89 %	89 %	2012
Kommentar:					
Andel personer med funktionsnedsättning som upplever att de kan påverka insatsens utformning (stöd och service till personer med funktionsnedsättning) <input type="checkbox"/> Uppfylls helt			72 %	72 %	2012
Kommentar:					

KF:s indikatorer	Periodens utfall	Prognos helår	Årsmål	KF:s års-mål	Period
Andelen personer med funktionsnedsättning som upplever att de har en fungerade bostad (stöd och service till personer med funktionsnedsättning) <input type="checkbox"/> Uppfylls helt			90 %	tas fram av nämnden	2012
Kommentar:					
Andelen personer med funktionsnedsättning som övergår till lönearbete efter deltagande i dagliga verksamheter enligt LSS eller dagverksamheter enligt SoL (stöd och service till personer med funktionsnedsättning) <input type="checkbox"/> Uppfylls helt			5 %	tas fram av nämnden	2012
Kommentar:					
Antal nytillkomna omsorgslägenheter för vuxna inom staden (stöd och service till personer med funktionsnedsättning) <input type="checkbox"/> Uppfylls helt			0 st	100 st	2012
Kommentar:					
Brukarens upplevelse av trygghet - LSS-boende, vuxna och barn (stöd och service till personer med funktionsnedsättning) <input type="checkbox"/> Uppfylls helt			86 %	91%	2012
Kommentar:					

KF:s indikatorer	Periodens utfall	Prognos helår	Årsmål	KF:s års-mål	Period
Brukarnas nöjdhet med bemötande från bi-ståndshandläggare inom stöd och service till personer med funktionsnedsättning (stöd och service till personer med funktionsnedsättning) <input checked="" type="checkbox"/> Uppfylls helt			89 %	tas fram av nämnden	2012
Kommentar:					
Nöjda brukare - daglig verksamhet (stöd och service till personer med funktionsnedsättning) <input checked="" type="checkbox"/> Uppfylls helt			91 %	91 %	2012
Kommentar:					
Nöjda brukare - korttidsboende (stöd och service till personer med funktionsnedsättning) <input checked="" type="checkbox"/> Uppfylls helt			91 %	91 %	2012
Kommentar:					
Nöjda brukare - LSS-boende, vuxna och barn (Stöd och service till personer med funktionsnedsättning) <input checked="" type="checkbox"/> Uppfylls delvis			88 %	88 %	2012
Kommentarer: Utfallet för 2011 blev 79%. Förvaltningen arbetar kontinuerligt med att höja andelen nöjda brukare inom LSS-boende, vuxna och barn. Oklart om målet om 88% kan nås.					
Andel omsorgspersonal med grundutbildning (äldreomsorg) <input checked="" type="checkbox"/> Uppfylls delvis			89 %	tas fram av nämnden	2012
Kommentarer: Åtgärder pågår inom samtliga enheter för att höja andelen personal med grundutbildning. Detta är ett långsiktigt arbete som kommer att ge utslag på sikt.					

KF:s indikatorer	Periodens utfall	Prognos helår	Årsmål	KF:s årsmål	Period
Andelen nöjda omsorgstagare - bistånds- <input type="checkbox"/> bedömd dagverksamhet (äldreomsorg) ● Uppfylls helt			87 %	84 %	2012
Kommentarer: Utfallet 2011 var 87% nöjda omsorgstagare. Stadsdelen väljer därför att höja årsmålet från 84 till 87%. Stadsdelen har inte längre någon dagverksamhet i egen regi men entreprenörens ambition är att arbeta vidare med dageverksamheten och utveckla den ytterligare.					
Andelen nöjda omsorgstagare - hemtjänst i <input type="checkbox"/> ordinärt boende (äldreomsorg) ◆ Uppfylls delvis			84 %	84 %	2012
Kommentarer: Utfallet 2011 var 65 % nöjda. Det är därför osäkert om målet på 84 % kommer att uppnås. Enheter- na har utifrån brukarenkäten gjort åtgärdsplaner för att förbättra sina verksamheter.					
Andelen nöjda omsorgstagare - vård- och <input type="checkbox"/> omsorgsboende (äldreomsorg) ◆ Uppfylls delvis			84 %	84 %	2012
Kommentarer: Utfallet 2011 var 54 % nöjda. Det är därför osäkert om målet på 84 % kommer att uppnås. Enheter- na har utifrån brukarenkäten gjort åtgärdsplaner för att förbättra sina verksamheter.					
<input type="checkbox"/> Maten smakar bra - hemtjänst i ordinärt boende (äldreomsorg) ● Uppfylls helt			75 %	75 %	2012
<input type="checkbox"/> Maten smakar bra - Vård och omsorgsboende (äldreomsorg) ● Uppfylls helt			75 %	75 %	2012
<input type="checkbox"/> Måltiden är en trevlig stund på dagen - Vård och omsorgsboende (äldreomsorg) ● Uppfylls helt			75 %	75 %	2012

KF:s indikatorer	Periodens utfall	Prognos helår	Årsmål	KF:s års-mål	Period
Omsorgstagarnas upplevelse av hur de kan påverka hur hjälpen utförs - <input type="checkbox"/> hemtjänst i ordinärt boende (äldreomsorg) ● Uppfylls helt			74 %	74 %	2012
Omsorgstagarnas upplevelse av trygghet - hem- <input type="checkbox"/> tjänst i ordinärt boende (äldreomsorg) ● Uppfylls helt			84 %	84 %	2012
Omsorgstagarnas upplevelse av trygghet - vård <input type="checkbox"/> och omsorgsboende (äldreomsorg) ◆ Uppfylls delvis			89 %	89 %	2012

Kommentrar:

Utfallet 2011 var att 64 % upplevde att de var trygga. Det är därför osäkert om målet på 89 % kommer att uppnås. Enheterna har utifrån brukarenkäten gjort åtgärdsplaner för att förbättra sina verksamheter.

KF:s aktiviteter	Startdatum	Slutdatum	Avvikelse
● Vidta åtgärder för att förebygga och arbeta för att minska narkotikaanvändningen	2012-01-01	2013-12-31	
● Utveckla kunskaper i svenska hos vård- och omsorgspersonal med svenska som andraspråk	2011-01-01	2012-12-31	
● Vård- och omsorgspersonal erbjuds grundutbildning	2011-01-01	2012-12-31	
● Äldre ska ges möjlighet att påverka vad de vill äta och de ska ha möjlighet att välja mellan olika maträtter	2012-01-01	2012-12-31	

NÄMNDMÅL:

Personer med funktionsnedsättning ska ges förutsättningar att vara självständiga i sin vardag

● Uppfylls helt

Nämndens aktiviteter	Startdatum	Slutdatum	Avvikelse
Utbildning genomförs under året för att ● öka kunskap för personal som arbetar med personer med funktionsnedsättning	2012-01-01	2012-12-31	

NÄMNDMÅL:

Alla omsorgstagare erbjuds individuellt anpassad, god och näringsriktig mat och stöd kring mat och måltider enligt individens behov och önskemål.

● Uppfylls helt

Alla enheter arbetar med genombrottsmetoden för att omsorgstagare med mat- och måltidshjälp ska få individuellt anpassad, god och näringsriktig mat enligt sina individuella behov och önskemål.

NÄMNDMÅL:

Anhörigstödet är utformat och drivs i enlighet med stadens anhörigpolicy.

● Uppfylls helt

NÄMNDMÅL:

Boende i vård och omsorgsboende får en god och säker hälso och sjukvård med en god hygienisk standard.

● Uppfylls helt

NÄMNDMÅL:

De äldre erbjuds meningsfulla aktiviteter i vardagen i enlighet med målgruppens behov och önskemål.

● Uppfylls helt

Nämndens indikatorer	Periodens utfall	Prognos helår	Årsmål	Period
Andel boendeplatser i särskilt boende som erbjuder minst två organiserade och gemensamma aktiviteter per dag under vardagar. <input checked="" type="checkbox"/> Uppfylls helt			96 %	2012
Andel boendeplatser i särskilt boende som erbjuder möjlighet till daglig utevistelse för den äldre som så önskar	60 %	76 %	76 %	Tertial 1 2012
Kommentarer: Boendena arbetar aktivt med frågan och har tagit fram instrument för att kunna följa upp att de boende erbjuds utevistelse. Prognosen är därför att målet kommer att uppnås innan årets slut.				
Andel boendeplatser i särskilt boende som erbjuder organiserade aktiviteter under helgen. <input checked="" type="checkbox"/> Uppfylls helt			50 %	2012

NÄMNDMÅL:

Den äldre erbjuds meningsfull vardag efter egna intressen och önskemål.

Uppfylls helt

Nämndens indikatorer	Periodens utfall	Prognos helår	Årsmål	Period
Andel boendeplatser i särskilt boende som dagligen erbjuder den äldre möjlighet till egen tid utifrån sina önskemål. <input checked="" type="checkbox"/> Uppfylls helt			62 %	2012

NÄMNDMÅL:

Värdegrunden präglar arbetssättet i Hässelby-Vällingby genom att de äldre har inflytande, känner trygghet och har en individuellt utformad hjälp av hög kvalitet.

Uppfylls helt

Nämndens indikatorer	Periodens utfall	Prognos helår	Årsmål	Period
----------------------	------------------	---------------	--------	--------

Nämndens indikatorer	Periodens utfall	Prognos helår	Årsmål	Period
Antal olika personal som en <input checked="" type="checkbox"/> hemtjänstmottagare möter under 14 dagar.	8,69	13	13	Tertial 1 2012
Kommentrar: Årsmålet 13 är hämtat från databasen KoLada och är ett riksgenomsnitt för de kommuner som lämnat in uppgifter till databasen. Årets första mätning visar att stadsdelen ligger väl under riksgenomsnittet men förvaltningen väljer ändå att behålla målet om att en brukare maximalt ska möta 13 olika personer under en fjortondagarsperiod. Nästa mätning kommer att göras under semesterperioden i sommar.				
<input type="checkbox"/> Andel boendeplatser i särskilt boende där den äldre själv kan välja tid för nattvila <input checked="" type="checkbox"/> Uppfylls helt			96 %	2012
<input type="checkbox"/> Andel boendeplatser i särskilt boende där den äldre själv kan välja tid för uppstigning på morgonen <input checked="" type="checkbox"/> Uppfylls helt			96 %	2012
<input type="checkbox"/> Andel platser i särskilt boende för äldre där alla har en egen nyckel till sitt rum/lägenhet <input checked="" type="checkbox"/> Uppfylls helt			50 %	2012
Nämndens aktiviteter	Startdatum	Slutdatum	Avvikelse	
<input checked="" type="checkbox"/> Syn-och/eller och hörsel utbildning genomförs under året i syfte att öka kunskapen om levnadsförhållanden för personer med syn-och/eller hörsel nedsättning	2012-01-01	2012-12-31		
<input checked="" type="checkbox"/> Utbildning, utifrån nationella riktlinjer, genomförs under året i syfte att öka medarbetarnas kunskap om levnadsförhållanden för personer med demens	2012-01-01	2012-12-31		
<input checked="" type="checkbox"/> Värdegrunden, att den enskilde upplever inflytande,trygghet och har individuellt utformad hjälp, ska implementeras hos medarbetarna genom diskussioner och reflektioner	2012-01-01	2012-12-31		



NÄMNDMÅL:

Barn, unga och vuxna i riskzon för socialt utsatta situationer uppmärksammas tidigt

● Uppfylls helt

Nämndens indikatorer	Periodens utfall	Prognos helår	Årsmål	Period
Andel sjundeklasser i skolorna inom Bromma och Hässelby-Vällingby som bjuds in till studiebesök på Västerorts ungdomsmottagning <input checked="" type="checkbox"/> Uppfylls helt			100 %	2012
Kommentar:				
Andelen flickor som besöker kurator på ungdomsmottagningen och som upplever att de får bra stöd <input checked="" type="checkbox"/> Uppfylls helt			90 %	2012
Kommentar:				
Andelen pojkar som besöker ungdomsmottagningen och som upplever att de får ett bra stöd <input checked="" type="checkbox"/> Uppfylls helt			90 %	2012
Kommentar:				
Andelen pojkar som besöker ungdomsmottagningens kurator <input checked="" type="checkbox"/> Uppfylls helt			30 %	2012
Kommentar:				
Andelen ungdomar, 16-19 år, som besöker ungdomsmottagningen <input checked="" type="checkbox"/> Uppfylls helt			40 %	2012
Kommentar:				

NÄMNDMÅL:
Socialt utanförskap ska motverkas

Uppfylls helt

Nämndens indikatorer	Periodens utfall	Prognos helår	Årsmål	Period
Andel biståndsbeslut inom Barn-och ungdom och familjestödet som omfattas av mätbara individmål <input checked="" type="checkbox"/> Uppfylls helt			60 %	2012
Kommentar:				

KF:s MÅL FÖR VERKSAMHETSOMRÅDET:

2.4 Stockholms stad som arbetsgivare ska erbjuda spännande och utmanande arbeten

◆ Uppfylls delvis

Nämnden förväntas delvis uppfylla kommunfullmäktiges mål om att Stockholms stad som arbetsgivare ska erbjuda spännande och utmanande arbeten. Riddargårdens och Liviagårdens planerade flytt till Koppargården förväntas ge konsekvenser i form av övertalig personal. Alla enheter inom äldreomsorgen blir berörda och totalt beräknas cirka 60 vårdbiträden/ undersköterskor bli övertaliga. Att minska sjukfrånvaron ner till årsmålet 5 % är en annan utmaning. Förvaltningens medverkan i projektet "Verksamhet och Hälsa" som finansieras av EU-medel fortsätter och de enheter som deltar har sänkt sin sjukfrånvaro betydligt. Genom medarbetarnas ökade inflytande och ansvar över sitt dagliga arbete ökar engagemang och arbetstillfredsställelse. Tanken är att metoder och arbetssätt ska "sprida sig" till flera enheter inom förvaltningen. Genom projektet erbjuds även chefsstöd och ledarutvecklingssatser av olika slag.

Resultatet av 2011 års medarbetarenkät har gått igenom och behandlats på arbetsplatsträffar, samverkansgrupper och personalmöten. Alla enheter har tagit fram handlingsplaner.

Arbetet med att erbjuda heltidsarbeten har startat. En inventering av hur många som är intresserade av att utöka sin arbetstid har genomförts och alla enhetschefer har fått frågan om hur många av dessa som kan erbjudas heltid under året. Resultatet av detta kommer att ligga till grund för förvaltningens indexvärde. Förvaltningen utbildar kontinuerligt chefer och skyddsombud i arbetsmiljöfrågor i samarbete med företagshälsovården. Till hösten är det inbokat såväl 3-dagars grundutbildning som fördjupning inom olika områden. Ett särskilt stödmaterial från AFA är även tänkt att användas för det systematiska arbetsmiljöarbetet inom äldreomsorgen.

Det systematiska långsiktiga arbetet med sjukfrånvaro och hälsa följs upp av PA-konsult och enhetschef var tredje månad med hjälp av särskild mall. Åtgärdsplan upprättas vid varje tillfälle. Inom äldreomsorgen fortsätter anlitaandet av MedHelp för sjuk- och friskanmälan och uppföljning vilket förväntas vara stöd i arbetet med korttidssjukfrånvaron. Förvaltningen har ett nära samarbete med företagshälsovården och försäkringskassan som bl a innebär schemalagda rehab- och uppföljningsmöten en dag varannan vecka. Ett tjugotal hälsocoacher arbetar som inspiratörer ute i verksamheterna och förvaltningens olika gym och gympass anlitas flitigt.

På alla arbetsplatsträffar ska enheterna under året gå igenom riktlinjerna för kränkande särbehandling. Uppföljning av det systematiska arbetsmiljöarbetet ska göras vid två tillfällen. Förvaltningens hälsopedagogpraktikant anlitas för olika uppdrag vad gäller stress och mindfulness. Förvaltningens ledarskapspolicy "Ett ledarskap som är tydligt, kommunikativt och närvarande med fokus på uppdraget" syftar till att tydliggöra synen på och grundläggande krav på ledarskapet och är även vägledande vid rekrytering av nya chefer. Andelen medarbetare som anser att ledarskapet är tydligt har ökat och det har även skett en stor förbättring vad gäller resultatet

av det kommunikativa ledarskapet. En gemensam kommunikationskanal i form av ett Chefsnytt publiceras varannan vecka på intranätet och direkt till alla chefer via mail. Syftet är att förmedla snabb, korrekt och samlad information från övergripande staber och stödfunktioner, som en hjälp för att få ut tydlig information till medarbetarna. Under årets första månader har det genomförts ett antal utbildningar inom ekonomiområdet samt riktade insatser till Koppargårdens personal. Under året planeras bl a utbildning i kompetensbaserad rekrytering, medarbetarsamtal/lönedialog och systematiskt arbetsmiljöarbete.

Förvaltningens medarbetarpolicy " En medarbetare i Hässelby-Vällingby är ansvarstagande, initiativrik och delaktig" syftar till tydliggöra innebörden i att vara medarbetare i stadsdelsförvaltningen, att klargöra förväntningar och grundläggande krav samt att vara vägledande vid rekrytering. Flera faktorer följs upp via nämndens indikatorer och aktiviteter inom detta område.

KF:s indikatorer	Periodens utfall	Prognos helår	Årsmål	KF:s års-mål	Period
<input type="checkbox"/> Aktivt Medskapande-index				fastställs 2012	2012

Kommentar:

Inget målvärde ska sättas under 2012. Indikatorn mäts för första gången i årets medarbetarundersökning. Det värdet blir utgångspunkt för att sätta ett målvärde i VP 2013.

<input type="checkbox"/> Andel medarbetare på deltid som erbjuds heltid			13 %	fastställs 2012	2012
<input checked="" type="checkbox"/> Uppfylls helt					

Kommentar:

Målvärdet för indikatorn har tagits fram genom att varje enhetschef lämnat en uppskattning av hur många personer som kan erbjudas heltid. Samordning har skett med respektive avdelning/ verksamhet. Hänsyn har tagits till förväntad övertalighet på cirka 40 personer inom äldreomsorgen.

<input type="checkbox"/> Chefer och ledare ställer tydliga krav på sina medarbetare			80 %	fastställs 2012	2012
<input checked="" type="checkbox"/> Uppfylls helt					

Kommentar:

Medarbetarnas uppfattning om graden av tydlighet har ökat från 71% 2008 till 78% i 2011 års medarbetarenkät. Målvärdet på 80% 2012 förväntas uppfyllas.

<input type="checkbox"/> Medarbetare vet vad som förväntas av dem i deras arbete			80 %	fastställs 2012	2012
<input checked="" type="checkbox"/> Uppfylls helt					

KF:s indikatorer	Periodens utfall	Prognos helår	Årsmål	KF:s års-mål	Period
------------------	------------------	---------------	--------	--------------	--------

Kommentar:

Medarbetarnas uppfattning om chefernas tydlighet vad gäller förväntningar har ökat från 74% 2009 till 78% i 2011 års medarbetarenkät. Målvärdet på 80% för 2012 förväntas uppfyllas.

Sjukfrånvaro (alla <input type="checkbox"/> nämnder/bolag) ◆ Uppfylls delvis			5 %	4,5 %	2012
--	--	--	-----	-------	------

Kommentar:

Sjukfrånvaron har minskat stadigt de senaste åren men den sjunkande trenden har nu saktats av och sjukfrånvaron har legat på samma nivå under årets första månader (6,06%). Viss osäkerhet finns därför om målet på 5,0 % kan uppnås vid årets slut. En sänkning av sjukfrånvaron har fortsatt hög prioritet och det strukturerade hälsofrämjande, förebyggande och rehabiliterande arbetet fortsätter. Särskilt fokus kommer att läggas på arbetet med korttidssjukfrånvaron.

NÄMNDMÅL:

Arbetsplatserna har en god arbetsmiljö där hälsofrågor står i fokus

● Uppfylls helt

Nämndens indikatorer	Periodens utfall	Prognos helår	Årsmål	Period
----------------------	------------------	---------------	--------	--------

Anmälningar om diskrimine- <input type="checkbox"/> ring. ● Uppfylls helt			0	2012
---	--	--	---	------

Kommentar:

Förvaltningen har inte haft några diskrimineringsärenden under perioden. Lönekartläggning 2012 visar inte på osakliga skillnader i lön och andra anställningsvillkor. Utbildning i kompetensbaserad rekrytering för att motverka diskriminering vid rekrytering planeras under året.

Indexvärde avseende frå- <input type="checkbox"/> geområdet Hälsa i medar- betarenkäten ● Uppfylls helt			75	2012
--	--	--	----	------

Kommentar:

Ett kontinuerligt arbete för att främja hälsa pågår. Projekt Verksamhet och hälsa fortsätter under året.

Nämndens aktiviteter	Startdatum	Slutdatum	Avvikelse
----------------------	------------	-----------	-----------

● Ansvarig för praktikanter med funktionsned- sättning ska utses	2012-01-01	2012-12-31	
---	------------	------------	--

● Enhetscheferna ska gå igenom förvaltningens policy mot kränkande särbehandling med medarbetarna.	2012-01-01	2012-12-31	
--	------------	------------	--

Nämndens aktiviteter	Startdatum	Slutdatum	Avvikelse
<ul style="list-style-type: none"> ● Minst två gånger om året ska enhetscheferna tillsammans med medarbetare och skyddsombud kontrollera att rutinerna i det systematiska arbetsmiljöarbetet följs. 	2012-01-01	2012-12-31	
<ul style="list-style-type: none"> ● PA-konsult följer upp sjukfrånvaron med enhetscheferna var tredje månad 	2012-01-01	2012-12-31	
<ul style="list-style-type: none"> ● Personer med funktionsnedsättning erbjuds praktikplatser i dialog utifrån personens behov och verksamhetens förutsättningar 	2012-01-01	2012-12-31	
<ul style="list-style-type: none"> ● Projektet "Verksamhet och Hälsa" fortsätter under hela 2012. (EU-projekt) 	2012-01-01	2012-12-31	
<ul style="list-style-type: none"> ● Utbildning i kompetensbaserad rekrytering för PA-konsulter, chefer och fackliga organisationer med syfte att säkerställa icke diskriminering vid rekrytering 	2012-01-01	2012-12-31	

Kommentar:

Steg 1 i utbildning för PA-konsulter har genomförts i mars. Steg 2 genomförs den 24 maj.

NÄMNDMÅL:

Ledarskapet är tydligt, kommunikativt och närvarande med fokus på uppdraget

● Uppfylls helt

Nämndens indikatorer	Periodens utfall	Prognos helår	Årsmål	Period
<ul style="list-style-type: none"> □ Andel chefer i kategorin "Förvalta och förädla" ska öka i mätning av kommunikativt ledarskap i medarbetarenkäten ● Uppfylls helt 			45 %	2012

Kommentar:

Andelen chefer i kategorin förvalta och förädla har ökat från 11% år 2009 till 36% år 2011 och förväntas öka ytterligare under 2012. Ett antal olika chefs- och ledarutvecklingsinsatser genomförs under året. Inom ramen för projekt Verksamhet och hälsa erbjuds ett olika former av chefsstöd och utbildningsinsatser.

Nämndens indikatorer	Periodens utfall	Prognos helår	Årsmål	Period
Andel chefer i kategorin "Utvecklingsbehov" ska minska i mätning av kommunikativt ledarskap i medarbetarenkäten <input type="checkbox"/> Uppfylls helt			10 %	2012

Kommentar:
Andelen chefer i kategorin "Utvecklingsbehov" har minskat från 40% år 2009 till 24% 2011 och förväntas minska ytterligare.

Andel medarbetare som anser att ledarskapet ger förutsättningar för delaktighet på arbetsplatsen <input type="checkbox"/> Uppfylls helt	75 %	75 %	75 %	2012
--	------	------	------	------

Kommentar:
Medarbetarnas uppfattning om möjligheten till delaktighet har ökat från 68 % 2008 till 72% i 2011 års medarbetarenkät och förväntas öka ytterligare under 2012. Förvaltningens ambition är att metoder och arbetssätt från projekt Verksamhet och hälsa ska spridas vidare i förvaltningen.

Nämndens aktiviteter	Startdatum	Slutdatum	Avvikelse
<input checked="" type="checkbox"/> Förvaltningen genomför ledarskapsseminarier två gånger per år.	2012-01-01	2012-12-31	
<input checked="" type="checkbox"/> Förvaltningen genomför utbildning för chefer enligt särskilt fastställt program.	2012-01-01	2012-12-31	
<input checked="" type="checkbox"/> Varje enhet ska beskriva hur man arbetar för att uppnå Vision 2030 - en arbetsgivare i världsklass	2012-01-01	2012-12-31	
<input checked="" type="checkbox"/> Varje ledare ska ha fokus på sin egen ledarutveckling samt ska beskriva sitt ledarskap utifrån förvaltningens ledarskapspolicy med stöd av Kvalitetsutmärkelsens fem utvärderingsfrågor om chef-ledarskap.	2012-01-01	2012-12-31	

NÄMNDMÅL:
Medarbetarskapet kännetecknas av ansvarstagande, initiativrikedom och delaktighet

Uppfylls helt

Nämndens indikatorer	Periodens utfall	Prognos helår	Årsmål	Period
----------------------	------------------	---------------	--------	--------

Nämndens indikatorer	Periodens utfall	Prognos helår	Årsmål	Period
Andel enheter som har diskuterat förvaltningens Medarbetarpolicy på alla enheters arbetsplatsträffar vid ett tillfälle under 2012 <input type="checkbox"/> Uppfylls helt			100 %	2012
Kommentarer: Utifrån enheternas tertialredovisning görs bedömningen att indikatorn kommer att uppnås.				
Andel medarbetare som har haft 2012 års medarbetarsamtal <input type="checkbox"/> Uppfylls helt			100 %	2012
Kommentarer: Andelen medarbetare som i medarbetarenkäten angav att de haft ett medarbetarsamtal sjönk från 75% 2009 till 70% 2011. Vid årets slut var resultatet 97%. Målvärdet för medarbetarenkäten justeras till 85 % medan målvärdet för 2012 ligger kvar på 100%.				
Andel medarbetare som har individuell utvecklingsplan som upprättats under 2012 <input type="checkbox"/> Uppfylls helt			85 %	2012
Kommentarer: 2011 hade 78% av medarbetarna en individuell handlingsplan. Målvärdet för 2012 justeras till 85%.				
Nämndens aktiviteter	Startdatum	Slutdatum	Avvikelse	
Arbetsplatsträffarna ska ha fokus på att öka medarbetarnas engagemang i arbetet med verksamhetens mål. Strukturdagordning på APT ska användas. Särskilda teman behandlas under året.	2012-01-01	2012-12-31		

KF:s INRIKTNINGSMÅL 3:

3. Stadens verksamheter ska vara kostnadseffektiva

KF:s MÅL FÖR VERKSAMHETSOMRÅDET:

3.1 Budgeten ska vara i balans

■ Uppfylls inte

Nämnden kommer inte att uppnå en budget i balans under året. Ett kraftfullt och tydligt arbete med åtgärder inom samtliga verksamhetsområden och på alla nivåer pågår för att minska budgetunderskottet. Utgångspunkt är det arbete som pågår för att effektivisera förvaltningens inre arbete - exempelvis översyn av arbetssätt, metoder och rutiner, men även arbete för att nå kostnadseffektiva avtal. Förvaltningen ser över möjligheter att samordna verksamheter och att söka samverka med andra stadsdelsförvaltningar för att träffa överenskommelse om gemensam drift av verksamheter.

KF:s indikatorer	Periodens utfall	Prognos helår	Årsmål	KF:s års-mål	Period
Nämndens budgetföljsamhet efter resultatöverföringar (alla nämnder)	103,1 %		100 %	100 %	Tertial 1 2012

Kommentar:

Indikator uppfylls delvis då vissa verksamheter når budgetbalans medans andra visar ett underskott.

Nämndens budgetföljsamhet före resultatöverföringar (alla nämnder)	103,3 %		100 %	100 %	Tertial 1 2012
--	---------	--	-------	-------	----------------

Kommentar:

Indikatorn uppfylls delvis då vissa verksamheter når budgetbalans medans andra visar ett underskott.

Nämndens prognossäkerhet T2 (alla nämnder)				+/- 1 %	2012
--	--	--	--	---------	------

◆ Uppfylls delvis

Kommentar:

Ett kraftfullt och tydligt arbete med fortsatta åtgärder inom samtliga verksamhetsområden och på alla nivåer pågår för att minska budgetunderskottet och nå en hög prognossäkerhet.

NÄMNDMÅL:

Varje enhets ekonomiska utfall är i balans med budget

◆ Uppfylls delvis

Varje enhet upprättar en budget i balans utifrån givna ramar. Varje enhet ansvarar för att anpassa verksamheten till given budgetram. Arbete och uppföljning av åtgärdsplaner sker för att nå utfall i balans med budget. Enhetens medarbetare görs ekonomiskt medvetna genom att prognoser och prestationer/nyckeltal presenteras regelbundet. Det skapar en kunskap och förståelse hos medarbetarna vilket är en förutsättning för arbetet med att nå en budget i balans.

NÄMNDMÅL:

Varje enhets prognossäkerhet är hög

◆ Uppfylls delvis

Ett systematiskt arbete mellan enheterna och ekonomiavdelningen stärker fokus på ekonomistyrning. Nyckeltal och prestationstal utvecklas och ger då verktyg för att både förklara avvikelser och fungera som sk ”early warnings”. Prognosarbetet bygger på enhetschefer och controllers analyser historisk utveckling av kostnader och prestationer och förväntad framtida utveckling. Varje månad utarbetas en årsprognos i samarbete mellan ekonomiavdelningen och enhetschef vilket sedan rapporteras till avdelningschef.

Uppföljning av driftbudget

I föreliggande prognos redovisas ett prognostiserat underskott mot budget, efter utnyttjande av resultatfonder, om 46,5 mnkr. De stora underskotten ligger inom ekonomiskt bistånd 13,4 mnkr, Omsorgen om funktionsnedsatta 24,3 mnkr, Äldreomsorgen 12,4 mnkr och Individ och familjeomsorg 10,9 mnkr.

Verksamhet (netto mnkr)	Beräknad budget	Prognos	Avikelse mot budget
	1496,4	1542,9	-46,5
Förskoleverksamhet	309,9	309,9	0,0
Fritid för barn och ungdom	21,0	21,0	0,0
Kultur & konsumentvägledning	3,5	3,5	0,0
Äldreomsorg	526,7	539,1	-12,4
Omsorg om funktionsnedsatta	264,2	288,5	-24,3
Individ- och familjeomsorg	162,7	173,6	-10,9
Ekonomiskt bistånd	122,6	136,0	-13,4
Arbetsmarknadsåtgärder	8,5	8,5	0,0
Flyktningmottagande	0,7	0,7	0,0
Stadsmiljö	12,1	12,1	0,0
Räntor och avskrivningar	2,8	2,8	0,0
Förvaltningsövergripande	47,7	47,2	0,5
Ej fördelat	14,0	0,0	14,0

Förskoleverksamhet

Förskoleverksamheten lämnar en prognos i balans med budget. I nuläget är det fullt inskrivet på alla förskoleenheter. Fr o m 2012 sker justering av förskolans budget efter avläsning varje månad av barn. Flera nya förskolor är under projekteringsstadiet och osäkerhet råder avseende de sammanlagda kostnaderna för dessa.

I prognosen ingår förväntad budgetjustering om 1,3 mnkr för höga hyror.

I den prognos som lämnas har ingen hänsyn tagits till oförutsedda utgifter för lokaler som kan uppstå på grund av oplanerade underhållskostnader eller kostnader i samband med vattenskador el. dyl.

Resultatenheterna visar på en netto underskott om 2,2 mnkr vilket balanseras delvis av ingående fondmedel. Sju av tio resultatenheter har problem med att klara verksamheten inom given budgetram. Förskoleområdets kostnader för barn i behov av särskilt stöd fortsätter att öka vilket visar sig såväl inom resultatenheterna men också på övergripande nivå genom fler placeringar vid specialgrupper såväl inom som utanför stadens verksamheter. Överlag är verksamheterna restriktiva med kostnader.

	Budget 2012	jan	feb	mar	apr
Inskrivna barn	2410	2419	2447	2461	2532 <i>prel</i>

Äldreomsorg

Äldreomsorgen prognostiserar ett underskott om 12,4. Underskottet hänför sig till utförarsidan med 7,9 mnkr och beställarsidan 4,5 mnkr. I redovisad prognos beräknas att underskott som uppstått för Koppargårdens vård- och omsorgsboende i avvaktan på beslut från stadsledningskontoret täcks av kommuncentrala medel.

Underskottet har ökat p.g.a osäkerheterna kring Koppargårdens vård- och omsorgsboende. En framräknad prognos för Koppargårdens vård och omsorgsboende visar ett underskott om 9,9 mnkr fram till maj. Förvaltningen aviserade redan i föregående månadsprognos om underskottet och har planerat att detta skulle hanteras genom inflyttning av Liviagården till Koppargården och anpassning av personal till rådande ersättnings nivåer och minskade antal platser. I dagsläget har inte sådana budgethållningsåtgärder varit möjliga eftersom förvaltningen avvaktar beslut från stadsledningskontoret avseende utnyttjandet av Koppargården. Koppargårdens vård -och omsorgsboende har idag 28 tomma platserna vilket innebär ca 1,5 mnkr per månad i förlorade intäkter. Förvaltningen förutsätter att underskott som uppstått i avvaktan på beslut från stadsledningskontoret täcks av kommuncentrala medel.

Konsekvensen av en inflyttning av Riddargården i Koppargården är att antalet platser minskar och en anpassning av personal måste ske. Det blir en övertalighet som förvaltningen inte har möjlighet att hantera och alla enheter inom äldreomsorgen blir berörda med förändringar för samtliga personalgrupper. Hemtjänsten har redan i dagsläget för många anställda och antalet timvikarier reduceras löpan-

de. Kostnader kommer även att uppstå för tomgångshyror under omställningsperioden.

Hemtjänsten redovisar ett underskott om 3,0 mnkr. Åtgärder krävs för att nå redovisat underskott och hanteras genom en översyn av bemanning och arbetsätt. En organisationsförändring planeras varvid förvaltningen kommer att föreslå att enheten Hässelby strands hemtjänst läggs ned och området delas mellan enheterna Hässelby gård och seniorboendets hemtjänst. Behovet av hemtjänst har minskat något, både i antal personer och i antal timmar, mot tidigare månad men är fortfarande högre än budgeterad nivå, se nedanstående tabell. Befolkningen över 65 år fastslogs i budgeten till 10 000 och prognostiseras idag till ca 10 036.

Åtgärder sker fortsatt inom beställarsidan genom frekvent prövning av biståndsnivåer. En översyn av organisation och arbetsätt kommer att genomföras. Antalet heldygnspplatser har minskat från årets början 475 till 472 i april vilket ligger under budgeterat antal om 474 platser.

	Budget 2012	jan	feb	mar	apr
<i>Vård - och omsorgs boende</i>	474	475	466	463	472
Heltidsplatser	52 546	53 120	49 847	55 575	51 930
Snittkostnad/plats /månad					
<i>Hemtjänst</i>	49875	53341	53620	54504	53127
Timmar/månad	1845	1863	1889	1891	1870
Antal personer/månad					

Äldreomsorgens resultatenheter redovisar ett underskott om totalt netto 0,7 mnkr vilket balanseras av ingående fonder om 2,6 mnkr.

Omsorg om personer med funktionsnedsättning

Verksamheten Omsorg om funktionsnedsatta redovisar ett underskott om 24,3 mnkr. Avläsningen i mars gav en budgetjustering om -1,6 mnkr.

Lagd prognos inkluderar de kostnadsökningar som sker 2012. Nya upphandlingar av gruppboendestäder enligt s.k kvalitetsupphandling med fastställda pengnivåer vilket ger 5,6 mnkr mer i kostnader i år jämfört med tidigare ersättningsnivåer. Stadens centrala transportavtal, vilket trädde i kraft under föregående år, har påverkat kostnaderna för turbundna resor och ett underskott om 4,0 mnkr prognostiseras. Ersättningsnivån för hemtjänst är beslutad till ytterligare 3,05 % fr o m mars förutom redan fastlagd årshöjning om 2,5%.

Beställarsidan redovisar ett underskott om 25,3 mnkr, varav mot den 16,7 mnkr mot den prestationsrelaterade budgeten och 8,6 mnkr mot den fasta budgeten. Utförarverksamheten redovisar ett överskott om 1,0 mnkr. I underskottet mot den prestationsfinansierade budgeten ingår främst kostnadsdifferensen om närmare 10 mnkr mellan vad förvaltningen erhåller enligt ersättningsmodellen för gruppboendestäder och vad kostnaden är för de i stadsdelen etablerade privata utförare. Underskottet mot den fasta budgeten avser främst transportkostnader 4 mnkr.

Prognosen inbegriper budgetåtgärder vilket innebär bl a nytt arbetssätt för handläggare avseende kontroll av fakturerade kostnader, noggranna bedömningar och översyn av ärenden med höga kostnader och förhandling med vårdgivare som ej är anslutna till prisnivåer enligt LOV.

	Budget 2012	jan	feb	mar	apr
<i>Gruppbostad LSS</i>	104	105	104	105	101
Antal insatser/månad	2 321	2272	2397	2131	2273
Snittkostn./dygn					
<i>Daglig verksamhet LSS</i>	214	219	213	219	219
Antal insatser/månad	20 397	17 621	18 051	18 155	18 265
Snittkostn./insats/månad					
<i>Hemtjänst (fast budget)</i>	5526	5753	5581	5139	5139
Antal timmar/månad	141	141	146	145	145
Antal personer/månad					

* *Snittkostnad baseras på periodiserat värde jan-mar samt förväntat värde i april*

Individ- och familjeomsorg

Individ- och familjeomsorg redovisar ett underskott om 10,9 mnkr vilket hänförs till socialpsykiatri 2,1 mnkr, barn och ungdom 3,0 mnkr och vuxenenheten 5,8 mnkr. Budgethållningsåtgärder innebär bl a en genomgång och översyn av de administrativa resurserna inom hela socialtjänstavdelningen.

Socialpsykiatri har höga kostnader för placeringar i hem för vård och boende (HVB) och åtgärder som hemflyttningar från HVB-hem och familjehem är inte alltid genomförbara i den utsträckning som krävs för budgetbalans.

Vuxenenheten prognos inkluderar en icke justerad kostnad för Vistet för vilka medel söks från centrala medelsreserven (1,0 mnkr). Inom vuxenenheten finns ett flertal klienter aktuella som har en långvarig problematik av missbruk ofta i kombination av hemlöshet, psykiska och fysiska besvär. Dessa klienter är resurskrävande i insatser som kräver mycket resurser och ofta långvariga placeringstider på institutioner som stödboende och tvångsvård. Till detta kommer att enheten har en ökande andel äldre personer med missbruk som inte varit kända sedan tidigare. En stor andel av de som söker hjälp är unga vuxna i åldern 18-25 år och dessa har ofta stora möjligheter att rehabilitera sig och komma ut ur sitt missbruk.

Planerade budgethållningsåtgärder avser översyn av arbetssätt och genomgång av egna öppenvårdsinsatser, ex inrättas ett öppenvårdsteam som stöd för att kunna erbjuda kvalificerad öppenvård och därmed minska placeringstider.

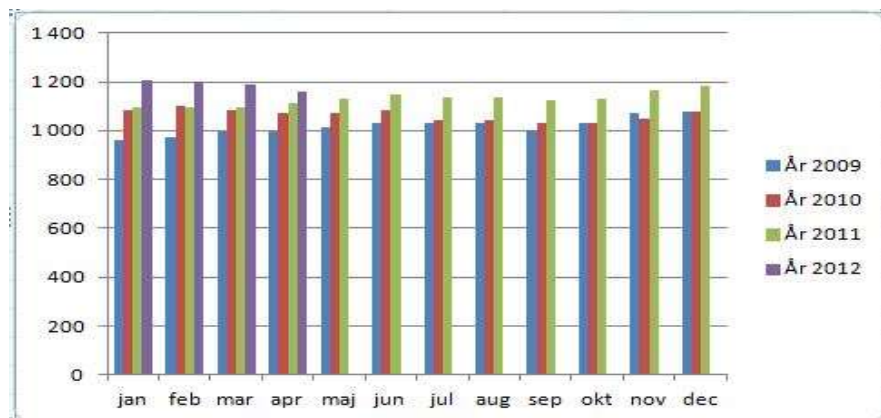
Barn och ungdom prognos redovisar ett underskott om 3,0 mnkr. Underskottet har ökat främst pga nya heldygnsinsatser med anledning av att ett ungdomsgång på tre personer genomförde ett värdetransporträn under april månad. Kostnaden för två heldygnsplaceringar är prognostiserad till 1,9 mnkr. Planerade budgethållningsåtgärder avser bl a placeringar jourlägenhet i stället för kvinnojoursboende, boenden i egna tränings-/försökslägenheter som ett alternativ till att köpa platser på stödboenden för ungdomar och familjer, förkorta SIS placeringar och jourhemsplaceringar. Avsikten att i större utsträckning använda träningslägenheter istället för stödbo-

enden har ej kunnat genomföras ännu eftersom Bostadsförmedlingen förmedlat färre lägenheter än väntat. Intensifiering av den ekonomiska uppföljningen kommer att ske tillsammans med respektive gruppleddare på enheten för att ytterligare höja kostnadsmedvetenheten.

Heltidsplatser	Budget 2012	jan	feb	mar	apr
Socialpsykiatri	64	74	73	71	68
Vuxna	173	198	206	206	205
Barn & ungdom	107	109	114	109	110

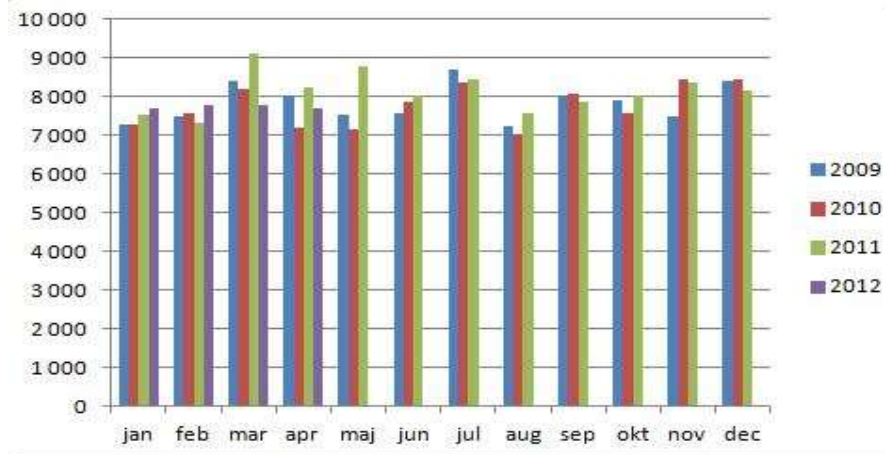
Ekonomiskt bistånd och arbetsmarknadsåtgärder

Ekonomiskt bistånd (socialbidrag och handläggningskostnader) prognostiserar ett underskott om 13,4 mnkr. Antalet bidragshushåll har sjunkit något från 1209 i januari till 1158 hushåll i april enligt preliminära uppgifter. Antalet hushåll är då 44 fler än april 2011 och 85 fler än april 2010. För att uppnå en budget i balans krävs att antalet hushåll ligger på ett årssnitt under 1000 hushåll. I de flesta stadsdelarna har arbetslösheten minskat sedan mars 2011 fram till mars 2012. Dock har arbetslösheten ökat i Hässelby-Vällingby med 3,8 procent under denna period.



Antal bidragshushåll 2009-2012

Medelbidraget ligger relativt stabilt trots höjd försörjningsstödsnorm för 2012. Detta kan bero på att fler långtidsarbetslösa erhåller aktiviteter med ersättning från Arbetsförmedlingen. Antalet bidragstagare med detta försörjningshinder har ökat svagt sedan hösten 2011. Stadsdelens bidragshushåll präglas av långvarigt beroende av försörjningsstöd, ohälsa och hög andel bidragstagare med språksvårigheter.



Genomsnittlig bidragskostnad per hushåll

Arbete med budgethållning pågår. Avdelningen har genomfört en omorganisation och ett "Lean" arbete har pågått. Socialsekreterarnas arbetssätt utvecklas och inom Mottagningsgruppen ses handläggningen av nybesök över. Som ett led i att sänka kostnaderna för ekonomiskt bistånd utökas bemanningen med en budget- och skuldrådgivare. Bemanningen för utredning av felaktiga utbetalningar har utökats.

Avdelningen driver ett projekt mot hemlöshet. Projektet startade i operativ form i september 2011 och är i dag bemannat med 2,5 projektmedarbetare. Målsättningen med arbetet är att motverka långvarig hemlöshet och minska kostnaderna för tillfälliga boenden. Projektet har inneburit att 12 enskilda/familjer i år har kunna flytta till annat boende men samtidigt kommer hela tiden nya bostadslösa bidragstagare som har behov av tillfälliga boenden. Det finns risk för ett ytterligare ökat behov av tillfälliga boenden då ett studentboende i området har sagt upp samtliga hyresgäster till den 1 juni eftersom fastighetsägaren inte fått erforderliga tillstånd för verksamheten.

För *Arbetsmarknadsåtgärder* prognostiseras ett utfall på 8,5 mnkr i balans med budget efter tillskjutna medel för feriearbeten. Det finns en stor grupp bidragstagare som är sjukskrivna och utan sjukpenning (223 personer i mars 2012). Omprövning och uppföljning för att ta fram en plan för fortsatt aktivitet pågår. Anslaget till lokala arbetsmarknadsinsatser på stadsdelen ökade för 2012 för att kunna ta emot personer som behöver arbetsförberedande insatser före deltagande i Jobbtorget aktiviteter. Detta gör att Arbetsforum kommer att kunna korta sina processer och inte som tidigare följa klienten hela vägen ut i arbete. Arbetsforum har utökats med en arbeidskonsulent och ytterligare en kommer att anställas Samverkan med Jobbtorg och Arbetsförmedling fortgår på lednings- och handläggarnivå. Insatskedjan Arbetsforum, Jobbtorg och Arbetsförmedling har tydliggjorts så att Arbetsforum ska kunna förkorta sina insatstider och personer får fortsatt stöd via Jobbtorg.

Förvaltningen har haft 1200 sökande ungdomar till sommarens feriearbeten och kan i dagsläget erbjuda 500 ungdomar feriearbeten inom främst förskola och äldreomsorg.

Flyktingmottagande

Flyktingmottagningen (handläggning och introduktionsersättning) prognostiserar ett utfall på 0,7 mnkr vilket är i balans med budget. Anslaget till flyktingmottagning och introduktionsersättning stäms av vid två tillfällen per år av SLK och anpassas till det faktiska ärendantalet. I lagd prognos är en beräknad budgetjustering med -1,3 mnkr inkluderad.

Kultur & Fritid

Fritid för barn och ungdom samt Kultur och konsumentvägledning redovisar en prognos på sammanlagt 24,5 mnkr vilket är i balans med budget.

För det extra tillskottet av medel 0,5 mnkr till unga vuxna, vilket beslutades i samband med budgetläggningen, har det hittills köpts in studioutrustning till allhuset, genomförts en Hiphop workshop på Tegelhögen med Redline studio och bröderna Salazar samt samarbetsövningar på Bodaborg i social färdighet.

Stadsmiljö

Stadsmiljö redovisar en prognos på 12,1 mnkr vilket är i balans med budget. För att nå budgetbalans har skötselplanen för stadsdelens grönytor reviderats. I förhållande till 2011 kommer ca 650 000 kvm av kategorin aktivitetsyta inte att klippas (av totalt 1 350 000 kvm). På övriga grönytor kommer klippfrekvensen att halveras. Förändringen har en kostnadsvolym på ca 1,6 mnkr. Förvaltningen kommer under året främst prioritera säkerheten i lekpark, vinterväghållning och renhållning.

Förvaltningen ingår under våren i en arbetsgrupp, ledd av stadsledningskontoret, för att till 2013 ta fram en reviderad fördelningsnyckel, då den nuvarande missgynnar stadsdelar med mycket parkmark i förhållande till befolkning. Därmed föreslås att nämnden avvaktar med ansökan om särskilda medel vilket beslutades i aprilnämnden 2012.

Stadsdelsförvaltningen föreslår att stadsdelsnämnden ansöker om 1,5 mnkr från Centrala medelsreserven för skötsel och underhåll av Grimsta naturreservat samt fortsatt upprustning av elljusspåret i reservatet. I syfte att bevara de naturvärden som finns krävs slyröjning och gallring för att förhindra igenväxning av ängsmarker samt värdefulla ekbackar. För att klara säkerheten vid Grimsta elljusspår har en upprustning av det "röda" 3 km spåret påbörjats i samarbete med Fortum under 2011 och ska invigas under våren 2012. Återstår att rusta det "gula" 5 km spåret med bl.a. utbyte av rötskadade stolpar samt utbyte av armatur innehållande kvicksilver.

Utbyggnaden av en rörelseinspirerad lekpark i Nälsta fortsätter tillsammans med Trafikkontoret som beräknas vara helt färdigställd 2013. Grötfatets plaskdammsanläggning färdigställs och besiktas inför badsäsong. Övrigt som planeras är att se över parkvägars kondition och upprustning av lekplatser.

Ett ökat samarbete har påbörjats mellan förvaltningen, exploaterings-, stadsbyggnads-, och trafikkontoret. Tre olika grupper har bildats för att utveckla arbetet med exploatering av nya områden, drift av gator, torg och parkmark samt genomförande av "grönkompensation", då grönområden tas i anspråk vid exploatering.



Övriga verksamheter

Förvaltningsövergripande verksamheter prognostiseras ett överskott om 0,5 mnkr.

Internränta och avskrivningar avseende investeringar i park och miljö prognostiseras vara i balans med budget. Internränta och avskrivningar för maskiner och inventarier inom övrig verksamhet belastar varje avdelnings driftbudget.

Förvaltningen har i budgeten avsatt medel för att täcka underskott som kan uppstå i olika verksamheter då prognostiserade nettokostnader överstiger tilldelad budget (prestations- och anslagsfinansierad budget). Prognostiserad reserv är 14,5 mnkr.

Resultatenheter

Resultatenhetens namn (tkr)	Beräknat resultat 2012	Utgående fond
Förskola		
Förskola Grimsta	-630	-496
Förskola Vällingby	18	2 009
Förskola Räcksta	119	453
Förskola Nälsta/Vinsta	-173	384
Förskola Björnboda/Sörgården	-88	375
Förskola Maltesholm/Smedshagen	-252	153
Förskola Loviselund	-154	150
Förskola Hässelby Gård	306	380
Förskola Trollboda/Smedshagen	-478	-308
Förskola Backlura	-873	-657
Äldreomsorg		
Skolörtens vård- och omsorgsboende	200	1 987
Profilboende	300	300
Skolörten egen regi (intraprenad)	-1 200	-405
Summa resultatenheter	-2 905	4 326

Investeringar

<i>Investeringar</i>	mnkr
Nälsta rörelseinspirerad lekpark	5,0
Upprustning parkanläggning	1,8
<i>Summa investeringar i stadsmiljö</i>	<i>6,8</i>
Övriga investeringar i maskiner och inventarier	5,0

Omslutningsförändringar

Omslutningsförändringar uppgår till 36,7 mnkr.

Budgetjusteringar

Medel för lokaländamål

Förskola

I prognosen ingår förväntad budgetjustering om 1,3 mnkr för höga hyror.

Övrigt

Hemlöshet

Vistet

Förvaltningen begär en budgetjustering om 1,0 mnkr avseende driften av verksamheten *Vistet*. Kostnader för personal, lokal, livsmedel, städning och övrigt för drift under 2012.

Vistet bedrivs med två anställda från förvaltningens Vuxenenhet och vänder sig till personer i stadsdelsområdet som lever ett utsatt liv i missbruk och ofta har hemlöshetsproblematik. Dessa personer rör sig inom centrumområdet i såväl Hässelby som Vällingby. Eftersom det finns ett lågtröskelboende i stadsdelen (Råcksta stödboende), flera försöks och träningslägenheter som tillhör andra stadsdelar samt även lägenheter tillhörande projekt Bostad Först är en del av gästerna aktuella även hos andra stadsdelar eller Enheten för hemlösa. Antalet gäster är dagligen kring 50 personer. Det finns inget krav på inskrivning, alla är välkomna om man sköter sig och inte stör andra gäster. Vistet är centralt placerat i Hässelby Gård och är öppet på vardagar, förmiddag fram till lunch. Stadsdelsnämnden är huvudman - lokala kyrkliga församlingar bidrar med stöd genom att förlägga sin diakonala verksamhet för målgruppen här.

I de brukarundersökningar som genomförts syns en glädje och tacksamhet över att Vistet finns i stadsdelen. Här kan människor i utsatthet få en chans till stillhet, en dusch, läsa tidningen, dricka kaffe eller tvätta kläder. Vistet ger stadsdelen en möjlighet till förebyggande stöd för målgruppen. Personalens uppdrag är, förutom att driva Vistet på förmiddagar, även att ge stöd för klienter som har insats i form av boende och stöd i boendet. Att åstadkomma bra och stabila boendeformer för motsvarande målgrupp som besöker Vistet är ofta svårt och kostsamt.

Motverka långvarig hemlöshet

En kompletterande ansökan till tidigare beviljade projekt med inriktning att "Motverka långvarig hemlöshet" inom Hässelby-Vällingby stadsdelsområde (tidigare projektansökningarna behandlades i tertialrapport 1 och 2 under 2011) bifogas tertialrapporten. Denna kompletterande ansökan avser tiden 2012-07-01 – 2014-09-01 och avser medel om 6 759 tkr.

Mot bakgrund av det pågående projektet ser förvaltningen ytterligare behov av att vidareutveckla och fördjupa arbetet för att motverka långvarig hemlöshet utifrån tre olika områden.

Förvaltningen har för avsikt att utveckla arbetet med budget- och skuldrådgivning för denna målgrupp på så sätt att en tjänst knyts till det projektet "Motverka långvarig hemlöshet".

För att nå framgång för de personer som bor i försöks- och träningslägenheter behövs ett kontinuerligt och många gånger omfattande stöd över längre tid för att den enskilde ska kunna gå vidare till egen försörjning, boende och på sikt få ett eget kontrakt. Förvaltningen behöver utveckla och fördjupa detta arbete i form av ett mer intensivt och flexibelt boendestöd.

Förvaltningen ser ett ökat behov av föräldrastöd i form av socialsekreterare och familjepedagog som kan arbeta intensivt med familjerna och utgöra ett stöd för föräldrar och barn som bor i tillfälliga/ akuta boenden där målsättningen är att återgå till ett ordinarie boende så snart som möjligt.

KF:s MÅL FÖR VERKSAMHETSOMRÅDET:

3.2 Alla verksamheter staden finansierar ska vara effektiva

◆ Uppfylls delvis

Den interna styrprocessen inom ramen för stadens integrerade system för ledning och styrning, ILS, och framför allt det systematiska arbetet på enhetsnivå har fördjupats under årets första månader. Dialogerna och återkopplingar kring enheternas verksamhetsplaner och tertialrapport 1 har utvecklats och ILS-webben nyttjas mer frekvent för styrning och uppföljning. Förvaltningens stödfunktioner är i högre grad involverade i ILS arbetet och detta arbete kommer att fortsätta att utvecklas under året.

Stöd till enheterna har getts till enheterna på flera olika sätt i deras arbete med verksamhetsplan och tertialrapport. Exempelvis stöddokument inför att enheterna skrev sin verksamhetsplan respektive T1 i ILS-webben och ”skrivartugor” i data-salen. Stödfunktionerna inom ekonomi- och personal träffar enheterna regelbundet för uppföljning och stöd i arbetet.

Varje avdelning jobbar med olika metoder och/eller projekt som syftar till att ge enheterna och medarbetarna redskap för att utveckla arbetssätt och rutiner som bidrar till ökat fokus på uppdraget och brukaren. Ex LEAN och resultatbaserad styrning samt metodutveckling för uppföljning av insatser och bedömning inom Socialtjänstavdelningen. Inom äldreomsorgen omfattar ”Genombrottsmetoden” nu alla enheter. Projekt Hälsa inom förskola och äldreomsorg fortsätter. Inom förskolan har ett fördjupat utvecklingsarbete påbörjats kring mål- och resultatstyrning.

KF:s indikatorer	Periodens utfall	Prognos helår	Årsmål	KF:s års-mål	Period
------------------	------------------	---------------	--------	--------------	--------

Administrationens andel av de totala kostnaderna (alla nämnder)			3,7 %	minska	2012
					◆ Uppfylls helt

Kommentar:

Antal tävlande i kvalitetsutmärkelsen (alla nämnder)			2 st	tas fram av	2012
				nämnden	
					◆ Uppfylls delvis

Kommentar:

En äldreomsorgsenhet, Växthuset, har anmält sig för att delta i Kvalitetsutmärkelsen 2012. Ytterligare en enhet hade planerat att delta men har valt att använda detta år som ett förberedande arbetsår och avser att delta 2013 istället.

KF:s indikatorer	Periodens utfall	Prognos helår	Årsmål	KF:s års-mål	Period
------------------	------------------	---------------	--------	--------------	--------

NÄMNDMÅL:
Förvaltningens stödfunktioner är effektiva och bidrar till att verksamheterna når sina mål

● Uppfylls helt

En gemensam kundenkät gentemot verksamheterna planeras för att fånga upp synpunkter och förbättringsområden samt ge underlag för måluppfyllelsen.

Synpunkter och klagomål

Nedan redovisas det antal synpunkter och klagomål som under januari till april inkommit till förvaltningen med fördelning på verksamhetsområde

Verksamhet:	1	2	3	4	6	Totalt
Äldreomsorg	2	4	4	9	5	24
Socialtjänsten	3	10	4			17
Förskola		1	6	5	1	13
Övrigt						

Inkommen synpunkt eller klagomål kan innehålla fler kategorier. Synpunkterna och klagomålen har kategoriserats enligt följande:

- | | |
|-----------------------|-----------------------------------|
| 1 Tillgänglighet | 4 Verksamhetens innehåll/kvalitet |
| 2 Bemötande | 5 Yttre miljö (se nedan) |
| 3 Insatsens utförande | 6 Övrigt |

Av de sex stycken synpunkter som framförts inom förskolan kring insatsens utförande är tre beröm.

Inom förvaltningens avdelning för stadsdelsmiljö och teknik finns ett separat system för att ta emot och följa upp synpunkter som kommer via telefon, e-post eller brev rörande yttre miljö. Under januari-april mottogs ca 430 synpunkter/klagomål/förfrågningar. Av dessa var ca 280 telefonsamtal. Felanmälan som hanteras av trafikkontoret ingår inte i denna statistik. Ofta är synpunkterna/frågorna/ klagomål komplicerade och av den karaktär att de är många aktörer inblandade så som t ex andra av stadens förvaltningar, bolag eller privata fastighetsägare och är därför inte klagomål på den verksamhet stadsdelsförvaltningen har upphandlat. Förvaltningen deltar i stadens projekt E-tjänst för synpunkter och klagomål inom stadsmiljö.

Bilagor

- Bilaga 1 Blanketter till stadsledningskontoret
- Bilaga 2 Projektansökan, Hemlöshetsprojekt

