



LÄNSSTYRELSEN  
I STOCKHOLMS LÄN

Naturvårdsenheten

1

BILAGA 2 TILL FSN 2006-04-20  
Dnr FS2005/908/986

## UTKAST BEVARANDEPLAN

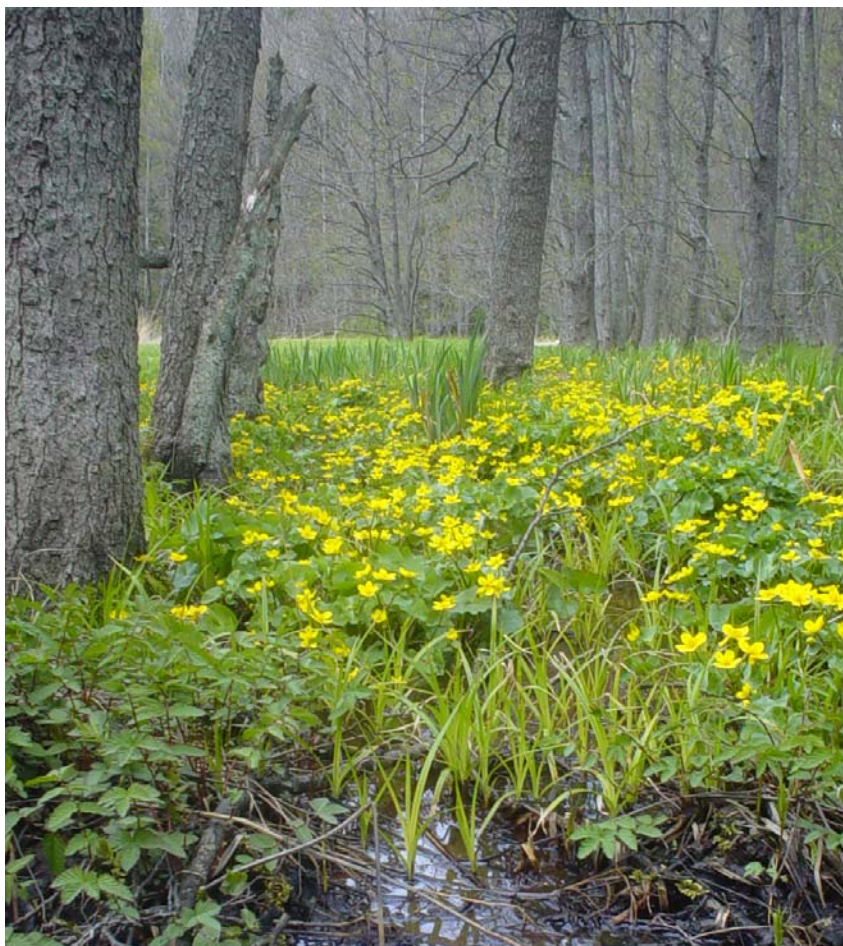
Datum  
2005-07-21

Beteckning  
511-2005-071404

# Morakärren SE0110135



## Bevarandeplan för Natura 2000-område (enligt 17§ förordningen (1998:1252) om områdesskydd)



### Inledning

Bevarandeplanen är det dokument som beskriver vilka mål som skall uppnås i bevarandet av ett Natura 2000-område och som anger vilka bevarandeåtgärder som planeras. I bevarandeplanen beskrivs vilka förutsättningar som krävs för att de utpekade arterna och naturtyperna ska upprätthålla s.k. gynnsam bevarandestatus. Det har betydelse för tillämpningen av regelverket om Natura 2000-områden.

<b>Namn:</b>	Morakärren	<b>Areal:</b>	9,3 ha
<b>Natura 2000-kod:</b>	SE 0110135		
<b>Kommun</b>	Nynäshamn		
<b>Fastställt av Länsstyrelsen:</b>	2005-xx-xx		
<b>Områdestyp och status:</b>	SCI-område enligt Art- och habitatdirektivet.		
<b>Ägarförhållanden:</b>	Stockholms stad		
<b>Skyddsform:</b>	Naturresevatbildning pågår.		

## Ingående naturtyper enligt art- och habitatdirektivet

Tabell 1. Naturtyper

Naturtypskod	Naturtypens namn	Areal (ha)	Andel (%)
9080	*Lövsumpskogar	4,3	46

\* Prioriterad naturtyp – bevarandet bedöms ha hög prioritet inom EU.

## Ingående arter enligt art- och habitatdirektivet eller fågeldirektivet

Tabell 2. Arter

Svenskt namn	Vetenskapligt namn	Artens kod
Inga Natura 2000-arter* finns rapporterade från området.		
*Arter som finns upptagna i bilaga 2 till EG:s habitatdirektiv respektive bilaga 1 till EG:s fågeldirektiv och därmed skyddas av Natura 2000-reglerna.		

## Bevarandesyfte/-mål för Morakärren

Det övergripande syftet med Natura 2000-området är att upprätthålla en gynnsam bevarandestatus för de i området utpekade arterna och naturtyperna. Vad detta innebär i detta område uttrycks i följande mål:

### \*Lövsumpskogar (9080)

- Arealen lövsumpskog skall bibehållas.
- Skoglig kontinuitet skall bibehållas.
- Mängden död ved uppgår till minst 5 skm/ha.
- Biotopen får inte försämrats för de typiska arter som är knutna till lövsumpskogar. Arterna skall kunna fortleva på lång sikt och helst öka i populationsstorlek och utbredning.

## Beskrivning av området

Natura 2000-området Morakärren är beläget öster om Moraviken, i Nynäshamns kommun. Lövsumpskogen ligger i en svacka nedanför en grundvattenförande isälvsavlagring, vilket innebär att näringsrikt grundvatten tränger upp på flera ställen och bildar flera källor och små bäckar, som så småningom rinner samman i en bäck som mynnar ut i Moraviken. I den nedre delen av kärret skär bäcken stundom djupt ner i marken.

Det finns ett antal grävda diken (tillhörande f.d. tallbeskogad åkermark) i omkringliggande marker, bland annat sydost om området. Även öster om Natura 2000-området, strax nedanför bebyggelsen (f.d. skolan), finns grävda diken som kan ha en viss dränerande effekt. De grävda diken i områdets östra kant tycks ännu inte ha påverkat sumpskogen i negativ bemärkelse. Antagligen beror detta på den för närvarande rika tillförseln av grundvatten. En kraftledningsgata sträcker sig igenom objektet i nord-sydlig riktning.

Spår av avverkningar finns i sumpskogen som troligtvis härrör från tiden kring andra världskriget. Ju längre västerut man kommer i området finns spår av mänsklig aktivitet. Strax intill den väg som sträcker sig utmed Moraviken finns ett grävt dike som härrör från tidigare vägförbättringsåtgärder. Äldre vägtrummor (i cement) som har bytts ut mot plaströr ligger kvar i objektet. En avverkning av lövskog (främst asp) har skett nedströms, strax intill bäcken. Ett mindre parti av den avverkade lövskogen ligger inom Natura 2000-objektet.

Sumpskogen består av ett utvecklat *klibbalkärr*. Flera av *klibbalarna* har sockelbildning. Andra trädslag inom objektet är *hägg*, *björk* och *gran*. Här och var finns *rönn* och *sälg*. Stundom är *granen* gammal, framförallt i objektets centra del. De senast åren har ung *gran* expanderat inom objektet. I buskskiktet finns framförallt *hassel*.

I fältskiktet förekommer *ek-* och *hultbräken*, *bäckbräsma*, *kärrtistel*, *gullpudra*, *kabbeleka*, *orbär* och *springkorn*. Det sällsynta gräset *skärmstarr* finns inom Natura 2000-områdets östra del.

I bottenskiktet förekommer *palmossa*, *praktsidenmossa*, *thujamossa* och de ovanliga mossorna *källgräsmossa* och *dunmossa* (områdets östra del). *Källgräsmossan* indikerar generellt artrika miljöer och *dunmossa* indikerar miljöer med konstant källpåverkan och hög luftfuktighet. Bland lavar förekommer *gammelgranslav* på äldre *granar* och på *hassel* finns *skriflav*.

Död ved finns inom vissa områden. Framförallt rör det sig om högstubbar och lågor. Områdesvis handlar det om ca 5 kubikmeter död ved per /ha. En del av lågorna har direktkontakt med den fuktiga marken. Ett 25-tal träd, framförallt *gran*, har blåst omkull i samband med stormen 8-9 januari 2005.

Spår av vildsvin saknas i området. Fågellivet är relativt okänt inom området. Vid besöket (maj 2005) noterades bland annat *svarthätta*, *trädgårdssångare*, *härmsångare*, *mindre hackspett* och *göktya*. Området bedömdes tillhöra klass 1 i samband med länsstyrelsens våtmarksinventering 1995.

## **Beskrivning av arter/livsmiljöer samt förutsättningar för gynnsam bevarandestatus**

### **\*Lövsumpskogar (9080)**

Inom Natura 2000-området Morakärren utgörs habitatet av ett avlångt kärr i väst-östlig riktning där grundvattnet står nära marken. Området utgörs av en lövsumpskog på huvudsakligen genomsilad mark med inslag av delvis gammal *gran* och *björk*. *Klibbal*, ofta med sockelbildning, förekommer inom hela objektet. I bottenskiktet är artrikedomen stor bland mossor. Även kärlväxtfloran är förhållandevis artrik.

Objektet har mycket höga värden knutna till den artrika sumpskogen. Förutsättningarna för att gynnsam bevarandestatus kan bibehållas i området är goda under förutsättning att ingen exploaterande verksamhet kommer till stånd inom eller strax utanför området som påverkar hydrologin.

### **Förutsättningar för gynnsam bevarandestatus**

- Kontinuitet av lövträd av varierande ålder inklusive gamla träd, samt träd av olika trädslag, främst klibbal, men även björk, gammal gran och grov hassel förekommer.
- Förekomst av substrat är av största vikt i denna naturtyp för främst mossor. Exempel på substrat: Död ved; grenar, torrträd, lågor m.m. av olika trädslag och i olika nedbrytningsstadier. Gamla träd av olika trädslag. Förekomst av trädsocklar på bl.a. klibbal.
- Översilad eller genomsilad mark.
- Vattnet i bäcken får ej förorenas.
- Opåverkad hydrologi.
- Ingen påtaglig minskning av populationerna hos de typiska arterna. De typiska arterna är indikatorarter vars förekomst indikerar gynnsam bevarandestatus hos naturtypen genom att de reagerar relativt tidigt på förändringar. Den gynnsamma bevarandestatusen är avhängig de ekologiska krav som arterna har, så att de kan finnas kvar.

### **Hotbild – vad kan påverka Natura 2000-området negativt?**

Här listas de hot som i det här området bedömts som mest relevanta.

- Avverkningar i eller i anslutning till ett objekt, transporter, markberedning, dikning och annat som förändrar hydrologin.
- Invandrande gran kan vara ett hot i vissa fall.
- Markexploatering i området eller strax intill. Området kan förstöras genom utfyllnad, uppläggande av muddermassor, väg- och ledningsdragningar, bebyggelse, nydikningar, täkt (t.ex. vattentäkt), avlopp- och infiltrationsanläggningar, etc.

## Bevarandeåtgärder med tidsplan

### Gällande regler:

Enligt 7 kap 28§ miljöbalken (MB) krävs tillstånd för att bedriva verksamheter eller vidta åtgärder som på ett betydande sätt kan påverka miljön eller störa utpekade arter i ett Natura 2000-område som har förtecknats enligt 7 kap 27§ MB. Tillstånd krävs inte för verksamheter och åtgärder som direkt hänger samman med eller är nödvändig för skötsel och för förvaltning av området.

Området kommer inom kort att skyddas som naturreservat enligt 7 kap 4 § MB. I reservatsbeslutet och skötselplanen för reservatet återfinns vilka inskränkningar i markanvändningen som krävs och vilka skötselåtgärder som ska genomföras i reservatet.

Strandskydd gäller enligt 7 kap 13-18 §§ MB. Strandskydd gäller upp till 100 meter på båda sidor av strandlinjen. Inom strandskyddat område är viss typ av exploatering förbjuden, t ex uppförande av ny byggnad.

Tabell 3. Förslag till bevarandeåtgärder för **Morakärren**.

Område/art	Åtgärd	Tidsplan
<b>Hela området</b>	Naturreservatsbildning pågår.	
<b>*Lövsumpskogar (9080)</b>	Gallring/avverkning av ung gran i lövsumpskogen med jämna mellanrum.  Avverkningar strax utanför området bör planeras i samråd med markägaren och länsstyrelsen.	Vart 15 år.  När avverkningsanmälan inkommer till Länsstyrelsen.

## Bevarandestatus i dag

Tabell 4. Bevarandestatus hos ingående naturtyper.

Naturtyp/art	Bevarandestatus
<b>*Lövsumpskogar (9080)</b>	Gynnsam. Visserligen finns inslag av gran men detta bedöms inte i dagsläget vara negativt för området, se ovan.

## Uppföljning av bevarandemål

Tabell 5. För närvarande pågår en basinventering av samtliga Natura 2000-områden. I väntan på dess resultat ges här förslag på metoder som föreslagits i Naturvårdsverkets uppföljningsrapport (jan 2005).

Naturtyp/art	Att följa upp	Tidsplan
<b>*Lövsumpskogar (9080)</b>	Riksinventeringen av skog (RIS) där areal, typiska arter följs.	Vart 12:e år.

## Inventeringar i området och andra referenser

Artdatabanken, lista med rödlistade arter, uttag 2002-05-10.

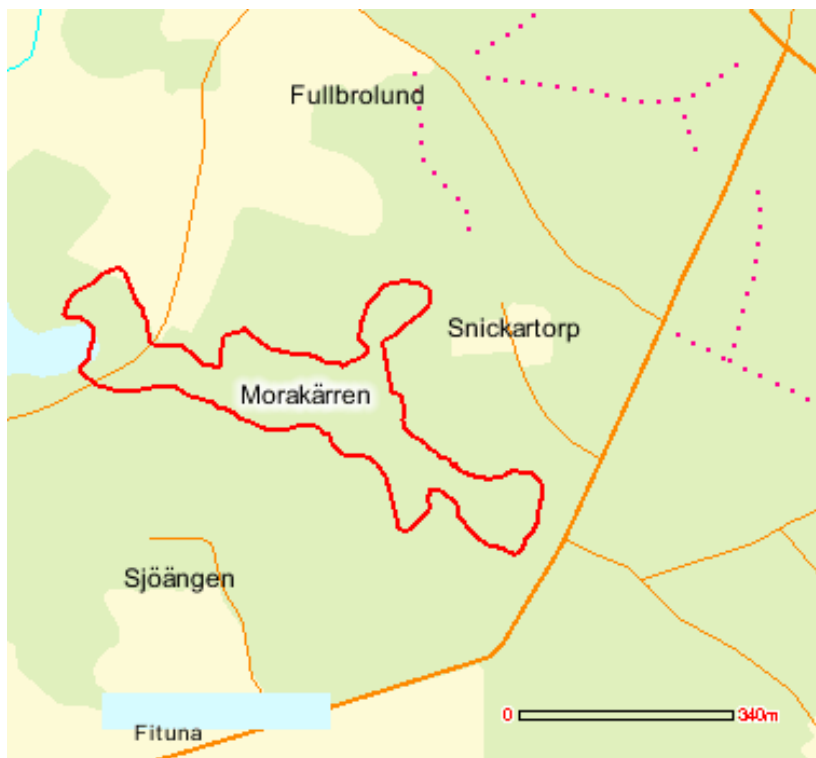
Länsstyrelsen i Stockholms län, 1983. Naturvårdsprogram för Stockholms län.

Länsstyrelsen i Stockholms län, 1995. Våtmarksinventering i Stockholms län. Objekt 10I 0C 02.

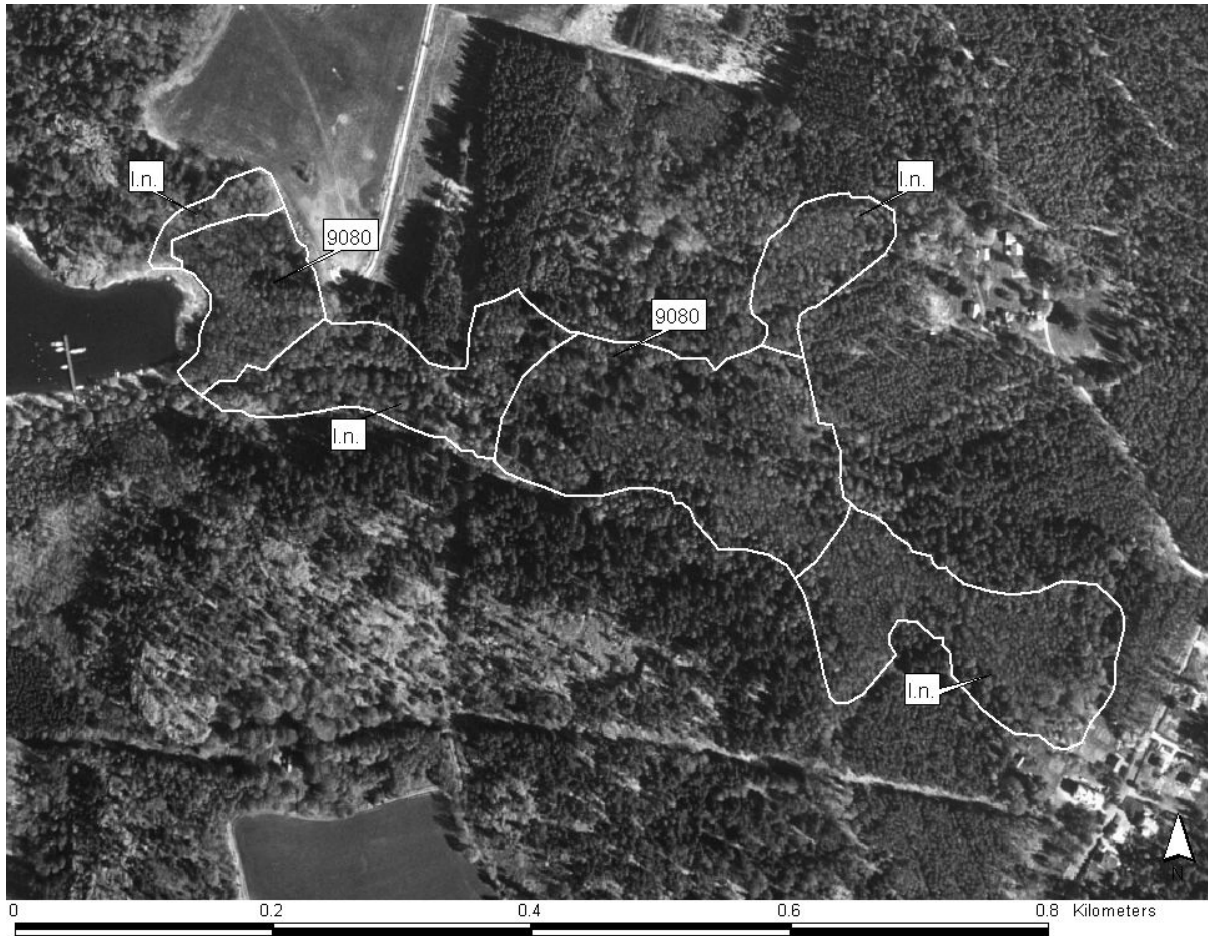
Nynäshamn kommun. *Naturkatalogen*.

Skogsvårdsstyrelsen, 1997. *Nyckelbiotopsinventering*.

## Kartor: Morakärren Natura 2000-område



1. Digital topografisk karta över Morakärren. Natura 2000-området avgränsas med röd linje på kartan.



2. Digital flygbild över Morakärren. Natura 2000-området och dess naturtyper avgränsas med vit linje på kartan.

I.n. = Ingen naturtyp.