



Malin Rosenqvist
Staben
08-50827007
malin.rosenqvist@fsk.stockholm.se

Till
Fastighetsnämnden 2008-05-15

Fastighetsnämndens markinnehav i Vallentuna kommun. Lägesrapport I

Förslag till beslut

1. Fastighetsnämnden godkänner kontorets lägesrapport om arbetet med stadens fastigheter inom Vallentuna kommun.

Sten Wetterblad

Mikael Forkner

Sammanfattning

Fastighetsnämnden äger idag ca 3 850 ha mark i Vallentuna kommun. Under april 2008 får Vallentuna kommun ett erbjudande om markförvärv på ca 35 % av nämndens totala markinnehav i Vallentuna.

Bilaga 1: Fastighetsnämndens markinnehav i Vallentuna kommun, karta

\\we 1(
b02\ 14
inet)
pub\
insy
n.st
ock
hol
m.se
\\wor
k\fsk
\\200
8-
05-
15\
Dag
ord
ning\
Tjän
steu
tlåta
nde\
7.
Mar
kinn
ehav
Valle
ntun
a
080
515.
doc

Ca 35 % av marken planeras att säljas genom olika riktade försäljningar exempelvis jordbruksförsäljningar och andra försäljningar på öppna marknaden.

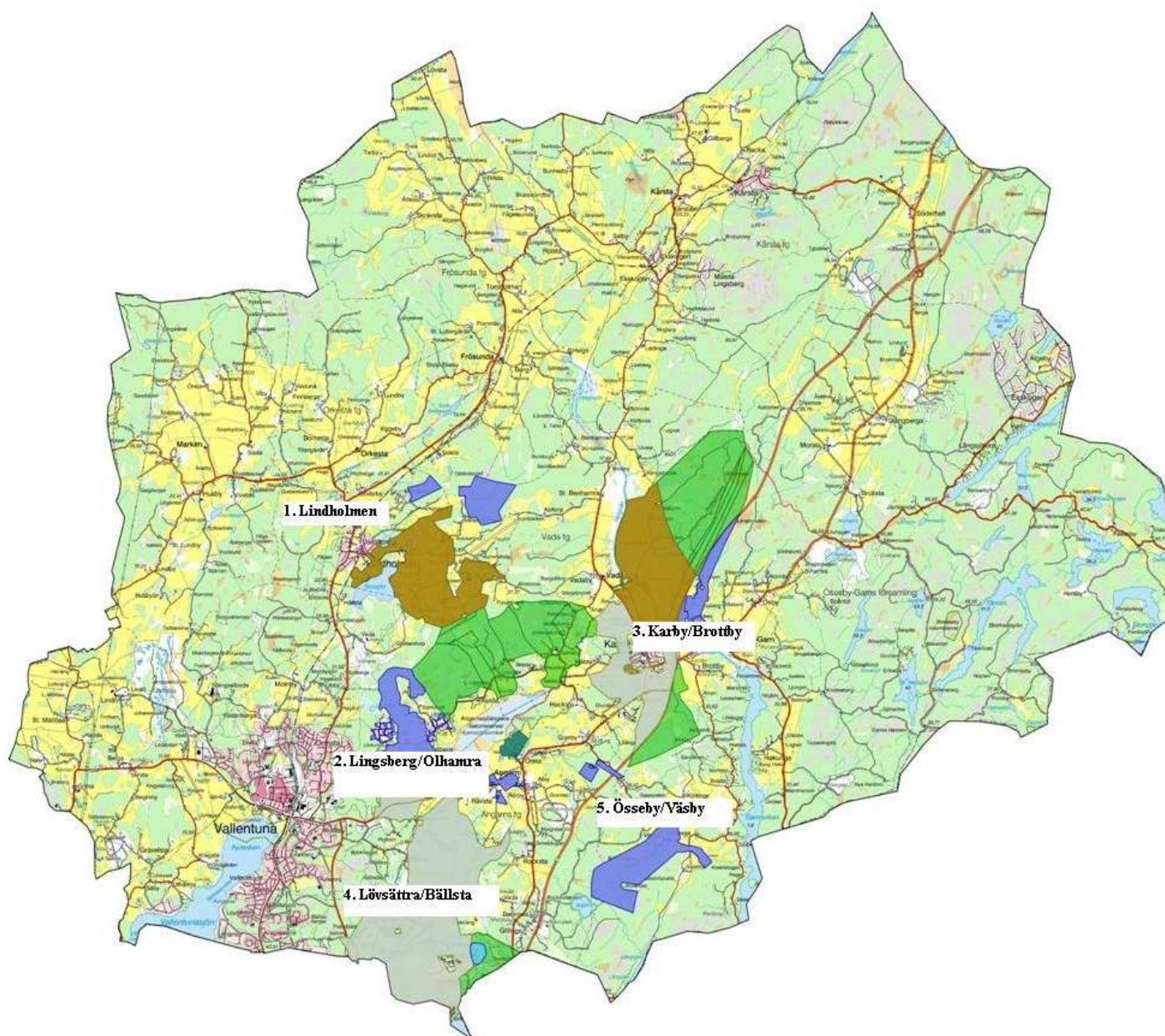
När försäljningarna är genomförda kommer ca 30 % av nämndens markinnehav att vara kvar i nämndens ägo.

Utlåtande

Bakgrund

Fastighetsnämnden beslöt den 27 augusti 2007 om inriktningen för stadens markinnehav i Vallentuna kommun. Beslutet innebär att nämnden dels ska sälja mark dels arbeta för utveckling av områden. Nedan följer en redogörelse.

Fastighetsnämnden äger idag ca 3 850 ha mark i Vallentuna kommun.



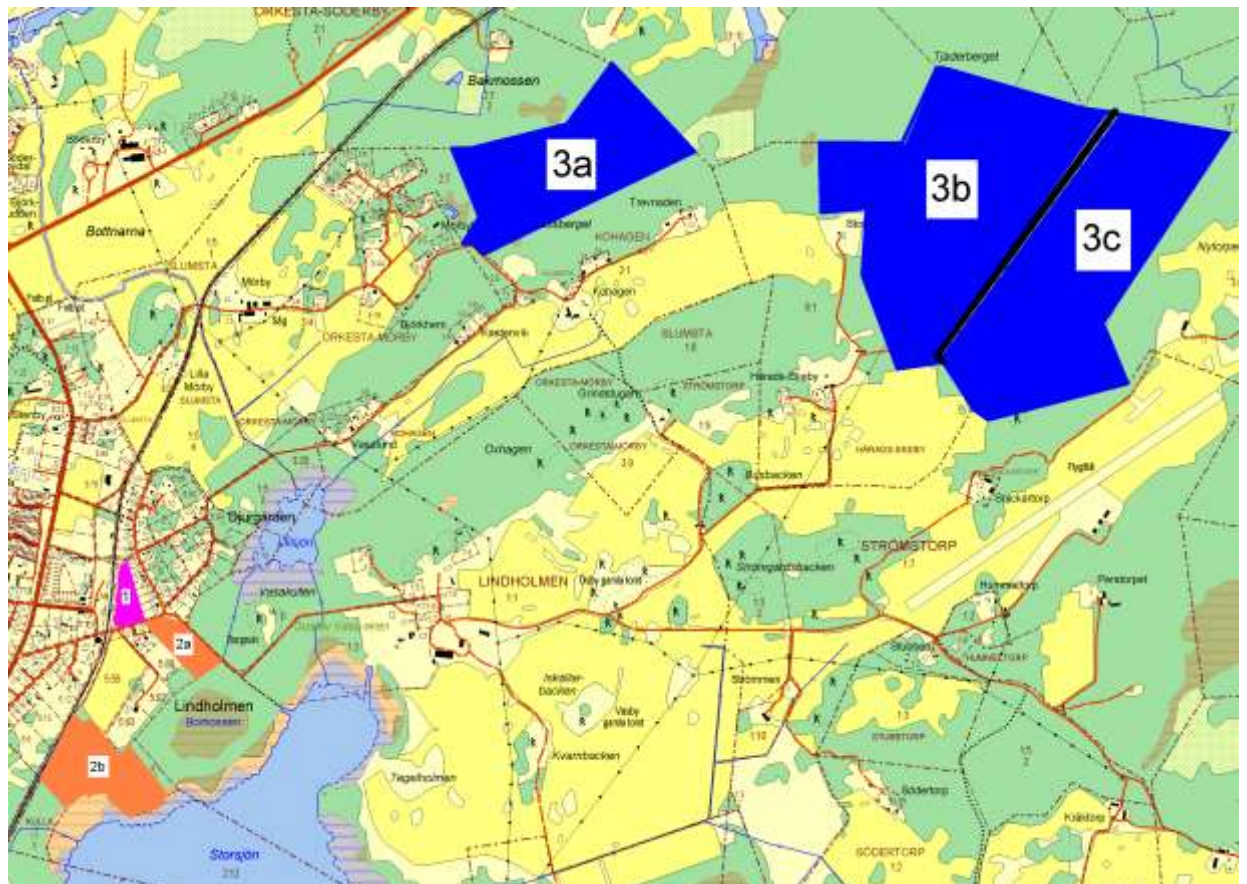
Karta 1. Fastighetsnämndens markinnehav i Vallentuna kommun

Delområden

- 1- Lindholmen
- 2- Karby -Brottby
- 3- Lingsberg- Olhamra
- 4- Lövsättra- Bällsta
- 5- Össeby- Väsby

Nuläge

1 - Delområde Lindholmen



Karta 2. 1-Lindholmen 5:58, 60, 61 och 63, 2a-Lindholmen 5:62, 2b-Lindholmen 5:4, 3a-Slumsta 2:3 2, 3b-Strömstorp 1:3 1 och 3c-Härads-Ekeby 4:1

1. Lindholmen 5:58, 60, 61 och 63

För ovanstående fastigheter skickade kontoret en begäran om planläggning för bostäder, alternativt äldreboende, till Vallentuna kommun den 17 december 2007. Begäran innebär att flerfamiljshus om två till tre våningar med totalt ca 25 lägenheter ska kunna byggas.

Vallentuna kommun vill utreda översvämningsrisken från Storsjön och Lillsjön i området Lindholmen. De avser därför att avslå begäran om planläggning tills prövning har gjorts i den nya översiktsplanen. Arbetet med ny översiktsplan pågår och en ny begäran om planläggning beräknas kunna lämnas in under 2009.



Karta 3. Lindholmen 5:58, 60, 61 och 63

2a, b. Lindholmen 5:62 och 5:4

Dessa marker ligger delvis inom strandskydd och är väldigt sankt. Kontoret föreslår därför att dessa fastigheter ska ingå i jordbruksförsäljningen av Lindholmens gård.



Karta 4. Lindholmen 5:62 och 5:4

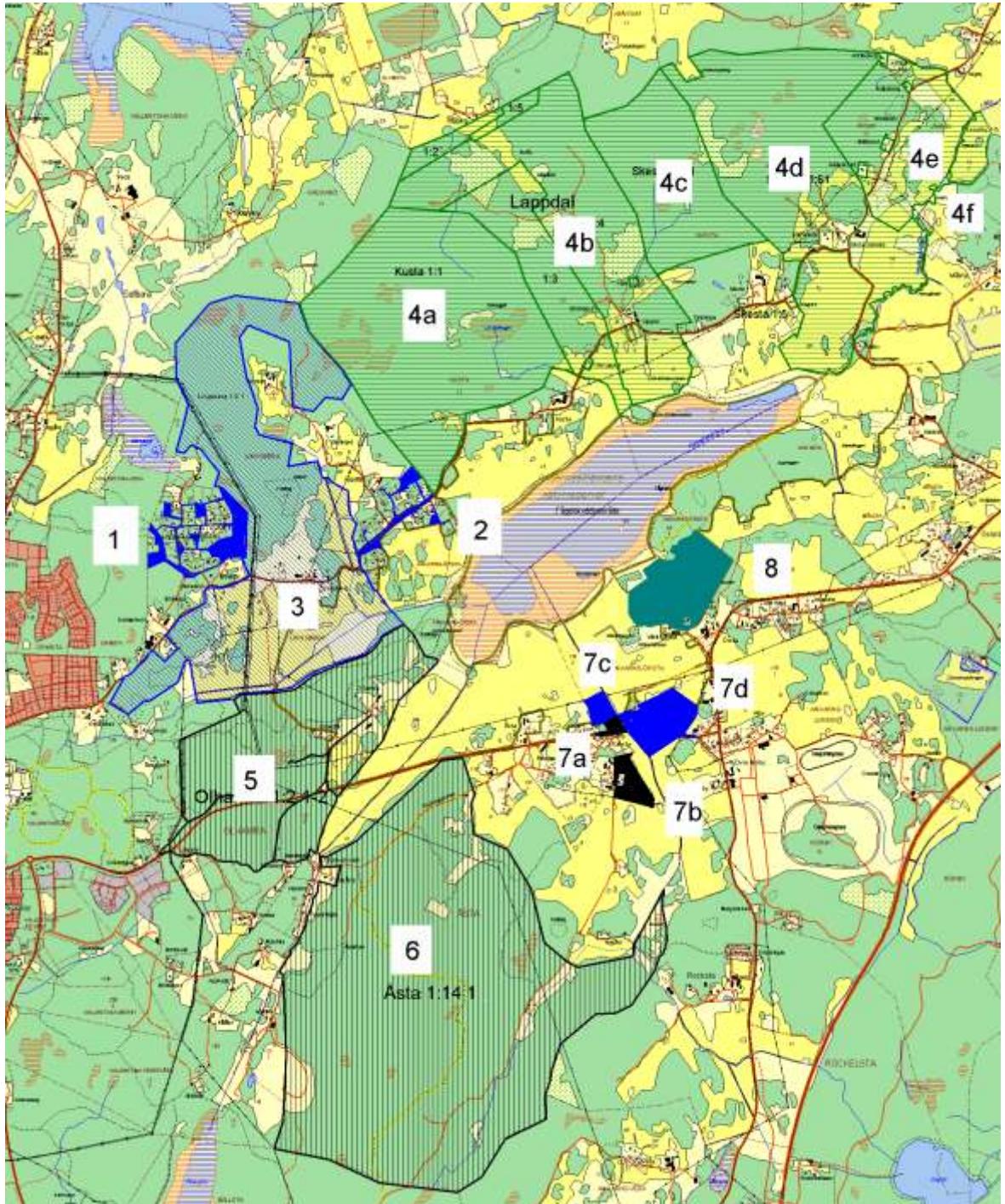
3a-c, Slumsta 2:3 2, Härads-Ekeby 4:1 och Strömstorp 1:3 1



Karta 5. Slumsta 2:3 2, Härads-Ekeby 4:1 och Strömstorp 1:3 1

Fastigheterna säljs på öppna marknaden och beräknas komma ut till försäljning under hösten 2008. Försäljningen kommer att ske genom upphandlad mäklare. Lantmäteriförättning måste genomföras för Slumsta 2:3 2 och Strömstorp 1:3 1.

2 - Delområde Lingsberg-Olhamra



Karta 6. 1-Lingsberg 1:62 1-3, 2-Lingsberg 1:22 1-6, 3-Lingsberg 1:2, 4a-Kusta 1:1, 4b-Lappdal 1:2-1:5, 4c-Skesta 1:2, 1:5, 4d-Seneby 1:6 1, 4e- Skälby 1:1, 4f-Seneby 1:6 2, 5-Olhamra 1:2 1-2, 6-Åsta 1:1 1, 7a-Åsta 1:14 3, 7b-Åsta 1:14 2, 7c-Angarns-Lundby 1:3 3, 7d-Angarns-Lundby 1:31, 8-Angarns-Örsta 2:1 1

1. Lingsberg 1:62 1-3

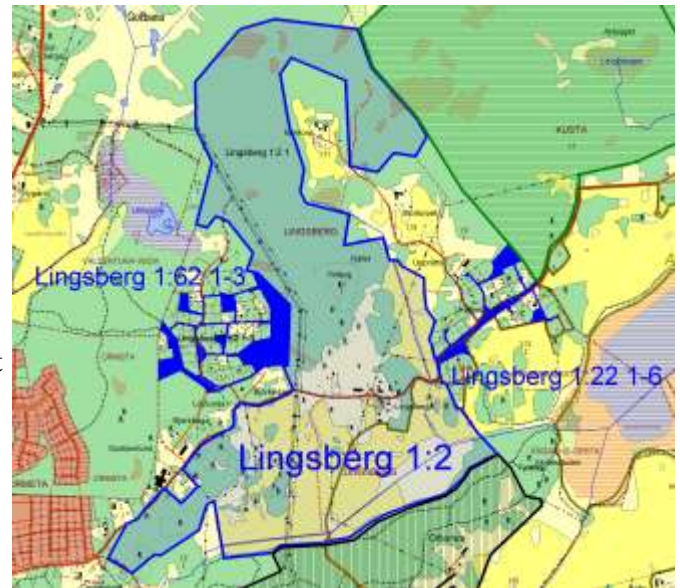
Utredning om stugföreningen ska förvärva ”kvartersmarken” samt om det går att skapa ett par byggrätter pågår.

2. Lingsberg 1:22 1-6

Detaljplanen för området beräknas vara klar under 2009. Kontoret har deltagit i planarbetet och påverkat en fastighetsbildning som innebär att tre fastigheter kan säljas när detaljplanen vunnit laga kraft.

3. Lingsberg 1:2

Fastigheten säljs på öppna marknaden och beräknas komma ut till försäljning under hösten 2008 genom upphandlad mäklare.



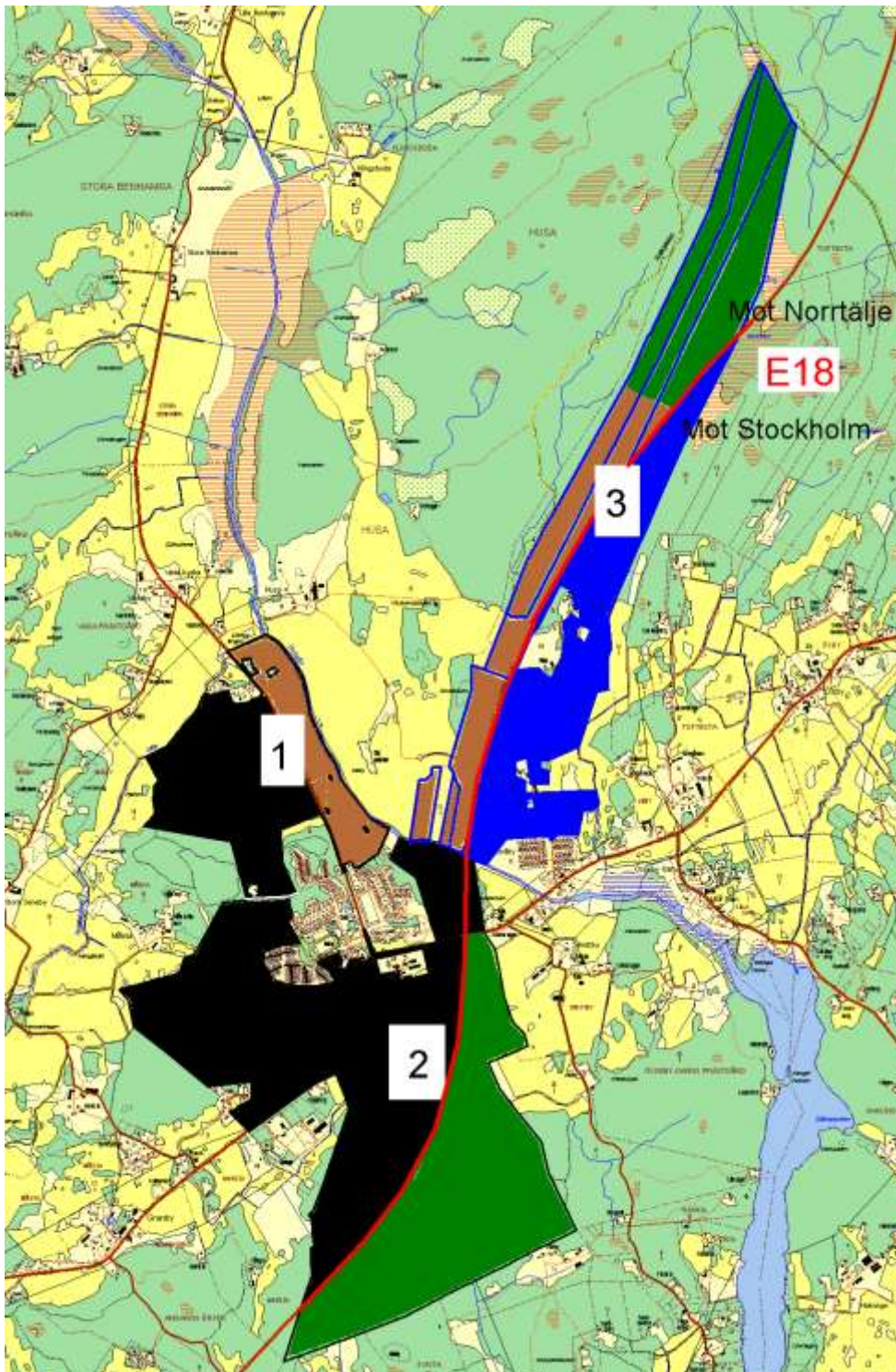
Karta 7. Lingsberg 1:62 1-3, 1:22 1-6, 1:2

4a-f Kusta 1:1, Lappdal 1:2-1:5, Skesta 1:2 1, 1:5, Seneby 1:6 1, Skälby 1:1 och Seneby 1:6 2



Karta 8. Kusta 1:1, Lappdal 1:2-1:5, Skesta 1:2 1, 1:5, Seneby 1:6 1, Skälby 1:1 och Seneby 1:6 2

3 - Delområde Karby-Brottby



Karta 11. 1-Lussinge, 2-Karby, 3-Sundby

1. Lussinge 1:7

Del av fastigheten (markerat med svart skraffering i karta 12) ingår i erbjudandet om försäljning av mark till Vallentuna kommun.

Del av fastigheten (markerad med brun färg i karta 12) ingår i jordbruksförsäljningen, Husa gård.

Lantmäteriförrättning måste genomföras.

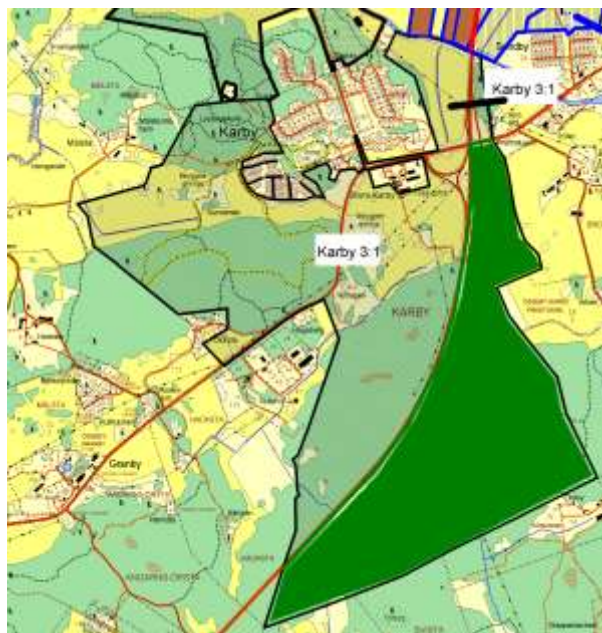


Karta 12. Lussinge 1:7

2. Karby 3:1

Del av fastigheten (öster om E18 och söder om Brottbyvägen, markerat med grön färg i karta 13) behålls tills vidare för utredning om eventuell bergtäkt på området.

Resten av fastigheten (väster, lite öster om E18, markerat med svart skraffering i karta 13) ingår i erbjudandet om försäljning av mark till Vallentuna kommun.



Karta 13. Karby 3:1

3. Sundby 17:1 1-2 och Sundby 1:5 1-2 samt Sundby 1:2 1-2

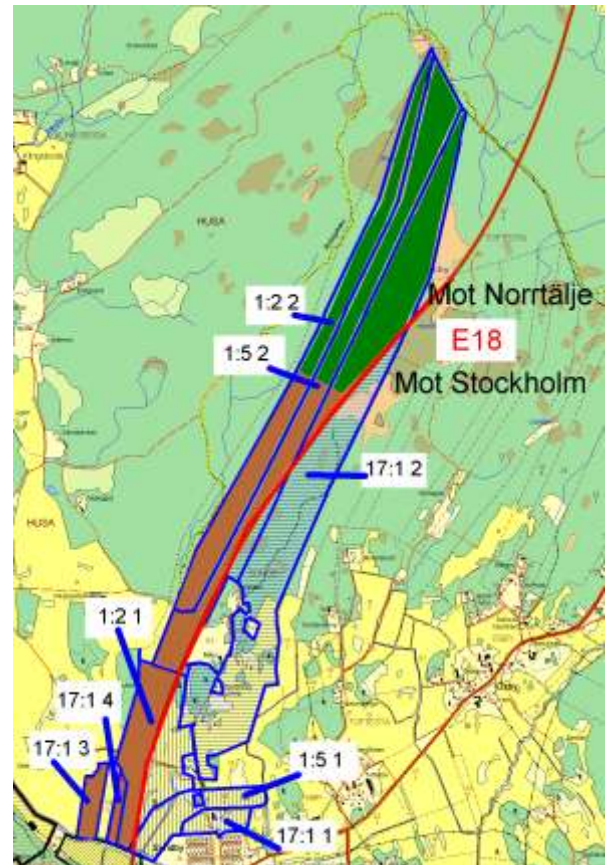
Vallentuna kommun har inga planer på utveckling i detta område förrän en utökning av VA-kapaciteten finns och genomförandet ligger minst ca 10 år fram i tiden.

Fastigheterna Sundby 17:1 1 och Sundby 1:5 1 (öster om E18, markerad med blå skraffering i karta) säljs på öppna marknaden och beräknas komma ut till försäljning under hösten 2008 genom upphandlad mäklare.

Del av fastigheterna Sundby 17:1 2, Sundby 1:5 2 och Sundby 1:2 1 (öster om E18, markerad med blå skraffering i karta) säljs på öppna marknaden och beräknas komma ut till försäljning under hösten 2008. Försäljning kommer att ske genom upphandlad mäklare. Lantmäteriförättning måste genomföras.

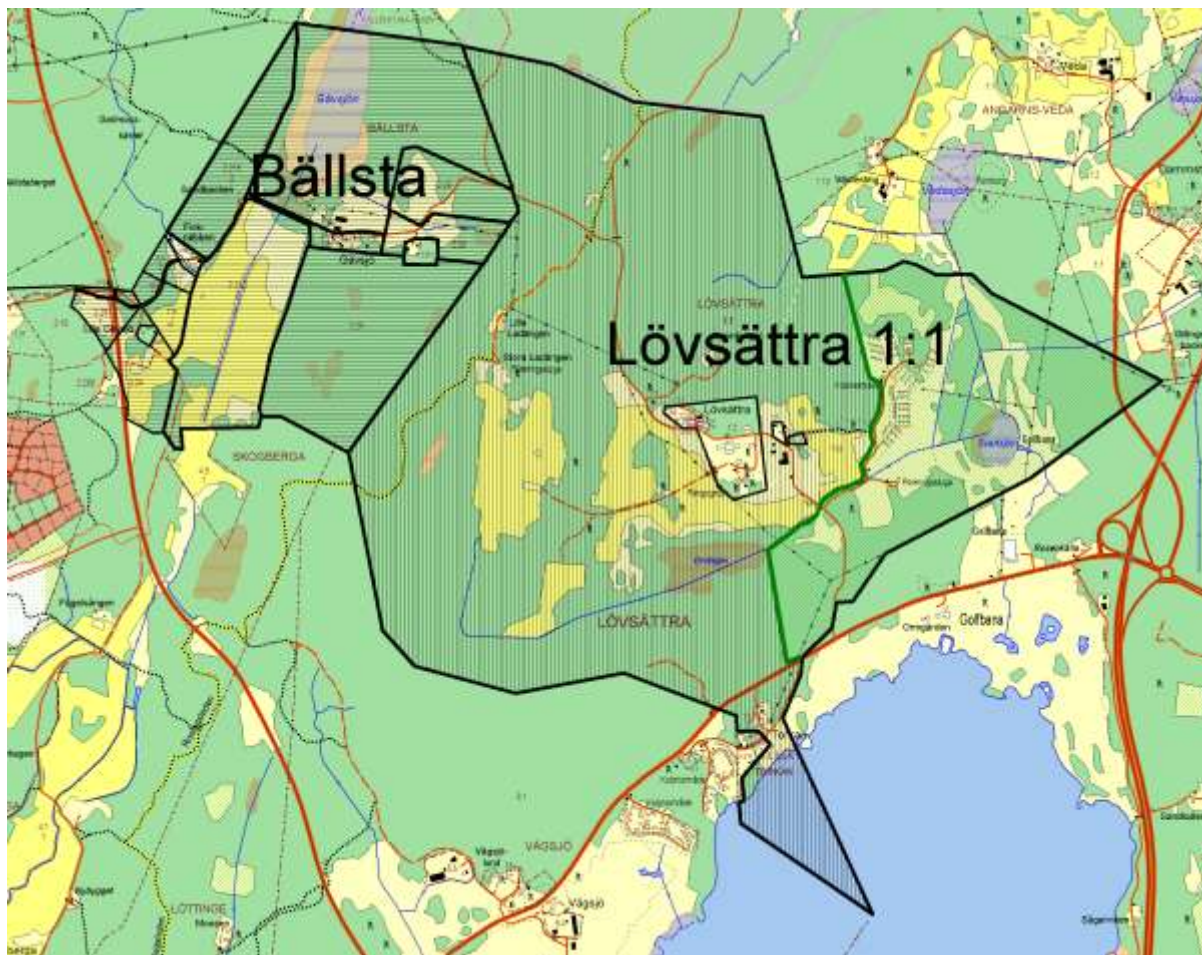
Del av fastigheterna Sundby 17:1 2, Sundby 1:5 1 och Sundby 1:2 1 ingår delvis i jordbruksförsäljningen Husa gård (väster om E18, markerad med brun färg i karta) och behålls delvis väster om E18, markerad med grön färg i karta) tills nämnden fattat beslut om biobränsleutredningen som återremitterats till kontoret.

Fastigheterna 17:1 3-4 ingår i jordbruksförsäljningen Husa gård.



Karta 14. Sundby 17:1 1-2, 1:5 1-2 & 1:2 1-2

4 - Delområde Lövsättra-Bällsta



Karta 15. Delområde Lövsättra-Bällsta

Lövsättra 1:1



Karta 16. Lövsättra 1:1



Karta 17. Detalj östra området i Lövsättra 1:1

Fastigheten (undantaget koloniområde, brukshundsklubben och golfklubbens område i östra delarna, se karta 17) ingår i erbjudandet om försäljning av mark till Vallentuna kommun.

Kolonistugeföreningen kommer att få erbjudande om att få köpa stugområdet under sommaren 2008.

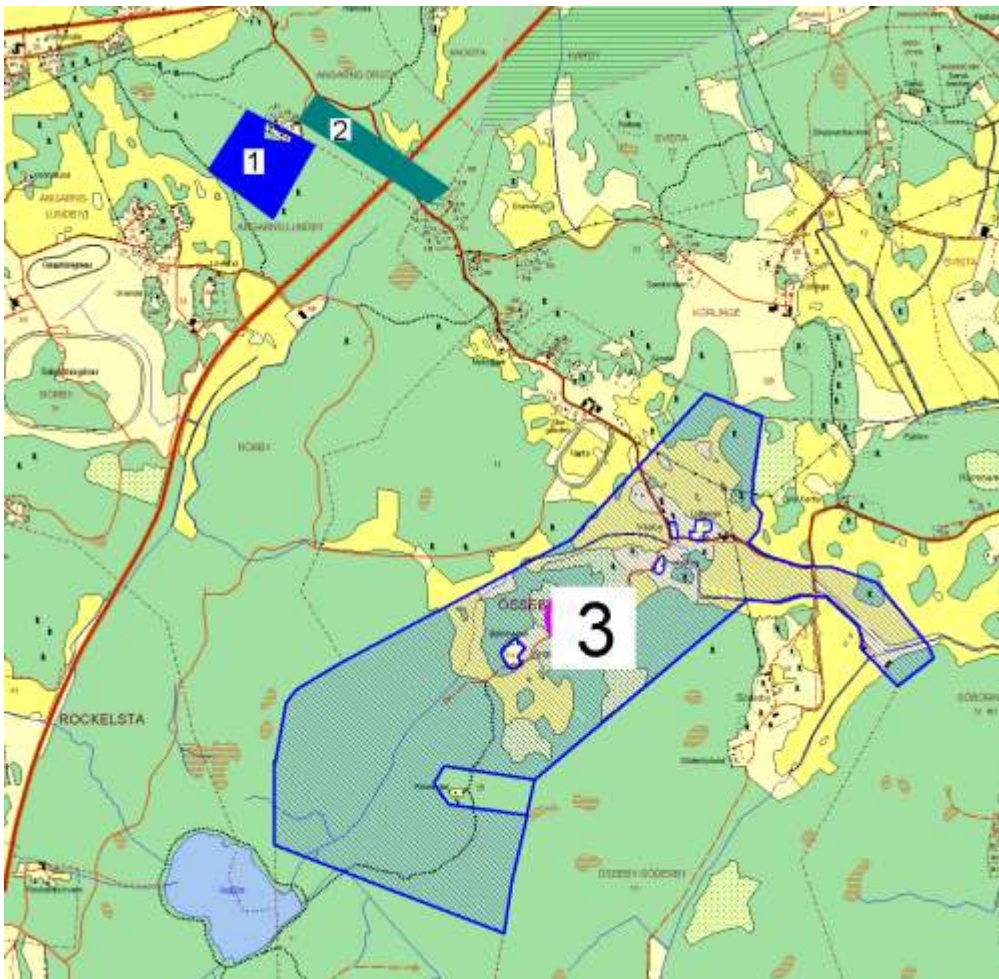
Bällsta 2:23 – 29 och Bällsta 2:215

Fastigheterna ingår i erbjudandet om försäljning av mark till Vallentuna kommun.



Karta 18. Bällsta

5 - Delområde Össeby-Väsby



Karta 19. 1-Angarns-Lundby 1:3 2, 2-Angarns Örsta 2:1 23 och 3- Össeby-Väsby 2:13

1. Angarns-Lundby 1:3 2

Fastigheten säljs på öppna marknaden och beräknas komma ut till försäljning under hösten 2008. Försäljningen kommer att ske genom upphandlad mäklare.

2. Angarns Örsta 2:1 2

Fastigheten säljs till Naturvårdsverket. Värdering beräknas vara klar våren 2008 och därefter ges erbjudande till Naturvårdsverket.

3. Össeby-Väsby 2:13

Fastigheten säljs på öppna marknaden och beräknas komma ut till försäljning under hösten 2008. Försäljningen kommer att ske genom upphandlad mäklare.

Slut