

## PLANBESTÄMMELSER

Följande gäller inom områden med nedanstående beteckningar. Där beteckning saknas gäller bestämmelsen inom hela planområdet. Endast angiven användning och utformning är tillåten.

### GRÄNSER

- Detaljplanegräns ritad 3 meter utanför planområdets gräns.
- Användningsgräns

### ANVÄNDNING AV MARK

Allmänna platser

- GENOMFART Genomfartstrafik
- HUVUDGATA Huvudgata med gång- och cykeltväg
- NATUR Naturområde

### DAGVATTEN

Dagvatten ska så långt som möjligt fördröjas, renas och infiltreras inom planområdet.

### ILLUSTRATIONER

- Bullerskydd** Illustrationstext
- Illustrationstext, bullerskydd
- Illustrationstext, vägområde
- Illustrationstext, vägport

### ADMINISTRATIVA BESTÄMMELSER

Genomförandetiden slutar 5 år efter det att planen vunnit laga kraft.

Till planen hör:  
planbeskrivning  
genomförandebeskrivning

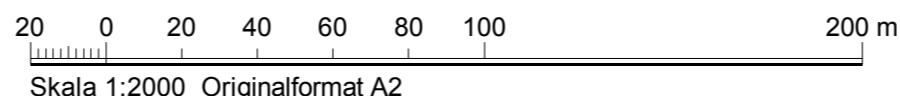
## SAMRÅDSHANDLING

Detaljplan för  
del av fastigheten Skrubba 1:1 i Stockholms stad  
och  
del av fastigheten Erstavik 6:1 i Nacka kommun  
(Trafikplats Skrubba-Lindalen och del av Ältabergsvägen)

Maj 2009

Planavdelningen Peter Jacobsson Planchef Stockholms stad	Planenheten Andreas Totschnig Planchef Nacka kommun
Antagen SBN.....	KFKS 2006/622 214 Projnr 9622 Tillstyrkt av MSN.....
Laga kraft..... Stockholms stad	Antagen av KF..... Laga kraft..... Nacka kommun

- KARTANS BETECKNINGAR
- Kommungräns
  - Fastighetsgräns
  - Traktgräns
  - Servitutgräns
  - Byggnader, takens begränsningslinjer redovisade
  - Staket
  - Häck
  - Stodmur
  - Slänt
  - Väg
  - Gångstig
  - Nivåkurvor





STADSBYGGNADS  
KONTORET

Planavdelningen  
Torbjörn Johansson  
Tfn 08-508 27 352

PLANBESKRIVNING, SAMRÅD 1 (8)

2009-05-07

S-Dp 2006-03490-54  
Normalt förfarande



Planenheten  
Johan Håkansson  
Tfn 08-718 94 94  
johan.hakansson@nacka.se

Dnr KFKS 2006/622 214  
Projekt 9622

**Förslag**

Detaljplan för

**del av fastigheten Skrubba 1:1 i stadsdelen Skrubba i Stockholm stad och  
del av fastigheten Erstavik 6:1 i Älta i Nacka kommun  
(Trafikplats Skrubba-Lindalen och del av Ältabergsvägen)  
S-Dp 2006-03490-54, KFKS 2006/622 214**

**HANDLINGAR**

Detaljplanen består av:

- Detaljplanekarta med bestämmelser

Till planen hör:

- Denna planbeskrivning
- Genomförandebeskrivning
- Fastighetsförteckning

**PLANENS SYFTE OCH HUVUDDRAG**

Syftet med detaljplanen är att möjliggöra utbyggnad av en ny trafikplats i anslutning till vägporten under Tyresövägen mellan Töresjövägen och Ältabergsvägen, och på så sätt skapa förutsättning för utveckling av områden i Nacka, Stockholm och Tyresö kommun. Trafikplatsen kommer att avlasta befintliga och framtida bostadsområden både i Nacka och Tyresö kommun från störande genomfartstrafik och skapa förutsättningar för närområdet att utvecklas. Planen möjliggör också sänkning av befintlig vägport till tillräcklig höjd för tunga transporter. Längs både Töresjövägen och Ältabergsvägen anläggs också gång- och cykelväg, vilken är en del av det regionala gång- och cykelstråket.

Nacka, Stockholm och Tyresö kommun driver ett samarbetsprojekt för att arbeta fram en gemensam strategi för området Lindalen-Älta-Skrubba. En av de viktigaste frågorna är att skapa ett nytt huvudvägnät för Skrubbaområdet, där den aktuella trafikplatsen har stor betydelse. Kommunerna har bland annat enats om att flytta den planerade men ej byggda trafikplatsen vid Grustagsvägens vägport under Tyresövägen vid Lindalen till ett västligare läge vid Skrubba för bättre anslutning till den kommande bebyggelsen i Södra Hedvigslund och verksamhetsområdena i Skrubba och Ältadalen. Parallellt med

detaljplanarbetet tar Vägverket fram en arbetsplan för en ny trafikplats i anslutning till vägporten under Tyresövägen vid Skrubba.

Det ursprungliga planområdet för Ältbergsvägen, som det är angivet i respektive kommuners start-PM, sträckte sig fram till Älta trafikplats. Området hanteras nu i två separata detaljplaner så att denna detaljplan för trafikplatsen Skrubba-Lindalen hanteras parallellt med Vägverkets arbetsplan. I nästa planetapp är avsikten att planlägga gång- och cykelvägen fram till Älta trafikplats, bekräfta befintlig infartsparkering samt att pröva viss verksamhet.

Detaljplanen hanteras med normalt förfarande utan program.

## PLANDATA

### Läge och areal

Planområdet omfattar den blivande trafikplatsen Skrubba-Lindalen, vid vägporten under Tyresövägen mellan Töresjövägen och Ältbergsvägen. Den del av planområdet som inte upptas av befintliga bilvägar utgörs till största delen av bullerstörd och relativt outnyttjad naturmark. Norr om Tyresövägen gränsar planområdet till bostadsområdet Södra Hedvigslund och till naturmark vid Ältaberget i öster. Söder om Tyresövägen gränsar området till en nerlagd tipp och till naturmark i Skrubba.

Planområdet omfattar cirka 9,2 ha och ligger i både Stockholms stad och Nacka kommun

### Markägoförhållanden

Planområdet berör delar av fastigheterna Erstavik 6:1 och Skrubba 1:1 som båda ägs av Stockholms Stad.



Översiktskarta, planrådets läge

## **INTRESSEN ENLIGT KAP. 12 PBL**

### **Riksintressen enligt 3 och 4 kap Miljöbalken**

Planområdet berörs inte att något riksintresse.

### **Mellankommunala intressen**

Planförslaget är av mellankommunalt intresse. Arbetet med att planera för trafikplatsen sker i samarbete mellan Stockholms stad, Nacka kommun och Tyresö kommun.

### **Miljökvalitetsnorm enligt 5 kap Miljöbalken**

Planförslaget innebär inte att någon nu gällande miljökvalitetsnorm överskrids.

### **Hälsa och Säkerhet**

Planförslaget bedöms inte medföra någon försämring vad avser hälsa och säkerhet inom eller i anslutning till området.

## **GÄLLANDE PLANER OCH TIDIGARE STÄLLNINGSTAGANDEN**

### **Översiktsplan**

I Nacka kommuns översiktsplan från 2002 är planområdets markanvändning betecknat som natur. I översiktsplanen finns en föreslagen trafikplats vid Tyresövägen söder om Älta, vilken dock ligger i ett läge öster om det här aktuella. Trafikplatsen redovisas i översiktsplanen med ramper i endast en riktning till skillnad från aktuellt förslag med fullständig trafikplats med ramper i båda riktningar. I översiktsplanen är området kring trafikplatsen markerat som utbyggnadsområde för bostäder/enbostadshus och verksamheter med låg täthet. I samband med att Ältadalen (f.d. Älta Grusgrop) planerades för verksamheter tillkom detaljplanen för Lindalens trafikplats som fastställdes 1972.

I Stockholms översiktsplan, ÖP 99, är området kring trafikplatsen markerat som natur och park. Söder om trafikplatsen finns ett utvecklingsområde för verksamheter.

Då planförslaget bedöms ha stöd i de mål och utgångspunkter som redovisas i översiktsplanerna behöver inte planprogram upprättas.

### **Detaljplaner**

Den del av planområdet som ligger inom Stockholms stad omfattas av generalplan Pl 5525 B fastställd 1964. I denna anvisas en anslutning söderifrån, från Skrubba, till Tyresövägen. En detaljplan, dp 2004-08728, har tagits fram för förlängningen av Skrubba Malmväg. Den vann laga kraft 2006-12-14.

En mindre del av planområdet som ligger inom Nacka kommun omfattas av del av detaljplanen för Älta Industriområde, S 226, från 1970. I norr gränsar området till Dp 421, för Södra Hedvigslund som vann laga kraft 070714.

Planområdet omfattas av Vägverkets förslag till arbetsplan för trafikplats Skrubba – Lindalen, som tas fram parallellt med denna detaljplan.

## FÖRUTSÄTTNINGAR OCH FÖRÄNDRINGAR

### Natur och rekreation

#### *Mark och vegetation*

Planområdet utgörs till största delen av befintliga vägar samt bullerstörd och relativt outnyttjad naturmark intill och mellan vägarna. Naturmarken är av begränsat naturvärde och huvudsakligen bevuxen med blandskog med öppnare partier närmast vägarna. Topografin i området är relativt flack i väster medan de östra delarna är mer kuperade, särskilt i anslutning till Ältaberg.

Med hänsyn till bostadsbebyggelsen i Södra Hedvigslund, norr om området, byggs en 2,5 -3 m hög bullervall/skärm på norra sidan av Tyresövägen från trafikplatsen och västerut. Vid trafikplatsens norra avfart anläggs också 2 m höga bullerskydd mot dalgången i norr. Då vägporten sänks för att få tillräcklig frihöjd blir angränsande slänter längre och högre.

#### *Rekreation*

Planområdet är bullerstört och Tyresövägen är en barriär för friluftslivet. Vägporten används som passage mellan Älta och Skrubba. Ältabergsvägen ingår i Tyresöstråket, ett regionalt cykelstråk. Norr om planområdet finns flera populära stigar bland annat upp till Ältabergets topp, Nackas högsta punkt på 82 m ö h.

Trafikplatsens ramper skär av stigen till Ältaberget. En ny stig längs bullervallen på norra sidan av avfartsrampen blir troligen det mest naturliga. I dp 421 för Södra Hedvigslund finns ett område med naturmark fram till Lovisedalsvägen som säkrar allmänhetens åtkomst till berget.

#### *Kulturmiljö*

Inom området finns en fornlämning i form av ett gränsmärke i gjutjärn ”Brännkyrka 173:1” som är placerat söder om Ältabergsvägen, cirka 100 m väster om vägporten. Gränsmärket berörs inte av de tillkommande bullerskydden.

#### *Geotekniska förhållanden*

Marken är en del av isälvsavlagringen Stockholmsåsen och är ett viktigt infiltrationsområde. Enligt den byggnadsgeologiska kartan består marken av sten, grus och sand.

#### *Förorenad mark*

Det finns inga kända föroreningar inom planområdet. Det gränsar dock i sydost till den nerlagda Skrubba-tippen. Tippen innehåller tungmetaller och är numera täckt. För att förhindra att föroreningar läcker ut i åsen får inte täckningen skadas eller påverkas på annat sätt. Detta innebär att eventuella åtgärder och anläggningar måste hålla tillräckligt avstånd till staket och dike.

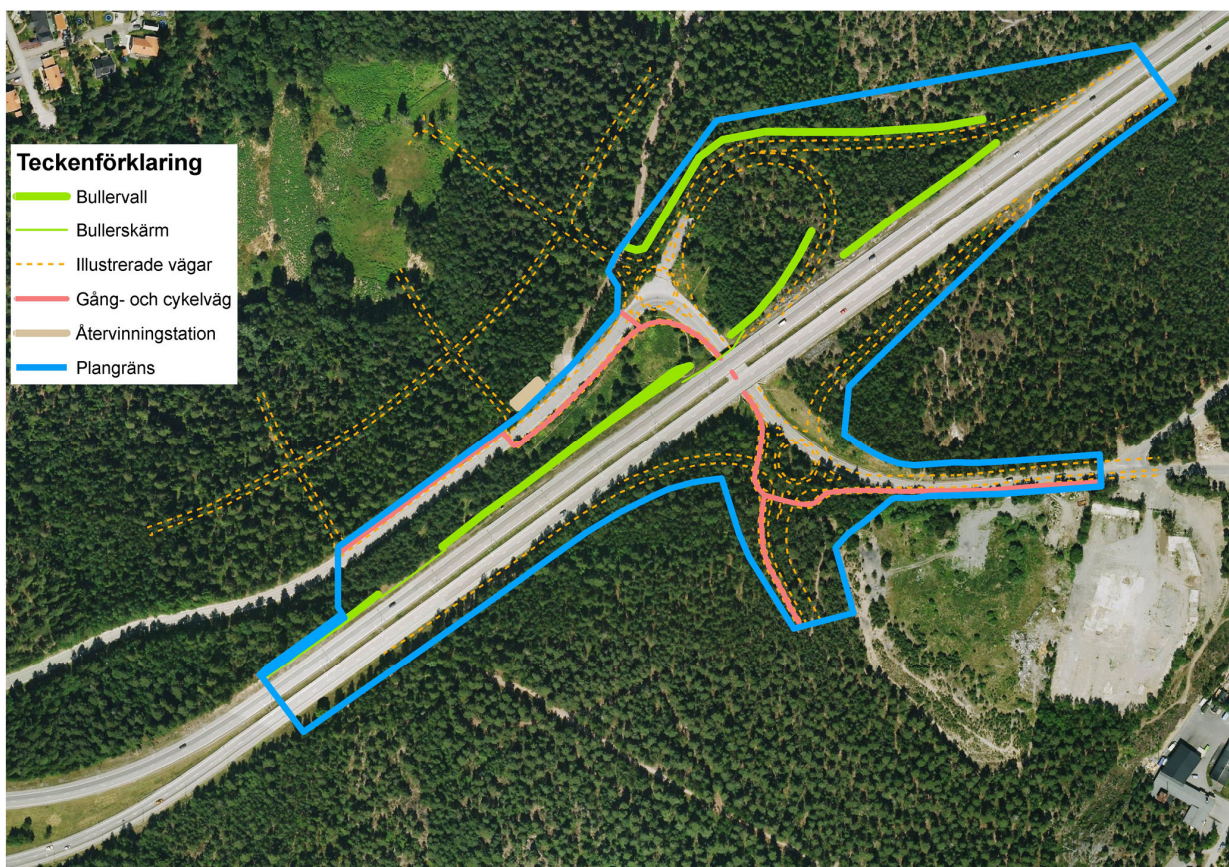
#### *Grundvatten*

Trafikplatsen byggs över Stockholmsåsen, som är ett viktigt infiltrationsområde för grundvatten. Halterna av tungmetaller är förhöjda i åsen. Området ligger till största delen inom Ältasjöns tillrinningsområde. Den västra delen har tillrinning mot Drevviken.

## Bebyggelse

Planområdet är obebyggt. I norr gränsar planområdet till planerade bostadsområden i Södra Hedvigslund. Ingen ny bebyggelse planeras inom planområdet.

## Vägar och trafik



### Vägutformning

Tyresövägen är motorväg med skyltad hastighet 90 km/h förbi den planerade trafikplatsen. Ältabergsvägen och Töresjövägen är lokalvägar med en bredd på 9 m och ett körfält i varje riktning. Den skyltade hastigheten är 50 km/h. Porten för Ältabergsvägen och Töresjövägen har idag begränsad fri höjd om 3,5 m för trafik mot norr och 3,7 m för trafik mot söder.

I den nya trafikplatsen ansluts Ältabergsvägen och Töresjövägen mot Tyresövägen med av- och påfartsramper på respektive sida om motorvägen. Norr om befintlig vägport föreslås en cirkulationsplats med anslutningar mot Ältabergsvägen och mot Södra Hedvigslund. Söder om befintlig vägport föreslås en cirkulationsplats med anslutningar mot Skrubba Malmväg och Töresjövägen. Bullerskydd anläggs på norra sidan av såväl Tyresövägen som ramperna.

Den befintliga vägporten har idag begränsad höjd. Den fria höjden ökas till 4,7 meter, så att alla typer av fordon kan passera. Detta sker genom att vägen genom porten sänks. Överdelen av porten och Tyresövägen ligger därmed kvar i samma höjdläge som idag, medan den befintliga vägen genom vägporten sänks på ömse sidor av Tyresövägen.

En 3,5-4,3 meter bred gång- och cykelväg föreslås längs Ältabergsvägen, Töresjövägen och Skrubba Malmväg. Gc-vägen ingår i det regionala gc-vägnätet och ansluter till befintlig gc-väg mot Stockholm i korsningen av Ältavägen/Ältabergsvägen i norr. I västra delen av planområdet går gc-vägen norr om Ältabergsvägen så att de boende i

Södra Hedvigslund kan nå Gc-vägen utan att korsa bilvägen. Cirka 100 meter väster om den norra rondellen i trafikplatsen planeras en återvinningsstation. För att minska olycksrisken här, byter Gc-vägen sida redan väster om återvinningsstationen. Gc-vägen fortsätter sedan söder om Ältabergsvägen och vidare längs Töresjövägens södra sida fram till korsningen mellan Töresjövägen och Grustagsvägen. Söderut går den längs Skrubba Malmväg. Gc-vägen förläggs delvis på den befintliga Ältabergsvägen som då får en vägbredd om 7 meter.

#### *Trafikmängder*

Dagens trafikmängder på Tyresövägen uppgår till ungefär 20 000 fordon per dygn. Ältabergsvägen och Töresjövägen har båda idag ungefär 2 300 fordon per dygn. På den befintliga Skrubba Malmväg ungefär 8 000 fordon per dygn. Framtida och planerade bostads- och verksamhetsområden i närområdet medför att dessa trafikmängder kommer att öka, varför behovet av trafikplatsen är tydligt.

#### *Kollektivtrafik*

Ett stort antal busslinjer trafikerar Tyresövägen. Flera busslinjer går längs Ältabergsvägen och vidare genom vägporten till Tyresö.

#### **Störningar**

Tyresövägen utgör idag en kraftig bullerstörning i området då den ligger högt i landskapet och saknar bullerskydd. Den nya trafikplatsen med cirkulationsplatser och ramper medför att bullernivåerna ökar något. Detta motverkas av att bullerskydd i form av vall och skärm anläggs utmed rampernas norra sida mot Hedvigslund och längs med norra sidan av Tyresövägens hela sträckning inom planområdet. Detta innebär att bullerstörningarna minskar i området norr om planområdet. Beräkningar för bullerskydden har gjorts i samband med arbetsplanen. Gestaltningen av bullerskydden är viktig då området ligger i ett tydligt ”skyltläge”. Gestaltningen kommer därför att studeras noga i fortsatt projektering.

#### **Teknisk försörjning**

##### *Dagvatten*

Dagvattenlösning för hela området ska hanteras i enlighet med Nackas och Stockholms dagvattenstrategier. Förorenat vatten från trafik ska genomgå en lämplig reningsbehandling med föregående sedimentering. Dagvattnet i området ska så långt möjligt fördröjas och infiltreras inom planområdet innan bräddning till ytvattenrecipienter. Då andelen hårdgjord yta ökar inom planområdet och området nerströms tidvis har höga vattennivåer krävs att dagvattnet fördröjs inom planområdet innan det leds vidare. Ett yta mellan Tyresövägen och Ältabergsvägen avsätts för detta. Dagvatten från planerad Gc-väg avleds i dike med eventuell sandfyllning, där vattnet infiltreras innan det når befintliga ledningar.

En utredning avseende dagvattenhanteringen pågår, och ska färdigställas innan utställningen.

#### **KONSEKVENSER FÖR MILJÖN**

##### **Behovsbedömning**

Inför att förslag till detaljplan upprättas ska en bedömning göras om planen kommer att medföra betydande miljöpåverkan. Behovsbedömningen sker utifrån bedömningskriterierna i Bilaga 4 till förordningen om MKB 1998:905. Mot denna bakgrund ska det för varje detaljplan som tas fram bedömas om planens genomförande kan medföra betydande miljöpåverkan eller inte. Konsekvenser av förslaget redovisas

dels i MKB för arbetsplan och sammanfattas i denna planbeskrivning. Detta ersätter sedvanlig Miljöredovisning i Nacka kommun.

Länsstyrelsen beslutade inför Vägverkets arbetsplan 2007-03-16 att utbyggnaden av en trafikplats enligt redovisad förstudie inte kan antas medföra betydande miljöpåverkan.

Kommunerna gör bedömningen att en miljöbedömning enligt miljöbalken inte behöver upprättas. En Miljökonsekvensbeskrivning till arbetsplanen för, trafikplats Skrubba-Lindalen, väg 229 har tagits fram av Vägverket i januari 2009. MKB:n godkändes av Länsstyrelsen i april 2009.

### **Sammanfattning**

#### *Natur och rekreation*

Den planerade trafikplatsen innebär ett begränsat markanspråk i skog runt Tyresövägen. Den naturliga miljön försvinner och landskapet kommer att få ett mer bebyggt uttryck. Föreslagna gc-vägar medför en viss förbättring för friluftslivet. Den befintliga stigen till Ältaberget ersätts med stig längs rampens bullervall. Trafikplatsen medför ett markanspråk norr om Skrubba Malm och i skogspartiet norr om Tyresövägen, som båda används för närrekreation.

#### *Mark och dagvatten*

Grundvattennivån upprätthålls och flödena av dagvatten nerströms dämpas genom fördröjningsmagasin inom planområdet. En utredning avseende dagvattenhanteringen pågår, och ska färdigställas innan utställningen.

#### *Buller*

Bullerskydd byggs i anslutning till trafikplatsen för att säkerställa en god miljö för bostäderna i norr.

#### *Miljö kvalitetsnormer och luftkvalitet*

Beräkningar visar att den gällande miljö kvalitetsnormen för partiklar kommer att klaras vid den planerade trafikplatsen

#### *Säkerhet*

Den planerade trafikplatsen medför en generell ökning av trafiksäkerheten och en omfördelning av tunga fordon.

Tyresövägen är primärled för farligt gods. Längs en sådan primärled bör det generellt finnas en bebyggelsefri zon, vilket är helt i linje med detaljplaneförslaget.

### **Administrativa frågor**

Detaljplanen har en genomförandetid på 5 år från den dagen planen vinner laga kraft.

### **MEDVERKANDE**

Planhandlingarna har utarbetats av WSP Stadsutveckling genom Anna Galli och Malin Lindqvist. Från Stockholms stad har Per Olof Jägbeck och Jan-Erik Hollander, Grontmij, medverkat. Från Nacka kommun har Johan Håkansson, Mahmood Mohammadi, Per Johnsson, Birgitta Held-Paulie, Elisabeth Rosell, Roger Wernboe, Viktor Fridh samt Ulrika Jameson, SWECO, medverkat.

Peter Jacobsson  
Planchef Stockholm

Andreas Totschnig  
Planchef Nacka





STADSBYGGNADS  
KONTORET

Planvdelen Stockholm stad  
Torbjörn Johansson  
Tfn 08-508 27 352  
torbjorn.johansson@stockholm.se

GENOMFÖRANDEBESKRIVNING, SAMRÅD

2009-05-07

S-Dp 2006-03490-54  
Normalt förfarande



Planenheten  
Johan Håkansson  
Tfn 08-718 94 94  
johan.hakansson@nacka.se

Dnr KFKS 2006/622 214  
Projekt 9622

Exploateringsenheten  
Ulrika Jameson  
Tfn 08-718 60 00  
ulrika.jameson@nacka.se

**Förslag**

Detaljplan för

**del av fastigheten Skrubba 1:1 i stadsdelen Skrubba i Stockholm stad och  
del av fastigheten Erstavik 6:1 i Älta i Nacka kommun  
(Trafikplats Skrubba-Lindalen och del av Ältabergsvägen)  
S-Dp 2006-03490-54, KFKS 2006/622 214**

**ALLMÄNT**

Genomförandebeskrivningen redovisar de organisatoriska, fastighetsrättsliga och tekniska åtgärder samt de ekonomiska förutsättningar som behövs för ett ändamålsenligt och i övrigt samordnat plangenomförande. Genomförandebeskrivningen har inte någon självständig rättsverkan utan skall fungera som vägledning till de olika genomförandeåtgärderna. Avgöranden i frågor som rör fastighetsbildning, VA-anläggningar, vägar m.m. regleras genom respektive speciallag.

**BAKGRUND**

Syftet med detaljplanen är att möjliggöra utbyggnad av en ny trafikplats i anslutning till vägporten under Tyresövägen mellan Töresjövägen och Ältabergsvägen, och på så sätt skapa förutsättning för utveckling av områden i Nacka, Stockholm och Tyresö kommun. Trafikplatsen kommer att avlasta befintliga och framtida bostadsområden både i Nacka och Tyresö kommun från störande genomfartstrafik, vilket kan ha påverkan vad gäller buller och luftföroreningar. Planen möjliggör också sänkning av vägporten till tillräcklig höjd för tunga transporter. Längs med Ältabergsvägen anläggs också en gång- och cykelväg, vilken är en del av det regionala gång- och cykelstråket.

Planprojektet har sin bakgrund i att Nacka, Tyresö och Stockholms kommuner sedan år 2003 driver ett samarbetsprojekt för att arbeta fram en gemensam strategi för LÄSK-området (Lindalen-Älta-Skrubba). En av de viktigaste frågorna inom LÄSK-samarbetet är att förbättra huvudvägnätet inom området, där den aktuella trafikplatsen har stor betydelse. Det nya vägnätet ska avlasta

bostadsområden i både Nacka och Tyresö från störande genomfartstrafik och skapa förutsättningar för närområden att utvecklas. Kommunerna har bland annat enats om att flytta den planerade men ej byggda trafikplatsen vid Grustagsvägens vägport under Tyresövägen vid Lindalen till ett västligare läge vid Skrubba, som bättre ansluter till den kommande bebyggelsen i Södra Hedvigslund och verksamhetsområdena i Skrubba och Ältadalen. Parallellt med detaljplanarbetet tar nu Vägverket fram en arbetsplan för en ny trafikplats i anslutning till vägporten under Tyresövägen vid Skrubba.

## ORGANISATORISKA FRÅGOR

### Tidplan

Då planförslaget överensstämmer med översiktsplanernas intentioner hanteras planen med normalt förfarande utan program.

Tidplanen för planarbetet styrs av tidplanen för trafikplatsens arbetsplan, eftersom arbetet med detaljplan och arbetsplan sker parallellt.

### Detaljplan

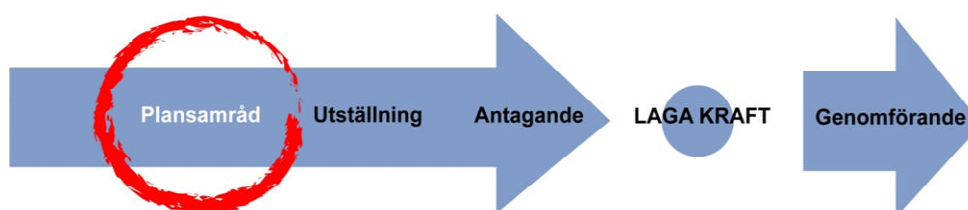
Maj 2009	Samråd
Sept-okt 2009	Utställning
Nov 2009	Antagande SBN Stockholm
Mars 2010	Antagande KF Nacka
April 2010	Laga kraft

### Arbetsplan

Juni 2009	Utställning
Nov 2009	Antagande Vägverket
Nov 2009	Laga kraft

### Genomförande

Jan – juni 2010	Projektering
Nov 2010 – juni 2012	Utbyggnad



### Ansvarsfördelning

Vägverket bygger ut trafikplatsen, som bekostas av Stockholm, Nacka och Tyresö kommuner. Sänkning av vägport under Tyresövägen ingår i genomförandet av trafikplatsen, men kan komma att tidigareläggas.

### Huvudmannaskap

Vägverket är huvudman för Tyresövägen och de nya ramperna till trafikplatsen. Stockholms stad och Nacka kommun (genom Tekniska nämnden) är huvudmän för allmänna anläggningar inom respektive kommun. Detta gäller främst Ältabergsvägen och Töresjövägen inklusive gång- och cykelväg inom respektive kommun. Kommunerna och Vägverket svarar för drift och underhåll av sina respektive anläggningar.

**Avtal**

Stockholm, Nacka och Tyresö har tecknat ett samarbetsavtal som reglerar ansvars- och kostnadsfördelning för trafikplatsen. Avtal är tecknat mellan Nacka kommun och Vägverket avseende uppförande av bullervallar.

**Genomförandetid**

Planens genomförandetid slutar 5 år efter att planen vunnit laga kraft.

**FASTIGHETSÄTTSLIGA FRÅGOR****Markägoförhållanden**

Planområdet berör delar av de fastigheterna Erstavik 6:1 (i Nacka kommun) och Skrubba 1:1 (i Stockholms stad) som båda ägs av Stockholms Stad.

**Kommungränsjustering**

En justering av kommungränsen mellan Stockholms stad och Nacka kommun kommer sannolikt att göras när arbetsplanen och detaljplanen vunnit laga kraft. Ansökan om kommungränsjustering görs hos statliga Lantmäteriverket och kostnaden delas lika mellan de båda kommunerna.

**EKONOMISKA FRÅGOR****Planekonomi**

Stockholm, Nacka och Tyresö kommuner ansvarar och bekostar utbyggnad av trafikplats i samråd med Vägverket. Stockholm och Nacka delar lika på finansiering av planarbetet.

**Bullerskydd och gc-vägar**

Nacka kommun finansierar bullerskydd längs Tyresövägen genom intäkt från markanvisning i detaljplan Södra Hedvigslund.

Respektive kommun bekostar gång- och cykelvägarna inom sin del av planområdet.

**TEKNISKA FRÅGOR****Väg och trafik**

Vid genomförandet av trafikplatsen måste hänsyn tas till det blivande verksamhetsområdet i Ältadalen. En alternativ tillfart kan utgöras av den planerade utbyggnaden av Skrubba Malmväg inom Stockholms stad.

**Ledningar för vatten, spillvatten, el och tele**

Inom planområdet finns regionala huvudvattenledningar, regional optokabel, teleledningar samt lokala elledningar för vägbelysning.

**Dagvatten**

Dagvattenlösning för hela området ska hanteras i enlighet med Nackas och Stockholms dagvattenstrategier, Förorenat vatten från trafik ska genomgå en lämplig reningsbehandling med föregående sedimentering. Dagvattnet i området ska så långt möjligt fördröjas, renas och infiltreras inom planområdet innan bräddning till ytvattenrecipient.

Dagvatten från planerad GC-väg avleds i dike med eventuell sandfyllning, där vattnet infiltreras innan det når befintliga vattenleder. En dagvattenutredning för området pågår, och ska färdigställas innan utställningen.

**Förorenad mark**

Planområdet gränsar i sydost till den nerlagda Skrubba-tippen. Tippen innehåller tungmetaller och är numera täckt. För att förhindra att föroreningar läcker ut i åsen får inte täckningen skadas eller påverkas på annat sätt. Detta innebär att eventuella åtgärder och anläggningar måste hålla tillräckligt avstånd till staket och dike.

**Buller**

Bullerskydd med hänsyn till den nya bostadsbebyggelsen i Södra Hedvigslund, norr om planområdet, ska byggas ut inom planområdet enligt avtal.

**MEDVERKANDE**

Planhandlingarna har utarbetats av WSP Stadsutveckling genom Anna Galli Malin Lindqvist och Aino Virta. Från Stockholms stad har Per Olof Jägbeck och Jan-Erik Hollander, Grontmij, medverkat. Från Nacka kommun har Johan Håkansson, Mahmood Mohammadi, Per Johnsson, Birgitta Held-Paulie, Elisabeth Rosell, Roger Wernboe, Viktor Fridh och Ulrika Jameson, SWECO, medverkat.

Peter Jacobsson  
Planchef Stockholm

Pia Ström-Sjöberg  
Exploateringschef Nacka