

På uppdrag av Stockholms Stad
utbjudes till försäljning:



Sunda



På uppdrag av Stockholms stad bjuds sommargården Sunda ut till försäljning. Gården är oerhört vackert belägen invid Sikmarsundes strand på Blidö. Gården har under många år nyttjats som barnkoloni av Stockholms stad och entreprenörer.

Sunda har en rejäl huvudbyggnad från vilken man har utsikt över Sikmarsundet. Utöver huvudbyggnaden finns ett antal byggnader som kan fungera som exempelvis gästhus. Det finns även ett aktivitetshus och bastu direkt nere vid bryggan. Gårdens byggnader är i varierande skick men de kan utvecklas till ett mycket trevligt boende eller verksamhetsfastighet för konferens eller motsvarande, cirka 10 mil från Stockholm.



Huvudbyggnad:

Bostadshus i 2½ plan på delad källar- och torpargrund, stomme och fasad av trä under ett tak av betongtegel och bitvis plåt. Byggnaden har kopplade tvåglasfönster och uppvärmning genom direktverkande el. Byggnadens nettoarea är cirka 598 m².

Planlösning:

NB: Fyra rum samt hallar, WC, kök med storköksutrustning, rymlig matsal med sjöutsikt samt förrådsutrymmen. Rummen har företrädesvis plastmatta på golvet.

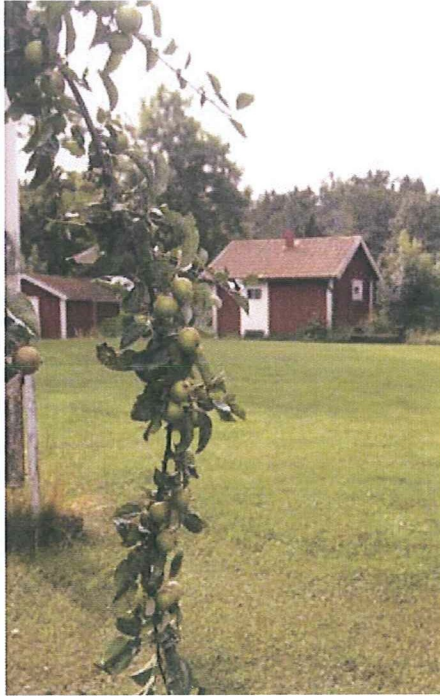
ÖB: Rymlig möblerbar hall samt sex sovrum och WC/dusch.

Vind: Rymlig möblerbar hall samt sex sovrum och WC/dusch.

Källare: Tvättstuga, dusch och förråd.

Fastigheten tar vatten från en borrarad brunn, vattentäkten ligger under huvudbyggnadens altan. Anläggningen är dimensionerad för tidigare verksamhet. Avlopp till trekammarbrunn med infiltrationsbädd av modernt snitt, bädden omgjord cirka 2005. Samtliga avlopp på fastigheten är kopplade till samma anläggning.





Huvudbyggnadens komplementbyggnader:

I anslutning till huvudbyggnaden finns fyra byggnader; en tvättstuga, ett duschhus, ett förråd och en snickarbod.

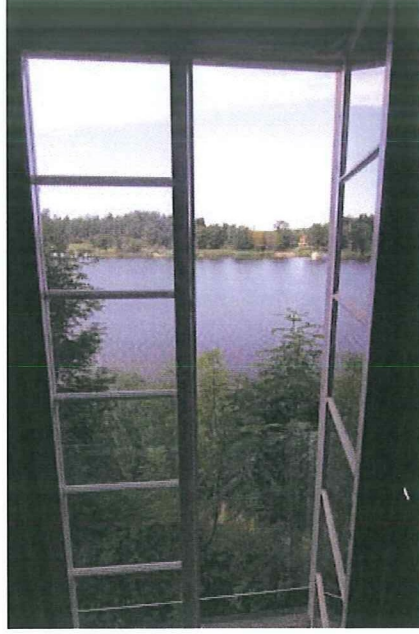
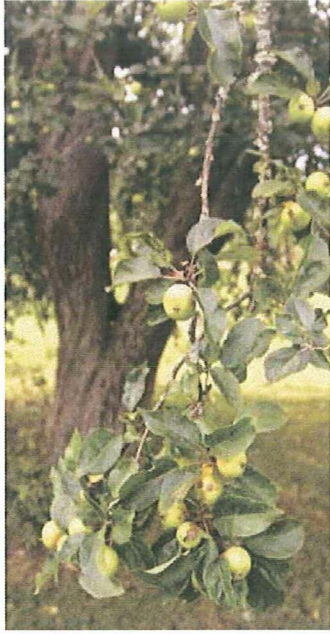
Tvättstugan står på en torpargrund, stommen är av trä med fasad av stående locklistpanel, allt under ett tak av tvåkupigt lertegel. Byggnaden rymmer ett tvättrum med tvättmaskiner och torktumlare, ett torkrum och ett linneförråd. Samtliga golv har plastmatta. Uppvärmning genom direktverkande el. Byggnadens nettoarea uppgår till cirka 40 m².

Duschuset står på en torpargrund, stommen är av trä med fasad av stående locklistpanel, allt under ett plåttak. Byggnaden rymmer tre duschar med tillhörande utrustning. På golvet ligger en plastmatta. Byggnadens nettoarea uppgår till cirka 20 m².

Förrådet står på en gammal källargrund, stommen är av trä med fasad av stående träpanel, allt under ett tak av tvåkupigt betongtegel. Byggnaden ger utrymme för förvaring. Byggnadens nettoarea uppgår till cirka 41 m².

Snickarboden står på en plintgrund, stommen är av trä med fasad av stående locklistpanel, allt under ett plåttak. Byggnaden har enklare inredning. Byggnadens nettoarea uppgår till cirka 16 m².





Sjöstugan

På fastighetens nordvästra delar ligger sjöstugan. Byggnaden är i 1 ½ plan och står på en torpargrund, stommen är av trä med fasad av stående locklistpanel, allt under ett plåttak.

Planlösning:

NB: ett rum med kokmöjligheter samt en mulltoa. Sommarvatten finns på fasadens utsida.

ÖB: ett rum.

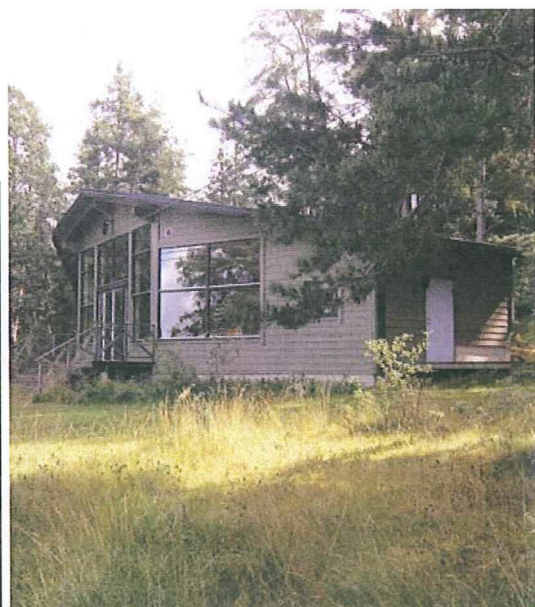
Byggnaden ligger invid stranden med fin utsikt över Sikmarsundet. Byggnadens nettoarea uppgår till cirka 40 m².

Aktivitetshuset

Invid stranden återfinns aktivitetshuset. Byggnaden som har stora fönster mot vattnet är uppförd 1995. Grundläggning genom torpargrund, stommen är av trä under ett tak av tjärpapp. Sommarvatten med varmvatten finns indraget.

Planlösning

Entréplanet har ett stort rum och förrådsutrymmen.





Bastun

Bastun ligger i nära anslutning till brygganläggningen. Byggnaden står på en plintgrund, stommen är av liggande timmer, taket är av plåt. Bastuaggregatet är ett elaggregat med något bristande funktion.

Planlösning:

NB: bastu, WC-rum och duschrum med tre duschar. .

Byggnaden har året runt vatten. Uppvärmning genom direktverkande el. Nettoarean uppgår till cirka 20 m².

Torpet

Bostadshus i enplan på delad torpar- och plintgrund, stomme och fasad av trä under ett tak av tvåkupigt lertegel och plåt. Sommarvatten finns indraget. Byggnaden har använts av kolonins ledare.

Planlösning:

NB: Tre rum samt hallar och förrådsutrymme.

I stora rummet finns ett trinettkök och en vedeldad spis med okänd funktion. Golven är genomgående furugolv. Byggnadens nettoarea är cirka 64 m².

I anslutning till torpet finns ett mindre förråd. Förrådet har plintgrund under en stomme av trä, allt under ett tak av tvåkupigt lertegel. Förrådets nettoarea uppgår till cirka 10 m².





Rucklet

Rucklet uppvisar ett trevligt yttre namnet till trots. Huset är uppfört i 1 ½ plan på torpargrund, stomme och fasad av trä under ett tak av betongtegel. Byggnaden har kopplade tvåglasfönster och uppvärmning genom direktverkande el. Det finns tecken på grävlingsskada längs norra och östra fasaden. Enligt uppgift finns det en gammal fuktskada på den södra delen av västra fasaden. Sommarvatten finns indraget. Byggnadens nettoarea är cirka 159 m².

Planlösning:

NB: Fyra rum samt hallar, WC, duschrum samt förrådsutrymmen.

ÖB: Möblerbar hall samt fem sovrum och WC/dusch.

I anslutning till huset finns en förrådsbyggnad med två rum. Förrådet står på en torpargrund, har en stomme av trä under ett tak av tvåkupigt lertegel. På fasadens nedre delar finns rötskador. Nettoarean uppgår till cirka 36 m².



Övriga byggnader:

I anslutning till huvudbyggnaden finns ett mindre soprum i plåt.

Inteckningar/lån

I fastigheten finns en penninginteckning om totalt 50 000 kr. Fastigheten överlåtes obelånad.

Förvärvstillstånd

Förvärvstillstånd krävs inte för vare sig fysisk eller juridisk person, således kan förvärv även ske genom aktiebolag eller annan juridisk person.

Visning

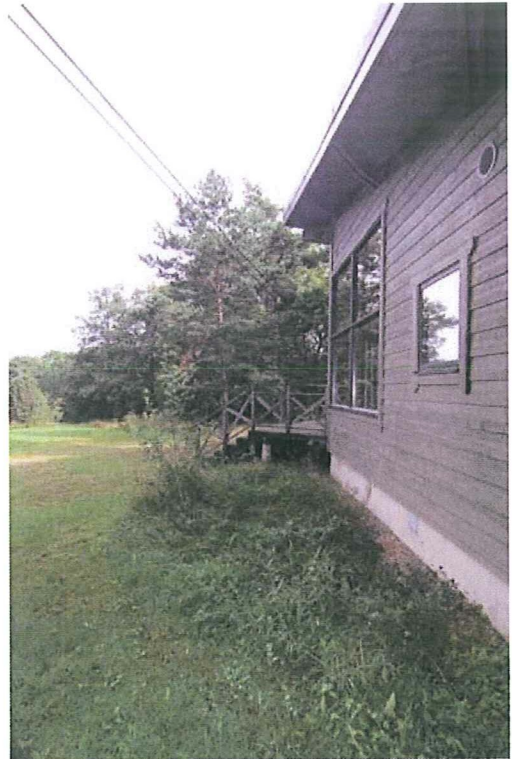
Öppen visning av byggnaderna sker **lördagen den 29 augusti kl 11:00-13:00** samt **torsdagen den 3 september kl 14:00-15:30**. Ingen bokning nödvändig.

Prisindikation

8 500 000 kronor eller högstbjudande.

Försäljningsvillkor

Fastigheten säljs i sin helhet genom anbud / förhandling. Anbud skall vara Areal's kontor i Stockholm tillhanda senast **fredagen den 11 september 2009, kl. 1400**, via brev eller telefax: Areal, Målargatan 7, 111 22 Stockholm. Telefax 08-678 40 85. Märk anbuden "Sunda". Bud skall inges skriftligen och lämpligen på bifogad anbudsblankett. Efter anbudstidens utgång kan säljaren fritt välja att direkt anta något av de lämnade anbuden eller erbjuda en eller flera av anbudsgivarna möjlighet att delta i en efterföljande förhandling/budgivning. Säljaren förbehåller sig fri prövningsrätt. En intressent skall vara medveten om att ett anbud, oavsett om det är skriftligt eller muntligt, inte är bindande, varken för köpare eller säljare, förrän ett köpekontrakt undertecknats av köpare och säljare.





Tillträde

Efter de att köpeavtal upprättats mellan säljare och köpare skall Fastighetsnämnden vid ett ordinarie möte godkänna försäljningen av fastigheten. Först när detta beslut har vunnit laga kraft tillträder köparen fastigheten.

Betalningsvillkor

Köparen skall erlægga handpenning med 10 % av köpeskillingen vid köpekontraktets undertecknande. Resterande köpeskillning erlägges på tillträdesdagen.

Ägare

Stockholms stad.

Rättsförhållanden:

Fastighetsbeteckning

Sunda 1:33, Norrtälje kommun, Stockholms län.

Arealer enligt Fastighetsdatasystemet

Totalt 12,45 ha, varav 4,45 vatten.

Taxeringsvärden

Då fastigheten är taxerad som specialenhet vårdbyggnad (typkod 823) finns inget aktuellt taxeringsvärde för fastigheten. Ny ägares användning styr vilken taxeringskod som fastigheten kommer att åsättas.



Undersökningsplikt

Köparen har enligt jordabalken en långtgående undersökningsplikt. Denna fastighetsbeskrivning skall ses som ett hjälpmedel vid besiktning av egendomen.

Det åligger dock varje intressent att för egen del, och eventuellt med sakkunnig hjälp, noga undersöka och kontrollera fastigheten skick mm innan budgivning sker.

Uppgifterna i detta prospekt kan således inte ligga till grund för talan enligt jordabalken 4:19.

Vägbeskrivning:

Från Stockholm med bil

Över Åkersberga, väg 276 norrut, alternativt via Norrtälje E18, vid Norrtälje tag av via avfart 192. Följ skyltning mot Åkersberga. Följ väg 276 söderut mot Åkersberga. Ta av vid Penningby mot Furusund, väg 278. Du åker över sex öar och två bilfärjor för att komma till Blidö. På Blidö följer du vägen söderut, c:a 8 km och svänger vänster vid skylt "Sunda 1", följ därefter skyltning mot Sunda. Gården ligger på höger sida.



Information i denna beskrivning är baserad på ägarens uppgifter samt annat tillgängligt material. För felaktigheter, nuvarande eller eventuella kommande, i detta material ansvaras ej. Ej heller för händelse som ägaren eller Areal icke kunnat förutse eller påverka, vilket ändrar givna förutsättningar. Ägaren och / eller Areal förbehåller sig rätten att ändra beskrivningen, dess omfattning eller förutsättningar i den mån de anser erforderligt, utan särskilt meddelande.

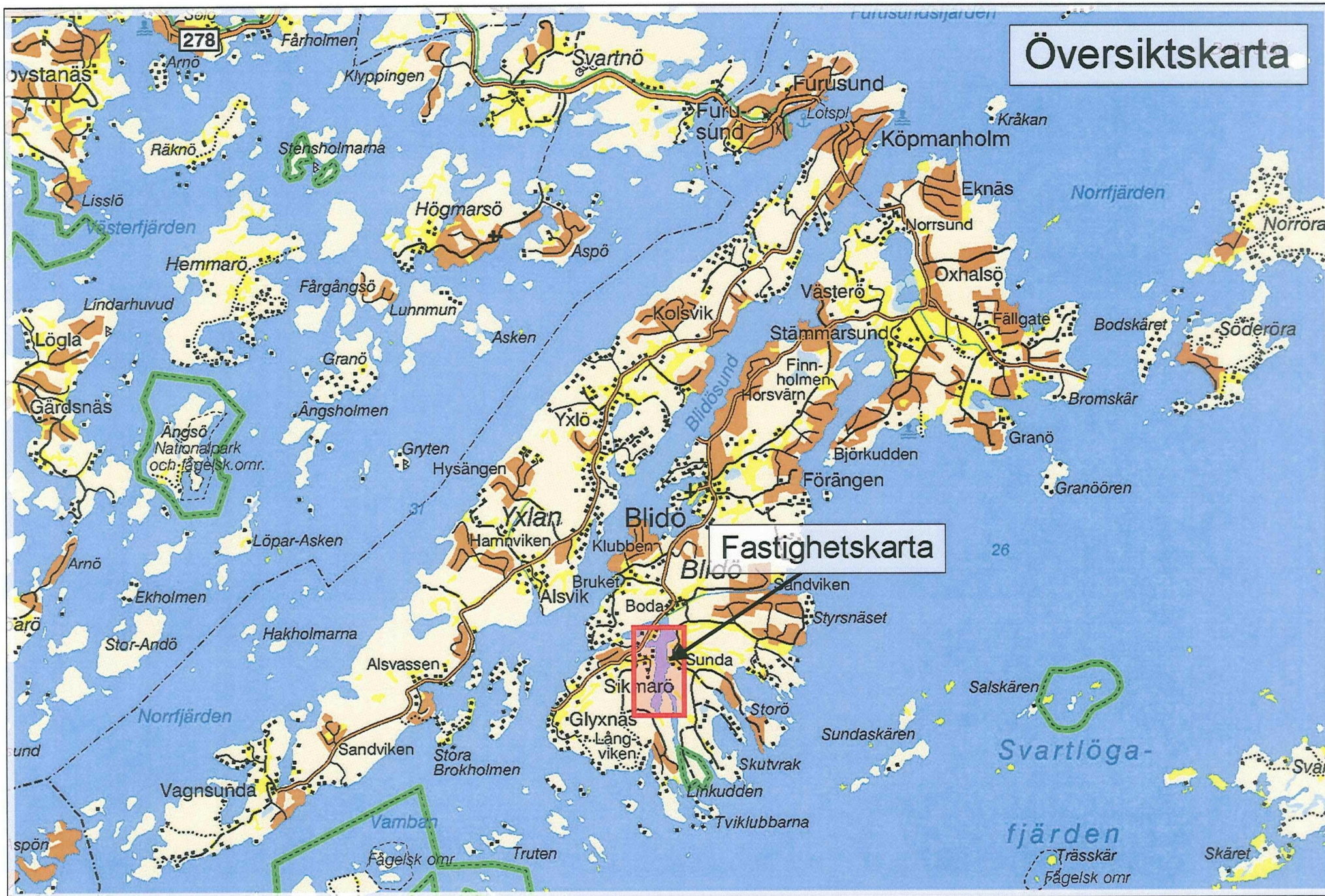
Copyright: Areal i Sverige KB, 2009. **Text:** Per Wijkander, Fredrik Luhr **Foto:** Fredrik Luhr.
Layout: Marita Fagrell © Lantmäteriet. Ärende nr MS2007/04528.

Fastigheten utbjudes till försäljning genom Areal – Stockholm

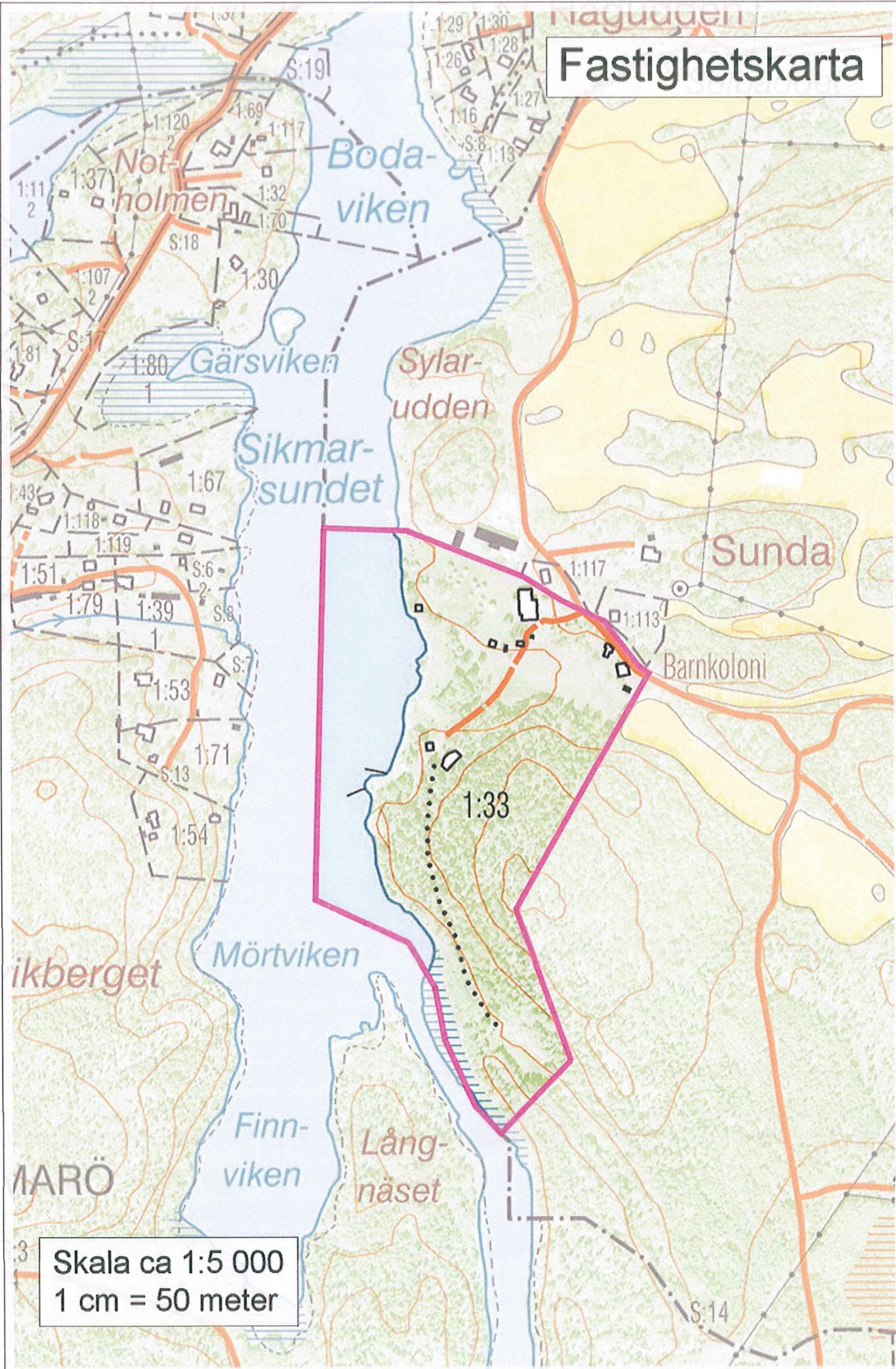


Fastighetsmäklare
Fredrik Luhr
tel 08-678 40 41, 0706-50 40 83
fredrik.luhr@areal.se

Fastighetsmäklare
Per Wijkander
tel 08-678 40 69, 0705-37 12 88
per.wijkander@areal.se



Fastighetskarta



Skala ca 1:5 000
1 cm = 50 meter