



Handläggare: Bengt Broström  
Region Ytterstad  
Park- och gatubyrån  
Tel: 5082 6321  
[Bengt.brostrom@gfk.stockholm.se](mailto:Bengt.brostrom@gfk.stockholm.se)

2001-11-16

Dnr 00-360-1380

Till  
Gatu- och fastighetsnämnden

**Trafiksituationen i Gröndal, skrivelser från Ann-Marie Strömberg (v).**

### **FÖRSLAG TILL BESLUT**

Godkänna kontorets redovisning av trafiksituationen i Gröndal och förslag till åtgärder.

Olle Zetterberg

Solveig Svedgård

Ingvar Nordin

### **SAMMANFATTNING**

Ann-Marie Strömberg (v) har med skrivelser 2000-12-12 och 2001-05-29 till Gatu- och fastighetsnämnden framfört behov av översyn av trafiksituationen i Gröndal och samtidigt hänvisat till skrivelser dels från en trafikgrupp i området samt dels från föräldrar i området. I skrivelserna framhåller de boende olika brister avseende trafiksäkerheten i Gröndal som de upplever som oroande. De föreslår att kontoret vidtar ett antal trafiksäkerhetshöjande åtgärder såsom vägmarkeringar, olika trafikskyltar, trafikspegel, ändring av trafiksignaler, nya trafiksignaler samt farthinder i gatan. Gatu- och fastighetskontoret får efter flera platsbesök, samråd samt utvärdering av trafikmätningar i år och trafikflödeskartor för åren 1970-1998 meddela att vi inte delar skribenternas uppfattning enligt ovan om trafiksäkerhetsbrister utan anser att trafiksituationen i Gröndal stadigt har förbättrats och nu är tillfredsställande bl a genom Tvärbanans fart- och flödesdämpande effekt. Därför föreslår vi att endast begränsade åtgärder vidtas i form av trafikspegel, en varningsskylt för "Barn" samt åtskiljande målning mellan cyklister och gående på en trång gc-bana.

## UTLÅTANDE

### Bakgrund

Vid ett möte 2000-06-11 angående trafikfrågor i Gröndal för en nybildad trafikgrupp med representanter från Gröndals kyrka, Blommensbergsskolan, Gröndalsskolan, Socialdemokratiska föreningen i Gröndal och PRO i Gröndal nedtecknades trafiksäkerhetsbrister vid flera platser i Gröndal med gruppens förslag till åtgärder. En föräldragrupp skrev 2000-09-08 en skrivelse till Vägverket i Stockholm med delvis samma redovisning. Skrivelsen överfördes så småningom till Liljeholmens Stadsdelsförvaltning. Med hänvisning till båda dessa skrivelser önskar Ann-Marie Strömberg (v) i skrivelser 2000-12-12 och 2001-05-29 till Gatu- och fastighetsnämnden en redovisning från kontoret med ställningstagande till skribenternas förslag och andra förslag som kan förbättra trafiksituationen i Gröndal. Nämnden godkände 2001-02-20 kontorets redovisning att utföra en analys av frågan och därefter återkomma till nämnden.

### Analys

Kontoret sammanfattar och bemöter här förslagen i kronologisk ordning: (Punkterna nedan stämmer ej med punkterna i skrivelserna utan återfinns i kartan på sid 5.) Kontorets kommentarer är skrivna med kursiv stil.

1. På Sjöbjörnsvägen befaras trafikintensiteten öka när inflyttning skett i planerad nybyggnation av 250 lgh. *Dygnstrafiken var 1993 3500 fordon och 1998 2500 fordon. Vid en trafikmätning 2001-10-02 uppmättes 2300 fordon. Trafikminskningen mellan 1998 och 2001 kan möjligtvis tillskrivas Tvärbanans tillkomst vilken ur trafikantsynpunkt förefaller populär i Gröndal eftersom hållplats Gröndals centrum enligt SL är den mest trafikerade utmed hela Tvärbanans sträckning. Dygnstrafiktillskottet från de blivande 250 lägenheterna kan medföra att 1998 års dygnstrafik på Sjöbjörnsvägen återuppstår med viss råge vilket i så fall inte är så dramatiskt.*
2. A) Vid kyrkan Gröndalsvägen 61 är utfarten mot Lövhölmavägen skymd av utstickande bergskärning i kurvan strax söder om utfarten, trafikspegel föreslås. B) Korset Gröndalsvägen/Lövhölmavägen konventionellt signalreglerat innebärande att svängande bilar och gående har grönt samtidigt, allgåfas föreslås. C) När buss 152 svänger höger från Gröndalsvägen upp mot Gröndalsbacken sveper backspegeln nära förbi fotgängare som väntar på gångbanan, översyn föreslås. D) Hänvisningsskylt till kyrkan saknas, föreslås uppsatt. A) *Vid mätning av hastigheterna 2-4/10 2001 på Lövhölmavägen norrut mot Gröndalsvägen var medelhastigheten 27 km/tim och 85-percentilen 34 km/tim vilket kan motivera uppsättning av en konvex trafikspegel mitt emot utfarten på Lövhölmavägens västra sida för att underlätta utfart från kyrktomten. B) Med några få undantag är de flesta fyrvägskors i Stockholm signalreglerade som här innebärande att svängande fordon har väjningsplikt mot gående. Att införa allgåfas vore vilseledande för barn som i övrigt bara kommer att stöta på rådande signalsystem i övriga Stockholm vilket de då inte är förberedda för. Vidare visar*

*erfarenheten av allgåfas på de få platser där systemet provats att körning/gång mot rött ökar p g a ökade väntetider. C) SL föreslår ingen åtgärd eftersom samma närhet finns på alla busshållplatser då trafikanter går nära kantstenen när bussen kommer som automatiskt medför att personerna backar något av ren självbevarelsedrift. D) Kontoret hänvisningsskyltar bara i undantagsfall till kyrkor och då bara om gatuadress saknas eller om kyrkan ligger undanskymd långt från allmän väg vilka fall inte föreligger här.*

3. *Daghemmet Gröndalsgården Lövholmsvägen 85, se över övergångsställen, anbringa farthinder samt trafikskylt daghem föreslås. Inget behov av åtgärd på övergångsställen konstaterad. Farthinder ej aktuellt p g a låg medelhastighet (27 km/tim) och att 68 % av bilarna framförs under 30 km/tim, 28,6 % framförs i intervallet 30-40 km/tim. Skylten "Barn" finns uppsatt, daghemsskyltning kan enbart förekomma om omständigheter enligt 2D föreligger.*
4. *Skolbarn promenerar från Gröndalsskolan på Matrosbacken till Vår Teater i kv Galjonen Sjöbjörnsvägen 1, trafiksignal vid teatern föreslås. Kontoret kan inte se att behov av signal föreligger.*
5. *Utanför Blommensbergsskolan (högstadi-) bilköer, annars 50-60 km/tim förbi skolan, fler gupp, trafikljus, skolskylt, 30-målning i gatan, 30-skylt om 30 i hela Gröndal föreslås. 1970 var trafikintensiteten utanför skolan 6000 f/d, 1998 reducerat till 3000 f/d mycket beroende på Hägerstensvägens avstängning 1972. Viss smittrafik mot gällande genomfartsförbud till Essingeleden förekommer säkert fortfarande, dock mycket svårt att åtgärda/beivra. Enligt personal på skolan är avgaserna ett större problem än hastigheterna som ju inte blir så höga vid kö. Tillåten hastighet på vägen 50 km/tim dock skyltat lågfartstretto vid skolan p g a två upphöjda övergångsställen. Inte möjligt skylta/måla 30 p g a att 50 km/tim är tillåtet. Kontoret ser inget behov av skolskyltning eftersom skolan ligger nära vägen och det torde vara uppenbart för var och en att det är en skola.*
6. *Enbart gångpassage över Lövholmsvägen vid hållplats Trekanten nära servicehuset, målning övergångsställe föreslås. På grund av de nya väjningsreglerna för fordon gentemot fotgängare på övergångsställen får vi inte anlägga obevakade övergångsställen över spår eftersom spårvagnar inte är fordon.*
7. *A) Tvärbanan ger ej ljudsignal vid upp/nedfart från nya bron vid Essingeleden, kör mot rött. Ytterligare 30-skyltar, saknas bl a från Liljeholmen. B) Skylt genomfart förbjuden till Essingeleden vid Liljeholmen felplacerad, flyttning 10 m bakåt föreslås. C) Stopplinje på Sjöbjörnsvägen vid nr 2 felplacerad, infart bensinstation blockeras, flyttning föreslås. D) Cykelbanor vid Blommensbergsskolan saknas, föreslås markeras där och i hela Gröndal. E) Trafikljusen vid Gröndalsvägen/Lövholmsvägen bör kompletteras med gulblink och akustisk signal, gäller även utanför servicehuset. F) Plogning av snö i hela Gröndal. A) Tvärbanan ger ljudsignal från Essingehållet, kör inte mot rött enligt SL. På Lövholmsvägen vid Lövholmsgränd är 30 km/tim genom Gröndal skyltat. B) Åtgärdat. C) Åtgärdat. D) Cykelbanor på Blommensbergsvägen kräver särskild utredning, i övrigt anlades mycket cykelbanor i samband med Tvärbanans byggande. E) Trafikljusen har akustisk signal vid Gröndalsbacken samt*

Lövholmsvägen/Gröndalsvägen söder om korsningen. F) Liljeholmens stadsdelsförvaltning ansvarig för vinterväghållningen.

8. Gröndalsvägen/Lövholmsvägen skyltning skolväg föreslås.  
*Förekommer inte eftersom nästan alla vägar nära skolor kan vara skolvägar.*
9. ~~Utkanför~~ restaurang Galjonen vid korsningen  
Sjöbjörnsvägen/Ormbergsvägen skymmer parkerade bilar omedelbart efter övergångsstället sikten för barn som skall över Sjöbjörnsvägen..  
*En hastighetsmätning utförd 2-4/10 2001 visar att medelhastigheten för fordon som körde mot Ormbergsvägen var 29 km/tim och 85-percentilen låg på 37 km/tim. Kontoret föreslår därför att skylten "Barn" sätts upp 10-15 m söder om övergångsstället.*

**Samråd** har skett

Med trafikgruppen under rundvandring i Gröndal 2000-12-04. Med personal i Blommensbergsskolan 2001-11-15.

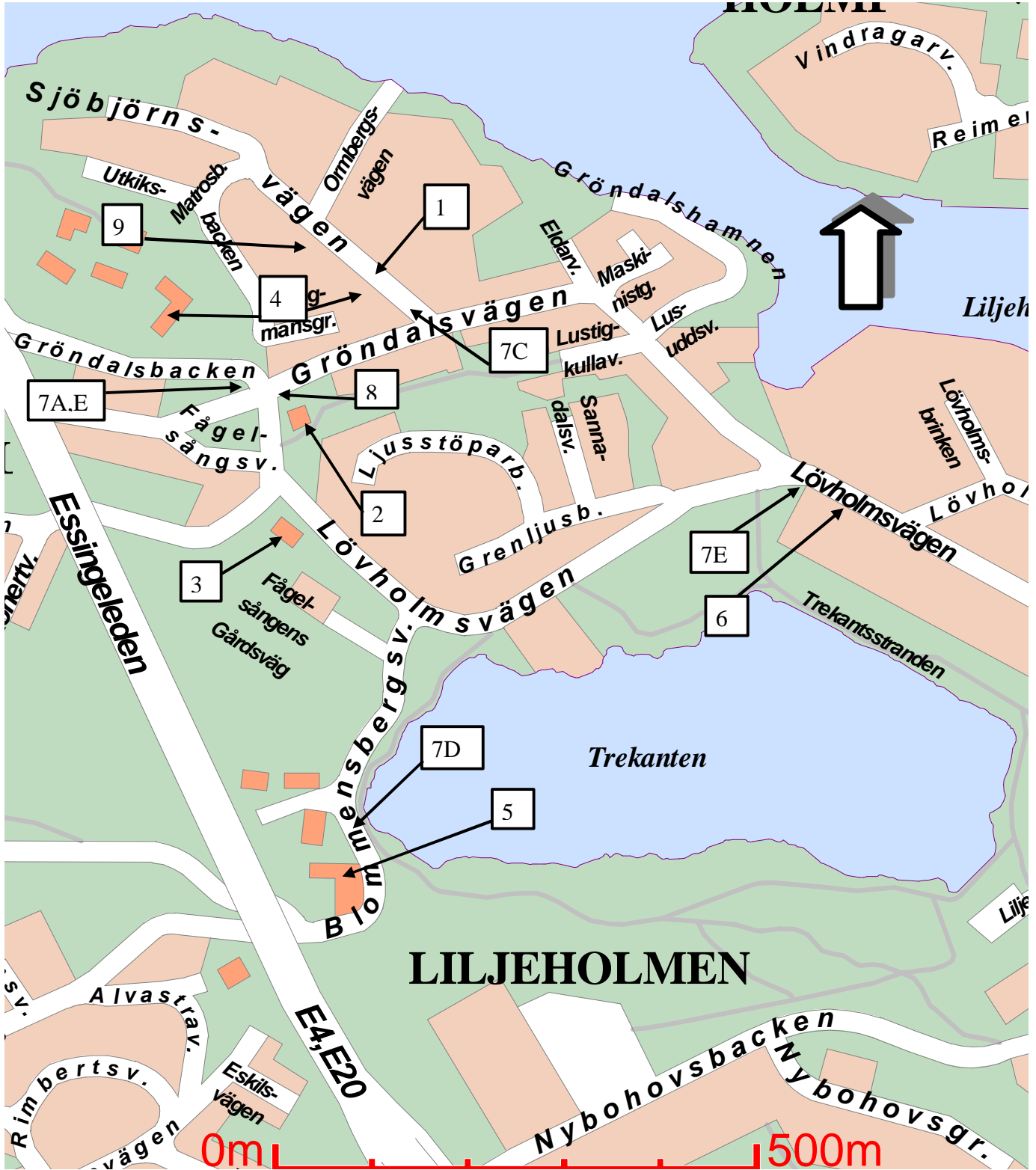
### **Konsekvenser**

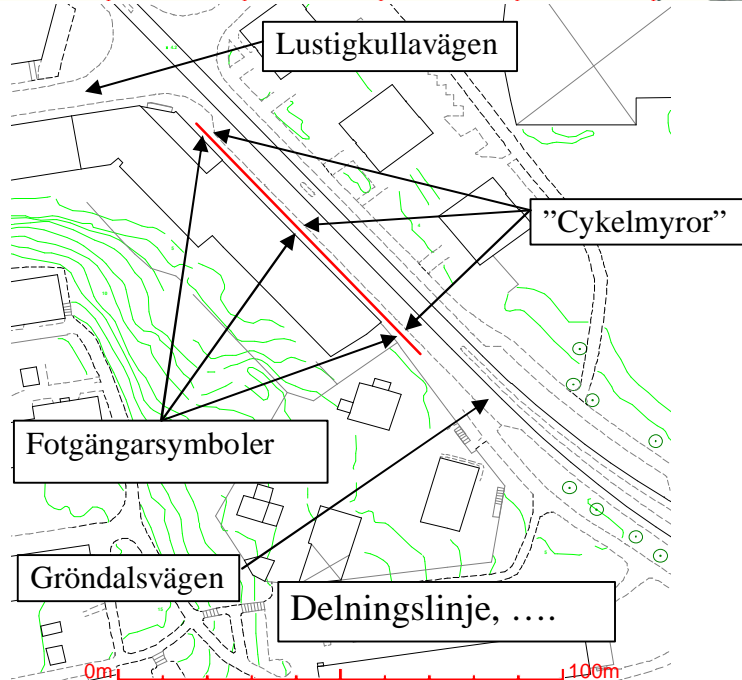
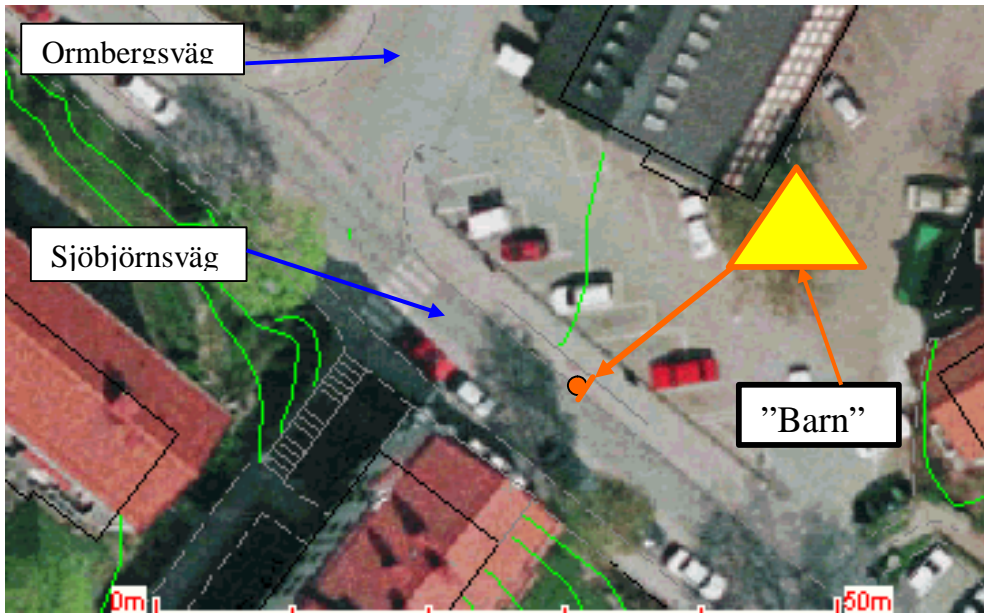
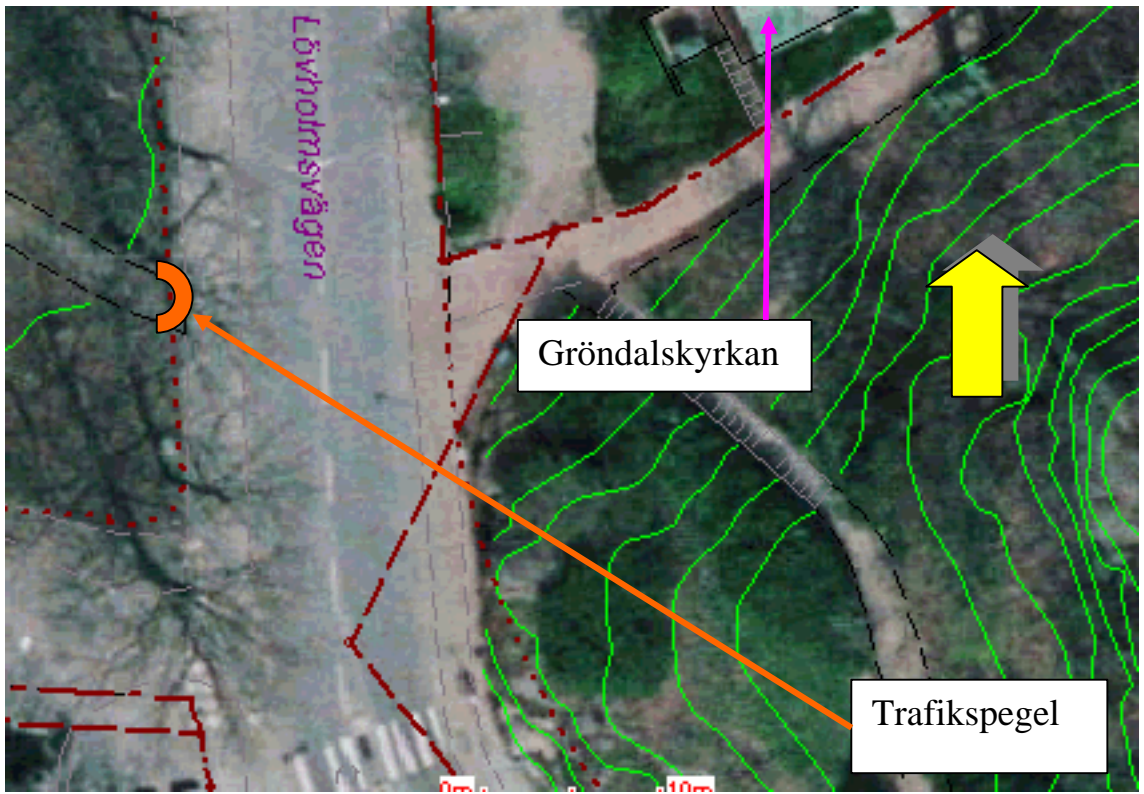
Miljön med avseende på buller och avgaser har kontinuerligt från 1972 förbättrats p g a minskad trafikintensitet som åstadkommit genom Hägerstensvägens avstängning 1972, genomfartsförbuden på Lövholmsvägen 1982-11-10, Blommensbergsvägen 1985-02-26, Gröndalsvägen 2001-01-22 och Tvärbanans start hösten 1999 vilken lett till minskade hastigheter på Gröndalsvägen genom att spårvagnen dataprogrammerats till att inte kunna framföras fortare än 30 km/tim och därigenom minskat Gröndalsvägens attraktionskraft som genomfartsväg. Det sistnämnda visas inte minst genom att dygnstrafiken på vägen minskats från 10 000 f 1984 till 8000 f 1993 och nu under 4000 f.

### **Kontorets förslag/synpunkter**

Kontorets synpunkter på boendegruppernas förslag är redovisat ovan under **"Analys"**. Kontorets förslag till åtgärder kan sammanfattas enligt följande:

- ? Montering av konvex trafikspegel på Lövholmsvägens västra sida mitt emot Gröndalskyrkans utfart mot Lövholmsvägen. Se ortofoto på sid 6.
- ? Montering av varningsskylt "Barn" på Sjöbjörnsvägen enligt ortofoto på sid 6.
- ? Målning av delningslinje, cykelsymboler och fotgängarsymboler för cyklister och fotgängare på den gemensamma gc-banan på Gröndalsvägens södra sida mellan Lustigkullavägen och Lövholmsvägen. Åtgärden föranledd av klagomål till kontoret från cyklister som ständigt kommer i konflikt med fotgängare som missat motsvarande befintlig skyltning från Lustigkullavägen. Se karta på sid 6.





SLUT

