

Ununger & Wrenfelt AB

Bilaga 2.

**Övergripande skötselplan för
Årtaskogen - Årsta holmar
naturreservat
i Stockholms kommun**

Remissversion

Augusti 2005



Denna skötselplan ska tillsammans med reservatsbeslutet ses som ett samlat dokument.

Skötselplanen beskriver grunderna för skötseln i Årstaskogen och Årsta holmar naturreservat i Stockholm. En mer detaljerad skötselplan kommer att utarbetas efter att ett beslut om reservatsbildning har fattats.

Innehållsförteckning

<i>Innehållsförteckning</i>	3
<i>Beskrivningsdel</i>	4
Översikt	4
Naturtyper i området	5
Historisk markanvändning	7
Fornminnen.....	9
Verksamhet och anläggningar i och i anslutning till reservatet.....	10
Områdets bevarandevärden	11
<i>Plandel</i>	16
Syftet med naturreservatet	16
Generella anvisningar för skötsel av olika naturtyper.....	18
Generella anvisningar för skötsel för rekreation och friluftsliv.....	20
Generella anvisningar för skötsel av fornlämningar.....	21
Målområden.....	24
Uppföljning och dokumentation.....	41
Källförteckning	41

Beskrivningsdel

Översikt

Årstaskogen är belägen på en förkastningsbrant mot Årstaviken. Skogen begränsas i väster av Liljeholmen och i öster utgör tunnelbanan och Skanstullsbron/Johanneshovsbron en gräns. Kontakten österut är begränsad till en smal sträcka via Kolerakyrkogården, västra Hammarbyskogen och Hammarbybacken. Hammarbybacken ansluter till Nacka friluftsområde och Tyresta nationalpark. Årstaskogen har även kontakt med Årstafältet söderut bland annat vid Årsta gård och Årstaliden, även om dessa kontakter är svaga. Norr om Årstaskogen, i Årstaviken, ligger Årsta holmar som består av tre mindre numera sammanbundna öar. Holmarna heter Alholmen, Bergholmen och Lillholmen. Via Årsta holmar finns ett ekologiskt samband till grönstråken i stenstaden. Kontakten mellan dessa naturområden, och med ytterligare områden västerut, är mycket viktig för spridningen av djur, växter och människor. Årstaskogen och Årsta holmar är en viktig del i Stockholms blå-gröna struktur.

Årstaskogen och Årsta holmar har ett högt värde för friluftslivet. Många vistas i området. Årstaskogen fungerar som friluftsområde för boende i Årsta, på Södermalm och även i områden längre bort från skogen till exempel Hammarby. Området används flitigt för promenader, löpning, cykling, utflykter och dagis- och skolutflykter. Årsta holmar saknar fast broförbindelse, därför är det främst båtburna som besöker holmarna. Årstaskogen och Årsta holmar har ett stort pedagogiskt värde, då skolklasser och förskolegrupper frekvent använder området för både korta utflykter och dagsexkursioner. Årsta holmar är, trots svårigheten att ta sig till holmarna, välbesökt för naturpedagogisk verksamhet. Många söker sig till Årsta holmar för dess genuina skogskänsla och isolerade läge.

Skogen i Årstaskogen består främst av tallskog på hällmark och morän. Många av tallarna är grova och gamla. Större partier av ädelövskog finns, dels längs en uttorkad bäckravin vid Årsta gård, dels längst österut i en sluttning ner mot vattnet nära tunnelbanan. Fältskiktet är tämligen artfattigt i hela området, men skogen har ändå höga naturvärden genom sin trädammansättning och geografiska läge. Vegetationen på Årsta holmar skiljer sig delvis från Årstaskogens och består av såväl ädelövskog, fuktlövskog, hällmarkstallskog och öppna ytor. Fuktlövskogen och ädelövskogen på Årsta holmar hyser höga biologiska värden med bland annat en rik variation av livsmiljöer, grova träd och mycket död ved.

Både Årstaskogen och Årstaholmar visar spår av tidigare hävd. På Årsta holmar syns dessa tydligare tecken tydligare med grova ädelövsräd och igenväxande marker som tidigare odlats, betats eller

slagits. På Alholmen, en av de tre holmarna, finns en 1700-talsgård med högt kulturvärde. I Årstaskogen ligger Årsta gård, som tros ha anor från järnåldern. Här och på andra platser i Årstaskogen finns rester av gamla trädgårdar. Koloniområdena hör till Stockholms äldsta. Väster om Årsta gård finns fornminnen i form av gravar från yngre järnåldern.

Årstaskogens strand är till långa sträckor naturlig, vilket är ovanligt så nära innerstaden där de flesta stränder är anlagda eller hårdgjorda. Årsta holmars stränder, som är i stort sett orörda, har ett högt biologiskt värde och består av rik strandvegetation och fungerar som viktiga rast- och häckningslokaler för många fågelarter. Stränderna i Årstaskogen och på Årsta holmar klassas som ekologiskt särskilt känslig. Utmed Årstaskogens strand löpe en populär promenadväg med värdefull vattenkontakt.

Naturtyper i området

Biotopkartan över området, bild 1, visar de i området ingående biotoperna.

Fuktlövskog – Fuktlövskog finns främst på Årsta holmar. Där växer fuktlövskog på stora delar av stränderna och även i de igenväxande vikarna mellan holmarna. De dominerande trädarterna är knäckepil, klibbal och lind. Det finns även inslag av alm, asp, jolster, sälg, korgvide och andra Salix-arter. Fuktlövskogen på Årsta holmar har naturskogskaraktär med olikåldriga träd och död ved. På trädens bark och i veden trivs svampar, mossor och lavar. Stranden i Årstaskogen är bitvis naturlig och på vissa partier växer klibbal. Stränderna är klassade som ekologiskt särskilt känsliga.

Ädellövskog – På de torrare och högre partierna på Årsta holmar växer ädellövskog med lind, ask, alm, lönn och ek. Ädellövskog är beståndsbildande inom två områden i Årstaskogen. Det ena området ligger nedanför Skanskvarn, där är ädellövskogen flerskiktad och består av alm, lind, lönn, ek och ask. Det andra området är längs bäckravinen vid Årsta gård. Barken på ädellövträd, i synnerhet asp och ask som har rikbark, är livsutrymme för artspecifika insekts-, lav- och svamppopulationer.

Hällmarkstallskog – Denna naturtyp är väl representerad i naturreservatet. Skogen har lång kontinuitet och är talrik på träd som är gamla och grova. Delar av Bergholmen, en av holmarna på Årsta holmar, täcks av hällmarkstallskog. Hällmarkstallskogen har lövinslag och ett fältskikt med många örter. På flera ställen, både i Årstaskogen och på Årsta holmar, är hällmarkstallskogen gles efter tidigare bete.

Tallskog – Precis som hällmarkstallskogen är tallskogen väl representerad. Tallskogen växer på morän och fältskiktet är risdominerat. Tall-

skogen innehåller, liksom hällmarkstallskogen, gamla och grova träd och visar tecken på tidigare hävd.

Ängsmark/Öppen mark – Historiska kartor, liksom dagens vegetation, visar att Lillholmen varit både betesmark och slåtteräng. I och med att hävden har upphört har buskar och träd vandrat in på de tidigare betade markerna och den före detta slåtterängen. Området där Sköntorp låg är idag ett delvis öppet landskap med fruktträd och hamlade träd.

Stränder och våtmarker – Utmed Bergholmens norra och östra stränder samt runt Lillholmen växer ett bälte av vass och jättegröe. I den igenväxande viken mot Alholmen har ett gungfly utbildats som gradvis övergår i sumpskogen. Stränderna på Årsta holmar är naturstränder och klassas som ekologiskt särskilt känsliga. Årstaskogens strand är till långa sträckor naturlig och klassas, liksom Årsta holmars, som ekologisk särskilt känslig.

Triviallövskog - Björk, rönn och asp är ofta inslag i blandskog, men kan även vara beståndsbildande. I naturreservatet finns områden med triviallövskog.

Blandskog - Stora delar av Årstaskogen och även Hammarbyskogen, som inte är hällmarkstallskog eller ädellövskog, är blandskog med varierad fördelning barr/löv. Blandskogen växer ofta på morän.

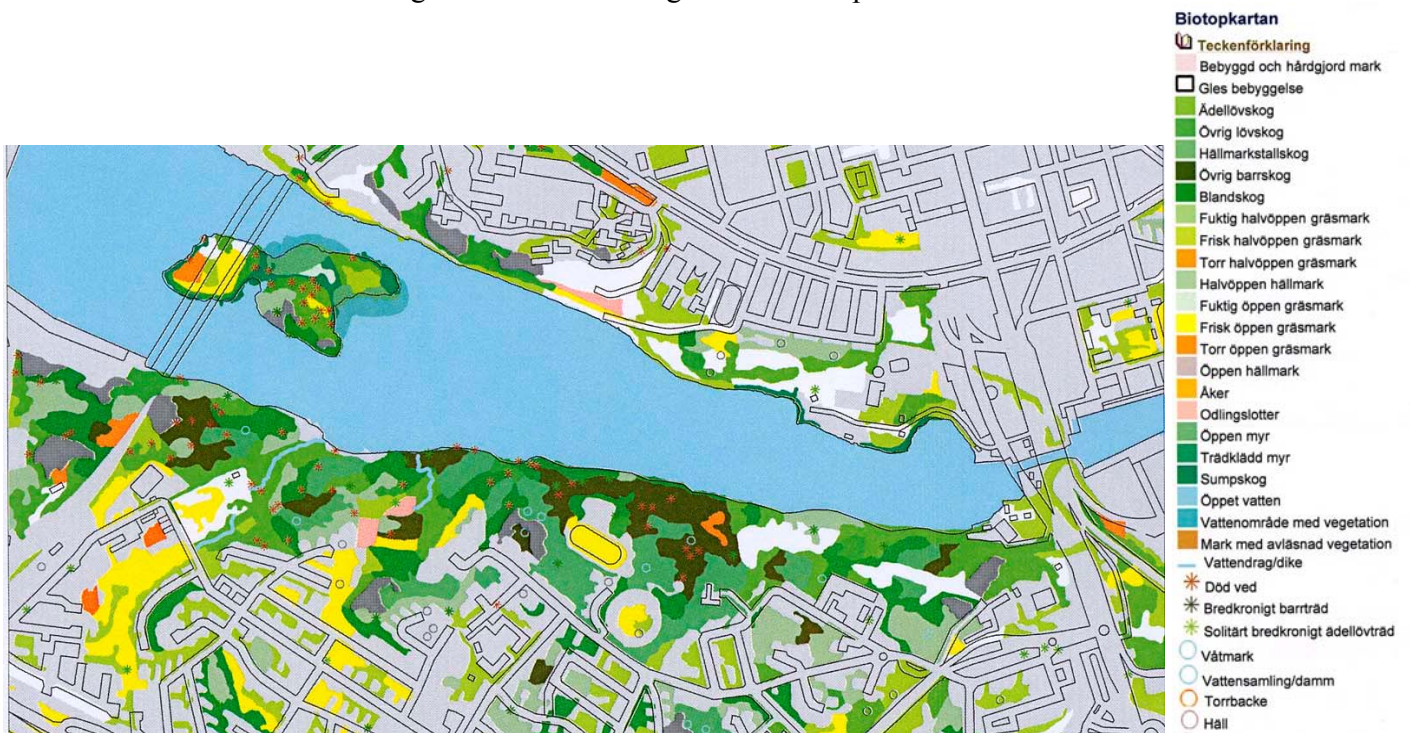


Bild 1: Biotopkarta

Historisk markanvändning

Årstaskogen har nyttjats som betesmark. Skogen har innehållit inslag av öppnare hagmark. I närheten av Årsta gård och på lerslätten ovanför Sköntorp har marken nyttjats som åker eller annan odlingsmark.

Årsta gård omnämns första gången 1344. Då ägdes gården av Upsala domkyrka. Man antar att Årsta under tidig medeltid var en by. På 1400-talet var gården en sätesgård i Oxenstiernas ägo. Då var förmodligen gården ett stort jordbruk. Torpen Nyboda, Hägersten och Skarpa (Skarpnäck) lydde under gården. Enligt Upsala domkyrkas register skänkte hertig Valdemar gården till kyrkan. Andra vill dock göra gällande, vilket inte är belagt, att gården tillhörde Birger Jarl (Valdemars farfar). 1432 såldes Årsta till Skänninge nunnekloster. "Årstafrun", Märta Helena Renstierna, har gjort Årsta gård känd genom sina dagböcker som hon skrev mellan 1793 och 1839. Lantbruk bedrevs vid Årsta gård till början av 1940-talet. För att vidare undersöka Årsta gårds historik skulle Stadsmuseet vilja genomföra en inventering av Årsta gårds kulturvärden samt förekomsten av kulturväxter i gårdens närhet. Gården vid Sköntorp brann ned under slutet av 1900-talet. Sundsta gård, som ligger alldeles intill reservatet, är också en kulturhistoriskt värdefull byggnad.

På Årsta holmar finns tydliga kulturhistoriska spår. Detta syns genom att skogen är gles och innehåller mycket grova träd. Holmarna har varit utmark, troligen utnyttjad genom bete, ved- och virkesuttag. Även äldre namn på Årsta holmars tre holmar visar hur de nyttjats tidigare. Lillholmen har kallats för Betholmen och Ängsholmen, På Lillholmen har ett område tidigare utnyttjats som slåtteräng eller åker. Alholmen har kallats för Ladholmen. Äldre namn för Bergholmen är Tallholmen. Även på Bergholmen kan man se spår efter odling i form av terrasser, åkerhak och röjda ytor. Över holmarna gick länge en vältrafikerad vinterväg och färjeleder passerade öarna. 1742 uppfördes en gård på nuvarande Alholmen, vilken fortfarande finns kvar. Gården är ett värdefullt kulturhistoriskt arv. Grönsaks- och fruktodling bedrevs på gården. Än idag finns spår av trädgårdsverksamhet på holmarna. Trädgårdsmästeri bedrevs fram till 1955 då arrendet sades upp. Mellan 1956 och 1977 bedrevs en småskalig varvsverksamhet på holmarna och delar av Alholmen användes som uppläggningsplats för småbåtar. Årsta Holmars båtklubb arrenderade gården mellan 1977 och 1989. Idag, efter renovering, äger Taktil utbildning AB Årsta holmars gård. Årstabron, som passerar över holmarna, stod färdig 1929 och är idag förklarad som statligt byggnadsminne. Den nya Årstabron kommer att färdigställas under 2005. Då påbörjar Banverket restaurering av den gamla Årstabron. För historisk karta över området se bild 2 och 3.



Bild 2: Häradskarta från 1904.



Bild 3: Teckenförklaring Häradskarta.

Fornminnen

I västra delen av området, mellan järnvägen och Årsta gård, finns flera gravar från järnåldern. Det är gravar från yngre järnåldern (cirka 550 – 1050 e Kr) och består av 13 gravar i form av runda stensättningar (fornlämningsnummer R17, Brännkyrka socken). Gravfältet är en lagskyddad fornlämning. För karta över fornlämningar se bild 4.

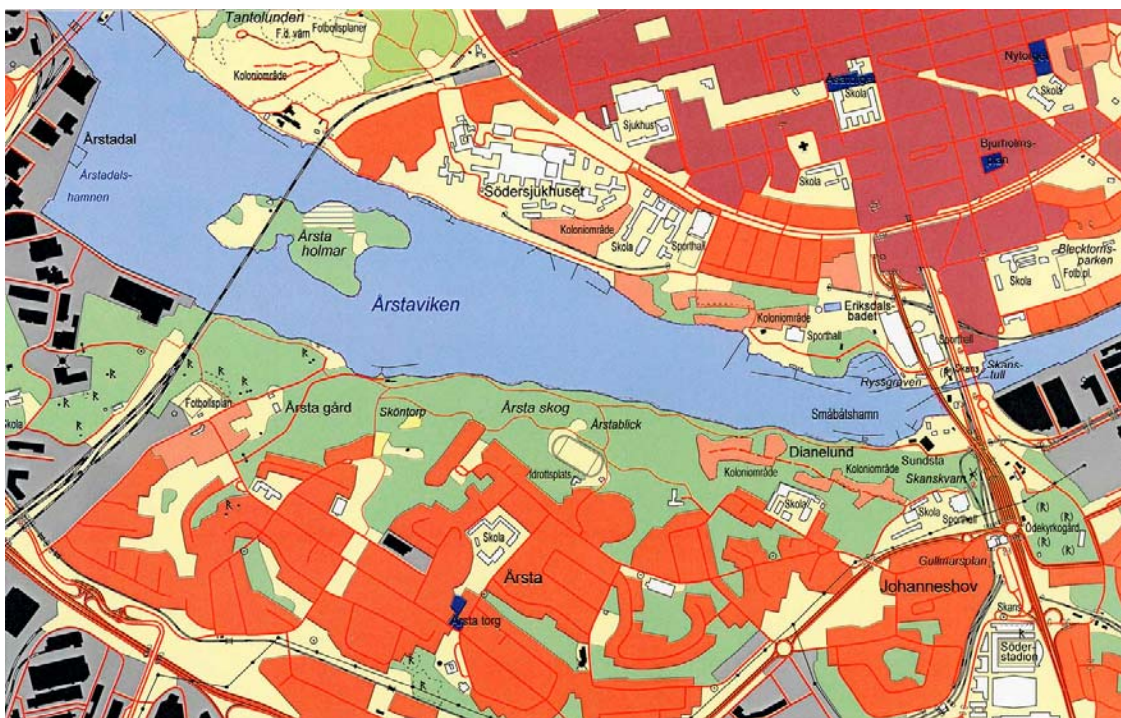


Bild 4: Karta över fornlämningar.

Verksamhet och anläggningar i och i anslutning till reservatet

Koloni-trädgårdar	I Årstaskogen ligger några av Stockholms äldsta koloniträdgårdar. Dianelund och Stugan anlades 1917. I naturreservatet finns även koloniområdet Sköntorp. Koloniområdena ingår i naturreservatet med nuvarande tomtgränser.
Båtklubbar	Inom reservatet, i Årstaskogen, finns tre båtklubbar med bryggor och båtuppläggningsplatser. Båtklubben vid Sundsta gård heter Dianelunds båtklubb. Marken inom området är hårdgjord och båtklubben har bryggor för fritidsbåtar. Under sommartid utnyttjar marinan båtuppläggningsplatsen för sina ändamål. Marken inom området är inte inhägnat. De två andra båtklubbarna, Årstadals båtklubb och Årsta gårds båtsällskap, ligger vid Årsta gård och bedriver sin verksamhet inom två inhägnade områden vilket på sina håll förhindrar strandnära passage. De tre båtklubbarna ingår i reservatet med nuvarande bebyggelse och avgränsning.
Hammarby roddklubb	I anslutning till Dianelunds båtklubb ligger Hammarby roddklubb. Roddklubbens område är inhägnat. Hammarby roddklubb ingår inte i reservatet.
Skanstull Marin	Nedanför Skanskvarn ligger Skanstull Marin, som säljer båtar, motorer och reservdelar. Marinan har även ett tjänsteutbud med bland annat motorverkstad. Skanstull Marin ingår inte i reservatet.
Skanskvarn	Kvarnen är idag restaurang och festvåning. Skanskvarn ingår inte i reservatet.
Sundsta gård	Gården består av tre byggnader. En uppfördes på 1700-talet och de två andra på 1800-talet. Idag är de tre husen privata bostäder. Sundsta gård ingår inte i reservatet.
Årstablick dansbana	Söder om koloniområdet vid Årstaliden ligger Årstablick dansbana. Verksamheten bedrivs av en ideell förening. Årstablick dansbana ingår i reservatet och den pågående verksamheten påverkas inte.
Sköntorp	Området där Sköntorps gård tidigare låg är idag parkmark och ingår i reservatet.
Årsta gård	Gården har anor från Birger Jarl. Idag är Årsta gård ett vårdhem för ungdomar med funktionshinder. Årsta gård ingår inte i reservatet.
Årsta holmars gård	Idag, efter renovering, ägs 1700-tals gården av Taktil utbildning AB, som bedriver utbildningsverksamhet för vårdpersonal. Årsta holmars gård är privat tomtmark.

Områdets bevarandevärden

- Årstaskogen och Årsta holmar har mycket höga värden för friluftslivet för de boende kring Årstaviken.
- Områdets naturgeografiska läge som del av ett grönstråk från Mälaren mot Nacka ger ett högt värde. Grönstråket är viktigt ur många aspekter, bland annat som spridningskorridor för växter och djur.
- Gamla tallskogen och ädellövskogen i Årstaskogen har naturvärde som tätortsnära skog med gamla träd och varierad artsammansättning.
- Fuktlövskog och ädellövskog är exempel på biotoper som är särskilt betydelsefulla för den biologiska mångfalden. Till dessa miljöer finns ett stort antal arter knutna.
- Ädellövskogen på Årsta holmar hyser samtliga ädellövträd (i Sverige definierade) med undantag av bok. Dess sammansättning är mycket ovanlig inom Stockholms stad.
- Fuktlövskogen, på Årsta holmar, har en hög biologisk mångfald i form av en rik variation av livsmiljöer och därmed ett stort antal arter. Fuktlövskogen har även en unik trädsammansättning med knäckepil och god tillgång på död ved.
- På Årsta holmar finns Stockholms kommuns enda gungfly.
- Stränderna i Årstaskogen och på Årsta holmar är klassade som ekologiskt särskilt känsliga.
- I naturreservatet finns värdefulla landskapsobjekt: 1700-tals gården på Årsta holmar och några av stadens äldsta koloniträdgårdar.
- Inom naturreservatet har rödlistade arter (växter och djur) påträffats.
- Årstaskogen och Årsta holmar är ett typiskt sprickdalslandskap i Mälaren.

Värde för friluftslivet

Årstaskogen har ett mycket högt värde för friluftslivet som tätortsnära rekreatjonsområde. Många vistas i området. Gående, cyklist, hundägare, joggare och pedagogisk verksamhet till exempel dagisgrupper samsas sida vid sida. Genom att skogen ligger i anslutning till ett större sammanhängande naturområde, Nacka friluftsområde, ökar Årstaskogens betydelse för friluftslivet. Årstaskogen innehåller både anlagda gångvägar, ibland asfalterade, och upptrampade stigar. Trots de stora höjdskillnaderna utnyttjas stora delar av skogen för rekreation. Strandpromenaden används mycket och har högt värde för friluftslivet, eftersom den ger en genuin skogsupplevelse med naturstrand och skog. Många rör sig även runt hela Årstaviken eller mellan Årstaviken och Hammarbybacken och Nacka friområde eller

österut från Årstaviken mot Trekanten. Undersökningar¹ har visat att Årstaskogen är en av de mest omtyckta områdena av befolkningen i närområdet. Skogen används för vitt skilda ändamål. Dagensgrupper besöker Årstaskogen vid utflykter. Kringboende joggar, cyklar, promenerar, rastar hunden och söker positiva naturupplevelser i skogen. Många boende gör även längre utflykter till exempel picknick. Ett stort antal cyklister väljer även att passera Årstaskogen på sin väg till arbetet.

Längs med Årstavikens strand finns flera båtklubbar med bryggor, vilket skapar aktivitet i området. Vid två platser finns uppläggningsplatser på parkmark vid strandpromenaden. Fiske är populärt i Årstaviken. Fiske är tillåtet i Mälaren. För fiske med spö och vissa handredskap krävs inte fiskekort. TDA-fiske (trolling, dragkrok och angelfiske) kräver däremot fiskekort.

Årsta holmar har normalt inga fasta landförbindelser. Årsta holmar nås därför endast med egen båt och angöring sker lämpligen på Alholmen. På holmarna finns flera upptrampade stigar där vissa stråk, genom blötare partier, iordningställts. Årsta holmar ger besökarna höga positiva naturupplevelser just på grund av Lillholmens och Bergholmens isolerade läge och friväxande vegetation.

Ett tätortsnära skogsområde, som Årstaskogen och Årsta holmar, har ett stort pedagogiskt värde. Många skolklasser och förskolegrupper besöker området för korta och längre utflykter. Årstaskogen och Årsta holmar bjuder på positiva naturupplevelser i varierande naturtyper. Trots att Årsta holmar saknar fast broförbindelse besöks holmarna av många skolklasser och förskolegrupper.

I enlighet med förslaget kan området utvecklas så att värdena för friluftslivet, de biologiska värdena och de kulturhistoriska värdena stärkas utan bekostnad av varandra.

Biologiska värden

Vegetation

I Årstaskogen finns främst hällmarkstallskog och tallskog på morän. Skogen har haft lång kontinuitet och ett flertal träd är gamla och grova. Skogen har förmodligen betats tidigare och då varit glesare. Idag växer sly, av till exempel av rönn och asp, upp under tallarna. I två områden i Årstaskogen är ädellövskogen beståndsbildande. Vid Skanskvarn är ädellövskogen flerskiktad bestående av alm, lind, lönn, ek och ask. Det andra området där ädellövträden är beståndsbildande är vid bäckravinen vid Årsta gård.

¹ Två undersökningar har genomförts om användningen av friytor av USK och SBK.

Trots att Årsta holmar inte är stor till arealen innehåller ön en avsevärd mängd av biotoper. Detta skapar en hög biologisk mångfald, eftersom förekomsten av flera olika naturtyper och kantzoner mellan dessa skapar biotoper för en mångfald av såväl växter som djur. Tack vare sitt läge har skogen på holmarna fått utvecklas fritt vilket givit den en vetenskapligt intressant sammansättning. Växtgeografiskt utgör Årsta holmar en del av Mälarens innerskärgård. På Årsta holmar finns den, för detta sjösystem, karaktäristiska naturtypen sumpskogen. Fuktlövskogen innehåller en hög biologisk mångfald med gamla och grova träd samt död ved. Ädellövskogen på Årsta holmar, innehåller liksom fuktlövskogen, höga naturvärden. Lillholmens före detta ängsmark kan genom återupptagen hävd återfå sina tidigare naturvärden. Fram till 1950 bedrevs en omfattande trädgårdsodling på Alholmen och idag finns spår av odling på alla tre holmar i form av bland annat kulturväxter. Marken på Alholmen har mellan 1956 och 1989 använts för varvsverksamhet och uppläggningsplats för båtar. Trädgårdarna har under denna period inte underhållits.

Det finns behov att ytterligare inventera såväl växt- som djurlivet i Årstaskogen och på Årsta holmar.

Flora

Fältskiktet i Årstaskogen är tämligen artfattigt, men skogen har ändå höga naturvärden genom sin trädsmammansättning och sitt geografiska läge. I skogen förekommer några rödlistade arter. Iakttagelserna av gaffelgrim och ljungögontröst är drygt hundra år gamla uppgifter. Utöver dessa har knölval (1992 och 1995), fältkrassing (1998), skånefibbla (1927), Lundelm (1990) och vitranunkel (1935).

Örtfloran på Årsta holmar är förhållandevis artrik på grund av att holmarna, trots sin ringa storlek, är mycket varierande med flera olika naturtyper. Dessutom växer många förvildade kulturväxter på holmarna som spritts från trädgårdsodlingarna på Alholmen. Någon fullständig florainventering har ej gjorts.

Moss- och lavfloran på Årsta holmar har ej undersökts i någon större utsträckning. Några särskilt anmärkningsvärda arter har dock ej noterats vid de undersökningar som företagits. Mängden död ved utgör ett bra substrat för vedlevande svampar. Ingen inventering eller artbestämning av vedlevande svampar har utförts.

På Årsta holmar har ett antal rödlistade arter påträffats. (Paddfot, smal vattenpest 1991, vitranunkel 1993 och kaukasisk gemsrot).

Fauna

Djurlivet i Årstaskogen består av fågelarter och däggdjur som är karaktäristiska för en torr barrskog. Uppgifter om insekter saknas. Här

påträffas bland annat större hackspett, sparvhök, duvhök, rödstjärt och nöttecka. I Årstaskogen lever rådjur, skogshare, fälthare, ekorre och grävling. Även gröngöling (1987), hornuggla (1997), igelkott (1997) och stenknäck (1997) har påträffats i Årstaskogen.

Trots sitt tätortsnära läge finns ett artrikt djurliv på Årsta holmar, mycket beroende på att de varit tämligen ostörda med relativt få besökare. Här häckar bland annat häger, strandskata, silltrut, storskrak, näktergal, törnsångare, grönsångare och sävsparv (Gothnier, 1990). Fiskgjuse har emellanåt häckat på de östra delarna, vilket visar att det är ett relativt ostört område. Större hackspett, gröngöling, stjärtmes, stenskvätta, kattuggla, sparvhök och slaguggla är också några av öarnas fågelarter. Även steglits (2001) och duvhök (2001) har observerats på holmarna. På Årsta holmar förekommer klövvilt och hare, som gärna uppehåller sig på öarna under vintertid och även grävling, vessla, mink och sork. Tidigare har en bäver byggt sin hydda på södra stranden. Fladdermöss har haft sina jaktlokaler och dagvisten på holmarna. I våtmarkerna lever ett lågt antal arter, vilka ofta är mycket specialiserade. Våtmarker är viktiga som föryngrings- och uppehållslokaler för groddjur. Även många fåglar nyttjar våtmarkerna för häckning, födosök och som rastlokaler. I gränzonerna till andra naturtyper är däremot mängden arter hög.

I enlighet med förslaget kan området utvecklas så att värdena för friluftslivet, de biologiska värdena och de kulturhistoriska värdena stärkas utan bekostnad av varandra.

Geovetenskapliga värden

Årstaskogen och Årsta holmar utgör ett karaktäristiskt sprickdalslandskap i Mälardalen. Årstaskogen är belägen på en förkastningsbrant som sluttar mot norr ner till Årstaviken. Berggrunden utgörs främst av diorit, gabro och amfibolit samt gnejsgranit. Årsta holmars berggrund består i huvudsak av granatådergnejs. I stora delar av naturreservatet ligger berget i dagen som kala klippor eller med hållmarkstallskog. Hela Mälardalen är starkt präglad av den senaste inlandsisen som smälte bort för cirka 10 000 år sedan.

Kulturhistoriska värden

I området finns flera fornlämningar. För karta över fornlämningar se bild 4. En fullständig karta med fornlämningar och numrering kommer att tas fram av stadsmuseet.

I Årstaskogen syns spår efter kulturlandskap. Skogen har främst använts som hagmark. Vid Årsta gård och Sköntorp har marken nyttjats som åker eller trädgårdsodling. Årsta gård omnämns första gången 1344. Fram till 1940-talet bedrev jordbruk på gården. För att vidare undersöka Årsta gårds historik skulle Stadsmuseet vilja genomföra en inventering av Årsta gårds kulturvärden samt förekomsten av kultur-

växter i gårdens närhet. Årsta gård är grönklassat enligt stadsmuseiförvaltningens klassificeringskarta² och utpekade som särskild kulturhistorisk värdefull miljö i *Översiktsplanen för Stockholm 1999*³. Gården vid Sköntorp brann ned under slutet av 1900-talet. Gårdens trädgård finns dock kvar. Sundsta gård och Skanskvarn, som ligger utanför reservatet, är blåklassade enligt stadsmuseiförvaltningens klassificeringskarta. Dianelund är ännu inte klassificerat enligt stadsmuseiförvaltningens klassificeringskarta, men är sannolikt grönklassat. De två koloniträdgårdarna Stugan och Dianelund är utpekade som särskilt kulturhistoriskt värdefulla miljöer i *Översiktsplanen för Stockholm 1999*.

Även på Årsta holmar finns tydliga kulturhistoriska spår. Detta syns genom att skogen är gles och innehåller mycket grova träd. På Lillholmen har ett område tidigare utnyttjats som slåtteräng eller åker. Tidigare, under lång tid, har trädgårds- och odlingsverksamhet bedrivits på Alholmen. Trädgårdsmästeri bedrevs fram till 1955 då arrendet sades upp. Än idag finns bland annat växter på holmarna som är knutna till denna tid. Årsta holmars gård från 1700-talet, är ett värdefullt kulturhistoriskt arv. Årsta holmars gård är blåklassat enligt stadsmuseiförvaltningens klassificeringskarta och utpekade som särskild kulturhistorisk värdefull miljö i *Översiktsplanen för Stockholm 1999*. Årstabron, som passerar över holmarna, stod färdig 1929 och är idag förklarad som statligt byggnadsminne.

Stadsmuseet anser att en inventering av den kulturhistoriska bebyggelsen bör göras dels med genomgång av historik och fotodokumentation av bebyggelsens utseende idag.

I enlighet med förslaget kan området utvecklas så att värdena för friluftslivet, de biologiska värdena och de kulturhistoriska värdena stärkas utan bekostnad av varandra.

För historisk karta över området se bild 2 och 3.

² *Stadsmuseiförvaltningen har en klassificeringskarta. De miljöer som är grönklassade är särskilt värdefulla från historisk, kulturhistorisk, miljömässig eller konstnärlig synpunkt.*

³ *I Översiktsplanen för Stockholm 1999 finns särskilda kulturhistoriskt värdefulla miljöer utpekade, så som äldre bebyggelse, miljöer och kulturlandskap, kyrkmiljöer, slotts- och gårdsmiljöer, tidiga industrimiljöer och koloniträdgårdsområden.*

Plandel

Syftet med naturreservatet

Årstaskogen

Årstaskogen skyddas som naturreservat för att säkra ett för friluftslivet och den biologiska mångfalden viktigt naturområde. Skyddet behövs för dess funktion som spridningsväg för växter och djur. Syftet är att bevara den skogskänsla och vattenkontakt som finns där, nästan mitt i staden. Stora grönområden som dessa är viktiga att skydda som rekreations- och friluftslivsområden, inte minst för folkhälsan. Tillgängligheten gör Årstaskogen unik då många människor kan nå skogen och få tillgång till både skog, stränder och vattenkontakt, nära stora bostadsområden.

Avsikten är att bevara och stärka de kvaliteter som bidrar till de höga upplevelsevärdena och natur- och kulturvärdena. Det är landskapsbildningen med förkastningsbranten vid Mälaren, den branta norrvända skogen med barr och ädellövträd, luckor av öppna kulturmarker, den långa naturstranden med promenadstråk och utsiktsplatser och den kulturhistoriska prägel området fått av gårdar, trädgårdar och fornlämningar.

Syftet är därmed att:

- Säkra ett stort grönområde med höga kvaliteter för rekreation och friluftsliv.
- Skydda ett landskap som är viktigt för stadens blå-gröna struktur och som innehåller värdefulla naturtyper som stränder, ädellövträd och grova gamla tallar och kulturhistoriska spår.

Hur syftet ska tryggas

Syftet med reservatet ska tryggas genom att:

- skötseln anpassas för att berika och passa en skog för friluftsliv och rekreation. Skötseln syftar till att bevara och höja natur- och kulturvärdena.
- mötesplatser (utsiktsplatser/utflyktsplatser) utvecklas och stigar och promenadstråk i området hålls framkomliga. I området ska verksamheter bedrivas ungefär som idag, t.ex. med odlingar i koloniområden, lek, sport, promenader, jogging, utflykter och båtliv.
- stränderna bevaras som naturstränder.

Årsta holmar

Syftet med ett naturreservat på Årsta holmar är att skydda holmarnas speciella karaktär, både med sitt centrala läge och det rika natur- och kulturlandskapet. Deras geografiskt läge vid gränsen mellan Saltsjön

och Mälaren, gör att holmarna är en viktig förbindelselänk mellan grönstråk inne i stenstaden och de stora grönområdena i och utanför staden, som behöver bevaras.

Årsta holmar är en viktig tillgång då det är en ö som uppvisar en natur- och kulturtyp som hör till Mälarens innerskärgårdar, vilken inte längre finns kvar på andra platser så centralt i Stockholm. Årsta holmars gård bidrar till områdets karaktär och kulturhistoriska värde. Det gör holmarna pedagogiskt viktiga och intressanta, både vetenskapligt och för friluftslivet. Det ska därför ges möjlighet för det rörliga friluftslivet att ta del av holmarna på ett varsamt sätt. Om Årstaskogen är vardagsnaturen, så är Årsta holmar utflyktsmålet som är lite mer speciellt där man kan upptäcka kvaliteter som fågelliv, rika våtmarker, spår av hävd och odling och utsikten över Årstaviken.

Syftet är därmed att:

- bevara en unik skärgårdsö med ett rikt natur- och kulturlandskap, centralt i Stockholm.
- bevara värdefulla biologiska värden som gungfly, stränder, våtmarker och kulturlandskap samt det rika djurliv som öarna hyser.
- stimulera till varsamma besök på öarna som gör att deras värden kan bevaras och stärkas. Årsta holmar ska vara ett spännande utflyktsmål som lockar till upptäckarglädje och friluftsliv.

Hur syftet ska tryggas

Syftet med reservatet ska tryggas genom att:

- framhäva kulturlandskapet med hjälp av skötsel. Öppna och halv-öppna marker hävdas. Rester av trädgårdsverksamheten lyfts fram. Hävden gynnar även naturvärden kopplade till kulturlandskap. Naturstranden bevaras och våtmarker bevaras och restaureras.
- gångstigar ska kännas naturliga och inte så tillrättalagda. Området vid bron utnyttjas som samlingspunkt och för information.
- det ska finnas ett begränsat antal platser för att lägga till med fritidsbåtar. Det ska finnas möjligheter för till exempel daghem, skolor, föreningar eller annan allmänhet att angöra bryggorna och ta del av området.

Generella anvisningar för skötsel av olika naturtyper

Allmänna riktlinjer - Gamla, döende och döda träd bör bevaras. Inte heller högstubbar eller lågor bör tas bort. Dessa har stor betydelse för en mängd olika organismer. För att ytterligare gynna den biologiska mångfalden kan till exempel fågelholkar och fladdermusholkar sättas upp på lämpliga platser.

Fuktlövskog - Fuktlövskog finns främst på Årsta holmar, men även utmed Årstaskogens strand. Fuktlövskogen ska lämnas för fri utveckling, eftersom föryngring sker naturligt. Se även under rubriken *Stränder och våtmarker*.

Ädellövskog – Ädellövskog är en artrik miljö som ofta har höga naturvärden. I två områden i Årstaskogen samt stora områden på Årsta holmar är ädellövskogen beståndsbildande. Ädellövskogen i dessa områden bör förbli flerskiktad med bevarande av de äldre ädellövträden. Därför bör skötsel inriktas på att se till att självföryngringen hålls kontinuerlig även på sikt och att ädellövträden gynnas på de andra trädens bekostnad. Gran och asp bör till exempel inte få komma in i områdena. Döda träd bör lämnas för att bli livsrum för till exempel insekter och svampar. Även äldre döende träd bör sparas, om de inte utgör fara för områdets besökare. Eventuellt kan en viss försiktig röjning av sly behövas för att gynna återväxten av äldre ädellövträd. Samtidigt är det viktigt att spara buskage, till exempel i branta sluttningar, där fåglar och andra djur kan finna skydd och leta efter mat. Träd och buskar som bär frukt bör sparas.

Hällmarkstallskog – I hällmarkstallskogen finns gamla och grova tallar. Generellt bör hällmarkstallskogen få utvecklas tämligen fritt. Återväxt av äldre tallar bör dock ombesörjas. Därför kan eventuellt en viss gallring av till exempel lövsly och mindre tallar runt små tallar bli aktuellt. Det är viktigt att död ved, torrakor och lågor sparas. Träd och buskar som bär frukt bör sparas.

Tallskog – Tallskogen innehåller, liksom hällmarkstallskogen, gamla och grova tallar. Tallskogens skötsel liknar hällmarkstallskogen. För att gynna återväxt av äldre, grova träd (både tall och lövträd) kan en viss gallring av sly runt enstaka träd bli aktuell. En viss gallring av unga tallar behöver göras i luckor i skogen för att gynna återväxten. Även i tallskogen är viktigt att död ved, torrakor och lågor sparas. Träd och buskar som bär frukt bör sparas.

Öppen mark (Ängsmark/gräsmark) – Den öppna marken bör slå eller betas för att behålla sin öppna karaktär, annars växer marken snabbt igen. Genom kontinuerlig hävd upprätthålls ett lågt näringsinnehåll och god ljusinstrålning i bottenskiktet vilket gynnar tradi-

tionella ängsväxter och ger tät grässvål. Marken blir också mindre känslig för slitage.

Slåtter bör ske en till två gånger per sommar med skärande eller klipande redskap, till exempel slåtterbalk (ej avslitande). Efter slåttern förs det avslagna höet bort. Det bör dock få ligga kvar och fröa av sig några dagar (högst en vecka). Slåtter sker lämpligen i slutet av juli eller början av augusti.

Skogsbrynen bör vara flerskiktade och ha en bredd av minst två trädhöjdernas längd. Brynen hålls efter så att de inte växer långt in på den nuvarande öppna marken. Träd och buskar som bär frukt, bär eller nötter bör gynnas, liksom sälg.

Stränder och våtmarker – Våtmarkerna på Årsta holmar med sitt innehåll av vass, jättegröe och flytbladsvegetation bör lämnas för fri utveckling. Gungflyt på Årsta holmar är Stockholms enda gungfly.

Stränderna på Årsta holmar och utmed Årstaskogen är klassade som ekologiskt särskilt känsliga. Det innebär att de har stor betydelse för att långsiktigt kunna värna om den biologiska mångfalden i större naturområden och staden som helhet.

Därför bör man i skötseln så långt som möjligt lämna stränderna för fri utveckling. På Årsta holmar bör inte luckor i strandens fuktlovskog tas upp. Utmed Årstaskogens strand bör inte ytterligare luckor öppnas i strandvegetationen. Om gallring och slyröjning sker, bör detta göras på de områden där detta genomförts tidigare. Stranden bör inte hårdgöras.

Stockholms ekologiska känslighet

I rapporten *Stockholms ekologiska känslighet* anges bland annat följande riktlinjer:

- att inte minska arealen naturlig vegetation i ekologiskt särskilt känsliga strandområden,
- att de ekologiskt särskilda naturstränder undantas från alla former av anläggningar och
- att ytterligare kanalisering av friluftslivet till naturstränder undviks

Triviallövskog – Ofta är triviallövträd inslag i en blandskog. Ibland kan dock asp, björk och rönn vara beståndsbildande. Grövre aspar är till exempel mycket viktiga eftersom de ofta utvecklas till hålträd som fungerar som bohål åt till exempel fåglar. Många lavar trivs också på asp. Glesa dungar av asp och björk har även högt värde för friluftslivet eftersom de tillför skogen ett estetiskt värde. Därför bör slyröjningar ske på vissa ställen i form av gallring, där de största sparas för att växa till vuxna träd. Medelstora träd gallras också ibland för att de kvarvarande träden ska bli grova. Avverkning av asp sker bäst om den ring-

barkas två år innan de tas ned. Gamla och döda träd avverkas ej. Träd och buskar som bär frukt bör sparas.

Blandskog – Blandskogen består omväxlande av lövträd, såväl ädla lövträd som triviallövträd. Den blandade karaktären bör ofta behållas, men ek, hassel och andra ädla lövträd gynnas. Detta sker genom en gallring av sly. Det är också viktigt att blandskogen innehåller grova aspar, sälgar och tallar. Buskage är också viktigt att behålla, liksom död ved. För att gynna den biologiska mångfalden bör skötseln inriktas på att gynna en flerskiktad skog. Träd och buskar som bär frukt bör sparas.

Generella anvisningar för skötsel för rekreation och friluftsliv

Trygghet – Många människor känner sig otrygga när de går längs parkvägar och vägar. Därför bör en kontinuerlig röjning på vardera sidan av gångstigarna göras i Årstaskogen. Röjning på strandsidan utmed strandpromenaden bör ske försiktigt. Om träd tas ned på grund av säkerhetsrisk, bör stammen lämnas i skogen som död ved. Grenar och sly bör däremot tas bort av estetiska skäl.

Vattenkontakt - Vattenkontakten är en kvalitet för Årstaskogen. Om luckor ska skapas utmed strandpromenaden i Årstaskogen för att skapa vattenkontakt till exempel framför parkbänkar, bör redan skapade luckor gallras. Inga nya luckor bör tas upp utan endast redan skapade luckor gallras. Övriga partier bör lämnas orörda och inte hårdgöras eftersom stranden till allra största del är naturstrand och klassas som ekologiskt särskilt känslig. Man bör dock avlägsna andra hinder än vegetationen för att skapa vattenkontakt och bättre tillgänglighet även för funktionshindrade.

Asfaltering – Stranden i Årstaskogen är en kvalitet. Den är till allra största del naturstrand och klassas som ekologiskt särskilt känslig. Därför bör den inte ytterligare hårdgöras. Gångstigarna bör generellt inte asfalteras. I branter kan dock undantag göras. Branterna bör i dessa fall beläggas med grusbelagd asfalt.

Parkbänkar, information, utsiktsplatser och entréer – Många besökare i Årstaskogen söker platser att vila på, diskutera, fika, titta på utsikten etcetera. För ett stort flertal skulle upplevelsen öka med information om området och dess värden. I programmet *Årstaskogens strandpromenad* finns förslag på utplacering av parkbänkar (med armstöd och papperskorgar), placering av naturreservatets entréer, barnvagnsramp, information och utsiktsplatser. Där föreslås även att motionsredskap, i form av trästockar, utplaceras på särskilt utvalda platser. Dessa förslag bör beaktas. För föreslagna åtgärder som kan utföras utan tillstånd se bild 5.

Belysning – Många besökare i Årstaskogen efterlyser belysning. Belysning på parkvägar, dock ej strandpromenaden, kan ses över som till exempel föreslås i programmet *Årstaskogens strandpromenad*. Belysning bör inte sättas upp längs strandpromenaden.

Hundar i naturreservatet – Lösspringande hundar har varit ett problem i Årstaskogen. I naturreservatet får endast kopplade hundar medföras. Föreskriften gäller inte inom på platsen markerat hundrastområde. Lokalisering av hundrastområde är under utredning (se bild 6).

Trädfällning – Vid vissa tillfällen kan det finnas risk för personsador eller skador på byggnader vid vägar, parkvägar, fastigheter eller kolonistugor när ett träd riskerar att falla. Då kan det vara nödvändigt att fälla trädet. Det samma gäller vid utbrott av almsjuka. Även skötsel av fornlämningar kan innebära trädfällning. Skötsel av fornlämningar har som syfte att fornlämningarna ska synas tydligt och att skydda fornlämningarna från skador.

Jättebjörnloka – Inom naturreservatet, särskilt på Årsta holmar, är jättebjörnlokan ett problem. I samband med återställandet av Alholmen bör dessa bekämpas. Det finns olika sätt att bekämpa jättebjörnloklor. Det effektivaste sättet, om beståndet är mindre, är rotkapning eller uppgrävning. Efter bekämpning måste området hållas under uppsikt under tio år efter eventuella nya plantor, eftersom jättebjörnlokan kan ligga och vänta på att gro i marken under lång tid. Avskurna blomställningar bör inte ligga kvar på plats, då finns det risk för att fröna mognar klart. Man måste förstöra eventuella blomställningar, inte kompostera dem.

Generella anvisningar för skötsel av fornlämningar

Vården av stadens fornlämningar utförs av stadens fornminnesgrupp. Speciella skötselplaner upprättas för fornlämningar. Skötsel av fornlämningar kan innebära trädfällning, vars syfte är att visa fornlämningarna tydligt och att skydda fornlämningarna från skador.



Årstaskogen-Årsta holmar Naturresevat

Föreslagna åtgärder som kan utföras utan tillstånd

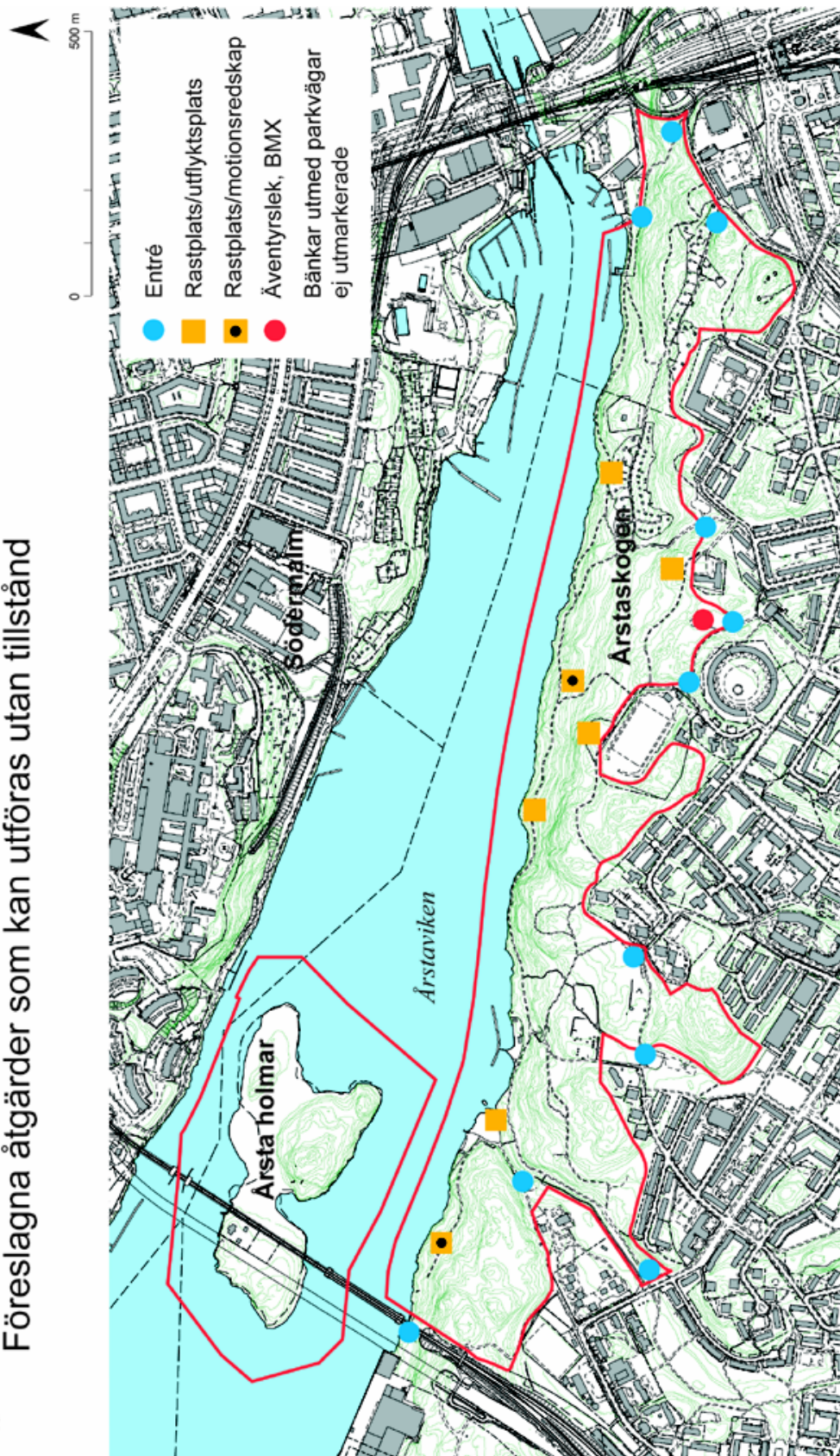


Bild 5: Karta över föreslagna åtgärder som kan utföras utan tillstånd.



Årstaskogen-Årsta holmar Naturservat

Förslag till hundrastområde Årstaskogen

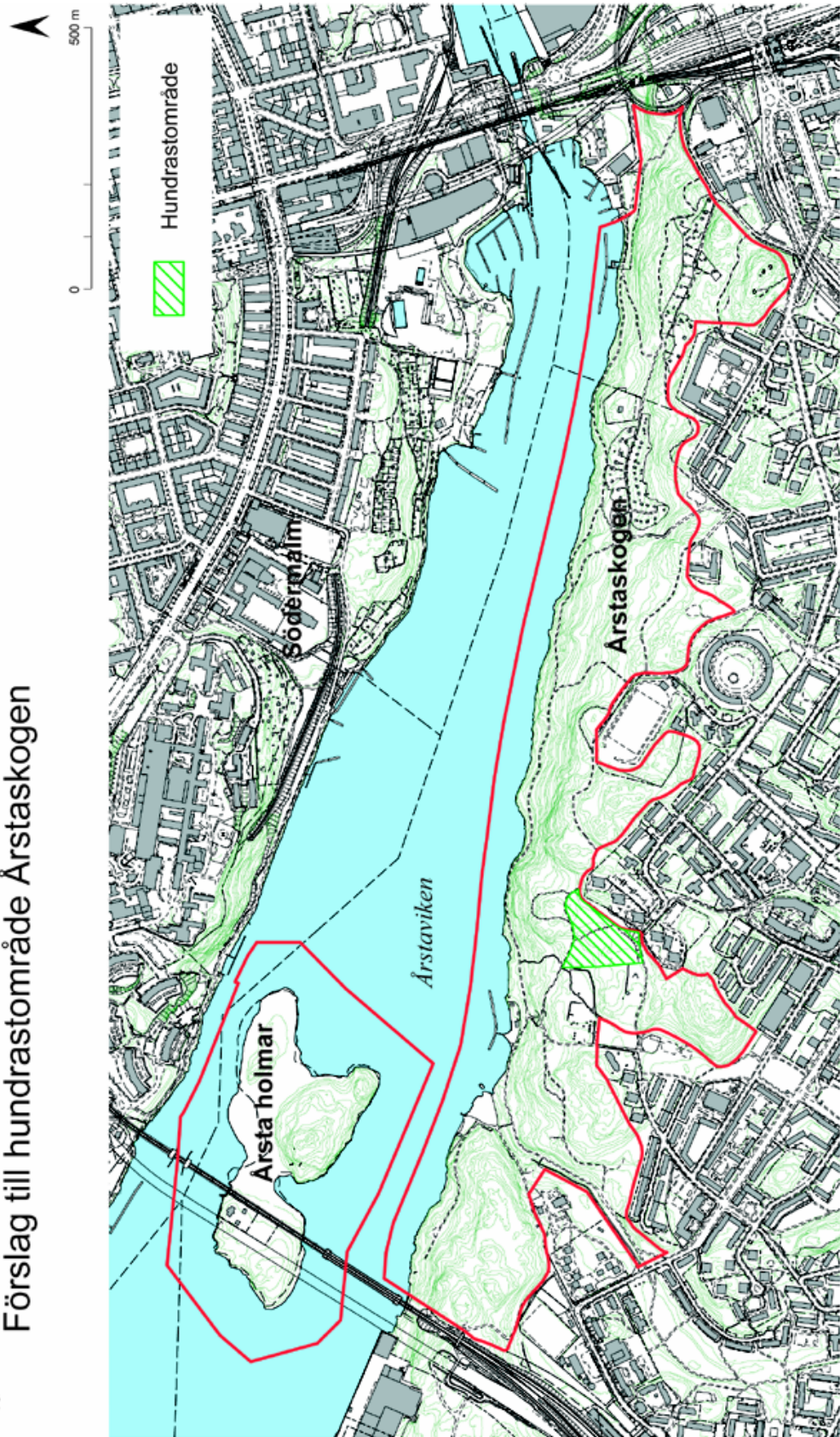


Bild 6: Karta över förslag till lokalisering av hundrastområde.

Målområden

Sammanfattning

MÅLOMRÅDEN Årstaskogen	BEVARANDEVÄRDEN/ UTVECKLINGSPOTENTIAL	PRIORITERADE ÅTGÄRDER
1. Rekreation/Friluftsliv	<ul style="list-style-type: none"> • Strandpromenad • Övriga stigar • Entréer 	<ul style="list-style-type: none"> • Underhåll och utveckling av stigar och strandpromenad • Information/kommunikation – entréer
2. Ädellövskog vid Skanskvärn	<ul style="list-style-type: none"> • Ädellövskog 	<ul style="list-style-type: none"> • Säkra återväxten av ädellövträd genom gallring
3. Hårdgjord mark vid Dianelunds båtklubb	<ul style="list-style-type: none"> • Rekreation och friluftsliv 	<ul style="list-style-type: none"> • Samla ihop båtar vid båtuppläggningsplatsen • Säkra passage för gående
4. Årstaskogens naturstrand	<ul style="list-style-type: none"> • ESKO-strand/Rekreation och friluftsliv 	<ul style="list-style-type: none"> • Bevara som naturstrand • För vattenkontakt underhålls tidigare upptagna luckor
5. Koloniområden	<ul style="list-style-type: none"> • Rekreation och friluftsliv • Kulturhistoria 	<ul style="list-style-type: none"> • Fortsatt verksamhet
6. Hällmarkstallskog vid fotbollsplanen	<ul style="list-style-type: none"> • Grova tallar • Utsiktsplats/rastplats 	<ul style="list-style-type: none"> • Eventuellt gallra runt tallar för att säkra återväxt • Iordningställande av rastplats
7. Årstaliden	<ul style="list-style-type: none"> • Grova tallar och äldre bredkroniga ekar 	<ul style="list-style-type: none"> • Friställande av ek och tall
8. Sköntorp	<ul style="list-style-type: none"> • Utflyktsplats med spår av bosättning 	<ul style="list-style-type: none"> • Området öppnas, sly och buskar röjs • Fortsatt hävd
9. Årstabäckens mynning	<ul style="list-style-type: none"> • Utflyktsplats med vattenkontakt 	<ul style="list-style-type: none"> • Iordningställa
10. Årstabäcken	<ul style="list-style-type: none"> • Ravin med ädellövskog 	<ul style="list-style-type: none"> • Försiktig slygallring och friställande av ädla lövträd • Ökad vattenföring
11. Väster om Årsta gård	<ul style="list-style-type: none"> • Grova tallar • Fornminnen 	<ul style="list-style-type: none"> • Fri utveckling i tallskogen • Markera fornlämning med informationsskylt

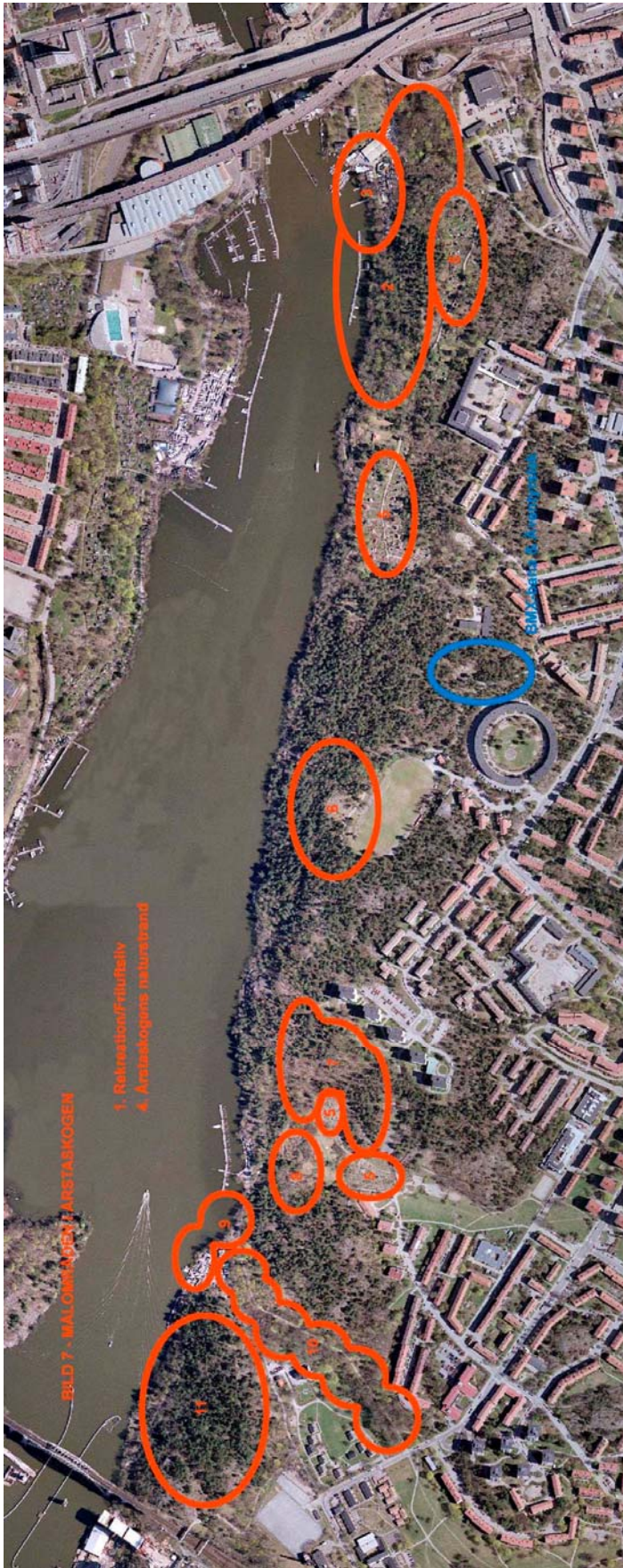


Bild 7: Årstaskogen, målområde 1 till 11.

MÅLOMRÅDEN Årsta holmar	BEVARANDEVÄRDEN/ UTVECKLINGSPOTENTIAL	PRIORITERADE ÅTGÄRDER
12. Lillholmen	• Kulturlandskap	• Hävd av den öppna marken (slyröjning samt kontinuerlig slåtter)
13. Gammal trädgård	• Äldre aspar	• Gallra för att gynna bestånd av grova aspar
14. Lönnbestånd på Bergholmen	• Äldre lönnar	• Gallra för att gynna bestånd av grova lönnar
15. Solbelyst sydslutning	• Solexponerade stammar	• Gallra runt enstaka träd
16. Gungfly och vassbälte	• Stadens enda gungfly • Viktig biotop för biologisk mångfald (fåglar, fiskar)	• Fri utveckling
17. Fuktlövskog och våtmarker	• Våtmarker med naturlig succession • ESKO-strand	• Fri utveckling
18. Alholmen	• Entréområde • Kulturlandskap (trädgårdsskötsel)	• Utplacering av entré samt informationsskylt • Iordningställande av sittplatser • Iordningställande av bryggor • Kontinuerlig skötsel
19. Stigar på holmarna	• Rörliga friluftslivet • Kanalisering för att minimera slitage	• Avlägsna tillfälliga och trasiga bryggor på Bergholmen och Lillholmen • Iordningställande av övergångar mellan holmarna



Bild 8: Årsta holmar, målområde 12 till 19.

1. Rekreation och friluftsliv

- Entréer, gångstigar, informationstavlor och rastplatser

Beskrivning

Utmed Årstaskogens strand finns en mycket populär strandpromenad. Den används flitigt av gående, joggare och cyklister. Utmed stigen finns bänkar och papperskorgar. Från bebyggelsen väster, söder och öster om skogen finns ett antal entréer in i Årstaskogen. Vissa av dessa leder ned mot strandpromenaden. Det löper även gångstigar parallellt med strandpromenaden. Vissa partier på gångstigarna är asfalterade. I skogen förekommer också att man eldar på till exempel berghällar. Kontakten mellan Årstaskogen och Södermalm, Hammarbyskogen, Årstafältet samt Årstadal är mycket viktig för gående, cyklister och joggare. I skogsområdet bakom Orrfjärdsgränd i Årsta planeras byggnation av en BMX-bana och äventyrslek.

Funktion

- Underlätta för friluftaktiviteter i Årstaskogen.
- Bidra till att Årstaskogen är ett attraktivt utflyktsmål.

Mål för åtgärder

- Lättillgängliga stigar som smälter in i skogslandskapet där besökarna känner sig trygga och upplever en genuin skogskänsla.
- Tydliga entréer in i naturreservatet.
- Lättillgänglig information om reservatet.

Åtgärder

- För att de som rör sig längs gångstigarna ska känna sig säkra bör en kontinuerlig röjning ske på vardera sidan av gångstigarna. Röjning på strandsidan utmed strandpromenaden bör ske försiktigt.
- Tidigare har luckor tagits upp utmed strandpromenaden för att skapa vattenkontakt. Detta är en kvalitet för Årstaskogen. Framför till exempel parkbänkar är det attraktivt med vattenkontakt. Inga nya luckor bör skapas utmed strandpromenaden, utan endast befintliga luckor bör gallras.
- Död ved är viktig för den biologiska mångfalden. Om träd tas ned på grund av säkerhetsrisk, bör stammen lämnas i skogen som död ved. Grenar och sly bör däremot tas bort av estetiska skäl.
- Årstaskogen är ett viktigt rekreationsområde. I programmet *Årstaskogens strandpromenad* finns förslag på utplacering av parkbänkar (med armstöd och papperskorgar), placering av naturreservatets entréer, barnvagnsramp, information och utsiktsplatser. Där föreslås även att motionsredskap, i form av trästockar, utplaceras på särskilt utvalda platser. Dessa förslag bör beaktas. För förskolegrupper kan enkla sittplatser med stockar eller stenar ställas i ordning vid en lämplig plats.

- Stranden är till allra största del naturstrand och klassas som ekologiskt särskilt känslig. Därför bör stranden inte ytterligare hårdgöras. Gångstigarna bör generellt inte asfalteras. I branter kan dock undantag göras. Branterna bör i dessa fall beläggas med grusbelagd asfalt.
- Belysningen i Årstaskogen kan ses över, som till exempel föreslås i programmet *Årstaskogens strandpromenad*. Belysning bör dock inte sättas upp längs strandpromenaden.
- Utmed strandpromenaden finns några stora tallar som har cementrör runt sina stammar. Dessa cementrör bör tas bort.
- Se även under rubriken *Hårdgjord mark vid Dianelunds båtklubb*.

2. Ädellövskog vid Skanskvarn

Beskrivning

I den branta sluttningen norr om Enskedehallen växer en flerskiktad ädellövskog. Skogen består av alm, ask, lind, lönn och ek. området innehåller en del död ved. Från Skanskvarn löper en mycket brant asfalterad gångstig ned mot vattnet och båtklubben. Vissa delar av området är tätare och där finns stora inslag av sälg, hägg, oxel, hagtorn, rönn och asp. I fältskiktet växer vanliga lundväxter till exempel stinknäva, stinksyska, löktrav, nejlikrot och kirskaål.

Funktion

- Estetiskt tilltalande naturtyp.
- Variationen av naturtyper ökar naturupplevelsen.
- Biotop med särskild betydelse för den biologiska mångfalden kopplad till ädellövskog.

Mål för åtgärder

- Flerskiktad ädellövskog med grova träd och död ved.

Åtgärder

- Försiktig slygallring. Gynna ädellövträd på andra trädets bekostnad vid åtgärder.
- Gran och asp bör inte tillåtas att växa in i ädellövskogen.
- Döda träd ska ligga kvar.
- Några mer slutna partier till exempel slyridåer eller buskage bör sparas för att fungera som gömställe och födosöksområde för djur.

3. Hårdgjord mark vid Dianelunds båtklubb

Beskrivning

Marken i området består till största del av en asfalterad parkering och båtklubbens uppläggningsplats. Entrén till naturreservatet vid Skans-tullsbroarna är splittrad och otydlig. Gångvägen runt Sundsta gård och marinan går utan gångbanor på en lokalgata med parkerade bilar. Vid Dianelunds båtklubb ligger båtar upplagda under vinterhalvåret. Vissa

år ligger en del båtar mycket nära gångstigen och allén längs gångstigen. Under sommaren använder Skanstull Marin båtuppläggningsplatsen. En gångförbindelse med Hammarby sjö, under Skanstullsbroarna, är nyligen iordninggjord. Under broarna till Skanstullsbroarna är marken mycket skräpig med upplagsytor.

Funktion

- En tydlig och välkomnande entré med anslutande gångstig som leder in besökarna i naturreservatet.
- Båtliv och roddverksamhet.

Mål för åtgärder

- En tydlig och välkomnande entré med anslutande gångstig som leder in besökarna i naturreservatet.
- Årstaskogens besökare och båt- och roddklubbens verksamhet fungerar sida vid sida utan att störa varandra.

Åtgärder

- En trottoar anläggs längs nuvarande anförings- och parkeringsgata tillhörande marinan.
- En ambition för framtiden bör vara att leda gångtrafiken genom Sundsta gård och marinan enligt förslaget i programmet *Årstaskogens strandpromenad*.
- Ett långsiktigt mål, för att utnyttja det unika läget med kvällssol, är att anlägga en utflyktsplats i närheten av vattnet vid Sundsta gård och marinan. Samtidigt bör man då möjliggöra en promenad längs vattnet nedanför på en brygga. Allt enligt programmet *Årstaskogens strandpromenad*.
- Dianelunds båtuppläggningsplats bör ses över. Båtarna bör läggas mer koncentrerat. Ett plank för att avgränsa båtupläggningen i väster bör sättas upp. Markeringar görs i övriga väderstreck för att avgränsa uppläggningsplatsen. Uppläggningsplatsen bör ligga så att allén längs gångstigen blir friställd och så att de gamla ädellövträden mot skogen inte skadas. Under sommarhalvåret, då båtarna ligger i vattnet, staplas båtklubbens material på en koncentrerad plats.
- För att ytterligare göra entrén till reservatet välkomnande bör marken under Skanstullsbroarna städas och sås med gräs och örter.

4. Årstaskogens naturstrand

Beskrivning

Årstaskogens strand består till allra största del av naturstrand. Stranden är klassad som ekologiskt särskilt känslig. Längs med stranden växer blandlövsök med alm, klibbal, hägg, säg och tall. Strandpromenaden som löper utmed stranden är mycket flitigt använd av gående, joggare och cyklister.

Funktion

- Biotop med särskild betydelse för den biologiska mångfalden. Stranden klassas som ekologiskt särskilt känslig.
- En naturstrand höjer naturupplevelsen för Årstaskogens besökare.

Mål för åtgärder

- Strand av naturskogskaraktär. Strandskog bestående av blandskog med olika lövträd och tall.

Åtgärder

- Om luckor ska skapas utmed strandpromenaden för att skapa vattenkontakt, bör inga nya luckor tas upp utan endast redan skapade luckor kontinuerligt röjas.
- Stranden är till allra största del naturstrand och klassas som ekologiskt särskilt känslig och bör inte ytterligare hårdgöras.

5. Koloniområden

Beskrivning

Årstaskogen innehåller tre koloniområden, Dianelunds koloniområde, Stugan och koloniområdet vid Årstablick. De är några av Stockholms äldsta koloniområden och bidrar till områdets attraktivitet.

Funktion

- Rekreation i form av odling och trädgårdsskötsel.
- Gamla och grova tallar samt död ved

Mål för åtgärder

- Odling och trädgårdsskötsel utan negativ påverkan på den omgivande skogen.

Åtgärder

- Upplag i skogen bör ej tillåtas. Nuvarande upplag tas bort, till exempel upplaget norr om Dianelunds koloniområde.
- Trädgårdsskötseln och odlingen bör vara fri från kemiska bekämpningsmedel och användning av konstgödsel.
- Åtgärder enligt befintligt brukaravtal. Annars inga åtgärder, utöver att reservatets föreskrifter följs.
- Koloniområdenas karaktär bevaras men de bör ej utökas till ytan.

6. Hällmarkstallskog vid fotbollsplanen

Beskrivning

Naturtypen i området är hällmark med gles tallskog med lövinslag. Runt utsiktsplatsen är hällmarken fri från träd, på andra ställen växer tallarna och lövträden tätare. Området utgör ett mycket attraktivt

utflyktsmål där många samlas för att ha picknick eller njuta av utsikten över Årstaviken och Södermalm. En parkbäck finns.

Funktion

- Bibehålla Årstaskogens naturvärden kopplade till gamla och grova tallar.
- Främja positiva naturupplevelser.

Mål för åtgärder

- Gles tallskog med grova och gamla tallar och torrakor.
- Populär utsiktsplats.

Åtgärder

- Iordningställande av utsiktsplats med parkbänk med armstöd samt soptunna.
- Hällmarkstallskogen bör få utvecklas tämligen fritt. Torrakor och lågor bör få ligga kvar. Återväxt av tall gynnas. Eventuellt lövsly kan röjas bort runt en del små tallar. Om tallar står tätt ska vissa gynnas genom gallring.

7. Årstaliden

Beskrivning

Området består idag av gles blandskog med skiftande slutenhet. I områdets östra delar är skogen mer sluten och innehåller yngre träd. Ekarna i östra delen står tätt. Stigen in i området från öster var tidigare mycket igenvuxen. Efter mycket röjning av sly, under 2003, är stigen lättframkomlig och inbjudande. I områdets västra delar, precis norr och öster om koloniområdena växer grövre ekar och tallar. Vissa ekar är bredkroniga, men uppvuxna träd står nära inpå ekarna.

Området används idag mycket vid pedagogisk verksamhet, bland annat besöker skolklasser och förskolor frekvent området.



Bild 9: Förskolegrupp på besök i Årstaskogen. Foto: Anna Koffman

Funktion

- Utflyktsmål för pedagogisk verksamhet.
- Biotop med särskild betydelse för den biologiska mångfalden kopplad till större bredkroniga ekar och grövre tall.

Mål för åtgärder

- Blandskog men ek, hassel och andra ädellöv gynnas. Inslag av grov asp, sälg och tall. Enstaka bredkroniga ekar och grövre tallar.

Åtgärder

- Punktvisa insatser där vissa ekar och tallar väljs ut och gynnas. Runt dessa gallras sly bort, men även enstaka mellanstora träd som växer för nära eken eller tallen.
- Död ved sparas.
- Gran och asp som tränger in i området tas bort.
- Entrén in i området, från gångvägen i söder, hålls öppen.

8. Sköntorp

Beskrivning

På området låg tidigare Sköntorp, som brann ned i slutet av 1900-talet. Idag syns tydliga rester av gårdens trädgård med öppen mark, hamlade träd och fruktträd.

Funktion

- Öppen mark, i första hand för rekreation.

Mål för åtgärder

- Öppen mark med fruktträd, buskage och hamlade träd som inbjuder till rekreation i området.

Åtgärder

- Som engångsåtgärd bör området öppnas, sly och buskar avlägsnas. Vissa buskage sparas dock för att fungera som skydd och födosöksområde för fåglar och djur. Återskapande av en trädgårdsmiljö kan ske om förutsättningar kan skapas.
- Kontinuerlig slagning av gräset samt slyröjning för att hålla marken öppen.
- Området är en bra plats för att placera en utsikts/utflyktsplats. Bör utredas vidare.
- Under 2003 utarbetades en detaljerad skötselplan för området, som bör beaktas.

9. Årstabäckens mynning

Beskrivning

En liten sandstrand utgör en populär plats för besökarna i Årstaskogen. Särskilt populär är stranden bland barn, som besöker stranden tillsammans med vuxna för att bland annat mata de änder som periodvis uppehåller sig vid vattnet. Ovanför stranden finns en liten gräsmark. Från gräsmattan leder en bilväg över ravinen och in i båtklubbens uppläggningsplats vars stängsel hindrar vattennära framkomlighet. Invid skogen går strandpromenaden förbi upp mot Årsta gård.

Funktion

- Utflyktsmål med öppen strandkontakt.

Mål för åtgärder

- Utflyktsplats med välskött gräsmatta med parkbänkar och papperskorgar.

Åtgärder

På grund av förtätning i närområdet Årsta finns behov av fler öppna ytor som komplement till dagens grönytor. En utökad utflyktsplats vid Årstabäckens mynning skulle också kunna skapa ökad tillgänglighet till vattenlinjen, för fler människor även med funktionshinder.

- Kulverteringen av vattnet från ravinen tas bort. En gångbro av naturmaterial byggs.
- Strandpromenaden flyttas något söderut i syfte att göra den öppna gräsytan större.
- En utflyktsplats vid stranden iordningställs.
- Skyltar informerar om naturreservatet och om badkvaliteten i Årstaviken.
- Den öppna gräsmarken sköts som en gräsyta i parkmark.
- Inom området finns idag jättebjörnlok. Dessa bör bekämpas. Se under rubriken *Alholmen*.
- Funktionshinderanpassning med parkering.

10. Årstabäcken

Beskrivning

Området består av en flerskiktad ädellövskog längs en uttorkad bäckfåra. Årstabäcken är en kraftigt markerad bäckfåra, som sommartid är helt uttorkad. Under andra årstider är det ett mycket litet flöde av vatten. Bäckens flöde har kulverterats i samband med utbyggnader ibland annat Årsta. Driftansvarig är Stockholm Vatten.

Funktion

- Viktig entré till naturreservatet.
- Estetiskt tilltalande naturtyp.
- Variationen av naturtyper ökar naturupplevelsen.
- Bäckmiljöns ekologiska funktion.
- Biotop med särskild betydelse för den biologiska mångfalden kopplad till ädellövskog.

Mål för åtgärder

- Flerskiktad ädellövskog med grova träd.
- Ett projekt, som beskrivs i *Biologisk utveckling i Stockholm – Förslag till åtgärder*, där vattnet leds ned i ravinen är önskvärt både ur naturvärdessynpunkt och estetiskt synpunkt.

Åtgärder

- Viss slygallring och friställning av ädla lövträd. Detta bör göras försiktigt, eftersom en stor del av ravinens naturvärden bygger på att ravinen ligger i skugga. På sikt bör vatten ledas ned i ravinen för att öka dess naturvärden och värden för friluftslivet.
- Att restaurera bäcken, för att öka dess vattenflöde, skulle innebära ett värdefullt biotoptillskott såväl för biologisk mångfald som för naturupplevelsen. Projektet har fått finansiering från Miljömiljarden.

11. Väster om Årsta gård

Beskrivning

Uppe på berget växer tallskog med lövinslag. Öster om Årsta gård finns även ett visst inslag av ek. Tallskogen växer olika tätt i området. Inom området finns fornlämningar från yngre järnåldern. I områdets nordöstra del finns två större fornlämningar.

Funktion

- Friluftsskog med spontant upp trampade stigar.
- Biotop med särskild betydelse för den biologiska mångfalden kopplad till tallskog och främst grövre tall.
- Kulturhistoriska värden i form av fornlämningar.

Mål för åtgärder

- Flerskiktad tallskog med lövinslag med inslag av grova tallar och ekar som viktiga inslag. Skogens slutenhet varierar.
- Området kring de två större fornlämningarna hålls fritt från sly och buskar.

Åtgärder

- I första hand bör området få utvecklas fritt. Uppföljning bör dock ske kontinuerligt för att utvärdera om sly bör röjas runt mindre tallar (och ekar) för att säkra återväxten av grövre tall (och ek).
- I områdets norra del finns två fornlämningar. De syns i landskapet i form av tydliga högar, varav den ena har en grop i mitten. Dessa fornlämningar kunde vara intressanta att märka ut, genom till exempel en informationsskylt. För att gravarna ska synas tydligt bör sly och buskvegetation röjas bort från gravarnas yta och en bit runt dem.

12. Lillholmen

Beskrivning

På den centrala delen av Lillholmen finns en gammal slåtteräng och betesmark. Marken har även fungerat som åker under vissa perioder. Idag har området ett trädskikt bestående av ask, trubbhagtorn, vanlig fläder och druvfläder samt ett päronträd. Även buskskiktet utgörs till stor del av hagtorn, druvfläder samt stenros och nypon. Fältskiktet består av kvickrot, hundäxing, timotej, brännässla och örter som älggräs, ängshavrerot, stormåra, teveronika samt stora bestånd av pepparrot.

Funktion

- Biotop med särskild betydelse för den biologiska mångfalden kopplad öppen mark (betesmark/slåtteräng).

Mål för åtgärder

- Gräsmarkens karaktär av öppen mark (betesmark/slåtteräng) ska utvecklas.

Åtgärder

- I initialskedet bör en tredjedel av buskskiktet på den öppna ytan rensas bort, främst klen hagtorn och fläder ska röjas. Grövre trädliknande bestånd sparas dock. Røjning bör ske under sommaren, då blad och skott innehåller mest näring, vilket utarmar rotsystemet. Røjningsavfallet tas bort.
- Marken bör sedan betas alternativt slås årligen. Slåtter bör ske i juli-augusti. Vid slåtter används redskap som skär eller klipper av vegetationen. Det avslagna höet bör inte lämnas kvar på området.
- Skogsbrynen bör vara flerskiktade och ha en bredd av minst två trädhöjders längd. Brynen hålls efter så att de inte växer långt in på nuvarande öppen mark. Träd och buskar som bär frukt, bär eller nötter bör gynnas, liksom sälg.
- Strandsnåren lämnas för fri utveckling.

13. Gammal trädgård

Beskrivning

En öppen glänta i skogen. Området har troligen varit trädgård till det hus som låg på berget öster om området. Än idag syns spår av odling och terrasser. På området finns ett nyetablerat aspbestånd, flera syrenbuskar och två stora bestånd av snöbär och spirea.

Funktion

- Biotop med särskild betydelse för den biologiska mångfalden kopplad till grövre asp.

Mål för åtgärder

- Område med äldre aspbestånd.

Åtgärder

- I initialskedet bör cirka 30 procent av asparna ringbarkas.
- Efter två år tas dessa aspar ned. Kvistar och löv från de röjda asparna avlägsnas ur reservatet.
- Sedan röjs området vid behov på uppsläende sly och buskar.
- För att hålla området fritt från uppsläende asp vore det önskvärt att marken betades.
- Bestånden av snöbär och spirea bör ej ytterligare spridas. Det vore önskvärt om beståndet hålls tillbaka närmast husläget.

14. Lönnbestånd på Bergholmen

Beskrivning

En öppen glänta i skogen. På området finns ett nyetablerat lönnbestånd.

Funktion

- Biotop med särskild betydelse för den biologiska mångfalden kopplad till grövre lönn.

Mål för åtgärder

- Område med äldre lönnbestånd.

Åtgärder

- I initialskedet tas cirka 30 procent av lönnarna ned.
- Kvistar och löv från de röjda lönnarna avlägsnas ur reservatet.
- Sedan röjs området vid behov på uppsläende sly och buskar.

15. Solbelyst sydsluttning

Beskrivning

Berget och de södra delarna av Bergholmen består av hållmarkstallskog liknande den i Årstaskogen med tall, rönn, björk och ek. Fiskgjuse har häckat här. I södersluttningen utgörs fältskiktet av kruståtel, bergslok, gråfibbla, getrams, tjärblomster, skogsnarv, mandelblomma, bergssyra, blåsuga, luktviol, narcisser och käringtand. På sydsluttningen av berget finns enstaka träd med solexponerade stammar.

Funktion

- Biotop med särskild betydelse för den biologiska mångfalden kopplad till grövre träd med solbelysta stammar. Detta gynnar till exempel den lägre faunan på trädstammarna och i fältskiktet.

Mål för åtgärder

- Sydsluttning med äldre träd med solbelysta stammar.

Åtgärder

- Avlägsna mindre träd, sly och buskar runt enstaka äldre träd till exempel ek och tall.
- Detta görs sedan kontinuerligt för att bibehålla stammarna solbelysta.

16. Gungfly och vassbälte

Beskrivning

Utmed Bergholmens norra och östra stränder samt runt Lillholmen växer ett bälte av vass och jättegröe. I den igenväxande viken mot Alholmen har ett gungfly utbildats som gradvis övergår i sumpskogen. Gungflyt är det enda i Stockholms stad. I framtiden kommer landhöjningen, på mycket lång sikt, göra denna led ofarbar och småningom förena Årsta holmar med Södermalm.

Funktion

- Biotop med särskild betydelse för den biologiska mångfalden kopplad till flytbladsvegetation, vass och jättegröe.

Mål för åtgärder

- Ett gungfly och stränder med vegetation av vass och jättegröe.

Åtgärder

- Gungflyt och bältet av vass och jättegröe lämnas för fri utveckling.

17. Fuktlövskog och våtmarker

Beskrivning

Fuktlövskog täcker stora delarna av holmarnas stränder och de igenväxande vikarna mellan holmarna. Knäckepil, klibbal och lind är de dominerande trädarter. Det finns även inslag av jolster, sälg, korgvide, andra salix-arter, alm och asp. Fuktlövskogen har karaktär av naturskog med lång, obruten succession. Den innehåller död ved i de olikåldriga bestånden. Trädens bark och ved utgör substrat för svampar, mossor och lavar. Stränderna på Årsta holmar är klassade som ekologiskt särskilt känsliga.

Funktion

- Biotop med särskild betydelse för den biologiska mångfalden kopplad till fuktlövskog.

Mål för åtgärder

- Fuktlövskog med naturlig succession.

Åtgärder

- Eftersom föryngring sker, kan dessa ytor lämnas för fri utveckling.
- För att gynna groddjur och fåglar kan åtgärder genomföras, till exempel grodgölar.

18. Alholmen

Beskrivning

Under byggnationen av nya Årstabron består området till stor del av Banverkets arbetsplatsområde. Området kommer att återställas av Banverket. Innan starten för bygget av nya Årstabron fungerade området som uppläggsplats för båtar och bestod till stor del av ruderatmark. Byggnaderna på Alholmen, Årsta holmars gård, och spår av 200 års trädgårdsskötsel inom området ger området höga kulturhistorisk värden.

Funktion

- Viktig entré till naturreservatet, tydlig och välkomnande med anslutande gångstig som leder in besökarna i naturreservatet.
- Besöksområde med sittplatser. Kanalisering av besökarna på Årsta holmar, bland annat genom att minimera trycket på övriga områden på holmarna.

Mål för åtgärder

- Entréområde till naturreservatet på Årsta holmar med bland annat sittplatser och information.
- Öppen mark med solitära träd och buskar.

Åtgärder

- Marken, som banverket tagit i anspråk till byggnationen av nya Årstabron och den mark som kommer att tas i anspråk vid restaureringen av gamla Årstabron, återställs av Banverket. Gräs sås och träd och buskar planteras. Gräset slås sedan regelbundet.
- Området ställs i ordning som entréområde till naturreservatet med sittplatser och information. De befintliga bryggorna iordningställs och eventuellt nya anläggs. Ingen grillplats bör iordningställas. Välkomstavla med karta och information bör placeras väl synlig i entréområdet.
- Inom området finns idag jättebjörnlok. I samband med återställandet av området bör dessa bekämpas. Det finns olika sätt att bekämpa jättebjörnlok. Det effektivaste sättet, om beståndet är mindre, är rotkapning eller uppgrävning. Efter bekämpning måste området hållas under uppsikt under tio år efter eventuella nya plantor, eftersom jättebjörnlokan kan ligga och vänta på att gro i marken under lång tid. Avskurna blomställningar bör inte ligga kvar på plats, då finns det risk för att fröna mognar klart. Man måste förstöra eventuella blomställningar, inte kompostera dem.

19. Stigar på holmarna

Beskrivning

Idag finns upp trampade stigar på holmarna. Övergångarna mellan holmarna utgörs idag av träbroar. På vissa fuktiga partier är har material lagts upp, så att stigen kommit ovanför marken.

Funktion

- Kanalisering av besökarna på Årsta holmar på bästa sätt, för att minimera påverkan på områdets biologiska mångfald.

Mål för åtgärder

- Säkra övergångar mellan holmarna.
- Kanalisering av besökarna.

Åtgärder

- För att kanalisera besökarna och minimera påverkan på ömtåliga naturtyper kan stigarna märkas ut med diskreta markeringar.
- De gamla övergångarna mellan holmarna tas bort och ersätts av säkra broar som smälter in i omgivningen (av naturmaterial).
- Om besökstrycket blir stort kan vissa partier av stigarna behöva spärrar för att skydda trädrötter, från till exempel fuktlövslogen på Bergholmen.
- Tillfälliga och trasiga bryggor på Bergholmen och Lillholmen avlägsnas.
- Grillplatser på Bergholmen och Lillholmen avlägsnas.

Uppföljning och dokumentation

Naturvårdsförvaltaren bör dokumentera utförda åtgärder samt annat som kan vara av intresse för förvaltningen. Dokumentation bör lämpligen ställas samman årligen. Dokumentationen är väsentlig då den ska ligga till grund för fortsatta åtgärder inom området, ändring i förvaltningen och som underlag för eventuell revidering av skötselplanen.

Vid dokumentation kan bland annat anges:

- Plats för åtgärden, åtgärdens art och tidpunkt för utförande.
- Notering om åtgärdens effekt.
- Kostnader för naturvårdsförvaltningen.

Det är även av stort värde om förändringar dokumenteras fotografiskt.

Källförteckning

- Natur- och kulturresevat i Stockholm, Lägesrapport av Ulrika Egerö, Strategiska avdelningen, Stadsbyggnadskontoret, Stockholm, 2004.
- Årstaskogen, Förslag till beslut om inrättande av naturreservat samt skötselplan, Stockholm konsult, 1996.
- Stockholms ekologiska känslighet, Stadsbyggnadskontoret, Stockholm, 1995.
- Naturvärdering Årsta holmar, Stockholms Fritidsförvaltning, 1992.
- Årstaskogens strandpromenad, Program för upprustning och förslag till utflyktsplatser, Gatu- och fastighetskontoret, 2004.
- Årstaskogen, Förslag till beslut om inrättande av naturreservat samt skötselplan, Gatu- och fastighetskontoret, 1996.
- Årsta holmar, Förslag till beslut om inrättande av naturreservat samt skötselplan, 1998.
- Naturinventering Lilla Sickla, Gatu- och fastighetskontoret.
- Kulturmiljöavdelningen, Stockholms Stadsmuseiförvaltning, Ang. synpunkter på arbetsmaterial bestående av beslut och skötselplan Årstaskogen – Årsta holmar naturreservat, 2005.