



Kontaktperson  
Jan Hessel  
Ytterstad  
Telefon: 08-508 264 94  
jan.hessel@mk.stockholm.se

Till  
Marknämnden 2006-11-16

**Detaljplan för del av fastigheten Hässelby Villastad 11:66 inom stadsdelen Hässelby Villastad omfattande basstation med tillhörande mast och teknikbyggnad för mobiltelefoni. Återremiss.**

**Förslag till beslut**

Marknämnden överlämnar och åberopar kontorets utlåtande till stadsbyggnadsnämnden som svar på förslag till ny detaljplan för del av fastigheten Hässelby Villastad 11:66 inom stadsdelen Hässelby Villastad, S-Dp 2003-03239-54.

Göran Långsved

Gunnar Jensen

**Sammanfattning**

Stadsbyggnadsnämnden har på remiss översänt ett förslag till ny detaljplan för del av fastigheten Hässelby Villastad 11:66 omfattande basstation med tillhörande mast och teknikbyggnad för mobiltelefoni. Remissen skulle besvaras senast den 17 januari 2006. Marknämnden har fått anstånd med att svara. Marknämnden återremitterade 2006-02-16 ärendet och uppdrog åt kontoret att utreda alternativa lokaliseringar.

Detaljplanens syfte är att möjliggöra den utbyggnad av mobiltelefonnätet för 3G-tekniken som beslutades 1998 i Europaparlamentet och ministerrådet. Detaljplanen omfattar basstation med tillhörande mast och teknikbyggnad för mobiltelefoni. Föreslagen plats är ett parkområde vid Valfrid Brodds väg i Hässelby Villastad.

Enligt sökande operatören Hi3G behöver en 3G-basstation placeras inom det begränsade område som saknar täckning för att ge sådan fullgod täckning som krävs för att de tjänster som Hi3G:s kunder efterfrågar skall kunna erbjudas. Placeras basstationen utanför området som saknar täckning kommer inte tillräcklig täckning att uppnås på grund av den kuperade terrängen.

Den alternativa tekniska lösning som presenterats av Hi3G innebär komplicerade ianspråktaganden av flera markområden på allmän plats med anläggningar av ungefär samma omfattning som vid nu föreslagen placering och bedöms som svårare att genomföra. Kontoret förespråkar inte en sådan lösning. Dels på grund av problematiken med att få plats på gatumark och dels för att staden med hänsyn till kommande planeringsarbete bör hålla nere antalet basstationer så mycket som möjligt.

Under givna förutsättningar har den inventering av alternativa placeringar och alternativa tekniska lösningar som gjorts inte kunnat identifiera en alternativ placering som är tillgänglig och som samtidigt kan uppfylla de tekniska krav som ställs av sökande operatören Hi3G. I arbetet med inventeringen har kontoret inte tagit ställning till eventuella hälsoaspekter, eftersom dessa ska bedömas av miljö- och hälsoskydds nämnden som också behandlar föreliggande detaljplaneremiss.

Mot redovisad bakgrund föreslår kontoret att marknämnden tillstyrker detaljplaneförslaget och överlämnar och åberopar kontorets tjänsteutlåtande som svar på remissen.

### **Remissen**

Stadsbyggnadsnämnden har på remiss översänt ett förslag till ny detaljplan för del av fastigheten Hässelby villastad 11:66 omfattande basstation med tillhörande mast och teknikbyggnad för mobiltelefoni. Remissen skulle besvaras senast den 17 januari 2006. Marknämnden har fått anstånd med att svara.

Marknämnden återremitterade 2006-02-16 ärendet och uppdrog åt kontoret att utreda alternativa lokaliseringar.

## Bakgrund

Den av Europaparlamentet och ministerrådet beslutade utbyggnaden av mobiltelefonnätet för 3G-tekniken medför att nya basstationer med antenner måste placeras ut, vilket också redan skett i större delen av Stockholm. De områden som fortfarande saknar täckning består huvudsakligen av låg småhusbebyggelse i ytterstaden där antennerna, för att uppnå tillräcklig räckvidd, placeras i master. Placeringen av varje mast måste av sändningstekniska skäl ske inom ett begränsat område för att täckning ska uppnås för hela nätet.

Staden, genom dess stadsbyggnadsnämnd och stadsbyggnadskontor, har samarbetat med mobiloperatörerna sedan 2003 för att hitta lämpliga lösningar. Staden ställde tidigt krav på sametablering för att minska antalet nya detaljplaner för master, som på detta sätt minskade från tjugo till sex stycken. En sjunde mast har också varit föremål för planändring men den är inte belägen på stadens mark. Lösningar som inte medfört planändringar har förespråkats, dvs. placering på befintliga byggnader eller på industrimark.

Kravet på sametablering gör att hänsyn måste tas till tre stycken, i huvudsak redan utbyggda, nät.

## Tidigare beslut

Stadsbyggnadsnämnden beslutade om start-pm för samtliga detaljplaner 2005-02-24. Marknämnden återremitterade 2006-02-16 kontorets förslag till remissvar.

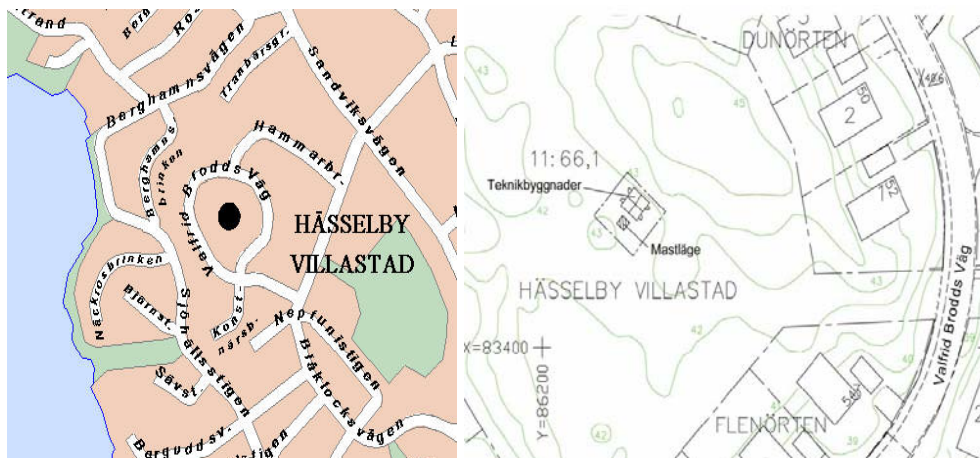
## Detaljplaneförslag

Detaljplanens syfte är att möjliggöra den utbyggnad av mobiltelefonnätet för 3G-tekniken som beslutades 1998 i Europaparlamentet och ministerrådet. Föreslagen plats är ett parkområde vid Valfrid Brodds väg i södra Hässelby villastad.

Detaljplanen omfattar basstation med tillhörande mast och teknikbyggnad för mobiltelefoni, se detaljplaneförslag i [bilaga 1](#).

Den nya masten med teknikutrymmen har plats för fyra mobiloperatörer. De teknikutrymmen som behövs, anordnas i teknikhus, som byggs ihop till en sammanhängande byggnad. Masten får en fackverkskonstruktion och förses med klätterskydd. Planområdet utgör ca 130 kvm. Masten blir ca 30 m hög.

Området utgör parkmark enligt gällande plan. Parkområdet är mycket kuperat och omges av villabebyggelse. Avståndet från masten till närmaste bostadshus är ca 50 meter. Basstationen är svårtillgänglig, montering kommer att ske med helikopter och servicepersonal föreslås gå till fots.



Miljöförvaltningen är remissinstans och gör den hälsomässiga prövningen av lokaliseringsens lämplighet.

### Genomförande och ekonomi

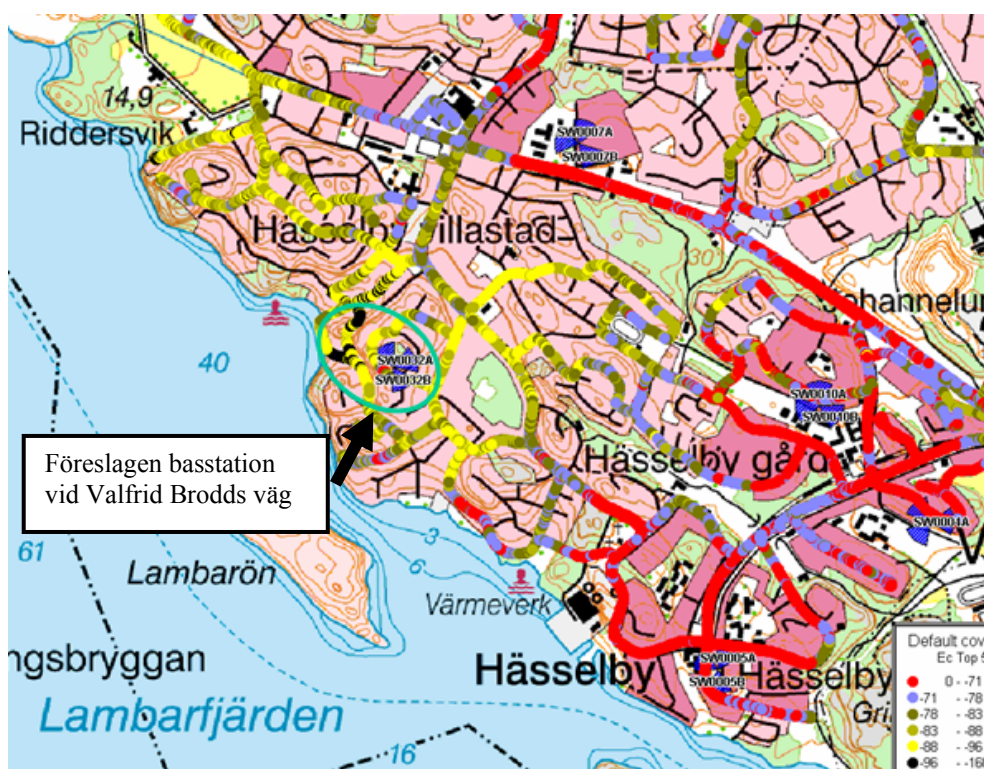
Markområdet för anläggningen kommer att upplåtas med arrende. För närvarande tillämpas arrende med en löptid på tio år och med en arrendeavgift på 25 000 kr/år. Mobiloperatörerna finansierar och genomför samtliga anläggningar.

### Förutsättningar för placering av basstation

#### *Operatörens tekniska krav för basstation*

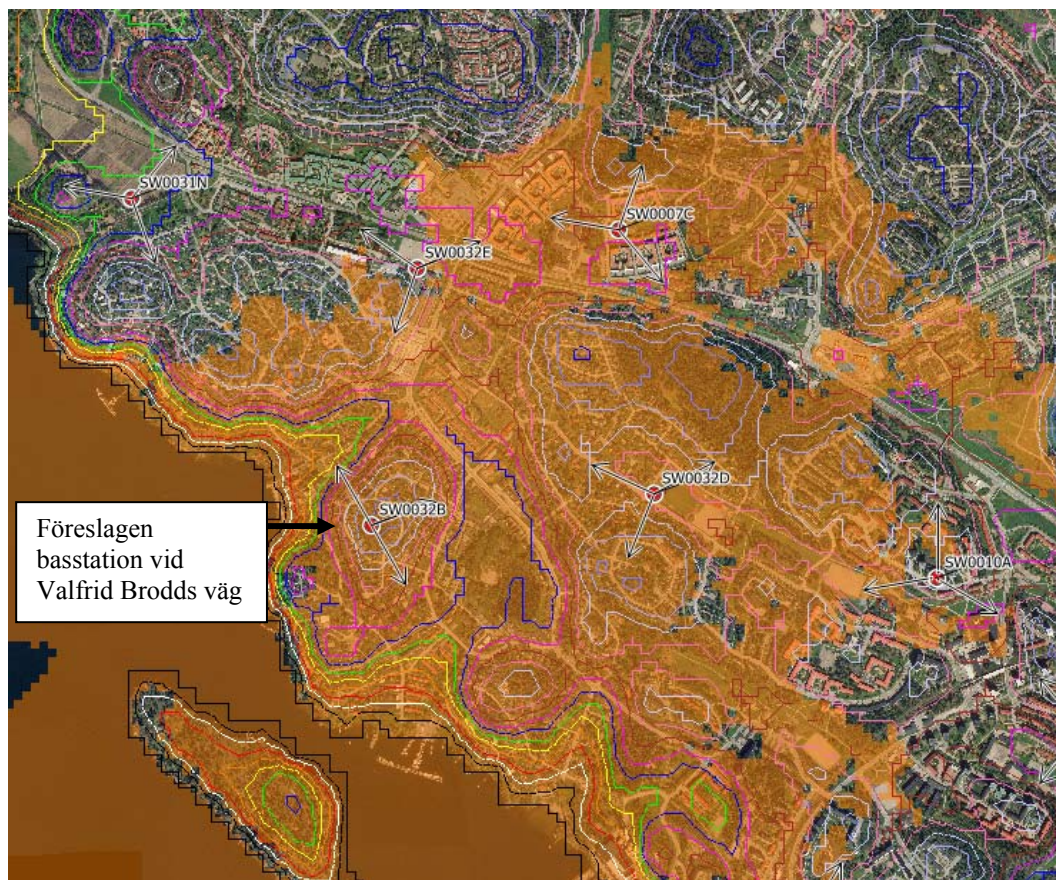
Enligt sökande operatören Hi3G skall basstationen för 3G-mobiltelefoni ha en totalhöjd, dvs markhöjd + antennhöjd, på runt 60 meter för att ge en begränsad täckning i det område i södra Hässelby villastad som idag saknar fullgod täckning. En 3G-basstation behöver enligt Hi3G placeras inom det begränsade område som saknar täckning för att ge sådan fullgod täckning som krävs för att de tjänster som Hi3G:s kunder efterfrågar skall kunna erbjudas. Placeras basstationen utanför området som saknar täckning kommer inte tillräcklig täckning att uppnås i området på grund av den kuperade terrängen i södra Hässelby villastad. En basstation som är högre än ovan angivna mått ger övertäckning i andra områden och orsakar problem med störningar och dålig kvalitet i andra områden utanför södra Hässelby villastad.

Figur 1 nedan visar Hi3G:s nuvarande täckning enligt utförda mätningar i området. Täckningsnivåer på 0-83 dBm (dBm uttrycker effekten från basstationens antenn) behövs för att efterfrågade tjänster ska kunna erbjudas. Det motsvarar färgerna rött, blått och mörkgrönt i bilden. Färgerna ljusgrönt och gult innebär att det inte finns tillräcklig täckning. Komplettering med en totalhöjd, dvs markhöjd + antennhöjd, på runt 60 meter måste placeras någonstans inom den markerade ovalen.



Figur 1: Täckningskarta över södra Hasselby villastad. En ny basstation måste enligt Hi3G placeras inom det grönmarkerade området för att ge god täckning inom hela södra Hasselby villastad.

Figur 2 nedan visar förutspådd täckning från den planerade placeringen vid Valfrid Brodds väg i södra Hasselby villastad. Placeringen innebär enligt Hi3G fullgod täckning i området.



Figur 2: Förutspådd täckning (orange område) från planerad placering vid Valfrid Brodds väg.

### **Närboendes inställning till den föreslagna basstationen**

Ett stort antal närboende är starkt kritiska till den föreslagna placeringen vid Valfrid Brodds väg. Ett flertal skrivelser och namnunderskrifter mot förslaget har inkommit till staden. Som skäl anförs att ingen av de remissinstanser som fått planförslaget på remiss hittills har tillstyrkt förslaget. Den föreslagna placeringen innebär att avståndet från mast till tomtgräns på de närmaste fastigheterna vid Valfrid Brodds väg kommer att uppgå till endast 30 meter. Regeringen har funnit att ett avstånd av 50 – 60 meter till närmsta bostadshus utgör hinder för att bevilja bygglov för en mast. Tre daghem kommer att ligga närmare än 300 meter från masten. Det finns idag inga utredningar gjorda angående hur barns hälsa påverkas av boende i närhet av en mobilmast. Rädsla finns för kronisk lågdosexponering av strålning från masten. Även risk för nedfallande is, buller från fläktar och kylaggregat och vinande ljud från fackverkskonstruktioner anges som orosmoment.

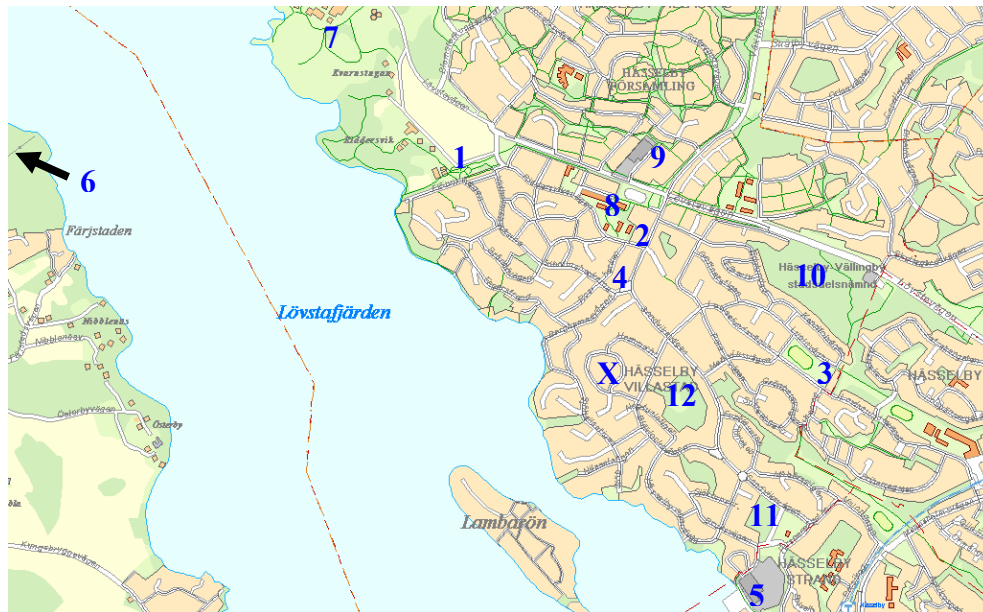


*Figur 3: Illustration från närboende på hur basstationen kan komma att se ut vid föreslagen placering vid Valfrid Brodds väg.*

## **Alternativa placeringar**

### ***Inventering av mark i stadsdelen för alternativa placeringar***

Med utgångspunkten att utbyggnaden av mobilnäten kräver en komplettering inom villabebyggelsen i södra Hässelby villastad har kontoret inventerat av staden ägd mark inom stadsdelen. Södra Hässelby villastad är ett område med tät och låg villabebyggelse i kuperad terräng. Höga byggnader saknas i området. Stadsdelen är planlagd för villabebyggelse med mindre parkområden. Den enda allmänna marken i stadens ägo förutom park- och gatumark är skolfastigheter. Skolfastigheterna innehas med tomträtt av SISAB (Skolfastigheter i Stockholm AB), som nekar till placering av basstationer på sina tomträtter. Privatägd mark är svåråtkomlig. Inventerade områden är utmärkta med numren 1-12 på karta nedan, figur 4.



Figur 4: Möjliga alternativa placeringar. Föreslagen plats vid Valfrid Brodds väg är markerad med X.

Nummer 1, 2 och 3: Riddersviks gård, Hasselby villastads kyrka och Hasselby idrottsplats - samlokaliseringar i Telias och Tele2:s befintliga basstationer och Telenors planerade basstation. Samlokalisering i någon av dessa befintliga eller planerade master räcker enligt operatören inte för att ge tillräcklig täckning i det aktuella området där täckning idag saknas.

Nummer 4 och 5: Skorstenar vid Solbackens Handelsträdgård och Hasselby värmeverk. Dessa placeringar på högre höjd innebär enligt operatören problem med övertäckning och störningar och kan därför inte fungera som alternativ placering.

Nummer 6, 7, 8, 9, 10 och 11: Svartsjölandet, Lövsta soptipp, Hasselbyhallen, Åkermynthans Centrum, Karl Bondes skog, Parkmark väster om Griftegårdsgränd. Dessa områden ligger enligt operatören för långt ifrån det aktuella området där täckning idag saknas.

Nummer 12: Parkmark norr om Blålocksvägen.  
Idag bedrivs en parkleksverksamhet i området vilket gör placeringen olämplig.

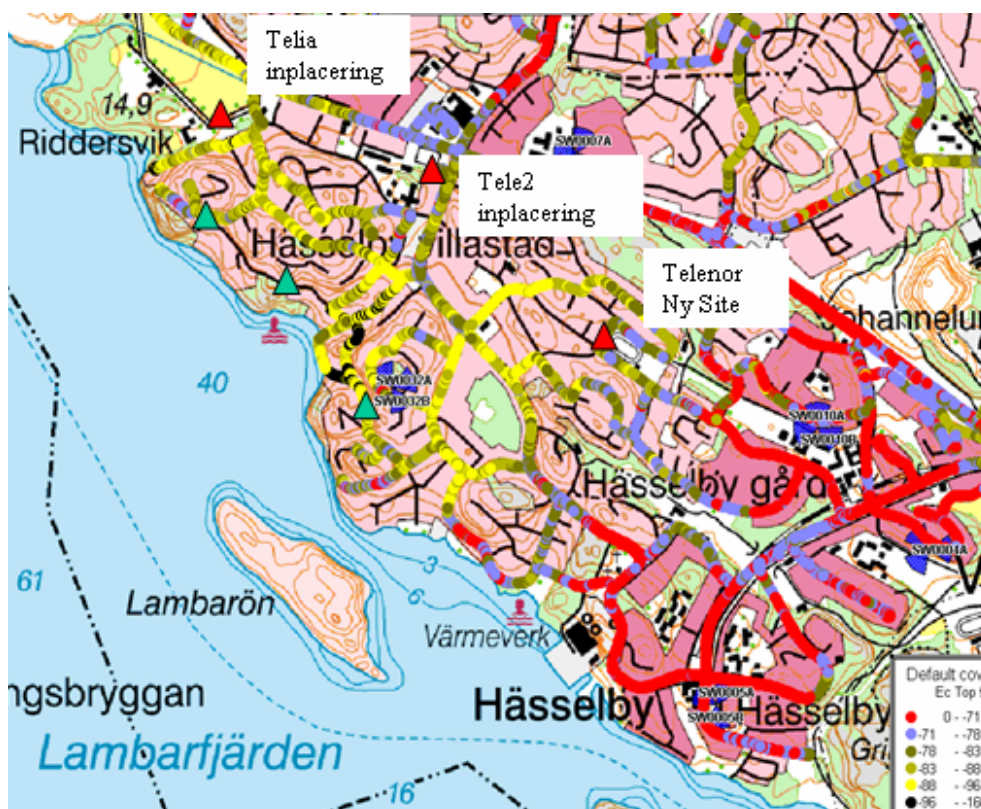
**Alternativ teknisk lösning – Sametablering i befintliga och planerade master kompletterat med mindre s k "lyktstolpar"**

Hi3G presenterade i september 2006 en alternativ teknisk lösning, som också kan ge fullgod täckning. Det alternativa förslaget från Hi3G innebär att samutnyttjande görs genom användning av Telias befintliga basstation



vid Riddersviks gård, Tele2:s befintliga basstation vid Hässelby villastads kyrka och Telenors planerade basstation vid Hässelby idrottsplats, samt genom uppförande av två-tre mindre så kallade "lyktstolpar" med lägre antennbärare. En sådan lyktstolpe är 18-20 meter hög för att nå över trädtopparna och placeras vid vägar istället för på höjder. Vid varje sådan lyktstolpe behövs placeras tre utomhuskabinett, storlek ca 1 600 x 1 300 x 700 mm, för basstationens utrustning med el- och teleanslutning. Den alternativa lösningen fyller de behov av täckning i området som operatören Hi3G har idag, men beaktar inte täckningsbehovet från andra operatörer.

Figur 5 nedan visar ett uppskattat antal alternativa placeringar, markerade med gröna trianglar, som skulle behövas om man väljer att ersätta den planerade masten med ett antal lägre lyktstolpar vid vägen. Uppskattningsvis krävs utöver sametableringarna (de röda trianglarna i bilden) ca 2-3 st stolpar för att ersätta den planerade basstationen.



Figur 5: Föreslagna placeringar av "lyktstolpar"

### **Kontorets synpunkter och förslag**

Den föreslagna placeringen vid Valfrid Brodds väg är inte invändningsfri. Uppförandet av basstationen innebär intrång i parkmark och en placering av en mobilmast i direkt närhet till närboendes uteplatser och byggnader. Många närboende har uttryckt mycket stor oro förknippad med basstationen.

Den inventering av alternativa placeringar som gjorts har resulterat i alternativa placeringar som antingen är för långt bort från området som saknar täckning eller placeringar som innebär sådana tekniska störningar som enligt Hi3G omöjliggör dem som fullgoda alternativ.

Den alternativa tekniska lösning som presenterats av Hi3G innebär komplicerade ianspråktaganden av flera markområden på allmän plats med anläggningar av ungefär samma omfattning som vid nu föreslagen placering och bedöms som svårare att genomföra. Kontoret förespråkar inte en sådan lösning. Dels på grund av problematiken med att få plats på gatumark och dels för att staden med hänsyn till kommande planeringsarbete bör hålla nere antalet basstationer så mycket som möjligt. Liksom i nu aktuellt ärende skulle detaljplaneändring krävas även för lyktstolpslösningen vid placering på parkmark.

Under givna förutsättningar har den inventering av alternativa placeringar och alternativa tekniska lösningar som gjorts inte kunnat identifiera en annan placering som är tillgänglig och som samtidigt kan uppfylla de tekniska krav som ställs av Hi3G. I arbetet med inventeringen har kontoret inte tagit ställning till eventuella hälsoaspekter, eftersom dessa ska bedömas av miljö- och hälsoskyddsnämnden som också behandlar föreliggande detaljplaneremiss.

Mot redovisad bakgrund föreslår kontoret att marknämnden tillstyrker detaljplaneförslaget och överlämnar och återoppar kontorets tjänsteutlåtande som svar på remissen.

**SLUT**