



Kontaktperson

Magnus Holmström

Gatuavdelningen

Södra distriktet

Telefon: 08-508 262 47

magnus.holmstrom@tk.stockholm.se

Till

Trafiknämnden 2005-08-29

Ändrad detaljplan för del av kvarteret Tvåflingan i Västberga. Remiss av planförslag

Förslag till beslut

1. Trafiknämnden överlämnar och återoppar kontorets utlåtande till Stadsbyggnadsnämnden som svar på remissen av förslag till ny detaljplan för del av kvarteret Tvåflingan i Västberga, S-Dp 2004-20995-54.
2. Trafiknämnden godkänner lämnad redovisning av planerade gatuombyggnader i området.

Per Aronsson

Göran Gahm

Bo Gyllsdorff

Sammanfattning

Stadsbyggnadskontoret har, för yttrande senast 2005-08-23, översänt ett förslag till detaljplan för del av kvarteret Tvåflingan i stadsdelen Västberga, S-Dp 2004-20995-54.

Planförslaget medger utbyggnad av ca 340-370 lägenheter och är ett led i den omdaning som pågår inom Telefonplansområdet; från att för några år sedan ha varit ett inhägnat industriområde till att bli ett blandat område för bostäder och andra verksamheter.

Trafikkontoret lämnar i yttrandet förslag till några justeringar och kontroller vid det fortsatta planarbetet. Kontorets helhetsbedömning är att planförslaget positivt bidrar till utvecklingen av Telefonplansområdet till en attraktiv ny stadsdel för boende, arbetande, studerande och besökande.

I utlåtandet informerar kontoret också om den omfattande gatunätsförnyelse som planeras i området där framkomlighet, säkerhet och gatumiljö förättras i samband med att detaljplanerna successivt utarbetas och genomförs.

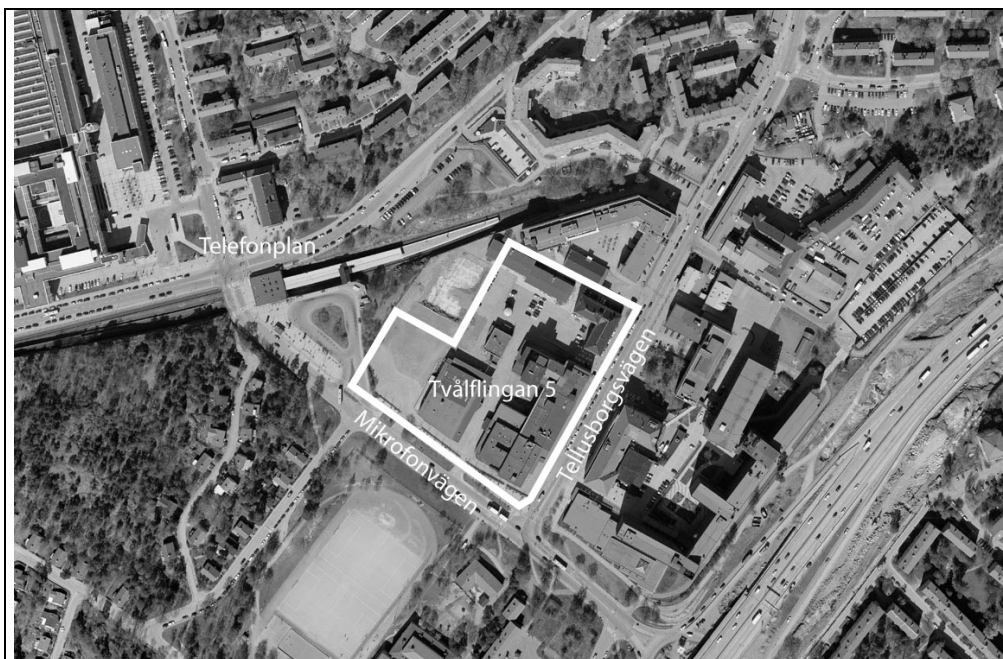
Kontoret föreslår att trafiknämnden godkänner redovisningen av planerade gatunätsåtgärder inom stadsdelen samt överlämnar och återoppar utlåtandet till stadsbyggnadsnämnden som svar på detaljplaneremissen.

Remissen

Stadsbyggnadskontoret har, för yttrande senast 2005-08-23, översänt ett förslag till detaljplan för del av kvarteret Tvålfvingan i stadsdelen Västberga, S-Dp 2004-20995-54.

Planförslaget medger utbyggnad av ca 340-370 lägenheter och är ett led i den omdaning som pågår inom Telefonplansområdet; från att för några år sedan ha varit ett inhägnat industriområde till att bli ett blandat område för bostäder och andra verksamheter. Den nu aktuella planen är en del i det detaljplaneprogram för ca 2000 lägenheter och 70.000 kvm lokaler vid Telefonplan som remissbehandlades i gatu- och fastighetsnämnden vid sammanträdet den 23 mars 2004 då även upprustningsprogrammet för gatunätet i området redovisades för nämnden.

Planområdet framgår av nedanstående bild.



Detaljplaneförslaget

Planförslaget framgår av plankartan i bilaga 1.

Planen omfattar nya bostadskvarter i huvudsak inom fastigheten

Tvålfvingan 5. I väster och i norr angränsar planområdet till bussterminalen och tunnelbanan, i söder till Mikrofonvägen med Västberga idrottsplats på andra sidan gatan och i öster till Tellusborgsvägen.

Planen är den första av flera detaljplaneetapper för ny bostadsbebyggelse vid kv Tvålfvingan. Tvålfvingan 5 utgörs av redan exploaterad mark och är bebyggd med fyra f d industribyggnader som stått tomma under en längre tid. I övrigt består planområdet av hårdgjord mark.



Bebyggelse

Planförslaget möjliggör uppförandet av tre bebyggelsegrupper med flerbostadshus huvudsakligen i 5-6 våningar, med 340-370 lägenheter. Ett höghus föreslås i hörnet Mikrofonvägen/Tellusborgsvägen. En centralt belägen friyta för park planeras inne i bebyggelsen.

Ny användning planeras för en befintlig panncentralbyggnad och två befintliga f d industribyggnader.

Kommunikationer och service

Planområdet har utmärkta allmänna kommunikationer med omedelbar närhet till Telefonplans tunnelbanestation och bussterminal. Lokalt serviceutbud finns vid Telefonplan samt mer centralt i Midsommarkransen.

Trafik, gator och angöring

Infarten till SL:s bussterminal vid Mikrofonvägen kommer marginellt att beröras av den föreslagna bebyggelsen. Infarten kommer att justeras så att busstrafiken till och från bussterminalen inte påverkas.

Området försörjs med ett nytt lokalgatunät på kvartersmark. Samtliga nya kvartersgator får trädplantering på ömse sidor. Trottoarer når fram till husfasad och samtliga gator inom kvarteret ska vara öppna för alla trafikantslag.

De två kvartersgator som kommer att utgöra särskilt viktiga gångstråk genom området och till och från tunnelbanan har markerats med x i planen.

Vägverket Konsult utreder, på uppdrag av markkontoret, ombyggnaderna av gatunätet i området. Nedan redovisas den planerade gatuförnyelsen i stadsdelen.

Angöring och parkering

Angöring till den nya bostadsbebyggelsen samt befintlig bebyggelse sker från Mikrofonvägen, Tellusborgsvägen samt de nya kvartersgatorna inom kvarteret. All parkering till de nya bostäderna ska ske på tomtmark med 0,18 platser per rumsenhet. Det innebär 0,62 bilplatser/lägenhet och att ca 210-230 bilplatser föreslås för de nya bostäderna. Boendeparkering sker i garage under respektive bostadskvarter, frånsett det nordligaste huset vid parken (byggnad 7), som saknar underbyggt garage, och för vilket parkering för boende reserveras längs kvartersmarksgatorna. Besöksparkering sker på övrig kantstensparkering längs kvartersmarksgatorna.

Parkeringsbehovet för anställda vid ”kulinariskt centrum” löses genom förhyrning av parkeringsplatser i angränsande garage.

Framtida möjlighet att anlägga parkeringsgarage i två plan finns under den norra delen av parken. Totalt kan då ytterligare ca 100 parkeringsplatser tillskapas.

Planerad gatuförnyelse i området

I planprogramskedet, år 2003 – 2004, genomförde byggherrarna i samråd med staden en översyn av hur gatunätet i Telefonplansområdet skulle kunna anpassas för den nya bebyggelsen avseende framkomlighet, säkerhet och miljö.

Planen för gatunätsförnyelsen har 2004-03-02, i samband med remissbehandling av planprogrammet, redovisats till gatu- och fastighetsnämnden. Beroende på omorganisationen av gatu- och fastighetskontoret väljer trafikkontoret nu att repetera informationen om hur helheten planeras rörande gatuombyggnaderna i området.

Utbyggnaden av bostäder och arbetsplatser innebär en ökad trafikalstring i området om ca 10 000 fordon/dygn. Detta tillsammans med allmän trafikökning gör att åtgärder krävs för att säkra framkomlighet, säkerhet och gatumiljö. Förslaget, vilket i stort överensstämmer med vad som sägs i ”Trafik- och gatumiljöplanen för Liljeholmen mfl. stadsdelar” (godkänd av gatu- och fastighetsnämnden 2000-01-25) framgår av nedanstående figur och beskrivning.

1. Västbergarondellen

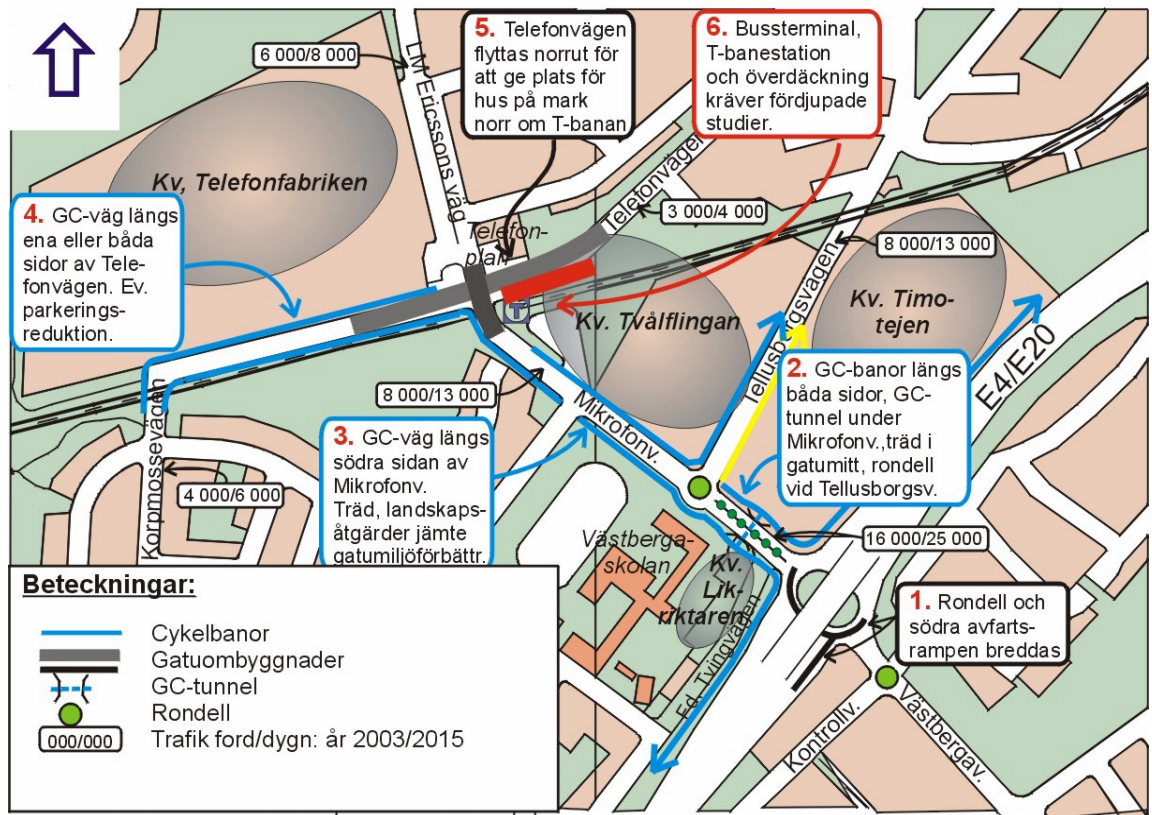
Smärre körbanebreddningar krävs på sikt för att klara framkomligheten; den södra halvan av cirkulationskörbanan jämte avfartsrampen för sydriktad trafik breddas till två körfält. Vägverket är väghållare för E4/E20 och rampen och måste godkänna rampbreddningen.

2. Mikrofonvägen delen Västbergarondellen-Tellusborgsvägen

Gatuavsnittet förses med tvåsidiga gång- och cykelbanor. Ungefär mitt på sträckan anläggs en ny GC-tunnel under Mikrofonvägen, betjänande såväl huvudcykelstråket längs E4/E20 som lokal GC-trafik till Västbergaskolan.

Gatan breddas och förses med genomgående mittremsa som trädplanteras. Korsningen med Tellusborgsvägen byggs om från signalkors till cirkulationsplats. Trafik från Västbergarondellen till hotell och kontor i kv. Likriktaren får färdas till rondellen vid Tellusborgsvägen för att vända på väg in till fastigheten.

Tellusborgsvägen anpassas till den nya korsningsutformningen och till nya in- och utfarter för nybebyggelsen i området.



3. Mikrofonvägen delen Tellusborgsvägen-Telefonvägen.

Längs denna sträcka har Ericsson, efter avtal med staden, genomfört upprustning av gång- och cykelstråk längs NO-sidan av gatan. Ökande trafik med nya gatuanslutningar, säkerhetskrav jämte önskan om ett vårdat gaturum gör att även återstående del av gaturummet föreslås förnyas i huvudsak i enlighet med intentioner i Ericsson-avtalet rörande den andra etapp som ej genomförts; cykelbanor längs SV-sidan och trädplantering jämte förnyade gatumaterial för beläggning och belysning.

4. Telefonvägen, delen Mikrofonvägen-Korpmossevägen.

Gatan ingår i huvudnätet för cykeltrafik i Söderort och ökande trafik gör att cykelbanor bör ordnas även längs denna gata. I systemhandlingsprojekteringen studeras hur gaturummet kan disponeras; en- eller tvåsidig cykelbana, parkering längs ena eller båda sidor, träd- och vegetationsåtgärder längs gatan.

5. Telefonvägen vid T-banestationen

Telefonvägen flyttas något norrut på sträckan förbi T-banestationen för att tillskapa utrymme för den flyttade busstationen och ev. framtida överdäckning av T-banestationen.

Telefonvägens flyttning gör att korset Telefonvägen/Mikrofonvägen/LM Ericssons väg också flyttas något norrut och förstärks för att klara de framtida trafikuppgifterna. Det lilla torget med vattendamm NO om korsningen byggs om i sin södra del och rustas upp i övriga delar.

6. Bussterminal och T-banentréer mm. vid Telefonplan

Nya exploateringar, ändrat gatunät i området jämte förslaget till bebyggelse på ytan för nuvarande bussvändplan vid T-banestationen gör att en ny lösning för bussarna krävs. Nuvarande (2005 års) lösning innebär att bussterminalen förläggs till Telefonvägen, öster om korset med Mikrofonvägen. För att skapa tillräckliga trafikutrymmen får Telefonvägen flyttas något och torget på motsatt sida reduceras i motsvarande grad.

Det allmänna gatusystemet får därtill kompletteras med nya kvartersgator. Allmänna gångstråk på kvartersmark får säkras genom x-områden i detaljplanerna.

Sedan planen för gatunätsåtgärderna enligt ovan upprättats har två projektdelar tillkommit där studier nu pågår:

- a) Tellusborgsvägen sträckan mellan Mikrofonvägen och Midsommarvägen; utbyggnad av cykelbana jämte parkeringsförtätning genom tvåsidig kantstensparkering.
- b) Korpmossevägen; trafiksäkerhetshöjande åtgärder

En första ombyggnadsetapp av Mikrofonvägen mellan Västberga Trafikplats och Svarvstolsvägen (i huvudsak delområde 2+3 enligt ovan) detaljprojekteras nu av Vägverket konsult med syfte att påbörja byggnadsarbetena under sista kvartalet i år.

Fastighetsägarna i området (AP, AMF, Stena och SSM) ska vara med och finansiera gatuinvesteringarna i form av exploateringsbidrag. Även staden får delta i egenskap av markägare och upplåtare av mark.

Trafikkontorets synpunkter på detaljplaneförslaget

In- och utfartsförhållanden

Planområdet gränsar till två av de mest trafikerade huvudgatorna inom stadsdelen; Mikrofonvägen och Tellusborgsvägen. Längs båda gatorna finns och planeras cykelbanor. Med tanke på trafiksäkerhet såväl i bilnätet som i gång- och cykelnätet bör in- och utfarter till fastigheter i möjligaste mån undvikas på huvudgator utan förläggas till lokalgatunätet.

Planförslaget saknar utfartsförbud mot Mikrofonvägen och Tellusborgsvägen, på de kvartersträckor som inte är infarter till projektets kvartersgator. Trafikkontoret önskar därför att planförslaget kompletteras med in- och utfartsförbud. Detta är särskilt viktigt i det trafikintensiva gathörnet Mikrofonvägen/Tellusborgsvägen.

Träden längs Mikrofonvägen

Föreslagna träd längs NO-sidan av Mikrofonvägen (nyplanterade träd som ersättning för befintliga som flyttas till andra sidan av gatan) är placerade blott 3,5 meter från husen i kv. Tvåflingan. Detta bedömer kontoret vara i minsta laget om träden skall kunna utvecklas väl och positivt bidra till gaturummets gestaltning. Alltför korta avstånd leder till risk för skuggning i bakomliggande bostäder med krav på återkommande trädklippning. Om det nu ej är möjligt att justera trädlägena så att ytterligare någon meter erhålls till fasad måste en mycket smalkronig trädtyp väljas. Gatuträden måste också få goda växtbetingelser varför gång- och cykelbanor som angränsar till grönremsan där träden planteras bör byggas upp som ett sammanhängande stråk av skelettjord.

Parkering.

Planförslaget baseras på ett mycket lågt parkeringstal; 0,62 bilplatser per lägenhet. Detta kan jämföras med planeringstalet 0,75 bilplatser per lägenhet som föreslås för nya bostäder vid södra Liljeholmstorget. Parkeringstal i nivån 0,6 bilpl./lgh. har kontoret träffat på i gamla ytterstadsdelar med äldre befolkning och små familjer medan nybebyggelse brukar attrahera yngre familjer med högre bilinnehav.

Trafikkontoret föreslår att parkeringstalet ses över och att beskrivna reserver i form av garage under parkanläggningen vid behov tas i anspråk.

Parkeringsbehovet för besökande till kvarterets olika verksamheter, såsom restauranggäster mm, skall också tillgodoses inom kvarteretsmarken, vilket inte klart framgår av planen.

Barnkonsekvenser

Områdets omdaning från industri- och arbetsområde till bostadsområde med blandade verksamheter innebär stor ökning av barnantalet i området. Ett genomförande av planerad gatunätsförnyelse (i anslutning till detta planprojekt och för området i helhet) får stora positiva effekter på barns möjligheter att röra sig säkert i området. Viktiga komponenter är utbyggnad av planskild gång- och cykelpport under Mikrofonvägen vid Västbergaskolan, nya cykelbanor, trafikfredade gårdsmiljöer på kvartersmark jämte den centrala parken som anläggs inom detta planprojekt.

Kontoret bedömer att barnkonsekvenserna av planförslaget är positiva.

Tillgänglighet

Nybebyggelsen blir lätt tillgänglig för boende, arbetande och besökande tack vare flack terräng och angöringsytor som är belägna nära till husentréerna. Förnyelsen av gång- och cykelnätet liksom nya busshållplatser bidrar också till att skapa goda tillgänglighetsförhållanden.

Näringsliv och jobb i regionen

Ett genomförande av projektet innebär, förutom jobb under projekterings- och byggtiden, även nya arbetstillfällen i de nya verksamheter som skapas i projektet. Ökat utbud av restauranger höjer områdets attraktivitet för företagare och utbildningsinstitutioner vilket kan ge positiva näringslivseffekter.

Ekonomi

En första ombyggnadsetapp av Mikrofonvägen planeras att byggstartas under sista kvartalet i år.

Fastighetsägarna i området (AP, AMF, Stena, SSM samt även staden) ska vara med och finansiera gatuinvesteringarna enligt godkänt intentionsavtal (GFN 2004-12-16). Ett ramavtal kommer att redovisas för marknämnden innan den första detaljplanen för nybyggnation i området vunnit laga kraft.



Helhetsbedömning

Trafikkontorets helhetsbedömning är att genomförandet av detaljplanen positivt bidrar till utvecklingen av Telefonplansområdet till en attraktiv ny stadsdel för boende, arbetande, studerande och besökande. Planerad gatunätsförnyelse kommer att förbättra framkomlighet, säkerhet och gaturummets utseende.

Kontoret föreslår att trafiknämnden godkänner redovisningen av planerade gatunätsåtgärder inom stadsdelen samt överlämnar och åberopar utlåtandet till stadsbyggnadsnämnden som svar på detaljplaneremissen.

SLUT